

224-V80-2013

**Zmluva o poskytovaní leteckej meteorologickej služby  
na zabezpečenie prevádzky letiska Košice**



3112013

uzatvorená podľa § 269 a nasl. ustanovení zákona č. 513/1991 Zb. Obchodný zákonník v znení neskorších predpisov (ďalej len „zmluva“)

Zmluvné strany:

Dodávateľ

Názov : **Slovenský hydrometeorologický ústav**

Adresa : Jeséniova 17  
833 15 Bratislava  
Slovenská republika

V jeho mene koná : RNDr. Martin Benko, PhD  
Generálny riaditeľ SHMÚ

IČO : 156884

DIČ : 2020749852

IČ DPH : SK2020749852

Bankové spojenie : Štátna pokladnica

Číslo účtu : 7000315805/8180

Číslo zmluvy v SHMÚ:  
(ďalej len „SHMÚ“)

Odberateľ

Názov : Letisko Košice - Airport Košice, a. s.

Adresa : Letisko Košice, 041 75 Košice

V jeho mene koná : Ing. Tomáš Jančuš, PhD. – člen predstavenstva  
Ing. Štefan Fedák – člen predstavenstva

Obchodný register : Okresný súd Košice I, odd.: SA, vložka č. 1289/V

IČO : 36 579 343

IČ DPH : SK 2020482299

Bankové spojenie : Tatra banka, a.s.

Číslo účtu : 262852901/1100

(ďalej spoločne ako „zmluvné strany“)

*Fedák*

## 1 Všeobecné ustanovenia

- 1.1 Leteckú meteorologickú službu a spojové služby pre leteckú meteorologickú službu na území Slovenskej republiky vykonáva SHMÚ na základe povolenia vydaného formou rozhodnutia Ministerstva dopravy, výstavby a regionálneho rozvoja Slovenskej republiky číslo 02698/2012/SCLVD/37544 zo dňa 29. 06. 2012. Povolenie je platné v rozsahu osvedčenia poskytovateľa leteckej navigačnej služby, č. ANSP-1/2012 zo dňa 22. 06. 2012, vydaného v súlade s Vykonávacím nariadením komisie (EÚ) č. 1035/2011.
- 1.2 SHMÚ zabezpečuje poskytovanie leteckej meteorologickej služby prostredníctvom útvaru Letecká meteorologická služba (ďalej len „LMS“), ktorý zodpovedá za výkon služby.
- 1.3 Prevádzku na letisku Košice zabezpečuje Letisko Košice- Airport Košice, a. s. (ďalej len prevádzkovateľ letiska Košice)
- 1.4 Služby, ktorých poskytovanie je predmetom tejto zmluvy, sú v súlade s medzinárodnými dohodami, leteckými predpismi a inými dokumentmi, najmä:
- Dohovor o medzinárodnom civilnom letectve,
  - L 3 Letecká meteorologická služba,
  - L 10 Letecké telekomunikačné služby,
  - L 14/I Letiská, I. zväzok - Navrhovanie a prevádzka letísk,
  - L 15 Letecká informačná služba,
  - L 17 Ochrana civilného letectva pred činmi protiprávneho zasahovania
  - ICAO Doc 7754 European Region, Volume I – Basic ANP; Volume II – FASID,
  - ICAO Doc 9082/7, ICAO's Policies on Charges for Airports and Air Navigation Services,
  - ICAO Doc 9161 Manual on Air Navigation Services Economics
  - ICAO Doc 9562 Airport Economics Manual,
  - ICAO Doc 8126, Aeronautical Information Services Manual,
  - Letecká informačná príručka Slovenskej republiky,
  - Vykonávacie nariadenie komisie (EÚ) č. 1035/2011.
  - Nariadenie Komisie (EK) č. 1794/2006 v platnom znení,
  - Nariadenie Európskeho parlamentu a Rady (ES) č. 216/2008 v platnom znení.



## 2 Predmet zmluvy

- 2.1 Predmetom tejto zmluvy je stanovenie pravidiel spolupráce medzi zmluvnými stranami s cieľom zabezpečiť poskytovanie leteckej meteorologickej služby v súlade s medzinárodnými dohodami, leteckými predpismi a dokumentmi uvedenými v bode 1.4.
- 2.2 Predmetom zmluvy je poskytovanie meteorologických služieb potrebných na zaistenie bezpečnosti, plynulosti a efektívnosti leteckej prevádzky na letisku Košice, na zabezpečenie poskytovania predletových informácií a na zabezpečenie technického vybavenia letiska zodpovedajúcimi meteorologickými prostriedkami.
- 2.3 Zmluva upravuje rozsah, obsah, spôsob, zodpovednosť a termíny vzájomného poskytovania služieb, ktoré sú nevyhnutné na plnenie ich činnosti pri zabezpečovaní civilnej leteckej prevádzky na letisku Košice tak, aby boli splnené požiadavky štátu uvedené v prílohe Rozsah poskytovania leteckej meteorologickej služby a výkon súvisiacich činností na zabezpečenie civilnej letovej prevádzky na letiskách a vo vzdušnom priestore Slovenskej republiky (pozri ustanovenie 1.1) a súčasne aj požiadavky prevádzkovateľa letiska Košice.
- 2.4 Zmluva definuje spolupracujúce pracoviská oboch zmluvných strán a upravuje ich vzájomné vzťahy a kompetencie.
- 2.5 Neoddeliteľnou súčasťou zmluvy sú prílohy, ktoré opisujú jednotlivé služby a súvisiace informácie poskytované zmluvnými stranami.
  - 2.5.1 Príloha A: Zmluvná cena a záväzná kalkulácia oprávnených nákladov SHMÚ na leteckú meteorologickú službu poskytovanú na letisku Košice.
  - 2.5.2 Príloha B: Zoznam a opis informácií/služieb SHMÚ poskytovaných pre prevádzkovateľa letiska Košice.
  - 2.5.3 Príloha C: Zoznam a opis informácií/služieb poskytovaných prevádzkovateľom letiska Košice pre SHMÚ.
  - 2.5.4 Príloha D: Infraštruktúra SHMÚ a prevádzkovateľa letiska Košice používaná na poskytovanie leteckej meteorologickej služby.
  - 2.5.5 Príloha E: Spolupracujúce pracoviská a kontakty.
  - 2.5.6 Príloha F: Použité skratky a definície.
- 2.6 Zmluvné strany sa zaväzujú vyvinúť maximálne úsilie smerujúce k efektívnej a rýchlej spolupráci pri zabezpečení prevádzky letiska s osobitným dôrazom na meteorologické zabezpečenie prevádzky letiska Košice.
- 2.7 Zmluvné strany sa zaväzujú vopred koordinovať akúkoľvek zmenu v rozsahu a forme vzájomne poskytovaných služieb. Tieto zmeny budú aplikované po vzájomnom odsúhlasení zmluvných strán. V prípade zmien, ktoré sa dotýkajú aj iných organizácií (letové prevádzkové služby, leteckí prevádzkovatelia) budú zmluvné strany koordinovať zmeny v rámci troj- alebo viacstranných rokovaní príslušných zainteresovaných strán.
- 2.8 Zmluvné strany sú povinné posúdiť a dokumentovať zmeny poskytovaných služieb podľa ich významu z hľadiska bezpečnosti letovej prevádzky, aby bolo možné identifikovať hazardy, zmiernovať potenciálne riziká a prijímať vhodné opatrenia na vylúčenie alebo zmiernenie vplyvu hazardov na bezpečnosť.
- 2.9 Zmluvné strany sa zaväzujú navzájom umožniť druhej zmluvnej strane vykonanie auditu podľa normy STN EN ISO 19011.



### 3 Kvalita a dostupnosť služieb poskytovaných SHMÚ pre prevádzkovateľa letiska Košice

- 3.1 SHMÚ, ako poskytovateľ meteorologických informácií, sa zaväzuje dodržiavať kvalitu poskytovaných meteorologických informácií v súlade s požiadavkami predpisu L 3 Letecká meteorologická služba a príslušných ustanovení AIP SR.
- 3.2 Pracoviská LMS/SHMÚ poskytujú služby v závislosti od konkrétneho produktu alebo služby a počas prevádzkovej doby letiska, resp. dohodnutej doby, uvedenej v opise konkrétnej služby (pozri ustanovenia 2.5.2 a 2.5.3). Prevádzková doba pracovísk LMS a prevádzková doba letiska sú uvedené v príslušných ustanoveniach AIP SR, kde je uvedený aj spôsob poskytovania služieb na vyžiadanie mimo prevádzkových hodín.
- 3.3 Vykonávanie meteorologických pozorovaní na letiskách, zostavovanie správ a hlásení, ako aj poskytovanie aktuálnych meteorologických informácií sa vykonáva s ohľadom na požiadavky tak prevádzkovateľa letiska Košice ako aj s prihliadnutím na požiadavky pracovísk LPS SR, š. p., resp. ostatných leteckých prevádzkovateľov.
- 3.4 Na vykonávanie meteorologických pozorovaní na letisku Košice zabezpečuje LMS/SHMÚ prevádzku meteorologických meracích senzorov a systémov podľa potrieb a požiadaviek prevádzkovateľa letiska Košice a v súlade s príslušnými leteckými predpismi.
- 3.5 Meteorologické predpovede na zabezpečenie potrieb a požiadaviek prevádzkovateľa letiska Košice sa vydávajú v stanovených termínoch podľa typu predpovede. Opravy predpovedí sa vydávajú v čo najkratšom termíne po splnení dohodnutých kritérií na vydávanie opráv predpovedí.
- 3.6 Výstrahy na zabezpečenie letiskovej prevádzky poskytované pracoviskám prevádzkovateľa letiska Košice sa vydávajú čo najskôr po splnení kritérií špecifikovaných v leteckých predpisoch na vydávanie príslušného druhu výstrahy alebo dohodnutých medzi LMS/SHMÚ a prevádzkovateľom letiska.
- 3.7 Konzultácie a meteorologické informácie na plánovanie prevádzky letiska pri zhoršených meteorologických podmienkach a pod. sa poskytujú v ktoromkoľvek čase na požiadanie operatívnych pracovísk prevádzkovateľa letiska Košice. Tieto informácie spravidla poskytuje príslušné pracovisko LMS/SHMÚ (podľa prílohy E).
- 3.8 Meteorologické informácie sú poskytované vo formáte, ktorý zodpovedá stanoveným štandardom alebo formátom vzájomne dohodnutým medzi zmluvnými stranami, tak ako je uvedený v prílohách B a C.
- 3.9 Podrobnosti o formáte správ (podľa bodu 3.8) a frekvencie ich vydávania sú uvedené v prílohe B, resp. C osobitne pre každú službu.
- 3.10 Kópie meteorologických informácií poskytovaných pracoviskám prevádzkovateľa letiska Košice, LMS/SHMÚ archivuje v súlade so štandardnými požiadavkami (minimálne 30 dní). Kópie poskytnutých informácií sú uložené buď ako vytlačené kópie, alebo sú uložené v pamäti počítača alebo na elektronickom médiu.
- 3.11 LMS/SHMÚ na zabezpečenie čo najvyššej dostupnosti, efektívnosti a kvality poskytovaných služieb vykonáva, alebo zmluvne zabezpečuje výkon pravidelnej údržby technologických zariadení a komunikačných prostriedkov vo svojej správe.
- 3.12 LMS/SHMÚ sa zaväzuje zabezpečiť nástup na odstránenie poruchy zariadenia, ktoré má vo svojej správe, do 24 hodín po jej ohlásení.



#### **4 Kvalita a dostupnosť informácií/služieb poskytovaných prevádzkovateľom letiska Košice pre SHMÚ**

- 4.1 Prevádzkovateľ letiska Košice sa zaväzuje poskytovať všetky informácie potrebné na zabezpečenie meteorologickej služby v súlade s požiadavkami uvedenými v:
- hlave 4 predpisu L 3 Letecká meteorologická služba,
  - hlave 5 a hlave 10 predpisu L 15 Letecká informačná služba
  - hlave 5, 6, 8 a 10 predpisu L14/I Navrhovanie a prevádzka letísk.

Podrobnosti o formáte a spôsobe poskytovaní jednotlivých služieb sú uvedené v prílohe C.

- 4.2 Prevádzkovateľ letiska Košice bude súčinný pri modernizácii, inštalácii a prevádzke meteorologických zariadení (senzorov, meracích systémov a pod.) umiestnených na letisku Košice a to vo vzájomne dohodnutom rozsahu, upravenom v samostatnom doplnku k tejto zmluve.
- 4.3 Prevádzkovateľ letiska Košice sa zaväzuje poskytovať predovšetkým tie dohodnuté služby nevyhnutné na zabezpečenie nepretržitej a spoľahlivej prevádzky meteorologických zariadení, senzorov a meracích systémov, ktoré sú nevyhnutné na vykonávanie pravidelných a mimoriadnych pozorovaní na letisku Košice. Rozsah a podrobnosti o dohodnutých službách sú uvedené v prílohe C a D.
- 4.4 Na zabezpečenie včasného a presného poskytovania predletovej prípravy posádok poskytne prevádzkovateľ letiska Košice čo najskôr LMS/SHMÚ všetky dostupné informácie týkajúce sa zmien v pravidelnej letovej prevádzke, predovšetkým v súvislosti s otváraním letov do nových destinácií. Prevádzkovateľ letiska Košice sa zaväzuje informovať zástupcov leteckých spoločností o ich povinnostiach voči leteckej meteorologickej službe, vyplývajúce z predpisu L3 letecká meteorologická služba, hlava 2, ustanovenia v 2.3, resp. z AIP SR, GEN 3.5, 3.5.5.
- 4.5 Prevádzkovateľ letiska Košice, ako prevádzkovateľ väčšinových komunikačných prostriedkov na letisku sa zaväzuje dodržiavať kvalitu poskytovaných komunikačných služieb v súlade s požiadavkami predpisu L 10 Letecké telekomunikačné služby. Určené komunikačné prostriedky sú špecifikované v prílohe D
- 4.6 Pracoviská prevádzkovateľa letiska Košice poskytujú informácie uvedené v prílohe C počas ich prevádzkového času, ktorý je uvedený v príslušných ustanoveniach AIP SR.
- 4.7 Prevádzkovateľ letiska Košice na zabezpečenie čo najvyššej dostupnosti, efektívnosti a kvality poskytovaných služieb vykonáva, alebo zmluvne zabezpečuje výkon pravidelnej údržby technologických zariadení a komunikačných prostriedkov vo svojej správe.
- 4.8 Prevádzkovateľ letiska Košice sa zaväzuje zabezpečiť nástup na odstránenie poruchy zariadenia, ktoré má vo svojej správe, najneskôr do 4 hodín po jej ohlásení.

#### **5 Manažérstvo nedostupnosti služieb**

- 5.1 Zmluvné strany sú povinné sa vopred (minimálne 30 pracovných dní) písomne informovať o plánovanej nedostupnosti poskytovaných služieb. Plánovanú nedostupnosť poskytovanej služby, ktorá bude zo strany LMS SHMÚ vyhodnotená ako funkčná zmena, bude možné realizovať na základe udelenia súhlasu Leteckého úradu Slovenskej republiky. Povinnosť informovať odberateľa má vždy dodávateľ príslušnej služby podľa prílohy B, resp. C. Kontaktné miesta sú uvedené v prílohe E.



- 5.2 Zmluvné strany sú povinné posúdiť a dokumentovať nedostupnosť poskytovaných služieb podľa bodu 2.8 zmluvy. Zmluvné strany sú povinné vypracovať plány náhradných postupov pre prípad nedostupnosti jednotlivých služieb.

## **6 Hodnotenie kvality a dostupnosti služieb**

- 6.1 Zmluvné strany vykonávajú kontinuálny monitoring a v dohodnutom rozsahu spracovávajú štatistiky obsahujúce informácie o kvalite a dostupnosti poskytovaných služieb.
- 6.2 Zmluvné strany hodnotia kvalitu a dostupnosť poskytovaných služieb a rokujú o ďalšej spolupráci a rozvoji vzájomných vzťahov a poskytovaných služieb. Za týmto účelom sa organizujú pravidelné koordinačné stretnutia určených zamestnancov oboch zmluvných strán. Zástupcov určí každá zo zmluvných strán po odsúhlasení programu stretnutia podľa bodu 6.4.
- 6.3 Koordináčne stretnutia sa konajú po vzájomnej dohode spravidla 1x ročne.
- 6.4 Stretnutia prebiehajú podľa vopred odsúhlaseného programu, ktorý zasiela pozývajúca strana najmenej 10 pracovných dní vopred. Táto zmluvná strana zabezpečuje zápis zo stretnutia, ktorý je zasielaný určeným zástupcom zmluvných strán do 10 pracovných dní od konania stretnutia.
- 6.5 Okrem toho má každá zo zmluvných strán právo požiadať o zvolanie mimoriadneho stretnutia, ktoré sa uskutoční podľa naliehavosti problematiky ihneď alebo v dohodnutom termíne, najneskôr však do 10 pracovných dní.

## **7 Ochrana informácií**

- 7.1 Zmluvné strany sú povinné používať informácie/údaje získané v rámci poskytovaných služieb len na účel, na ktorý sú určené v súlade s touto zmluvou. Takto získané informácie/údaje nemôžu zmluvné strany použiť na účely, ktoré nesúvisia so zabezpečením ich činnosti.
- 7.2 Zmluvné strany zaobchádzajú dôverne so všetkými informáciami/údajmi súvisiacimi s touto zmluvou, ktoré nie sú všeobecne známe ani prístupné. Toto obmedzenie sa nevzťahuje na povinnosť poskytovať informácie/údaje príslušným úradom v súlade so všeobecne záväznými právnymi predpismi.
- 7.3 Zmluvné strany sa zaväzujú vytvoriť všetky rámcové podmienky, ako aj technické a organizačné opatrenia, aby zabezpečili ochranu poskytovaných informácií pred sprístupnením tretím subjektom.

## **8 Zodpovednosť**

- 8.1 Vyhodnotenie leteckých meteorologických informácií, ktoré sú predmetom poskytovaných služieb a prijatie akýchkoľvek rozhodnutí na základe takto získaných informácií, ako aj ich ďalšie spracovanie je vo výlučnej pôsobnosti zmluvných strán.
- 8.2 Zmluvné strany, s výnimkou prípadov úmyselného zavinenia alebo hrubej nedbanlivosti, nebudú niesť zodpovednosť za akékoľvek priame alebo nepriame náklady, straty alebo škody vyplývajúce z akéhokoľvek prerušenia kontinuity alebo zhoršenia kvality poskytovaných služieb.



## 9 Odplata za služby a platobné podmienky

- 9.1 LMS/SHMÚ je oprávnené vyžadovať za služby poskytované v zmysle tejto zmluvy od prevádzkovateľa letiska Košice úhradu súvisiacich nákladov v zmysle príslušných ustanovení dokumentu ICAO - Doc 9082/7 ICAO's Policies on Charges for Airports and Air Navigation Services, Part III a ICAO Doc 9562 Airport Economics Manual, Chapter 4.
- 9.2 LMS/SHMÚ ako poskytovateľ leteckej navigačnej služby – meteorologickej služby pri stanovovaní nákladov za svoje jednotlivé služby, ktoré sa spravidla využívajú viacerí odberatelia v zmysle stanovených požiadaviek určuje výšky odplát tak, aby bolo zachované primerané, spravodlivé a nediskriminačné rozloženia nákladov na jednotlivých odberateľov. Z tohto dôvodu LMS/SHMÚ stanovuje svoje náklady proporciálne na:
- služby poskytované v rámci traťovej zóny (ref. Doc 9082/7 ICAO's Policies on Charges for Airports and Air Navigation Services, Part III) a nariadenie EK 1794/2006 Common Charging Scheme for Air Navigation Services) v platnom znení,
  - služby poskytované v rámci terminálnej zóny (ref. Doc 9082/7 ICAO's Policies on Charges for Airports and Air Navigation Services, Part II) a nariadenie EK 1794/2006 Common Charging Scheme for Air Navigation Services v platnom znení,
  - služby poskytované v rámci tzv. voľnej zóny (ref. Doc 9082/7 ICAO's Policies on Charges for Airports and Air Navigation Services, Part II) a nariadenie EK 1794/2006 Common Charging Scheme for Air Navigation Services v platnom znení.
- 9.3 Cena prác a výkonov SHMÚ sa určí na základe opodstatnených a preukázateľných výdavkov LMS/SHMÚ na jednotlivých pracoviskách podieľajúcich sa na poskytovaní meteorologických služieb pre prevádzkovateľa letiska Košice. Cena prác a výkonov sa vypočíta v súlade s pravidlami stanovenými v dokumentoch podľa bodu 9.2.
- 9.4 Cenu prác a výkonov vypočítanú v zmysle bodu 9.3 pre každú zo služieb v štruktúre uvedenej v bode 9.2 LMS/SHMÚ oznámi prevádzkovateľovi letiska Košice písomne, a to v nasledujúcich termínoch:
- predbežná kalkulácia v termíne do 30. 4. bežného roka,
  - záväzná (definitívna) kalkulácia do 30. 9. bežného roka.
- 9.5 Cena sa určuje dohodou zmluvných strán podľa zákona č. 18/1996 Z. z. o cenách v znení neskorších predpisov na základe záväznej kalkulácie uvedenej v prílohe A spôsobom uvedeným v bodoch 9.1, 9.2, 9.3 a 9.4 a je platná vždy na nasledujúci kalendárny rok. Každá zo strán osobitne vyfakturuje svoje služby poskytnuté druhej strane.
- 9.6 Zmluvnú cenu uhradza dlžná strana mesačne, pričom každá úhrada predstavuje 1/12 zmluvne dohodnutej ročnej ceny. Veriteľ vystaví na každú úhradu faktúru v zmysle zákona č. 222/2004 Z. z. o DPH v znení neskorších zmien, ktorú je dlžník povinný zaplatiť do 14 dní od jej prevzatia.
- 9.7 V prípade, že faktúra nebude obsahovať všetky náležitosti v zmysle zákona č. 222/2004 Z. z. o DPH v znení neskorších predpisov, je dlžná strana oprávnená takúto faktúru vrátiť veriteľovi. Vrátenie faktúry sa musí vykonať najneskôr do dňa splatnosti faktúry.

## 10 Konzultačný proces a hodnotenie plnenia zmluvy

- 10.1 Na vyhodnotenie plnenia zmluvy, prípravu a odsúhlasenie kalkulácií podľa bodu 9.4 tejto zmluvy na nasledujúci rok sa budú organizovať stretnutia zástupcov zmluvných strán.



**Zmluva o poskytovaní leteckej meteorologickej služby  
na zabezpečenie prevádzky letiska .Košice**



- 10.2 Tieto stretnutia sa budú organizovať podľa dohody zmluvných strán v súlade so zásadami uvedenými v bodoch 6.3, 6.4 a 6.5 tejto zmluvy.

**11 Záverečné ustanovenia**

- 11.1 Zmluva sa uzatvára na dobu neurčitú.
- 11.2 Zmluva nadobúda platnosť dňom jej podpísania zmluvnými stranami a účinnosť dňom nasledujúcim po dni jej zverejnenia podľa § 47a Občianskeho zákonníka.
- 11.3 Platnosť zmluvy je možné ukončiť dohodou zmluvných strán alebo výpoveďou ktorejkoľvek zo zmluvných strán aj bez uvedenia dôvodu a to v 12 mesačnej výpovednej lehote. Výpovedná lehota začína plynúť prvým dňom mesiaca nasledujúceho po jej doručení druhej zmluvnej strane. Zmluva zaniká aj stratou oprávnenia na vykonávanie leteckých navigačných služieb zo strany SHMÚ.
- 11.4 Zmluvu je možné meniť a dopĺňať formou písomných dodatkov, ktoré musia byť podpísané oprávnenými zástupcami zmluvných strán.
- 11.5 Osobou oprávnenou rokovať za LMS/SHMÚ je riaditeľ Leteckej meteorologickej služby.
- 11.6 Zmluvné strany sa týmto zaväzujú zachovávať mlčanlivosť o všetkých informáciách obsiahnutých v tejto zmluve a tieto neposkytnúť, ani neumožniť ich sprístupnenie a zverejnenie žiadnym tretím osobám bez predchádzajúceho písomného súhlasu druhej zmluvnej strany či už vedome alebo nevedome počas trvania zmluvného vzťahu medzi zmluvnými stranami, ako aj po jeho skončení.
- 11.7 Spory vzniknuté zo zmluvy sa prednostne riešia dohodou zmluvných strán. Ak dohoda nie je možná, spory budú riešené podľa slovenského právneho poriadku a podliehajú kompetencii príslušného súdu.
- 11.8 Práva a povinnosti zmluvných strán neupravené touto zmluvou sa riadia príslušnými ustanoveniami Obchodného zákonníka, s ním súvisiacimi predpismi a ďalšími právnymi predpismi vzťahujúcimi na predmet a obsah zmluvy.
- 11.9 Ak ktorékoľvek z ustanovení tejto zmluvy stratí platnosť, ostatné ustanovenia zmluvy zostávajú v platnosti nezmenené.
- 11.10 Táto zmluva je vyhotovená v štyroch rovnopisoch, každá zo zmluvných strán dostane dva rovnopisy.

Bratislava, dňa:

4.6.2013

za dodávateľa:

RNDr. Martin Benko, PhD  
generálny riaditeľ SHMÚ

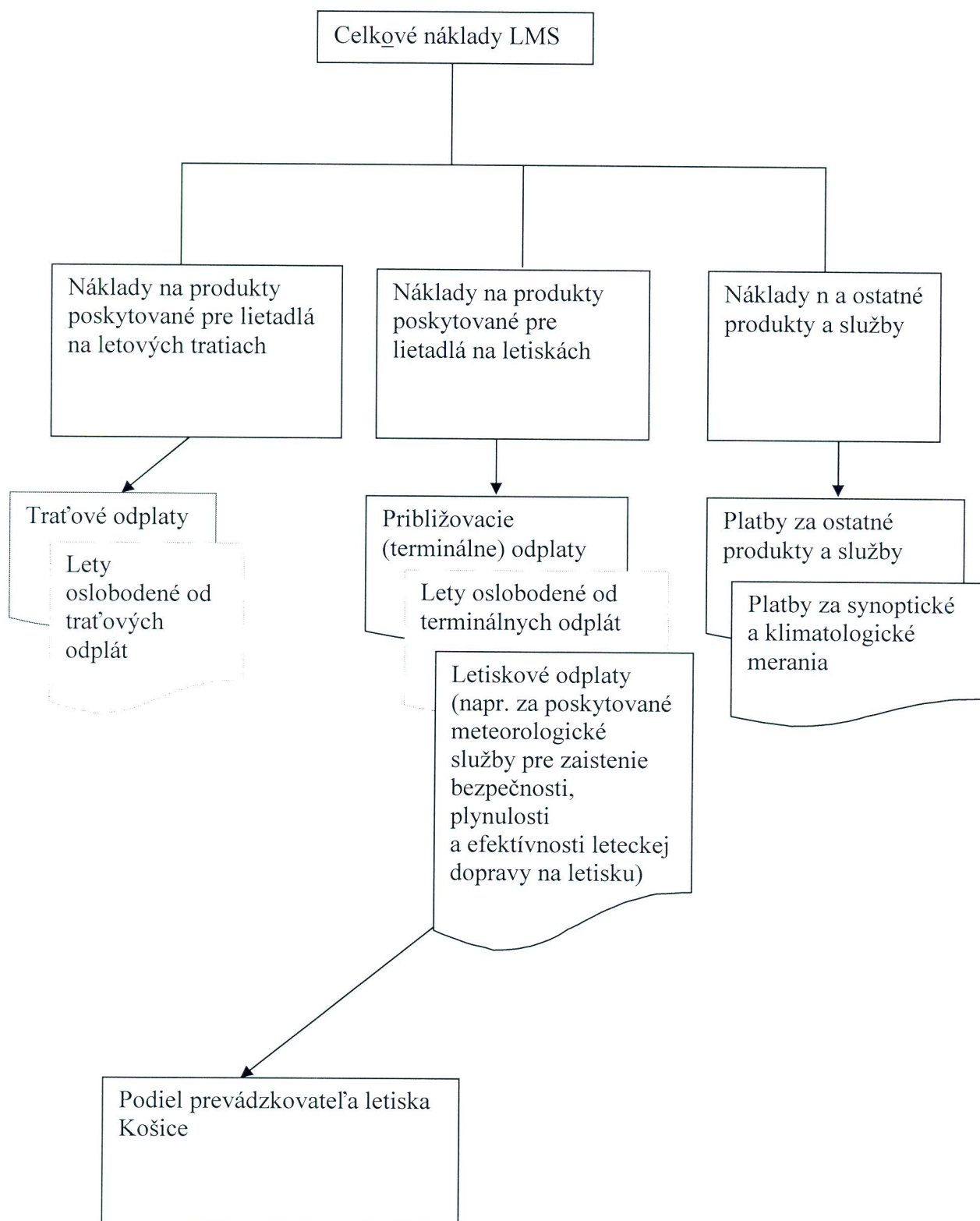
za odberateľa: 27.6.2013

Ing. Tomáš Jančuš, PhD.  
člen predstavenstva

Ing. Štefan Fedák  
člen predstavenstva



Schéma rozdelenia nákladov



**Príloha A:** Zmluvná cena a kalkulácia nákladov na služby poskytované SHMÚ pre prevádzkovateľa letiska Košice



Tabuľka č.1: Výpočet zmluvnej ceny

Poskytovaná služba	Cena v EUR bez DPH/rok	Cena v EUR s DPH/rok
Meteorologické zabezpečenie letiskovej prevádzky (služba B02, B03, B04, B06)	8 836,83,-	10 604,20,-
Technické zabezpečenie služba (B01)	15 168,78,-	18 202,54,-
Poskytovanie predletovej dokumentácie, briefingu a konzultácií (služba B05)	10 861,94,-	13 034,33,-
<b>Zmluvná cena spolu (na rok)</b>	<b>34 867,55,-</b>	<b>41 841,07,-</b>
Zmluvná cena (mesačne)	2 905,62,-	3 486,76,-



**Príloha B: Opis služieb poskytovaných SHMÚ pre prevádzkovateľa letiska Košice**



<b>Služba B - 01</b>		<b>Inštalácia meteorologických meracích zariadení a automatického letiskového meteorologického systému (AWOS) a ich prevádzka vrátane prevádzky pre meteorologické podmienky CAT II (RWY01)</b>
Stručný opis obsahu		Podľa požiadaviek prevádzkovateľa letiska Košice, LMS inštaluje a prevádzkuje nasledujúce meteorologické zariadenia a systémy: - anemometer: RWY 01 TDZ, RWY 01 END, v meteorologickej záhradke - forwardscattered meter: CAT II: RWY 01 TDZ, RWY 01 MID - ceilometer: RWY 01 MM, RWY 19 LL; - tlak, teplota, RH: meteorologická záhradka - AWOS: zdvojený systém IMS4
Formát		Neaplikuje sa.
Presnosť údajov		Presnosť meteorologických meraní zodpovedá požiadavkám uvedeným v predpise L3: - smer vetra: $\pm 10^\circ$ , - rýchlosť vetra: $\pm 1$ kt, - RVR: $\leq 2\%$ 0 do 2km, $\leq 10\%$ 0 do 16km, $\leq 20\%$ 16 do 30km, - výška oblačnosti: $\pm 10$ m do 330 ft, $\pm 10\%$ nad 330 ft, - teplota vzduchu: $\pm 1^\circ$ C, - tlak vzduchu: $\pm 0,5$ hPa.
Termíny	vydávania	Frekvencia výstupov z meteorologických meraní: - vietor: à 15 sekúnd, - RVR: à 1 minútu, - výška oblačnosti: à 15 sekúnd, - teplota vzduchu: à 1 minútu, - tlak vzduchu: à 1 minútu.
	distribúcie	Zhodne s frekvenciou meraní.
Zodpovednosť		LMS/SHMÚ zodpovedá za inštaláciu a prevádzkyschopnosť meracích zariadení a AWOS a za dostupnosť informácií na výstupe z AWOS.
Referencia		L 3, hlava 4 a dodatok 3
Odberateľ		Prevádzkovateľ letiska Košice
Spôsob doručenia		
Poznámka		Zoznam zariadení obsahuje zariadenia používané v aktuálnej prevádzke. Okrem nich má LMS/SHMÚ nainštalované ešte ďalšie dva transmissometre na pozíciách RWY 01 TDZ a MID, ktoré však pre ich technickú nespoľahlivosť nepoužíva v reálnej prevádzke. LMS/SHMÚ najneskôr v prvej polovici roku 2013 zrealizuje ich výmenu za nové a po otestovaní a následnom vydaní povolenia na prevádzku (od LÚ SR) budú oficiálne používané v prevádzke.

**Príloha B: Opis služieb poskytovaných SHMÚ pre prevádzkovateľa letiska Košice**



<b>Služba B - 02</b>		<b>Aktuálne meteorologické informácie a prevádzkové informácie pre monitorovací systém letiska (TransCon) a zobrazovacie systémy na dispečingu AD</b>
Stručný opis obsahu		<p>Aktuálne meteorologické informácie poskytované pre potreby dispečingu AD, monitorovacie systému a na zabezpečenie prevádzky LVP. Údaje obsahujú informácie o:</p> <ul style="list-style-type: none"> <li>- prízemnom vetre v pozíciách RWY 01 TDZ, RWY 01 END,</li> <li>- dohľadnosti,</li> <li>- dráhovej dohľadnosti na pozíciách RWY 01 TDZ, RWY 01 MID,</li> <li>- stave počasia,</li> <li>- množstve a výške základne oblačnosti,</li> <li>- teplote a teplote rosného bodu,</li> <li>- tlaku vzduchu.</li> <li>- správy METAR/SPECI, MET REPORT/SPECIAL,</li> <li>- informácie SIGMET</li> <li>- informácia SNOWTAM (viď poznámka)</li> </ul>
Formát		<p>Vo formáte dátového reťazca zabezpečujúceho kompatibilitu medzi AWOS a monitorovacím systémom na dispečingu AD.</p> <p>Výstupný kanál na strane AWOS je switch AWOS port 13.</p>
Presnosť údajov		<p>Presnosť zobrazovaných hodnôt jednotlivých meteorologických prvkov je v súlade s predpisom L 3, hlava 4, ustanovenie 4.1.9 a prílohou A. Spôsob zaokrúhľovania údajov zodpovedá požiadavkám na zaokrúhľovanie a hlásenie meteorologických prvkov podľa predpisu L 3, dodatok 3.</p>
Termíny	vydávania	à 15 sekúnd
	distribúcie	à 15 sekúnd (prenos dát trvá do 10 sekúnd)
Zodpovednosť		<p>LMS/SHMÚ zodpovedá za prevádzkyschopnosť meracích zariadení a AWOS a za dostupnosť informácií na výstupe z AWOS resp. modem „Master“</p> <p>Prevádzkovateľ letiska zodpovedá za:</p> <ol style="list-style-type: none"> <li>1. prenosovú trasu a za príjem a spracovanie dát na strane monitorovacieho systému letiska na dispečingu AD</li> <li>2. prenosovú trasu medzi modem „Master“ a modem „Slave“ (pre dostupnosť SNOWTAM na WDM, viď príloha D)</li> <li>3. za údaje, zostavenie a odoslanie správy SNOWTAM do siete AFTN</li> </ol>
Referencia		
Odberateľ		Dispečing AD
Spôsob doručenia		Prostredníctvom spojenia medzi MBO Košice a dispečingom AD resp. medzi MBO Košice a technickou sálou LPS (Košice, platí pre doručenie SNOWTAM na WDM)
Poznámka		MBO Košice prostredníctvom IMS4 zabezpečuje tranzit informácie SNOWTAM do TransCon (dispečing AD Košice) resp. do WDM (na miestnom stanovišti APP a TWR)



<b>Služba B - 03</b>		<b>Výstrahy pre letisko Košice</b>
Stručný opis obsahu		<p>Výstrahy pre letisko obsahujú stručnú informáciu o meteorologických podmienkach, ktoré môžu nepriaznivo ovplyvniť lietadlá na zemi, vrátane parkujúcich lietadiel, ako aj zariadenia letiska a poskytovanie letiskových služieb. V letiskovej výstraha sa uvádza vždy len jeden z nasledujúcich javov, ktorého výskyt sa očakáva na letisku počas doby platnosti výstrahy :</p> <ul style="list-style-type: none"> <li>• búrka, (búrka s krúpami),</li> <li>• krúpy,</li> <li>• húľava,</li> <li>• sneženie, vrátane očakávaného celkového množstva spadnutého snehu v centimetroch (limit je 1 cm a viac),</li> <li>• mrznúce zrážky,</li> <li>• inovať,</li> <li>• námraza,</li> <li>• zvířený sneh, prach alebo piesok,</li> <li>• silný prízemný vietor (30kt a viac) a nárazy vetra (40kt a viac) spolu s očakávaným prevládajúcim smerom prízemného vetra (vyjadrený jedným smerom z osemdielnej smerovej ružice).</li> </ul>
Formát		<p>Výstrahy pre letisko Košice sa vydávajú ako bulletin <b>WOSQ63 LZIB</b>.  Príklady obsahu výstrah:  WOSQ63 LZIB 051030  LZKZ AD WRNG 01 VALID 051030/051630  HVY TSGR OBS AND FCST. INTSF=</p>
Presnosť údajov		Kritérium na kvalitu uvádzaných informácií je v predpise <i>L 3, dodatok 6, ustanovenie 5.2.</i>
Termíny	vydávania	V prípade splnenia vyššie uvedených kritérií, vychádzajúcich z predpisu <i>L 3, dodatok 6, ustanovenie 5.1.3.</i>
	distribúcie	Ihneď po vydaní.
Zodpovednosť		<p>LMS/SHMÚ zodpovedá za obsah a vydanie, ako aj zostavenie bulletinu a jeho odoslanie do siete AFTN/CIDIN.  MBO Košice zodpovedá za overenie doručenia letiskovej výstrahy na dispečing AD</p>
Referencia		<i>L 3, hlava 7, ustanovenie 7.3, dodatok 6, časť 5.</i>
Odberateľ		Informácie sú určené pre dispečing AD, pracovisko zimnej údržby, handling
Spôsob doručenia		Prostredníctvom spojenia AFTN/CIDIN - adresa <b>LZKZYDYX</b> Telefonicky (týka sa overenia doručenia letiskovej výstrahy)

**Príloha B: Opis služieb poskytovaných SHMÚ pre prevádzkovateľa letiska Košice**



<b>Služba B - 04</b>		<b>Konzultácie a predpovede podmienok pre zimnú prevádzku letiska a pre prevádzku LVP</b>
Stručný opis obsahu		Konzultácie a predpovede týkajúce sa očakávaného vývoja meteorologických podmienok s dôrazom na výskyt predpovede sneženia a podmienok na prípravu a samotnú prevádzku za zhoršených meteorologických podmienok (CAT II). V rámci konzultácií môžu byť poskytnuté aj akékoľvek iné meteorologické informácie potrebné na zabezpečenie operatívnej prevádzky letiska.
Formát		Konzultácie a predpovede sú poskytované spravidla v otvorenej reči (telefonicky alebo pri osobnom stretnutí) prostredníctvom príslušnej meteorologickej služobne na letisku Košice (mimo jej prevádzkovej doby prostredníctvom CMBO Bratislava).
Presnosť údajov		Presnosť uvádzaných predpovedaných hodnôt jednotlivých meteorologických prvkov je v súlade s predpisom L 3, príloha B.
Termíny	vydávania	Na požiadanie
	distribúcie	Na požiadanie, resp. podľa individuálnej potreby
Zodpovednosť		LMS/SHMÚ zodpovedá za obsah poskytnutých informácií.
Referencia		---
Odberateľ		Dispečing AD
Spôsob doručenia		Telefonicky, osobne



**Príloha B: Opis služieb poskytovaných SHMÚ pre prevádzkovateľa letiska Košice**



<b>Služba B - 05</b>		<b>Poskytovanie predletovej dokumentácie, briefingu a konzultácií pre leteckých prevádzkovateľov</b>
Stručný opis obsahu		Poskytovanie predletovej dokumentácie, briefingu, konzultácie a iných doplňujúcich informácií (napr. radarových a družicových informácií) potrebných na predletovú prípravu, resp. na operatívne plánovanie prostredníctvom príslušnej meteorologickej služobne na letisku Košice (mimo jej prevádzkovej doby CMBO Bratislava) .
Formát		Tlačené podklady vo forme tabuliek a máp podľa vzorov uvedených v <i>L 3, hlava 9, resp. dodatok 1</i> a v bežnom grafickom zobrazení prostredníctvom máp.
Presnosť údajov		Uvádzanie jednotlivých prvkov zodpovedá príslušným častiam predpisu <i>L 3, predovšetkým hlava 9 a dodatok 1</i> .
Termíny	vydávania	Na požiadanie, resp. podľa denného plánu letovej prevádzky na letisku Košice
	distribúcie	Po vyžiadaní bez zdržania.
Zodpovednosť		LMS/SHMÚ zodpovedá za obsah, zostavenie a vytlačenie (odoslanie) predletovej dokumentácie žiadateľovi. Pri poskytovaní služby prostredníctvom handligu, mailom, faxom alebo iným elektronickým prostriedkom za doručenie produktu ku koncovému odberateľovi zodpovedá prvý prijímateľ produktu
Referencia		<i>L 3, hlava 9</i>
Odberateľ		Leteckí prevádzkovatelia, pracovníci handlingové služby a pod.
Spôsob doručenia		Osobný odber, zasielanie e-mailom alebo faxom, Získanie predletových meteorologických informácií vrátane meteorologických máp (predletová meteorologická dokumentácia) je možné aj prostredníctvom internetového portálu <a href="http://ais.lps.sk/ibaf">ais.lps.sk/ibaf</a> (poskytovanie meteorologických informácií cez IBAF zabezpečuje SHMÚ v spolupráci s LPS SR, š.p.)

<b>Služba B - 06</b>		<b>Pozorovanie a archivácia klimatologických informácií letiska ....</b>
Stručný opis obsahu		Meranie, zaznamenávanie a archivácia údajov meteorologických prvkov potrebných na spracovanie klimatologických informácií o letisku. Predovšetkým informácií o smere a rýchlosti vetra, dohľadnosti, dráhovej dohľadnosti, oblačnosti, teplote a tlaku vzduchu a pod.
Formát		Zber a zaznamenávanie údajov v pravidelných polhodinových intervaloch, resp. v klimatických termínoch (7, 14, 21 hod. SEČ).
Presnosť údajov		Presnosť meraných hodnôt jednotlivých meteorologických prvkov je v súlade s predpisom L 3, príloha A.
Termíny	vydávania	Meranie a zaznamenávanie hodnôt meteorologických prvkov podľa vyššie uvedených termínov. Dlhodobá archivácia nameraných údajov umožňujúca spracovanie meteorologických prvkov počas štandardného obdobia (minimálne 5 rokov). Poskytovanie spracovaných klimatických charakteristík na požiadanie.
	distribúcie	Najneskôr do 30 dní od vyžiadania.
Zodpovednosť		SHMÚ zodpovedá za meranie, zaznamenávanie, archiváciu údajov a za spracovanie klimatických charakteristík letiska.
Referencia		L 3, hlava 8
Odberateľ		Leteckí prevádzkovatelia, prevádzkovateľ letiska a pod.
Spôsob doručenia		Podľa dohody s odberateľom (tlačaná tabuľková forma, graf, elektronická forma a pod.).



**Príloha C: Opis služieb poskytovaných  
prevádzkovateľom letiska Košice pre potreby  
SHMÚ**



*Úvodná poznámka: Všetky časy v tejto prílohe sú uvedené v UTC*

<b>Služba C – 01</b>		<b>Informácie o denných odletoch a plánovaných nových leteckých spojeniach z letiska Košice</b>
Stručný opis obsahu		<p>Na včasnú a uspokojivú prípravu predletových informácií k jednotlivým letom z letiska Košice poskytuje prevádzkovateľ letiska Košice meteorologickej služobni MBO Košice (resp. mimo jej prevádzkovej doby pracovisku CMBO Bratislava) včas informácie o čase odletu, resp. času, v ktorom je predletová dokumentácia požadovaná. Informácie o letoch z letiska Košice sa poskytujú formou denných plánov prevádzky, resp. ďalšie informácie na vyžiadanie SHMÚ.</p> <p>Prevádzkovateľ letiska poskytuje meteorologickej služobni aj informácie o plánovaných sezónnych letoch na nadchádzajúcu alebo prebiehajúcu letovú sezónu a to na vyžiadanie SHMÚ.</p> <p>Prevádzkovateľ letiska upozorní leteckých prevádzkovateľov na ich povinnosť oznamovať LMS/SHMÚ požiadavky na obsah predletovej dokumentácie pri otvorení každého nového letu z letiska Košice a to e-mailom na adresu: <a href="mailto:aero.met@shmu.sk">aero.met@shmu.sk</a>.</p>
Formát		V písomnej forme
Presnosť údajov		-----
Termíny	vydávania	Sezónne: pri zmene letovej sezóny letiska Košice, alebo na vyžiadanie Denne: denný plán na nasledujúci deň
	distribúcie	Čo najskôr po získaní príslušných informácií.
Zodpovednosť		Prevádzkovateľ letiska za poskytnutie informácií pracovisku MBO Košice (resp. mimo jeho prevádzkovej doby pracovisku CMBO Bratislava)
Referencia		
Odberateľ		MBO Košice (mimo jej prevádzkovej doby CMBO Bratislava)
Spôsob doručenia		Osobne, fax, e-mail CMBO Bratislava ( <a href="mailto:aero.met@shmu.sk">aero.met@shmu.sk</a> )

**Príloha C: Opis služieb poskytovaných  
prevádzkovateľom letiska Košice pre potreby  
SHMÚ**



<b>Služba C – 02</b>		<b>Napájanie meteorologických zariadení elektrickou energiou</b>
Stručný opis obsahu		<p>Vzhľadom k tomu, že LMS/SHMÚ na letisku Košice neprevádzkuje vlastné zdroje a rozvody elektrickej energie, prevádzkovateľ letiska Košice zabezpečí napájanie meteorologických zariadení, systémov a prevádzkovej budovy elektrickou energiou vrátane ich zálohovaného napájania v nasledujúcom rozsahu:</p> <ul style="list-style-type: none"> <li>- anemometer: RWY 01 TDZ, RWY 01 END, v meteorologickej záhradke;</li> <li>- forwardscatter meter: RWY 01 TDZ, RWY 01 MID;</li> <li>- ceilometer: RWY 01 MM, RWY 19 LL;</li> <li>- tlak, teplota, RH (pripojené na dataloger MILOS500): meteorologická záhradka</li> <li>- AWOS: zdvojený systém IMS4</li> <li>- meteorologická stanica/služobňa: MBO Košice, vrátane servisu elektrických rozvodov po prvé pripojené zariadenie (pri havarijnom stave na vyžiadanie).</li> </ul> <p>Opis napájania jednotlivých (meteorologických) zariadení je uvedený v samostatnej prílohe D.</p>
Formát		----
Presnosť údajov		230V/50Hz
Termíny	distribúcie	Nepretržite (maximálny výpadok 15 min.)
Zodpovednosť		<p>Prevádzkovateľ letiska: za zabezpečené napájania el. energiou (štandardné aj zálohové)</p> <p>Prevádzkovateľ letiska: za funkčnosť rozvodov el. energie až po napájací konektor daného meteorologického zariadenia resp. systému</p>
Referencia		----
Odberateľ		LMS/SHMÚ
Spôsob doručenia		Rozvody el. energie na letisku Košice



**Príloha C: Opis služieb poskytovaných  
prevádzkovateľom letiska Košice pre potreby  
SHMÚ**



<b>Služba C – 03</b>		<b>Komunikačné trasy na prenos meteorologických informácií</b>
Stručný opis obsahu		<p>Komunikačná trasa na prenos dát medzi jednotlivými meteorologickými meracími zariadeniami (uvedenými v službe B-01) a kábelovým uzáverom (umiestneným na MBO Košice) vrátane komunikačnej trasy určenej na prenos meteorologických informácií do monitorovacieho systému letiska (TransCon) na dispečing AD, resp. na miestne stanovište APP a TWR.</p> <ul style="list-style-type: none"> <li>- trasa medzi: anemometer RWY 01 TDZ, RWY 01 END a kábelový uzáver (komunikačná trasa: prúdová slučka)</li> <li>- trasa medzi: anemometer (meteorologická záhradka) a kábelový uzáver</li> <li>- trasa medzi: forwardscatter meter RWY 01 TDZ, RWY 01 MID a kábelový uzáver</li> <li>- trasa medzi: ceilometer RWY 01 MM, RWY 19 LL a kábelový uzáver</li> <li>- trasa medzi: tlak, teplota, RH (meteorologická záhradka) a kábelový uzáver</li> <li>- trasa medzi: TransCon (dispečng AD) a dátovým koncentrátorom (switch AWOS port 13, MBO Košice)</li> <li>- WDM (APP a TWR) trasa medzi: modem „Master“ (MBO Košice) a modem „Slave“ (technická sála LPS,-Košice)</li> <li>- WAD21 (APP a TWR) trasa medzi: WAD21 (MBO Košice) a kábelový uzáver (telefónna ústredňa AD Košice)</li> </ul> <p>Opis prenosových trás a rozhraní je uvedený v samostatnej prílohe D.</p>
Formát		
Presnosť údajov		---
Termíny	dostupnosti služby	<p>Nepretržite (v prípade výpadku: začatie odstraňovania poruchy do 4 hodín, odstránenie poruchy v čo najkratšom možnom čase)</p>
Zodpovednosť		Prevádzkovateľ letiska a LMS/SHMÚ (viď príloha D)
Referencia		-----
Odberateľ		LMS/SHMÚ
Spôsob doručenia		komunikačné linky

**Príloha C: Opis služieb poskytovaných  
prevádzkovateľom letiska Košice pre potreby  
SHMÚ**



<b>Služba C - 04</b>		<b>Zameranie polôh meteorologických zariadení na letisku Košice</b>
Stručný opis obsahu		Prevádzkovateľ letiska Košice poskytne údaje o polohe a výške meteorologických zariadení (prekážok) pre LMS pre potreby získania súhlasov na prevádzku nových meteorologických zariadení na letisku Košice.
Formát		Podľa L15
Presnosť údajov		Podľa L15
Termíny	vydávania	Na požiadanie
	distribúcie	Podľa dohody
Zodpovednosť		Prevádzkovateľ za poskytnutie údajov.
Referencia		L15
Odberateľ		LMS/SHMÚ
Spôsob doručenia		Podľa individuálnej dohody



**Príloha C: Opis služieb poskytovaných  
prevádzkovateľom letiska Košice pre potreby  
SHMÚ**



<b>Služba C – 05</b>		<b>Zimná údržba komunikácií a prístupových ciest k meteorologickým zariadeniam na letisku Košice</b>
Stručný opis obsahu		Prevádzkovateľ letiska zabezpečí údržbu komunikácií a prístup k meteorologickým meracím zariadeniam a systémom, obzvlášť počas zimného obdobia, kedy zabezpečí predovšetkým prejazdnosť vzniknutých snehových valov a to v súlade s poradím dôležitosti stanoveným v AIP SR a v závislosti od kapacitných možností zimnej údržby plôch.
Formát		---
Presnosť údajov		---
Termíny	realizácie	Na požiadanie. V prípade porúch meteorologických meracích zariadení ovplyvňujúcich prevádzkyschopnosť letiska, prevádzkovateľ letiska uprednostní podľa možností sprejazdnenie prístupu ku konkrétnym meteorologickým meracím zariadeniam
		-----
Zodpovednosť		Prevádzkovateľ letiska
Referencia		-----
Odberateľ		LMS/SHMÚ
Spôsob doručenia		

**Príloha C: Opis služieb poskytovaných  
prevádzkovateľom letiska Košice pre potreby  
SHMÚ**



<b>Služba C – 06</b>		<b>Prevádzka za podmienok LVP na letisku Košice</b>
Stručný opis obsahu		<p>Prevádzkovateľ letiska neodkladne informuje službukonajúceho zamestnanca MBO Košice o vyhlásení prípravnej fázy LVP, fázy prevádzky LVP a fázy ukončenia prevádzky LVP.</p> <p>Prevádzkovateľ letiska na vyžiadanie MBO Košice zabezpečí presun servisných technikov LMS/SHMÚ (externých / interných) k jednotlivým meteorologickým zariadeniam v prípade, že je na nich potrebné vykonať neodkladný servisný zásah. (viď poznámka)</p>
Formát		
Presnosť údajov		
Termíny	vydávania resp. poskytnutia služby	informovanie o LVP: vždy ak nastanú zadané podmienky zabezpečenie presunu: na vyžiadanie
Zodpovednosť		Prevádzkovateľ letiska
Referencia		
Odberateľ		LMS/SHMÚ
Spôsob doručenia		telefonicky, osobne
Poznámka		Zabezpečenie presunu servisných technikov pre potreby LMS/SHMÚ sa na vyžiadanie poskytne tak v prípade prevádzky za podmienok LVP ako aj mimo nej.



**Príloha D:** Infraštruktúra SHMÚ a prevádzkovateľa letiska Košice používaná na poskytovanie leteckej meteorologickej služby.



Lokalita	Používateľ	Pripojené zariadenie	Silnoprád - napájanie el. energiou			Poznámky
			Parametre zariadenia	Hlavné napájanie	Zálohové napájanie	
AD Košice	SHMÚ, MBO Košice	Biral, forwardscattermeter RWY 01 TDZ	Napätie: 220V/50Hz	zabezpečuje prevádzkovateľ letiska Košice	zabezpečuje prevádzkovateľ letiska Košice (pozn. LMS/SHMÚ zabezpečuje krátkodobé pokrytie výpadku cez UPS)	
				zabezpečuje prevádzkovateľ letiska Košice	zabezpečuje prevádzkovateľ letiska Košice (pozn. LMS/SHMÚ zabezpečuje krátkodobé pokrytie výpadku cez UPS)	
		CL31 ceilometer, MM RWY 01	Napätie: 220V/50Hz	zabezpečuje prevádzkovateľ letiska Košice	zabezpečuje prevádzkovateľ letiska Košice	
				zabezpečuje prevádzkovateľ letiska Košice	zabezpečuje prevádzkovateľ letiska Košice	
		CL31 ceilometer, LL RWY 19	Napätie: 220V/50Hz	zabezpečuje prevádzkovateľ letiska Košice	zabezpečuje prevádzkovateľ letiska Košice	
				zabezpečuje prevádzkovateľ letiska Košice	zabezpečuje prevádzkovateľ letiska Košice	
		Senzor vetra, RWY 01 TDZ	Napätie: 220V/50Hz	zabezpečuje prevádzkovateľ letiska Košice	zabezpečuje prevádzkovateľ letiska Košice	
				zabezpečuje prevádzkovateľ letiska Košice	zabezpečuje prevádzkovateľ letiska Košice	
Senzor vetra, RWY 01 END	Napätie: 220V/50Hz	zabezpečuje prevádzkovateľ letiska Košice	zabezpečuje prevádzkovateľ letiska Košice			

**Príloha D: Infraštruktúra SHMÚ a prevádzkovateľ a letiska Košice používaná na poskytovanie leteckej meteorologickej služby.**



Lokalita	Používateľ	Pripojené zariadenie	Silnoprád - napájanie el. energiou			Poznámky
			Parametre zariadenia	Hlavné napájanie	Záložové napájanie	
AD Košice	SHMÚ, MBO Košice	Senzor vetra, (meteorologická záhradka)	Napätie: 220V/50Hz	zabezpečuje prevádzkovateľ letiska Košice	zabezpečuje prevádzkovateľ letiska Košice	
		Meteorologická záhradka (tlak, teplota, RH napojené na dataloger MILOS500)	Napätie: 220V/50Hz	zabezpečuje prevádzkovateľ letiska Košice	(pozn. na zariadení MILOS500 LMS/SHMÚ zabezpečuje krátkodobé pokrytie výpadku cez UPS)	
		MBO (Meteorologická stanica a meteorologická služobňa)	Napätie: 220V/50Hz	zabezpečuje prevádzkovateľ letiska Košice	zabezpečuje prevádzkovateľ letiska Košice (pozn. na systéme AWOS IMS-4 LMS/SHMÚ zabezpečuje krátkodobé pokrytie výpadku cez UPS)	



**Príloha D: Infraštruktúra SHMÚ a prevádzkovateľ a letiska Košice používaná na poskytovanie leteckej meteorologickej služby.**



Lokalita	Používateľ	Pripojené zariadenie	prenosové trasy (komunikačné linky na prenos dát)	
			Trasa linky - Rozhranie	poznámka
AD Košice	SHMÚ, MBO Košice	Biral, forwardscattermeter RWY 01 TDZ	<b>prevádzkovateľ letiska Košice:</b> zodpovedá za komunikačnú linku medzi modermom pripojeného zariadenia až po kábelový uzáver	kábelový uzáver je umiestnený v priestoroch MBO Košice
			<b>LMS/SHMÚ:</b> zodpovedá za komunikačnú linku medzi kábelovým uzáverom až po dátový koncentrátor	
		Biral, forwardscattermeter RWY 01 MID	<b>prevádzkovateľ letiska Košice:</b> zodpovedá za komunikačnú linku medzi modermom pripojeného zariadenia až po kábelový uzáver	kábelový uzáver je umiestnený v priestoroch MBO Košice
			<b>LMS/SHMÚ:</b> zodpovedá za komunikačnú linku medzi kábelovým uzáverom až po dátový koncentrátor	
		CL31 ceilometer, MM RWY 01	<b>prevádzkovateľ letiska Košice:</b> zodpovedá za komunikačnú linku medzi modermom pripojeného zariadenia až po kábelový uzáver	kábelový uzáver je umiestnený v priestoroch MBO Košice
			<b>LMS/SHMÚ:</b> zodpovedá za komunikačnú linku medzi kábelovým uzáverom až po dátový koncentrátor	
		CL31 ceilometer, LL RWY 19	<b>prevádzkovateľ letiska Košice:</b> zodpovedá za komunikačnú linku medzi modermom pripojeného zariadenia až po kábelový uzáver	kábelový uzáver je umiestnený v priestoroch MBO Košice
			<b>LMS/SHMÚ:</b> zodpovedá za komunikačnú linku medzi kábelovým uzáverom až po dátový koncentrátor	
		Senzor vetra, RWY 01 TDZ	<b>prevádzkovateľ letiska Košice:</b> zodpovedá za komunikačnú linku medzi pripojeným zariadením až po kábelový uzáver	1) komunikačnou linkou je prúdová slučka
			<b>LMS/SHMÚ:</b> zodpovedá za komunikačnú linku medzi kábelovým uzáverom až po dátový koncentrátor	2) kábelový uzáver je umiestnený v priestoroch MBO Košice

**Príloha D: Infraštruktúra SHMÚ a prevádzkovateľ a letiska Košice používaná na poskytovanie leteckej meteorologickej služby.**



Lokalita	Používateľ	Pripojené zariadenie	prenosové trasy (komunikačné linky na prenos dát)	
			Trasa linky - Rozhranie	poznámka
AD Košice	SHMÚ, MBO Košice	Senzor vetra, RWY 01 END	<p><b>prevádzkovateľ letiska Košice:</b> zodpovedá za komunikačnú linku medzi pripojeným zariadením až po kábelový uzáver</p> <p><b>LMS/SHMÚ:</b> zodpovedá za komunikačnú linku medzi kábelovým uzáverom až po dátový koncentrátor</p>	<p>1) komunikačnou linkou je prúdová slučka</p> <p>2) kábelový uzáver je umiestnený v priestoroch MBO Košice</p>
		Senzor vetra, (meteorologická záhradka)	<p><b>prevádzkovateľ letiska Košice:</b> zodpovedá za komunikačnú linku medzi dataloger MILOS 500 až po kábelový uzáver</p> <p><b>LMS/SHMÚ:</b> zodpovedá za:</p> <p>1. komunikačnú linku medzi pripojeným zariadením až po dataloger MILOS 500</p> <p>2. komunikačnú linku medzi kábelovým uzáverom až po dátový koncentrátor</p>	<p>1) dataloger MILOS 500 = dátový koncentrátor umiestnený v meteorologickej záhradke</p> <p>2) kábelový uzáver je umiestnený v priestoroch MBO Košice</p>
		Meteorologická záhradka (tlak, teplota, RH)	<p><b>prevádzkovateľ letiska Košice:</b> zodpovedá za komunikačnú linku medzi dataloger MILOS 500 až po kábelový uzáver</p> <p><b>LMS/SHMÚ:</b> zodpovedá za:</p> <p>1. komunikačnú linku medzi pripojeným zariadením až po dataloger MILOS 500</p> <p>2. komunikačnú linku medzi kábelovým uzáverom až po dátový koncentrátor</p>	<p>1) dataloger MILOS 500 = dátový koncentrátor umiestnený v meteorologickej záhradke</p> <p>2) kábelový uzáver je umiestnený v priestoroch MBO Košice</p>



**Príloha D: Infraštruktúra SHMÚ a prevádzkovateľ a letiska Košice používaná na poskytovanie leteckej meteorologickej služby.**



Lokalita		Používateľ	Pripojené zariadenie	prenosové trasy (komunikačné linky na prenos dát)	
AD Košice		SHMÚ, MBO Košice		Trasa linky - Rozhranie	poznámka
			WDM (miestne stanovište APP, TWR)	<b>prevádzkovateľ letiska Košice:</b> zodpovedá za komunikačnú linku medzi modem „Master“ až po modem „Slave“	1) modem „Master“ je umiestnený v priestoroch MBO Košice 2) modem „Slave“ je umiestnený v technickej sále LPS na letisku Košice
			WAD21 (miestne stanovište APP, TWR)	<b>prevádzkovateľ letiska Košice:</b> zodpovedá za komunikačnú linku medzi pripojeným zariadením (WAD21, na MBO Košice) až po kábelový uzáver ktorý je umiestnený v telefónnej ústredni letiska Košice	
		<b>dispečing AD</b>	TransCon (Monitorovací systém letiska)	<b>prevádzkovateľ letiska Košice:</b> zodpovedá za komunikačnú linku medzi switch AWOS (port 13) až po TransCon	1) komunikačnou linkou je optokábel 2) switch AWOS (port 13) je umiestnený na MBO Košice 3) TransCon je umiestnený na dispečingu letiska Košice
		<b>dispečing AD</b>	tranzit správy SNOWTAM do TransCon (Monitorovací systém letiska) a WDM	<b>LMS/SHMÚ:</b> zodpovedá za komunikačnú linku medzi konvertorom na prúdovú slučku až po IMS4  <b>prevádzkovateľ letiska Košice:</b> zodpovedá za: 1. komunikačnú linku medzi switch AWOS a TransCon 2. komunikačnú linku medzi modem „Master“ až po modem „Slave“ (pre zobrazenie SNOWTAM na WDM APP a TWR letiska Košice)	1) konvertor na prúdovú slučku je v správe LPS

Príloha D:

Infraštruktúra SHMÚ a prevádzkovateľ'a letiska Košice používaná na poskytovanie leteckej meteorologickej služby.



Lokalita	Používateľ	Pripojené zariadenie	prenosové trasy (komunikačné linky na prenos dát)	
			Trasa linky - Rozhranie	poznámka



Uvedené pracoviská spolupracujú v nasledujúcich oblastiach:

**A Meteorologické merania a pozorovania, výstražná a predpovedná služba, poskytovanie informácií,**

Letisko	Pracovisko Airport Košice	Pracovisko LMS		
		letiskové meteorologické merania a pozorovania	Predpovede pre zimnú údržbu a LVP	Výstrahy pre letisko
Košice	Letiskový dispečing Tel.: (055) 6832 100	MBO Košice Tel.: (055) 62 22 255	MBO Košice Tel: (055) 62 22 255	CMBO Bratislava Tel: (02) 4857 4263 Fax: (02) 4333 8548
	Hlavná trafostanica Tel.: (055) 6832 217			
	Zimná údržba Tel.: (055) 6832 100			
	UtLO Tel.: (055) 6832 237			
			<i>záložné pracovisko:</i> CMBO Bratislava, Tel.: (02) 4857 4263 Fax: (02) 4333 8548	

**B Poruchy zariadení, riešenie technických problémov a nedostupnosti služieb:**

<b>Airport Košice</b>	Letiskový dispečing Tel.: (055) 6832 100
<b>LMS/SHMÚ</b>	MBO Košice Tel: (055) 62 22 255  <i>záložné pracovisko:</i> CMBO Bratislava Tel.: (02) 4857 4263

**C Gestori zmluvy:**

<b>Airport Košice</b>	Zamestnanec: Ing. Štefan Fedák Tel.: (055) 6832 150
<b>SHMÚ</b>	Zamestnanec: Doc. RNDr. Ing. Jozef Mindáš, PhD. Tel.: 0918 948 984

Letecká informačná príručka SR	<b>AIP SR</b>	Aeronautical Information Publication SR
Letisková MET stanica (z pohľadu organizačnej štruktúry LMS)	<b>AMS</b>	Aeronautical MET Station (from the point of view of organizational Aeronautical MET Service structure)
Približovacie stanovište riadenia alebo riadenie priblíženia alebo približovacia služba riadenia	<b>APP</b>	Approach control office or approach control or approach control service
Displej leteckého systému AWOS	<b>AWD</b>	Aviation Weather Display
Automatický letiskový meteorologický systém	<b>AWOS</b>	Automatic Weather Observing System
Kategória	<b>CAT</b>	Category
Centrálna MET – briefingová služobňa Bratislava	<b>CMBO</b>	Central MET – Briefing Office Bratislava
Koniec vzťahujúci sa k RWY	<b>END</b>	End - point
Medzinárodná organizácia pre civilné letectvo	<b>ICAO</b>	International Civil Aviation Organization
Integrovaný meteorologický systém	<b>IMS</b>	Integrated Meteorological System
Kurzový maják ILS	<b>LL</b>	Localiser
Letecká meteorologická služba	<b>LMS</b>	Aeronautical MET Service
Letové prevádzkové služby SR, š.p.	<b>LPS SR, š.p.</b>	Air Traffic Service SR
Letecký úrad Slovenskej republiky	<b>LÚ SR</b>	Civil aviation authority of the Slovak Republic
MET – briefingová služobňa (Košice)	<b>MBO</b>	MET – Briefing Office (Košice)
Pravidelná letecká meteorologická správa (v leteckom meteorologickom kóde) rozširovaná za hranice letiska	<b>METAR</b>	Aviation routine weather report (in aeronautical meteorological code)
Pravidelné miestne meteorologické hlásenie (v skrátenej otvorenej reči)	<b>MET REPORT</b>	Routine local meteorological report (in abbreviated plain language)
Stred RWY vzťahujúci sa k RVR	<b>MID</b>	Mid - point
Stredné polohové návestidlo	<b>MM</b>	Middle Marker
Dráhová dohľadnosť	<b>RVR</b>	Runway visual range
Vzletová a pristávací dráha	<b>RWY</b>	Runway
Slovenský hydrometeorologický ústav	<b>SHMÚ</b>	Slovak hydrometeorological institute
NOTAM zvláštnej série oznamujúci stanovenou formou nebezpečné podmienky na pohybovej ploche, spôsobené snehom, ľadom, topiacim sa snehom alebo stojacou vodou pôvodom zo snehu, topiaceho sa snehu alebo ľadu alebo oznamujúci odstránenie nebezpečných podmienok	<b>SNOWTAM</b>	A special series NOTAM notifying the presence or removal of hazardous conditions due to snow, ice, slush or standing water associated with snow, slush and ice on the movement area, by means of a specific format
Mimoriadne letecké meteorologické hlásenie (vo forme leteckého meteorologického kódu)	<b>SPECI</b>	Aviation selected special weather report (in aeronautical meteorological code)
Mimoriadne meteorologické hlásenie (v skrátenej otvorenej reči)	<b>SPECIAL</b>	Special meteorological report (in abbreviated plain language)
Dotyková zóna	<b>TDZ</b>	Touchdown Zone



**Príloha F: Použité skratky a definície**



Letisková riadiaca veža alebo letisková služba riadenia	<b>TWR</b>	Aerodrome control tower or aerodrome control
Svetový koordinovaný čas	<b>UTC</b>	Co-ordinated Universal Time
Vzletová a pristávacia dráha	<b>VPD</b>	Runway
Obrazovka AWOS	<b>WDM</b>	Weather Display Monitor