

**Dohoda**  
**o zabezpečení prístupu k službe Výpis z údajov z obchodného registra a sprístupnenie údajov Obchodného registra SR z aplikácie Corwin – Ministerstva spravodlivosti Slovenskej republiky pre Informačný systém ITMS2014+ Úradu vlády Slovenskej republiky**

uzatvorená v zmysle § 80 zákona č. 757/2004 Z. z. o súdoch a o zmene a doplnení niektorých zákonov v platnom znení  
medzi:

1.

Názov organizácie: **Úrad vlády Slovenskej republiky**  
Sídlo: Námestie slobody 1, 813 70 Bratislava  
V mene organizácie koná: Ing. Igor Federič, vedúci Úradu vlády Slovenskej republiky  
IČO: 00 151 513  
DIČ: 2020845057

(ďalej ako „ÚV SR“)

a

2.

Názov organizácie: **Ministerstvo spravodlivosti Slovenskej republiky**  
Sídlo: Župné námestie 1, 813 11 Bratislava  
V mene organizácie koná: JUDr. Tomáš Borec, minister spravodlivosti MS SR  
IČO: 00 166 073  
DIČ: 2020830196

(ďalej ako „MS SR“)

(ďalej spolu ako „strany dohody“)

### 1. Špecifikácia zmluvného plnenia

1.1 **MS SR** sa v súlade s § 80 zákona č. 757/2004 Z. z. o súdoch a o zmene a doplnení niektorých zákonov v platnom znení (ďalej len „zákon o súdoch“) **zaväzuje za tu dohodnutých podmienok zabezpečiť pre ÚV SR**, na účely plnenia úloh podľa zákona č. 292/2014 Z. z. o príspevku poskytovanom z európskych štrukturálnych a investičných fondov a o zmene a doplnení niektorých zákonov (ďalej len „zákon o príspevku“), **prístup k Službe\_is\_4\_8030 Žiadosť o poskytnutie výpisu z obchodného registra v elektronickej podobe – online pre orgány verejnej moci a sprístupnenie údajov Obchodného registra SR z aplikácie Corwin – MS SR** (ďalej len „OR SR“) v správe prevádzkovateľa, ktorým je MS SR podľa § 71 písm. d) prvý bod a § 73 ods. 1 zákona o súdoch.

### 2. Technické a prevádzkové podmienky realizácie zmluvného plnenia

- 2.1 Vzájomné prepojenie systémov a realizácia prenosu údajov musí zodpovedať technickým a bezpečnostným normám. Všetky body prepojenia budú udržiavané a prevádzkované v súlade s technickými normami a štandardmi platnými v Slovenskej republike. Umiestnenie, technologickú špecifikáciu, prevádzkovú kapacitu, zásady a postupy prevádzky dohodnú oprávnené osoby definované v bode 5.1 dohody.
- 2.2 V prípade prerušenia poskytovania dohodnutých služieb, prevádzky prepojenia, strana dohody, v ktorej sieti k tomuto prerušeniu došlo, oznámi túto skutočnosť bez zbytočného odkladu druhej strane dohody a vynaloží primerané úsilie na obnovenie spojenia, resp. dodržiavanie požiadaviek na ich kvalitu.
- 2.3 Realizácia vzájomného prepojenia systémov je popísaná v Prílohe č. 1 tejto dohody.

- 2.4 Rozsah údajov a prístup k databázam OR SR bude MS SR poskytovať v súlade s § 10 ods. 4 zákona č. 530/2003 Z. z. o obchodnom registri a o zmene a doplnení niektorých zákonov v platnom znení aj napriek tomu, že ÚV SR v tomto zákone ustanovení nie je explicitne uvedený.
- 2.5 ÚV SR sa zaväzuje využívať prístup k údajom len v rozsahu potrebnom pre dosiahnutie účelu zákona o príspevku, to znamená oprávnený subjekt v zmysle zákona o príspevku vykoná lustrácie k zápisom k subjektom, ktorých evidenciu využíva pri implementácii zákona o príspevku.
- 2.6 Na zabezpečenie úloh MS SR ako prevádzkovateľa OR SR vyplývajúcich mu z platných právnych predpisov o určení používateľa, ktorý získal údaje o relevantnej osobe, ÚV SR zabezpečí, aby bolo možné jednoznačne identifikovať konkrétnych žiadateľov.

### 3. Ochrana systémov prevádzkovaných stranami dohody

- 3.1 Strany dohody sa zaväzujú prevádzkovať a udržiavať svoje systémy tak, aby po technickej i prevádzkovej stránke neohrozili systémy prevádzkované druhou stranou dohody.
- 3.2 Strany dohody sa zaväzujú, že nepoužijú a nezverejnia tretím stranám akékoľvek informácie v ústnej alebo listinnej podobe týkajúce sa spôsobu realizácie zmluvného plnenia bez vzájomného súhlasu, ibaže sú na to povinné podľa príslušných právnych predpisov alebo je to nevyhnutné na výkon svojej pôsobnosti.
- 3.3 ÚV SR sa zaväzuje, že neposkytne alebo nezverejní tretím stranám akékoľvek dáta alebo ich časti získané z OR SR, nepoužije ich v rozpore s účelom, na ktorý sú ÚV SR poskytované, ani ich žiadnym spôsobom nezneužije.

### 4. Súčinnosť strán dohody

- 4.1 Strany dohody sa zaväzujú spolupracovať na príprave a aktualizácii vzájomne prijateľných postupov, ktoré upravujú inštaláciu prepojenia, technologické aspekty prepojenia, implementáciu technológií, typy dátových štruktúr, skúšanie, oznamovanie a odstraňovanie porúch, podmienky prevádzky, údržby a modifikácií usporiadania prepojenia medzi stranami dohody.
- 4.2 ÚV SR sa zaväzuje, že na základe neúplných alebo nepresných údajov nebude voči MS SR vyvodzovať právne dôsledky. Ak by preverovaním získaných informácií alebo údajov zistili strany dohody, že sú tieto neúplné alebo nepresné, bez meškania odstúpia zistené skutočnosti druhej strane dohody. Takéto informácie alebo údaje sa budú vymieňať elektronickou formou medzi kontaktnými osobami.

### 5. Spoločné ustanovenia

- 5.1 V zmluvnom vzťahu založenom touto dohodou, okrem úkonov smerujúcich k zmene alebo zrušeniu tejto dohody za strany dohody konajú:

- **za ÚVSR prevádzkový garant dohody:**

.....  
riaditeľ odboru ITMS, sekcia CKO, Úrad vlády SR  
email: ....., tel: .....

- **za ÚVSR vecný garant dohody:**

.....  
vedúci oddelenia vývoja ITMS  
odbor ITMS, sekcia CKO, Úrad vlády SR  
email: ....., tel: .....

- **za MS SR prevádzkový garant dohody:**

.....  
riaditeľ odboru prevádzky informačných systémov, SIRP, MSSR  
email: ....., .....

• **za MS SR vecný a odborný garant dohody:**

.....  
riaditeľ odboru implementácie projektov, SIRP, MSSR  
email: ....., tel: .....

O zmene kontaktnej osoby môžu strany dohody rozhodnúť kedykoľvek, súhlas druhej strany sa k tomu nevyžaduje. Zmena kontaktnej osoby je voči druhej strane dohody účinná momentom jej oznámenia oprávnenej osobe druhej strany dohody listinnou formou.

- 5.2 Táto dohoda sa uzatvára na dobu neurčitú.
- 5.3 Platnosť dohody možno ukončiť dohodou oboch strán dohody alebo písomnou výpoveďou ktoroukoľvek zo strán dohody aj bez uvedenia dôvodu. Výpovedná lehota je dvojmesačná a začína plynúť prvým dňom mesiaca nasledujúceho po doručení písomnej výpovede druhej strane dohody.
- 5.4 Ak bude zistené čo i len jednorazové porušenie povinnosti ÚV SR vyplývajúcej z bodov 2.5, 3.2 a 3.3 tejto dohody, MS SR je oprávnené odstúpiť od tejto dohody a to ku dňu doručenia písomného oznámenia ÚV SR.
- 5.5 S výnimkami uvedenými v tejto dohode, je dohodu možné meniť alebo dopĺňať len formou písomných a očíslovaných dodatkov podpísaných oprávnenými zástupcami oboch strán dohody.
- 5.6 Dohoda nadobúda platnosť a účinnosť dňom jej podpísania stranami dohody.
- 5.7 Táto dohoda je vyhotovená v 5 (piatich) rovnopisoch, z ktorých 3 (tri) vyhotovenia sú určené pre ÚV SR a 2 (dve) vyhotovenia pre MS SR.
- 5.8 Neoddeliteľnou súčasťou tejto dohody je:

**Príloha č. 1:** Dohoda o integračnom zámere medzi CKO a OR SR o prepojení IS ITMS a IS CORWIN.

v Bratislave, dňa.....

v Bratislave, dňa.....

za Úrad vlády Slovenskej republiky

za Ministerstvo spravodlivosti Slovenskej republiky

.....  
**Ing. Igor Federič,**  
vedúci Úradu vlády Slovenskej republiky

.....  
**JUDr. Tomáš Borec**  
minister spravodlivosti MS SR

# Dohoda o integračnom zámere medzi CKO a OR SR o prepojení IS ITMS a IS CORWIN

STATUS	DÁTUM	MENO/SEKCIA	PODPIS
Schválenie za MS SR		..... Riaditeľ odboru implementácie projektov	
Schválenie za ÚV SR		..... Riaditeľ odboru ITMS	

<b>Projekt:</b>	ITMS2014+
<b>Dokument:</b>	Dohoda o integračnom zámere
<b>Verzia:</b>	1.3
<b>Dátum:</b>	30.09.2014
<b>Autor:</b>	.....
<b>Vlastník:</b>	CKO, OR SR

#### História dokumentu

Verzia	Dátum verzie	Popis zmien	Vypracoval
1.0	Prvá verzia dokumentu	22.8.2013	.....
1.1	Doplnená kapitola ohľadom fyzického prepojenia sietí z DC pre potreby integrácie s IS CORWIN	21.10.2013	.....
1.2	Aktualizácia rozhrania služby vygenerovanie výpisu na základe aktuálnej verzie IS CORWIN	30.9.2014	.....
1.3	Aktualizácia na základe pripomienok právneho odboru MSSR	27.4.2015	.....

## Obsah

<b>1</b>	<b>ÚVODNÉ USTANOVENIA.....</b>	<b>4</b>
1.1	IDENTIFIKÁCIA SUBJEKTOV INTEGRAČNÉHO ZÁMERU.....	4
1.2	ZDÔVODNENIE A CIELE INTEGRAČNÉHO ZÁMERU .....	4
1.3	POJMY A ICH DEFINÍCIE .....	5
1.4	ODHAD ROZSAHU INTEGRÁCIE .....	6
1.4.1	Identifikované služby .....	6
1.5	PLÁN ROZPOČTU.....	7
1.6	SÚČINNOSTI.....	7
<b>2</b>	<b>KOMUNIKAČNÝ PLÁN .....</b>	<b>8</b>
2.1	ÚVOD.....	8
2.2	POPIS ROLÍ A ZODPOVEDNOSTI .....	8
2.3	KOMUNIKAČNÝ PROCES.....	8
2.4	RIADENIE KOMUNIKÁCIE.....	8
2.5	DODATOČNÉ USTANOVENIA A PRÍLOHY .....	8
<b>3</b>	<b>HARMONOGRAM .....</b>	<b>10</b>
3.1	POPIS HARMONOGRAMU.....	10
3.2	NEVYHNUTNÉ PODMIENKY .....	10
3.3	EXTERNÉ ZÁVISLOSTI .....	10
3.4	HARMONOGRAM INTEGRAČNÉHO ZÁMERU .....	10
3.4.1	Etapa 1 - Procesný/logický a technický návrh riešenia integrácie .....	10
3.4.2	Etapa 2 - Prepojenie infraštruktúry.....	11
3.4.3	Etapa 3 - Vývoj komponentov pre integráciu.....	11
3.4.4	Etapa 4 - Príprava a vykonanie integračných testov .....	11
3.4.5	Etapa 5 - Príprava a vykonanie používateľských akceptačných testov .....	12
3.4.6	Etapa 6 - Zavedenie do prevádzky, monitoring.....	12
3.4.7	Míľniky etáp a produkty .....	12
3.5	RELEASE PLÁN.....	13
3.5.1	Zoznam aplikácií, funkcionalít a komponentov.....	13
3.5.2	Release plán.....	13
<b>4</b>	<b>PRÍLOHY .....</b>	<b>14</b>
4.1	PROCES INTEGRÁCIE IS ITMS NA ELEKTRONICKÉ SLUŽBY IS CORWIN.....	14
4.1.1	Vyhľadávanie .....	14
4.1.2	Vygenerovanie výpisu .....	15
4.1.3	Vygenerovanie XML výpisu .....	16
4.2	POŽIADAVKY NA FYZICKÉ PREPOJENIE SIETÍ Z DATACENTRA PRE POTREBY INTEGRÁCIE NA IS CORWIN	17

# 1 Úvodné ustanovenia

## 1.1 Identifikácia subjektov integračného zámeru

Integračný zámer vzniká na základe iniciatívy budúceho konzumenta služieb IS CORWIN menovite:

**Úrad vlády Slovenskej republiky**

Námestie slobody 1  
813 70 Bratislava

Telefón: 02/572 95 111

Úrad vlády SR je vlastníkom projektu ITMS2014+ a je aj jeho budúcim prevádzkovateľom, konkrétne Odbor ITMS.

Ďalším zapojeným subjektom v rámci integrácie je:

**DataCentrum**

Cintorínska 5  
814 88 Bratislava

Telefón: 02/592 78 111

DataCentrum ako informačné centrum, ktorého zriaďovateľom je Ministerstvo financií SR, v rámci ktorého bude informačný systém ITMS prevádzkovaný.

Poskytovateľom služieb IS CORWIN je:

**Ministerstvo spravodlivosti Slovenskej republiky**

Župné námestie 13  
813 11 Bratislava

Telefón: 02/593 53 111

## 1.2 Zdôvodnenie a ciele integračného zámeru

Cieľom dohody o integračnom zámere je naplniť požiadavky zadania projektu ITMS2014+. Dohoda poskytne subjektom dohody o integračnom zámere sumárne informácie o rozsahu integrácie, rozdelení základných zodpovedností a komunikačných línií, ako aj o harmonograme integrácie.

Zároveň o potrebe integrácie do jednotnej elektronickej verejnej správy hovorí aj európska legislatíva, konkrétne s pripravovaným programovým obdobím 2014 – 2020 a možnosťami implementácie štrukturálnych fondov a Kohézneho fondu (ďalej aj „ŠF a KF“) zo strany členských štátov Európskej únie (ďalej aj „EÚ“), Európska komisia (ďalej aj „EK“) pripravuje smernice a nariadenia, ktorých úlohou je stanoviť procesy, nástroje, podmienky pre implementáciu ŠF a KF.

Návrh všeobecného nariadenia hovorí o existencii informačného systému, ktorého úlohou je v elektronickej podobe umožniť spracovanie, uchovávanie záznamov, informácií a dát spojených s implementáciou ŠF a KF. Na základe skúseností z programového obdobia 2007 – 2013 EK pre programové obdobie 2014 – 2020 definuje EK vytvorenie tzv. systému e – Kohézie. Systém e – Kohézie vychádza z nasledovných princípov - Only once encoding, e-Submission, e-Signature, e-Storage, Interoperability, e-Audit.

- **Only once encoding** – EK kladie dôraz na dosiahnutie stavu, aby dokument, údaj, informácia bola do databázy IS vložená v elektronickej podobe iba raz a ak je platná, tak aby sa používala jednotne v rámci rôznych operačných programov, projektov a pod.,
- **e-Submission** – EK kladie dôraz na implementáciu inteligentných elektronických formulárov, ktoré sa používajú na predkladanie a výmenu informácií, údajov a dokumentov v elektronickej podobe. Inteligentné elektronické formuláre zabezpečujú dostatočnú štruktúrovanosť dát v IS, ako základ pre efektívne analytické a štatistické zisťovanie a vyhodnocovanie implementácie ŠF a KF v členskom štáte. Neakceptuje sa komunikácia, resp. predkladanie dokumentov v elektronickej podobe prostredníctvom e-mailu a podobných elektronických komunikačných nástrojov,
- **Interoperability** – požiadavka na otvorenosť IS. IS musí byť, schopný komunikácie s inými IS VS a musí byť schopný jednoduchej integrovateľnosti. Vysoký dôraz sa kladie na výmenu údajov a dát medzi jednotlivými IS VS za účelom zvyšovania vypovedacej schopnosti, relevantnosti a správnosti dát v IS VS. Interoperabilita zároveň prispieva k znižovaniu administratívnej záťaže na strane žiadateľa / prijímateľa pomoci (verejnosť) a poskytovateľa pomoci (ministerstvá a iné orgány štátnej správy).

Slovenská republika (ďalej aj „SR“) v programovom období 2004 – 2006 a programovom období 2007 – 2013 vybudovala IT monitorovací systém (ďalej aj „ITMS“). ITMS je centrálny informačný systém, ktorý slúži na evidenciu, následné spracovávanie, export a monitoring dát o programovaní, projektovom a finančnom riadení, kontrole a audite ŠF a KF pri súčasnom využívaní dát pre programové obdobia 2004 - 2006 a 2007 - 2013. ITMS má za úlohu zabezpečiť jednotný a kompatibilný systém monitorovania, projektového riadenia a finančného riadenia programov financovaných zo ŠF a KF. ITMS je delený na dve hlavné časti:

- neverejná časť (CORE ITMS),
- verejná časť (Portál ITMS),

Neverejná a verejná časť ITMS sú samostatné aplikácie, ktoré využívajú spoločnú databázu.

Na základe vyššie uvedených požiadaviek EK na informačné systémy členských krajín v programovom období 2014 – 2020 sa plánuje rozširovanie funkcionalít ITMS a jeho integrácia s inými IS VS.

Nakoľko pomerne veľká časť žiadateľov / prijímateľov pomoci zo ŠF a KF je evidovaných v Obchodnom registri Slovenskej republiky (ďalej aj „OR SR“), Úrad vlády SR považuje za efektívne realizovať integráciu IS CORWIN a ITMS, aby sa zvýšila validita a integrita dát v ITMS2014+ a znížila sa administratívna náročnosť na strane žiadateľa / prijímateľa pomoci a na strane poskytovateľa pomoci.

Rozsah integrácie je technicky definovaný v kapitole 1.4 tohto dokumentu. Predmetom integrácie sú v súčasnosti dve služby, ktoré aktuálne poskytuje IS CORWIN a to, vyhľadanie a poskytnutie dát o subjekte evidovanom v OR SR a poskytnutie výpisu subjektu z OR SR.

Používateľmi ITMS2014+ a teda aj klientmi služieb poskytovaných IS CORWIN prostredníctvom ITMS2014+ budú žiadatelia / prijímatelia pomoci (verejnosť, verejná časť ITMS2014+) a poskytovatelia pomoci (ministerstvá a iné orgány štátnej správy, neverejná časť ITMS2014+). Žiadatelia / prijímatelia pomoci budú používať iba službu na vyhľadávanie subjektov v IS CORWIN a takto vyhľadané údaje subjektu budú prostredníctvom ITMS2014+ automaticky predvyplnené do formulárov, kde sa používajú identifikačné údaje subjektu. Poskytovatelia pomoci okrem služby vyhľadávania subjektov v IS CORWIN budú používať aj službu pre poskytnutie výpisu subjektu z OR SR. Implementácia tejto služby má urýchliť procesy na strane štátnej správy s vykonávaním kontroly, overenia si správnosti údajov subjektu a pod. Poskytovatelia pomoci sú povinní vykonávať kontrolu projektov ako aj kontrolu žiadateľov / prijímateľov. Povinnosť výkonu kontroly vyplýva poskytovateľom pomoci z legislatívy EÚ ako aj vnútroštátnej legislatívy. Pre programové obdobie rokov 2014 – 2020 sa legislatíva toho času vytvára na úrovni EÚ ako aj na úrovni SR, takže v tomto momente jej špecifikácia je bezpredmetná.

## 1.3 Pojmy a ich definície



Pojem	Definícia
CKO	Centrálny koordinačný orgán
EK	Európska komisia
IS VS	Informačný systém verejnej správy
ITMS	IT monitorovací systém pre štrukturálne fondy a Kohézny fond. Pokiaľ nie je v texte uvedená špecifikácia verzie systému ITMS, skratka identifikuje systém ITMS 2014+
ITMS 2014+	IT monitorovací systém pre štrukturálne fondy a Kohézny fond pre obdobie 2014-2020
ITMS II	IT monitorovací systém pre štrukturálne fondy a Kohézny fond pre obdobie 2007-2013
ŠF	štrukturálne fondy
KF	Kohézny fond
MF SR	Ministerstvo financií Slovenskej republiky
MSSR	Ministerstvo spravodlivosti Slovenskej republiky
OR SR	Obchodný register Slovenskej republiky
SOAP	Simple Object Access Protocol
ÚVSR	Úrad vlády Slovenskej republiky
VPN	Virtual private network
RÚZ	Republiková únia zamestnávateľov
ZEP	zaručený elektronický podpis

## 1.4 Odhad rozsahu integrácie

### 1.4.1 Identifikované služby

Popísaný rozsah integrácie predpokladá využitie nasledovných služieb:

Služby IS CORWIN						
Identifikát or IS služby vedený v centrálnej MetaS verejnej správy		Názov služby vedený v centrálnej MetaS verejnej správy	Mapovanie na službu / funkčnosť v integračnom manuáli IS CORWIN	ISVS komponent	Komunikačný kanál webová služba v Meta IS	Komunikačný kanál webové sídlo v Meta IS
Služba_is_48030	1.0	Výpis z údajov z obchodného registra	Žiadosť o poskytnutie výpisu z obchodného registra v elektronickej podobe- online orgány verejnej moci	IS CORWIN	WS	Ministerstvo spravodlivosti Slovenskej republiky.

---

## 1.5 Plán rozpočtu

Rozpočet a výdavky potrebné na integračné činnosti hradia subjekty dohody, každý na svojej strane.

## 1.6 Súčinnosti

Subjekty dohody očakávajú súčinnosť v zmysle Usmernenia č. 14/2014 SORO OPIS k integrácií informačných systémov verejnej správy (<http://informatizacia.sk/usmernenia/10086s>).

Súčinnosti, ktoré očakáva projekt ITMS pri integrácii sú rámcovo nasledovné:

1. Prístup k aktuálnej dokumentácii
2. Zároveň možnosť konzultácie konkrétnych problémov a otázok
3. Prístup na testovacie prostredie (podľa harmonogramu)
4. Prístup na predprodukčné / produkčné prostredie (podľa harmonogramu)
5. Kontaktná osoba v prípade otázok (podľa komunikačného plánu z nasledujúcej kapitoly)
6. Prístup na servicedesk v prípade zistenia problémov
- 7.

Súčinnosť zo strany zástupcov projektu ITMS, ktoré očakáva MSSR sú rámcovo nasledovné:

1. Kontaktná osoba v prípade otázok pri implementácii a vývoji (podľa komunikačného plánu z nasledujúcej kapitoly)
2. Kontaktná osoba na riešenie prevádzky nábehu na produkciu

## 2 Komunikačný plán

### 2.1 Úvod

Cieľom komunikačného plánu je rozdelenie základných zodpovedností, komunikačných línií a eskalácií.

### 2.2 Popis rolí a zodpovednosti

Rola	ÚV SR	DataCentrum	MS SR
Riaditeľ odboru	CKO, Odbor ITMS .....		Odbor implementácie .....
Projektový manažér	.....	.....	.....
Zodpovedný za integráciu	.....		
Projektový manažér dodávateľa	.....	.....	.....
Release manažér	.....		
Konfiguračný manažér	.....	.....	.....
Hlavný biznis analytik	.....		
Hlavný architekt alebo technický návrhár	.....		
Architekt integrácii na ext. IS	.....		
Hlavný vývojár	.....		
Test manažér	.....		
Expert infraštruktúry	.....	.....	.....

### 2.3 Komunikačný proces

Reportovanie stavu úloh vychádzajúcich z integrácie projektov je na úrovni projektových manažérov na dohodnutej báze, v prípade potreby je interval skráteneý. V prípade potreby je možné komunikovať medzi osobami uvedenými v kapitole 2.2.

Zadávanie a delegovanie úloh je možné len projektovým manažérom subjektov dohody.

### 2.4 Riadenie komunikácie

Výmena informácií je realizovaná horizontálne medzi jednotlivými rolami jednej úrovne. Zadávanie a delegovanie úloh je možné len z role projektových manažérov. Eskalačná postupnosť je z role na projektového manažéra danej strany. Eskalácia nad projektového manažéra je nasledovná:

1. Odbor ITMS pod Úradom Vlády SR
2. Vyšší manažéri zmluvných strán
3. Vyššie orgány ÚV SR

### 2.5 Dodatočné ustanovenia a prílohy

Nie sú identifikované žiadne dodatočné ustanovenia a prílohy.



## 3 Harmonogram

### 3.1 Popis harmonogramu

Kapitola obsahuje predpokladaný rámcový plán formou harmonogramu a popisuje predpokladaný integračný proces systémov ITMS a IS CORWIN z časového hľadiska. Harmonogram neuvádza pevné termíny, pretože tie sú závislé od schválenia tohto dokumentu a je možné ich určiť až po vzájomnej dohode.

### 3.2 Nevyhnutné podmienky

Nevyhnutnými podmienkami integrácie subjektov pre naplnenie dohody o integračnom zámere sú:

- dostupnosť webových služieb IS CORWIN na strane MS SR vo všetkých prostrediach,
- prípadná potrebná PKI infraštruktúra pre autorizáciu,
- dostupnosť aktuálnej technickej špecifikácie poskytovaných služieb IS CORWIN zodpovedajúce identifikovaným službám v kapitole 1.4.1

### 3.3 Externé závislosti

Nie sú identifikované externé závislosti.

### 3.4 Harmonogram integračného zámeru

V nasledujúcich podkapitolách sa uvádzajú predpokladané etapy pri realizácii integrácie informačných systémov IS CORWIN a ITMS2014+. Jednotlivé etapy na seba nadväzujú a mali by nasledovať v poradí ako sú uvedené v tomto dokumente. Súbežne je možné vykonávať prepojenie infraštruktúry a analýzu návrhu riešenia, v prípade, že budú dostupné všetky informácie a schválené postupy pre oblasť prepojenia infraštruktúry. Etapy sú členené na aktivity len tam, kde to je potrebné z pohľadu zapojenia oboch strán.

Za deň začiatku integračných aktivít sa bude považovať dátum vzájomného odsúhlasenia dohody o integračnom zámere, označeným ako deň D.

#### 3.4.1 Etapa 1 - Procesný/logický a technický návrh riešenia integrácie

Cieľom etapy je vytvoriť a odsúhlasiť procesný/logický a technický návrh integrácie, ktorý naplní požiadavky všetkých zúčastnených strán.

##### Vstupy:

1. Schválený integračný zámer medzi IS CORWIN – ITMS
2. Integračný manuál poskytovanej služby

##### Výstupy (produkty) – zodpovednosť:

1. Informácie v katalógu služieb - poskytovateľ
2. Model využívaných služieb - poskytovateľ
3. Návrh variantov pre naplnenie požiadaviek - poskytovateľ
4. Analýza integračných rozhraní pre ITMS2014+ - konzument
5. Integračný technický návrh - konzument

##### 3.4.1.1 Aktivita 1 – Poskytnutie aktuálnych verzii integračných manuálov

Cieľom aktivity je získanie aktuálnych verzii dokumentácie k službám IS CORWIN, ktoré sú predmetom integrácie. Zároveň získanie informácie o plánovaných zmenách, ktoré by mali dopad na obdobie realizácie integrácie medzi ITMS2014+ a IS CORWIN.

##### 3.4.1.2 Aktivita 2 – Návrh riešenia zo strany ITMS2014+

Pripraviť podrobný návrh riešenia integrácie na základe dodanej dokumentácie a manuálov dodávateľom

ITMS2014+. Táto špecifikácia bude záväzná pre následnú implementáciu, testovanie a nasadenie.

#### 3.4.1.3 Aktivita 3 - Schválenie návrhu riešenia

Nevyhnutným predpokladom na ďalšie práce ohľadom integrácie je schválenie návrhu riešenia oboma stranami. Tento výstup bude následne záväzný pre ďalšie etapy a aktivity.

### 3.4.2 Etapa 2 - Prepojenie infraštruktúry

Zabezpečenie prepojenia infraštruktúry dodávateľa ITMS a infraštruktúry prevádzkovateľa ITMS voči infraštruktúre IS CORWIN na prostrediach:

- Vývojové,
- Testovacie / Integračné,
- Produkčné.

#### Vstupy:

1. Schválený integračný zámer medzi IS CORWIN – ITMS
2. Integračný technický návrh

#### Výstupy (produkty) - zodpovednosť:

1. Špecifikácia požiadaviek na prepojenie infraštruktúry – konzument
2. Prepojené prostredia na oboch stranách schopné výmeny údajov a pripravené na vývoj / testovanie / produkčnú prevádzku – konzument, poskytovateľ

### 3.4.3 Etapa 3 - Vývoj komponentov pre integráciu

Vývoj a úpravy dotknutých komponentov na strane ITMS2014+ na základe analýzy a špecifikácie vyplývajúce z Etapy 1.

#### Vstupy:

1. Schválený integračný zámer medzi IS CORWIN – ITMS
2. Integračný manuál poskytovanej služby
3. Analýza integračných rozhraní pre ITMS2014+

#### Výstupy (produkty) - zodpovednosť:

1. Vyvinuté komponenty a komponenty pripravené na integračné testy - konzument

### 3.4.4 Etapa 4 - Príprava a vykonanie integračných testov

Príprava testovacích integračných scenárov a vykonanie testov na základe integračných scenárov. Predmetom etapy je zároveň definícia akceptačných scenárov, na základe ktorých bude realizovaná nasledovná etapa samotného vykonania používateľských akceptačných testov. Cieľom je preverenie všetkých integračných rozhraní a ich funkcie a odladenie všetkých identifikovaných väd rôznej závažnosti.

#### Vstupy:

1. Komponenty systému ITMS2014+ s implementovanými rozhraniami pripravené na testovanie
2. Analýza integračných rozhraní pre ITMS2014+

#### Výstupy (produkty) - zodpovednosť:

1. Plán testov - konzument
2. Testovacie scenáre integračné - konzument
3. Testovacie scenáre akceptačné - konzument
4. Protokol o ukončení integračných testov – konzument, poskytovateľ

- 3.4.4.1 Aktivita 1 – Príprava testovacích scenárov
- 3.4.4.2 Aktivita 2 – Vykonanie 1. kola testov
- 3.4.4.3 Aktivita 3 – Oprava zistených chýb a nezrovnalostí
- 3.4.4.4 Aktivita 4 – Vykonanie integračných 2. kola testov
- 3.4.4.5 Aktivita 5 – Vyhodnotenie integračných testov

### 3.4.5 Etapa 5 - Príprava a vykonanie používateľských akceptačných testov

Vykonanie testov na základe sady akceptačných scenárov definovaných v Etape 4. Cieľom je overiť chybovosť všetkých nevyhnutných integračných funkcií a odstrániť závažné alebo kritické vady zistené pri testovaní.

#### Vstupy:

1. Komponenty systému ITMS2014+ s implementovanými rozhraniami pripravené na testovanie
2. Analýza integračných rozhraní pre ITMS2014+
3. Plán testov
4. Testovacie scenáre akceptačné
5. Protokol o ukončení integračných testov

#### Výstupy (produkty) - zodpovednosť:

1. Protokol o ukončení používateľských akceptačných testov – konzument, poskytovateľ
2. Protokol o pripravenosti integrácie do produkčnej prevádzky – konzument

- 3.4.5.1 Aktivita 1 – Vykonanie 1. kola akceptačných testov
- 3.4.5.2 Aktivita 2 – Vyhodnotenie testov
- 3.4.5.3 Aktivita 3 – Oprava závažných a kritických vád
- 3.4.5.4 Aktivita 4 – Vykonanie 2. kola integračných testov

### 3.4.6 Etapa 6 - Zavedenie do prevádzky, monitoring

Cieľom etapy je nasadenie informačného systému ITMS vo verzii s implementovanou a otestovanou funkcionalitou, ktorá využíva integračné rozhrania IS CORWIN. Následne sú vykonávané bežne prevádzkové činnosti ako monitoring riešenia.

#### Vstupy:

1. Protokol o pripravenosti integrácie do produkčnej prevádzky
2. Protokol o ukončení používateľských akceptačných testov

#### Výstupy (produkty) - zodpovednosť:

1. Dohoda o úrovni poskytovaných služieb (SLA) a manažment post-implemantačných zmien – konzument, poskytovateľ
2. Akceptačný protokol o zavedení komponentov a integrácie do produkčného prostredia – konzument, poskytovateľ

### 3.4.7 Míľniky etáp a produkty

Etapa	Trvanie	Začiatok	Koniec	Závislosť
1. Procesný/logický a technický návrh integrácie	1T	D	D+1T	N/A
2. Prepojenie infraštruktúry	2T	D	D+2T	N/A
3. Vývoj komponentov pre integráciu	2T	D+1T	D+3T	1,2 (začiatok aktivity možný pred

				ukončením predchádzajúcich aktivít)
4. Príprava a vykonanie integračných testov	1T	D+3T	D+4T	3
5. Príprava a vykonanie používateľských akceptačných testov (UAT)	2T	D+4T	D+6T	4
6. Zavedenie do prevádzky, monitoring	2T	D+6T	D+8T	5

## 3.5 Release plán

### 3.5.1 Zoznam aplikácií, funkcionalít a komponentov

Aplikácia	Funkcionalita	Komponent
ITMS2014+	Subjekty a osoby	IN14-SUB
ITMS2014+	Integrácie	IN14-INT

### 3.5.2 Release plán

Identifikátor releasu	Dátum nasadenia	Aplikácia	Funkcionalita	Komponent	Prostredie	Poznámky
4.2	8.6.2015	ITMS2014+	Subjekty a osoby	IN14-SUB	vývojové	
4.2	22.6.2015	ITMS2014+	Subjekty a osoby	IN14-SUB	testovacie	
4.2	10.7.2015	ITMS2014+	Subjekty a osoby	IN14-SUB	produkčné	
4.2	8.6.2015	ITMS2014+	Integrácie	IN14-INT	vývojové	
4.2	22.6.2015	ITMS2014+	Integrácie	IN14-INT	testovacie	
4.2	10.7.2015	ITMS2014+	Integrácie	IN14-INT	produkčné	



## 4 Prílohy

### 4.1 Proces integrácie IS ITMS na elektronické služby IS CORWIN

Cieľom je zachytenie pozitívnych scenárov použitých pri komunikácii s registrom fyzických osôb. Procesy sú zachytené v diagramoch v notácii UML 2.x.

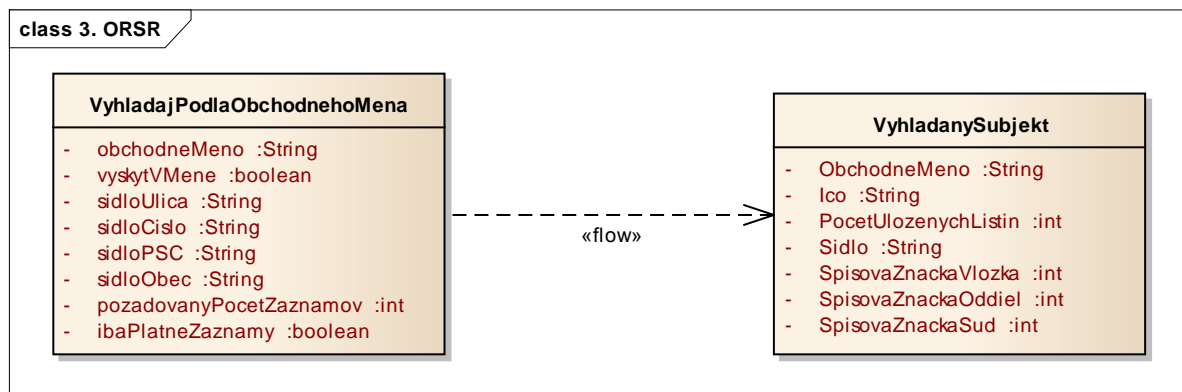
Systém IS CORWIN poskytuje nasledovné synchronné služby v súvislosti s evidenciou subjektov v rámci SR:

- Vyhľadávanie,
- vytváranie výpisu.

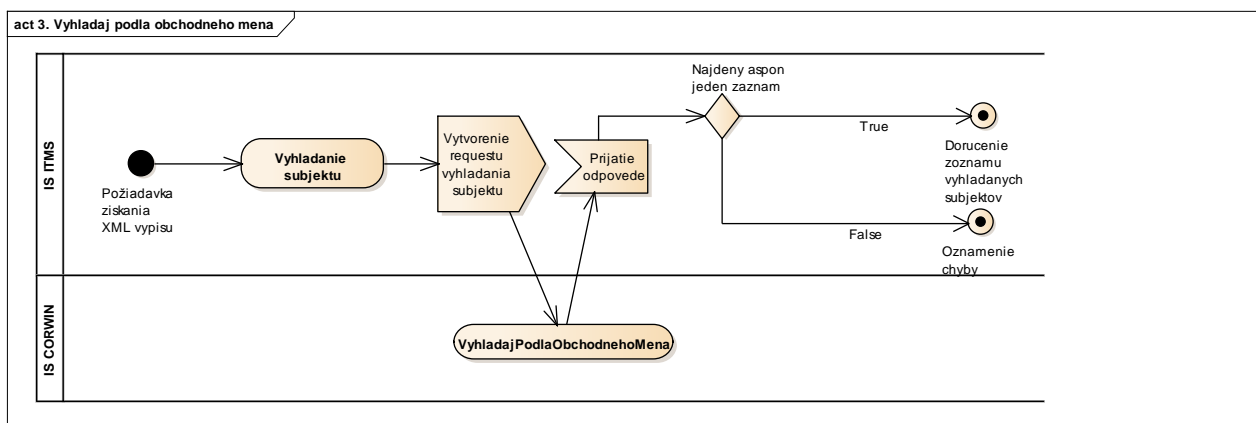
#### 4.1.1 Vyhľadávanie

Služba implementuje metódy, ktoré umožňujú vyhľadávanie nad replikou dát systému OR SR – vyhľadávanie podľa obchodného mena, vyhľadávanie podľa IČO, vyhľadávanie podľa spisovej značky, vyhľadávanie listín a vyhľadávanie návrhov.

V systéme ITMS2014+ sa budú využívať len služby vyhľadávania podľa obchodného mena a vyhľadávania podľa IČO.



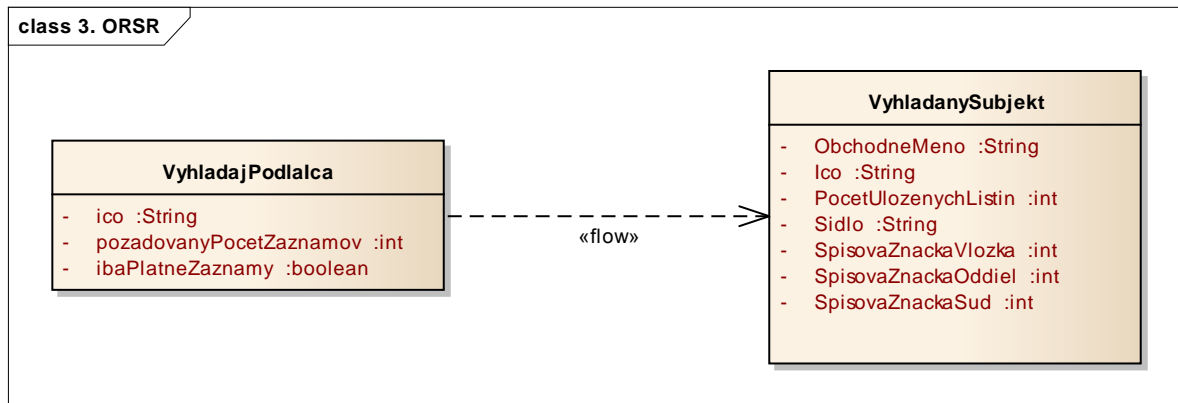
Obrázok 1: Služba vyhľadania podľa obchodného mena



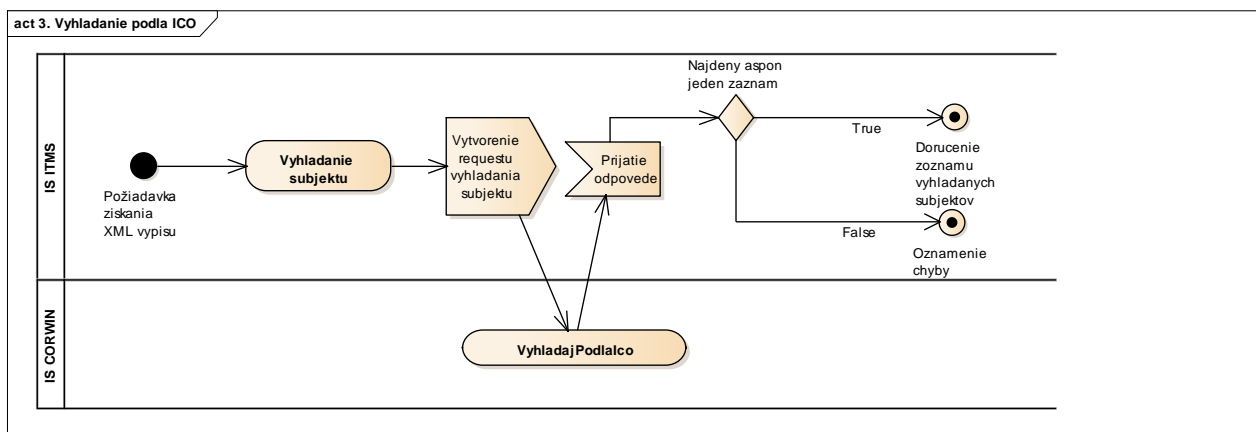
Obrázok 2: Aktivita diagram pozitívneho scenára vyhľadania subjektu podľa obchodného mena

1. V systéme ITMS vznikne požiadavka na vyhľadanie subjektu. Typicky táto požiadavka vznikne pri vytváraní subjektu ako overenie existencie subjektu.
2. Pre subjekt s daným obchodným menom je vytvorená požiadavka na vyhľadanie subjektu podľa obchodného mena.

3. Ak je nájdený aspoň jeden subjekt, poskytne sa pozitívna informácia o nájdení subjektu resp. subjektov. Ak žiaden subjekt nie je nájdený, požiadavka končí na strane IS ITMS chybou.



Obrázok 3: Služba vyhľadania podľa IČO

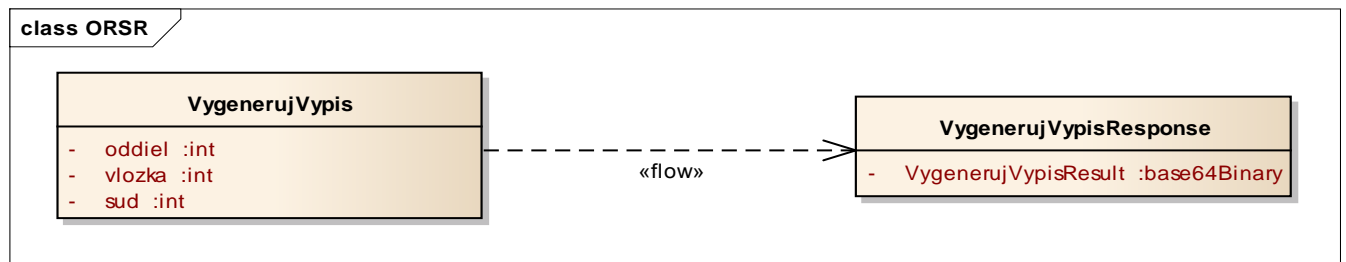


Obrázok 4: Aktivita diagram pozitívneho scenára vyhľadania subjektu podľa IČO

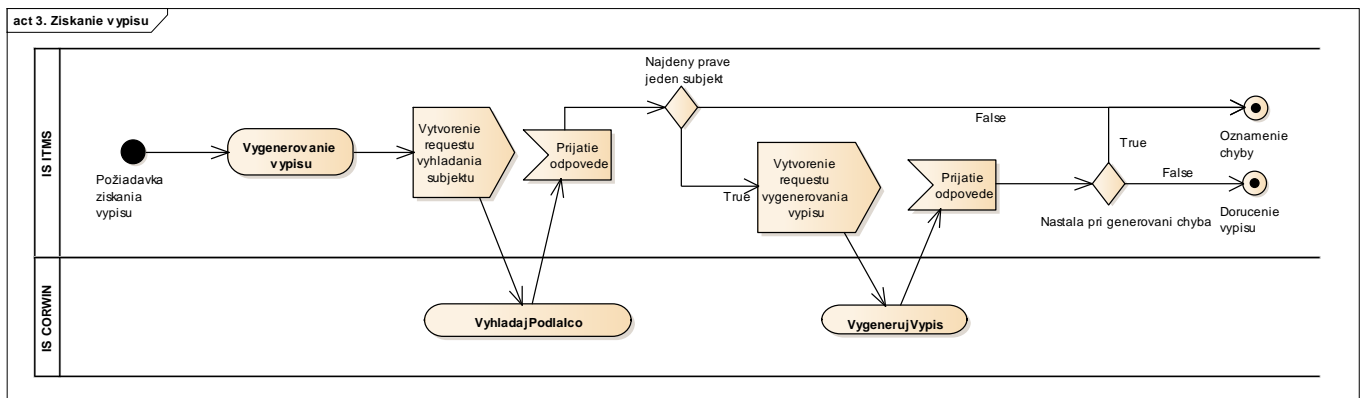
1. V systéme ITMS vznikne požiadavka na vyhľadanie subjektu. Typicky táto požiadavka vznikne pri vytváraní subjektu ako overenie existencie subjektu.
2. Pre subjekt s daným IČO je vytvorená požiadavka na vyhľadanie subjektu podľa IČO.
3. Ak je nájdený aspoň jeden subjekt, poskytne sa pozitívna informácia o nájdení subjektu resp. subjektov. Ak žiaden subjekt nie je nájdený, požiadavka na strane IS ITMS končí chybou.

#### 4.1.2 Vygenerovanie výpisu

Vydávanie nepodpísaných výpisov prostredníctvom služby *VygenerujVypis* funguje tak, že na základe výberu subjektu zo zoznamu vyhľadanych subjektov *VyhladanySubjekt* je vygenerovaný výpis vo formáte PDF, (bez ZEP). Systém ITMS2014+ a jeho auditný modul zabezpečia jednoznačnú informáciu, ktorý používateľ neverejnej časti a kedy žiadal o vygenerovanie výpisu. Týmto spôsobom bude možné identifikovať počty výpisov vygenerovaných pre potreby systému ITMS2014+ a ŠF a KF.



Obrázok 5: Služba generovania výpisu



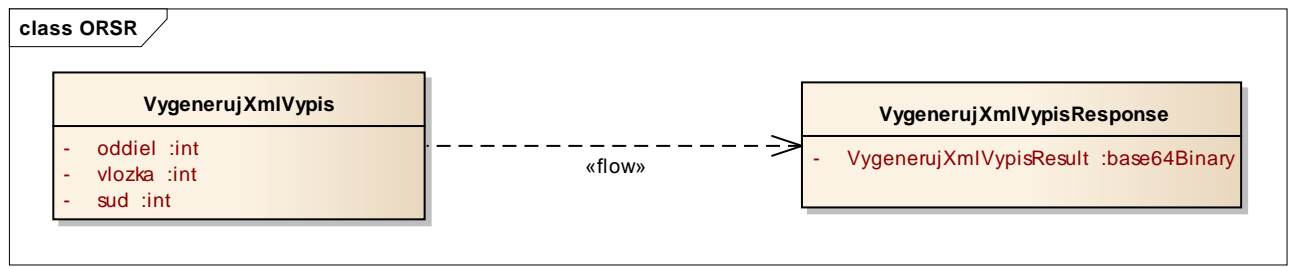
Obrázok 6: Aktivita diagram pozitívneho scenára vygenerovania výpisu

1. V systéme ITMS vznikne požiadavka na vygenerovanie PDF výpisu. Typicky táto požiadavka vznikne pri vytváraní subjektu v systéme v rámci žiadosti o aktiváciu konta.
2. Pre subjekt s daným IČO je vytvorená požiadavka na vyhľadanie subjektu podľa IČO.
3. Ak je subjekt nájdený, je na základe atribútov oddiel, vložka, súd získaných v predchádzajúcej požiadavke vytvorená požiadavka na vygenerovanie PDF výpisu.
4. Ak subjekt nie je nájdený, alebo je nájdených viacero subjektov, požiadavka na strane IS ITMS končí chybou.
5. Ak výpis nie je možné vygenerovať, napríklad z dôvodu zadania neexistujúcej spisovej značky, alebo odstupovania subjektu na iný súd, používateľovi je doručený chybová správa. V opačnom prípade je získaný PDF výpis poskytnutý na ďalšie spracovanie.

### 4.1.3 Vygenerovanie XML výpisu

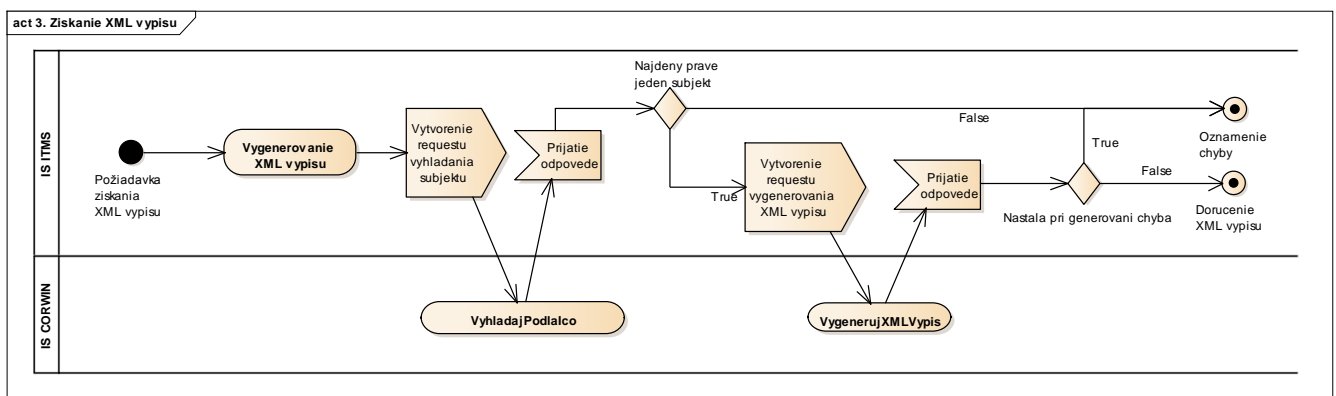
Nová verzia služieb IS CORWIN bude mať doplnené rozhranie o dve služby, a to služba *vygenerujXmlVypis* a *vygenerujAktualnyAnonymizovanyXmlVypis*. Pre potreby projektu ITMS2014+ bude využitá služba *vygenerujXmlVypis*, ktorá poskytuje výpis v štruktúrovanej forme XML dokumentu. Údaje výpisu je tak možné ďalej strojovo spracovať.

Služba vygenerovania XML výpisu pracuje na vstupe s rovnakými atribútmi ako služba generovania PDF výpisu, rozdielny je len formát výstupu. Rovnako ako u služby *vygenerujVypis*, systém ITMS2014+ a jeho auditný modul zabezpečia jednoznačnú informáciu, ktorý používateľ neverejnej časti a kedy žiadal o vygenerovanie výpisu. Týmto spôsobom bude možné identifikovať počty výpisov vygenerovaných pre potreby systému ITMS2014+ a ŠF a KF.



Obrázok 7: Služba generovania XML výpisu

Nasledujúci obrázok zachytáva pozitívne integračné scenáre vygenerovania XML výpisu v diagramoch v notácii UML 2.x.



Obrázok 8: Aktivita diagram pozitívneho scenára vygenerovania XML výpisu

1. V systéme ITMS vznikne požiadavka na vygenerovanie XML výpisu. Typicky táto požiadavka vznikne pri vytváraní subjektu v systéme v rámci žiadosti o aktiváciu konta.
2. Pre subjekt s daným IČO je vytvorená požiadavka na vyhľadanie subjektu podľa IČO.
3. Ak je subjekt nájdený, je na základe atribútov oddiel, vložka, súd získaných v predchádzajúcej požiadavke vytvorená požiadavka na vygenerovanie XML výpisu.
4. Ak subjekt nie je nájdený, alebo je nájdených viacero subjektov, požiadavka na strane IS ITMS končí chybou.
5. Ak výpis nie je možné vygenerovať, napríklad z dôvodu zadania neexistujúcej spisovej značky, alebo odstupovania subjektu na iný súd, používateľovi je doručený chybová správa. V opačnom prípade je získaný XML výpis poskytnutý na ďalšie spracovanie.

## 4.2 Požiadavky na fyzické prepojenie sietí z DataCentra pre potreby integrácie na IS CORWIN

V rámci riešenia bude vytvorený kanál medzi DataCentrom a MS SR. Parametre tohto kanálu sú k dispozícii v nasledujúcej tabuľke:

Parameter	Parametre ITMS2014+ (Datacentrum)	Spoločné parametre	Parametre ORSR (MSSR)
VPN termination point (IP viditeľná z Govnetu)	172.16.69.250		172.16.252.4
Appliance	ASA 5540		CISCO ASA
IPsec transform set		ESP_3DES_SHA	

PSK		Bude zaslané v čase konfigurácie bezpečnou cestou.	
Cryptomap ACL/ traffic selection Testovacie prostredie	172.30.16.129 172.30.16.130 172.30.16.131 172.30.16.132 172.30.16.133 172.30.16.134		<b>172.16.20.55</b> 172.16.20.56
Cryptomap ACL/ traffic selection Produkčné prostredie	172.30.16.128/26		<b>172.16.20.155</b> 172.16.20.156

Uvedené parametre môžu byť počas implementácie prepojenia a na základe požiadaviek prevádzky DataCentra alebo prevádzky OR SR upravené.