

Zmluva

o poskytovaní služieb spojených s využívaním práv k nehnuteľnosti /odpovedajúcich zákonnému vecnému bremenu uzatvorená v súlade s ustanoveniami § 262 ods.2 a nasl. zák. č. 513/1991 Z. z. Obchodného zákonníka v znení neskorších predpisov medzi zmluvnými stranami:

Slovenská republika zastúpená:

Inšpektorát práce Nitra, so sídlom: Jelenecká 49, 953 38 Nitra

IČO: 398 551

Bankové spojenie: Štátna pokladnica, č. u.: SK83 8180 0000 0070 0010 2818

Zastúpený: Ing. Róbertom Bullom, PhD., hlavným inšpektorom práce (ďalej len ako „**poskytovateľ**“)

a

SWAN, a.s. so sídlom Borská 6, 841 04 Bratislava

IČO: 35 680 202, DIČ: 2020324317

Bankové spojenie: TATRA BANKA, a. s., Bratislava

číslo účtu / kód banky:2620726338/1100

IBAN: SK21 1100 0000 0026 2072 6338

Zapísaná v Obchodnom registri Okresného súdu Bratislava 1 v Oddiely Sa, vo vložke 2958/B (ďalej len ako „**prijímateľ**“)

I

Predmet zmluvy

1. Predmetom zmluvy je poskytovanie služieb spojených s využívaním práv k nehnuteľnosti zodpovedajúcich zákonnému vecnému bremenu v zmysle § 66 ods. 1 písm. a) zákona č. 351/2011 Z.z. o elektronických komunikáciách (ďalej len ako „**ZEK**“) viaznucemu na nehnuteľnosti v správe Inšpektorátu práce Nitra, Jelenecká ulica 49, Nitra (LV č. 2482, k. ú. Nitra, Zobor, súpisné číslo 1039, parcela číslo 4027/3) - ďalej len ako „**nehnutelnost**“.
2. Poskytovateľ uzavretím tejto Zmluvy vyjadruje súhlas s tým, aby prijímateľ umiestnil v/na nehnuteľnosti špecifikovanej v bode 1 tohto článku zmluvy svoje telekomunikačné zariadenia za účelom poskytovania telekomunikačných služieb o výmere 4m², ktorej rozsah je špecifikovaný v prílohe č.1 tejto zmluvy. Tieto telekomunikačné zariadenia budú súčasťou verejnej elektronickej komunikačnej siete v zmysle ZEK. Projekt umiestnenia telekomunikačných zariadení v/na nehnuteľnosti tvorí Prílohu č. 1 tejto zmluvy.
3. Poskytovateľ sa zaväzuje poskytovať pre prijímateľa služby v okolí jeho telekomunikačných zariadení činnosti zabezpečujúce bezproblémový prístup prijímateľa k svojim zariadeniam nainštalovaným v nehnuteľnosti a to najmä v rozsahu činností špecifikovaných v článku III. tejto zmluvy (ďalej len ako „**poskytovanie služieb**“).
4. Prijímateľ sa zaväzuje za poskytovanie služieb zaplatiť poskytovateľovi dohodnutú odmenu v zmysle článku II. cena, tejto zmluvy.

II.

Cena poskytovaných služieb spojených s užívaním práv k nehnuteľnosti

1. Zmluvné strany sa záväzne dohodli, že výška ceny za poskytovanie služieb za kalendárny rok odo dňa odovzdania predmetu v zmysle tejto zmluvy bola vzájomnou dohodou zmluvných strán stanovená na 1 500,00 EUR bez DPH (jedentisícpäťsto eur) ročne.
2. DPH bude účtovaná v zmysle právnych predpisov platných v čase zdaniteľného plnenia
3. Cenu poskytovaných služieb je Prijímateľ povinný uhrádzať formou štvrtročných splátok popredu na základe faktúry vystavenej Poskytovateľom so splatnosťou 21 (dvadsaťjeden) dní odo dňa doručenia faktúry Prijímateľovi.
4. Súčasťou ceny služieb uvedenej v bode 1. Článku II nie je úhrada za spotrebovanú elektrickú energiu.
5. Ak doba poskytovania služby začne plynúť, alebo sa ukončí v priebehu kalendárneho štvrtroka, výška ceny poskytovaných služieb bude znížená pomerne podľa počtu dní skutočného poskytovania služieb.
6. Prijímateľ je povinný uhrádzať cenu poskytovaných služieb prevodom alebo vkladom výhradne na bankový účet Poskytovateľom určený v tejto zmluve (ďalej len ako „Účet“). Cena za poskytované služby je zaplatená včas, ak bola v posledný deň jej splatnosti pripísaná na Účet. Faktúra musí okrem náležitostí dokladu obsahovať **kód zmluvy** t.j. NR_JEL a **obdobie**, za ktoré sa fakturuje.
7. Zmluvné strany sa dohodli, že ak sa Prijímateľ dostane do omeškania s platbou ceny za poskytované služby, Poskytovateľ si môže uplatniť voči Prijímateľovi úroky z omeškania vo výške 0,02 % z dlžnej sumy za každý deň omeškania.
8. Zmluvné strany sa záväzne dohodli, že tento článok Zmluvy nadobúda účinnosť dňom protokolárneho odovzdania a prevzatia Predmetu zmluvy.

III.

Povinnosti zmluvných strán

1. Poskytovateľ sa zaväzuje poskytovať služby v priestoroch nehnuteľností v okolí zariadení prijímateľa tak, aby mal prijímateľ, resp. jeho zamestnanci k nim zabezpečený prístup 24 hodín denne po celý rok, vrátane dní pracovného voľna, štátnych sviatkov a dní pracovného pokoja.
2. Poskytovateľ po celú dobu platnosti tejto zmluvy pre dosiahnutie účelu vymedzeného v bode 1 článku I. tejto zmluvy poskytuje služby spojené s využívaním práv k nehnuteľnosti zodpovedajúcich zákonnému vecnému bremenu prijímateľovi služby v rozsahu:
 - zabezpečuje poverenú osobu, ktorá je 24 hodín denne po celý rok telefonicky dosiahnuteľná nasledovne:
 - v čase od 7:00 hod – 15:00 hod je zabezpečenie prístupu k predmetu zmluvy formou vrátnice
 - v čase od 15:01 hod. – 6:59 hod. je zabezpečenie prístupu k predmetu zmluvy formou kontaktnej osoby: p. Kováč Marián 0902/ 157 400
 - pre prístup k predmetu zmluvy je potrebné doložiť aktuálny menný zoznam oprávnených osôb na prístup k inštalovanej technológii SWAN, a.s.
 - Poskytovateľ je povinný písomne ohlásiť Prijímateľovi potrebu vykonania opráv, údržby alebo akýchkoľvek iných zásahov na Predmete zmluvy alebo na nehnuteľnosti, ktorej súčasťou je Predmet tejto zmluvy, ktorý môžu mať vplyv na jeho užívanie v súlade s dojednaným účelom alebo na poskytovanie služieb spojených s užívaním Predmetu zmluvy, najmä zásahy, pri ktorých je možné očakávať odstávku dodávky elektrickej energie, a to minimálne 14 dní

vopred, cestou bežného styku. V mimoriadnych prípadoch je Poskytovateľ povinný oznámiť potrebu vykonania zásahov podľa tohto odseku bez zbytočného odkladu na **Dohľadové centrum** spoločnosti SWAN: **t.č. 0908 706 819, e-mail: helpdesk@swan.sk**. Zoznam kontaktných údajov na osoby Poskytovateľa a Prijímateľa potrebných na plnenie Zmluvy tvorí Prílohu č. 3. tejto Zmluvy (ďalej len ako „**Zoznam**“). Každá zo zmluvných strán je oprávnená bez uvedenia dôvodu vymeniť svoje osoby uvedené v Zozname.

- zabezpečuje prístupnosť telekomunikačných zariadení umiestnených v/na nehnuteľnosti pre prijímateľa (resp. zamestnancov prijímateľa) a priechodnosť k nim vrátane dovozu techniky a materiálov, najmä odstránením prekážok v ceste, odpratávaním snehu, prípadne iných činností podľa oprávnenej požiadavky prijímateľa, zabezpečuje upratovanie priestorov v okolí zariadení, dodáva teplo a osvetlenie v okolí zariadení, zabezpečuje odvoz smetného, domovnícku službu, používanie výťahu, dodávku vody,
 - kontroluje funkčnosť a bezpečnosť všetkých zariadení, ktoré používa prijímateľ služby, aby mohol využívať svoje telekomunikačné zariadenie (napríklad bezpečnosť schodísk, zdvíhacie zariadenie - výťah)
3. Poskytovateľ je povinný písomne oznámiť prijímateľovi zmenu údajov o poverenej osobe v zmysle bodu 2 článku III. tejto zmluvy a bezodkladne aj každú zmenu telefonického kontaktu.
 4. Prijímateľ je oprávnený so súhlasom poskytovateľa inštalovať v/na nehnuteľnosti konštrukcie/nosiče/držiaky (v zmysle prílohy č. 1) a umiestňovať na nich antény nevyhnutné na uskutočnenie svojich aktivít. Prijímateľ si zachováva vlastníctvo všetkých telekomunikačných zariadení inštalovaných na/v nehnuteľnosti a tvoriacich nedeliteľnú súčasť jeho podnikania.
 5. Prijímateľ je oprávnený z dôvodu poruchy alebo poškodenia telekomunikačného zariadenia tieto opraviť so súhlasom poskytovateľa. Súhlas poskytovateľa je postačujúci v elektronickej forme alebo telefonicky.
 6. Prijímateľ nie je oprávnený vykonať výmenu telekomunikačných zariadení bez písomného súhlasu poskytovateľa a ostatných nájomcov. Súhlas poskytovateľa je postačujúci v elektronickej forme.
 7. Poskytovateľ nie je oprávnený bez predchádzajúceho písomného súhlasu prijímateľa inštalovať akékoľvek zariadenia či už vlastné, alebo inej tretej osoby (napr. ďalšieho telekomunikačného operátora), ktoré by mohli akýmkoľvek spôsobom ovplyvňovať činnosť zariadení prijímateľa, inak zodpovedá za škody a straty spôsobené prípadným zabránením šíreniu signálu a prenosu dát v zmysle ZEK.

IV. Trvanie zmluvy

1. Zmluva sa uzatvára na dobu neurčitú. Zmluvné strany sa záväzne dohodli, že Poskytovateľ nie je oprávnený túto zmluvu akýmkoľvek spôsobom vypovedať v období dvoch rokoch odo dňa protokolárneho odovzdania a prevzatia miesta umiestnenia telekomunikačných zariadení (ďalej len ako „**Doba viazanosti**“).
2. Zmluvné strany môžu po uplynutí Doby viazanosti vypovedať zmluvu písomnou výpoveďou bez udania dôvodu. Výpovedná lehota je tri mesiace a začína plynúť prvým dňom nasledujúceho mesiaca po mesiaci, v ktorom bola výpoveď doručená druhej strane.
3. Prijímateľ služby má právo na odstúpenie od zmluvy v prípade neposkytovania služieb uvedených v článku III. bod 2 zmluvy. Odstúpenie je účinné dňom doručenia písomného oznámenia o odstúpení poskytovateľovi.

4. Poskytovateľ má právo na odstúpenie od zmluvy v prípade, keď prijímateľ služby stratí spôsobilosť prevádzkovať činnosť, za účelom ktorej vzniklo zákonné vecné bremeno na nehnuteľnosť. Odstúpenie je účinné dňom doručenia písomného oznámenia o odstúpení poskytovateľovi.
5. Odovzdanie miesta umiestnenia telekomunikačných zariadení sa uskutoční pri začatí inštalačných prác. Zmluvné strany sa záväzne dohodli, že vyhotovia zápisnicu o odovzdaní a prevzatí miesta umiestnenia telekomunikačných zariadení spresňujúcu stav tohto miesta. Zápisnica uvedená v tomto bode zmluvy bude tvoriť Prílohu č. 2 tejto Zmluvy.
6. Poskytovateľ je oprávnený odstúpiť od zmluvy pri akomkoľvek porušení zmluvy zo strany prijímateľa (podstatnom aj nepodstatnom) v zmysle ustanovenia § 346 Obchodného zákonníka, teda s poskytnutím dodatočnej primeranej lehoty prijímateľovi na splnenie si svojej povinnosti, ktorá je dohodou zmluvných strán stanovená na 6 mesiacov.
7. Odstúpenie od zmluvy poskytovateľom z dôvodu neuhradenia faktúr za poskytované služby v bode 1. Článku II. je možné až po druhom písomnom upozornení prijímateľa formou upomienky od poskytovateľa.
8. Odstúpenie od Zmluvy je jednostranným právnym úkonom. Odstúpenie od Zmluvy musí mať písomnú formu, musí v ňom byť uvedený dôvod, pre ktorý Poskytovateľ alebo Prijímateľ od Zmluvy odstupuje a musí obsahovať podpis Poskytovateľa alebo Prijímateľa, inak je odstúpenie neplatné.

V.

Záverečné ustanovenia

1. Akékoľvek zmeny tejto zmluvy je možné vykonať dohodou medzi zmluvnými stranami formou písomného dodatku k tejto zmluve.
2. Ak táto zmluva neustanovuje inak, tak akékoľvek oznámenie, žiadosť, požiadavka, vzdanie sa práva, súhlas, schválenie alebo akákoľvek iná komunikácia, ktorá sa vyžaduje alebo je povolená podľa tejto zmluvy (ďalej len ako „**Oznámenie**“), bude urobená v písomnej forme v slovenskom jazyku a bude sa považovať za doručení, ak bude doručená elektronicky, alebo osobne, poštovou doporučenou listovou zásielkou s doručenkou a poštovým vopred uhradeným príslušným odosielateľom na adresu danej zmluvnej strany uvedenú v záhlaví tejto Zmluvy alebo na takú inú adresu, ktorá bude v súlade s týmto bodom Zmluvy oznámená zmluvnej strane písomne najmenej 5 (päť) pracovných dní vopred. V prípade neúspešného doručenia Oznámenia doporučenou listovou zásielkou sa 3. (tretí) deň uloženia zásielky na pošte bude považovať za deň riadneho doručenia. Akékoľvek Oznámenie podľa tejto Zmluvy bude považované za riadne doručené aj vtedy, ak adresát odmietne prevziať takéto Oznámenie.
3. Zodpovednosť zmluvných strán za škodu sa riadi príslušnými ustanoveniami Obchodného zákonníka o náhrade škody.
4. Zabezpečenie prístupu k predmetu zmluvy v čase, kedy nie je možné využiť prístup formou vrátnice bude riešený jednorazovou okamžitou odmenou kontaktnej osobe uvedenej v prílohe č.3. vo výške 10,00 EUR s DPH. Tejto kontaktnej osobe vznikne nárok na túto jednorazovú odmenu len v prípade, ak zabezpečí prístup k predmetu zmluvy do 60 minút od doručenia požiadavky prijímateľa na zabezpečenie prístupu k predmetu zmluvy.
5. Zmluvné strany sa dohodli, že na účely zmluvy nákladmi spojenými s užívaním predmetu zmluvy sa rozumie zabezpečenie elektrickej energie meranej pre potreby prijímateľa podružným meraním.

- Náklady za elektrickú energiu spotrebovanú poskytovateľom budú prijímateľovi refakturované štvrťročne zo strany poskytovateľa na základe stavu samostatného podružného elektromeru a na základe faktúry zaslanej prijímateľovi príslušným dodávateľom elektrickej energie, a to najneskôr do 15 kalendárnych dní odo dňa doručenia faktúry poskytovateľovi od dodávateľa elektrickej energie, pričom za deň dodania služby sa považuje deň vyhotovenia faktúry.
 - Splatnosť faktúry vyhotovovanej poskytovateľom v zmysle bodu 5. tohto článku zmluvy je 15 dní odo dňa jej doporučeného doručenia do sídla prijímateľa.
 - Zápis o počiatočnom stave meradla bude obsahom protokolu o odovzdaní predmetu tejto zmluvy.
6. Poskytovateľ je povinný informovať prípadného nového správcu/nadobúdateľa o tomto vzťahu s Prijímateľom.
 7. Prijímateľ nemá voči poskytovateľovi nárok na náhradu škody vzniknutej na jeho zariadení požiarom, krádežou alebo živelnou udalosťou. Ak z činnosti predmetu zmluvy dôjde k preukázateľnému ekologickému zaťaženiu, zodpovednosť príp. sankcie uložené príslušnými orgánmi znáša prijímateľ sám.
 8. Všetky škody, ktoré vzniknú na predmete tejto zmluvy vybudovaním a prevádzkovaním technického zariadenia prijímateľa, je on povinný odstrániť ich na vlastné náklady v plnom rozsahu a bez nároku na refundáciu škôd, ktoré týmto konaním vzniknú.
 9. V prípade vzniku poistnej udalosti na majetku poskytovateľa je prijímateľ povinný túto udalosť poskytovateľovi nahlásiť bezodkladne (najneskôr do 48 hodín). Prijímateľ je povinný informovať poskytovateľa o poistnej udalosti písomnou formou alebo telefonicky Správcovi alebo zástupcovi vlastníkov bytov a nebytových priestorov.
 10. Prijímateľ je povinný dodržiavať v/na nehnuteľnosti predpisy v oblasti bezpečnosti a ochrany zdravia pri práci. Ak v dôsledku porušenia tejto povinnosti vznikne škoda, túto znáša prijímateľ. Prijímateľ nesie rovnako zodpovednosť za škody spôsobené v/na nehnuteľnosti jeho zamestnancami.
 11. Prijímateľ ďalej zodpovedá za všetky škody vzniknuté poskytovateľovi, prípadne iným osobám, ktoré budú spôsobené nesprávnym uchopením, ukotvením, prichytením telekomunikačných zariadení v/na nehnuteľnosti. To sa vzťahuje aj na akékoľvek konštrukcie /nosiče/ držiaky prijímateľa inštalované v/na nehnuteľnosti.
 12. Prijímateľ zodpovedá aj za statiku konštrukcií/ nosičov/držiakov umiestnených v/na nehnuteľnosti, na ktorých bude inštalované telekomunikačné zariadenie, prípade bez telekomunikačného zariadenia. Ak v dôsledku nezabezpečenia tejto povinnosti vznikne poskytovateľovi, príp. iným osobám škoda, zodpovedá za ňu prijímateľ.
 13. Poskytovateľ a Prijímateľ sa dohodli, na základe § 6 odsek 2 zákona č. 314/2001 Z.z. o ochrane pred požiarom v znení neskorších predpisov, že prijímateľ je povinný zabezpečiť v predmete zmluvy všetky úlohy ochrany pred požiarom podľa ustanovení tohto zákona. Prijímateľ sa zároveň zaväzuje dodržiavať aj ostatné povinnosti, ktoré mu v súvislosti s užívaním predmetu zmluvy vyplývajú z platných právnych predpisov, najmä zákona č. 364/2004 Z.z. o vodách a o zmene zákona SNR o priestupkoch v znení neskorších predpisov (vodný zákon), zákona č. 223/2001 Z.z. o odpadoch a o zmene a doplnení niektorých zákonov v znení neskorších predpisov a zákona č. 17/1992 Zb. o životnom prostredí v znení neskorších predpisov. V prípade porušenia uvedených povinností zodpovedá prijímateľ poskytovateľovi za všetky škody, ktoré poskytovateľovi dôsledkom porušenia povinností touto zmluvou vznikli, resp. sankcie, ktoré boli poskytovateľovi uložené.
 14. Zmluvné strany konštatujú, že zodpovednosť za revízne správy týkajúce sa bleskozvodov na Budove v zmysle platných právnych predpisov nesie v plnom rozsahu Poskytovateľ.
 15. Zmluva bola vyhotovená v piatich exemplároch, v dvoch pre poskytovateľa a v troch pre prijímateľa služby.

16. Zmluva nadobúda platnosť dňom podpisu oboma zmluvnými stranami a účinnosť v nasledujúci deň po dni zverejnenia zmluvy v centrálnom registri zmlúv, okrem článku II. zmluvy, ktorý nadobudne účinnosť dňom protokolárneho odovzdania a prevzatia predmetu zmluvy na umiestnenie telekomunikačných zariadení v zmysle bodu 5. článku IV tejto zmluvy.
17. Zmluvné strany uzatvorili túto zmluvu slobodne a vážne a na znak súhlasu s jej súhlasom ju podpísali.

Prílohy:

Príloha č. 1: Projektová dokumentácia pre ODS

Príloha č. 2: Zápisnica o preberacom konaní – začatie stavby

Príloha č. 3: Zoznam kontaktných údajov

Príloha č. 4: Zápisnica o preberacom konaní – ukončenie stavby

za Poskytovateľa

V Nitre

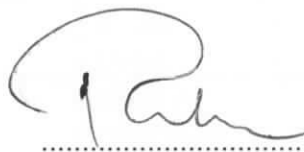
Dňa


Inšpektorát práce Nitra
950 38 NITRA
-3-

za Prijímateľa

V Bratislave

Dňa 26.10.2015


.....

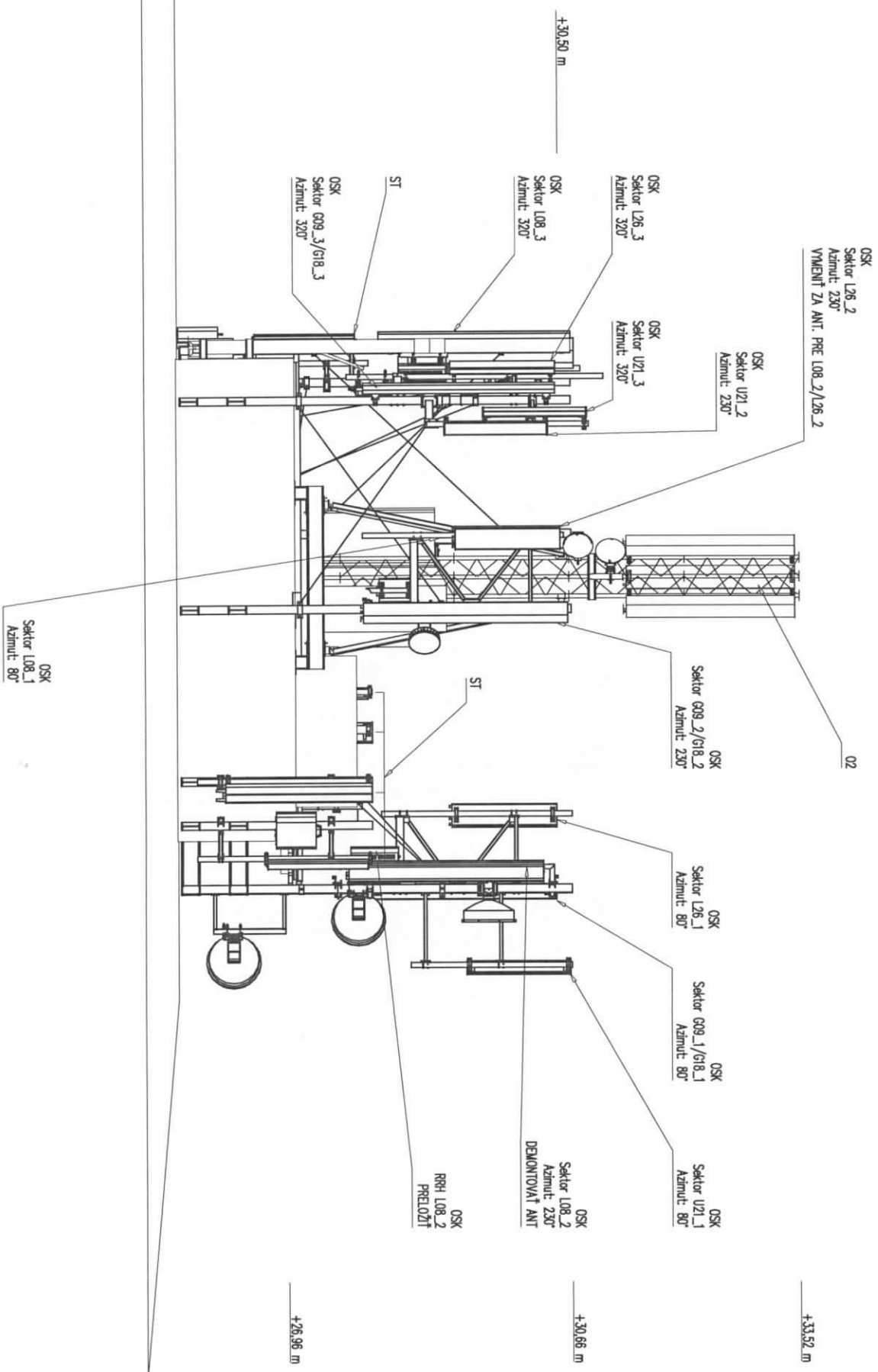

.....

 SWAN, a.s.
Borská 6
841 04 Bratislava
IČO: 35680202
IČ DPH: SK2020324317


.....

Príloha č. 3 – Zoznam kontaktov

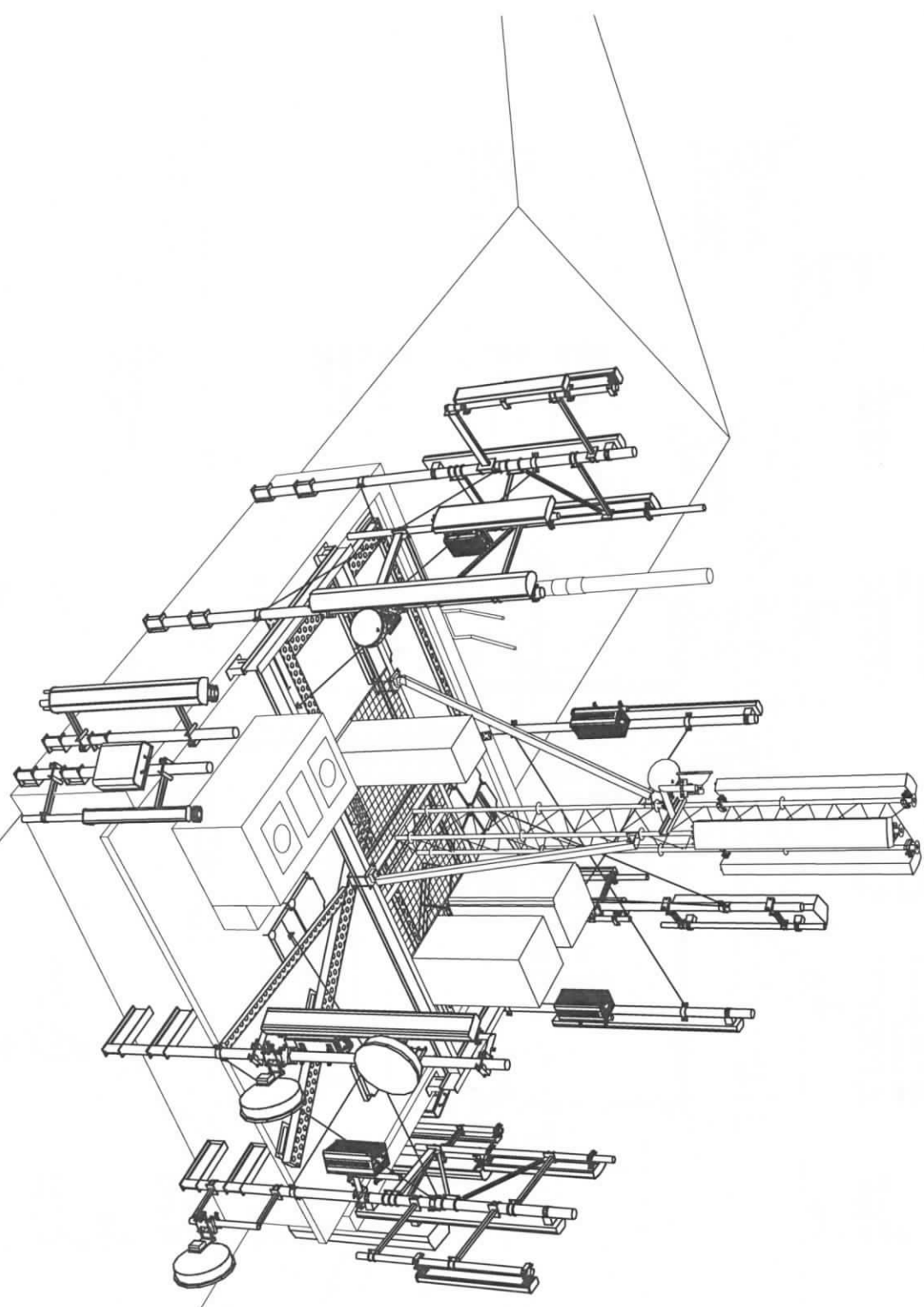
Poskytovateľ	Prijímateľ
Nahlásenie poruchy a technických problémov	
	email: helpdesk@swan.sk tel: 02/35000999
Komunikácia vo veciach zmluvných technických	
Meno a priezvisko: Mgr.Zuzana Šedová Názov pozície: Poverená vedúca OEaP Email: Zuzana.Sedova@nr.ip Telefón: +421 37 693 3820 Mobil: +421 911 700 976	Meno a priezvisko: Michal Galis Názov pozície: Email: najom@swan.sk Email: michal.galis@swan.sk Mobil: +421 908 546 158
Meno a priezvisko: Marián Kováč Názov pozície: Email: Telefón: Mobil: +421 902157400	Meno a priezvisko: Carmen Turányiová Názov pozície: Email: carmen.turanyiova@swan.sk Telefón: +421 2 35000557 Mobil: +421 908 554124



I. T. A Telecom Slovakia s.r.o. Nové zhrady 1 13A 821 05 BRATISLAVA		HI. projektant: Ing. J. RECKY Výpravovací: 2.2.2015 Kontroloval:		Towercom d.s. Cesta na Kamzík 14 831 01 BRATISLAVA		NR_JEL Technologické časť Názov výkresu: Pohľad – aktuálny stav		NITRA, JELENECKÁ		Okres: NR Dátum: 29.1.2015 Štápi: PS Formdi: 2A4		Arch. č. TC0012 Mierka Č. prílohy C2-2	
--	--	--	--	--	--	---	--	------------------	--	---	--	---	--

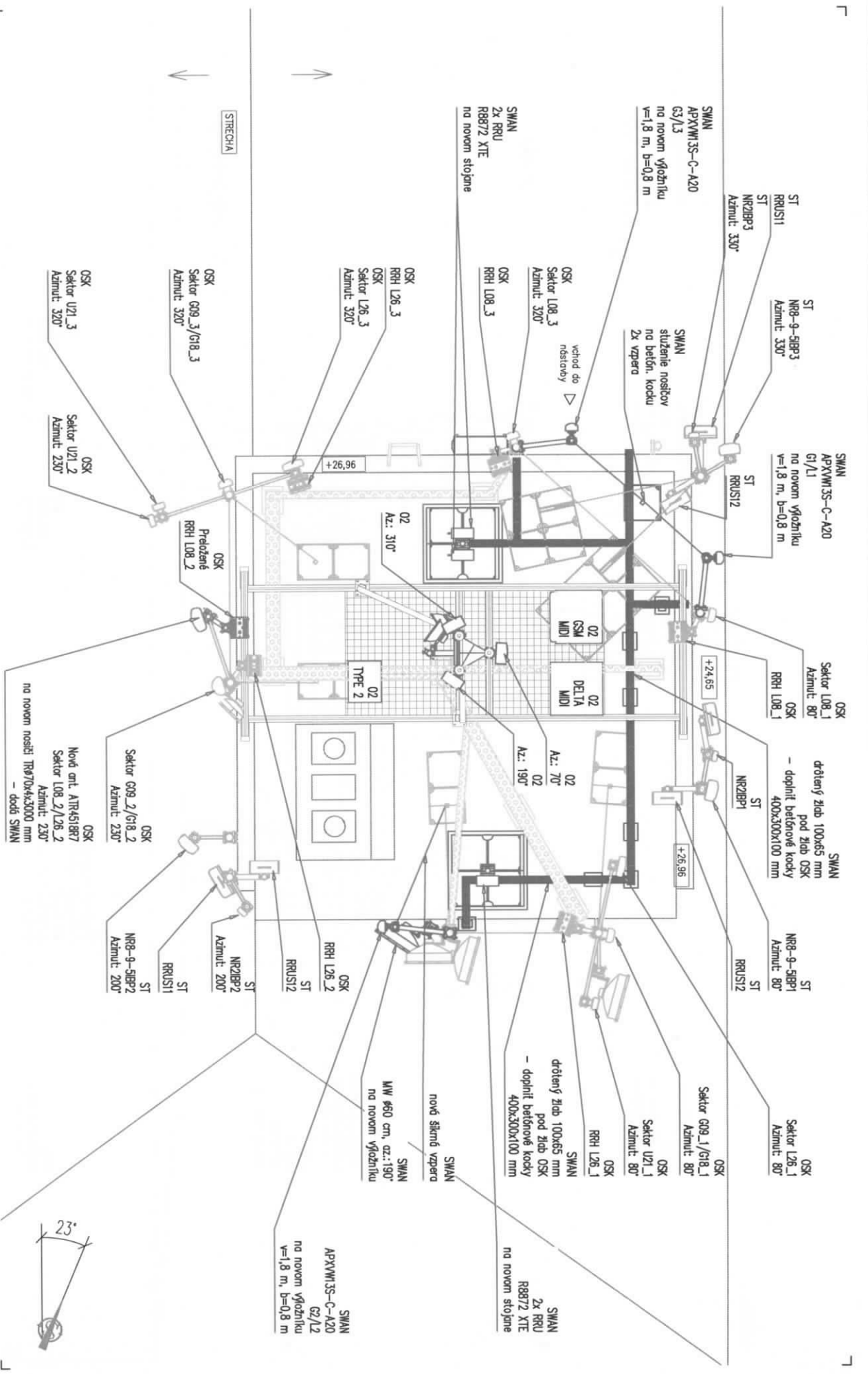
Ted

Príloha č. 1



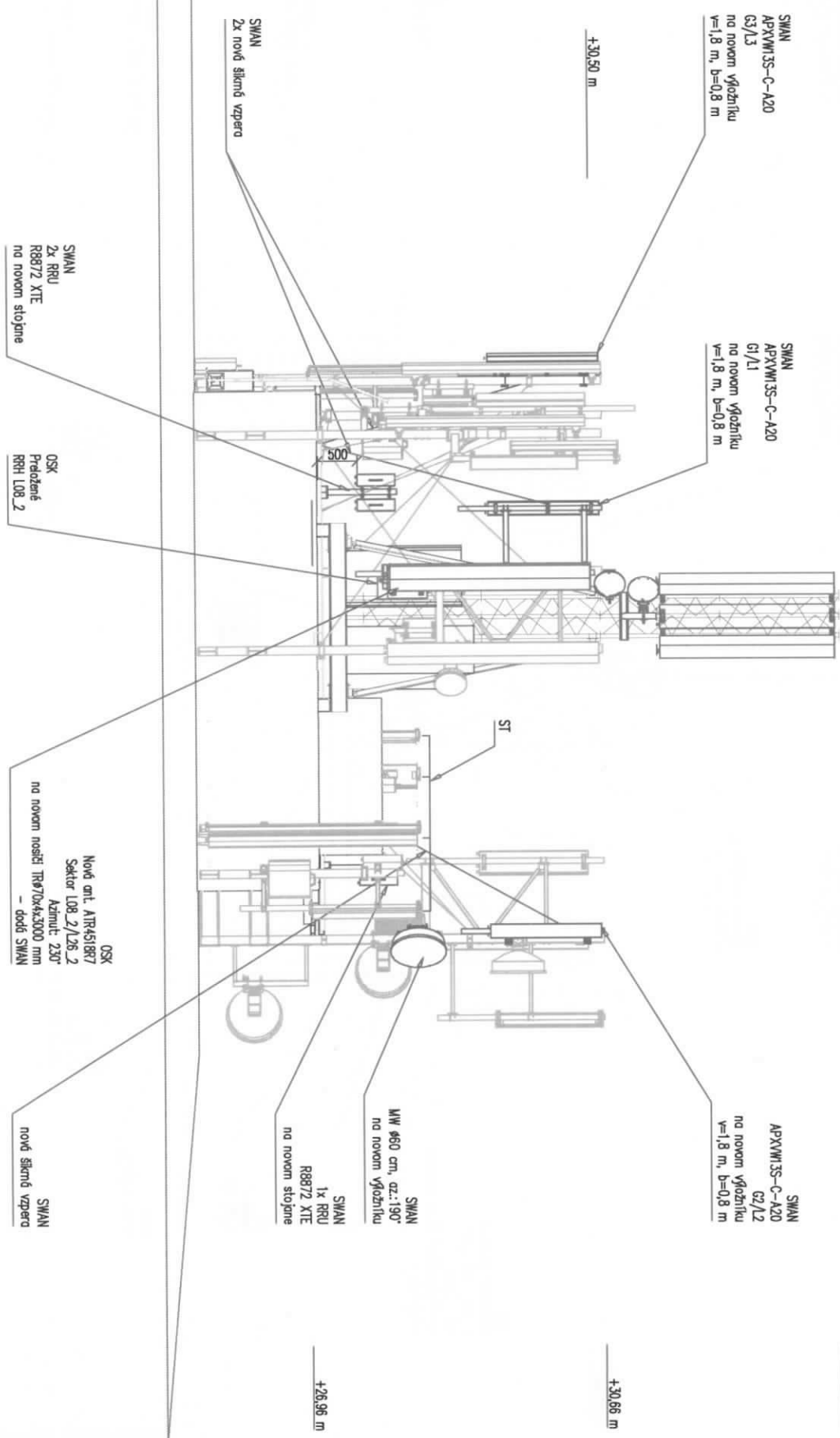
I. T. A Telecom Slovakia s.r.o. Nové zhrady 1 13A 821 05 BRATISLAVA		Hi. projektant: Ing. J. RECKY		Towercom D.S. Cesta na Kamzík 14 831 01 BRATISLAVA			
Vyracoval: A. Fedák		Kontroloval:		NR_JEL	NITRA, JELENECKÁ	Okres: NR	Arch. č. TC0012
Technologická časť		Názov výkresu: 3D pohľad – aktuálny stav		Dátum: 2.6.2015	Stupeň: PS	Mierka	č. prílohy C2-3
				Formát: A4			

FW



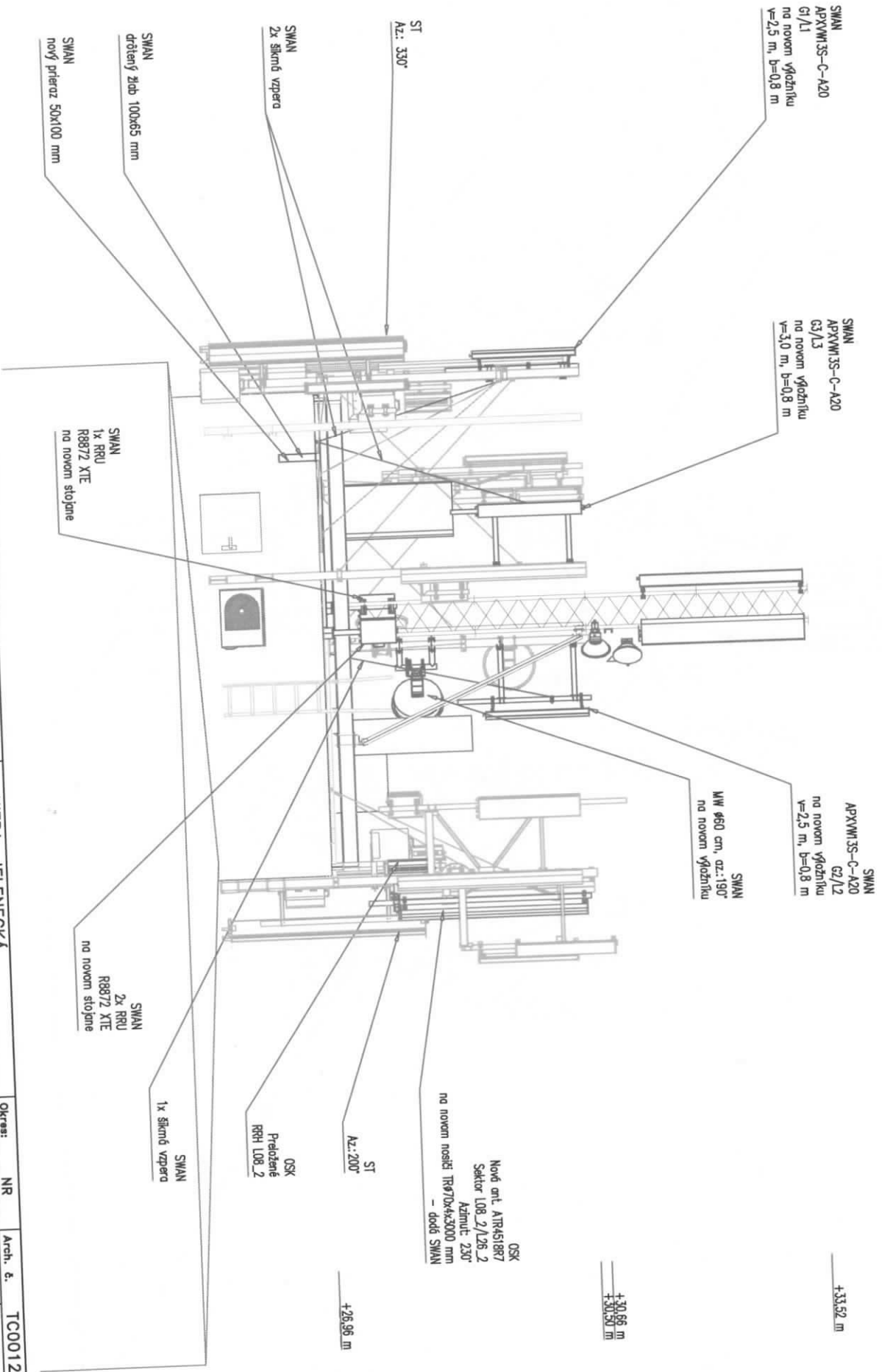
I. T. A		Hl. projektant: Ing. J. RECKY		Towercom G.S.	
Telecom Slovakia s.r.o.		Vpracovali: A. Feddik		Cesta na Kamzík 14	
Nové zehrady 1 13A		Kontrolovali:		831 01 BRATISLAVA	
821 05 BRATISLAVA		NR_JEL		NITRA, JELENECKÁ	
Technologické čiar		Okras:		NR	
Názov výkresu:		Dátum:		2.6.2015	
Pôdorys - projektovaný stav		Stupeň:		PS	
		Formát:		2A4	
		Arch. č.		TC0012	
		Mierka		č. prílohy	
		1:50		C2-4	

TW



I. T. A Telecom Slovakia s.r.o. Nové zhrady 1 13A 821 05 BRATISLAVA		Hl. projektant: Ing. J. RECKY Výpracovali: A. Faddik Kontrolovali:		Towercom D.S. Cesta na Komzík 14 831 01 BRATISLAVA		NR_JEL Technologická časť Názov výkresu: Pohľad - projektovaný stav		NITRA, JELENECKÁ		Okres: NR Dátum: 21.5.2015 Stupeň: PS Formát: 2A4		Arch. č. TC0012 Mierka 1:50 Č. prílohy C2-5	
--	--	--	--	--	--	--	--	------------------	--	--	--	---	--

Tu



I. T. A
Telecom Slovakia a.s.
Nové zdielky 13A
821 05 BRATISLAVA

Hl. projektant: Ing. J. RECKY
Vyracovali: A. Fedák
Kontroloval:

Towercom a.s.
Cesta na Kančík 14
831 01 BRATISLAVA

NR_JEL
Technologická časť
Názov výkresu:
Pohľad – projektovaný stov

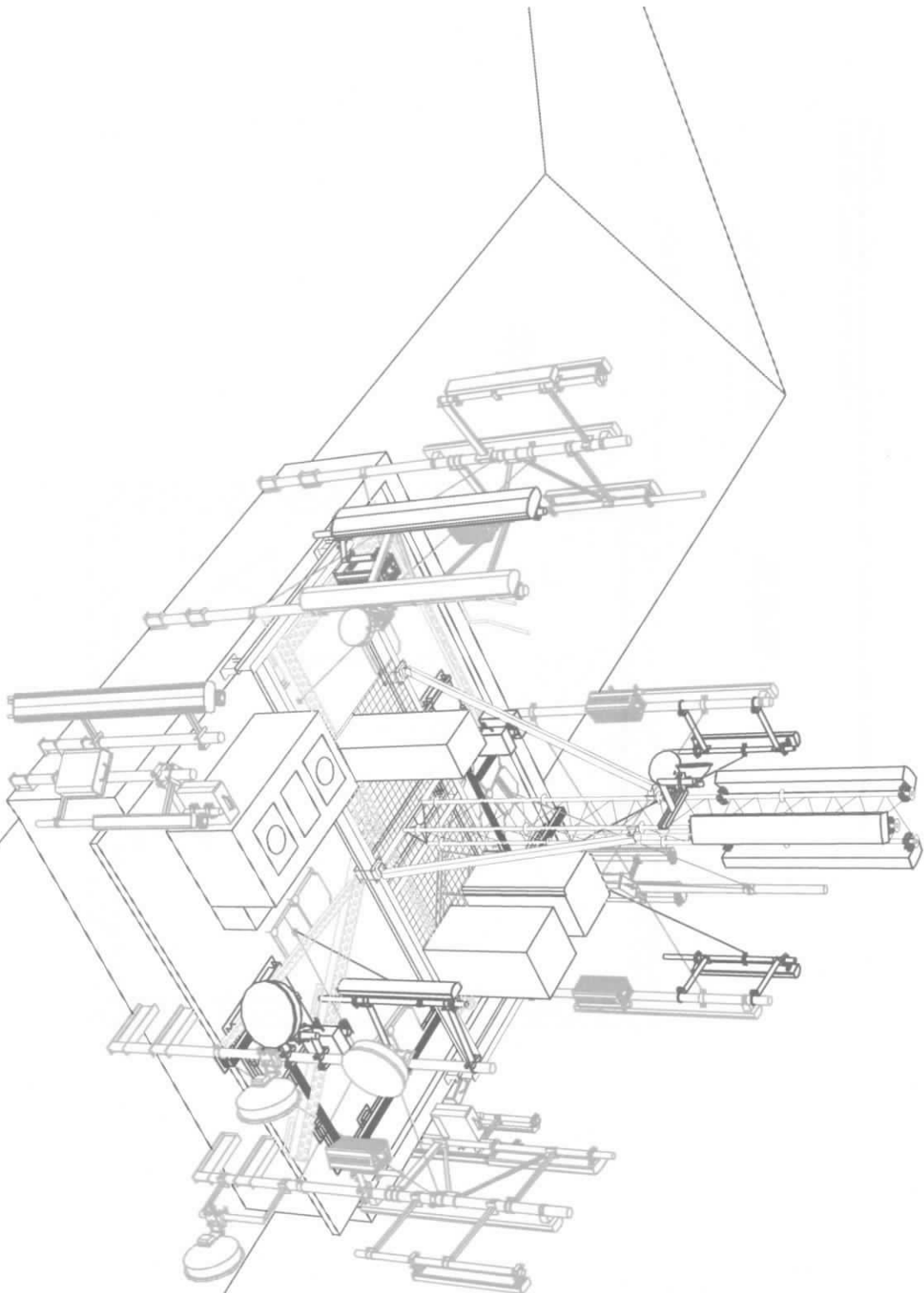
NITRA, JELENECKA

Okres: NR
Dátum: 2.6.2015
Stupeň: PS
Formát: ZA4

Arch. č. TC0012
Mierka 1:50
č. prílohy C2-6

Ted

Priloha č.1

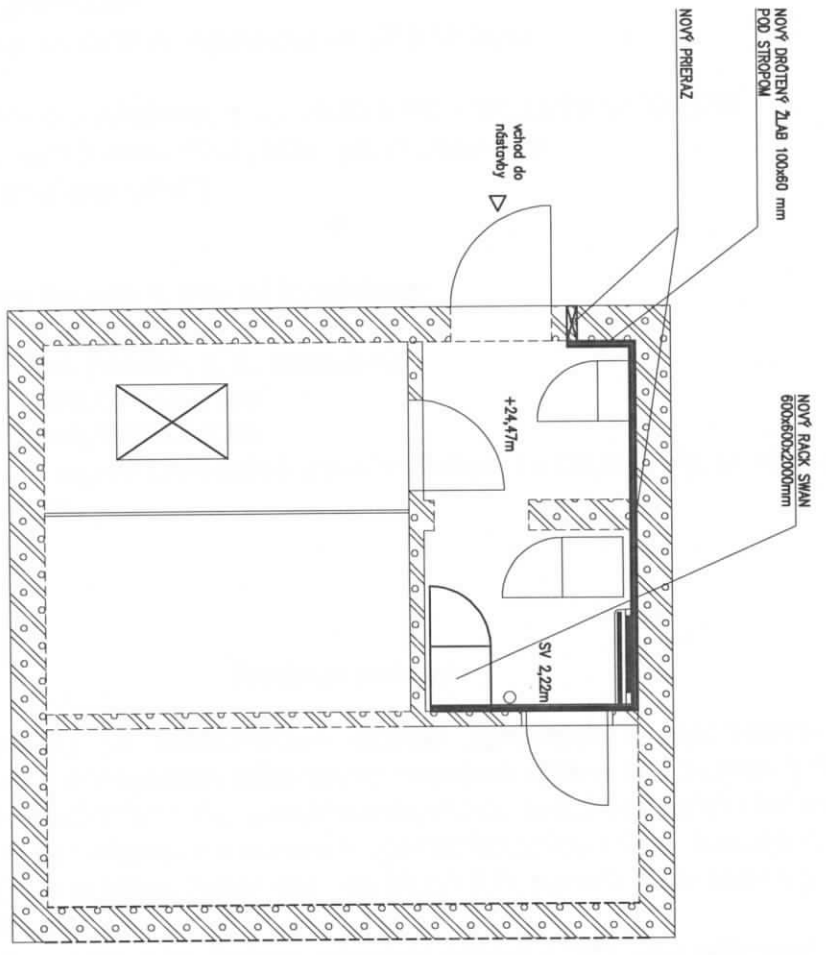


I. T. A Telecom Slovakia s.r.o. Nové zhrady 1 13A 821 05 BRATISLAVA		Hi. projektant: Ing. J. RECKY		Towercom d.s. Cesta na Kamzík 14 831 01 BRATISLAVA		NR_JEL		NITRA, JELENECKÁ		Okres: NR		Arch. č. TC0012	
Výpracovci: A. Fedák		Kontroloval:				Technologická časť				Dátum: 2.6.2015		Mierka	
						Názov výkresu:				Stupeň: PS		č. prílohy	
						3D pohľad – projektovaný stav				Formát: 2A4		C2-7	

Tw

Příloha č. 1

POZNÁMKA:
 Nové n-+průhledy pro SWAN - zo salternu z rozváděče HR do nového racku 600x600x2000 mm (SWAN) v střešní nadstavbě.
 Kabině CKY-J 30x10mm², P= 5,5 kW, 1x B25A 1F



I. T. A Telecom Slovakia s.r.o. Nové zbradov 1 13A 821 05 BRATISLAVA		Hl. projektant: Ing. J. RECKY Výpracoval: A. Faddik Kontroloval:		Towercom s.s. Cesta na Kamzík 14 831 01 BRATISLAVA		NR_JEL		NITRA, JELENECKÁ		Okres: NR Datum: 2.6.2015 Stupeň: PS		Arch. č. Mierka 1:50		TC0012 č. prílohy C2-8	
Pôdorys_ umiestnenie racku_ projektovaný stav															

Tuck