

Číslo zmluvy: Z/6/2016

ZMLUVA O DIELO

uzatvorená podľa § 536 a nasl. zákona č. 513/1991 Zb. Obchodný zákonník v znení neskorších predpisov

Objednávateľ:

Názov: Najvyšší kontrolný úrad Slovenskej republiky
Sídlo: Priemyselná 2, 824 73 Bratislava 26
IČO: 30844878
DIČ: 2020815665
IČ DPH: Nie je platiteľom DPH
Zastúpený: Ing. Karol Mitrik, predseda
Bankové spojenie: Štátna pokladnica
IBAN: SK41 8180 0000 0070 0006 0603
Právna forma: štátna rozpočtová organizácia
Tel.: 02/50114516

(ďalej len „objednávateľ“)

a

Zhotoviteľ:

Obchodné meno: HOLLSTAV, s.r.o.
Sídlo/miesto podnikania: Horná Skotňa 2945, 024 04 Kysucké Nové Mesto
štatutárny orgán: Vladimír Hollý
IČO: 43823734
Zapísaný v: OR OS Žilina, vložka číslo 19770/L
DIČ: 2022506629
IČ DPH: SK2022506629
Bankové spojenie: ČSOB, a.s.
Číslo účtu / IBAN: SK54 7500 0000 00401881 6065
Kontakt: e-mail/fax: 041/4000315, hollstav@hollstav.eu

(ďalej len „zhotoviteľ“)

(objednávateľ a zhotoviteľ spolu aj ako „zmluvné strany“)

uzatvárajú túto zmluvu o dielo (ďalej len „zmluva“):

Článok 1

Úvodné ustanovenia

1.1

Zmluvné strany uzavierajú túto zmluvu v súlade s výsledkom verejného obstarávania na stavebné práce podľa zákona č. 25/2006 Z. z. o verejnom obstarávaní a o zmene a doplnení niektorých zákonov v znení neskorších predpisov (ďalej len „zákon o verejnom obstarávaní“), zverejnenej objednávateľom v postavení verejného obstarávateľa vo Vestníku verejného obstarávania. Zhotoviteľ vyhlasuje, že:

a) sa oboznámi a preskúmal všetky podmienky a okolnosti súvisiace s realizáciou predmetu tejto zmluvy,

b) predmet tejto zmluvy je mu jasný a na základe svojich schopností, odborných spôsobilostí, technického vybavenia a personálu, ktorý má k dispozícii, je schopný ho vykonať riadne, kompletne a na požadovanej odbornej úrovni v súlade s platnými právnymi normami a STN a v tejto zmluve dohodnutých lehotách, termínoch a kvalite.

Článok 2

Predmet zmluvy

2.1

Zhotoviteľ sa zaväzuje na svoje náklady a na svoje nebezpečenstvo za podmienok dohodnutých v tejto zmluve pre objednávateľa zhotoviteľ dieľa „Rekonštrukciu sociálnych zariadení a interierové úpravy v budove NKU“ (ďalej len „dieľa“), ktoré pozostáva z rekonštrukcie vzduchotechnických rozvodov pre sociálne zariadenia na l. a z 7. poschodi a následne postupnej rekonštrukcie sociálnych zariadení objednávateľa realizovanej v obostavanom priestore na l. a z 6. poschodi v počte spolu 12 sociálnych zariadení vrátane výmeny diažieb, keramických obkladov, sanít a pod. v budove Najvyššieho kontrolného úradu, Priemyselná 2, Bratislava v súlade s prílohami tejto zmluvy.“; Nebezpečenstvo škody na zhotovovanom diele znáša zhotoviteľ a prechádza na objednávateľa odovzdaním a prevzatím celého dieľa.

2.2

Predmetom zmluvy a záväzkom zhotoviteľa pri zhotovaní dieľa uvedeneho v bode 2.1 sú aj ďalšie plnenia zhotoviteľa, a to

a) zriadenie, prevádzkovanie, údržbu a likvidáciu zariadenia staveniska s príslušnými ustanoveniami zákona č. 50/1976 Zb. o územnom plánovaní a stavebnom poriadku (stavebný zákon), súvisiacimi všeobecne záväznými právnymi predpismi a príslušnými STN,

b) vedenie stavebného denníka,

c) nakoľanie s odpadmi vzniknutými v súvislosti s realizáciou dieľa vrátane ich likvidácie, a to v súlade so všeobecne záväznými právnymi predpismi Slovenskej republiky,

d) zakorenie príbehu inžinierskych sietí súvisiacich so zhotovovaním dieľa vrátane potvrdení správcami týchto sietí,

e) obsťaranie a predloženie dokladov o kvalite materiálov, výrobkov, príp. konštrukcií zbudovaných do dieľa a použitých v rámci zhotovovania dieľa, ako jeho súčasť, v súlade so stavebným zákonom, zákonom č. 133/2013 Z. z. o stavebných výrobkoch a o zmene a doplnení niektorých zákonov, zákonom č. 264/1999 Z. z. o technických požiadavkách na výrobky a o posudzovaní zhody a o zmene a doplnení niektorých zákonov v znení neskorších predpisov a inými súvisiacimi právnymi normami a právnymi predpismi,

- f) vykonanie kvalitatívnych skúšok a revízií predpísaných v dokumentácii realizácie stavby, príslušnými všeobecne záväznými právnymi predpismi a STN,
- g) obstaranie a predloženie protokolov o vykonaní skúšok a revízií vyžadovaných všeobecne záväznými právnymi predpismi,
- h) dodržiavanie príslušných ustanovení všeobecne záväzných právnych predpisov v oblasti zaistenia bezpečnosti a ochrany zdravia pri práci a bezpečnosti práce a technických zariadení pri stavebných prácach a súvisiacich predpisov, stavebného zákona a súvisiacich predpisov, zákona o životnom prostredí, zákona o ovzduší, zákona o vodách, zákona o energetike, zákona o telekomunikáciách, zákona o požiarnej ochrane, zákona o pozemných komunikáciách, zákona o premávke na pozemných komunikáciách a ostatných všeobecne záväzných právnych predpisov, všeobecne záväzných noriem miestnej samosprávy, STN a iných technických predpisov súvisiacich so zhotovovaním diela,
- i) udržiavanie poriadku a čistoty na stavenisku a v jeho okolí, v pracovnom páse mimo staveniska a v jeho okolí a,
- j) obstaranie prípadných stavebnosprávnych povolení, iných správnych rozhodnutí, povolení, alebo súhlasov príslušných orgánov miestnej štátnej správy, obecnej samosprávy a dotknutých právnických a fyzických osôb súvisiacich so zhotovením diela, ktorých obstaranie nie je podľa tejto zmluvy plnením objednávateľa,
- k) uzavretie zmluvy na poistenie zodpovednosti zhotoviteľa za škodu spôsobenú pri zhotovovaní diela počas celého obdobia jej zhotovovania a 3 mesiace od odovzdania diela objednávateľovi podľa tejto zmluvy (ďalej len „zmluva o poistení zodpovednosti za škodu“),
- l) zhotovenie projektu skutočného vyhotovenia diela po jeho jednotlivých častiach, t.j. vypracovanie projektu rekonštrukcie v súlade so stavom diela po jeho riadnom zhotovení, vrátane jeho potvrdenia odborne spôsobilými osobami zhotoviteľa (najmä voda, elektrina, odpad),
- m) účasť na odovzdaní diela objednávateľovi a poskytnutie všetkej potrebnej súčinnosti pri odovzdávaní diela,
- n) ďalšie činnosti a povinnosti súvisiace so zhotovením diela, ktoré vyplývajú zo všeobecne záväzných právnych predpisov,

2.3 Rozsah, parametre, objemy a kvalita diela uvedeného v bode 2.1 a 2.2 sú záväzne stanovené typmi materiálov, výrobkov, zariadení, konštrukcií, prípadne iných dodávok, prác a výkonov definovaných vo výkaze výmer diela, ktorý tvorí prílohu č. 3 zmluvy (ďalej len „Rozpočet diela“) a zmluvou.

2.4 Objednávateľ sa zaväzuje dielo, po jeho riadnom a včasnom zhotovení za podmienok uvedených v článku 8 od zhotoviteľa prevziať a v súlade s ustanoveniami článkov 4 a 5 zaplatiť zhotoviteľovi cenu za jeho zhotovenie.

2.5 Dielo sa člení na 7 častí, a to na rekonštrukciu vzduchotechniky sociálnych zariadení na 1. až 7 poschodí a rekonštrukciu sociálnych zariadení podľa jednotlivých poschodí (1. poschodie až 6. poschodie). Každá časť diela sa bude odovzdávať samostatne.

Článok 3

Čas plnenia

3.1 Zhotoviteľ zhotoví dielo v lehote, ohraničenej týmito termínmi:

a) Začatie zhotovovania diela: do 5-tich pracovných dní od účinnosti tejto zmluvy. Akt odovzdania a prevzatia stavníska, za podmienok dohodnutých v článku 6 sa uskutoční v mieste zhotovovania stavby v deň a hodinu, ktoré si dohodnú objednávateľ a zhotoviteľ; ak sa zhotoviteľ a objednávateľ nedohodnú na dni a hodine prevzatia diela, tak dňom prevzatia diela je 5. pracovný deň od účinnosti tejto zmluvy so začiatkom o 9,00 hod. v mieste zhotovovania stavby,

b) Rekonštrukcia vzduchotechnických rozvodov pre sociálne zariadenia na 1. až 7. poschodi:
do 15 pracovných dní od začiatku staviebnych prác

Rekonštrukcia sociálnych zariadení:

c) Ukončenie staviebnych prác na 1. realizovanom poschodi: do 15 pracovných dní od ukončenia rekonštrukcie vzduchotechnických rozvodov

d) Ukončenie staviebnych prác na 2. realizovanom poschodi: do 15 pracovných dní od ukončenia staviebnych prác na predchádzajúcom realizovanom poschodi

e) Ukončenie staviebnych prác na 3. realizovanom poschodi: do 15 pracovných dní od ukončenia staviebnych prác na predchádzajúcom realizovanom poschodi

f) Ukončenie staviebnych prác na 4. realizovanom poschodi: do 15 pracovných dní od ukončenia staviebnych prác na predchádzajúcom realizovanom poschodi

g) Ukončenie staviebnych prác na 5. realizovanom poschodi: do 15 pracovných dní od ukončenia staviebnych prác na predchádzajúcom realizovanom poschodi

h) Ukončenie staviebnych prác na 6. realizovanom poschodi: do 15 pracovných dní od ukončenia staviebnych prác na predchádzajúcom realizovanom poschodi

3.2 Zhotoviteľ začne so zhotovovaním diela dňom uvedeným v bode 3.1, v ktorom objednávateľ odovzdá zhotoviteľovi stavnísko po splnení podmienok uvedených v bode 6.4, a zhotoviteľ od objednávateľa preberie stavnísko v rozsahu a za podmienok uvedených v článku 6. Týmto dňom začne súčasne plynúť lehota na zhotovenie diela.

3.3 Zhotoviteľ ukončí zhotovovanie po predchádzajúcom splnení svojich záväzkov uvedených v tejto zmluve, a to najmä v článku 8 bode 8.8, najneskôr v posledný deň lehoty na zhotovenie diela, t.j. v termínoch uvedených v bode 3.1.

3.4 Zhotoviteľ bude zhotovovať a odovzdávať dielo postupne v zmysle harmonogramu po ukončení staviebnych prác realizovaných na jednotlivých poschodiach, tak aby jednotlivé časti diela, ktoré tvoria dielo, boli zhotovené v lehotách uvedených v bode 3.1 písm. b) až písm. h). Tento harmonogram bude tvoriť prílohu č. 2 tejto zmluvy.

- 3.5 Zhotoviteľ je povinný vypratáť a vyčistiť stavenisko a odovzdať ho objednávateľovi najneskôr v deň odovzdania časti diela po ukončení stavebných prác podľa bodu 3.1 písm. b až h).
- 3.6 Rekonštrukčné práce budú prebiehať prevažne v pracovné dni od min.6:00 hod. do max. 22:00 hod. a v prípade potreby aj počas dní pracovného pokoja od min.6:00 hod. do max. 22:00 hod, pričom búracie práce je možné vykonávať len v pracovné dni od min. 14:00 hod. do max. 21:00 hod. a počas dní pracovného pokoja od min.7:00 hod. do max. 21:00 hod.

Článok 4

Cena za dielo

- 4.1 Za zhotoviteľom odovzdané a objednávateľom prevzaté riadne zhotovené dielo podľa podmienok dohodnutých v tejto zmluve, zaplatí objednávateľ zhotoviteľovi cenu dohodnutú v súlade s § 546 ods. 1 Obchodného zákonníka a zákona č. 18/1996 Z.z. o cenách v znení neskorších predpisov, ako cenu maximálnu, vo výške 48 241,04 EUR bez DPH (slovom: štyridsaťosemtisíc dvesto štyridsaťjeden EUR a štyri centy bez DPH), 57 889,26 EUR s DPH (slovom: päťdesiatšesťtisíc osemsto osemdesiatdeväť EUR a dvadsaťšesť centov s DPH) v zmysle prílohy č. 4 tejto zmluvy.
- 4.2 Výška ceny za dielo uvedená v bode 4.1, je určená na základe a v súlade so záväzným Rozpočtom diela uvedeným v prílohe č. 3 zmluvy. Podkladom pre vypracovanie rozpočtu bol výkaz výmer diela, ktoré zhotoviteľ obdržal od objednávateľa v rámci súťažných podkladov.
- 4.3 V cene uvedenej v bode 4.1 sú zahrnuté všetky náklady zhotoviteľa súvisiace s jeho plnením podľa tejto zmluvy.
- 4.4 K navýšeniu dohodnutej výšky ceny za dielo uvedenej v bode 4.1 nemôže dôjsť.
- 4.5 Znížiť cenu uvedenú v bode 4.1 o ceny prác, ktoré nemajú byť vykonané, je možné na základe písomnej požiadavky objednávateľa a uzatvoreného písomného dodatku k tejto zmluve, pričom cena uvedená v bode 4.1 sa zníži o súčet cien jednotlivých položiek týchto nevykonaných prác uvedených v Rozpočte diela.
- 4.6 Zhotoviteľ sa zaväzuje, že v ocenenom výkaze výmer sú zahrnuté všetky práce, výkony a materiály potrebné na zhotovenie diela podľa zmluvy a dokumentácie realizácie stavby, ktorý tvorí prílohu č.1 k zmluve. Ak v priebehu realizácie diela zhotoviteľ zistí, že sú na splnenie predmetu zmluvy potrebné ďalšie práce, výkony alebo materiály, ktoré nie sú uvedené v Rozpočte diela a vyplývajú z dokumentácie realizácie stavby alebo z ďalšieho plnenia predmetu zmluvy, zaväzuje sa ich zhotoviteľ riadne a odborne vykonať a poskytnúť na vlastné náklady a nebezpečenstvo.

Článok 5

Účtovanie a platenie ceny za dielo

- 5.1 Objávateľ neposkytne zhotoviteľovi v priebehu zhotovovania stavby preddavok z ceny za dielo.
- 5.2 Po zhotovení a odovzdaní časti diela, t.j. po úspešnom ukončení danej časti diela (vzduchotechnika a rekonštrukcia na 6. poschodiach) podľa bodu 3.1 na základe preberacieho konania a po splnení podmienok uvedených v bode 8.7, je zhotoviteľ oprávnený predložiť objednávateľovi faktúru za danú časť diela.
- 5.3 Prílohou faktúry je položkový súpis všetkých vykonaných prác a výkonov v písomnej aj elektronickej forme po jeho predchádzajúcom odsúhlasení objednávateľom v písomnej forme a

zápisnica o ukončení diela podľa bodu 8.7.

- 5.4 Objednávateľ je oprávnený vrátiť zhotoviteľovi na prepracovanie faktúru, ktorá nebude obsahovať prísušné náležitosti požadované podľa tejto zmluvy alebo stanovené všeobecne záväznými právnymi predpismi. Faktúra vyhotovená v súlade s touto zmluvou a doručená objednávatelovi v troch exemplároch, je splatná v lehote 30 dní po jej doručení objednávatelovi.
- 5.5 Zmluvné strany berú na vedomie, že po úhrade faktúry budú považované všetky pohľadávky zhotoviteľa voči objednávatelovi za vysporiadané s výnimkou vrátenia kaucie alebo jej zostatku nepoužitého v súlade s touto zmluvou.

Článok 6

Odovzдание a prevzatie staveniska a spolupôsobenie objednávatel'a

- 6.1 Počas zhotovovania diela poskytne objednávatel' zhotoviteľovi nevyhnutné spolupôsobenie spočívajúce v:
- a) odovzdaní staveniska a ďalších náležitostí potrebných pre zhotovenie diela,
 - b) zabezpečení výkonu technického dozoru objednávatel'a počas celej doby zhotovovania diela.
- 6.2 V čase uvedenom v článku 3 bod 3.1 písm. a) od 09:00 hod. odovzdá objednávatel' zhotoviteľovi v mieste budúceho zhotovenia diela stavenisko, t.j. priestor vymedzený ako stavenisko.
- 6.3 K začatiu aktu odovzdania a prevzatia staveniska podľa bodu 6.2, je zhotoviteľ povinný predložiť objednávatelovi:

- a) jedno vyhotovenie zmluvy o poistení zodpovednosti za škodu uzavretú v súlade s ustanovením bodu 9.2 na obdobie uvedené v bode 2.2, alebo overenú kópiu,
- b) doklad vydaný finančným ústavom zhotoviteľa preukazujúci v súlade s bodom 11.1, že zhotoviteľ zložil na účet objednávatel'a kauciu vo výške 5 000 EUR (slovom: päťtisíc päťtisíc EUR) alebo originál záručnej listiny vydaný peňažným ústavom zhotoviteľa preukazujúci, že zhotoviteľ zriadil bankovú záruku vo výške 5 000 EUR (slovom: päťtisíc EUR) v súlade s článkom 11,

- 6.4 Splnením záväzkov objednávatel'a uvedených v bode 6.2 a záväzkov zhotoviteľa uvedených v bode 6.3 sa bude stavenisko považovať zo strany objednávatel'a za odovzdané a zo strany zhotoviteľa za prevzaté.

- 6.5 Stavebný dozor objednávatel'a bude počas celej doby zhotovovania diela najmä:

- a) kontrolovať vecný a časový postup v zhotovovaní diela a súlad zhotovovaného diela s Harmonogramom, podmienkami podľa tejto zmluvy, stavebným povolením a inými dokladmi odovzdanými objednávatel'om zhotoviteľovi,

- b) oprávnený sledovať denne zápisy zhotoviteľa v stavebnom denníku, pripájať k nim svoje upozornenia na nedostatky zhotoviteľa zistené pri zhotovovaní diela, ako aj vznášať na

zhotoviteľa pokyny súvisiace s postupom, kvalitou a rozsahom zhotovovaného diela.

Článok 7

Ďalšie záväzky zhotoviteľa súvisiace so zhotovovaním diela

7.1 Zhotoviteľ je povinný pred začatím zhotovovania diela:

- a) zabezpečiť prípadné potrebné povolenia alebo súhlasy príslušných orgánov, súvisiace so zriadením zariadenia staveniska, s prepravnými trasami a nakladaním s odpadmi,
- b) predložiť objednávateľovi poistnú zmluvu alebo jej úradne overenú kópiu uvedenú a uzavretú v súlade s bodom 9.2,
- c) písomne predložiť objednávateľovi spôsob nakladania s odpadom,
- d) predložiť objednávateľovi menný zoznam zamestnancov a informácie o zamestnancoch alebo iných osobách, ktorí budú plniť zmluvu, v rozsahu stanovenom objednávateľom spolu s výpisom z registra trestov nie starším ako 3 mesiace ku dňu jeho predloženia objednávateľovi na účely vydania povolenia pre vstup cudzích osôb do areálu objednávateľa, pričom o každej zmene takej osoby bude zhotoviteľ vopred písomne informovať objednávateľa a ku každej takej novej osobe ešte pred výkonom jej činnosti predloží zhotoviteľ objednávateľovi jej výpis z registra trestov nie starší ako 3 mesiace.

7.2 Počas zhotovovania diela je zhotoviteľ povinný:

- a) viesť na stavbe stavebný denník,
- b) vykonávať opatrenia zamedzujúce vzniku poškodenia inžinierskych sietí v opačnom prípade zodpovedá za ich poškodenie,
- c) zhotoviť dielo podľa dokumentácie realizácie stavby, tejto zmluvy, platných a účinných právnych noriem, STN, a iných technických predpisov,
- d) upozorniť objednávateľa na prípadné chyby v dokumentácii realizácie stavby stavby, v opačnom prípade zodpovedá za škody vzniknuté z titulu chýb v dokumentácii realizácie stavby,
- e) použiť na zhotovovanie diela materiál, výrobky a konštrukcie, kvalitatívne zodpovedajúce dokumentácii realizácie stavby, príslušným právnym normám, STN, iným technickým predpisom a bez práv tretích osôb k nim a pred ich zabudovaním do diela predkladať objednávateľovi doklady o ich kvalite,
- f) nevykonať práce, ktorými by ohrozil zdravie, život, bezpečnosť, spôsobil škodu alebo poškodil majetok, prípadne ktorými by porušil právny alebo technický predpis,
- g) zabezpečiť účasť svojich pracovníkov pri výkone stavebného dozoru objednávateľa,
- h) urobiť okamžité opatrenia na odstránenie nedostatkov alebo väd v zhotovovaní diela zistených

objednávatelom alebo projektantom objednávatela,
i) zachovávať čístitu na stavenisku, v jeho bezprostrednom okolí a na prístupových komunikáciách,
j) zabezpečiť jednotlivo pracoviská staveniska proti možnosti vzniku tirazu alebo škody počas vykonávania prác, ako aj po ukončení každej pracovnej zmeny;

k) v prípade vzniku poisťnej udalosti na stavbe vykonať potrebné spolupôsobenie vyplývajúce zhotoviteľovi z poisťnej zmluvy uzavretej podľa bodu 9.2 tak, aby poisťovňa objednávatelovi bezodkladne poskytla plnenie zodpovedajúce rozsahu spôsobenej škody vzniknutej objednávatelovi na jeho majetku v dôsledku tejto poisťnej udalosti,
l) písomne informovať objednávatela o vzniku akéjkolvek udalosti, brániacej alebo sťažujúcej zhotoviteľovi zhotovovať dielo a o poisťnej udalosti,

m) predložiť objednávatelovi informácie o zamestnancoch alebo iných osobách, ktorí nie sú uvedení v zozname podľa bodu 7.1 písm. d) a budú plniť zmluvu, v rozsahu stanovenom objednávatelom, na účely vydania povolenia na vstup cudzích osôb do areálu objednávatela,
n) plniť predmet zmluvy len s tými zamestnancami alebo inými osobami, ktorých oznámil objednávatelovi podľa bodu 7.1 písm. d) a 7.2 písm. m) a ktorým objednávatel vydal povolenie na vstup do areálu objednávatela,

7.3 Počas zhotovovania diela zhotoviteľ zodpovedá za:

- a) ochranu zdravia a bezpečnosť svojich pracovníkov a ostatných fyzických osôb, oprávnené sa zdržujúcich na stavenisku,
- b) správnosť a kvalitu diela,
- c) prípadné vady diela.

7.4 Zhotoviteľ nie je oprávnený vykonať zmenu v zhotovovaní diela bez predchádzajúceho písomného súhlasu objednávatela a dodatku k zmluve, ktorým dôjde k tejto zmene v zhotovovaní diela, pričom všetky zmeny materiálov, výrobkov a konštrukcií a iné zmeny diela musia kvalitatívne zodpovedať dokumentácii realizácie stavby. Týmto nie je dotknutý bod 4.4.

7.5 Zhotoviteľ je povinný dodržiavať harmonogram jeho plnenia uvedený v bode 3.4. Nedodržiavanie tohto harmonogramu o viac ako 7 dní sa považuje za závažné porušenie záväzkov zhotoviteľa podľa tejto zmluvy.

7.6 Objednávatela pri plnení tejto zmluvy zastupuje na základe osobitného poverenia v rozsahu uvedenom v bode 7.7 a v bode 7.8 oprávnená osoba objednávatela vo veciach projektových a technických (ďalej len „oprávnená osoba objednávatela“). Objednávatel je oprávnený kedykoľvek zmeniť oprávnenú osobu objednávatela.

7.7 Oprávnená osoba objednávatela je oprávnená v rámci plnenia zmluvy konať, podpisovať a preberať písomnosti vo veciach týkajúcich sa zhotovenia diela, podpisovať súpisy vykonaných prác, protokol o odovzdaní staveniska, protokol o odovzdaní a prevzati diela a vykonávať zápisy v

stavebnom denníku.

- 7.8 Oprávnená osoba objednávateľa je oprávnená vykonávať zápisy v stavebnom denníku a koordinuje inžiniersko-projektovú činnosť medzi objednávateľom a zhotoviteľom.
- 7.9 Pri zhotovení diela plní na strane zhotoviteľa funkciu hlavného stavbyvedúceho Marián Janák. Hlavný stavbyvedúci musí spĺňať počas zhotovovania diela podmienky uvedené vo výzve na predkladanie ponúk v časti technická spôsobilosť.
- 7.10 Zhotoviteľ je oprávnený zmeniť subdodávateľa počas trvania zmluvy, pričom subdodávateľ, ktorého sa návrh na zmenu týka, musí spĺňať podmienky podľa § 26 ods. 1 zákona o verejnom obstarávaní. Zhotoviteľ je povinný objednávateľovi najneskôr v deň, ktorý predchádza dňu, v ktorom subdodávateľ začne plniť predmet zmluvy, predložiť písomné oznámenie o zmene subdodávateľa, ktoré bude obsahovať minimálne: podiel zákazky, ktorý má zhotoviteľ v úmysle zadať subdodávateľovi, identifikačné údaje navrhovaného subdodávateľa a čestné vyhlásenie zhotoviteľa, že navrhovaný subdodávateľ spĺňa podmienky podľa § 26 ods. 1 zákona o verejnom obstarávaní.

Článok 8

Odovzdanie a prevzatie dokončeného diela

- 8.1 Odovzdávanie a preberanie diela každej časti podľa bodu 3.1 po jeho riadnom zhotovení sa uskutoční na preberacom konaní v mieste stavby, najneskôr v deň uplynutia lehoty uvedenej v bode 3.1.
- 8.2 K začatiu preberacieho konania riadne zhotoveného diela, predloží zhotoviteľ objednávateľovi tieto náležitosti:
 - a) východiskové revízne správy príslušných zariadení,
 - b) protokoly o vykonaní kvalitatívnych skúšok príslušných objektov a zariadení,
 - c) kópie listov zo stavebného denníka,
 - d) doklady o uložení stavebnej sute a ostatného stavebného odpadu vzniknutého v súvislosti so zhotovovaním diela na skládkach,
 - e) doklady o kvalite materiálov, výrobkov, zariadení a konštrukcií zabudovaných do diela, v súlade so stavebným zákonom, zákonom o stavebných výrobkoch, zákonom o technických požiadavkách na výrobky a posudzovaní zhody a inými súvisiacimi právnymi normami a predpismi, vždy v troch vyhotoveniach, vrátane záručných listov a návodov na obsluhu,
 - f) písomné vyhlásenie zhotoviteľa, že dielo je zhotovené podľa všeobecne záväzných predpisov, technických noriem a podľa dokumentácie realizácie stavby, prípadne so zmenami požadovanými objednávateľom počas jeho zhotovovania,
 - g) položkový súpis všetkých vykonaných prác a výkonov v písomnej aj elektronickej forme.
- 8.3 Zmluvné strany berú na vedomie, že za riadne zhotovené dielo pripravené zhotoviteľom na

odovzdanie objednávateľovi sa považuje dieľa, ktoré je zhotovené podľa dokumentácie realizácie stavby a podľa tejto zmluvy, prípadne so zmenami požadovanými objednávateľom počas jej zhotovovania vykonanými v súlade s touto zmluvou, pričom:

- a) dieľa nevykazuje žiadne nedorobky a je zhotovené bez väd,
- b) zhotoviteľ predložil k preberaciemu konaniu všetky náležitosti uvedené v bode 8.2,

8.4 Zapis o odovzdaní a prevzatí riadne dokoneného dieľa za každú odovzdanú časť dieľa vyhotovi objednávateľ v priebehu preberacieho konania.

8.5 Objednávateľ

- a) neprevezme také dieľa, ktoré je zhotovené v rozpore s bodom 8.3 písm. a),

b) nepokrátuje v preberacom konaní, ak zhotoviteľ nepredložil náležitosti uvedené v bode 8.2.

8.6 Ak nastane skutočnosť uvedená v bode 8.5, preberacie konanie dieľa sa zopakuje v náhradnom termíne. O tejto skutočnosti spisujú zmluvné strany zmluvne, v ktorej objednávateľ uvedie dôvody, pre ktoré ponúknuté dieľa neprevzal a podnikienky, za ktorých ho v budúcnosti preberie a v ktorej zároveň zhotoviteľ uvedie svoje stanovisko k dôvodom neprevzatia ponúknutého dieľa a po dohode s objednávateľom aj termín opakovaného preberacieho konania, ktorý nemôže byť dlhší ako 15 dní od neúspešného preberacieho konania.

8.7 Po ukončení preberacieho konania danej časti dieľa (vzduchotechnika a 6. poschodi), po vypratani zariadenia staveniska, po predložení dokladov o odovzdaní všetkých plôch uzívaných zhotoviteľom ich správcom, ako aj na základe výsledku z obhliadky vyprataneho a vyčisteného staveniska, spisujú zmluvné strany zmluvne o ukončení časti dieľa, ktorej podpísanie zodpovednými zástupcami zmluvných strán bude oprávňovať zhotoviteľa predložiť objednávateľovi faktúru za túto časť dieľa.

8.8 Zhotoviteľ je povinný odstrániť vady na zhotovovanom diele, ktoré vyplývajú z preberacieho konania bez zbytočného odkladu v lehote dohodnutej s objednávateľom, pričom ak nedôjde k dohode, tak najneskôr do 10 dní od ich oznámenia zhotoviteľovi.

Osobitné ustanovenia

Článok 9

9.1 Zhotoviteľ zodpovedá za všetky prípadne vzniknuté škody spôsobené objednávateľovi a tretím osobám počas zhotovovania dieľa, alebo v súvislosti s jeho zhotovovaním vlastným zavinom, ako aj za škody spôsobené osobami, ktoré použije na splnenie svojich záväzkov, vyplývajúcich mu z tejto zmluvy.

9.2 V záujme zabezpečenia zhotovovaného dieľa pred prípadnými následkami uvedenými v bode 9.2 zhotoviteľ v súlade s bodom 2.2 písm. k) uzavrie s poisťovňou, ako poisťiteľ zmluvu o poistení zodpovednosti za škodu vo výške najmenej 100 000 eur a zabezpečí platiťnosť a účinnosť tejto zmluvy počas zhotovovania dieľa. Zhotoviteľ jedno vyhotovenie zmluvy o poistení zodpovednosti za škodu spôsobenú pri zhotovovaní dieľa alebo ich overení kópiu odovzdá v súlade s článkom 6 bod 6.4 objednávateľovi. Súčasne je zhotoviteľ povinný poskytnúť objednávateľovi v súvislosti s prípadným vznikom poistnej udalosti v súlade s článkom 7 bod 7.2

písm. k) potrebnú súčinnosť. Zhotoviteľ je do piatich dní od doručenia výzvy objednávateľa povinný predložením úradne overenej kópie poistnej zmluvy a dokladom o zaplatení poistného platnosť a účinnosť zmluvy o poistení zodpovednosti za škodu, a to kedykoľvek počas zhotovovania diela a 3 mesiace od odovzdania a prevzatia celého diela.

- 9.3 Všetky prípadné pokuty a sankcie uložené objednávateľovi správnymi orgánmi, alebo miestnou samosprávou alebo finančné nároky tretích osôb vzniknuté v súvislosti so zhotovovaním diela z dôvodu porušenia povinností zhotoviteľa, je zhotoviteľ povinný nahradiť objednávateľovi, ako zhotoviteľom spôsobenú škodu vo výške uloženej pokuty, sankcie alebo finančného nároku v lehote do 10 dní po obdržaní dokladu, ktorým objednávateľ preukáže zhotoviteľovi úhradu takejto uloženej pokuty, sankcie alebo finančného nároku.
- 9.4 Zhotoviteľ je oprávnený odstúpiť od zmluvy, ak nastane skutočnosť uvedená v platnom a účinnom Obchodnom zákonníku, s ktorou tento Obchodný zákonník spája právo zhotoviteľa odstúpiť od zmluvy. Objávateľ ma právo na odstúpenie od zmluvy, a to v prípadoch, ak:
- a) nastane skutočnosť uvedená v platnom a účinnom Obchodnom zákonníku, s ktorou tento Obchodný zákonník spája právo objednávateľa odstúpiť o zmluvy,
 - b) nastane skutočnosť uvedená v bode 11.2,
 - c) zhotoviteľ závažne porušil zmluvu spôsobom uvedeným v bode 7.5,
 - d) zhotoviteľ poruší inú povinnosť vyplývajúcu mu z tejto zmluvy ako je uvedená v písmene a), b) alebo c) tohto bodu a k náprave nedôjde ani v lehote do 5 dní po vznesení objednávateľovho písomného upozornenia na jeho porušenie zápisom v stavebnom denníku, zápisom z kontrolného dňa alebo osobitným listom odoslaným mu faxom a súčasne, najneskôr však v lehote do 3 dní po odoslaní faxom, aj doporučené prostredníctvom pošty.
- 9.5 Ak objednávateľ za podmienok uvedených v bode 9.4 využije svoje právo a od tejto zmluvy jednostranne odstúpi z dôvodov uvedených v bode 9.4, je povinný zaplatiť zhotoviteľovi časť ceny za už vykonané, odovzdané a objednávateľom prebraté práce a výkony vo výške uvedenej pre tieto práce a výkony v rozpočte stavby, pričom pre odovzdanie, prevzatie, vyúčtovanie a platenie takýchto prác a výkonov, platia obdobne ako pre celé dielo podmienky dohodnuté v tejto zmluve.
- 9.6 Zmluvné strany vykonávajú právne úkony súvisiace s plnením tejto zmluvy v písomnej forme a doručujú si ich poštou alebo osobne na podateľňu druhej zmluvne strany alebo osobe oprávnenej preberať poštu, pričom podateľňa alebo osoba oprávnená preberať poštu písomne potvrdí doručenie dokumentu.

Článok 10

Záručná doba

- 10.1 Záručná doba zhotoveného a odovzdaného diela trvá 60 mesiacov.
- 10.2 Záručná doba diela začne plynúť dňom odovzdania a prevzatia každej časti diela na preberacom konaní uskutočnenom podľa tejto zmluvy.
- 10.3 Zhotoviteľ ručí za to, že zhotovené dielo bude mať počas celej záručnej doby vlastníosti dohodnuté

11.2 Ak Zhotoviteľ nepreukáže Objednávateľovi splnenie svojho záväzku zriadiť bankovú záruku

vyplývajúceho z poisťnej zmluvy uvedenej v bode 9.2.
tejto Zmluvy a jej nahradu nebude môcť Objednávateľ pokryť z plnenia poisťovne
vyúčtovanej škody, ktorá Objednávateľovi vznikne porušením záväzkov Zhotoviteľa podľa
f) uspokojenie svojej pripadnej pohľadávky voči Zhotoviteľovi vzniknutej nezaplatením
finančne nároky tretích osôb.

e) uspokojenie svojej pripadnej pohľadávky voči Zhotoviteľovi vzniknutej nezaplatením nahrady
škody podľa bodu 9.4 za pokutu alebo sankciu uloženú Objednávateľovi alebo uplatnené
škôd, ktoré by mohli vzniknúť ich nezabezpečením,

potrebne opraviť, čiastočne dokončiť alebo inak upraviť z dôvodu zamedzenia vzniku takých
ktoré bude musieť vynaložiť Objednávateľ na zabezpečenie tých častí Diela, ktoré bude
toto vyúčtovanie sa stane nevyužiteľnou pohľadávkou. Rovnako aj na pokrytie nákladov,
tieto nebude môcť Objednávateľ v žiadnom prípade vyúčtovať Zhotoviteľovi z dôvodu, že
vzniknutých porušením záväzkov Zhotoviteľa, ak nastane skutočnosť uvedená v bode 9.5, a
d) pokrytie nákladov, ktoré bude musieť Objednávateľ vynaložiť na odstránenie škôd
Zmluvy alebo v súvislosti s plnením podľa tejto Zmluvy,

c) nahradu škody spôsobenej Zhotoviteľom Objednávateľovi alebo tretím osobám pri plnení tejto
Objednávateľom stanovenej lehote,

na základe písomnej reklamácie podľa bodu 10.4 reklamovane vady neodstráni v
skrytých vad Diela v záručnej dobe počas trvania bankovej záruky v prípade, ak Zhotoviteľ
b) uspokojenie svojej pohľadávky voči Zhotoviteľovi vzniknutej z dôvodu odstránenia zistených
vyúčtovanej Zhotoviteľovi Objednávateľom v súlade s touto Zmluvou,

a) uspokojenie svojej pohľadávky voči zhotoviteľovi vzniknutej nezaplatením zmluvnej pokuty
EUR, ak objednávatel' vyzve banku zhotoviteľa, ktorá poskytla bankovú záruku, na

listiny, v ktorej banka zhotoviteľa vyhlási, že uspokojí objednávateľa do celkovej výšky 5 000
prevzatia staveniska predložiť objednávateľovi bankovú záruku vo forme originálu záručnej
11.1 Zhotoviteľ je povinný najneskôr jednu hodinu pred stanoveným začatím aktu odovzdania a

Banková záruka

Článok 11

10.5 Ak sa preukáže zodpovednosť zhotoviteľa za skryté vady počas záručnej doby, je zhotoviteľ
povinný v súlade s § 373 a násl. Obchodného zákonníka nahradiť objednávateľovi aj prípadnú z
takéhoto titulu vzniknutú škodu.

10.4 Na základe písomnej reklamácie objednávateľa je zhotoviteľ povinný na svoje náklady a bez
zbytočného odkladu v lehote dohodnutej s objednávateľom a ak nedôjde k dohode, tak do 10 dní
od oznámenia vady zhotoviteľovi, odstrániť počas záručnej doby reklamovane vady diela, a to aj v
prípade, ak sa domnieva, že za reklamovane vady nezodpovedá. V takomto prípade až do doby
právoplatného rozhodnutia súdu o spornej reklamáci znáša náklady na odstránenie reklamovaných
vad zhotoviteľ.

podľa tejto zmluvy zodpovedajúce technickým normám a predpisom, že zhotovené dielo bude bez
vad, ktoré by rušili alebo znížovali hodnotu alebo schopnosť jeho používania k určeným účelom,
t.j. že zhotovené dielo bude mať počas celej záručnej doby vlastnosti preukázané zhotoviteľom
objednávateľovi na úspešne ukončenom preberacom konaní.

- uvedení v bode 11.1, ktorá bude spĺňať požiadavky uvedené v bode 11.3, načas a v plnej výške dokladom uvedeným v bode 6.4, bude Objednávateľ oprávnený od tejto Zmluvy odstúpiť.
- 11.3 Banková záruka podľa bodu 11.1 musí byť vystavená na prvú výzvu bez námietok a musí spĺňať všetky tieto podmienky:
- a) na plnenie z bankovej záruky sa nevyžaduje predchádzajúca výzva Objednávateľa, aby Zhotoviteľ splnil svoj záväzok,
 - b) banková záruka môže byť vystavená bankou so sídlom v Slovenskej republike, pobočkou zahraničnej banky v Slovenskej republike alebo zahraničnou bankou,
 - c) banka zaplatí na účet Objednávateľa pohľadávku Objednávateľa krytú bankovou zárukou do 15 dní po doručení výzvy Objednávateľa na jej zaplatenie,
 - d) plnenie záväzku z bankovej záruky Objednávateľovi nie je podmienené predložením akýchkoľvek dokumentov banke,
 - e) banka nemôže uplatniť námietky, ktoré by bol oprávnený voči Objednávateľovi uplatniť Zhotoviteľ,
 - f) banka je povinná plniť svoje povinnosti, keď ju o to písomne požiada Objednávateľ,
 - g) platnosť bankovej záruky musí trvať počas platnosti Zmluvy a 12 mesiacov od odovzdania Diela v zmysle bodu 3.1 písm. h),
 - h) ak bankovú záruku poskytne zahraničná banka, ktorá nemá pobočku na území Slovenskej republiky, banková záruka vyhotovená zahraničnou bankou v štátnom jazyku krajiny sídla takejto banky, musí byť zároveň doložená úradným prekladom do slovenského jazyka,
 - i) Banková záruka zanikne:
 - i.1 plnením banky vo výške záväzku z bankovej záruky podľa bodu 11.1, ktoré banka poskytla za Zhotoviteľa v prospech Objednávateľa,
 - i.2 uvoľnením bankovej záruky Zhotoviteľa na základe písomného oznámenia súhlasu Objednávateľa doručeného banke a Zhotoviteľovi alebo
 - i.3 uplynutím lehoty platnosti bankovej záruky podľa 11.3 písm. g).

Článok 12

Zmluvné pokuty a úrok z omeškania

- 12.1 Objednávateľ je oprávnený vyúčtovať zhotoviteľovi zmluvnú pokutu vo výške 0,05 % z ceny za dielo uvedenej v bode 4.1 za každý deň omeškania:
- a) s riadnym dokončením diela, t.j. s ukončením úspešného preberacieho konania celého diela v termíne uvedenom v bode 3.1 písm. b) až h),
 - b) s vypratáním a vyčistením staveniska v termíne uvedenom v bode 3.5 a za podmienok uvedených v bode 8.7,
 - c) s predložením poisťnej zmluvy v termíne a s náležitosťami uvedenými v bode 9.2,
 - d) s odstránením prípadných väd na zhotovenom a odovzdanom diele, ktoré vyplynú z kolaudačného konania v termíne a za podmienok uvedených v bode 8.8,
 - e) so splnením ktorejkoľvek povinnosti uvedenej v bode 7.4 a 7.5 zmluvy,
 - f) so splnením jednotlivých činností uvedených v harmonograme v čase uvedenom v harmonograme.
- 12.2 Lehota splatnosti zmluvnej pokuty vyúčtovanej podľa bodu 12.1 je 10 dní od doručenia výzvy na jej zaplatenie zhotoviteľovi.
- 12.3 Zaplatenie zmluvnej pokuty, vyúčtovanej zhotoviteľovi podľa bodu 12.1 nezbavuje zhotoviteľa

12.4 povinnosti zaplatiť objednávateľovi všetky škody, ktoré objednávateľovi vznikli z viny zhotoviteľa počas zhotovovania diela, ako aj v súvislosti s omeškaním zhotoviteľa s plnením záväzkov, ku ktorým sa zhotoviteľ podľa tejto zmluvy zaviazal.

Ak je objednávateľ v omeškaní so zaplatením faktúry, zhotoviteľ je oprávnený účtovať objednávateľovi úroky z omeškania platieb v minimálnej výške stanovenej podľa § 369 ods. 2 Obchodného zákonníka.

Článok 13

Záverčné ustanovenia

13.1 Táto zmluva nadobúda platnosť dňom podpisu obojma zmluvnými stranami a účinnosť dňom nasledujúcim po dni jej zverejnenia v Centrálnom registri zmlúv.

13.2 Prílohami k tejto zmluve sú:

- a) príloha č. 1 – Dokumentácia k realizácii stavby (statický posudok, technická správa),
- b) príloha č. 2 – Harmonogram zhotovenia diela,
- c) príloha č. 3 – Rozpočet diela,
- d) príloha č. 4 – Kalkulácia celkovej ceny.

13.3 Ostatné právne vzťahy výslovne zmluvou neupravené sa riadia príslušnými ustanoveniami Obchodného zákonníka a príslušnými všeobecne záväznými platnými právnymi predpismi Slovenskej republiky.

13.4 Zhotoviteľ sa zaväzuje informovať objednávateľa o každej zmene týkajúcej sa plnenia predmetu zmluvy alebo o okolnostiach, ktoré môžu ohroziť plnenie predmetu zmluvy.

13.5 Zmluvné strany sa zaväzujú pokúsiť urovnať všetky spory vzniknuté v súvislosti s touto zmluvou predovšetkým vzájomnou dohodou. Na súdne konanie v sporových veciach sú príslušné súdy Slovenskej republiky.

13.6 Zmluva je vypracovaná v štyroch rovnopisoch, z ktorých každý má platnosť originálu. Zhotoviteľ obdrží 2 rovnopisy. Objednávateľ obdrží 2 rovnopisy.

13.7 Zmluvné strany si zmluvu prečítali, jej obsah porozumeli, pričom svoju vôľu uzavrieť zmluvu prejavili slobodne a vážne. Zmluvné strany vyhlasujú, že táto zmluva nebola uzatvorená v tiesni, ani za nápadne nevyhodných podmienok a na znak súhlasu ju vlastnoručne podpisujú.

Za objednávateľa:

V Bratislave dňa ..

Ing. Karol Mitrík

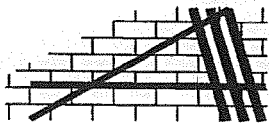
predseda Najvyššieho kontrolného úradu SR

Za zhotoviteľa:

V Bratislave dňa ..

Vladimír Holly

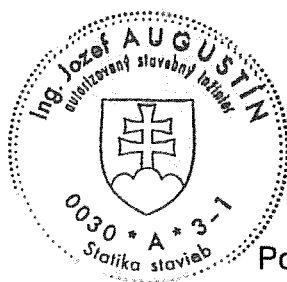
konateľ spoločnosti Hollstav, s.r.o.



ING. JOZEF AUGUSTÍN

AUTORIZOVANÝ STAVEBNÝ INŽINIER SLOVENSKOU KOMOROU STAVEBNÝCH INŽINIEROV,
V KATEGÓRII STATIKA STAVIEB, POD REGISTRAČNÝM ČÍSLOM 0030 * A * 3 - 1.
ASTROVÁ 6, 821 01 BRATISLAVA, TELEFÓN 02/43415749; MOBIL 0905 264793

STATICKÝ POSUDOK STAVBY



Podpis spracovateľa

Názov stavby : Rekonštrukcia hygienických zariadení,
Najvyšší kontrolný úrad SR, Priemyselná 2,
824 73 Bratislava.

Objekt : Najvyšší kontrolný úrad SR.

Miesto stavby : Bratislava, Priemyselná 2.

Investor : Najvyšší kontrolný úrad SR, Priemyselná 2,
824 73 Bratislava.

Meno, priezvisko, titul spracovateľa : Jozef Augustín, Ing.
Registračné číslo spracovateľa : 0030 * A* 3 – 1

Dátum : 06. 2015.

3	1.00	Všeobecné údaje
3	2.00	Použitie podklady a predmet statického posúdenia
3	3.00	Základné údaje o stavbe
3	4.00	Statická schéma
3	5.00	Popis stavebných úprav, ktoré vyplývajú z rekonštrukcie hygienických zariadení.
4	6.00	Vlastné posúdenie nosných konštrukcii
4	7.00	Záver posudku
5	8.00	Prílohy

1.00 Všeobecné údaje.

- 1.01 Názov akcie : Rekonštrukcia hygienických zariadení, Najvyšší kontrolný úrad SR, Priemyselná 2, 824 73 Bratislava.
- 1.02 Investor : Najvyšší kontrolný úrad SR, Priemyselná 2, 824 73 Bratislava.
- 1.03 Spracovateľ : Ing. Jozef Augustín,
autorizovaný stavebný inžinier Slovenskou komorou
stavebných inžinierov v kategórii statika stavieb.
Astrová 6, 821 01 Bratislava.
Číslo registrácie 0030*A*3-1
IČO 31756921
DIČ 421202770/6010

2.00 Použité podklady a predmet statického posúdenia.

- Pre vypracovanie statického posúdenia boli použité tieto podklady :
- Obhliadka objektu s upresnením rozsahu rekonštrukcie - 05. 2015.
 - Pôdorysy s upresnením stavebných úprav.
 - Katalóg skeletu MSRP 75.
- Predmetom statického posúdenia je vyhodnotenie nosných konštrukcií s uvážením vplyvu plánovanej rekonštrukcie hygienických zariadení.

3.00 Základné údaje o stavbe.

Objekt najvyššieho kontrolného úradu bol postavený v druhej polovici minulého storočia ako administratívna budova v uličnej zástavbe na Priemyselnej ulici v Bratislave. Má jedno podzemné a osem nadzemných podlaží s plochou strechou. Celý objekt je zložený z dvoch dilatačných celkov. Rekonštrukcia hygienických zariadení je plánovaná v dilatačnom celku s hlavným vstupom v druhom až siedmom nadzemnom podlaží (prvé až šieste poschodie). Posudzovaný objekt má nosné konštrukcie prefabrikované zo železobetónového skeletu typ **MONTOVANÝ SKELET REVIDOVANÝ PRIEMSTAV 75 (MSRP 75)**. Tento skelet sa skladá z tyčových prvkov priečlí, stužidiel a stĺpov a z plošných prvkov stropných panelov, schodiskových ramien a podest a zo zavetrovacích stien. Predmetný dilatačný celok bol navrhnutý s obdĺžnikovým pôdorysom s nosnými ráhami v priečnom smere s pôdorysnou modulovou osnovou stĺpov 6.00 + 3.00 + 6.00 + 3.00 + 6.00 m / 4 x 7.20 m. V nadzemných podlažiach majú na obidvoch koncoch rámy konzolové vyloženie 1.80 m. Schodisko a výtahy sú situované v strede dispozície, schodisko je typové, prefabrikované, dvojramenné s vnútorným zrkadlom.

4.00 Statická schéma.

Posudzovaná dilatačná časť administratívnej budovy pôsobí ako priestorová plošná a prúťová konštrukcia zložená zo stĺpov, stien, z priečlí a stužidiel a zo stropných panelov. Cez tieto konštrukcie sa zaťaženie zvislé aj vodorovné prenáša do stĺpov a stien a následné do základov a základovej pôdy. Stabilitu vo vodorovnom smere zabezpečujú steny a rámy skeletu.

5.00 Popis stavebných úprav, ktoré vyplývajú z rekonštrukcie hygienických zariadení.

Rekonštrukcia hygienických zariadení je plánovaná na prvom až šiestom poschodí, spolu 6 poschodí. Hygienické zariadenia sa na všetkých rekonštruovaných poschodiach nachádzajú nad sebou s rovnakým dispozičným riešením. Plánujú sa odstrániť priečky vo WC muži a ženy. Priečky s hlavným vstupom do priestorov WC prechádzajú cez celú svetlú výšku



Ing. Jozef Augustín

Stavebné práce vyplývajúce z rekonštrukcie hygienických zariadení v posudzovanej dilatáčnej časti administratívnej budovy nezasahujú a neovplyvňujú nosné konštrukcie, nemia zatáčovacie pomery a ani statickú schému. Nosné konštrukcie tvoria železobetónový, prefabrikovaný, montovaný skelet MSRP 75 a do tohto skeletu sa plánovanými stavebnými prácami nezasahuje.

Záverom prehlasujem, že stavebné práce vyplývajúce z rekonštrukcie hygienických zariadení podľa pôdorysov v prílohe, neovplyvnia spoľahlivosť nosných konštrukcií v predmetnom dilatáčnom celku administratívnej budovy.

Všetky stavebné a búracie práce je potrebné realizovať mechanizmami, ktoré nepoškodia existujúce nosné a nenosné konštrukcie otrasmi, alebo nárazmi kusov na podlahu. Toto posúdenie nezohľadňuje vplyv na rozvod elektriny a potrubné rozvody vody, plynu, kúrenia...

Počas realizácie rekonštrukcie je potrebné dodržiavať súvisiace platné bezpečnostné predpisy, ustanovenia STN, EN a platné vyhlášky a nariadenia. Všetky nosné konštrukcie je potrebné realizovať z materiálov s atestmi a certifikáciou. Stavebné práce a stavebný dozor je potrebné zadať osobe (firme) s oprávnením, aby bola zabezpečená odborná stránka a postupy počas výstavby.

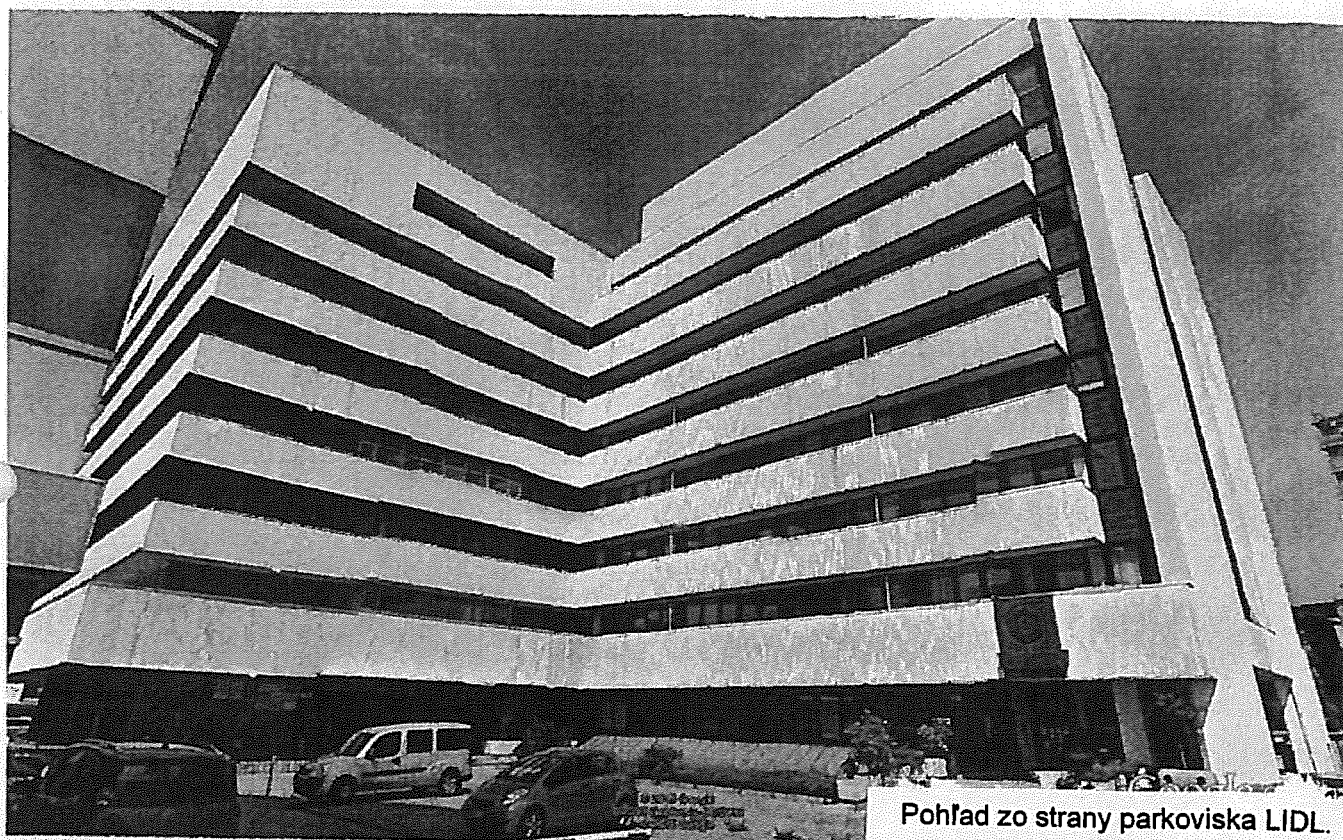
7.00 Záver posudku.

Stavebné práce vyplývajúce z rekonštrukcie hygienických zariadení nezasahujú a neovplyvňujú nosné konštrukcie, nemia zatáčovacie pomery a ani statickú schému posudzovanej dilatáčnej časti administratívnej budovy. Rozsah rekonštrukčných prác je vyznačený v každom poschodí v prílohách.

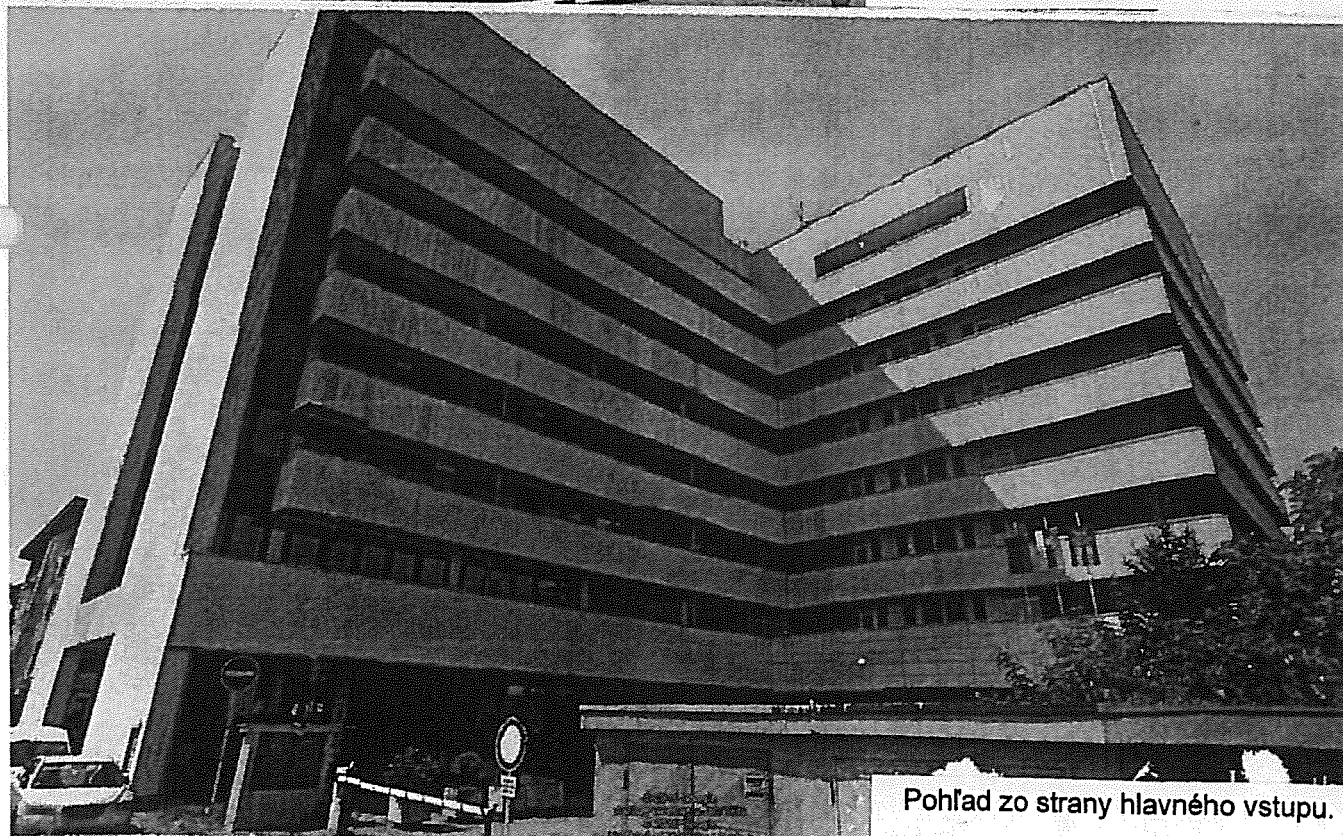
6.00 Vlastné posúdenie nosných konštrukcií.

(od podlahy po strop) a priečky medzi vlastnými záchodmi sú ukončené nižšie, nesiahajú až po strop s voľným odvetraním WC. Dielice priečky sú nenosné, z tehlá hrúbky 125 mm a plnia len funkciu deliacu. V navrhovanej rekonštrukcii sa nezasahuje ani v jednom prípade do nosných konštrukcií, ktoré tvoria železobetónový, prefabrikovaný, montovaný skelet MSRP 75.

8.00 Prilohy.
Celkové pohľady na administratívnu budovu.

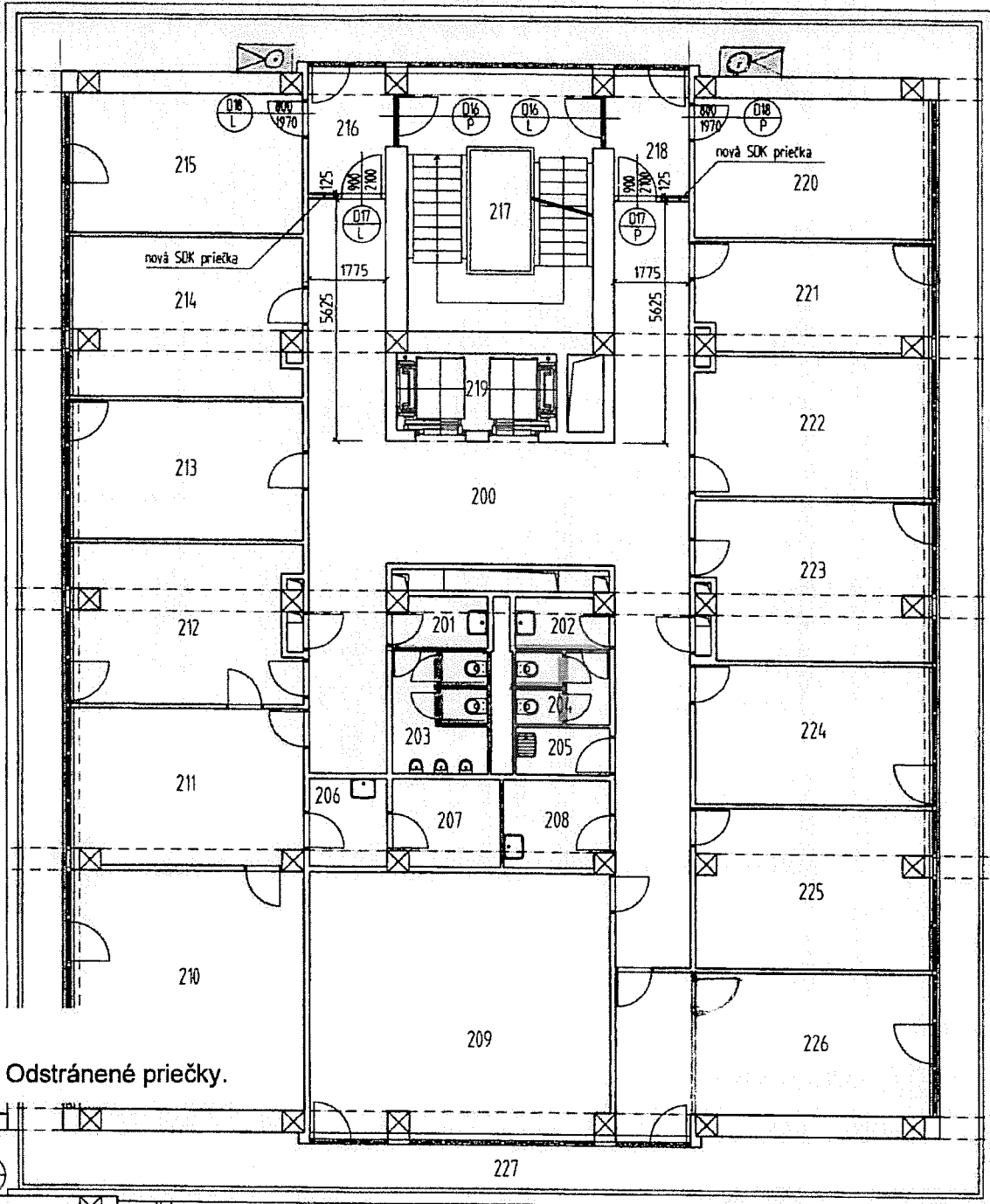


Pohľad zo strany parkoviska LIDL.



Pohľad zo strany hlavného vstupu.

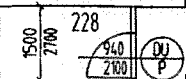
2. Poschodie



Legenda :



Odstránené priečky.



jestvujúce konštrukcie

navrhované konštrukcie

nové dvere alebo výmena
jestvujúcej výplne otvoru

STAVEBNÉ ÚPRAVY PODĽA POŽIADAVIEK PROTIPOŽIARNEJ BEZPEČNOSTI STAVBY

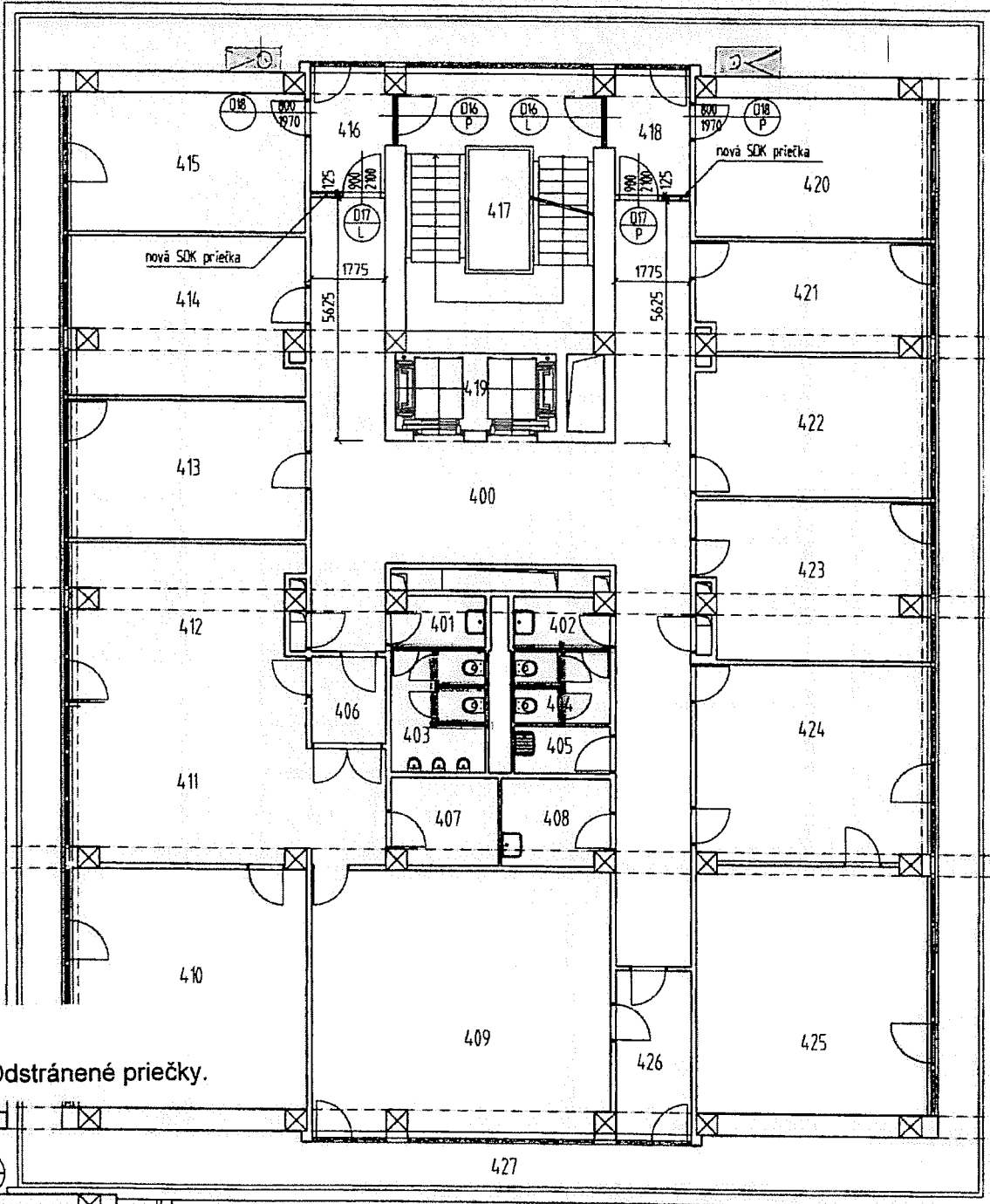
Č.M.	NÁZOV MIESTNOSTI	PLOCHA m ²
200	hala a chodba	70,03
201	predsieň muži	2,47
202	predsieň ženy	2,47
203	WC muži	6,23
204	WC ženy	3,66
205	upratovačka	2,42
206	predsieň	3,60
207	žajová kuchyňa	4,91
208	žajová kuchyňa	4,92
209	kancelária	4,19
210	kancelária	29,84
211	kancelária	19,23
212	kancelária	19,11
213	kancelária	17,36

214	kancelária	19,32
215	kancelária	17,63
216	dymová predsieň	5,48
217	schodisko	26,93
218	dymová predsieň	5,48
219	výťahy	6,66
220	kancelária	17,63
221	kancelária	13,25

222	kancelária	17,44
223	kancelária	18,80
224	kancelária	17,36
225	kancelária	19,51
226	kancelária	19,32
227	pariata	108,14
228	susedná budova	

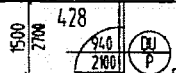
Názov a miesto stavby	INTERIÉROVÉ STAVEBNÉ ÚPRAVY, REKONŠTRUKCIA STRECHY A NADSTAVBA JEDNEHO PODLAŽIA BUDOVY NKÚ BRATISLAVA		
Investor	NKÚ SR, Priemyselná 2, 824 73 Bratislava 26	Dátum	12/2007
Autori	Akad.arch. Mílan Hámoš, Ing.arch. Ján Gallo	Formát	ZA4
Projektant	Ing.arch. Ján Gallo, autorizovaný architekt 0427AA	Mierka	1:100
Časť dokumentácie	Architektúra - stavebné konštrukcie	Stupeň	Projekt
Obsah výkresu	Pôdorys 2. poschodia (súčasný stav a úpravy)	Výkres č.	

4. Poschodie



legenda :

Odstránené priečky.



- existujúce konštrukcie
- navrhované konštrukcie
- nové dvere alebo výmena existujúcej výplne otvoru

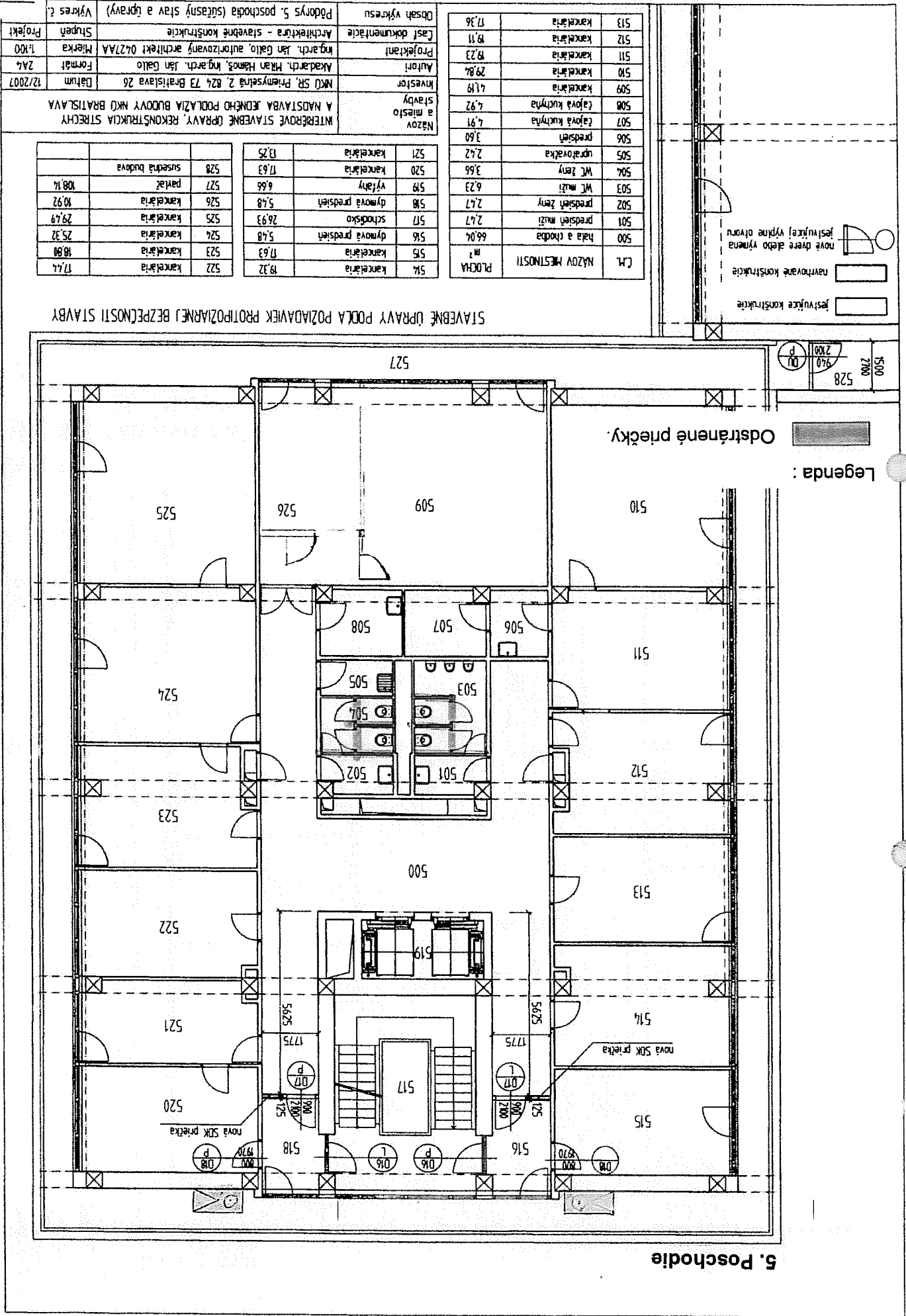
STAVEBNÉ ÚPRAVY PODĽA POŽIADAVIEK PROTIPOŽIARNEJ BEZPEČNOSTI STAVBY

Č.M.	NÁZOV MIESTNOSTI	PLOCHA m ²
400	hala a chodba	65,01
401	predsieň muži	2,47
402	predsieň ženy	2,47
403	WC muži	6,23
404	WC ženy	3,66
405	upratovačka	2,42
406	predsieň	3,55
407	čajová kuchyňa	4,91
408	čajová kuchyňa	4,92
409	kancelária	41,19
410	kancelária	29,84
411	kancelária	24,31
412	kancelária	19,11
413	kancelária	17,36

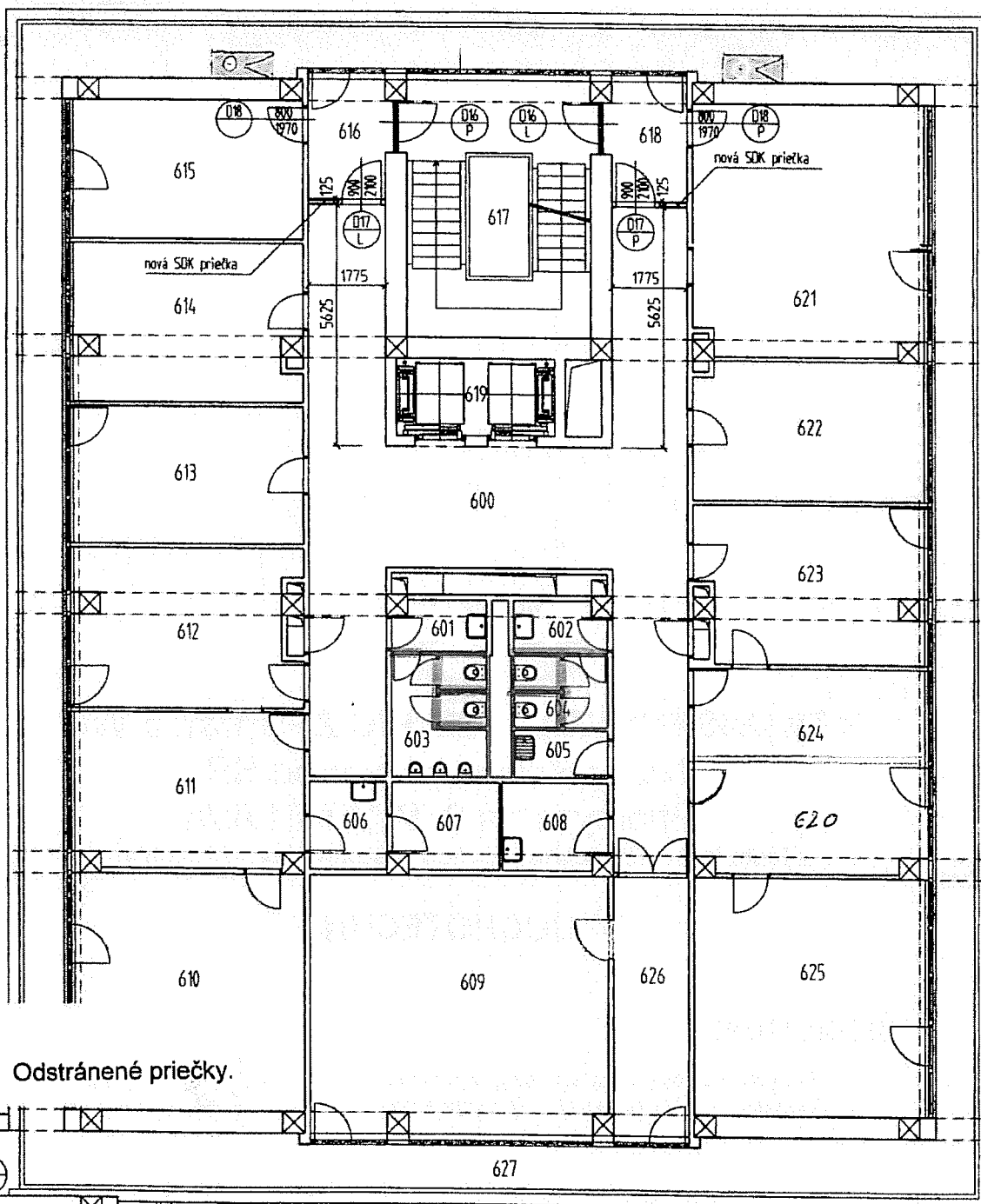
414	kancelária	19,32
415	kancelária	17,63
416	dymová predsieň	5,48
417	schodisko	26,93
418	dymová predsieň	5,48
419	výťahy	6,66
420	kancelária	17,63
421	kancelária	13,25

422	kancelária	17,44
423	kancelária	18,96
424	kancelária	24,46
425	kancelária	30,70
426	kancelária	6,73
427	pavlač	108,14
428	susedná budova	

Názov a miesto stavby	INTERIÉROVÉ STAVEBNÉ ÚPRAVY, REKONŠTRUKCIA STRECHY A NADSTAVBA JEDNEHO PODLAŽIA BUDOVY NKÚ BRATISLAVA		
investor	NKÚ SR, Priemyselná 2, 824 73 Bratislava 26	Dátum	12/2007
Autori	Akad.arch. Milan Hámoš, Ing.arch. Ján Gallo	Formát	A4
Projektant	Ing.arch. Ján Gallo, autorizovaný architekt 0427AA	Mierka	1:100
Časť dokumentácie	Architektúra - stavebné konštrukcie	Stupeň	Projekt
Obsah výkresu	Pôdorys 4. poschodia (súčasný stav a úpravy)		
	Výkres č.		



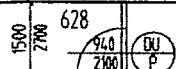
6. Poschodie



Legenda :



Odstránené priečky.



jestvujúce konštrukcie

navrhované konštrukcie

nové dvere alebo výmena
jestvujúcej výplne otvoru

STAVEBNÉ ÚPRAVY PODĽA POŽIADAVIEK PROTIPOZIARNEJ BEZPEČNOSTI STAVBY

Č.M.	NÁZOV MIESTNOSTI	PLOCHA m ²
600	hala a chodba	66,04
601	predsieň muži	2,47
602	predsieň ženy	2,47
603	WC muži	6,23
604	WC ženy	3,66
605	upratovacia	2,42
606	predsieň	3,60
607	čajová kuchyňa	4,91
608	čajová kuchyňa	4,92
609	kancelária	41,19
610	kancelária	29,84
611	kancelária	19,23
612	kancelária	19,11
613	kancelária	17,36

614	kancelária	19,32
615	kancelária	17,63
616	dymová predsieň	5,48
617	schodisko	26,93
618	dymová predsieň	5,48
619	výťahy	6,66
620	kancelária	17,63
621	kancelária	13,25

622	kancelária	17,44
623	kancelária	18,80
624	kancelária	25,32
625	kancelária	29,49
626	kancelária	18,92
627	parlár	108,16
628	susedná budova	

Názov a miesto stavby	INTERIÉROVÉ STAVEBNÉ ÚPRAVY, REKONŠTRUKCIA STRECHY A NADSTAVBA JEDNÉHO PODLAŽIA BUDOVY NKÚ BRATISLAVA		
Investor	NKÚ SR, Priemyselná 2, 824 73 Bratislava 26	Dátum	12/2007
Autori	Akad.arch. Milan Hámoš, Ing.arch. Ján Gallo	Formát	2A4
Projektant	Ing.arch. Ján Gallo, autorizovaný architekt 0427AA	Mierka	1:100
Časť dokumentácie	Architektúra - stavebné konštrukcie	Stupeň	Projekt
Obsah výkresu	Pôdorys 6. poschodia (súčasný stav a úpravy)		
	Výkres č.		

April, 2015.

Vypracovala: Ing. Marta Šišmišová

Technická správa a Zoznam strojov zariadení
... 4 A4
Výkres č. 1 – Zariadenie č.1 - Pódorys a zvislý rez
... 2 A4

ZOZNAM PRÍLOH:

VZDUCHOTECHNIKA

REKONŠTRUKCIA VZT WC Ž+Uprat. a WC M
Najvyšší kontrolný úrad SR,
Priemyselná 2, BRATISLAVA
(Technické riešenie pre účel zadania do výberového konania)

4-4 34

TECHNICKÁ SPRÁVA
A ZOZNAM STROJOV A ZARIADENÍ

Vypracovala: Ing. Marta Šišmišová

Apríl, 2015.

TECHNICKÁ SPRÁVA

ÚVOD

Technické riešenie časti Vzduchotechnika rieši požiadavku na rekonztrukciu VZT rozvodov pre WC ženy + miestnosti upratovačky a WC Muži na 1. až 7. poschodí v budove Najvyššieho kontrolného úradu SR na Priemyselnej ulici v Bratislave.

PODKLADY

Riešenie je vypracované na základe požiadaviek, obhliadky jestvujúceho stavu a v súlade s platnou legislatívou:
STN EN 127010 Navrhovanie vetracích a klimatizačných zariadení,
Z. z. č. 259/2008 o podrobnostiach o požiadavkách na vnútorné prostredie budov
STN 73 0531 Ochrana proti hluku v pozemných stavbách
a ostatné platné vzduchotechnické normy a hygienické predpisy.
Súvisiace projekty zohľadňujúce požiadavky projektu VZT:
Elektrotechnické inštalácie.

ZÁKLADNÉ HODNOTY PRE DIMENZOVANIE

Násobnosť výmeny vzduchu (Z. z. č. 259/2008):
WC vrátane predsieni: 6 až 10x/h
miestnosť upratovačky: 10x/h
Množstvá vzduchu uvažované na jednotku:
WC misa alebo vylevka: 50m³/h
pisár: 25m³/h
výtok teplej vody: 30m³/h.

POPIS ZARIADENÍ A ICH FUNKCIE

Schématické umiestnenie trás potrubí, distribučných prvkov – pozri výkresovú časť.

Zariadenie č.1 – Vetranie WC ženy+miestn. upratovačky a WC muži – 1.-7.poschodie

WC Z+uprat. a WC M , 1.-6.poschodie

Popis jestvujúceho – nevyhovujúceho - stavu:

Pre vetranie WC Z+Uprat. a WC M na 1. - 6.posch. slúžia jestvujúce 2 stúpačky (na 6. poschodí má každá prierez cca 315x355mm) - jedna pre WC Ženy a k nim prilahlá miestnosť Upratovačky a druhá pre WC Muži. Z nich sú na každom podlaží nad kazetovým podhladom WC vedené odbočky (prierez cca 180x200mm) zakončené pleťvom a cez podhlad zaistené do WC a miestn. upratovačky. Pôvodné ventiliátory na streche sú zdemontované, každá z 2 stúpačiek je na streche zakončená výfukom cca 250x315mm, ktorý je zaslepený a v záslepe je osadená plastová zálužia cca 125x125mm, čo je ako výfuk nevyhovujúce.
Popis riešenia:

Vetranie bude s núteným odvodom vzduchu ventiliátormi, s výmenou vzduchu podľa kritérií:
1. výmena vzduchu v priestore: min. 6x/h (WC Ž) +10x/h (miestn. Upratovačky) = min. 135+70 = min. 205m³/h
2. výmena vzduchu na zariadení predmety: 30 + 2x50 + 50 = min. 180m³/h

Jestvujúce odbočky (prierez cca 180x200mm) budú pri stúpačke skrátene. Na skrátenu odbočku bude osadený prechod na kruhové potrubie d160. Každá odbočka do WC bude potom pokračovať kruhovými potrubnými ventiliátormi, tesnou spätnou klapkou (bráni spätnému prúdeniu vzduchu zo stúpačky do WC), tlmicím hluku štriacého sa z ventiliátora potrubím a kruhovým potrubím SPIRO. Odbočky SPIRO-potrubia budú ohybným potrubím prepojené s odvodnými prvkami - tanierovými ventili d125 – osadenými v kazetovom podhlade. Množstvá odsávaneho vzduchu budú zaregulované na tanierových ventilioch.

Dosávanie náhradného vzduchu za odvedený je z chodby objektu – mriežkou 325x125mm pri podlahe v krídle chodbových dverí a medzerou pod krídlami vnútorných dverí.
Po identifikácii výfukov na streche pre stúpačky WC Z+uprat. a WC M, treba z nich demontovať záslepy s plastovými zálužiami rozmerov cca 125x125mm a na prírubu zostávajúceho potrubia cca 250x315mm namontovať tvarovku (box z pozink. plechu) a do nej osadiť protizáduvú zálužu s plochou 0,16m² (rozmiery zálužie napr. 400x400mm). (Plocha zálužie je uvažovaná pre výfuk 1000m³/h, t.j. pri 70% súčasnosti chodu 7ks ventiliátorov).

Parametre 1ks ventiliátora – poz. 1.01:

Odvod vzduchu: 210m³/h pri ext. tlaku 200Pa

El. príkon: cca 0,08kW/230V

Ovládanie vetrania – spúšťanie so svetlom alebo senzorom pohybu, vypínanie časovým dobehom.

WC Ž+uprat. a WC M, 7.poschodie

Popis jestvujúceho – nevyhovujúceho - stavu:

WC Ž+uprat. a WC M na 7.poschodí už boli rekonštruované, ale vetranie nie je vyhovujúce. Odvod z nich zabezpečujú malé axiálne ventilátory osadené v sádkartónovom podhlade. Predpoklad je, že vzduch je odvádzaný do tých istých stúpačiek, čo slúžia aj pre WC na 1.- 6. poschodí.

Vetranie je nevyhovujúce – dôvodom je, že konštrukcia jestvujúcich ventilátorov neumožňuje odvieť potrebné množstvo vzduchu cez potrubie a malú plastovú žalúziu do exteriéru a tiež, že do trasy nie je osadená (dostatočne tesná) spätná klapka.

Popis riešenia:

Vetranie bude s núteným odvodom vzduchu ventilátormi, s výmenou vzduchu podľa kritérií:

1. výmena vzduchu v priestore: min. 6x/h (WC Ž) +10x/h (miestn. Upratovačky) = min.135+70= min.205m³/h
2. výmena vzduchu na zariadenie predmety: 30 + 2x50 + 50 = min. 180m³/h

Do jestvujúceho sádkartónového podhladu budú, s ohľadom na jeho nosnú konštrukciu, v potrebných miestach vyrezané montážne otvory.

Jestvujúce odbočky (prierez cca 180x200mm) budú pri stúpačke skrátané. Na skrátenu odbočku bude osadený prechod na kruhové potrubie d160. Každá odbočka do WC bude potom pokračovať kruhovým potrubným ventilátorom, tesnou spätnou klapkou (bráni prúdeniu vzduchu zo stúpačky do WC), tlmičom hluku šíriaceho sa z ventilátora potrubím a kruhovým potrubím SPIRO. Odbočky SPIRO-potrubia budú ohybným potrubím prepojené s odvodnými prvkami - tanierovými ventilmi d125 – osadenými v podhlade. Množstvá odsávaného vzduchu budú zaregulované na tanierových ventiloch.

Dosávanie náhradného vzduchu za odvedený je z chodby objektu – mriežkou 325x125 pri podlahe v krídle chodbových dverí a medzerou pod krídlami vnútorných dverí.

Výfuk odvedeného vzduchu je nad strechu objektu cez protidažďové žalúzie - popísané v časti pre WC 1.- 6.poschodia.

Parametre 1ks ventilátora – poz. 1.01:

Odvod vzduchu: 210m³/h pri ext. tlaku 200Pa

El. príkon: cca 0,08kW/230V

Ovládanie vetrania – spúšťanie so svetlom alebo senzorom pohybu, vypínanie časovým dobehom.

POŽIADAVKY NA NADVÄZUJÚCE PROFESIE

Profesia Elektro dodá el. istenie a napájanie ventilátorov. Dodá spúšťanie ventilátorov spolu so svetlom alebo senzormi pohybu – iniciačná fáza. (Vypínanie ventilátorov bude časovými dobehmi – dobehy dodá prof. Vzduchotechnika.)

POŽIADAVKY NA ENERGIE

Potreba el. energie – inštalované príkony ventilátorov : 14x 0,08kW=1,12kW.

OCHRANA ZDRAVIA A OCHRANA PROTI HLUKU A VIBRÁCIÁM

Ventilátory sú s hladinou hluku vyhovujúcou pre dané priestory.

Na zabránenie šírenia hluku z ventilátorov potrubiami do interiéru sú do trás potrubí vradené tlmiče hluku.

Potrubia sú v mieste prestupu cez konštrukcie obalené hlučnou a vibrácie neprenášajúcou izoláciou.

Ventilátory sú osadené na podložkách brániacich prenosu vibrácií do konštrukcií.

POŽIARNA BEZPEČNOSŤ

Navrhnuté úpravy VZT nezasahujú do požiarnej bezpečnosti objektu.

OCHRANA ŽIVOTNÉHO PROSTREDIA

Zariadenia VZT neprodukujú škodliviny a sú navrhnuté s ohľadom na ochranu životného prostredia.

Odpadový vzduch z WC je vyfúknutý nad strechu objektu.

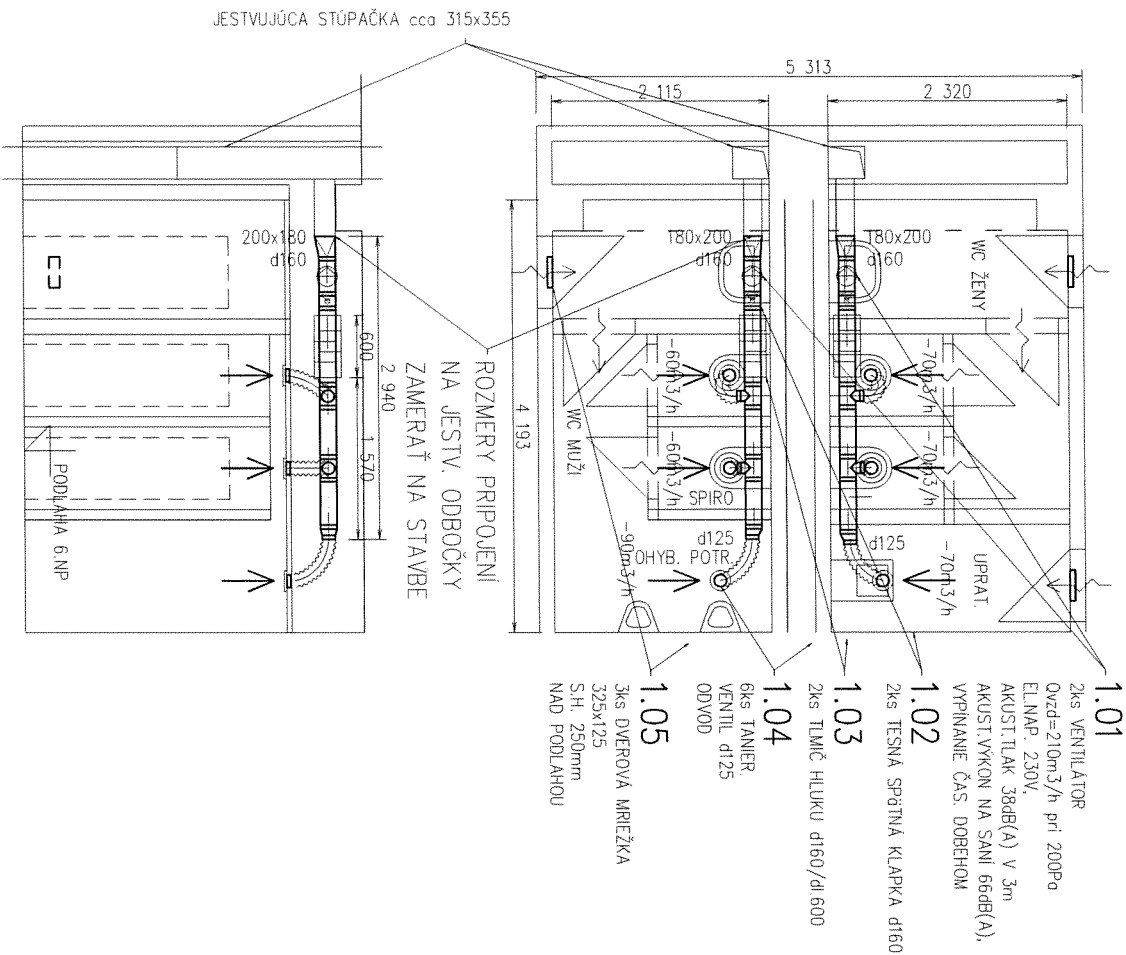
BEZPEČNOSŤ PRI REALIZÁCIÍ A PREVÁDZKE

Všetky montážne práce je nutné realizovať v súlade s platnými bezpečnostnými a technologickými predpismi a podľa platných technických noriem. Realizovaním montáže zariadení môžu byť poverení len odborne spôsobilí pracovníci.

Obsluhu zariadení pri prevádzke môžu vykonávať vyškolení pracovníci, podľa návodov výrobcov zariadení, ktoré sú súčasťou dodávky zariadení.

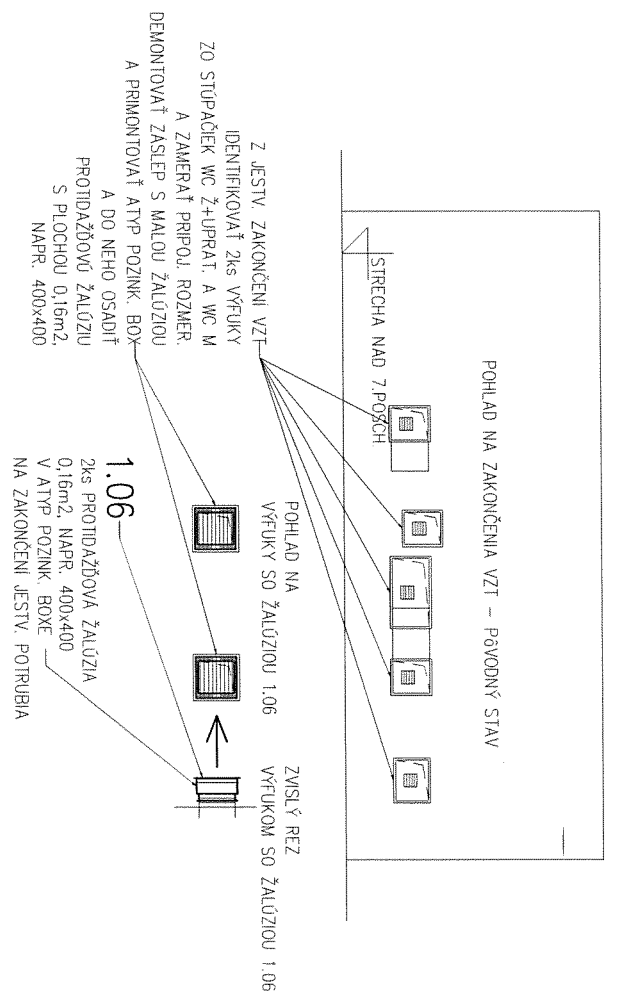
Vypracovala: Ing. Marta Šišmišová
Apríl, 2015.

PODORYS VZT 1.-7. POSCHODIE



ZVISLÝ REZ VO WC MUŽI 6. POSCHODI

POHLAD NA ZAKONČENIA VZT NA STRECHE



POŽIADAVKY NA PROFESIU ELEKTRO:
 - EL. NAPAJANIE 14ks VENTILATOROV, KAŽDÝ Nel=0,08kWh/230V
 - SPUŠŤANIE VENTILATOROV SO SVETLOM
 ALEBO SENZORMI POHYBU - INICIAČNÁ FÁZA,
 (VYPINANIE ČAS. DOBEHMI - DOBEHY DODÁ PROF. VZT)

Vypracoval:			
Ing. M. Šišmišová			
Miesto stavby:	NKÚ, Priemyselná ul., BRATISLAVA	Formát:	2 A4
Investor:		Dátum:	APRIL 2015
Názov stavby:	REKONŠTRUKCIA VZT	Účel dokumentu:	
WC Ž+UPRAT. A WC M NA 1.- 7. POSCH.		Číslo zborníky:	
VZDUCHOTECHNIKA		Arch. číslo:	
Obsah:	ZARIADENIE Č.1 -	Mierka:	1:50
	PODORYS A ZVISLÝ REZ		Č. vykresu
			VZT 1

Vecný a časový harmonogram realizácie diela Rekonštrukcia sociálnych zariadení a interiérové úpravy v NKÚ

		1	2	3	4	5	6	7	8	9	10	11	12	13	14	15	16	17	18	19	20	21	22
Týždeň od začiatku realizácie																							
Č.p.	Položka																						
A Nepárne poschodia - 1,3,5,7																							
1	Demontážne a búracie práce v určenom rozsahu																						
2	Uprava rozvodov ZTI, EI a VZT v potrebnom nutnom rozsahu																						
3	Omietky pod obklady, Keramické obklady																						
4	Kazetový podhlad																						
5	Keramické dlažby																						
6	Dodávka + montáž stien a dvierok z plechu																						
7	Dodávka + osadenie nových dverí																						
8	Kompletáž ZTI, EI, VZT																						
9	Dodávka + montáž kúpeľňové a WC doplnky																						
10	Konečné úpravy, detaily, vyčistenie stavby																						
B Párne poschodia - 2,4,6																							
1	Demontážne a búracie práce v určenom rozsahu																						
2	Uprava rozvodov ZTI, EI a VZT v potrebnom nutnom rozsahu																						
3	Omietky pod obklady, Keramické obklady																						
4	Kazetový podhlad																						
5	Keramické dlažby																						
6	Dodávka + montáž stien a dvierok z plechu																						
7	Dodávka + osadenie nových dverí																						
8	Kompletáž ZTI, EI, VZT																						
9	Dodávka + montáž kúpeľňové a WC doplnky																						
10	Konečné úpravy, detaily, vyčistenie stavby																						

Príloha č. 3 - Rozpočet diela

Zoznam strojov a zariadení

Stavba: Rekonštrukcia VZT WC, Najvyšší kontrolný úrad SR, Priemyselná 2, Bratislava

Časť: Rekonštrukcia vzduchotechnických rozvodov pre sociálne zariadenia na 1. až 7. poschodí

Číslo pol.	Skrátený popis	Počet M.J.	Cena bez DPH [EUR]	Cena celkom bez DPH
Zariadenie č.1 – Vetranie WC Ž+Uprat. a WC M				
1.1	Kruhový potrubný ventilátor, pripoj. rozmer d160 Qvzd=210m ³ /h pri 200Pa el. napájanie cca 80W/230V akust. tlak 38dB(A) vo vzd. 3m, na saní 66dB(A) ventilátor napr. Systemair K160M pružná rýchlosonpa d160, napr. Systemair FK160	14 ks	75,00 EUR	1 050,00 EUR
	Spúšťanie ventilátora je so svetlom alebo senz. pohybu – dodá prof. Elektro	28 ks	6,60 EUR	184,80 EUR
	vypínanie je čas. dobehom – dodá prof. Vzduchotechnika	14 ks	22,00 EUR	308,00 EUR
1.2	Tesná spätná klapka, napr. Elektrodesign RSKW160	14 ks	32,00 EUR	448,00 EUR
1.3	Tlmič hluku d160/dl. 600, napr. Systemair LDC160-600mm	14 ks	45,00 EUR	630,00 EUR
1.4	Tanierový ventil odvodný s mont. krúžkom, d125	42 ks	20,00 EUR	840,00 EUR
1.5	Dverová mriežka 325x125, napr. IMOS NOVA-D 325x125 UR1 odtieň RAL prejednat' s objednávateľom	21 ks	15,60 EUR	327,60 EUR
1.6	Protidažďová žalúzia na streche, plocha 0,16m ² napr. IMOS PZ AL 400x400 UR	2 ks	26,00 EUR	52,00 EUR
	Štvorhranné potrubie do obv.800 – 100%tvarovky			
	prechod cca 180x200-d160/150	14 ks	25,00 EUR	350,00 EUR
	P"20" prírubový rámik cca 180x200	14 ks	5,50 EUR	77,00 EUR
	box napr. 400x400/150 pre protidažďovú žalúziu na streche	2 ks	86,00 EUR	172,00 EUR
	Potrubie SPIRO do d160 rúry a tvarovky	21 m	12,80 EUR	268,80 EUR
	Ohybná hadica d125, napr. Systemair ALUDUCT d125	30 m	3,60 EUR	108,00 EUR
	Montážny, spojovací a tesniaci materiál	1 kompl	220,00 EUR	220,00 EUR
Zariadenie č.1 – dodávka:				
	- skrátenie odbočiek stúpačiek a demontáž:			100,00 EUR
	- identif. výfukov na streche a demontáž 2ks záslepov:			120,00 EUR
	- montáž v soc. zariadeniach a na streche:			150,00 EUR
	- skúšky a zaregulovanie:			50,00 EUR
	- dopravné náklady:			100,00 EUR
Zariadenie č.1 - CELKOM SPOLU (bez DPH):				5 556,20 EUR

Stavba : NKÚ Bratislava

Objekt : II. NP s búraním priečok medzi kabínkami- **Rozpočet pre jedno podlažie**

Prehľad rozpočtových nákladov v EUR

Por. číslo	Kód cenníka	Kód položky	Popis položky, stavebného dielu, remesla, výkaz-výmer	Množstvo výmera	Merná jednotka	Jednotková cena	Spolu
PRÁCE A DODÁVKY HSV							
6 - ÚPRAVY POVRCHOV, PODLAHY, VÝPLNE							
1	011	61246-5111	Príprava podkl.BAUMIT,pod omietky vnút.stien, hr.2 mm 77,86-17,98 = 59.880	59,880	m2	5,00	299,40
2	011	61247-3186	Prípl. za zabudované rohovníky	25,000	m	2,50	62,50
3	011	61248-1119	Potiahnutie vnút., alebo vonk. stien sklotextílnou mriežkou	59,880	m2	7,00	419,16
6 - ÚPRAVY POVRCHOV, PODLAHY, VÝPLNE spolu:				781,06			781,06
9 - OSTATNÉ KONŠTRUKCIE A PRÁCE							
4	011	95290-1111	Vyčistenie budov byt. alebo občan. výstavby pri výške podlažia do 4 m	14,840	m2	3,00	44,52
5	013	96203-1133	Búranie priečok z tehál MV, MVC hr. do 15 cm, plocha nad 4 m2 17,98/2 = 8.990	8,990	m2	2,00	17,98
6	013	96508-1813	Búranie dlažieb kamenin. cem. terac. hr. nad 1 cm nad 1 m2	14,840	m2	2,50	37,10
7	013	96806-1125	Vyvesenie alebo zavesenie drev. krídiel dvier do 2 m2	8,000	kus	0,50	4,00
8	013	97805-9531	Vybúranie obkladov vnút. z obkladačiek plochy nad 2 m2	77,860	m2	2,50	194,65
9	013	97901-1111	Zvislá doprava sute a vybúr. hmôt za prvé podlažie	8,907	t	7,00	62,35
10	013	97901-1121	Zvislá doprava sute a vybúr. hmôt za každé ďalšie podlažie 3*8,907 = 26.721	26,721	t	5,00	133,61
11	013	97908-1111	Odvoz sute a vybúraných hmôt na skládku do 1 km	8,907	t	11,00	97,98
12	013	97908-1121	Odvoz sute a vybúraných hmôt na skládku každý ďalší 1 km 8,907*24 = 213.768	213,768	t	0,40	85,51
13	013	97908-2111	Vnútrostavenisková doprava sute a vybúraných hmôt do 10 m	8,907	t	7,00	62,35
14	013	97908-2121	Vnútrost. doprava sute a vybúraných hmôt každých ďalších 5 m 8,907*2 = 17.814	17,814	t	1,00	17,81
15	013	97913-1409	Poplatok za uložen. a zneškod. staveb. sute na vymedzených skládkach	8,907	t	15,00	133,61
16	014	99899-1111	Presun hmôt pre opravy v objektoch výšky do 25 m	0,543	t	29,00	15,75
9 - OSTATNÉ KONŠTRUKCIE A PRÁCE spolu:				907,22			907,22
PRÁCE A DODÁVKY HSV spolu:				1 688,280			1 688,28
PRÁCE A DODÁVKY PSV							
725 - Zariadenie predmety							
17	721	72511-0811	Demontáž záchodov splachovacích s nádržou	4,000	súbor	6,00	24,00
18	721	72511-2171	Zách. misa kombi s hlbokým splachovaním	4,000	súbor	100,00	400,00
19	721	72512-2100	Pisoárové záchody z diturvitu s fotobunkou	2,000	súbor	220,00	440,00
20	721	72512-2817	Demontáž pisoárov bez nádržky s 1 mušľou	2,000	súbor	4,00	8,00
21	721	72521-0821	Demontáž umývadiel bez výtokových armatúr	2,000	súbor	4,00	8,00
22	721	72521-0827	Demontáž mydelničiek *	2,000	súbor	3,00	6,00
23	721	72521-0828	Demontáž stojanov na pap. utierky *	2,000	súbor	3,00	6,00
24	721	72521-0829	Demontáž sušiča rúk *	2,000	súbor	5,00	10,00
25	721	72521-0830	Demontáž zásobníka na toaletný papier *	4,000	súbor	3,00	12,00
26	721	72521-1603	Umývadlo keram prípev. na stenu skrutk biele 600mmm	2,000	súbor	55,00	110,00
27	721	72582-0801	Demontáž batérii nástenných do G 3/4	2,000	súbor	3,00	6,00
28	721	72582-1200	Batéria umývadlová nástenná G 1/2 x 150 štandardná kvalita	2,000	súbor	40,00	80,00
29	721	72598-0124	Dvierka prístupové k inštaláciám z plastov 20/20 *	2,000	kus	12,00	24,00
30	721	72598-0130	Dvierka prístupové k inštaláciám z plastov 40/40 *	2,000	kus	15,00	30,00
31	721	72598-9102	Montáž mydelničiek *	2,000	kus	6,00	12,00
32	MAT	642 9C1521	Dávkovač tekutého mydla nástenný	2,000	kus	35,00	70,00
33	721	72598-9103	Montáž stojanov na pap. utierky *	2,000	kus	5,00	10,00
34	MAT	642 9C1711	Zásobník uterákov papierových skladaných	2,000	kus	25,00	50,00
35	721	72598-9104	Montáž sušiča rúk *	2,000	kus	20,00	40,00
36	MAT	921 AN18243	Sušič rúk	2,000	kus	200,00	400,00
37	721	72598-9105	Montáž zásobníka na toaletný papier *	4,000	kus	10,00	40,00
38	MAT	642 945610	Schránka na toaletný papier	4,000	kus	10,00	40,00
725 - Zariadenie predmety spolu:				1 826,00			1 826,00

Prehľad rozpočtových nákladov v EUR

Por. číslo	Kód	Kód položky	Popis položky, stavbného dielu, remesa,	Množstvo	Nemä	Jednotková	cena	Spolu
39	763	76313-5010	Podlahy sadr. kazet 600x600 mm	14,840 m2		25,00	371,00	
40	763	99876-3201	Presun hmôt pre drevostavby v objektoch výšky do 12 m	4,304 %		4,50	19,37	390,37
763 - Konštrukcie - drevostavby spolu:								
41	766	76666-2112	Montáž dver kompl. otvár. do zamur. zár. 1-krídl. do 0,8m	4,000 kus		12,00	48,00	
42	MAT	611 6171190	Dvere vnutromě plně 60x197 dyhované	2,000 kus		100,00	200,00	
43	MAT	611 617190	Dvere vnutromě plně 80x197 dyhované	2,000 kus		110,00	220,00	
44	766	76669-5212	Montáž prahov dver 1-krídl. s. do 10cm	4,000 kus		4,00	16,00	
45	MAT	611 871160	Práh dubový délka 60 šířka 10cm	2,000 kus		8,00	16,00	
46	MAT	611 871560	Práh dubový délka 80 šířka 10cm	2,000 kus		10,00	20,00	
47	766	99876-6203	Presun hmôt pre konštr. stolarske v objektoch výšky do 24 m	8,612 %		0,80	6,89	526,89
766 - Konštrukcie stolarske spolu:								
48	767	76713-1111	D+M stien a priečok z plechu spoj. zoskrutkovaním	8,990 m2		15,00	134,85	
49	767	76758-1801	Demontáž podhladov, kazety	14,840 m2		5,00	74,20	
50	767	76758-2800	Demontáž podhladov, roštov	14,840 m2		1,00	14,84	
51	767	99876-7203	Presun hmôt pre kovové stlav. konštr. v objektoch výšky do 24 m	19,766 %		1,10	21,74	245,63
767 - Konštrukcie doplnk. kovové stavebné spolu:								
771 - Podlahy z dlaždic keramikých								
52	771	77157-5110	Montáž podlah z dlaždic keram. do tmelu	14,840 m2		15,00	222,60	
53	MAT	597 637400	Dlažba	15,434 m2		15,00	231,51	
54	771	99877-1203	Presun hmôt pre podlahy z dlaždic v objektoch výšky do 24 m	5,990 %		4,10	24,56	478,67
771 - Podlahy z dlaždic keramikých spolu:								
781 - Obklady z obkladaciek a dosiek								
55	771	78141-5015	Montáž obkladov vnúť z obklad. pôrovin. 300x150 do tmelu	59,880 m2		15,00	898,20	
56	MAT	597 670900	"obklad nahradeny inou konštr. 17,98" 77,86-17,98 = 59,880	62,275 m2		12,00	747,30	
57	771	99878-1203	Presun hmôt pre obklady keramik v objektoch výšky do 24 m	22,249 %		2,00	44,50	1 690,00
781 - Obklady z obkladaciek a dosiek spolu:								
PRÁCE A DODÁVKY PSV spolu:								
5 157,560								
PRÁCE A DODÁVKY M								
M21 - 155 Elektromontáže								
58	921	21029-0433	Výmena vypínača-vstavaný 2A, tlačítkový, páčk.	3,000 kus		2,50	7,50	
59	MAT	921 AN09636	Vypínač 250V	3,000 kus		3,60	10,80	18,30
M24 - 158 Montáž vzduchotechnických zariadení a su spolu:								
60	924	24001-0058	Ventilátor - montáž s vybudovaním a zacištením otvoru	0,000 kus		0,00	0,00	
61	MAT	429 1B0150	Ventilátor nástenný	0,000 kus		0,00	0,00	
62	924	24007-0802	Mriežka krycia kruhová veľkosť 200	0,000 kus		0,00	0,00	
M33 - 162 Montáž dopravných zariadení, sklad. zari spolu:								
63	MAT	348 2E0002	Svetllo stropné ziarvk. 181 02 01 2xDZ 9/11 W IP 20	5,000 kus		50,00	250,00	268,30
PRÁCE A DODÁVKY M spolu:								
268,30								
Za rozpočet celkom								
7 114,14								

Príloha č. 4 k zmluve o dielo

Kalkulácia celkovej ceny

Kritérium	Navrhovaná cena diela v EUR bez DPH	DPH v Eur	Navrhovaná cena diela v EUR s DPH
Rekonštrukcia vzduchotechnických rozvodov pre sociálne zariadenia na 1. až 7. poschodí	5 556,20	1 111,24	6 667,44
Stavebné práce na 1. poschodí	7 114,14	1 422,83	8 536,97
Stavebné práce na 2. poschodí	7 114,14	1 422,83	8 536,97
Stavebné práce na 3. poschodí	7 114,14	1 422,83	8 536,97
Stavebné práce na 4. poschodí	7 114,14	1 422,83	8 536,97
Stavebné práce na 5. poschodí	7 114,14	1 422,83	8 536,97
Stavebné práce na 6. poschodí	7 114,14	1 422,83	8 536,97
Celková cena za dielo spolu	48 241,04	9 648,22	57 889,26

