

# Dohoda o integračnom zámere IS RFO a údajovej základne národného zdravotníckeho informačného systému (NZIS)

<b>Subjekt</b>	Národné centrum zdravotníckych informácií	<b>Subjekt</b>	Ministerstvo vnútra SR
<b>Meno</b>	Ing. Miroslav Dokupil	<b>Meno</b>	Ing. Kamil Fako, PhD.
<b>Funkcia</b>	Projektový manažér ÚZ NZIS	<b>Funkcia</b>	Projektový manažér RFO
<b>Dátum</b>		<b>Dátum</b>	
<b>Podpis</b>		<b>Podpis</b>	

<b>Projekt:</b>	Poskytovanie služieb rozvoja Diela Jednotnej referenčnej údajovej základne rezortu zdravotníctva – etapa IV
<b>Dokument:</b>	UZNZIS_RFO_dohoda_Integracny_zamer
<b>Verzia:</b>	1.0
<b>Dátum:</b>	30.09.2016
<b>Autor:</b>	Miroslav Dokupil
<b>Vlastník:</b>	Národné centrum zdravotníckych informácií

#### História dokumentu

Verzia	Dátum verzie	Popis zmien	Vypracoval
0.1	22.09.2016	Vytvorenie dokumentu	Katarína Kalapírová
0.2	28.09.2016	Doplnenie za stranu konzumenta (NCZI)	Miroslav Dokupil
0.3	29.09.2016	Doplnenie za stranu poskytovateľa (MV SR)	Kamil Fako
0.4	29.09.2016	Zpracovanie pripomienky v kapitole 2.1.2	Katarína Kalapírová
0.5	29.09.2016	Doplnenie pripomienkami právneho oddelenia NCZI	Miroslav Dokupil
1.0	30.09.2016	Zpracovanie pripomienok. Verzia k podpisu.	Michaela Švajlenková

## Obsah

<b>1</b>	<b>ÚVODNÉ USTANOVENIA.....</b>	<b>5</b>
1.1	IDENTIFIKÁCIA SUBJEKTOV INTEGRAČNÉHO ZÁMERU.....	5
1.2	ZDÔVODNENIE A CIELE INTEGRAČNÉHO ZÁMERU.....	5
1.3	ROZPOČET.....	5
<b>2</b>	<b>ROZSAH INTEGRÁCIE.....</b>	<b>6</b>
2.1	POPIS PROCESOV SÚVISIACICH S INTEGRÁCIOU NZIS NA IS RFO.....	6
2.1.1	Získanie údajov z IS RFO a označenie záujmových osôb.....	6
2.1.2	Spracovanie zmenových dávok.....	7
2.1.3	Zrušenie označenia záujmovej osoby.....	7
2.1.4	Poskytovanie číselníkov.....	8
<b>3</b>	<b>KOMUNIKAČNÝ PLÁN.....</b>	<b>10</b>
3.1	POPIS ROLÍ A ZODPOVEDNOSTI.....	10
3.2	KOMUNIKAČNÉ PROCESY.....	11
3.3	RIADENIE KOMUNIKÁCIE.....	11
<b>4</b>	<b>HARMONOGRAM.....</b>	<b>13</b>
4.1	POPIS HARMONOGRAMU.....	13
4.2	NEVYHNUTNÉ PODMIENKY.....	14
4.3	EXTERNÉ ZÁVISLOSTI.....	14
4.4	RELEASE PLÁN.....	15
4.4.1	Zoznam aplikácií, funkcionalít a komponentov.....	15
4.4.2	Release plán.....	15
<b>5</b>	<b>ZÁVEREČNÉ USTANOVENIA.....</b>	<b>15</b>

# 1 Úvodné ustanovenia

## 1.1 Identifikácia subjektov integračného zámeru

Subjektmi dohody o integračnom zámere sú Národné centrum zdravotníckych informácií (NCZI) a Ministerstvo vnútra Slovenskej republiky (MV SR). Konzumentom v rámci integrácie bude údajová základňa NZIS (Národný zdravotnícky informačný systém), poskytovateľom bude IS RFO (Informačný systém Registra fyzických osôb). Spoluúčastný je aj Úrad podpredsedu vlády pre investície a informatiku v roliach garanta informatizácie eGovernmentu, SORO OPIS (koordinátora programu OPIS).

Zainterosovanou stranou je dodávateľ projektu Elektronické služby zdravotníctva NESS Slovensko, a. s.

Subjekty dohody	Rola	Identifikátor správcu (Gestora)	Správca (Gestor)	Identifikátor projektu/projektov	Projekt/projekty spadajúce pod dohodu	Identifikátor ISVS	ISVS spadajúce pod dohodu
	Konzument	osoba_13	Národné centrum zdravotníckych informácií, IČO: 00165387 Lazaretská 26, 811 09 Bratislava	JRUZ4	Elektronické služby zdravotníctva	isvs_400	Údajová základňa Národného zdravotníckeho informačného systému (NZIS)
	Poskytovateľ	osoba_5	Ministerstvo vnútra Slovenskej republiky, Pribinova 2, 812 72, Bratislava 1, IČO: 151866		Informačný systém registra fyzických osôb	isvs_191	Register fyzických osôb

## 1.2 Zdôvodnenie a ciele integračného zámeru

Dôvodom integračného zámeru je identifikovaná potreba využívania informácií registra fyzických osôb pri správe a prevádzkovaní Národného zdravotníckeho informačného systému (NZIS) v zmysle zákona č. 153/2013 Z. z. o Národnom zdravotníckom informačnom systéme a o zmene a doplnení niektorých zákonov prostredníctvom implementácie projektu "Elektronické služby zdravotníctva". Cieľom integračného zámeru je definovať a popísať informácie potrebné pre uzavretie dohody o integrácii údajovej základne NZIS a IS RFO, za účelom poskytovania elektronických služieb s využitím služieb IS RFO. Dokument mapuje východiská a potreby danej integrácie, ako aj jej základné parametre.

## 1.3 Rozpočet

Náklady na integráciu systémov údajovej základne NZIS a IS RFO sú hradené na každej strane zvlášť zo samostatných rozpočtových položiek projektov obidvoch subjektov a preto nie je potrebné spracovanie podrobného rozpočtu podľa usmernenia č. 14/2014.

## 2 Rozsah integrácie

Sekcia zachytáva predpokladaný rozsah integrácie z pohľadu komplexnosti integrovaných biznis procesov a požiadaviek na funkcionality/služby

Služby RFO					
Identifikátor IS služby vedený v centrálnom MetaIS verejnej správy	Verzi a služby	Názov služby vedený v centrálnom MetaIS verejnej správy	Mapovanie na službu / funkčnosť v integračnom manuáli RFO	Komunikačný kanál webová služba v Meta IS	Komunikačný kanál webové sídlo v Meta IS
sluzba_is_34126	1	Poskytnutie JIFO podľa vyhľadávacích kritérií	PoskytnutieZoznamuIFOPodlaVyhľadavacichKriteriiWS	WS	
sluzba_is_34128	1	Poskytnutie referenčných údajov zoznamu JIFO	PoskytnutieUdajovIFOOnlineWS	WS	
sluzba_is_34129	1	Poskytnutie zoznamu JIFO so zmenenými referenčnými údajmi	OznacenieZaujmovejOsobyWS	WS	
sluzba_is_34129	1	Poskytnutie zoznamu JIFO so zmenenými referenčnými údajmi	ZrusenieOznaceniaZaujmovejOsobyWS	WS	
sluzba_is_34129	1	Poskytnutie zoznamu JIFO so zmenenými referenčnými údajmi	ZoznamIFOSoZmenenymiReferencnymiUdajmiWS	WS	
sluzba_is_34129	1	Poskytnutie zoznamu JIFO so zmenenými referenčnými údajmi	PrijatieZmienWS	WS	
sluzba_is_34129	1	Poskytnutie zoznamu JIFO so zmenenými referenčnými údajmi	PoskytnutieCiselnikovWS	WS	

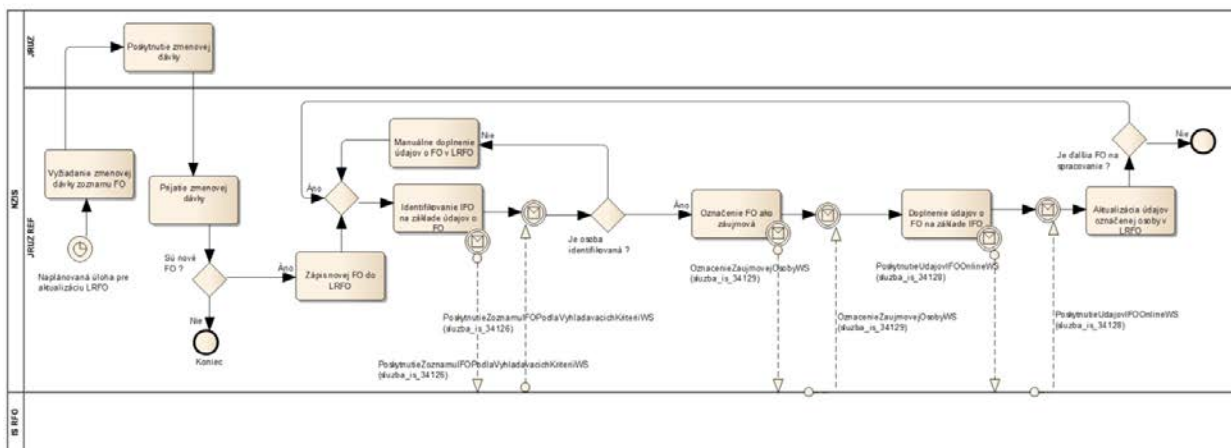
V priebehu procesu realizácie integračných aktivít sa rozsah využívaných služieb môže zmeniť.

### 2.1 Popis procesov súvisiacich s integráciou údajovej základne NZIS na IS RFO

#### 2.1.1 Získanie údajov z IS RFO a označenie záujmových osôb

Proces získania aktuálnych údajov fyzických osôb z IS RFO a označenie záujmových osôb pozostáva z nasledovných krokov (Obrázok 1 Získanie údajov z RFO a označenie záujmových osôb):

1. Na základe časovej úlohy systém vyžiada a spracuje aktuálnu zmenovú dávku, získanú z lokálneho subsystému
2. Ak dávka obsahuje nové FO, systém ich zaeviduje v LRFO (Lokálny register fyzických osôb) a následne začne postupne stotožňovať nové FO voči IS RFO
3. V rámci stotožňovania si systém vyžiada IFO danej FO.
4. Ak IS RFO vráti IFO pre požadovanú FO, systém ju označí ako záujmovú a vyžiada si jej aktuálne údaje, ktoré spracuje.
5. Ak IS RFO nevráti IFO pre požadovanú FO, manuálnym zásahom sa doplnia údaje FO a opätovne je vyžiadané IFO.
6. Ak IS RFO vráti IFO, proces pokračuje krokom 4.
7. Proces končí vtedy, ak sú spracované a zaktualizované všetky nové FO.

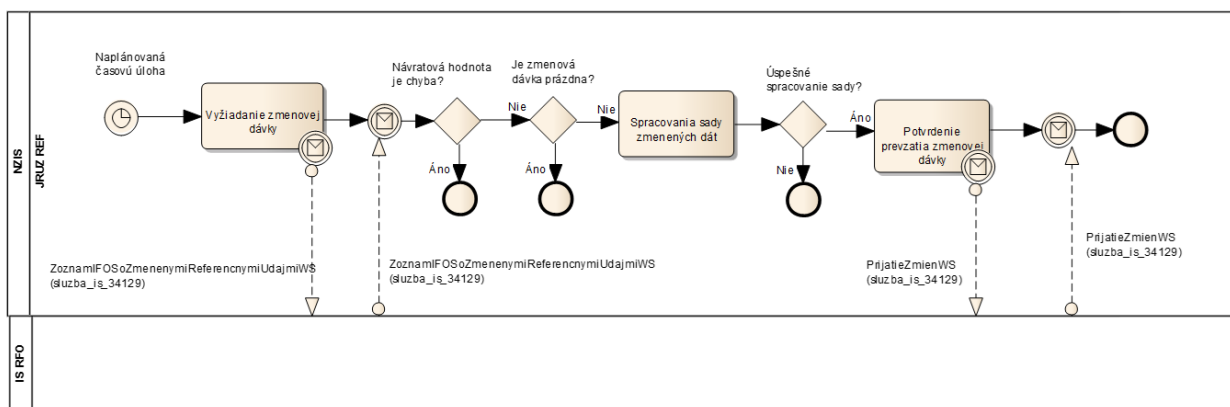


Obrázok 1 Získanie údajov z RFO a označenie záujmových osôb

## 2.1.2 Spracovanie zmenových dávok

Kapitola popisuje biznis proces prijímania a spracovávanía zmenových dávok záujmových osôb (Obrázok 2 Spracovanie zmenových dávok). Vyžadovanie zmenových dávok bude riadené naplánovanou časovou úlohou.

1. Systém si (v naplánovanom časovom intervale) vyžiada zmenovú dávku pre všetky záujmové FO.
2. IS RFO poskytne zoznam IFO so zmenenými referenčnými údajmi
  - a. Ak je poskytnutý zoznam prázdny, proces končí
  - b. Ak je poskytnutý zoznam neprázdny, proces pokračuje
3. Systém prijíma a spracuje zmenovú dávku údajov z IS RFO
4. Ak spracovanie dávky bolo úspešné, systém odošle potvrdenie o prevzatí zmenovej dávky.
5. Ak spracovanie dávky bolo neúspešné, proces končí



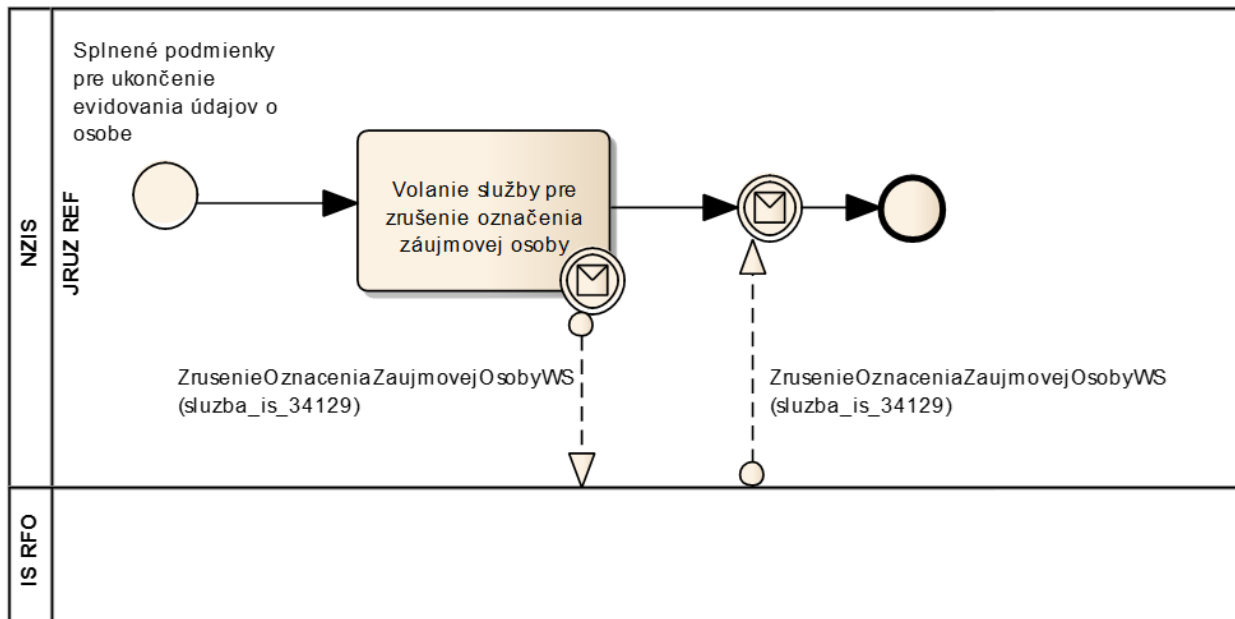
Obrázok 2 Spracovanie zmenových dávok

## 2.1.3 Zrušenie označenia záujmovej osoby

Kapitola popisuje biznis proces pre zrušenie označenia záujmovej osoby. Ak nastanú legislatívne podmienky pre ukončenie evidovania údajov o fyzickej osobe, je pre danú osobu potrebné zo strany systému NZIS zabezpečiť ukončenie generovania a poskytovania zmenových dávok z IS RFO (Obrázok 3 Zrušenie označenia záujmovej osoby).

1. Systém odošle požiadavku pre zrušenie označenia záujmovej osoby
2. IS RFO požiadavku spracuje a už nebude generovať údaje o tejto osobe do zmenových dávok pre

## system NZIS



Obrázok 3 Zrušenie označenia záujmovej osoby

### 2.1.4 Poskytovanie číselníkov

Kapitola popisuje biznis procesy pre získanie relevantných číselníkov a spracovávanie zmien číselníkov z IS RFO. Za účelom poskytnutia relevantných číselníkov pre odberateľov elektronických služieb IS RFO je implementovaná na strane IS RFO aplikačná elektronická služba RFO WS Poskytnutie číselníkov. Elektronická služba poskytuje nasledujúcu funkčnosť:

- získanie iniciálnych hodnôt relevantných číselníkov,
- získanie zmien hodnôt relevantných číselníkov.

Elektronická služba poskytuje údaje pre nasledujúce číselníky:

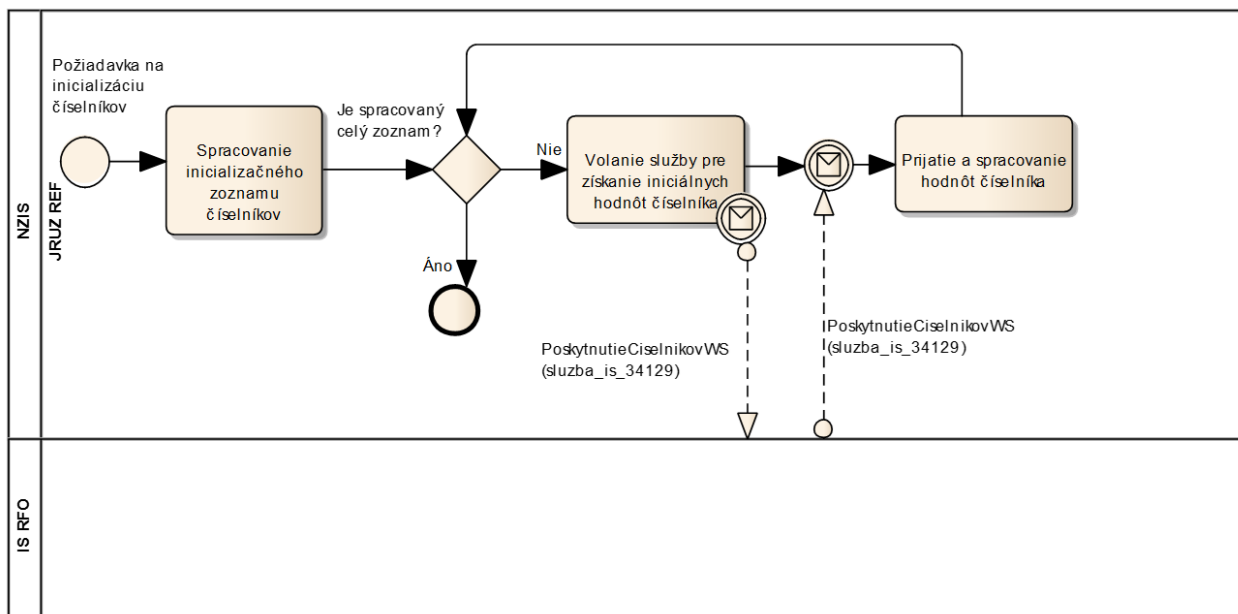
- CIS.C\_STAT (STA),
- CIS.REG\_UZEMNY\_CELOK (UCE),
- CIS.C\_NARODNOST (NAR),
- CIS.CI\_POHLAVIE (POH),
- CIS.C\_RODINNY\_STAV (RST),
- CIS.C\_STUPEN\_ZVEREJNENIA (SZV),
- CIS.C\_TYP\_VZTAHU\_K\_REGOB (TVK),
- CIS.C\_TITUL (TIT),
- CIS.C\_SPOSOBIL\_NA\_PRAV\_UKONY (SNP),
- CIS.C\_TYP\_POBYTU (TPO),
- CIS.C\_SUD (SUD),
- CIS.REG\_ULICA (ULI),
- CIS.REG\_DOM (DOM),
- CIS.REG\_VCHOD\_DOMU (VDM),
- CIS.C\_TYP\_STATU (TSU),
- CIS.C\_DOVOD\_ZRUSENIA\_POBYTU (DZB),
- CIS.C\_UCEL\_POBYTU (UPO),



- CIS.C\_TYP\_RODINNEHO\_VZTAHU (TRZ),
- CIS.C\_TYP\_ROLE\_V\_RODIN\_VZTAHU (TRR),
- CIS.REG\_ULICA\_UZEMNY\_CELOK (UUC),
- CIS.C\_STAV\_DOMU (SDO),
- CIS.C\_STAV\_VCHODU\_DOMU (SVD),
- CIS.C\_TYP\_UZEMNEHO\_CELKU (TUC),
- CIS.C\_TYPY\_STATU (TSA),
- CIS.CI\_TYP\_TITULU (TTI).

Popis procesu získania iniciálnych hodnôt relevantných číselníkov (Obrázok 4 Inicializácia číselníkov RFO):

1. Systém začne postupne spracovávať jednotlivé číselníky z inicializačného zoznamu číselníkov
2. Systém si vyžiada údaje konkrétneho číselníka
3. IS RFO poskytne údaje požadovaného číselníka
4. Systém prijme a spracuje poskytnuté údaje z IS RFO
5. V prípade, že číselník sa poskytuje po stránkach, volanie elektronickej služby sa opakuje až dovtedy, kým sa nenačíta posledná stránka číselníka.
6. Následne proces pokračuje krokom 2 až dovtedy, kým systém nezíska iniciálne hodnoty všetkých relevantných číselníkov a proces neskončí

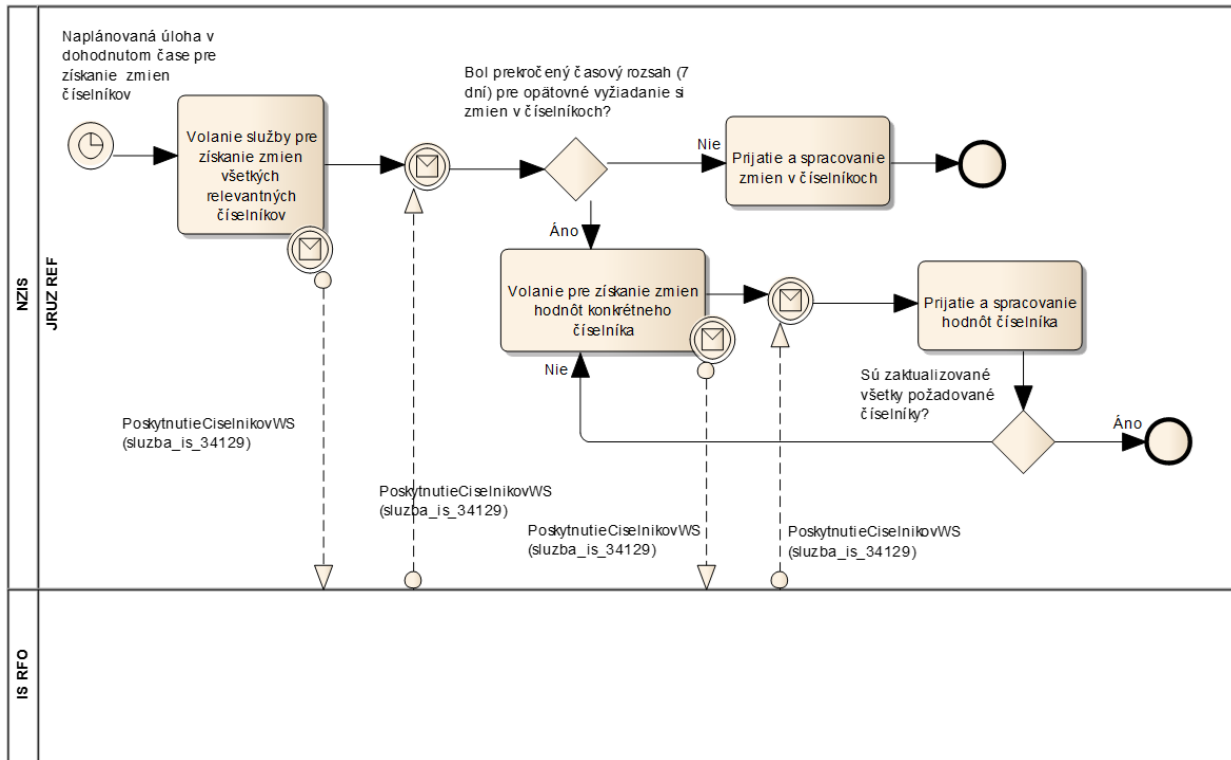


**Obrázok 4 Inicializácia číselníkov RFO**

Popis procesu spracovania zmien hodnôt relevantných číselníkov (Obrázok 5 Spracovanie zmien v číselníkoch RFO) :

1. Systém si vyžiada (v dohodnutom časovom intervale) zmeny hodnôt všetkých relevantných číselníkov
2. IS RFO poskytne dávku so zmenami všetkých relevantných číselníkov
  - a. Ak nebol prekročený časový limit pre poskytnutie zmien všetkých číselníkov, systém prijme a spracuje prijaté zmeny všetkých relevantných číselníkov a proces končí
  - b. Ak bol prekročený časový limit pre poskytnutie zmien všetkých číselníkov, systém si opätovne vyžiada zmeny, ale už konkrétneho číselníka
    - i. IS RFO poskytne zmeny konkrétneho požadovaného číselníka
    - ii. Systém prijme a spracuje zmeny hodnôt konkrétneho číselníka
    - iii. Proces následne pokračuje opakovaným volaním služby pre získanie zmien

ďalšieho konkrétneho číselníka a prijatím poskytnutých zmien, až kým nie sú získané zmeny všetkých relevantných číselníkov



Obrázok 5 Spracovanie zmien v číselníkoch RFO

## 3 Komunikačný plán

### 3.1 Popis rolí a zodpovednosti

Cieľom definovania komunikačného plánu je rozdelenie základných zodpovedností, komunikačných línií, eskalácií a údržby dokumentu. Role dodávateľa /konzument/ zahrnuté do rolí Konzumenta.

Rola	Konzument	Poskytovateľ
Projektový koordinátor	Miroslav Dokupil <a href="mailto:miroslav.dokupil@nczisk.sk">miroslav.dokupil@nczisk.sk</a>	Kamil Fako <a href="mailto:kamil.fako@minv.sk">kamil.fako@minv.sk</a>
Hlavný biznis analytik	Michaela Bednáriková <a href="mailto:michaela.bednarikova@nczisk.sk">michaela.bednarikova@nczisk.sk</a>	Martin Švonavec <a href="mailto:svonavec@dittec.sk">svonavec@dittec.sk</a>
Hlavný architekt alebo technický návrhár	Marian Šimegh <a href="mailto:marian.simegh@nczisk.sk">marian.simegh@nczisk.sk</a>	
Hlavný vývojár	Vladimír Polák <a href="mailto:vladimir.polak@ness.com">vladimir.polak@ness.com</a>	
Test manažér	Andrej Holík <a href="mailto:andrej.holik@nczisk.sk">andrej.holik@nczisk.sk</a>	
Expert infraštruktúry	Marek Stašák <a href="mailto:marek.stasak@nczisk.sk">marek.stasak@nczisk.sk</a>	Igor Kresan <a href="mailto:igor.kresan@minv.sk">igor.kresan@minv.sk</a>

## 3.2 Komunikačné procesy

Komunikačné procesy prebiehajú na úrovni projektového riadenia a zodpovedných garantov (rolí) na oboch stranách formou pravidelných stretnutí s intervalom 2 týždňov, resp. v závislosti od okolností a stavu úloh. Jednotlivé komunikačné procesy sú zhrnuté v nasledujúcej tabuľke.

Úroveň stretnutí	Komunikačný proces	Výstup
Projektoví manažéri	Návrh integračného zámeru a jeho úprav	Dohoda o integračnom zámere a jeho dodatok
Projektoví manažéri	Eskalácia problémov	Elektronický alebo papierový výstup k eskalácii problému
Projektoví manažéri	Integračné testovanie	Integračný protokol podpísaný projektovými manažermi
Projektoví manažéri	Monitorovanie stavu integračných prác (odporúčaná periodicita raz mesačne)	Zápis zo stretnutia, elektronická alebo papierová statusová informácia
Expertná komunikácia expertov infraštruktúry	Prepojenie infraštruktúry	Elektronická, alebo papierová statusová informácia o zriadení funkčného prepojenia infraštruktúry
Expertná komunikácia ohľadom biznis modelov	Zorchestrovanie služieb na úrovni biznis modelu	Integračný postup pri testovaní (prípadne úprava dokumentácie zúčastnených strán)
Hlavný vývojár	Komunikácia ohľadom implementačných otázok	Elektronický, alebo papierový výstup ohľadom komunikácie v oblasti implementácie
Test manažér	Integračné testovanie	Integračný protokol
Poverení zástupcovia OVM	Akceptácia integrácie	Akceptačný protokol
Eskalácia na PM	1. stupeň	Zápis
Eskalácia PM na RV v rámci projektu	2. stupeň	Zápis
Eskalácia RV na SORO	3. stupeň	Elektronický, alebo papierový dokument

## 3.3 Riadenie komunikácie

Výmena informácií medzi jednotlivými členmi pracovných tímov (rolami) je realizovaná prostredníctvom pravidelných stretnutí PM a podľa aktuálnej potreby a stavu úloh aj garantov na úrovni jednotlivých rolí. Ostatní členovia tímov sú informovaní o súvisiacich aktivitách a úlohách vhodnými komunikačnými kanálmi, ako sú zápisy zo stretnutí, interné stretnutie, emailová alebo telefonická komunikácia.

RACSI Matica riadenia komunikácie:

Proces riadenia komunikácie	Zodpovednosť konzument	Zodpovednosť poskytovateľ	Zodpovednosť ostatné subjekty
<Názov procesu>	<Definícia R,A,C,S,I>	<Definícia R,A,C,S,I>	<Definícia R,A,C,S,I>
Príprava dohody o integračnom zámere	RA - projektový manažér	RA - projektový manažér	CSI - SORO OPIS

Proces riadenia komunikácie	Zodpovednosť konzument	Zodpovednosť poskytovateľ	Zodpovednosť ostatné subjekty
Zabezpečenie technického pripojenia	RA – expert infraštruktúry I – projektový manažér	RA – expert infraštruktúry I – projektový manažér	
Návrh integračných scenárov	RA - hlavný biznis analytik I – projektový manažér CS – hlavný architekt	RA - hlavný biznis analytik I – projektový manažér CS – hlavný architekt	
Vývoj integračných komponentov	RA – hlavný vývojár CS - hlavný architekt I – projektový manažér	RA – hlavný vývojár CS - hlavný architekt I – projektový manažér	
Príprava integračných scenárov	RA – biznis analytik C - hlavný architekt I - projektový manažér	RA – biznis analytik C - hlavný architekt I - projektový manažér	
Integračné testovanie	RA – test manažér	RA – test manažér	
Príprava a vykonanie UAT testov	RA – test manažér	RA – test manažér	
Príprava dohody o poskytovaní služieb SLA	RA – projektový manažér CS – hlavný architekt	RA – projektový manažér CS – hlavný architekt	
Finálna akceptácia	RA – poverené osoby OVM CS – projektový manažér	RA – poverené osoby OVM CS – projektový manažér	I - SORO OPIS
Podpis dohody o poskytovaní služieb	RA - štatutár OVM CS - projektový manažér	RA - štatutár OVM CS - projektový manažér	I - SORO OPIS
Zavedenie do prevádzky	RA - projektový manažér CS - hlavný architekt	RA - projektový manažér CS - hlavný architekt	
Eskalácia 1. stupeň	RA - osoba, ktorá identifikovala problém I - projektový manažér	RA - osoba, ktorá identifikovala problém I - projektový manažér	
Eskalácia 2. stupeň	RA - projektový manažér CS - hlavný architekt a osoba, ktorá identifikovala riziko I - RV projektu	RA - projektový manažér CS - hlavný architekt a osoba, ktorá identifikovala riziko I - RV projektu	
Eskalácia 3. stupeň	RA - poverený člen	RA - poverený člen	I - SORO OPIS

Proces riadenia komunikácie	Zodpovednosť konzument	Zodpovednosť poskytovateľ	Zodpovednosť ostatné subjekty
	RV	RV	

R = Responsible – Zodpovedá za korektné vykonanie pridelenej úlohy a za existenciu prideleného výstupu alebo jeho časti.

A = Accountable - S konečnou platnosťou zodpovedá za úspešnú realizáciu úlohy alebo schválenie výstupu. „R“ sa zodpovedá „A“. „A“ musí podpísať (schváliť) prácu vykonávanú „R“. „A“ môže byť pri jednej úlohe alebo výstupe resp. jeho časti priradené len k jednej role.

C = Consulted – Plní funkciu poradcu, pričom sa počíta s obojsmernou komunikáciou. Môže byť požiadaný, aby poradil a mal by iniciatívne radiť, ak je to nevyhnutné.

S = Supportive (Podpora, asistencia) – Aktívne pomáhajú pri realizácii aktivity.

I = Informed – Sú informovaní o priebehu prác. Jednosmerná komunikácia.

## 4 Harmonogram

### 4.1 Popis harmonogramu

Aktivita	Vstup	Výstup	Dátum začiatku	Dátum Ukončenia	Závislosti aktivít	Zodpovedná osoba
Vypracovanie integračnej dokumentácie	Integračný manuál, Integračný zámer	Informácie v katalógu služieb,  Integračný manuál poskytovanej služby,  Model Využívaných Služieb,  Návrh variantov pre naplnenie požiadaviek,  Integračný technický návrh,  Testovací plán, Protokol o pripravenosti technického návrhu integrácie	21.9.2016	30.9.2016		Projektový manažér, Hlavný architekt alebo technický návrhár
Prepojenie testovacej infraštruktúry	Výstup predchádzajúcich aktivít	Špecifikácia Prepojenia Testovacej Infraštruktúry,  Protokol o pripravenosti testovacej infraštruktúry	3.10.2016	5.10.2016	Vypracovanie integračnej dokumentácie	Projektový manažér, Expert infraštruktúry
Príprava a vykonanie integračných testov	Výstupy predchádzajúcich aktivít Testovacie dáta	Testovacie scenáre a testovacie prípady integračného	6.10.2016	9.11.2016	Prepojenie testovacej infraštruktúry	Projektový manažér, Test manažér

Aktivita	Vstup	Výstup	Dátum začiatku	Dátum Ukončenia	Závislosti aktivít	Zodpovedná osoba
		testovania, Protokol o Ukončení Integračných Testov, Aktualizovaná relevantná dokumentácia integrácie (v prípade potreby)				
Príprava a vykonanie používateľských akceptačných testov (UAT)	Výstupy predchádzajúcich aktivít	Testovacie scenáre a testovacie prípady používateľského akceptačného testovania (UAT), Protokol o ukončení používateľských akceptačných testov (UAT)	10.11.2016	27.01.2017	Príprava a vykonanie integračných testov	Projektový manažér, Test manažér
Zavedenie do prevádzky v produkčnej infraštruktúre, monitoring	Výstupy predchádzajúcich aktivít	Dohoda o úrovni Poskytovaných služieb (SLA) a manažment post implementačných zmien, Akceptačný protokol o zavedení komponentov a integrácie do produkčného prostredia	27.01.2017	30.01.2017	Príprava a vykonanie používateľských akceptačných testov (UAT)	Projektový manažér

## 4.2 Nevyhnutné podmienky

Nevyhnutnými podmienkami integrácie subjektov pre naplnenie dohody o integračnom zámere sú:

- dostupné webové služby (WS) IS RFO na strane MV SR vo všetkých prostrediach
- dostupná integračná platforma a back-office systémy na strane NCZI
- vytvorenie technických prihlasovacích údajov pre údajovú základňu NZIS v prostredí IS RFO
- PKI infraštruktúra pre autorizáciu
- dostupná technická špecifikácia poskytovaných služieb IS RFO (WSDL, XSD schémy)

## 4.3 Externé závislosti

Externou závislosťou pre efektívne riešenie integrácie je publikovanie Vyhlášky MF SR o referenčných registroch.

## 4.4 Release plán

### 4.4.1 Zoznam aplikácií, funkcionalít a komponentov

Sekcia uvádza zoznam aplikácií, funkcionalít a komponentov, ktoré sú predmetom integračného zámeru

Aplikácia	Funkcionalita	Komponent
JRUZ REF	Integrácia s lokálnym registrom fyzických osôb	ÚZ NZIS

### 4.4.2 Release plán

Sekcia popisuje, ktoré releasy adresujú funkcionalitu a ktorý komponent bude nasadený v uvedenom dátume

Identifikátor releasu	Dátum nasadenia	Aplikácia	Funkcionalita	Komponent	Prostredie	Poznámky
1.0	04.11.2016	JRUZ REF	Integrácia s lokálnymi registrami		Testovacie prostredie	
1.0	31.01.2017	JRUZ REF	Integrácia s lokálnymi registrami		Produkčné prostredie	

## 5 Záverečné ustanovenia

Táto Dohoda je vyhotovená v 4 vyhotoveniach, z ktorých dve (2) kópie obdrží Ministerstvo vnútra SR a dve (2) kópie NCZI.