

**ZMLUVA O NÁJME NEBYTOVÝCH PRIESTOROV**  
uzatvorená podľa zákona č. 116/1990 Zb. o nájme a podnájme nebytových priestorov  
v znení neskorších predpisov a podľa ustanovení Obchodného zákonníka č. 513/1991 Zb.  
v znení neskorších predpisov

a

**ZMLUVA O NÁJME HNUTEĽNÝCH VECÍ**  
uzatvorená podľa ustanovenia § 663 a nasl. Občianskeho zákonníka č. 40/1964 Zb.  
v znení neskorších predpisov a podľa ustanovení Obchodného zákonníka č. 513/1991 Zb.  
v znení neskorších predpisov medzi

obchodné meno: **Tepláreň Košice, a. s. v skratke TEKO, a. s.**  
sídlo: Teplárenská 3, 042 92 Košice  
IČO: 36 211 541  
DIČ: 2020048580 IČ DPH: SK2020048580  
IBAN: BBAN:  
CID: SK95ZZZ70000000109  
zapísaná v Obchodnom registri Okresného súdu Košice I, oddiel Sa, vložka č. 1204/V  
v mene spoločnosti konajú Ing. Ladislav Koch, predseda predstavenstva, a Ing. František Hazala, člen  
predstavenstva  
(ďalej len „prenajímateľ“)

a

Obchodné meno: **ALNEX, s.r.o.**  
sídlo: Alejová 2, 040 04 Košice  
IČO: 36171361  
DIČ: 2020043729 IČ DPH: SK2020043729  
IBAN: BIC (SWIFT):  
zapísaná v Obchodnom registri Okresného súdu Košice I, oddiel Sro, vložka č. 9139/V  
v mene spoločnosti koná Alena Bačová, konateľka  
(ďalej len „nájomca“)  
(prenajímateľ a nájomca ďalej spolu len „zmluvné strany“)

**takto:**

**1. PREDMET ZMLUVY**

- 1.1 Prenajímateľ je výlučným vlastníkom nehnuteľnosti – stavby súpisné číslo 1821 stojacej na pozemku registra „C“ parcelné č. 3308, ktorá je Okresným úradom Košice, katastrálnym odborom, vedená na LV č.11671 pre katastrálne územie Južné Mesto (ďalej len „nehuteľnosť“). Výpis z listu vlastníctva tvorí prílohu č. 1 k tejto zmluve.
- 1.2 Prenajímateľ za podmienok uvedených v tejto zmluve prenecháva nájomcovi do odplatného užívania priestory nachádzajúce sa v nehnuteľnostiach uvedených v odseku 1 tohto článku o celkovej výmere **325,47 m<sup>2</sup>**, z čoho prevádzkové priestory kuchyne, jedálne a bufetu tvoria



185,25 m<sup>2</sup> a skladové a manipulačné priestory tvoria 140,22 m<sup>2</sup>. Priestory sú polohovo vyznačené v nákrese, ktorý tvorí prílohu č. 2 k tejto zmluve (ďalej len „priestory“).

- 1.3 Prenajímateľ je výlučným vlastníkom hnutelných vecí tvoriacich zariadenie a vybavenie kuchyne, jedálne a bufetu, ktoré sa nachádzajú v priestoroch špecifikovaných v odseku 1.2 tohto článku. Jednotlivé hnutelné veci tvoriace zariadenie a vybavenie kuchyne, jedálne a bufetu sú položkovite špecifikované v prílohe č. 3 k tejto zmluve (ďalej len „zariadenie“).
- 1.4 Prenajímateľ za podmienok uvedených v tejto zmluve prenecháva nájomcovi do odplatného užívania zariadenie.
- 1.5 Za užívanie priestorov a zariadenia sa nájomca zaväzuje prenajímateľovi uhrádzať dohodnuté nájomné.

## 2. ÚČEL ZMLUVY

- 2.1 Prenajímateľ prenecháva nájomcovi priestory a zariadenie za účelom prevádzkovania kuchyne, závodnej jedálne a bufetu pre zamestnancov prenajímateľa a tretie osoby (najmä zamestnanci dodávateľov prenajímateľa pracujúcich v priestoroch prenajímateľa). Nájomca je povinný zachovávať tento účel po celý čas trvania nájmu.

## 3. DOBA NÁJMU

- 3.1 Na základe dohody zmluvných strán prenajímateľ odovzdá priestory nájomcovi do užívania v lehote troch (3) dní odo dňa účinnosti tejto zmluvy. O odovzdaní priestorov spíšu zmluvné strany zápisnicu, v ktorej uvedú najmä:

- a) stav, v akom sa priestory nachádzajú v deň odovzdania nájomcovi;
- b) zoznam zariadenia a jeho stav, ak sa v priestoroch nachádza;
- c) poznámka o odovzdaní kľúčov od priestorov;
- d) iné skutočnosti, o ktorých vyznačenie požiada prenajímateľ alebo nájomca;
- e) miesto a dátum spísania zápisnice;
- f) podpis prenajímateľa a nájomcu.

- 3.2 Táto zmluva sa uzatvára na dobu určitú od 1. mája 2017 do 31. októbra 2018.

- 3.3 Právny vzťah založený touto zmluvou zanikne:

- a) uplynutím dohodnutej doby podľa odseku 3.2 tohto článku;
- b) na základe dohody zmluvných strán o zrušení zmluvy;
- c) uplynutím výpovednej doby s tým, že túto zmluvu je oprávnená vypovedať každá zo zmluvných strán písomnou výpoveďou s trojmesačnou výpovednou dobou z dôvodov podľa ustanovení § 9 zákona č. 116/1990 Zb. s tým, že výpovedná doba začne plynúť prvým dňom kalendárneho mesiaca nasledujúceho po mesiaci, v ktorom bola písomná výpoveď doručená druhej zmluvnej strane;
- d) odstúpením od tejto zmluvy v prípadoch uvedených v zákone, v tejto zmluve, alebo ak ktorákoľvek zo zmluvných strán podstatným spôsobom porušuje povinnosti vyplývajúce z tejto zmluvy. Odstúpenie od zmluvy je potrebné urobiť písomne, inak sa naň neprihliada. Za podstatné porušenie tejto zmluvy sa považuje najmä omeškanie nájomcu s platením nájomného o viac ako tridsať (30) dní, užívanie priestorov v rozpore s účelom stanoveným



- v tejto zmluve a prenechanie predmetu nájmu do užívania tretej osobe bez písomného súhlasu prenajímateľa;
- e) zánikom (zrušením) zmluvy o dielo na zabezpečenie stravovania uzavretej medzi prenajímateľom ako objednávateľom a nájomcom ako zhotoviteľom.

#### 4. NÁJOMNÉ A ĎALŠIE PLNENIA SPOJENÉ S NÁJMOM

4.1 Plnenia za užívanie priestorov a zariadenia boli stanovené dohodou zmluvných strán nasledovne:

- a) nájomné za priestory kuchyne, jedálne a bufetu (spolu 185,25 m<sup>2</sup>) vo výške 14,- €/m<sup>2</sup> ročne,
- b) nájomné za skladové a manipulačné priestory (spolu 140,22 m<sup>2</sup>) vo výške 7,- €/m<sup>2</sup> ročne,
- c) úhrady za služby spojené s nájmom (cena za elektrinu, teplo a plyn, vodné, stočné apod.) vo výške 20.232,17 € ročne,
- d) nájomného za zariadenia vo výške 8.889,09 € ročne a
- e) miestneho poplatku za komunálne odpady a drobné stavebné odpady podľa zákona č. 528/2004 Z. z. v znení neskorších predpisov vo výške 4.324,32 € ročne. Výšku poplatku určí správca dane osobitne pre každý príslušný kalendárny rok s tým, že poplatok platí prenajímateľ.

4.2 Plnenia podľa odseku 4.1 písm. e) tohto článku môže byť upravené jednostranným právnym úkonom prenajímateľa z titulu zvýšenia miestneho poplatku. Nájomca je povinný na výzvu platiť takto zvýšené plnenia, na základe nového splátkového kalendáru, od najbližšej mesačnej splátky po doručení písomného oznámenia prenajímateľa.

4.3 Plnenia podľa odseku 4.1 písm. a) až d) tohto článku zmluvy sú stanovené bez dane z pridanej hodnoty, ktorú prenajímateľ vyúčtuje nájomcovi podľa všeobecne záväzných právnych predpisov platných v čase zdaniteľného plnenia.

#### 5. PLATOBNÉ PODMIENKY

5.1 Nájomné a ďalšie plnenia sú splatné v mesačných splátkach. Nájomné a ďalšie plnenia za jednotlivé kalendárne mesiace sú splatné podľa splátkového kalendára, ktorý tvorí prílohu č. 4 k tejto zmluve. Splátkový kalendár bude pre nájomcu záväzný. Splátkový kalendár bude nahrádzať faktúru.

5.2 Nájomné bude automaticky započítavané oproti pohľadávke nájomcu voči prenajímateľovi na platenie ceny za dielo podľa zmluvy o dielo na zabezpečenie stravovania uzatvorenej medzi zmluvnými stranami, a to vždy za príslušný kalendárny mesiac, ktorého sa vzájomné pohľadávky zmluvných strán týkajú, bez potreby osobitného započítacieho prejavu.

#### 6. PRÁVA A POVINNOSTI PRENAJÍMATEĽA

6.1 Prenajímateľ sa zaväzuje zabezpečiť a udržiavať priestory počas celej doby nájmu v stave spôsobilom na riadne a nerušené užívanie na účel a za podmienok stanovených v tejto zmluve.

6.2 Prenajímateľ je počas trvania nájmu oprávnený vykonávať potrebnú kontrolu priestorov v sprievode nájomcu alebo ním splnomocnenej osoby, ak o to prenajímateľ písomne alebo telefonicky aspoň jeden (1) deň vopred požiada tak, aby sa kontrola priestorov vykonala počas



pracovného času nájomcu. Právo na kontrolu podľa zmluvy o dielo na zabezpečenie stravovania tým nie je dotknuté.

- 6.3 Prenajímateľ nezodpovedá za žiadne poistné udalosti vzniknuté na veciach nájomcu nachádzajúcich sa v priestoroch.
- 6.4 Prenajímateľ je povinný uskutočňovať všetky potrebné opravy na zariadení a priestoroch s tým, že náklady na opravy v hodnote do 150 € vrátane na jednu opravu je prenajímateľ oprávnený refakturovať nájomcovi a nájomca je povinný ich nahradiť prenajímateľovi. V prípade, ak zariadenia alebo priestory boli poškodené nájomcom, jeho zamestnancami alebo spolupracujúcimi osobami, je prenajímateľ oprávnený požadovať od nájomcu náhradu všetkých nákladov na opravy.

## 7. PRÁVA A POVINNOSTI NÁJOMCU

- 7.1 Nájomca je povinný udržiavať priestory v stave, v akom ich prevzal, najmä udržiavať v priestoroch čistotu a neskladovať a nelikvidovať v nich akýkoľvek odpad.
- 7.2 Nájomca je povinný oznámiť prenajímateľovi včas potrebu opráv na zariadení a priestoroch, pričom nájomca nesie zodpovednosť za škody, ktoré vzniknú v dôsledku nesplnenia tejto povinnosti.
- 7.3 Nájomca sa zaväzuje na vlastné náklady zabezpečovať komplexnú starostlivosť o priestory a zariadenie, vykonávať ich pravidelnú údržbu a upratovanie. Nájomca nemá nárok na náhradu žiadnych nákladov vynaložených na zabezpečenie komplexnej starostlivosti o priestory a zariadenia podľa predchádzajúcej vety.
- 7.4 Nájomca je taktiež povinný vykonať údržbu najneskôr do troch (3) pracovných dní po tom, čo ho na to ústne alebo písomne upozornil/vyzval prenajímateľ.
- 7.5 Nájomca je oprávnený vykonávať stavebné a iné úpravy v priestoroch len s predchádzajúcim písomným súhlasom prenajímateľa a na základe ostatných náležitostí vyžadovaných všeobecne záväznými právnymi predpismi, inak zodpovedá za všetku škodu tým spôsobenú.
- 7.6 Nájomca nie je oprávnený prenechať priestory a zariadenie do podnájmu alebo užívania tretej osobe.
- 7.7 Nájomca sa zaväzuje umožniť prenajímateľovi vykonať kontrolu priestorov a zariadenia v súlade s článkom 6 ods. 6.2 tejto zmluvy a na vykonanie kontroly poskytnúť prenajímateľovi všetku súčinnosť.
- 7.8 Nájomca odovzdá v zapečatenom obale náhradné kľúče od priestorov do úschovy prenajímateľovi, pre prípad nevyhnutného vstupu do priestorov z dôvodu požiaru alebo inej nepredvídateľnej udalosti v čase neprítomnosti nájomcu; aj v takomto prípade je prenajímateľ povinný oznámiť svoj úmysel telefonicky nájomcovi na tel. číslo 055/799 49 66. Na vstup do priestorov z týchto dôvodov dáva nájomca prenajímateľovi neodvolateľný súhlas. O rozpečatení obalu a vstupe do priestorov zo strany prenajímateľa bude vykonaný písomný záznam, ktorý bude predložený nájomcovi.





- 7.9 V prípade skončenia nájmu sa nájomca zaväzuje priestory vypratať a priestory a zariadenie odovzdať do siedmich (7) dní odo dňa skončenia nájomného pomeru založeného touto zmluvou poverenému zamestnancovi, resp. splnomocnenému zástupcovi prenajímateľa v stave, v akom ich prevzal, s prihliadnutím na obvyklé opotrebenie. O odovzdaní priestorov a zariadenia spíšu zmluvné strany zápisnicu. Na zápisnicu sa primerane použijú ustanovenia článku 3 ods. 3.1 tejto zmluvy.
- 7.10 Zmluvné strany sa dohodli, že ak nájomca priestory v lehote uvedenej v odseku 7.9 tohto článku neodovzdá, môže prenajímateľ priestory vypratať za účasti nezainteresovanej tretej osoby a notára a nechať spísať úradný záznam o vyprataní. Na uvedený postup nájomca výslovne udeľuje svoj súhlas a zaväzuje sa všetky takto vzniknuté náklady prenajímateľovi uhradiť bez zbytočného odkladu potom, ako mu bude prenajímateľom oznámená celková suma nákladov spojených s vyprataním. Ustanovenie článku 5 ods. 5.4 tejto zmluvy sa použije primerane.
- 7.11 Nájomca sa súčasne zaväzuje dodržiavať právne predpisy týkajúce sa ochrany pred požiarmi, ochrany a tvorby životného prostredia, ochrany verejného zdravia a pod. v súvislosti s užívaním nehnuteľností. Nájomca zodpovedá prenajímateľovi za všetky škody spôsobené porušením, nesplnením, resp. zanedbaním akejkoľvek povinnosti, ktorá nájomcovi vyplýva z predpisov týkajúcich sa ochrany pred požiarmi, ochrany a tvorby životného prostredia, ochrany verejného zdravia a pod. Za škody sa na účely tejto zmluvy považujú aj sankcie uložené príslušnými štátnymi orgánmi a orgánmi verejnej správy v súvislosti s porušením, nesplnením prípadne zanedbaním povinností v oblasti ochrany pred požiarmi, ochrany a tvorby životného prostredia, ochrany verejného zdravia a pod.
- 7.12 Za vytvorenie podmienok na úseku bezpečnosti a ochrany zdravia pri práci, na úseku ochrany pred požiarmi na účely predchádzania vzniku požiarov a zabezpečenia podmienok na účinné zdolávanie požiarov a na úseku odpadového hospodárstva a dodržiavanie všeobecne záväzných právnych predpisov pri plnení tejto zmluvy, v budove zodpovedá v plnom rozsahu a výlučne nájomca.
- 7.13 Nájomca (ďalej len „prevádzkovateľ kuchyne“) podľa zákona č.79/2015 Z. z. o odpadoch zodpovedá za nakladanie s biologicky rozložiteľným kuchynským odpadom a reštauračným odpadom, ktorého je pôvodcom. Je povinný zaviesť a zabezpečiť vykonávanie triedeného zberu pre biologicky rozložiteľný kuchynský odpad a reštauračný odpad, ktorého je pôvodcom. Prevádzkovateľovi kuchyne sa zakazuje uložiť biologicky rozložiteľný kuchynský a reštauračný odpad, ktorého je pôvodcom, do nádob určených obcou na zber komunálneho odpadu, používať drviče biologicky rozložiteľného kuchynského a reštauračného odpadu napojené na verejnú kanalizáciu a zbaviť sa použitých jedlých olejov a tukov vypúšťaním do kanalizácie.
- 7.14 Zmesový komunálny odpad vznikajúci pri bežnej spotrebe je nájomca povinný ukladať do zberných nádob určených obcou na zber zmesového komunálneho odpadu. Medzi zmesový komunálny odpad nepatria obaly z papiera a lepenky, obaly z plastov (PET fľaše), ani akékoľvek odpady súvisiace s podnikateľskou činnosťou prevádzkovateľa kuchyne. Nájomca je povinný na vlastné náklady zabezpečiť zhodnotenie resp. zneškodnenie všetkých druhov odpadov, ktoré vzniknú počas prevádzky kuchyne, okrem zmesového komunálneho odpadu.

## 8. POISTENIE

- 8.1 Nájomca sa zaväzuje ku dňu začatia nájmu uzatvoriť poistenie zodpovednosti za škody na sumu minimálne 200 000 €, ktoré by v súvislosti s nájmom a touto zmluvou mohol prenajímateľovi



spôsobíť sám nájomca, príp. ktoré by mohli spôsobiť prenajímateľovi tretie osoby (škody spôsobené zákazníkmi, vandalizmom, vlámaním, požiarom, atď.).

- 8.2 Nájomca je povinný poistenie uvedené v odseku 8.1 tohto článku udržiavať po celý čas nájmu, vinkulovať prípadné poistné plnenie v prospech prenajímateľa, zabezpečiť priestory/zariadenie bezpečnostnými zariadeniami uvedenými v poistnej zmluve a tieto riadne používať, ako aj plniť všetky ďalšie podmienky zmluvne vyhradené poisťiteľom, pre prípad neplnenia ktorých poisťiteľ bude oprávnený znížiť alebo odmietnuť poistné plnenie v prípade vzniku poistnej udalosti v/na priestoroch/zariadení, a riadne platiť poistné v zmysle uzatvorenej poistnej zmluvy.
- 8.3 Nájomca je povinný najneskôr do dvoch týždňov po prevzatí priestorov/zariadení odovzdať jedno vyhotovenie poistnej zmluvy prenajímateľovi.
- 8.4 V prípade vzniku poistnej udalosti týkajúcej sa priestorov/zariadení je nájomca povinný písomne alebo faxom informovať poisťiteľa o poistnej udalosti a následne priamo alebo prostredníctvom poisťiteľa aj prenajímateľa a zabezpečiť všetky dôkazy a iné doklady nevyhnutné k zabezpečeniu poistného plnenia; ďalej je povinný poskytnúť prenajímateľovi a poisťiteľovi všetku súčinnosť. Nájomca je tiež povinný bez zbytočného odkladu zabezpečiť uvedenie priestorov/zariadení do stavu predchádzajúceho poistnej udalosti na svoje náklady, pokiaľ sa zmluvné strany nedohodnú inak. Povinnosť nájomcu bez zbytočného odkladu uviesť priestory/zariadenia do pôvodného stavu pred poistnou udalosťou nie je dotknutá tým, že poistné plnenie nepokryje náklady na uvedenie priestorov/zariadení do pôvodného stavu pred poistnou udalosťou a dobou, kedy poisťiteľ príslušné poistné plnenie vyplatí.
- 8.5 Ak nájomca nesplní povinnosti podľa odsekov 8.1 až 8.4 tohto článku a dôjde k poškodeniu alebo zničeniu priestorov/zariadení, nájomca sa zaväzuje nahradiť prenajímateľovi celú takto vzniknutú škodu bez ohľadu na prípadnú zodpovednosť tretích osôb.
- 8.6 V prípade odmietnutia alebo čiastočného odmietnutia poistného plnenia zo strany poisťiteľa, je nájomca povinný uhradiť prenajímateľovi rozdiel, a to až do výšky, v ktorej škoda nebola pokrytá poistným plnením.

## 9. MLČANLIVOSŤ

- 9.1 Zmluvné strany budú mať pri plnení tejto zmluvy prístup k informáciám týkajúcim sa druhej zmluvnej strany (ďalej len „**dotknutá zmluvná strana**“) a jej podnikania, najmä k akýmkoľvek informáciám obchodnej, výrobnjej, prevádzkovej, marketingovej, finančnej, majetkovej, organizačnej, personálnej, hospodárskej a/alebo technickej povahy. Tieto informácie alebo akékoľvek iné informácie verejne neprístupné a súvisiace s činnosťou dotknutej zmluvnej strany, ktoré druhá zmluvná strana získa ústne, písomne alebo v akejkoľvek inej forme pri plnení tejto zmluvy alebo v jej súvislosti, sú predmetom obchodného tajomstva dotknutej zmluvnej strany, alebo ich dotknutá zmluvná strana týmto označuje ako dôverné v zmysle ustanovenia § 271 Obchodného zákonníka (ďalej len „**dôverné informácie**“).
- 9.2 Zmluvné strany sa zaväzujú, že počas trvania tejto zmluvy, ako aj po jej skončení
- a) budú zachovávať mlčanlivosť o dôverných informáciách, najmä sa zaväzujú s dôvernými informáciami zaobchádzať ako s prísne tajnými, tieto dôverné informácie bez **výslovného**



predchádzajúceho písomného súhlasu dotknutej zmluvnej strany priamo alebo nepriamo tretej osobe neoznámiť, nesprístupniť, nezverejniť alebo pre seba alebo iného nevyužiť,

- b) písomne oznámia dotknutej zmluvnej strane akékoľvek okolnosti, ktoré by mohli viesť k vzniku konfliktu záujmov s dotknutou zmluvou stranou,
- c) použijú dôverné informácie iba v súvislosti s plnením predmetu tejto zmluvy a na dosiahnutie účelu podľa tejto zmluvy,
- d) obmedzia zverenie dôverných informácií iba tým svojim zamestnancom, ktorí sú určení na plnenie predmetu tejto zmluvy a u ktorých zabezpečujú dodržiavanie dôvernosti týchto informácií a povinností s tým súvisiacich,
- e) o každom sprístupnení dôverných informácií tretej strane v prípadoch stanovených všeobecne záväznými právnymi predpismi budú informovať dotknutú zmluvnú stranu,

pričom sa uvedené povinnosti zaväzujú vykonávať so všetkou potrebnou odbornou starostlivosťou.

9.3 V prípade porušenia ktorejkoľvek povinnosti podľa odseku 8.2 tohto článku zmluvou stranou je dotknutá zmluvná strana oprávnená požadovať od druhej zmluvnej strany zaplatenie zmluvnej pokuty vo výške 3 320 €, a to za každé jedno porušenie danej povinnosti s tým, že zaplatením zmluvnej pokuty nie je dotknutý nárok na náhradu škody spôsobenej prípadným porušením týchto povinností.

9.4 O každom sprístupnení dôverných informácií tretej strane v prípadoch stanovených všeobecne záväznými právnymi predpismi budú informovať dotknutú zmluvnú stranu s výnimkou povinného zverejnenia tejto zmluvy objednávateľom v súlade so zákonom č. 211/2000 Z. z. o slobodnom prístupe k informáciám a o zmene a doplnení niektorých zákonov (zákon o slobode informácií) v znení neskorších predpisov.

9.5 Zhotoviteľ berie na vedomie, že objednávateľ je právnickou osobou so 100 % majetkovou účasťou štátu, ktorá môže byť zaviazaná k povinnosti zverejniť túto zmluvu na internete, s čím zhotoviteľ bez výhrad súhlasí. Ak k takej skutočnosti dôjde, nebude si zhotoviteľ uplatňovať žiadne nároky voči objednávateľovi a ďalej sa táto skutočnosť nepovažuje za porušenie žiadneho ustanovenia tejto zmluvy.

## 10. DORUČOVANIE

10.1 Všetky listiny, objednávky, dokumenty, požiadavky a oznámenia (ďalej len „oznámenia“) budú medzi zmluvnými stranami zabezpečované listami doručenými poštou alebo osobne alebo faxom, e-mailom alebo telefonátom. Ak bolo oznámenie zasielané poštou, sa považuje za doručené dňom, v ktorom ho adresát prevzal alebo odmietol prevziať, alebo na tretí deň odo dňa podania zásielky na pošte, ak sa uložená zásielka zaslaná na adresu podľa odseku 10.3 tohto článku zmluvy vrátila späť odosielateľovi. Ak bolo oznámenie zasielané faxom, e-mailom alebo oznamované telefonicky alebo osobne v pracovný deň v čase do 16.00 hod., považuje sa za doručené v momente prenosu, resp. oznámenia, inak v nasledujúci pracovný deň.

10.2 Pre **prenajímateľa** budú všetky oznámenia doručované alebo oznamované na nižšie uvedené údaje:

adresa: **Tepláreň Košice, a. s. v skratke TEKO, a. s.**  
Teplárenská 3, 042 92 Košice



kontaktné osoby: [REDACTED]

tel. [REDACTED]

e-mail [REDACTED]

a pre **nájomcu** budú všetky oznámenie doručované alebo oznamované na nižšie uvedené údaje:

adresa:

**ALNEX, s.r.o.**

Alejová 2, 040 04 Košice

kontaktné osoby:

Alena Bačová

tel. + [REDACTED], MT: [REDACTED]

alebo na akúkoľvek inú adresu, faxové, telefónne alebo mobilné telefónne číslo alebo e-mailovú adresu, ktoré budú druhej zmluvnej strane vopred písomne oznámené.

- 10.3 Zmluvné strany sa zároveň zaväzujú oznamovať si navzájom akékoľvek zmeny údajov, ktoré sa ich týkajú a sú potrebné na prípadné uplatnenie oznámenia, najmä všetky zmeny týkajúce sa uzavretej tejto zmluvy, zmenu, či zánik ich právnej subjektivity, adresu ich sídla, bydliska alebo miesta podnikania, bankového spojenia, vstup do konkurzného konania, reštrukturalizácie alebo likvidácie ktorejkoľvek zmluvnej strany. Ak niektorá zmluvná strana nesplní túto povinnosť, nebude oprávnená namietat, že neobdržala akékoľvek oznámenie, a zároveň zodpovedá za akúkoľvek takto spôsobenú škodu.

## 11. ZÁVEREČNÉ USTANOVENIA

- 11.1 Táto zmluva sa spravuje zákonmi Slovenskej republiky bez prihladnutia ku kolíznym normám. Súdny Slovenskej republiky majú výlučnú právomoc na rozhodovanie akýchkoľvek sporov týkajúcich sa tejto zmluvy.
- 11.2 Právne vzťahy neupravené touto zmluvou sa riadia ustanoveniami Obchodného zákonníka č. 513/1991 Zb. v znení neskorších predpisov a v jeho rámci ustanoveniami Občianskeho zákonníka č. 40/1964 Zb. v znení neskorších predpisov a súvisiacimi predpismi.
- 11.3 Táto zmluva sa môže meniť alebo zrušiť iba dohodou zmluvných strán v písomnej forme.
- 11.4 Ak by sa dôvod neplatnosti vzťahoval len na časť tejto zmluvy, bude neplatnou len táto časť.
- 11.5 Táto zmluva tvorí úplnú dohodu medzi zmluvnými stranami týkajúcu sa predmetnej záležitosti. Podpisom tejto zmluvy zanikajú všetky predchádzajúce písomné a ústne dohody súvisiace s predmetom tejto zmluvy a žiadna zo zmluvných strán sa nemôže dovolávať zvláštnych v tejto zmluve neuvedených ústnych dojednaní a dohôd.
- 11.6 Táto zmluva bola vyhotovená v štyroch (4) rovnopisoch, po dvoch (2) pre každú zmluvnú stranu.
- 11.7 Táto zmluva nadobúda platnosť dňom podpisu oboma zmluvnými stranami a účinnosť podľa článku 3 ods. 3.2 tejto zmluvy nie však skôr, ako dňom nasledujúcim po dni jej zverejnenia v Centrálnom registri zmlúv.
- 11.8 Súčasťou tejto zmluvy sú:

- a) príloha č. 1 – výpis z LV č. 11671 pre k. ú. Južné Mesto,





- b) príloha č. 2 – náčrt nebytových priestorov,
- c) príloha č. 3 – položkový zoznam zariadenia,
- d) príloha č. 4 – splátkový kalendár
- e) príloha č. 5 – výpisy z registrov zmluvných strán

11.9 Zmluvné strany vyhlasujú, že sú plne spôsobilé na právne úkony, že ich zmluvná voľnosť nie je ničím obmedzená, že túto zmluvu neuzatvárajú ani v tiesni, ani za nápadne nevýhodných podmienok, že si obsah zmluvy dôkladne prečítali, jej obsahu porozumeli a tento vyjadruje ich slobodnú, vážnu a spoločnú vôľu, a na znak súhlasu ju vlastnoručne podpisujú.

V Košiciach dňa 20 APR. 2017

Za Prenajímateľa:

Ing. Ladislav Koch  
predseda predstavenstva

Ing. František Hazala  
člen predstavenstva

V Košiciach dňa 20. 4. 2017

Za nájomcu:

Alena Bačová  
konateľka



**Príloha č. 1**  
**Výpis z LV č. 11671 pre k. ú. Južné Mesto**

Úrad geodézie, kartografie a katastra Slovenskej republiky  
**VÝPIS Z KATASTRA NEHNUTEĽNOSTÍ**

Okres: **Košice IV**

Vytvorené cez katastrálny portál

Obec: **KOŠICE - JUH**

Dátum vyhotovenia **15.02.2017**

Katastrálne územie: **Južné Mesto**

Čas vyhotovenia: **11:02:51**

**VÝPIS Z LISTU VLASTNÍCTVA č. 11671**

ČASŤ A: MAJETKOVÁ PODSTATA

**PARCELY registra "C" evidované na katastrálnej mape**

<i>Parcelné číslo</i>	<i>Výmera v m2</i>	<i>Druh pozemku</i>	<i>Spôsob využ. p.</i>	<i>Umiest. pozemku</i>	<i>Právny vzťah</i>	<i>Druh ch.n.</i>
342/ 1	30135	Vodné plochy	12	1		
342/ 6	24	Vodné plochy	12	1		
3306/ 1	99555	Zastavané plochy a nádvoría	25	1		
3306/ 5	204	Zastavané plochy a nádvoría	17	1		
3306/ 6	824	Zastavané plochy a nádvoría	17	1		
3306/ 7	13012	Zastavané plochy a nádvoría	17	1		
3306/ 8	227	Zastavané plochy a nádvoría	17	1		
3306/ 9	3502	Zastavané plochy a nádvoría	17	1		
3306/ 10	140	Zastavané plochy a nádvoría	17	1		
3306/ 11	675	Zastavané plochy a nádvoría	17	1		
3306/ 12	15	Zastavané plochy a nádvoría	17	1		
3306/ 13	402	Zastavané plochy a nádvoría	17	1		
3306/ 14	69	Zastavané plochy a nádvoría	17	1		
3306/ 15	65	Zastavané plochy a nádvoría	17	1		
3306/ 16	13	Zastavané plochy a nádvoría	16	1		
3306/ 17	52	Zastavané plochy a nádvoría	17	1		
3306/ 18	38	Zastavané plochy a nádvoría	17	1		
3306/ 19	31	Zastavané plochy a nádvoría	17	1		
3306/ 20	13	Zastavané plochy a nádvoría	17	1		
3306/ 21	129	Zastavané plochy a nádvoría	17	1		
3306/ 22	18	Zastavané plochy a nádvoría	16	1		
3306/ 23	12	Zastavané plochy a nádvoría	16	1		
3306/ 24	169	Zastavané plochy a nádvoría	17	1		
3306/ 25	41	Zastavané plochy a nádvoría	17	1		
3306/ 26	83	Zastavané plochy a nádvoría	17	1		
3306/ 27	198	Zastavané plochy a nádvoría	17	1		
3306/ 28	163	Zastavané plochy a nádvoría	17	1		
3306/ 29	319	Zastavané plochy a nádvoría	17	1		

PARCELY registra "C" evidované na katastrálnej mape

Parcelné číslo	Výmera v m2	Druh pozemku	Spôsob využ. p.	Umiest. pozemku	Právny vzťah	Druh ch.n.
3306/ 30	1109	Zastavané plochy a nádvoria	17	1		
3306/ 31	9	Zastavané plochy a nádvoria	17	1		
3306/ 32	418	Zastavané plochy a nádvoria	17	1		
3306/ 33	146	Zastavané plochy a nádvoria	17	1		
3306/ 34	146	Zastavané plochy a nádvoria	17	1		
3306/ 35	146	Zastavané plochy a nádvoria	17	1		
3306/ 36	134	Zastavané plochy a nádvoria	17	1		
3306/ 37	68	Zastavané plochy a nádvoria	17	1		
3306/ 38	316	Zastavané plochy a nádvoria	17	1		
3306/ 39	326	Zastavané plochy a nádvoria	17	1		
3306/ 40	101	Zastavané plochy a nádvoria	17	1		
3306/ 41	87	Zastavané plochy a nádvoria	17	1		
3306/ 42	65	Zastavané plochy a nádvoria	17	1		
3306/ 43	23	Zastavané plochy a nádvoria	17	1		
3306/ 44	80	Zastavané plochy a nádvoria	17	1		
3306/ 45	63	Zastavané plochy a nádvoria	17	1		
3306/ 46	47	Zastavané plochy a nádvoria	17	1		
3306/ 47	29	Zastavané plochy a nádvoria	17	1		
3306/ 48	335	Zastavané plochy a nádvoria	17	1		
3306/ 49	451	Zastavané plochy a nádvoria	17	1		
3306/ 50	3413	Zastavané plochy a nádvoria	17	1		
3306/ 51	613	Zastavané plochy a nádvoria	17	1		
3306/ 52	38	Zastavané plochy a nádvoria	17	1		
3306/ 53	310	Zastavané plochy a nádvoria	17	1		
3306/ 54	387	Zastavané plochy a nádvoria	17	1		
3306/ 55	167	Zastavané plochy a nádvoria	17	1		
3306/ 56	520	Zastavané plochy a nádvoria	17	1		
3306/ 57	360	Zastavané plochy a nádvoria	17	1		
3306/ 58	160	Zastavané plochy a nádvoria	17	1		
3306/ 59	320	Zastavané plochy a nádvoria	17	1		
3306/ 60	165	Zastavané plochy a nádvoria	17	1		
3306/ 73	88	Zastavané plochy a nádvoria	19	1		
Právny vzťah k stavbe evidovanej na pozemku 3306/ 73 je evidovaný na liste vlastníctva číslo 13678.						
3306/ 81	239	Zastavané plochy a nádvoria	17	1		4
3306/ 82	188	Zastavané plochy a nádvoria	17	1		4
3306/ 87	301	Zastavané plochy a	25	1		



**PARCELY registra "C" evidované na katastrálnej mape**

<i>Parcelné číslo</i>	<i>Výmera v m2</i>	<i>Druh pozemku</i>	<i>Spôsob využ. p.</i>	<i>Umiest. pozemku</i>	<i>Právny vzťah</i>	<i>Druh ch.n.</i>
3306/ 94	300	Zastavané plochy a nádvoría	18	1		
3306/ 96	48	Zastavané plochy a nádvoría	18	1		
3306/ 97	948	Zastavané plochy a nádvoría	22	1		
3307	2871	Záhrady	4	1		
3308	1317	Zastavané plochy a nádvoría	16	1		
3309	688	Ostatné plochy	29	1		
3310	1834	Ostatné plochy	29	1		
3315	862	Ostatné plochy	29	1		
3316	1155	Ostatné plochy	29	1		
3317	45746	Vodné plochy	12	1		
3318/ 5	964	Ostatné plochy	34	1		
3318/ 15	20083	Zastavané plochy a nádvoría	18	1		
3318/ 16	774	Zastavané plochy a nádvoría	22	1		
3318/ 17	1513	Zastavané plochy a nádvoría	16	1		
3318/ 18	1141	Zastavané plochy a nádvoría	16	1		
3318/ 19	470	Zastavané plochy a nádvoría	16	1		
3318/ 20	423	Ostatné plochy	29	1		
3318/ 21	414	Ostatné plochy	29	1		
3318/ 22	422	Ostatné plochy	29	1		
3318/ 24	7842	Zastavané plochy a nádvoría	25	1		
3318/ 25	617	Zastavané plochy a nádvoría	25	1		
3318/120	2614	Zastavané plochy a nádvoría	22	1		
3318/131	501	Zastavané plochy a nádvoría	25	1		
3318/133	895	Zastavané plochy a nádvoría	25	1		
3318/169	272	Ostatné plochy	29	1		
3486/ 1	2180	Zastavané plochy a nádvoría	22	1		
3486/ 2	727	Zastavané plochy a nádvoría	22	1		
3486/ 14	2470	Zastavané plochy a nádvoría	22	1		
3486/ 15	645	Zastavané plochy a nádvoría	22	1		
3486/ 24	19	Ostatné plochy	29	1		

**Legenda:**

*Spôsob využívania pozemku:*

- 29 - Pozemok, na ktorom je okrasná záhrada, uličná a sídlisková zeleň, park a iná funkčná zeleň a lesný pozemok na rekreačné a poľovnícke využitie
- 22 - Pozemok, na ktorom je postavená inžinierska stavba - cestná, miestna a účelová komunikácia, lesná cesta, poľná cesta, chodník, nekryté parkovisko a ich súčasť
- 12 - Vodná plocha (jazero, umelá vodná nádrž, odkryté podzemné vody - štrkovisko, bagrovisko a iné)
- 17 - Pozemok, na ktorom je postavená budova bez označenia súpisným číslom
- 4 - Pozemok prevažne v zastavanom území obce alebo v záhradkárskej osade, na ktorom sa pestuje zelenina, ovocie, okrasná nízka a vysoká zeleň a iné poľnohospodárske plodiny
- 18 - Pozemok, na ktorom je dvor
- 19 - Pozemok, na ktorom je spoločný dvor
- 16 - Pozemok, na ktorom je postavená nebytová budova označená súpisným číslom
- 34 - Pozemok, na ktorom je manipulačná a skladová plocha, objekt a stavba slúžiaca lesnému hospodárstvu
- 25 - Pozemok, na ktorom je postavená ostatná inžinierska stavba a jej súčasť

*Umiestnenie pozemku:*

- 1 - Pozemok je umiestnený v zastavanom území obce

*Právny vzťah:*

## PARCELY registra "C" evidované na katastrálnej mape

Parcelné číslo    Výmera v m2    Druh pozemku    Spôsob využ. p.    Umiest. pozemku    Právny vzťah    Druh ch.n.  
 4 - Vlastník pozemku je vlastníkom stavby postavenej na tomto pozemku

### Stavby

Súpisné číslo	na parcele číslo	Druh stavby	Popis stavby	Druh ch.n.	Umiest. stavby
1821	3308	1	budova		1
1823	3306/ 16	1	bud.		1
1823	3306/ 22	1	budova		1
1823	3306/ 23	1	budova		1
2402	3318/ 19	1	budova		1
2403	3318/ 18	1	budova		1
2404	3318/ 17	1	budova		1
2407	3095/ 8	1	budova		1
Právny vzťah k parcele na ktorej leží stavba 2407 je evidovaný na liste vlastníctva číslo 11650.					
3003	501/ 36	20	dom		1
Právny vzťah k parcele na ktorej leží stavba 3003 je evidovaný na liste vlastníctva číslo 11650.					
	3306/ 5	1	dielna		1
	3306/ 6	1	rozmrazovna		1
	3306/ 7	20	kotolna		1
	3306/ 8	1	trafostanica		1
	3306/ 9	1	upr.vody		1
	3306/ 10	20	remiza lokom.		1
	3306/ 11	20	dielna		1
	3306/ 12	20	straz.bud.		1
	3306/ 13	1	neutraliz.st.		1
	3306/ 14	1	presyp.st.		1
	3306/ 15	1	presyp.st.		1
	3306/ 17	20	velin		1
	3306/ 18	20	odber.tun.		1
	3306/ 19	20	presyp.uz.		1
	3306/ 20	20	utulok		1
	3306/ 21	20	red.stan.		1
	3306/ 24	20	kotolna		1
	3306/ 25	20	komin		1
	3306/ 26	20	cerp.st.		1
	3306/ 27	20	usmer.st.		1
	3306/ 28	20	elektost.odl.		1
	3306/ 29	20	cerpacka		1
	3306/ 30	20	nadrze		1
	3306/ 31	20	vaha		1
	3306/ 32	20	bagrov.st.		1
	3306/ 33	20	usmernov.st.		1
	3306/ 34	20	usmer.st.		1
	3306/ 35	20	usmer.st.		1
	3306/ 36	20	usmer.st.		1
	3306/ 37	20	komin		1
	3306/ 38	1	sklad		1
	3306/ 39	1	termosklad		1
	3306/ 40	1	sklad		1
	3306/ 41	1	sklad		1
	3306/ 42	1	sklad		1
	3306/ 43	1	sklad		1
	3306/ 44	1	sklad		1
	3306/ 45	20	dielna		1
	3306/ 46	20	stoz.		1
	3306/ 47	1	sklad		1
	3306/ 48	20	dielne		1
	3306/ 49	20	satne		1
	3306/ 50	20	dielne		1
	3306/ 51	20	garaze		1
	3306/ 52	20	rampa		1
	3306/ 53	1	sklad		1
	3306/ 54	20	kompresor.		1

## Stavby

Súpisné číslo	na parcele číslo	Druh stavby	Popis stavby	Druh ch.n.	Umiest. stavby
	3306/ 55	20	poz.utvar.		1
	3306/ 56	20	kult.str.		1
	3306/ 57	20	garaze		1
	3306/ 58	20	garaze		1
	3306/ 59	20	cerp.st.		1
	3306/ 60	20	montaz.b.		1
	3306/ 81	1	vedľajšia stavba		1
	3306/ 82	1	vedľajšia stavba		1
	3306/ 87	18	suchý odber popola		1

Legenda:

Druh stavby:

20 - Iná budova

1 - Priemyselná budova

18 - Budova technickej vybavenosti sídla (vymenníková stanica, budova na rozvod energií, čerpacia a prečerpávací stanica, úpravňa vody, transformačná stanica a rozvodňa, budova vodojemu alebo čistiareň odpadových vôd a iné)

Kód umiestnenia stavby:

1 - Stavba postavaná na zemskom povrchu

### ČASŤ B: VLASTNÍCI A INÉ OPRÁVNENÉ OSOBY

**Por. číslo** **Priezvisko, meno (názov), rodné priezvisko, dátum narodenia, rodné číslo (IČO) a Spoluvlastnícky podiel miesto trvalého pobytu (sídlo) vlastníka**

Účastník právneho vzťahu:

**Vlastník**

1 Tepláreň Košice, a.s., Teplárenská 3, Košice, PSČ 042 92, SR

1 / 1

**IČO :**

**Titul nadobudnutia**

Žiadosť o zápis č.1.8./1030/Oc zo dňa 12.2.2002, Z-208/2002 v.z.1034/02

**Titul nadobudnutia**

Kúpna zmluva V-1002/2002 v.z.1119/02

**Titul nadobudnutia**

Žiadosť o zápis stavby - GP č.15/2006, Z-4779/2006 v.z.290/07

**Titul nadobudnutia**

Kúpna zmluva V-5003/2007 zo dňa 13.06.2007 v.z.1017/07

**Titul nadobudnutia**

Rozhodnutie o povolení vkladu zámennej zmluvy V-6727/2012 zo dňa 5.11.2012 - v.z.2028/2012

**Titul nadobudnutia**

Žiadosť o zápis stavieb Z-451/2013 zo 17.01.2013 - 215/13

**Titul nadobudnutia**

Žiadosť o zápis GPč. 6/2014, R-1461/14 zo dňa 6.6.2014 - 1082/14

- 1 Zmluva o zriadení vecného bremena: stále úkryty CO na parcele č. 3308 v prospech Okresného úradu Košice, V-72/93 v.z.767/94
- 1 Vecné bremeno spočívajúce v práve trpieť prechod a prejazd motorovými vozidlami cez pozemky parc.č. 3318/16, 3486/1 a 3486/2 v rozsahu spevnených plôch na pozemkoch, ktoré slúžia ako prístupové komunikácie v prospech Východoslovenská distribučná, a.s., Mlynská 31, 042 91 Košice, IČO: 36 599 361, V-14342/2008 zo dňa 19.01.2009 v.z.145/09
- 1 Oprávnený z vecného bremena v LV 13516 a 13618 podľa V-13951/2008 zo dňa 21.01.2009 v.z.160/09
- 1 Oprávnený z vecného bremena v LV 14232 podľa V-13950/2008 zo dňa 28.01.2009 v.z.184/09
- 1 Oprávnený z vecného bremena k parc.č. 449/319 vo vyznačenom rozsahu podľa GP č. 36583600-54/2009 na LV 13782, k.ú. Južné mesto na základe zák.č. 657/2004 Z.z. o tepelnej energetike, Z-4450/2009 zo dňa 07.08.2009 v.z.1228/09
- 1 Oprávnený z vecného bremena k parc.č. 449/232 vo vyznačenom rozsahu podľa GP č. 36583600-66/2009 na LV 13290, k.ú. Južné mesto na základe zák.č. 657/2004 Z.z. o tepelnej energetike, Z-4451/2009 zo dňa 07.08.2009 v.z.1229/09
- 1 Oprávnený z vecného bremena k parc.č. 449/131, 449/264 vo vyznačenom rozsahu podľa GP č. 36583600-67/2009 na LV 13463, k.ú. Južné mesto na základe zák.č. 657/2004 Z.z. o tepelnej energetike, Z-4452/2009 zo dňa 07.08.2009 v.z.1230/09
- 1 Oprávnený z vecného bremena k parc.č. 449/102 vo vyznačenom rozsahu podľa GP č. 36583600-68/2009 na LV 13601, k.ú. Južné mesto na základe zák.č. 657/2004 Z.z. o tepelnej energetike, Z-4453/2009 zo dňa 07.08.2009 v.z.1231/09
- 1 Oprávnený z vecného bremena k nehnuteľnostiam parc. č. 2459/30, 2459/31, 2459/32, 2459/33, 2459/34, 2459/35, 2459/36, 2459/37 a 2459/93 vo vyznačenom rozsahu podľa GP č. 36583600-202/2008 na LV č. 13225 k.ú. Južné mesto na základe zákona č. 657/2004 Z.z. o tepelnej energetike, Z-1119/2010 zo dňa 24.02.2010 v.z.557/2010
- 1 Oprávnený z vecného bremena k nehnuteľnostiam parc. č. 495/21, 3472/4 vo vyznačenom rozsahu podľa GP č. 36583600-74/2009 na LV č. 11513 k.ú. Južné mesto na základe zákona č. 657/2004 Z.z. o tepelnej energetike, Z-4256/2009 zo dňa 27.07.2009 v.z.589/10
- 1 Oprávnený z vecného bremena k nehnuteľnosti parc. č. 499/88 vo vyznačenom rozsahu podľa GP č. 36583600-157/2009 na LV č. 13618 k.ú. Južné mesto na základe zákona č. 657/2004 Z.z. o tepelnej energetike, Z-4444/2009 zo dňa 07.08.2009 v.z.590/10
- 1 Oprávnený z vecného bremena k nehnuteľnostiam parc. č. 499/90, 499/92 vo vyznačenom rozsahu podľa GP č. 36583600-73/2009 na LV č. 13377 k.ú. Južné mesto na základe zákona č. 657/2004 Z.z. o tepelnej energetike, Z-4443/2009 zo dňa 07.08.2009 v.z.595/10
- 1 Oprávnený z vecného bremena k nehnuteľnosti parc. č. 499/105 vo vyznačenom rozsahu podľa GP č. 36583600-156/2009 na LV č. 11650 k.ú. Južné mesto na základe zákona č. 657/2004 Z.z. o tepelnej energetike, Z-4445/2009 zo dňa 07.08.2009 v.z.596/10
- 1 Oprávnený z vecného bremena k nehnuteľnosti parc. č. 499/101 vo vyznačenom rozsahu podľa GP č. 36583600-154/2009 na LV č. 13597 k.ú. Južné mesto na základe zákona č. 657/2004 Z.z. o tepelnej energetike, Z-4447/2009 zo dňa 07.08.2009 v.z.597/10
- 1 Oprávnený z vecného bremena k nehnuteľnosti parc. č. 449/202 vo vyznačenom rozsahu podľa GP č. 36583600-55/2009 na LV č. 13202 k.ú. Južné mesto na základe zákona č. 657/2004 Z.z. o tepelnej energetike, Z-4448/2009 zo dňa 07.08.2009 v.z.598/10
- 1 Oprávnený z vecného bremena k nehnuteľnostiam parc. č. 449/190, 449/459, 449/460 vo vyznačenom rozsahu podľa GP č. 36583600-52/2009 na LV č. 12778 k.ú. Južné mesto na základe zákona č. 657/2004 Z.z. o tepelnej energetike, Z-4449/2009 zo dňa 07.08.2009 v.z.599/10
- 1 Oprávnený z vecného bremena k nehnuteľnosti parc. č. 499/86 vo vyznačenom rozsahu podľa GP č. 36583600-155/2009 na LV č. 11770 k.ú. Južné mesto na základe zákona č. 657/2004 Z.z. o tepelnej energetike, Z-4446/2009 zo dňa 07.08.2009 v.z.636/10
- 1 Oprávnený z vecného bremena k nehn. parc.č. 2459/77 na LV č. 12727, k.ú. Južné mesto, Z-2915/2010 zo dňa 12.05.2010 v.z.761/10
- 1 Oprávnený z vecného bremena k parc.č. 2460/1 vo vyznačenom rozsahu podľa GP č. 36583600-208/2008 na LV 13645, k.ú. Južné mesto na základe zák.č. 657/2004 Z.z. o tepelnej energetike, Z-2911/2010 zo dňa 12.05.2010 v.z.800/09
- 1 Oprávnený z vecného bremena k parc.č. 510/164 a 510/389 vo vyznačenom rozsahu podľa GP č. 36583600-34/2009 na LV č. 11630 k.ú. Južné mesto na základe zák.č. 657/2004 Z.z. o tepelnej energetike, Z-3417/2010 zo dňa 01.06.2010 v.z.828/10
- 1 Oprávnený z vecného bremena k parcele č. 2459/80 vo vyznačenom rozsahu podľa GP č. 36583600-206/2008 na LV č. 13170 k.ú. Južné mesto na základe zák.č. 657/2004 Z.z. o tepelnej energetike, Z-2912/2010 v.z.964/10
- 1 Oprávnený z vecného bremena k parc.C KN č. 2470/1 vo vyznačenom rozsahu podľa GP č. 36583600-8/2009 na LV č. 14153 k.ú. Južné mesto na základe zák.č. 657/2004 Z.z. o tepelnej energetike, Z-2922/2010 zo dňa 12.05.2010 v.z.974/10
- 1 Oprávnený z vecného bremena k parc.C KN č. 2459/81 vo vyznačenom rozsahu podľa GP č. 36583600 - 204/2008 na LV č. 13 007, k.ú. Južné mesto na základe zákona č. 657/2004 Z.z. o tepelnej energetike, Z-2913/2010 v.z.987/10
- 1 Oprávnený z vecného bremena na pozemok p. CKN č. 1664/1, 1712 v LV 11650 a pozemok p. CKN č. 1708/412 v LV 14465 podľa V-4223/2012 zo dňa 14.06.2012 v.z.1076/12
- 1 Oprávnený z vecného bremena k nehn. parcela č. 2712, č. 2716, kat. územie Severné mesto, LV 11620, V-6415/13 zo dňa 10.10.2013 v.z. 1914/13
- 1 Oprávnený z vecného bremena k nehnuteľnosti č.772 na LV 14498, k.ú. Terasa, Z-2907/10 z 12.5.2010 v.z.1547/10 - 95/14



- 1 Oprávnený z vecného bremena k nehnuteľnosti parcela č.3006/1, č.3852/1 na LV 12576, k.ú. Terasa, Z-3422/10 v.z.2103/10 - 95/14
- 1 Oprávnený z vecného bremena k parcele reg. 'C' KN č.3007/1 a 3007/7 na LV 12576, k.ú. Terasa, V-7088/11 zo dňa 19.9.2011 v.z.2921/11 - 95/14
- 1 Oprávnený z vecného bremena k parcele reg. 'C' KN č. 228 na LV 12576, k.ú. Terasa, V-7086/11 zo dňa 19.9.2011 v.z.2922/11 - 95/14
- 1 Oprávnený z vecného bremena k parcele reg. 'C' KN č. 2953/1, 2953/18 na LV 12576 a parc.č. 3877/11, 3877/12 na LV 15038, k.ú. Terasa, V-7085/11 zo dňa 19.9.2011 v.z.2923/11 - 95/14
- 1 Zmluva o zriadení vecného bremena spočívajúce v povinnosti povinného strpieť umiestnenie stavby SO 07 - Vonkajší vodovod a jej príslušenstva slúžiacom pozemku v rozsahu GP č. 181/2014 cez parc.č. 342/1 vodné plochy o výmere 30135 m2, 3486/1 zast.pl. o výmere 2180 m2, 3486/2 zast.pl. o výmere 727 m2, 3486/14 zast.pl. o výmere 2470 m2 v prospech Východoslovenská distribučná, a.s., IČO: 36599361, Mlynská 31, 042 91 Košice, V - 9506/2014 zo dňa 21.11.2014 - 2242/2014.
- 1 V 9508/2014 Zmluva o zriadení vecného bremena spočívajúceho v práve prechodu a prejazdu cez koľaj železničnej vlečky na slúžiacom pozemku, umiestnenia inžinierskych sietí a práva údržby v rozsahu GP č. 182/2014 cez pozemok par. reg. CKN č. 3306/1, zastavané plochy a nádvoria o výmere 99555 m2 v prospech Východoslovenská distribučná, a.s., IČO 36599361, Mlynská 31, 042 91 Košice, zo dňa 7.1.2015 - číslo zmeny 43/2015
- 1 Oprávnený z vecného bremena k parc.č. 445/2 vo vyznačenom rozsahu podľa GP č. 90/2015, na LV 14547, k.ú. Južné mesto, V-13269/2015 z 29.01.2016 - 195/16
- 1 Oprávnený z vecného bremena IN REM k parc.č. 1664/1, 1712, 1708/2 vo vyznačenom rozsahu podľa GP č. 26/2012 na LV 11650, 14465, k.ú. Južné mesto, V-14361/2016 zo 7.2.2017 - 251/17
- 1 Oprávnený z vecného bremena IN REM k parc.č. 2967, 2968 vo vyznačenom rozsahu podľa GP č. 25/2012 na LV 11650, k.ú. Južné mesto, V-14364/2016 zo 7.2.2017 - 252/17

**Iné údaje:**

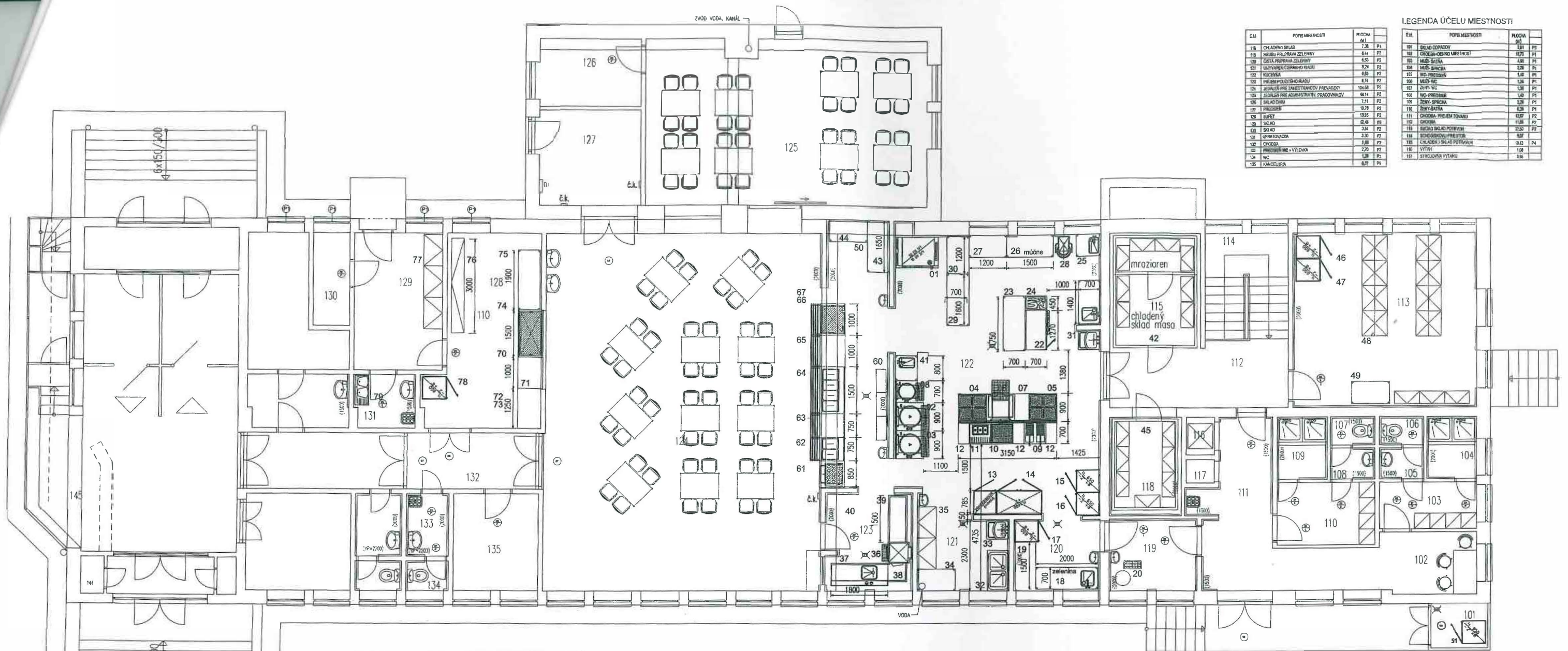
Zápis GP č. 36583600-78/2008, R-1274/2008 v.z.1356/08

- 1 Zápis GP č. 2/2012. R-559/13 zo dňa 6.3.2013 - 780/13

**Poznámka:**

Bez zápisu.

**Príloha č. 2**  
**Nákres nebytových priestorov**



ŠM	POPIS MIESTNOSTI	PLOCHA	ŠM	POPIS MIESTNOSTI	PLOCHA
116	CHLADENÝ SKLAD	7,38	111	CHODBA	2,81
118	MISLU PRÁRAVA ZELDENÝ	6,44	112	CHODBA-DIEŤA MIESTNOSŤ	18,33
120	ZETA PRÁRAVA ZELDENÝ	6,53	113	MISLU-SATVA	4,86
121	UŠŤAVKA ČERNÝH MASA	9,24	114	MISLU-SPIČKA	3,28
122	MUCHSBA	6,65	115	WC-PRIECHOZ	1,48
123	PRÍEMPOUŠŤO RÁDŤ	6,74	116	MISLU-WC	1,38
124	ZETA PRÁRAVA ZELDENÝ	10,58	117	ZERY-WC	1,38
125	ZETA PRÁRAVA ZELDENÝ	48,14	118	WC-PRIECHOZ	1,48
126	SALACIARNA	3,11	119	ZERY-SPIČKA	3,28
127	PRACOVNIA	10,18	120	ZERY-BATIA	6,38
128	SUFET	18,85	121	CHODBA-PRIECHOZ	13,87
129	SKLAD	6,48	122	CHODBA	1,88
130	SKLAD	3,84	123	CHODBA-SKLAD POTRAVIN	3,28
131	CHODBA	3,30	124	CHODBOVÁ PRÍECHOZ	5,87
132	CHODBA	2,88	125	CHLADENÝ SKLAD POTRAVIN	10,13
133	WC	2,70	126	VÝŤAĤ	1,28
134	WC	1,38	127	STROJOVNÁ VÝŤAĤ	9,08
135	KANCELARIA	6,37			

počíslo	NÁZOV ZARIADENIA	Elektr. príkon kW / V (1 ks)	Práca príkon light	ks
67	Ošetrova samostatná vlnica	0,30 kW 230 V		1
68	Neutrálny pult			1
69	Neutrálny pult so zábradlím na lete			1
64	Trhací pult 4 GN 1/1	4,80 kW 230 V		1
65	Neutrálny pult so zábradlím na lete			1
62	Teplý pult 2 GN 1/1	2,40 kW 230 V		1
61	Sklep na ličky			1
60	Nerezová skrinia zo zasúvacími dverkami			3
VÝDANÁ LINKA				
51	Chladica skrinia 500 litrov	0,30 kW 230 V		1
50	Nerezový stoj	0,30 kW 230 V		2
49	Pracovný stôl nerezový			1
48	Stĺpcový regál			12
47	Chladica skrinia 650 litrov	0,30 kW 230 V		1
46	Chladica skrinia 650 litrov	0,30 kW 230 V		1
45	Chladica box	0,50 kW 230 V		1
44	Pracovný stôl nerezový			1
43	Pracovný stôl nerezový			1
42	Chladica a mraziaca box s regálmi	0,50 + 0,75 kW 230 V		1
41	Pracovný stôl nerezový s drazom			1

počíslo	NÁZOV ZARIADENIA	Elektr. príkon kW / V (1 ks)	Práca príkon light	ks
40	Nerezový regál			1
39	Ošetrovač skriň			1
38	Rohový skriň			1
37	Pracovný stôl s drazom			1
36	Usporiadateľná skrinia kotlíkovej (sterilizácia)	7,50 kW 400 V		1
35	Nerezový regál			2
34	Pracovný stôl nerezový			1
33	Kombinovaná vlnica s umývadlom			1
32	Umývadlo dvojčlánok s 6ks sprcho			1
31	Kombinovaná vlnica s umývadlom			1
30	Pracovný stôl nerezový			1
29	Pracovný stôl nerezový			1
28	Kuchyňský robot 40 litrov	5,00 kW 400 V		1
27	Pracovný stôl nerezový			1
26	Pracovný stôl nerezový s mrazicou doskou			1
25	Pracovný stôl nerezový s drazom			1
24	Mislička			1
23	Pracovný stôl nerezový			1
22	Chladica skrinia nerezový s drazom	0,50 kW 230 V		1
21	Pracovný stôl nerezový s drazom			1

počíslo	NÁZOV ZARIADENIA	Elektr. príkon kW / V (1 ks)	Práca príkon light	ks
20	Štraba na zemiaky	2,20 kW 230 V		1
19	Pracovný stôl nerezový			1
18	Pracovný stôl nerezový s drazom			1
17	Chladica skrinia 650 litrov	0,30 kW 230 V		1
16	Chladica skrinia 650 litrov	0,30 kW 230 V		1
15	Chladica skrinia 650 litrov	0,30 kW 230 V		1
14	Chladica skrinia na GN 1/1 - 1400 litrov	0,55 kW 230 V		1
13	Stĺpcový regál	1,80 kW 230 V		1
12	Neutrálna plocha s pastičkami			3
11	Elektrická hrniec 2 x 15 litrov	18,00 kW 400 V		1
10	Elektrická opalovacia doska	6,80 kW 400 V		1
9	Elektrický varič cestovín	9,00 kW 400 V		1
8	Elektrický kotol 50 litrov	7,00 kW 400 V		1
7	Neutrálna plocha s pastičkami			1
6	Elektrická smažička panvica skriňová	9,00 kW 400 V		1
5	Elektrický sporák 4-plaňový	13,00 kW 400 V		1
4	Elektrický sporák 4-plaňový s rúrou	18,00 kW 400 V		1
3	Elektrický kotol 100 litrov		30 light	1
2	Elektrický kotol 150 litrov		30 light	1
1	Konektor 10 GN 211	24,00 kW 400 V		1

ZOZNAM STROJOV A ZARIADENÍ

počíslo	NÁZOV ZARIADENIA	Elektr. príkon kW / V (1 ks)	Práca príkon light	ks
79	Umývadlo dvojčlánok			1
78	Chladica skrinia 500 litrov preklika	0,30 kW 230 V		1
77	Skladový regál			1
76	Pracovný stôl			1
75	Nerezový stôl	285 V		1
74	Pracovný stôl nerezový			1
73	Teplý výťah GN	1,10 kW 230 V		1
72	Pracovný stôl nerezový	0,30 kW 230 V		1
71	Pracovný pult			1
70	Chladica predajná vlnica	0,50 kW 230 V		1

10,000 + PODLAHA PRÍZEMIA

OPRAVA VÝŤAĤOV A ZARIADENÍ

OPRAVA KUCHYNNE A JEŽALNE TERAZ KOŠICE

OPROJEKT TECHNICKÝCH VÝBĚV A ZARIADENÍ

1:50

10/01

**Príloha č. 3**  
**Položkový zoznam zariadenia**



Položkovitý zoznam zariadenia kuchyne a bufetu v TEKO, a. s.

pol.	ks	Názov	Typ	Rozmer mm	elektrická energia	
					napätie	príkon kW
1	1	Konvektomat 10GN 2/1, podstava, vozík, sprcha...	FEM 207	1340 x 995 x 1010	400	24,00
2	1	Elektrický kotol 100l	KE-100		400	12,00
3	1	Elektrický kotol 150l	KE-150		400	18,00
4	1	Elektrický sporák 4-platňový s rúrou	E4F	900 x 900 x 850	400	18,00
5	1	Elektrický sporák 4-platňový	E4A	900 x 900 x 850	400	13,00
6	1	Elektrická smažiacia panvica sklopná	EBR	900 x 900 x 850	400	9,00
7	1	Neutrálna plocha s podstavcom	N 45 c	450 x 900 x 850		
8	1	Elektrický kotol 50 litrový	E5017	700 x 700 x 850	400	9,00
9	1	Elektrický varič cestovín	EC 77	700 x 700 x 850	400	9,75
10	1	Elektrická opekacia doska	EFT 77 LR	700 x 700 x 280	400	8,10
11	1	Elektrická fritéza 2 x 15 litrov	EF 77	700 x 700 x 280	400	18,00
12	2	Neutrálna plocha	N47C	400 x 700 x 280		
12a	1	Neutrálna plocha	N47C	400 x 700 x 850		
12b	1	podstava	NSA 47	400 X 700 X 580		
12c	1	podstava	NSA 87	800 X 700 X 580		
12d	1	podstava	NSA 77	700 X 700 X 580		
13	1	Šokový schladzovač 7GN 1/1	S7M	800 x 814 x 1040	230	1,30
14	1	Chladiaca skriňa na GN 1/1 - 1400 litrov	S147Inox	1400 x 855 x 2000	230	0,55
15	1	Chladiaca skriňa 700 litrov	S711SInox	700 x 855 x 2000	230	0,30
16	1	Chladiaca skriňa 700 litrov	S711SInox	700 x 855 x 2000	230	0,30
17	1	Chladiaca skriňa 700 litrov	S711SInox	700 x 855 x 2000	230	0,30
18	1	Pracovný stôl nerezový s drezom vľavo		2000 x 700 x 850		
19	1	Pracovný stôl nerezový	PSJ5	1500 x 700 x 850		
19a	1	Dvojitá polica na stenu nad stôl		1500 x 400 x 400		
20	1	Škrabka na zemiaky	ŠKBZ20L	800 x 750 x 950	400	0,55
21	1	Pracovný stôl nerezový s drezom		1400 x 700 x 850		
22	1	Chladiaci stôl nerezový	SCH2	1410 x 600 x 850	230	0,50
23	1	Pracovný stôl nerezový		1900 x 500 x 850		
24	1	Mäsoklát - nerez - plast		500 x 600 x 850		
25	1	Pracovný stôl nerezový s drezom		800 x 700 x 850		
26	1	Pracovný stôl nerezový s mramor.doskou		1500 x 700 x 850		

Položkový zoznam zariadenia kuchyne a bufetu v TEKO, a. s.

27	1	Pracovný stôl nerezový		1200 x 700 x 850		
28	1	Kuchynský robot 40 litrov	SP40	720 x 720 x 1300	400	1,20
29	1	Pracovný stôl nerezový		1600 x 700 x 850		
30	1	Pracovný stôl nerezový		1200 x 700 x 850		
31	1	Kombinovaná výlevka s umývadlom	KVC	500 x 700 x 1200		
32	1	Umývací dvojdrez		1300 x 700 x 850		
32a	1	Tlaková sprcha		x x		
33	1	Kombinovaná výlevka s umývadlom	KVC	500 x 700 x 1200		
34	1	Pracovný stôl nerezový		1200 x 700 x 850		
35	2	Nerezový regál		1000 x 600 x 1850		
36	1	Umývačka riadu Zanussi NHT 8	Zanussi NHT 8		400	9,90 EUR
37	1	Príjmový stôl s drezom		1800 x 700 x 850		
38	1	Rohový diel		700 x 700 x 850		
39	1	Odoberací stôl		1200 x 700 x 850		
40	1	Nerezový regál		800 x 400 x 1850		
41	1	Pracovný stôl nerezový s drezom		800 x 700 x 850		
42	1	Chladiaci a mraziaci box s regálmi		3600 x 2800 x 2100	230	0,50 + 0,75
43	1	Pracovný stôl nerezový		1650 x 700 x 850		
44	1	Pracovný stôl nerezový		1200 x 700 x 850		
45	1	Chladiaci box		2000 x 3000 x 2100	230	0,50
46	1	Chladiaca skriňa 700 litrov - biela	S711S	700 x 855 x 2000	230	0,30
47	1	Chladiaca skriňa 700 litrov - biela	S711S	700 x 855 x 2000	230	0,30
48	20	Skladový regál - pozink		1000 x 400 x 1850		
49	1	Pracovný stôl nerezový		1200 x 700 x 850		
50	1	Nárezný stroj	Mirra 275	525 x 410 x 455	230	0,25
51	1	Chladiaca skriňa 500 litrov (na odpad) - biela	S500	620 x 740 x 1915	230	0,30
52	2	automatický zmäččovač vody 8L				
53	1	Sada gastronádob - cca 100 ks				
		<b>VÝDAJNÁ LINKA</b>				
60	3	Nerezová skriňa so zasúvacími dvierkami		800 x 400 x 1850		
61	1	Stojan na príbory		700 x 700 x 900		
62	1	Teplý pult 2 GN 1/1 + skl. nadstavba		800 x 700 x 900	230	2,40

Položkovitý zoznam zariadenia kuchyne a bufetu v TEKO, a. s.

63	1	Pojazdný ohrievač tanierov	POT2	445 x 975 x 900	230	0,75
63a	1	Výdajný pult		400 x 700 x 900		
64	1	Teplý pult 4 GN 1/1 + skl. nadstavba		1500 x 700 x 900	230	4,80
65	1	Pojazdný ohrievač tanierov	POT2	445 X 975 X 900	230	0,75
66	1	Neutrálly pult		1450 x 700 x 900		
67	1	Chladiaca vitrína		1000 x 600 x 800	230	0,50
	1	pojazdná dráha		5750 x 350 x 30		
	1	krytovanie výdajnej linky - nerez		5750 x x 900		
		<b>ZARIADENIE BUFETU</b>				
70	1	Chladiaca predajná vitrína - oblé sklo, dverka, pol	Jinny 1500	1500 x 940 x 1270	230	
71	1	Pracovný pult		1000 x 700 x 850		
72	1	Pracovný stôl		1250 x 700 x 850		
73	1	Teplý výdaj GN	BM115	600 x 400 x 250	230	1,50
74	1	Pracovný stôl		1900 x 700 x 850		
75	1	Nárezový stroj	Mirra 300	640 x 610 x 610	230	0,30
76	1	Predajný regál	AMX35	3000 x 500 x 2000		
77	1	Skladový regál - pozink		1000 x 400 x 1850		
79	1	Umývací dvojrez		1200 x 700 x 850		
80	1	Montáž, spotrebný materiál okrem vodovodných batérií				
		<b>SKLO, PORCELÁN</b>				
	600	Lyžica				
	600	Vidlička				
	600	Nôž				
	400	Malá lyžička				
	400	Malá vidlička				
	600	Tanier plytký				
	600	Tanier hlboký				
	600	Tanier malý				
	2	Panvica na opekanie				
	30	Terina nerezová 3 l				
	30	Naberačka				

Položkovitý zoznam zariadenia kuchyne a bufetu v TEKO, a. s.

	600	Tácka				
	4	Panvica				
	4	Kastrol 28 l				
	6	Sitko malé				
	6	Sitko Veľké				
	2	Pasiar				
	10	Varecha				
	1	Klat Drevený stolový				
	5	Denko plast				
	600	Poháre na nealko				
	400	Miska na kompót				
	2	Tortové lyžice				
	7	Pekáč do rúry dodané v sade gastro nádob				
	30	Koreničky				
	30	Kôš na chlieb				
	1	Kôš na chlieb veľký				
	2	Nádoba na pomyje				
	2	Síto na halušky				



Príloha č. 4 - Splátkový kalendár

**Prenajímateľ: Tepláreň Košice, a. s. v skratke TEKO, a. s.**

so sídlom Teplárenská 3, 042 92 Košice

IČO 36 211 541

DIČ 2020048580

IČ DPH SK2020048580

bankové spojenie [redacted]

zapísaná v Obchodnom registri Okresného súdu Košice I v oddiele Sa vo vložke č. 1204/V

**Nájomca: ALNEX, s.r.o.**

so sídlom Alejová 2, 040 04 košice

IČO 36 171 361

DIČ 2020043729

IČ DPH SK2020043729

zapísaná v Obchodnom registri Okresného súdu Košice I, oddiel Sro, vložka č. 9139/V

Mesiac	Mesačná splátka nájomného bez DPH	Výška 20% DPH	Mesačná splátka nájomného s DPH	Mesačná splátka na úhradu nájomného za zariadenia bez DPH	Výška 20% DPH	Mesačná splátka nájomného s DPH	Mesačná záloha na miestny poplatok za komunálne odpady a drobné stavebné odpady	Mesačná splátka celkom v EUR	Dátum splatnosti
máj	1 983,94	396,79	2 380,73	740,76	148,15	888,91	360,36	3 630,00	31.5.2017
jún	1 983,94	396,79	2 380,73	740,76	148,15	888,91	360,36	3 630,00	30.6.2017
júl	1 983,94	396,79	2 380,73	740,76	148,15	888,91	360,36	3 630,00	31.7.2017
august	1 983,94	396,79	2 380,73	740,76	148,15	888,91	360,36	3 630,00	31.8.2017
september	1 983,94	396,79	2 380,73	740,76	148,15	888,91	360,36	3 630,00	30.9.2017
október	1 983,94	396,79	2 380,73	740,76	148,15	888,91	360,36	3 630,00	31.10.2017
november	1 983,94	396,79	2 380,73	740,76	148,15	888,91	360,36	3 630,00	30.11.2017
december	1 983,94	396,79	2 380,73	740,76	148,15	888,91	360,36	3 630,00	31.12.2017
január	1 983,94	396,79	2 380,73	740,76	148,15	888,91	360,36	3 630,00	31.1.2018
február	1 983,94	396,79	2 380,73	740,76	148,15	888,91	360,36	3 630,00	28.2.2018
marec	1 983,94	396,79	2 380,73	740,76	148,15	888,91	360,36	3 630,00	31.3.2018
apríl	1 983,94	396,79	2 380,73	740,76	148,15	888,91	360,36	3 630,00	30.4.2018
máj	1 983,94	396,79	2 380,73	740,76	148,15	888,91	360,36	3 630,00	31.5.2018
jún	1 983,94	396,79	2 380,73	740,76	148,15	888,91	360,36	3 630,00	30.6.2018
júl	1 983,94	396,79	2 380,73	740,76	148,15	888,91	360,36	3 630,00	31.7.2018
august	1 983,94	396,79	2 380,73	740,76	148,15	888,91	360,36	3 630,00	31.8.2018
september	1 983,94	396,79	2 380,73	740,76	148,15	888,91	360,36	3 630,00	30.9.2018
október	1 983,94	396,79	2 380,73	740,76	148,15	888,91	360,36	3 630,00	31.10.2018

V Košiciach dňa 20 APR 2017

Za prenajímateľa:

[redacted signature]

Ing. Ladislav Koch  
predseda predstavenstva

[redacted stamp]

[redacted signature]

Ing. František Hazala  
člen predstavenstva

Za nájomcu :

[redacted signature]

Alena Bačová  
konateľka

[redacted stamp]

**Príloha č. 5**  
**Výpisy z registrov zmluvných strán**

## VÝPIS Z OBCHODNÉHO REGISTRA

Okresného súdu Košice I  
k dátumu 21.02.2017

Oddiel: **Sa**  
Vložka číslo: 1204/V

### I. Obchodné meno

Tepláreň Košice, a. s. v skratke TEKO, a. s.

### II. Sídlo

**Názov ulice (iného verejného priestranstva) a orientačné číslo (príp. súpisné číslo):**

Teplárenská 3

**Názov obce:** Košice

**PSČ:** 042 92

**Štát:** Slovenská republika

**III. IČO:** 36 211 541

**IV. Deň zápisu:** 21.01.2002

**V. Právna forma:** Akciová spoločnosť

### VI. Predmet podnikania (činnosti)

1. výroba, výkup a odbyt elektrickej energie
2. výroba, výkup, rozvod a odbyt tepelnej energie
3. montáž a opravy meracej a regulačnej techniky
4. vykonávanie skúšok a rozborov v chemickom laboratóriu
5. kovoobrábanie
6. zvaracie práce
7. prenájom náradia
8. požičiavanie motorových vozidiel
9. prevádzkovanie dráhy
10. investičná výstavba energetických zariadení
11. výroba a predaj demineralizovanej vody
12. oprava, odborné prehliadky a odborné skúšky vyhradených technických zariadení elektrických v rozsahu:  
E1.1 technické zariadenia elektrické s napätím do 123 kV vrátane bleskozvodov  
E2 technické zariadenia elektrické s napätím do 1000 V vrátane bleskozvodov

Triedy objektov:

A objekty bez nebezpečenstva výbuchu

B objekty s nebezpečenstvom výbuchu

13. oprava, odborné prehliadky a odborné skúšky vyhradených technických zariadení tlakových v rozsahu:

- technické zariadenia tlakové skupina A

- technické zariadenia tlakové skupina B

14. oprava a montáž určených meradiel v rozsahu:

- merače pretečeného množstva vody - na studenú vodu

- merače pretečeného množstva vody - na teplú vodu

- merače tepla a ich členy

15. montáž, rekonštrukcie, údržba elektrických zariadení

16. montáž, rekonštrukcie a údržba tlakových zariadení

17. výkon činnosti stavbyvedúceho

Inžinierske stavby

- potrubné, energetické a iné líniové stavby

18. faktoring a forfaiting

19. montáž, rekonštrukcie, údržba plynových zariadení

20. odborné prehliadky a odborné skúšky vyhradených technických plynových zariadení v rozsahu:

technické zariadenia plynové skupina A na:

f znižovanie tlaku plynu so vstupným pretlakom plynu nad 0,4 MPa

h spotreba plynov spaľovaním s výkonom nad 0,5 MW vrátane zariadení na výrobu

ochranných atmosfér pri tepelnom spracovaní

technické zariadenia plynové skupina B na:

f znižovanie tlaku plynu so vstupným pretlakom plynu do 0,4 MPa

g1 rozvod plynov s pretlakom plynu do 0,4 MPa vrátane

g3 rozvod plynov s pretlakom plynu do 0,005 MPa

h1 spotrebu plynov spaľovaním s výkonom od 5 kW do 0,5 MW vrátane zariadení na

výrobu ochranných atmosfér pri tepelnom spracúvaní a všetky spotrebiče, pri ktorých sa

vyžaduje napojenie na odťah spalín

h2 spotrebu plynov spaľovaním s výkonom od 5 kW do 50 kW vrátane zariadení na

výrobu ochranných atmosfér pri tepelnom spracúvaní a všetky spotrebiče, pri ktorých sa

vyžaduje napojenie na odťah spalín

21. zámočníctvo

22. vodoinštalatérstvo a kúrenárstvo

23. podnikanie v oblasti nakladania s nebezpečným odpadom

24. výroba, montáž, údržba a opravy zariadení pre dodávku tepla okrem vyhradených technických zariadení

25. prenájom nebytových priestorov a poskytovanie iných než základných služieb spojených s prenájomom

26. podnikanie v oblasti nakladania s odpadmi okrem nebezpečného odpadu

27. vnútroštátna nákladná cestná doprava

## **VII. Štatutárny orgán: predstavenstvo**

**Funkcia:** predseda

**Meno a priezvisko:** Ing. Ladislav Koch

**Bydlisko:**

**Názov ulice (iného verejného priestranstva) a orientačné číslo (príp. súpisné číslo):**

Tomašíkova 15

**Názov obce:** Košice

**PSČ:** 040 01

**Štát:** Slovenská republika

**Dátum narodenia:** [REDACTED]

**Rodné číslo:** [REDACTED]

**Vznik funkcie:** 14.06.2012

**Funkcia:** člen

**Meno a priezvisko:** Ing. František Hazala

**Bydlisko:**

**Názov ulice (iného verejného priestranstva) a orientačné číslo (príp. súpisné číslo):**

Pri pošte 1257/25

**Názov obce:** Košice

**PSČ:** 040 17

**Štát:** Slovenská republika

**Dátum narodenia:** [REDACTED]

**Rodné číslo:** [REDACTED]

**Vznik funkcie:** 15.05.2015

**Funkcia:** člen

**Meno a priezvisko:** Mgr. Vladimír Vágási

**Bydlisko:**

**Názov ulice (iného verejného priestranstva) a orientačné číslo (príp. súpisné číslo):**

Česká 1

**Názov obce:** Košice - mestská časť Sever

**PSČ:** 040 01

**Štát:** Slovenská republika

**Dátum narodenia:** [REDACTED]

**Rodné číslo:** [REDACTED]

**Vznik funkcie:** 22.09.2016

**Spôsob konania štatutárneho orgánu v mene akciovej spoločnosti:**

Vo všetkých veciach zaväzujúcich spoločnosť sú oprávnení konať všetci členovia predstavenstva, pričom v mene spoločnosti podpisujú vždy dvaja členovia predstavenstva, a to predseda spolu s členom predstavenstva spoločnosti. Podpisovanie za spoločnosť sa vykoná tak, že k vytlačenému alebo napísanému názvu spoločnosti, menám a funkciám v predstavenstve podpisujúci pripoja svoj podpis.

**VIII. Dozorná rada**

**Meno a priezvisko:** Ing. Miroslav Prokopič



**Bydlisko:**

**Názov ulice (iného verejného priestranstva) a orientačné číslo (príp. súpisné číslo):**

Karpatská 1

**Názov obce:** Košice

**Štát:** Slovenská republika

**Dátum narodenia:** [REDACTED]

**Rodné číslo:** [REDACTED]

**Vznik funkcie:** 25.09.2014

**Meno a priezvisko:** Ing. Marek Mitterpák, PhD.

**Bydlisko:**

**Názov ulice (iného verejného priestranstva) a orientačné číslo (príp. súpisné číslo):**

Idanská 4

**Názov obce:** Košice - mestská časť Západ

**PSČ:** 040 11

**Štát:** Slovenská republika

**Dátum narodenia:** [REDACTED]

**Rodné číslo:** [REDACTED]

**Vznik funkcie:** 04.11.2016

**Meno a priezvisko:** Mgr. Martin Pastirik

**Bydlisko:**

**Názov ulice (iného verejného priestranstva) a orientačné číslo (príp. súpisné číslo):**

Nižná Rybnica 27

**Názov obce:** Sobrance

**PSČ:** 073 01

**Štát:** Slovenská republika

**Dátum narodenia:** [REDACTED]

**Rodné číslo:** [REDACTED]

**Vznik funkcie:** 04.11.2016

#### **IX. Akcionár**

**Obchodné meno/názov:**

MH Manažment, a. s.

**Sídlo:**

**Názov ulice (iného verejného priestranstva) a orientačné číslo (príp. súpisné číslo):**

Trnavská cesta 100

**Názov obce:** Bratislava - mestská časť Ružinov

**PSČ:** 821 01

**Štát:** Slovenská republika

#### **X. Výška základného imania**

38 210 898,000000 EUR

## **XI. Akcie**

**Počet:** 1111

**Forma:** Akcia na doručiteľa

**Podoba:** Zaknihované

**Menovitá hodnota:** 33 194,000000 EUR

**Počet:** 1585

**Forma:** Akcia na doručiteľa

**Podoba:** Zaknihované

**Menovitá hodnota:** 34,000000 EUR

**Počet:** 38

**Forma:** Akcia na meno

**Podoba:** Zaknihované

**Menovitá hodnota:** 33 194,000000 EUR

**Počet:** 503

**Forma:** Akcia na meno

**Podoba:** Zaknihované

**Menovitá hodnota:** 34,000000 EUR

## **Ďalšie právne skutočnosti**

## **XII. Predaj**

### **Predaj časti podniku**

Zmluva o predaji časti podniku uzatvorená medzi spoločnosťou Tepláreň Košice, a. s. so sídlom Teplárenská 3, 042 92 Košice, IČO 36 211 541 ako predávajúcim a spoločnosťou SPRAVBYTKOMFORT, a. s. Prešov so sídlom Volgogradská 88, 080 01 Prešov, IČO 31 718 523 ako kupujúcim zo dňa 21. decembra 2009.

## **XIII. Iné ďalšie právne skutočnosti**

1. Akciová spoločnosť bola založená zakladateľskou zmluvou zo dňa 13.12.2001 v súlade so zák.č. 513/1991 Zb. Vznikla rozdelením akciovej spoločnosti Slovenské elektrárne, a.s., so sídlom Bratislava, Hraničná 12 v súlade s § 69 ods. 4 zák.č. 513/1991 Zb. na akciové spoločnosti Slovenské elektrárne, a.s., so sídlom Bratislava, Hraničná 12, Slovenská elektrizačná prenosová sústava, a.s., so sídlom Bratislava, Miletičova 5 a Tepláreň Košice, a.s., so sídlom Košice, Teplárenská 3. Notárska zápisnica o založení akciovej spoločnosti Tepláreň Košice, a.s. zo dňa 13.12.2001.

Stanovy akciovej spoločnosti podľa zák. 513/1991 Zb.

Majetok, veci, práva, povinnosti a záväzky zrušenej akciovej spoločnosti v rozsahu podľa Zápisnice zo dňa 13.12.2001 prešli na Tepláreň Košice, a.s.

2. Rozhodnutie predstavenstva zo dňa 28.2.2002.

Deň vzniku funkcie prokuristu Ing. Petra Schwartz 28.2.2002.

3. Rozhodnutie valného zhromaždenia - not. záp. č. N 1804/02 Nz 1804/02 zo dňa 16.12.2002. Rozhodnutie predstavenstva zo dňa 7.1.2003.  
Zánik funkcie prukuristu: Ing. Peter Schwartz, r.č. 510923/1780, Slovenskej jednoty 46, Košice: 7.1.2003.

Výpis zo dňa 21.02.2017



Slovenská pošta, a.s.  
Partizánska cesta 9  
97599 Banská Bystrica  
IČO 36631124, OR OS BB,  
oddiel Sa, vložka č. 803/S

## Osvedčovací doložka k žiadosti č.: 9803-20170221-001584-805-1-1

### Osvedčovací doložka údaje

Počet listov/strán výstupu: 6/6

Doložka osvedčuje: Výpis z Obchodného registra

IČO 36211541

Spisová značka: Sa/1204/Košice I (oddiel/ vložka/ súd)

Na základe žiadosti bol vydaný elektronický odpis povinnej osoby podpísaný jej zaručeným elektronickým podpisom podľa zákona 275/2006 Z.z., ktorý bol prevedený do listinnej podoby a opatrený touto osvedčovací doložkou pracoviskom IOM Slovenskej pošty. Listinná podoba výstupu sa doslovne zhoduje s údajmi uvedenými v elektronickom odpise. Osvedčený výstup je zapísaný v evidencii osvedčujúcej osoby pod poradovým číslom: 9803-20170221-001584-805-1-1-1.

Dátum vyhotovenia: 21.02.2017

Miesto vyhotovenia: Košice 12

Čas vyhotovenia el. odpisu: 08:27:02

Meno zamestnanca Slovenskej pošty, a.s.:

[Redacted name]

[Redacted signature]

Podpis osvedčujúcej osoby  
a odtlačok pečiatky

## VÝPIS Z OBCHODNÉHO REGISTRA

Okresného súdu Košice I

k dátumu 16.03.2017

Oddiel: **Sro**

Vložka číslo: 9139/V

### I. Obchodné meno

ALNEX, s.r.o.

### II. Sídlo

**Názov ulice (iného verejného priestranstva) a orientačné číslo (príp. súpisné číslo):**

Alejova 2

**Názov obce:** Košice

**PSČ:** 040 04

**Štát:** Slovenská republika

**III. IČO:** 36 171 361

**IV. Deň zápisu:** 18.03.1997

**V. Právna forma:** Spoločnosť s ručením obmedzeným

### VI. Predmet podnikania (činnosti)

1. obchodná činnosť-maloobchod, veľkoobchod: potravinárske, poľnohospodárske, najmä: mrazené potravinárske výrobky, pivo, alkoholické a nealkoholické nápoje, sterilizované potraviny, konzervy, mäso a mäsové výrobky a údeniny, mliekarenské výrobky, pochutiny, pekárenské, cestovinárske a cukrárenské výrobky, tabakové výrobky, drogistický tovar, ovocie, zelenina, vajcia a vaječné výrobky, tuky, nábytok, hygienické armatúry a zariadenia, plechy, sklo a sklárske výrobky, porcelán, výrobky z plastov, elektrospotrebiče, obuv, bavlna, bavlnená priadza, športové potreby, kvety, papier, výrobky z papiera, odevné výrobky, pneumatiky, výrobky gumárskeho priemyslu, ropné produkty, výrobky a polotovary z dreva, výrobky z papiera, zdravotnícke potreby, stavebný materiál
2. sprostredkovateľská činnosť okrem sprostredkovania práce za úhradu
3. inžinierska činnosť mimo výkonu stavbyvedúceho a stavebného dozoru
4. prípravné práce pre stavbu
5. demolácia a zemné práce
6. maliarske a natieračske práce
7. mechanické úpravy na zakázku alebo na zmluvnom základe



8. výroba nábytku (neremeselná)
9. čaluníctvo
10. servis športového náradia
11. sprostredkovanie predaja nehnuteľností
12. leasing
13. kopírovacie a rozmnožovacie služby
14. reklamná činnosť
15. čistiace a upratovacie služby
16. pohostinská činnosť
17. stráženie objektov
18. prevádzkovanie telovýchovných zariadení
19. činnosť agentúry dočasného zamestnania pre: okruh zamestnaní, na ktoré budú pridelení dočasní zamestnanci: Výroba: obsluha výrobných linky, balenie výrobkov, expedícia výrobkov

#### **VII. Štatutárny orgán: konateľ**

**Meno a priezvisko:** Alena Bačová

**Bydlisko:**

**Názov ulice (iného verejného priestranstva) a orientačné číslo (príp. súpisné číslo):**

Kremnická 19

**Názov obce:** Košice

**PSČ:** 040 11

**Štát:** Slovenská republika

**Dátum narodenia:** [REDAKOVANÉ]

**Rodné číslo:** [REDAKOVANÉ]

**Vznik funkcie:** 18.03.1997

#### **Spôsob konania štatutárneho orgánu v mene spoločnosti s ručením obmedzeným:**

Písomnosti zakladajúce práva a povinnosti spoločnosti podpisuje každý z konateľov samostatne a to tak,

že k písanému alebo tlačnému obchodnému menu spoločnosti pripojí svoj vlastnoručný podpis.

#### **VIII. Spoločníci**

**Meno a priezvisko:** Alena Bačová

**Bydlisko:**

**Názov ulice (iného verejného priestranstva) a orientačné číslo (príp. súpisné číslo):**

Kremnická 19

**Názov obce:** Košice

**PSČ:** 040 11

**Štát:** Slovenská republika

**Výška vkladu:** 6 638,783775 EUR

**Rozsah splatenia:** 6 638,783775 EUR

### **IX. Výška základného imania**

6 638,783775 EUR

### **X. Rozsah splatenia základného imania**

6 638,783775 EUR

### **Ďalšie právne skutočnosti**

### **XI. Iné ďalšie právne skutočnosti**

1. Spoločnosť bola založená spoločenskou zmluvou zo dňa 11.2.1997 podľa § 105 a nasl. ust. zákona č. 513/91 Zb.
2. Dodatok k spoločenskej zmluve zo dňa 21.8.1997.
3. Dodatok č. 3 k spol. zmluve zo dňa 29.10.1998.  
Spol. zmluva je upravená podľa zák. č. 11/98 Z.z.
4. Zmena spoločenskej zmluvy zo dňa 29.5.2000.

Výpis zo dňa 16.03.2017