

DOHODA

o obmedzení hospodárenia a využívania lesného celku Lesy SR Bratislava
uzatvorená v zmysle ust. § 51 zákona č. 40/1964 Zb. Občianskeho zákonníka (ďalej len „**OZ**“)
(ďalej len „**Dohoda**“)

Účastník Dohody č. 1:

LESY Slovenskej republiky, štátny podnik

sídlo: Námestie SNP 8, 975 66 Banská Bystrica
zastúpený: Ing. Tomáš Čuka, riaditeľ
IČO: 36 038 351
DIČ: 2020087982
IČ DPH: SK2020087982
zápis: Obchodný register Okresného súdu v Banskej Bystrici, oddiel: Pš, vložka č.:
155/S
bankové spojenie: Všeobecná úverová banka, a. s.
IBAN: SK12 0200 0000 0019 4072 3254
SWIFT: SUBASKBX

(ďalej len „**Strana 1**“)

a

Účastník Dohody č. 2:

Hlavné mesto Slovenskej republiky Bratislava

sídlo: Primaciálne námestie 1, 814 99 Bratislava
zastúpenie: Ing. arch. Matúš Vallo, primátor
IČO: 00 603 481
DIČ: 2020372596
IČ DPH: SK2020372596
bankové spojenie: Československá obchodná banka, a.s.
IBAN: SK28 7500 0000 0000 2582 8023

(ďalej len „**Strana 2**“)

(Strana 1 a Strana 2 ďalej spolu aj ako „**Účastníci Dohody**“)

Článok I Úvodné ustanovenia

- 1.1. Účastníci Dohody pri uzatváraní tejto Dohody vychádzali zo štúdie - analýzy dopadov/modifikovania manažmentu lesov vyvolaného posilnením rekreačných funkcií na lesnom celku Lesy SR Bratislava (ďalej len „**LC BA**“) vypracovanej Technickou univerzitou vo Zvolene, Lesníckou fakultou, autormi Róbertom Sedmákom, Jaroslavom Šálkom, Jánom Bahýľom, Zuzanou Dobšinskou, Jurajom Čerňavom, Rudolfom Kropilom, Zvolen, 2019 (ďalej len „**Štúdia**“), s výrazne modifikovaným obmedzením celkovej výšky ťažby.
- 1.2. Účastníci Dohody sa rozhodli uzavrieť túto Dohodu s cieľom posilniť rekreáciu a ostatné mimoprodukčné funkcie lesov v LC BA a výrazne znížiť objem celkovej ťažby za podmienok

uvedených v Dohode. Podrobný zoznam a označenie porastov, ktoré sú predmetom tejto Dohody, tvorí neoddeliteľnú **Prílohu č. 1** tejto Dohody.

Článok II

Predmet Dohody

- 1.1. Účastníci Dohody sa dohodli na obmedzení hospodárenia a využívania LC BA Stranou 1 za účelom uvedeným v Článku I bod 1.2 Dohody a za podmienok bližšie uvedených v tejto Dohode.
- 1.2. Účastníci Dohody podpisom tejto Dohody berú na vedomie, že obmedzením využívania LC BA Stranou 1 sa rozumie stav, kedy na dotknutom pozemku nemôže byť plnená produkčná funkcia lesa v takom rozsahu, ako pred obmedzením využívania.
- 1.3. Strana 1 sa podpisom Dohody zaväzuje umožniť využívať LC BA verejnosti za účelom plnenia rekreačnej a ostatných mimoprodukčných funkcií lesov za podmienok uvedených v tejto Dohode. Strana 2 umožní bezodplatne využívať lesné pozemky (lesné cesty, lesné sklady, odvozné miesta, chodníky) Strane 1 v nevyhnutnom rozsahu za účelom starostlivosti o zverený majetok a na poskytovanie služieb verejnosti len pre plnenie verejnoprospešných funkcií lesov po dohode so správcom pozemkov **Mestské lesy v Bratislave**, so sídlom Cesta mládeže 4, 831 01 Bratislava, IČO: 30 808 901 (na činnosti, ako napríklad: konské vyhliadkové jazdy, lesná pedagogika, poznávacie a vyhliadkové doprovody a pod).

Mimoprodukčnými funkciami sa pre podmienky tejto Dohody rozumejú najmä ekologické funkcie, ktorými sú pôdochranná, vodohospodárska a klimatická funkcia a spoločenské funkcie, ktorými sú najmä zdravotná, kultúrna, výchovná, rekreačná, prírodoochranná a vodoochranná funkcia.
- 1.4. Strana 1 sa zaväzuje počas trvania Dohody znížiť ťažbu dreva zo súčasného objemu 17 319 m³ ročne na 8 000 m³ ročne.
- 1.5. Strana 2 sa zaväzuje z titulu obmedzenia hospodárenia po dobu obmedzenia uhrádzať Strane 1 na základe tejto Dohody uzatvorenej podľa ust. § 51 OZ a ust. § 35 zákona č. 326/2005 Z. z. o lesoch (ďalej len „**Zákon o lesoch**“) náhradu vo výške uvedenej v Článku III Dohody.

Článok III

Náhrada

- 1.1. Účastníci dohody sa dohodli, že Strana 2 uhradí Strane 1 náhradu za obmedzenie hospodárenia a využívania LC BA Stranou 1 na pozemkoch uvedených v Prílohe č. 1 tejto Dohody vo výške **322 000,- EUR** (slovom tristodvadsaťdva tisíc eur) ročne, a to vždy najneskôr do 31.3. roka, v ktorom Strana 1 obmedzí hospodárenie a využívanie LC BA (ďalej len „**Náhrada**“) na bankový účet Strany 1 uvedený v záhlaví tejto Dohody. Súčasťou Náhrady je zároveň náhrada k pozemkom, ktoré nie sú vo vlastníctve SR a Strana 1 je ich obhospodarovateľom. V prvom roku platnosti tejto dohody Strana 2 zaplatí Strane 1 náhradu za obmedzenie hospodárenia do 90 dní odo dňa účinnosti tejto Dohody.
- 1.2. Strana 2 je oprávnená v priebehu platnosti tejto Dohody navrhnúť zmenu obmedzení hospodárenia a využívania LC BA v zmysle tejto Dohody. Po dosiahnutí dohody Účastníci Dohody uzatvoria písomný dodatok k tejto Dohode v zmysle Článku VI bodu 1.5. Dohody, v ktorom určia najmä výšku ťažby, výšku náhrady a zmenu obmedzení oproti tejto Dohode.

- 1.3. V prípade, že bude Strane 1 v priebehu platnosti tejto Dohody priznaná náhrada za obmedzenie bežného obhospodarovania podľa § 61 zákona č. 543/2002 Z. z. o ochrane prírody a krajiny, výška náhrady podľa Článku III bodu 1.1 Dohody sa v danom roku znižuje o sumu priznanej náhrady za obmedzenie bežného obhospodarovania.

Pod pojmom „bežné obhospodarovanie“ sa rozumie obhospodarovanie v súlade s platnou legislatívou, kedy sa ťažba dreva vykonáva v miere danej podľa platného PSOL.

Článok IV **Práva a povinnosti**

- 1.1. Strana 1 sa zaväzuje riadne a na vlastné náklady obhospodarovať lesné pozemky podľa Zákona o lesoch a ostatných s ním súvisiacich právnych predpisov, ako aj podľa zákona č. 543/2002 Z. z. o ochrane prírody a krajiny a zákona č. 364/2004 Z. z. o vodách s prihliadnutím na posilnenie rekreačných funkcií v LC BA.
- 1.2. Pri starostlivosti o lesy a hospodárení v nich sa Strana 1 zaväzuje dôsledne rešpektovať vyvážené uplatňovanie princípov trvalo udržateľného rozvoja s cieľom zachovania biologickej rozmanitosti rastlinných a živočíšnych druhov a racionálneho využívania prírodných zdrojov.
- 1.3. Účastníci Dohody vyhlasujú, že podkladom pre riadne obhospodarovanie lesných pozemkov je platný Program starostlivosti o lesy (ďalej len „**PSoL**“), Štúdia, ako aj všetky predpisy súvisiace s hospodárením v lesoch.
- 1.4. Strana 1 sa zaväzuje Stranu 2 informovať o plánovanej, prebiehajúcej a vykonanej ťažbe na území LC BA (minimálne v rozsahu: ročný plán ťažby a lokality ťažby (s uvedením JPRL), plánovaný a vykonaný objem ťažby v jednotlivých porastoch). Strana 1 poskytne všetku potrebnú súčinnosť a údaje, ako najmä, nie však výlučne, GIS porastovú mapu, údaje o plánovanej a uskutočnenej ťažbe v jednotlivých JPRL, druh ťažby a ďalšie údaje, ktoré Strana 2 uverejní na mapovom podklade v čitateľnom a prehľadnom formáte, a to pravidelne do 15. januára každého kalendárneho roka alebo v prípade písomnej žiadosti Strany 2.
- 1.5. Za vyznačovanie ťažby dreva v súlade s plnením všetkých požadovaných funkcií lesa v porastoch zodpovedá príslušný odborný lesný hospodár, ktorý je oprávnený v plnom rozsahu postupovať v súlade so zákonom o lesoch a ostatnými všeobecne záväznými právnymi predpismi.
- 1.6. Strana 1 v súlade s princípmi a kritériami certifikačnej schémy FSC trvalo udržateľného obhospodarovania lesov sa zaväzuje vytvoriť trvalé bezzásahové plochy (tzv. referenčné plochy). V referenčných plochách sa nebude vykonávať úmyselná ťažba v zmysle platného PSL. Obhospodarovanie lesov bude plne v zmysle dotknutých zákonov - zákona o lesoch, zákona č. 543/2002 o OPK, zákona č. 150/2019 Z. z. o prevencii a manažmente introdukcie a šírenia invázných nepôvodných druhov rastlín za hranicami zastavaného územia obce, zákona č. 7/2010 o povodniach a príslušnými vyhláškami protipožiarnej ochrany. Výrub resp. odstránenie jednotlivých stromov na referenčných plochách možno uskutočniť len z dôvodu zabezpečenia priechodnosti rekreačných chodníkov, cyklochodníkov a bezpečnosti návštevníkov. Najmä z dôvodu zabezpečenia bezpečnosti návštevníkov je Strana 1 oprávnená odstrániť jednotlivé stromy na referenčných plochách bez zbytočného odkladu po ich identifikovaní. Vo výnimočných prípadoch je možné na nich realizovať výchovnú ťažbu, a to za účelom dosiahnutia optimálnej porastovej štruktúry a zvýšenia stability porastov (najmä v porastoch do 50 rokov). Takisto je možné realizovať odstraňovanie invázných druhov drevín (napr. pajaseň, javorovec).

- 1.7. Strana 1 sa zaväzuje pri starostlivosti o lesy na území LC BA dodržiavať všeobecné odporúčania súvisiace s výchovou a obnovou lesných porastov a posilneným plnením rekreačnej funkcie lesov uvedené v Štúdiu (Príloha 4).
- 1.8. Strana 2 poskytne Strane 1 pomoc objektívne nevyhnutnú pri zabezpečovaní povinností vyplývajúcich zo všeobecne záväzných právnych predpisov, ako aj povinností správcu štátnych pozemkov.
- 1.9. Strana 2 je oprávnená postúpiť práva a pohľadávky jej vzniknuté na základe tejto zmluvy voči Strane 1 len po jej predchádzajúcom písomnom súhlase.
- 1.10. Účastníci Dohody podporia vyhlásenie dvoch navrhovaných prírodných rezervácií na území LC BA, a to prírodnej rezervácie Pramene Vydrice a národnej prírodnej rezervácie Devínska Kobyla s návrhom výnimiek aktívneho manažmentu v prospech verejnoprospešných funkcií prírodných rezervácií.
- 1.11. Po vzájomnej dohode oboch Účastníkov Dohody umožní Strana 1 po dohode označenie referenčných plôch v jednotlivých častiach LC v primeranej miere tabuľami, a to najmä v blízkosti turistických ciest.
- 1.12. Strana 1 sa zaväzuje pristúpiť na pravidlá prejazdu lesných mechanizmov a kamiónov s drevom cez lesné pozemky a cesty Strany 2 a naopak, pričom ide najmä o jasné a zreteľné označenie vozidiel a kamiónov menom obhospodarovateľa. Prejazd lesných mechanizmov, prepravcov drevnej hmoty ako aj referenčných vozidiel bude obojstranne tolerovaný pri dodržaní bezpečnosti a platných obmedzení maximálnej rýchlosti.
- 1.13. Účastníci Dohody konštruktívne pristúpia k úlohe vzájomného vysporiadania nehnuteľného majetku v ucelených častiach jednotlivých LC, a to formou zámeny, nájmu alebo odpredaja medzi týmito stranami, na základe platných pravidiel a zákonov. Zároveň sa budú v dostatočnom predstihu informovať o zámere nájmu, prenájmu či odpredaja nehnuteľností na území spravovanom oboma stranami v katastri hl. mesta SR Bratislavy.
- 1.14. Strana 1 sa zaväzuje počas každého kalendárneho roka platnosti tejto Dohody investovať finančné prostriedky podľa vyhotoveného projektu rozvoja LC BA., ktorý Strana 1 vyhotoví z finančných prostriedkov poskytnutých Stranou 2 podľa čl. III bod 1.1 tejto Dohody. Vyhotovený projekt rozvoja LC BA po jeho odsúhlasení Stranou 2 bude určovať mechanizmus investovania Strany 1 do opatrení zameraných na podporu mimoprodukčných funkcií lesov, a to po zohľadnení oprávnenej réžie Strany 1. Projekt rozvoja LC BA bude zameraný najmä, nie však výlučne, na podporu:
 - a) rekreačnej funkcie (údržba a budovanie rekreačnej infraštruktúry);
 - b) vodozádržnej funkcie (vodozádržné opatrenia, protierózne opatrenia na lesných cestách a zväžniciach); a
 - c) ekologickej, environmentálnej a vzdelávacej funkcie (opatrenia na podporu populácií ohrozených druhov živočíchov a rastlín, obnova a vytváranie mokradí a liahnisk pre obojživelníky, ekopedagogické plochy, prvky a zariadenia, náučné chodníky a lokality).

Článok V

Doba trvania dohody a skončenie dohody

- 1.1. Účastníci dohody sa dohodli, že Dohoda sa uzatvára na dobu určitú, do 31.12.2025.
- 1.2. Dohoda zaniká:

- a) na základe vzájomnej písomnej dohody Účastníkov Dohody;
- b) uplynutím dohodnutej doby uvedenej v Článku V bode 1.1 Dohody; alebo
- c) odstúpením od Dohody, ak niektorý z účastníkov Dohody podstatným spôsobom poruší Dohodu.

1.3. Podstatným porušením dohody sa rozumie:

- a) Prekročenie stanoveného objemu úmyselnej ťažby definovanej v Článku II, bod 1.4 Dohody o viac ako 5% (400 m³ ročne);
- b) Nerešpektovanie práv a povinností definovaných v článku IV tejto Dohody, a to najmä nerešpektovaním:
 - bodu 1.3 Čl. II o využívaní lesných pozemkov Strany 2 Stranou 1;
 - bodu 1.1 Čl. III o nezaplatení náhrady z obmedzenia hospodárenia LC BA riadne a včas;
 - bodu 1.6 Čl. IV o vytvorení referenčných plôch a obmedzeniach v nich stanovených;
 - bodu 1.7 Čl. IV definujúceho povinnosť Strany 1 zohľadňovať pri starostlivosti o lesy na území LC BA všeobecné odporúčania súvisiace s výchovou a obnovou lesných porastov a posilneným plnením rekreačnej funkcie lesov uvedené v Štúdiu (Príloha 4);
 - bodu 1.11 Čl. IV definujúceho umožnenie označenia referenčných plôch;
 - bodu 1.12 Čl. IV definujúceho povinnosti Strany 1 pristúpiť na pravidlá prejazdu lesných mechanizmov a kamiónov s drevom cez lesné pozemky a cesty Strany 2;
 - bodu 1.14 Čl. IV definujúceho povinnosť Strany 1 investovať finančné prostriedky počas každého kalendárneho roka počas platnosti Dohody;
- c) Taká činnosť Strany 2, ktorá neumožní alebo výrazne obmedzí obhospodarovanie LC BA Strane 1 v zmysle tejto Dohody a povinnosti správcu v zmysle všeobecných záväzných právnych predpisov.

1.4. Účastníci Dohody podpisom tejto Dohody prehlasujú, že majú záujem na dlhodobom posilnení rekreačnej funkcie a mimoprodukčných funkcií lesa v tomto celku, a s tým súvisiacim obmedzením hospodárskej činnosti. V prípade predĺženia platnosti tejto Dohody na základe vzájomnej dohody Účastníkov Dohody do ďalšieho decénia (do obdobia v ktorom vznikne nový PSoL) bude finančná náhrada kalkulovaná s prihliadnutím na už zaplatené náhrady obdobne ako pri finančných náhradách vyplácaných pri dlhodobom obmedzení hospodárenia štátom. Pri stanovení hodnoty náhrady sa bude vychádzať zo súdno- znaleckého posudku.

Článok VI

Záverečné ustanovenia

- 1.1. Dohoda nadobúda platnosť dňom jej podpísania obomi Účastníkmi Dohody a účinnosť Dohody je podmienená nasledovne:
 - a) zverejnením na webovej stránke Strany 2 alebo inak v súlade s § 5a zákona č. 211/2000 Z. z. o slobodnom prístupe k informáciám a v súlade s § 47a zákona č. 40/1964 Zb. Občiansky zákonník v znení neskorších predpisov; a zároveň
 - b) schválením Dohody Mestským zastupiteľstvom Strany 2, najneskôr 31.05.2021.
- 1.2. Vzťahy osobitne touto Dohodou neupravené sa riadia platnými právnymi predpismi SR, najmä ustanoveniami Zákona o lesoch a Občianskeho zákonníka.
- 1.3. Dohoda je vyhotovená v štyroch (4) vyhotoveniach, po dvoch (2) vyhotoveniach pre každého z Účastníkov Dohody.

- 1.4. Zmeny tejto Dohody je možné uskutočniť iba písomným a očíslovaným dodatkom, ktorý bude podpísaný oboma Účastníkmi Dohody.
- 1.5. Neoddeliteľnú prílohu tejto Dohody tvoria:
- Príloha č. 1: Zoznam a označenie porastov JPRL /Jednotka priestorového rozdelenia lesa/, ktoré sú predmetom Dohody (výpis z PSoL);
 - Príloha č. 2: Zoznam porastov - referenčných plôch v bezzásahovom režime do 31.12.2025;
 - Príloha č. 3: Mapa referenčných plôch v bezzásahovom režime (na podklade organizačnej mapy, M 1 : 25 000);
 - Príloha č. 4: Všeobecné odporúčania súvisiace s výchovou a obnovou lesných porastov a posilneným plnením rekreačnej funkcie lesov.
- 1.6. Účastníci Dohody vyhlasujú, že Dohodu uzatvorili na základe ich slobodnej vôle, Dohoda nebola uzavretá v tiesni za nápadne nevýhodných podmienok, Dohodu si prečítali, jej obsahu porozumeli a na znak súhlasu s jej obsahom ju podpísali.

V Bratislave, dňa 8. 4. 2021

V Bratislave, dňa 8. 4. 2021

.....
LESY SR, š.p. Banská Bystrica
Ing. Tomáš Čuka, riaditeľ

.....
Hlavné mesto SR Bratislava
Ing. arch. Matúš Vallo, primátor

Príloha č. 2

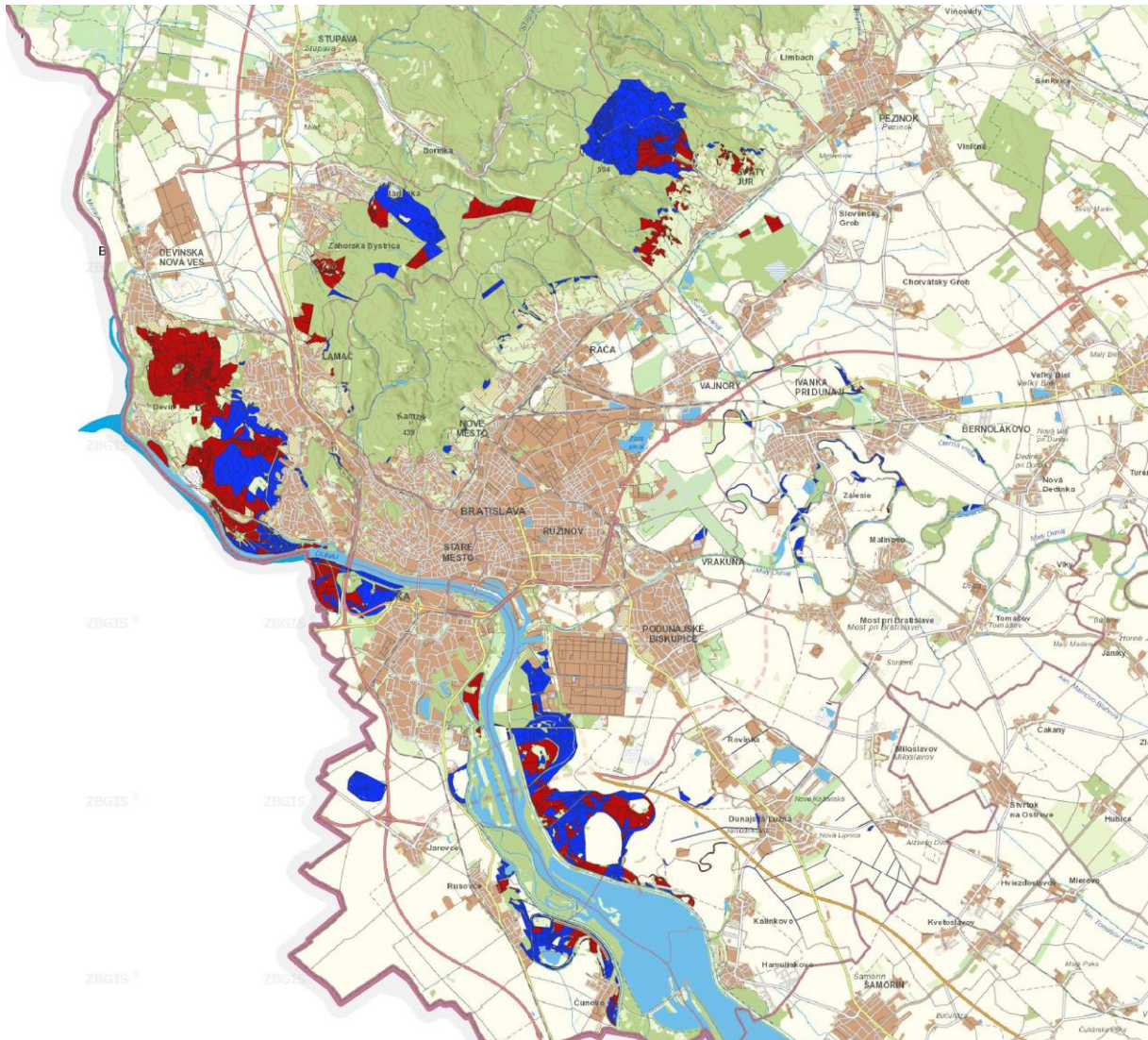
Zoznam porastov - referenčných plôch v bezzásahovom režime do 31.12.2025. Dielce sa chápu komplexne, vrátane prislúchajúcich porastových skupín a etáží.

Číslo	Č. Pl.	Číslo	Č. Pl.	Číslo	Č. Pl.	Číslo	Č. Pl.	Číslo	Č. Pl.	Číslo	Č. Pl.		
6		251	B	476	A	689		1254		1307	C	1413	A
10		252		478	A	690		1255		1308	A	1413	B
11		253		479		691		1256		1308	B	1415	
13		254	A	578	A	1076		1257		1309	A	1419	B
94		254	B	580	A	1084		1258		1309	B	1419	C
116		255		580	B	1085	A	1259		1310		1420	A
132	A	256		583	A	1085	B	1260	A	1312		1420	B
132	B	259	A	583	B	1114	A	1260	B	1324		1420	C
149		259	B	584	B	1114	C	1261	A	1326	A		
158		265		589		1115		1261	B	1326	B		
160		266		591		1117		1262		1327	A		
161		268		633		1118		1263		1327	B		
162		269		636	A	1119	A	1264		1327	C		
163		270		636	B	1119	B	1265		1328	A		
164		273		637	A	1184	A	1266		1328	B		
165	A	275		637	B	1185	A	1267		1329			
167		276		638		1185	B	1268		1333			
172		309	A	639	A	1186		1269		1335			
173		345		639	B	1206	A	1270		1336			
174		353		639	C	1221		1271		1337	A		
175		357		640	B	1222		1272		1337	B		
176		359		642	A	1223		1273		1338			
177		363		645	B	1224		1274		1339			
178	B	366		646		1225	A	1275		1351			
179		369	A	647	A	1225	B	1276		1366			
181		370		647	B	1226		1277	A	1367	A		
189	A	371		648		1227		1277	B	1367	B		
189	E	372		653	C	1228	A	1278	A	1368			
190	A	374		653	D	1228	B	1278	B	1379			
190	B	375	A	654		1229	A	1278	C	1380			
191	B	375	B	655	B	1229	B	1279	A	1381			
196		375	C	655	E	1230		1279	B	1383			
201	A	376		656	C	1231		1280		1384			
204		377	A	657		1232		1281		1385			
213		378	A	658		1233	A	1282		1386	A		
217		380	A	659	C	1233	B	1283		1386	B		
218		389		660	A	1234	A	1284		1387			
219		390		661		1234	B	1285	A	1388	A		
220		391		662	A	1235		1285	B	1388	B		
221		392		663		1236		1286	A	1389			
224		394		664	B	1237		1286	B	1390			
226		418		664	C	1238		1287		1391			

227	419	666 A	1239 A	1288	1392
229	420 A	666 C	1239 B	1289	1393
231 A	420 B	667 A	1240	1290 A	1394
232 A	421	667 B	1241	1291	1395
232 B	439 A	667 C	1242	1292	1396
243 A	439 B	668	1243	1293	1397 B
243 B	443	669 A	1244	1294	1398 C
244 A	458 B	672 A	1245	1295	1399 A
244 B	459	672 B	1246	1296	1399 B
244 C	460	674	1247	1297	1401
245	462	675	1248	1298	1402
246	466 A	678 B	1249	1299	1403
250 A	466 B	683	1250	1305	1404
250 B	467 A	684	1251	1306 A	1405
250 C	467 B	686	1252	1306 B	1407 B
250 D	468	687	1253 A	1307 A	1408
250 E	469	688	1253 B	1307 B	1410

Príloha č. 3

Mapa referenčných plôch v bezzásahovom režime (na podklade organizačnej mapy, M 1 : 25 000)



Príloha č. 4

Všeobecné odporúčania súvisiace s výchovou a obnovou lesných porastov a posilneným plnením rekreačnej funkcie lesov (uvedené v štúdiu Technickej univerzity Zvolen)

- Na obnovu lesných porastov využívať prevažne hospodársky spôsob účelový v jeho dvoch formách, stromovej a skupinovej (do 0,2 ha). Pri obnove preferovať využívanie dlhších obnovných dôb, krátke obnovné doby uplatňovať hlavne v porastoch s krátkymi rubnými dobami a v lesných porastoch nepôvodných drevín. V prípade využitia podrastového hospodárskeho spôsobu využívať len jeho maloplošnú formu. Tvar pásu využívať len vo výnimočných prípadoch so šírkou rubu na jednu výšku porastu, vo väčšine prípadov využívať tvar skupiny so šírkou rubu do 2 výšok porastu, ideálne so šírkou rubu na 1 výšku porastu. Využitie holorubného hospodárskeho spôsobu len vo výnimočných prípadoch na území, kde došlo k zániku podmienok pre prirodzenú obnovu (rekonštrukcie), len vo forme maloplošnej, tvar skupiny so šírkou rubu do 2 výšok porastu.
- Vylúčiť tvorbu líniových prvkov a ucelených porastových stien pri ťažbe, snažiť sa ťažbami napodobniť prírodné maloplošné prírodné disturbancie, minimalizovať objem dorubov v rubne zrelých porastoch, na ploche po ukončení vždy ponechať primeraný počet živých stromov z predošlej generácie (prínejmenšom podľa pokynov FSC certifikácie 8-10 kusov na hektár). Obzvlášť vhodné je ponechávať výstavky, netvárne stromy, stojace kmene a ojedinelé dreviny s vysokou estetickou a nižšou hospodárskou hodnotou v primeranom množstve.
- Preferovať prirodzenú obnovu stanovištne vhodných drevín, prípadne kombinovanú obnovu. Na obnovu lesných porastov so zhoršenými podmienkami pre prirodzenú obnovu využívať podsadby stanovištne vhodných pôvodných drevín, s dôrazom na druhovú diverzitu následných porastov. V prípade umelej výsadby využívať nepravidelný spon. Nepoužívať veľkoplošnú prípravu pôdy.
- Podporovať druhovú bohatosť a vyrovnanosť drevín a celkovú pestrosť drevinovej skladby, najmä v ihličnato-listnatých zmesiach, účelovo podporovať menej zastúpené pôvodné druhy drevín, nevyužívať na zalesňovanie nepôvodné druhy drevín, ale dôsledne dbať o uvoľnenie zmladenia pôvodných druhov drevín.
- V lesoch rekreačných a prímestských zapracovať možnosť obnovy ihličnatých drevín (napr. vybrané druhy borovíc, duglaska tisolistá) za účelom posilnenia plnenia estetickej funkcie lesa v skupinách do 0,2 ha.
- V lesoch a na pozemkoch, ktoré nie sú primárne určené na produkciu dreva a biomasy, minimalizovať použitie šľachteného/geneticky modifikovaného sadbového materiálu a vytváranie umelých plantáží rýchlorastúcich drevín, či energetických porastov.
- Pri výchovnej a obnovnej ťažbe v maximálnej miere eliminovať expanzívne šírenie invázných a nepôvodných druhov drevín. Na lesných pozemkoch lesostepného charakteru po predchádzajúcom súhlase vlastníka alebo správcu umožniť pastvu hospodárskych zvierat podľa § 31 ods. 1 písm. n) a ods. 6 zákona č. 326/2005 Z. z.
- Pri výchovných ťažbách využívať vo zvýšenej miere metódu budúcich rubných stromov s pozitívnym výberom a zásahom do úrovne, čím sa zabezpečí rozdíferencovanie štruktúry vychovávaných porastov. Pri výchovných zásahoch dbať na ojedinelé druhy drevín a ponechávať ich v poraste pre podporu zvýšenia druhej diverzity vychovávaných lesných porastov.

- Dôsledne vykonávať prečistky mladých porastov so zameraním na tvorbu vekovo, druhovo a priestorovo diferencovaných porastov, v ktorých hlavným cieľom je postupne transformovať neprirodzenú rovnovekú štruktúru lesa na prírode blízku štruktúru s vysokou estetickou hodnotou, schopnou autoregulácie v rámci malého vývojového cyklu lesa.
- Výchovu lesných porastov robiť rozličnou intenzitou so zámerom vytvárať diferencovanú horizontálnu štruktúru lesa po ploche porastu a dosiahnuť striedanie otvorenejších a uzavretejších priestorov v lese (krajná intenzita zásahov by nemala byť pod kritické zakmenenia v zmysle práce Halaj 1985, klasické celoplošné hospodárske postupy sústrediť do porastov s nízkym stupňom indexu naliehavosti uplatnenia rekreačného manažmentu.
- Pri ťažbe zohľadňovať mimoprodukčné funkcie lesa aj na úkor produkčnej funkcie, ťažbové zásahy v intenzívne navštevovaných lesných porastoch umiestňovať do obdobia mimo hlavnej rekreačnej sezóny a mimo obdobia rozmnožovania živočíchov.
- Pre minimalizáciu škôd na lesnej pôde nasmerovať ťažbové zásahy do obdobia so snehovou pokrývkou, resp. do obdobia sucha s využitím jemnejších ťažbových technológií (kone, UKT), s prioritou sortimentovej metódy a využitím vývozných súprav s nízkotlakovými pneumatikami na vývoz sortimentov z lesných porastov.
- Dbáť na dostatočné rozčleňovanie lesných porastov a maximalizovať pohyb mechanizmov po približovacích linkách. Pri následnej kontrole zabezpečiť včasné ošetrenie poškodených stojacich stromov s využitím schválených fungicídnych prípravkov.
- Pri každej ťažbe, resp. čím skôr po jej ukončení, priebežne vykonávať úpravu ciest, chodníkov a lesných skladov do pôvodného stavu, v rekreačne exponovaných častiach porastov (najmä pozdĺž turistických a cyklistických chodníkov) sa po ťažbe odporúča dôsledná likvidácia, resp. iné využitie odpadovej tenčiny. Na druhej strane, v takýchto porastoch je potrebné ponechať primeraný objem hrubiny mŕtveho dreva, napr. v poraste ponechať všetky prirodzené odumreté stromy nad 7 cm v prsnej výške vo forme ležaniny na miestach, kde neohrozujú návštevníkov aj na stojato.
- V rekreačne exponovaných porastoch je potrebné dôsledne dbať na hygienu práce a prírodného prostredia a technologickú disciplínu, používať len strojové vybavenie v dobrom technickom stave, minimalizovať riziko úniku ropných látok a olejov, akékoľvek úniky do prírodného prostredia okamžite likvidovať v snahe zabrániť znečisteniu vodných zdrojov a tokov a okamžite obnoviť zníženú prírodnú a rekreačnú hodnotu prírodného prostredia.
- Používať najmä individuálne formy ochrany proti zveri minimalizujúce obmedzenia pohybu návštevníkov lesa, iba ak v nevyhnutnom rozsahu a ploche (0,2-0,3ha) za účelom dosiahnutia mozaikovej štruktúry porastov.
- Dobudovať drobnú rekreačnú infraštruktúru podľa existujúcich zámerov na úroveň porovnateľnú s úrovňou rekreačnej infraštruktúry v Mestských lesoch v Bratislave.
- Rešpektovať všetky vodné stavby, ktorými sú aj ochranné hrádze a pobrežné pozemky vodných stavieb a vodných tokov, v porastoch s prioritnou vodohospodárskou funkciou používať plochu obnovnej ťažby maximálne do výmery 1,00 ha s plošnou distribúciou jednotlivých obnovných prvkov, ktorá bude v maximálnej možnej miere vylučovať kumulatívny vplyv súbežne odkrytých plôch na vodné zdroje. Plochy po obnovnej ťažbe bezpodmienečne v najbližšom možnom lesopestovnom termíne zalesniť a tým zabezpečiť okamžitú pokrývnosť plôch lesnou vegetáciou.

- Manažment biotopov európskeho významu a biotopov národného významu, biotopov druhov európskeho a národného významu a biotopov v chránených územiach vykonávať podľa platnej legislatívy a predpisov.