

## DOHODA O ĎALŠOM POSTUPE

uzavretá podľa § 269 ods. 2 zákona č. 513/1991 Zb. Obchodný zákonník, v znení neskorších predpisov  
(ďalej aj „Dohoda“)

### Účastníci Dohody:

#### Účastník 1:

**Obchodné meno:** Eurovea 2, s. r. o.  
**Sídlo:** Karloveská 34, 841 04 Bratislava – mestská časť Karlova Ves  
**IČO:** 50 957 279  
**DIČ:** 2120549002  
**IČ DPH:** SK2120549002  
**Peňažný ústav:** Poštová banka, a.s.  
**Číslo účtu:** SK98 6500 0000 0000 2057 9953  
**Registrácia:** spoločnosť zapísaná v obchodnom registri vedenom Okresným súdom Bratislava I, oddiel: Sro, vložka č.: 144873/B  
**Zastúpenie:** Marek Lenčes, konateľ

(ďalej aj „Stavebník“)

#### Účastník 2:

**Obchodné meno:** Verejné prístavy, a. s.  
**Sídlo:** Prístavná 10, 821 09 Bratislava  
**IČO:** 36 856 541  
**DIČ:** 2022534008  
**IČ DPH:** SK 2022534008  
**Registrácia:** spoločnosť zapísaná v obchodnom registri vedenom Okresným súdom Bratislava I, oddiel: Sa, vložka č.: 4395/B  
**Zastúpenie:** Ing. Zoltán Ács, predseda predstavenstva  
Mgr. Roman Kiss, člen predstavenstva

(ďalej aj „Vlastník“)

(Stavebník a Vlastník ďalej spolu aj „Účastníci Dohody“ alebo každý samostatne aj „Účastník Dohody“)

### Článok 1 PREAMBULA

- 1.1 Stavebník je stavebníkom niektorých stavieb v rámci súboru stavieb „Polyfunkčný súbor EUROVEA 2, Pribinova ul. Bratislava, stavba č. 01-06“ (ďalej len „Stavby 01-06“), ktorých výstavba bola povolená rozhodnutím Mestskej časti Bratislava – Ružinov č. SU/CS 11755/2019/15/MAM-184 zo dňa 09.10.2019, právoplatným dňa 11.12.2019.
- 1.2 V zmysle územného rozhodnutia pre Stavby 01-06 (rozhodnutie Mestskej časti Bratislava – Staré Mesto o umiestnení stavby ev. č. 1464, spisové číslo 7383/45131/2018/STA/Mys zo dňa 26.11.2018, ktoré nadobudlo právoplatnosť 01.07.2019) je pre užívanie Stavieb 01-06 podmieňujúcou a vyvolanou investíciou tiež výstavba stavby Polyfunkčný súbor

EUROVEA 2, Dopravná infraštruktúra, Bratislava, stavba č. 12 Predĺženie Pribinovej – Prístavná, Súkennícka (ďalej len „Stavba 12“).

- 1.3 Časť Stavby 12 je v zmysle rozhodnutia vydaného Mestskou časťou Bratislava – Ružinov o umiestnení stavby pod č. SU/CS 8394/2020/15/MAM-42 zo dňa 14.12.2020, ktoré nadobudlo právoplatnosť 19.01.2021 umiestnená na pozemkoch vo vlastníctve Vlastníka. Konkrétne ide o pozemky registra „C“ parc. č. 9193/21, 9193/22, 9193/23, 9193/24, 9193/25, 9193/27, 9193/28, 9193/29, 9193/30, 9193/31, 9193/33, 9193/34, 9193/180, 9193/181, 9193/184, 9193/185, 9193/187, 9193/188, 9193/189, 9193/190, 9193/393, 9206/7, kat. úz.: Nivy, zapísané na LV č. 882, v katastrálnom území Nivy (ďalej len „Pozemky“).
- 1.4 Za účelom umožnenia výstavby a následného užívania Stavby sú medzi Účastníkmi Dohody platné a účinné nasledovné zmluvy:
- 1.4.1 Nájomná zmluva a Zmluva o budúcej zmluve o zriadení vecného bremena č. 05.1-10-2018
- 1.4.2 Nájomná zmluva a Zmluva o budúcej zmluve o zriadení vecného bremena č. 05.1-11-2018
- 1.4.3 Nájomná zmluva a Zmluva o budúcej zmluve o zriadení vecného bremena č. 05.1-12-2018,
- všetky zverejnené v centrálnom registri zmlúv dňa 16.08.2018 (ďalej spoločne aj „Zmluvy“).
- 1.5 Rozhodnutím Mestskej časti Bratislava – Ružinov ako určeného stavebného úradu zo dňa 26.11.2021 pod č.k. SU/CS 6476/2021/11/LBR-172 (ďalej len „Rozhodnutie 1“) bolo vydané stavebné povolenie v prospech Stavebníka ako stavebníka na časť Stavby 12 v rozsahu stavebných objektov:
- 1.5.1 SO 1225 Úprava šachty VS8
- 1.5.2 SO 1268 Prípojka NN pre napojenie automatu CL a infotabuľu IT
- 1.5.3 SO 1264 Preložka VO Prístavná ul.
- 1.5.4 SO 1269 Napojenie osvetlenia zastávkových prístreškov
- 1.5.5 SO 1290 Ochrana a úprava 110 kV vedenia
- (ďalej spoločne pre 1.5.1 až 1.5.5 aj „SO podľa Rozhodnutia 1“).
- 1.6 Rozhodnutím Mestskej časti Bratislava – Ružinov ako príslušného špeciálneho stavebného úradu pre miestne a účelové komunikácie III. a IV. triedy a účelové komunikácie zo dňa 29.11.2021 pod č.k. SU/CS 10684/2021/7/LBR-173 (ďalej len „Rozhodnutie 2“) bolo vydané stavebné povolenie v prospech Stavebníka ako stavebníka na časť Stavby 12 v rozsahu stavebných objektov:
- 1.6.1 SO 1202 Búracie práce - Pribinova ul.
- 1.6.2 SO 1204 Búracie práce - Vetva Košická ul. - Pribinova ul.
- 1.6.3 SO 1207 Vegetačné úpravy - križovatka Pribinova ul. - Prístavná ul.
- 1.6.4 SO 1208 Vegetačné úpravy - Vetva Košická ul. - Pribinova ul.
- 1.6.5 SO 1213.1 Komunikácia - Pribinova ul.
- 1.6.6 SO 1213.2 Komunikácia - Pribinova ul.
- 1.6.7 SO 1214 Chodníky a priechody pre chodcov - Pribinova ul.
- 1.6.8 SO 1215 Komunikácia pre cyklistov - Pribinova ul.
- 1.6.9 SO 1217 Križovatka Pribinova ul. - Prístavná ul. - úprava komunikácie pre cyklistov
- 1.6.10 SO 1232 Oplotenie Verejné prístavy - Pribinova ul.

- 1.6.11 SO 1235 Oplotenie - areál Ryba
- 1.6.12 SO 1241 Úprava CDS 260 Prístavná - Súkennícka
- 1.6.13 SO 1242 Podmienky riadenia CDS 260 Prístavná - Súkennícka
- 1.6.14 SO 1261 Preložka káblového vedenia VN-22kV linka č.226 - I. etapa
- 1.6.15 SO 1262 Preložka prípojky NN požiarňa zbrojnica
- 1.6.16 SO 1265 Verejné osvetlenie Pribinova ul.
- 1.6.17 SO 1266 Úprava Verejného osvetlenia - Prístav
- 1.6.18 SO 1267 Preložka vedení NN - Pribinova ul.
- 1.6.19 SO 1280 Preložka STL plynovodu,

(ďalej spoločne pre 1.6.1 až 1.6.19 aj „SO podľa Rozhodnutia 2“ a spoločne pre SO podľa Rozhodnutia 1 a SO podľa Rozhodnutia 2 ďalej aj „SO podľa Rozhodnutí“).

Situácie umiestnenia jednotlivých SO podľa Rozhodnutí na Pozemkoch (s výnimkou stavebných objektov uvedených v bodoch 1.6.1 a 1.6.2 tejto Dohody) tvoria prílohu č. 5 tejto Dohody.

- 1.7 Vlastník ako účastník konania podal dňa 21.12.2021 odvolanie podľa § 54 a nasl. zákona č. 71/1967 Zb. o správnom konaní v znení neskorších predpisov (ďalej len „správny poriadok“) proti Rozhodnutiu 1 (ďalej len „Odvolanie 1“). Vlastník ako účastník konania podal dňa 21.12.2021 odvolanie podľa § 54 a nasl. správneho poriadku proti Rozhodnutiu 2 (ďalej len „Odvolanie 2“ a spoločne pre Odvolanie 1 a Odvolanie 2 aj „Odvolania“).
  
- 1.8 Vlastník podal Odvolania vychádzajúc z dikcie zákona č. 338/2000 Z.z. o vnútrozemskej plavbe, ktorý v ustanovení § 6 ods. 6 uvádza: „Na prioritnom investičnom majetku možno zriadiť a prevádzkovať dočasné stavby slúžiace užívateľom verejných prístavov len na základe záväzného stanoviska ministerstva...“ Vlastník v podaných odvolaniach uviedol, že stavby umiestňované na Pozemkoch, ktorý je prioritným investičným majetkom musia mať v stavebnom povolení určenú dočasnosť, a to prostredníctvom vymedzenia doby na ktorú sa povoľujú a súčasne aktualizácia zmluvného záberu častí Pozemkov má byť upravená dodatkom k Zmluvám na základe aktuálneho geometrického plánu v súlade s internými predpismi a stanovami Vlastníka. Vlastník podanými odvolaniami žiadal Stavebný úrad o opravu petitu Rozhodnutí, tak aby jednotlivé stavebné objekty boli povolené ako dočasné a bola určená doba ich trvania. Stavebník berie na vedomie, že k užívaniu častí Pozemkov, na ktorých budú vybudované SO podľa Rozhodnutí, bude na základe Zmlúv aktualizovaný zmluvný záber častí Pozemkov v súlade so skutočným (povoleným) stavom na základe geometrického plánu/plánov, ktorý/ktoré bude podkladom k uzatvoreniu platného a účinného dodatku k Zmluvám uvedeným v bode 1.4 tejto Dohody. Účastníci Dohody berú na vedomie, že výška odplaty v dôsledku aktualizácii záberu časti Pozemkov v súlade so skutočným (povoleným) stavom na základe geometrického plánu/plánov bude určená v súlade so Zmluvami alebo dohodou Účastníkov Dohody na základe znaleckých posudkov zabezpečených osobitne každým Účastníkom Dohody na vlastné náklady a vyhotovených v súlade s vopred dohodnutou metodikou oceňovania.
  
- 1.9 Stavebník sa nestotožňuje s právnym názorom Vlastníka uvedeným v bode 1.8 tejto Dohody a má zato, že v zmysle Zmlúv je oprávnený na Pozemkoch zriadiť aj stavby bez určenia ich dočasnosti. SO podľa Rozhodnutia 1 a SO podľa Rozhodnutia 2 sú najmä líniovými stavbami, ktoré sú len čiastočne umiestnené na Pozemkoch, prípadne nie sú vôbec umiestnené na Pozemkoch a niektoré z nich spočívajú v stavebných úpravách a/alebo zmene umiestnenia už existujúcich stavieb na Pozemkoch alebo spočívajú výlučne

vo vykonaní stavebných prác a nebudú predmetom kolaudácie stavieb. Stavebnými úpravami existujúcich stavieb, resp. ich preložením v rámci Pozemkov nedochádza k zániku pôvodných stavieb. Podľa názoru Stavebníka tiež nie je právne možné dočasne povoliť len zmenenú časť stavby (ktorá nie je samostatne funkčná), pričom zostávajúca časť, ktorá nie je predmetom Rozhodnutia 1 alebo Rozhodnutia 2, by zostala trvalá.

- 1.10** Z dôvodu podania Odvolaní proti Rozhodnutiu 1 a Rozhodnutiu 2, Stavebník doručil Vlastníkovi dňa 20.01.2022 výzvu k rokovaniam a poskytnutiu súčinnosti za účelom odvrátenia vzniku hroziacej škody. V podanej výzve Stavebník uviedol, že akékoľvek predlžovanie výstavby jednotlivých stavebných objektov Polyfunkčného súboru EUROVEA 2 vrátane stavby 12 a oddaľovania ich užívania predstavujú pre Stavebníka hrozbu vzniku škôd veľkého rozsahu a prípadnej ujmy.
- 1.11** Napriek rozdielnym právnym názorom Účastníkov Dohody na časové ohraničenie stavieb umiestňovaných na Pozemkoch, Účastníci Dohody sa dohodli na ďalšom postupe, ktorým bude zabezpečená dočasnosť užívania tých stavebných objektov z SO podľa Rozhodnutí, ktoré sú zriaďované v rámci Stavby 12 ako nové stavebné objekty (t.j. v čase vydania Rozhodnutia 1 a Rozhodnutia 2 ešte neboli zriadené (čo aj čiastočne) na Pozemkoch alebo iných pozemkoch vo vlastníctve Vlastníka a ich realizácia v rámci Stavby 12 nespočíva v ich preložení, rekonštrukcii, úprave, modernizácii alebo inej stavebnej zmene). Takýmito SO podľa Rozhodnutí sú tie stavebné objekty, ktoré sú uvedené v Zozname Nových SO tvoriacom prílohu č. 1 tejto Dohody (ďalej len „Nové SO“). Všetky ostatné SO podľa Rozhodnutí, ktoré nie sú zahrnuté medzi Nové SO sa spoločne označujú ako („Pôvodné SO“). Zoznam Pôvodných SO, ktoré spočívajú v stavebnej zmene existujúcich stavieb v súlade s Rozhodnutím 1 a Rozhodnutím 2 alebo spočívajú vo vykonaní stavebných prác tvorí prílohu č. 2 tejto Dohody.
- 1.12** Vzhľadom na zmluvné zabezpečenie ďalšieho postupu uvedeného v tejto Dohode:
- 1.12.1** Vlastník prostredníctvom svojho právneho zástupcu postupom uvedeným v bode 2.1 tejto Dohody písomne vyhotoví a podpíše späťvzatie Odvolania 1 (ďalej len „Späťvzatie 1“) tak ako je uvedené vo vzore, ktorý tvorí prílohu č. 3 tejto Dohody. Späťvzatie 1 predstavuje v zmysle § 54 ods. 4 správneho poriadku dispozičný procesný úkon Vlastníka ako účastníka stavebného konania, po podaní ktorého príslušnému správnenému orgánu dôjde k platnému a účinnému späťvzatiu Odvolania 1 s následkom nadobudnutia právoplatnosti Rozhodnutia 1 (za predpokladu, že nie je včas a riadne podané ďalšie odvolanie proti Rozhodnutiu 1 iným účastníkom konania ako Vlastníkom). Vzor Späťvzatia 1 tvorí prílohu č. 3 tejto Dohody a
- 1.12.2** Vlastník prostredníctvom svojho právneho zástupcu postupom uvedeným v bode 2.1 tejto Dohody písomne vyhotoví a podpíše späťvzatie Odvolania 2 (ďalej len „Späťvzatie 2“) tak ako je uvedené vo vzore, ktorý tvorí prílohu č. 4 tejto Dohody. Späťvzatie 2 predstavuje v zmysle § 54 ods. 4 správneho poriadku dispozičný procesný úkon Vlastníka ako účastníka stavebného konania, po podaní ktorého príslušnému správnenému orgánu dôjde k platnému a účinnému späťvzatiu Odvolania 2 s následkom nadobudnutia právoplatnosti Rozhodnutia 2 (za predpokladu, že nie je včas a riadne podané ďalšie odvolanie proti Rozhodnutiu 2 iným účastníkom konania ako Vlastníkom). Vzor Späťvzatia 2 tvorí prílohu č. 4 tejto Dohody.

- 1.13 Základným účelom tejto Dohody je stanovenie ďalšieho postupu a s tým súvisiacich práv a povinností Účastníkov Dohody po nadobudnutí právoplatnosti Rozhodnutia 1 a Rozhodnutia 2, v dôsledku ktorého Nové SO budú zmenené tak, aby boli stavebne povolené ako stavby s dobou ich trvania 30 rokov od nadobudnutia právoplatnosti Rozhodnutia 1 alebo Rozhodnutia 2 (podľa toho, ktorým z rozhodnutí boli stavebne povolené). Pri uzatváraní tejto Dohody Stavebník vychádza z predpokladu, že zmena Nových SO v súlade s požiadavkou Vlastníka nebude prekážkou pre vydanie časovo neobmedzeného kolaudačného rozhodnutia/rozhodnutí pre Stavby 01-06. Pre vylúčenie pochybností Účastníci Dohody vyhlasujú, že účelom tejto Dohody ani vôľou Účastníkov Dohody nie je vznik, zmena a/alebo zánik práv a záväzkov patriacich Účastníkom Dohody podľa Zmlúv alebo v súvislosti so Zmluvami.

## Článok 2 Predmet Dohody

- 2.1 Vlastník je povinný zabezpečiť právne účinné podanie originálu riadne podpísaného Späťvzatia 1 a rovnako Späťvzatia 2, na príslušný správny orgán (Mestská časť Bratislava – Ružinov) najneskôr v lehote 3 dni odo dňa nadobudnutia platnosti a účinnosti tejto Dohody. O podaní Späťvzatia 1 a Späťvzatia 2 Vlastník je povinný bezodkladne informovať Stavebníka a doručiť mu kópiu podania Späťvzatia 1 a Späťvzatia 2 príslušnému správnenému orgánu.
- 2.2 Vlastník vyhlasuje, že:
- 2.2.1 podaním Späťvzatia 1 príslušnému správnenému orgánu nadobudne právoplatnosť Rozhodnutie 1 (a to bez potreby udelenia súhlasu ďalších účastníkov stavebného konania, dotknutých orgánov alebo iných tretích osôb), ak voči Rozhodnutiu 1 nepodal riadne a včas odvolanie iný účastník stavebného konania ako Vlastník a neuskutočnil ani neuskutoční akékoľvek kroky a úkony v dôsledku ktorých by podanie Späťvzatia nespôsobilo právne účinné späťvzatie Odvolania 1 v celom rozsahu podľa § 54 ods. 4 správneho poriadku,
- 2.2.2 podaním Späťvzatia 2 príslušnému správnenému orgánu nadobudne právoplatnosť Rozhodnutie 2 (a to bez potreby udelenia súhlasu ďalších účastníkov stavebného konania, dotknutých orgánov alebo iných tretích osôb), ak voči Rozhodnutiu 2 nepodal riadne a včas odvolanie iný účastník stavebného konania ako Vlastník a neuskutoční akékoľvek kroky a úkony, v dôsledku ktorých by podanie Späťvzatia nespôsobilo právne účinné späťvzatie Odvolania 2 v celom rozsahu podľa § 54 ods. 4 správneho poriadku,
- 2.2.3 zdrží sa akýchkoľvek právnych a faktických úkonov, ktorými by bol alebo mohol byť účel tejto Dohody zmarený čo i len v časti a nebude iniciovať ani inak podporovať súdne ani žiadne iné konania týkajúce sa Rozhodnutia 1 a/alebo Rozhodnutia 2 a/alebo SO podľa Rozhodnutia 1 (alebo ktoréhokoľvek z nich) a/alebo SO podľa Rozhodnutia 2 (alebo ktoréhokoľvek z nich) v dôsledku ktorých by mohlo byť zrušené Rozhodnutie 1 a/alebo Rozhodnutie 2 a/alebo zaniklo povolenie na výstavbu SO podľa Rozhodnutia 1 (alebo ktoréhokoľvek z nich) a/alebo SO podľa Rozhodnutia 2 (alebo ktoréhokoľvek z nich), a to ani prostredníctvom tretej osoby.

Vlastník sa zaväzuje zabezpečiť pravdivosť uvedených vyhlásení počas celej doby účinnosti Dohody. Ak sa uvedené vyhlásenia ukážu kedykoľvek po nadobudnutí účinnosti Dohody ako nepravdivé, bude to predstavovať porušenie povinnosti Vlastníka podľa predchádzajúcej vety.

2.3 Stavebník je povinný zabezpečiť (má sa na mysli vykonať všetky potrebné právne a faktické úkony, ktoré sú v jeho dispozícii, za predpokladu, že môže samostatne svojimi konaním alebo opomenutím konania ovplyvniť ich výsledok), aby na Nové SO bolo vydané rozhodnutie/rozhodnutia príslušného stavebného úradu (Mestská časť Bratislava – Ružinov) ktorým/ktorými budú Nové SO kvalifikované v rámci stavebného konania/stavebných konaní o zmene stavby pred jej dokončením podľa § 68 zákona č. 50/1976 Zb. o územnom plánovaní a stavebnom poriadku v znení neskorších predpisov (ďalej len „stavebný zákon“) alebo iného konania podľa stavebného zákona ako dočasnej stavby s uvedením doby ich trvania v súlade s bodom 1.11 tejto Dohody (ďalej pre jedno alebo viaceré rozhodnutia príslušného stavebného úradu o uvedenej zmene Nových SO len „Rozhodnutie o zmene stavby“), a to za predpokladu nadobudnutia právoplatnosti Rozhodnutia 1 v dôsledku podania Späťvzatia 1 a súčasne za predpokladu nadobudnutia právoplatnosti Rozhodnutia 2 v dôsledku podania Späťvzatia 2. Za splnenie účelu tejto Dohody Účastníci Dohody budú považovať aj prípad, ak v Rozhodnutí o zmene stavby bude uvedená kratšia doba trvania stavby ako je uvedené v bode 1.11 tejto Dohody. Účastníci tejto Dohody sa dohodli, že v prípade, ak napriek riadnemu a včasnému poskytnutiu súčinnosti zo strany Vlastníka (bod 2.6 tejto Dohody):

2.3.1 Stavebník nepodá návrh príslušnému stavebnému úradu (Mestská časť Bratislava – Ružinov) na vydanie Rozhodnutia o zmene stavby v súlade s týmto bodom a bodom 2.4.3 tejto Dohody alebo

2.3.2 v rámci konania začatého na základe návrhu Stavebníka podaného v súlade s týmto bodom a s bodom 2.4.3 tejto Dohody nevykoná včas a riadne všetky potrebné právne aj faktické úkony, ku ktorým bude vyzvaný príslušným stavebným úradom za účelom vydania Rozhodnutia o zmene stavby (má sa na mysli vykonanie všetkých potrebných právnych aj faktických úkonov na základe osobitnej výzvy stavebného úradu adresovanej Stavebníkovi, ktoré sú v dispozícii Stavebníka, za predpokladu, že môže samostatne svojimi konaním alebo opomenutím konania ovplyvniť ich výsledok),

ide o závažné porušenie povinností Stavebníka za ktoré je povinný zaplatiť Vlastníkovi zmluvnú pokutu vo výške 2.000,- EUR za každý začatý deň porušenia tejto povinnosti až do doby kým nedôjde k jej odstráneniu, pričom však celková suma zmluvnej pokuty požadovanej Vlastníkom na základe tohto bodu 2.3 Dohody nesmie prevyšovať sumu 50.000,-EUR (slovom: päťdesiat tisíc eur). Vlastník je oprávnený uplatniť si nárok na zaplatenie zmluvnej pokuty na základe tohto ustanovenia výlučne za jedno porušenie povinností Stavebníka (t.j. nie opakovane).

Vlastník je oprávnený požadovať popri zmluvnej pokute aj náhradu škody, ktorá mu bola spôsobená porušením tej povinnosti, na ktorú sa vzťahuje zmluvná pokuta podľa bodu 2.3 Dohody avšak len vo výške náhrady škody, ktorá presahuje dohodnutú zmluvnú pokutu. Zmluvnú pokutu podľa tohto bodu tohto článku Dohody je Stavebník povinný zaplatiť do pätnástich (15) dní odo dňa doručenia písomnej výzvy Vlastníka na zaplatenie zmluvnej pokuty Stavebníkovi. Účastníci Dohody výslovne potvrdzujú, že výšku zmluvnej pokuty považujú s ohľadom na charakter a význam daného územia za plne primeranú a dôvodnú. Pre vylúčenie pochybností Účastníci Dohody uvádzajú, že zmluvná pokuta na základe tohto ustanovenia je Účastníkmi Dohody dohodnutá v najvyššej výške 50.000,-EUR a je dohodnutá výlučne len za porušenie povinností uvedenej v bodoch 2.3.1 a 2.3.2 tejto Dohody v dôsledku vlastného konania/opomenutia konania Stavebníka.

2.4 Za účelom splnenia povinností Stavebníka uvedenej v bode 2.3 Stavebník:

- 2.4.1 požiada o vydanie potrebných záväzných stanovísk a vyjadrení dotknutých orgánov, vlastníkov a správcov dotknutých stavieb a účastníkov konania a iných dokumentov nevyhnutých k vydaniu Rozhodnutia o zmene stavby,
- 2.4.2 zabezpečí úpravu, doplnenie alebo prepracovanie projektovej dokumentácie k Novým SO, pokiaľ to bude potrebné k vydaniu Rozhodnutia o zmene stavby,
- 2.4.3 podá príslušnému stavebnému úradu právne relevantný/relevantné návrh/návrhy na konanie, v ktorom bude/budú vydané Rozhodnutie o zmene stavby vo vzťahu ku všetkým Novým SO a to tak, aby Rozhodnutie o zmene stavby mohlo byť vydané najneskôr súčasne s vydaním rozhodnutia o povolení užívania Nových SO na základe návrhu na kolaudáciu stavby (má sa na mysli tých stavebných objektov z Nových SO, vo vzťahu ku ktorým bude podaný relevantný návrh),
- 2.4.4 poskytne príslušnému stavebnému úradu ním vyžadovanú súčinnosť za účelom vydania Rozhodnutia o zmene stavby, ak poskytnutie takej súčinnosti bude v dispozícii Stavebníka (má sa na mysli vykonanie všetkých potrebných právnych aj faktických úkonov na základe osobitnej výzvy stavebného úradu adresovanej Stavebníkovi, ktoré sú v dispozícii Stavebníka, za predpokladu, že môže samostatne svojim konaním alebo opomenutím konania ovplyvniť ich výsledok),
- 2.4.5 bude informovať Vlastníka o dôležitých skutočnostiach majúcich vplyv na vydanie Rozhodnutia o zmene stavby, navrhovať vhodné riešenia vzniknutých situácií, vyžadovať od Vlastníka poskytnutie súčinnosti nevyhnuté potrebnej k vydaniu Rozhodnutia o zmene stavby a nadobudnutiu jeho právoplatnosti a oznámi Vlastníkovi vydanie Rozhodnutia o zmene stavby a nadobudnutie jeho právoplatnosti.
- 2.5 Účastníci Dohody sa dohodli, že predmetom konania/konaní, v ktorých má byť vydané Rozhodnutie o zmene stavby môžu byť aj iné zmeny SO podľa Rozhodnutia 1 a/alebo SO podľa Rozhodnutia 2, ktoré nebudú mať vplyv na vydanie Rozhodnutia o zmene stavby. V súlade s účelom tejto Dohody je tiež, ak po nadobudnutí účinnosti tejto Dohody niektoré z Pôvodných SO budú zmenené na stavby s dobou určitou ich trvania (napr. na základe výzvy príslušného stavebného úradu v súvislosti so zmenou Nových SO).
- 2.6 Vlastník sa zaväzuje, že na základe osobitnej výzvy Stavebníka poskytnúť Stavebníkovi všetku potrebnú súčinnosť v súvislosti s plnením tejto Dohody, najmä, ale nie výlučne, v súvislosti so zabezpečením činností a úkonov v zmysle bodu 2.4 tejto Dohody, vydaním Rozhodnutia o zmene stavby a nadobudnutím jeho právoplatnosti.
- 2.7 Účastníci Dohody sa dohodli, že príloha č. 1 a príloha č. 2 tejto Dohody môžu byť nahradené vyhotovením novej prílohy č. 1 tejto Dohody a novej prílohy č. 2 tejto Dohody a ich podpísaním zástupcami Účastníkov Dohody. K nahradeniu prílohy č. 1 a prílohy č. 2 tejto Dohody novými prílohami Dohody sa nevyžaduje uzatvorenie dodatku k tejto Dohode.
- 2.8 Ak v súvislosti s plnením účelu tejto Dohody vznikne potreba úpravy práv a povinností Účastníkov Dohody alebo iných otázok, ktoré nie sú predmetom úpravy podľa tejto Dohody, prípadne podľa Zmlúv, Účastníci Dohody sa zaväzujú rokovať v dobrej viere a vynaložiť svoje najlepšie úsilie za účelom uzatvorenia dohody upravujúcej takéto práva a povinnosti Účastníkov Dohody alebo iné otázky.



- 2.9 Stavebník sa za predpokladu riadneho a včasného splnenia povinností Vlastníkom podľa prvej vety bodu 2.1 tejto Dohody zaväzuje, že nebude iniciovať žiadne súdne a ani iné konanie voči Vlastníkovi, ktorým by sa domáhal náhrady škody a ušlého zisku, ktoré by prípadne vznikli Stavebníkovi priamo na základe podania Odvolaní Vlastníkom až do podania Späťvzatia 1 a Späťvzatia 2 na príslušný správny orgán (Mestská časť Bratislava - Ružinov) v súlade s bodom 2.1 tejto Dohody. 4.5

### Článok 3 Zánik Dohody 4.6

- 3.1 Každý Účastník Dohody zodpovedá za škodu spôsobenú ostatným Účastníkom Dohody porušením svojich záväzkov podľa tejto Dohody.
- 3.2 Nad rámec dôvodov uvedených v kogentných ustanoveniach príslušných právnych predpisov je Stavebník oprávnený od tejto Dohody odstúpiť aj z nasledovných dôvodov:
- 3.2.1 ak Vlastník poruší ktorúkoľvek zo svojich povinností uvedených v tejto Dohode a porušenie neodstráni, príp. od porušenia neupustí a následky porušenia neodstráni ani v lehote dodatočne na to určenej (ktorá musí byť primeraná vzhľadom na vyžadované odstránenie porušenia alebo následkov porušenia a upustenie od porušenia) vo výzve Stavebníka na odstránenie/upustenie od takého porušenia.
- 3.3 Nad rámec dôvodov uvedených v kogentných ustanoveniach príslušných právnych predpisov je Vlastník oprávnený od tejto Dohody odstúpiť aj z nasledovných dôvodov:
- 3.3.1 ak Stavebník poruší ktorúkoľvek zo svojich povinností uvedených v tejto Dohode a porušenie neodstráni, príp. od porušenia neupustí a následky porušenia neodstráni ani v lehote dodatočne na to určenej (ktorá musí byť primeraná vzhľadom na vyžadované odstránenie porušenia alebo následkov porušenia a upustenie od porušenia) vo výzve Vlastníka na odstránenie/upustenie od takého porušenia.

### Článok 4 Záverečné ustanovenia

- 4.1 Táto Dohoda nadobúda platnosť dňom jej podpísania všetkými Účastníkmi Dohody a účinnosť dňom nasledujúcim po dni jeho zverejnenia v Centrálnom registri zmlúv.
- 4.2 Právne vzťahy osobitne neupravené touto Zmluvou sa spravujú ustanoveniami Obchodného zákonníka a ostatných všeobecne záväzných právnych predpisov platných na území Slovenskej republiky.
- 4.3 Táto Dohoda je vyhotovená v štyroch (4) rovnopisoch, pričom každý Účastník Dohody si ponechá dva rovnopisy.
- 4.4 Akékoľvek zmeny, doplnenia a úpravy tejto Dohody môžu Účastníci Dohody vykonať iba formou písomného dodatku k tejto Dohode podpísaného všetkými Účastníkmi Dohody, pokiaľ v Dohode nie je uvedené inak.



4.5 Neoddeliteľnou súčasťou obsahu tejto Dohody sú nasledovné prílohy:

4.5.1 Príloha č. 1 – Zoznam Nových SO

4.5.2 Príloha č. 2 – Zoznam Pôvodných SO

4.5.3 Príloha č. 3 – Vzor Späťvzatia 1

4.5.4 Príloha č. 4 – Vzor Späťvzatia 2

4.5.5 Príloha č. 5 – Situácie umiestnenia SO podľa Rozhodnutí na Pozemkoch.

4.6 Ak ktorékoľvek ustanovenie tejto Dohody je alebo sa stane neplatným, neúčinným a/alebo nevykonateľným, nie je tým dotknutá platnosť, účinnosť a/alebo vykonateľnosť ostatných ustanovení tejto Dohody, pokiaľ to podľa platných a účinných právnych predpisov nevyklučuje samotná povaha takého ustanovenia. Účastníci Dohody sa zaväzujú bez zbytočného odkladu po tom, ako zistia, že niektoré z ustanovení tejto Dohody je neplatné, neúčinné a/alebo nevykonateľné, nahradiť dotknuté ustanovenie ustanovením novým, ktorého obsah bude v čo najväčšej miere zodpovedať vôli Účastníkov Dohody v čase uzatvorenia tejto Dohody.

4.7 Účastníci Dohody si túto Dohodu prečítali, jej obsahu porozumeli a na znak súhlasu ju vlastnoručne podpísali. Účastníci Dohody vyhlasujú, že svoje prejavy vôle obsiahnuté v tejto Dohode považujú za určité a zrozumiteľné a nie je známa žiadna okolnosť, ktorá by spôsobovala neplatnosť ktoréhokoľvek ustanovenia tejto Dohody.

V Bratislave dňa .

Za Stavebníka:

.....  
**Marek Lenčes**  
konateľ  
Eurovea 2, s. r. o.

V Bratislave dňa

Za Vlastníka:

.....  
**Ing. Zoltán Ács**  
predseda predstavenstva  
Verejné prístavy, a. s.

.....  
**Mgr. Román Kiss**  
člen predstavenstva  
Verejné prístavy, a. s.

## **Príloha č. 1**

**Dohody o ďalšom postupe  
medzi**

**Eurovea 2, s. r. o. a Verejné prístavy, a. s.**

**Zoznam Nových SO**

## Zoznam Nových SO

- **SO 1207** Vegetačné úpravy - križovatka Pribinova ul. - Prístavná ul. (dočasná stavba)
- **SO 1208** Vegetačné úpravy - Vetva Košická ul. - Pribinova ul. (dočasná stavba)
- **SO 1213.1** Komunikácia - Pribinova ul. (dočasná stavba)
- **SO 1213.2** Komunikácia - Pribinova ul. (dočasná stavba)
- **SO 1214** Chodníky a priechody pre chodcov - Pribinova ul. (dočasná stavba)
- **SO 1215** Komunikácia pre cyklistov - Pribinova ul. (dočasná stavba)
- **SO 1262** Preložka prípojky NN požiarna zbrojnica (dočasná stavba)
- **SO 1265** Verejné osvetlenie Pribinova ul. (dočasná stavba)

Príloha č. 2

Dohody o ďalšom postupe  
medzi  
Eurovea 2, s. r. o. a Verejné prístavy, a. s.

**Zoznam Pôvodných SO**

## Zoznam Pôvodných SO

- **SO 1202** Búracie práce - Pribinova ul. (objekt spočíva len v prácach a nebude predmetom kolaudácie stavby)
- **SO 1204** Búracie práce - Vetva Košická ul. - Pribinova ul. (objekt spočíva len v prácach a nebude predmetom kolaudácie stavby)
- **SO 1217** Križovatka Pribinova ul. - Prístavná ul. - úprava komunikácie pre cyklistov (trvalá /časovo neobmedzená/ stavba - daný stavebný objekt nebude realizovaný na pozemku vo vlastníctve Verejných prístavov)
- **SO 1232** Oplotenie Verejné prístavy - Pribinova ul. (trvalá /časovo neobmedzená/ stavba)
- **SO 1235** Oplotenie - areál Ryba (trvalá /časovo neobmedzená/ stavba)
- **SO 1241** Úprava CDS 260 Prístavná – Súkennická (trvalá /časovo neobmedzená/ stavba)
- **SO 1242** Podmienky riadenia CDS 260 Prístavná – Súkennická (trvalá /časovo neobmedzená/ stavba)
- **SO 1261** Preložka káblového vedenia VN-22kV linka č.226 - I. etapa (trvalá /časovo neobmedzená/ stavba)
- **SO 1266** Úprava Verejného osvetlenia – Prístav (trvalá /časovo neobmedzená/ stavba)
- **SO 1267** Preložka vedení NN - Pribinova ul. (trvalá /časovo neobmedzená/ stavba)
- **SO 1280** Preložka STL plynovodu (trvalá /časovo neobmedzená/ stavba)
- **SO 1225** Úprava šachty VS8 (trvalá /časovo neobmedzená/ stavba)
- **SO 1268** Prípojka NN na napojenie automatu CL a infotabuľu IT (trvalá /časovo neobmedzená/ stavba)
- **SO 1264** Preložka VO Prístavná ul. (trvalá /časovo neobmedzená/ stavba)
- **SO 1269** Napojenie osvetlenia zastávkových prístreškov (trvalá /časovo neobmedzená/ stavba)
- **SO 1290** Ochrana a úprava 110 kV vedenia (trvalá /časovo neobmedzená/ stavba, daný stavebný objekt nebude realizovaný na pozemku vo vlastníctve Verejných prístavov )

## **Príloha č. 3**

**Dohody o ďalšom postupe  
medzi**

**Eurovea 2, s. r. o. a Verejné prístavy, a. s.**

**Vzor Späťvzatia 1**

Mestská časť Bratislava - Ružinov  
Mierová 21  
827 05 Bratislava 212

V Bratislave dňa \_\_.\_\_.2022

K č.k.: SU/CS 6476/2021/11/LBR-172

Účastník konania: **Verejné prístavy, a.s.**  
so sídlom: Prístavná 10, 821 09 Bratislava  
IČO: 36 856 541  
Spoločnosť zapísaná v Obchodnom registri Okresného súdu  
Bratislava I, oddiel: Sa, vložka č.: 4395/B

(ďalej ako „Verejné prístavy“)

**Späťvzatie** v celom rozsahu **odvolania**  
Verejných prístavov proti Rozhodnutiu č.k.: SU/CS  
6476/2021/11/LBR-172 zo dňa 26.11.2021

I.

Dňa 21.12.2021 Verejné prístavy v zastúpení Zástupcom podali v súlade s § 54 a nasl. zákona č. 71/1967 Zb. o správnom konaní v znení neskorších predpisov (ďalej len „správny poriadok“) odvolanie (ďalej len „odvolanie“) proti rozhodnutiu Mestskej časti Bratislava – Ružinov ako určeného stavebného úradu (ďalej len „stavebný úrad“) zo dňa 26.11.2021 č.k. SU/CS 6476/2021/11/LBR-172 (ďalej len „rozhodnutie“), ktorým stavebný úrad vydal stavebné povolenie na stavbu „Polyfunkčný súbor EUROVEA 2, Dopravná infraštruktúra, Bratislava stavba č. 12 Predĺženie Pribinovej – Prístavná, Súkenníka,“ v rozsahu:

SO 1225 Úprava šachty VS8

SO 1268 Prípojka NN pre napojenie automatu CL a infotabuľu IT

SO 1264 Preložka VO Prístavná ul.

SO 1269 Napojenie osvetlenia zastávkových prístreškov

SO 1290 Ochrana a úprava 110 kV vedenia

pre stavebníka Eurovea 2, s.r.o., Karloveská 34, 841 04 Bratislava, IČO: 50 957 279 v zastúpení MADING s.r.o., Drieňová 1H/16940, 821 01 Bratislava, IČO: 35 938 226 s miestom stavby: Bratislava, Prístavná, Pribinova, mestská časť Bratislava – Ružinov a mestská časť Bratislava – Staré Mesto na pozemkoch parc. č. 21796/1, 9186/29, 9186/42, 9186/57, 9193/24, 9193/27, 9193/28, 9193/189, 9206/29206/8, k.ú. Nivy a pozemku parc. č.: 21836/12 v k.ú. Staré Mesto, druh stavby: novostavba, inžinierska líniová stavba, účel stavby: inžinierske stavby – prípojka elektrických zariadení a napojenie vybavení zastávky MHD, preložka verejného osvetlenia na Prístavnej ul., ochrana a úprava veľmi vysokého napätia, úprava šachty kolektora na Prístavnej ul.



O podanom odvolaní nebolo dosiaľ rozhodnuté.

**II.**

**Verejné prístavy týmto berú odvolanie v celom rozsahu späť podľa § 54 ods. 4 správneho poriadku.**

Späťvzatie odvolania v celom rozsahu uskutočňujú Verejné prístavy s vedomím, že po späťvzatí odvolania sa už proti Rozhodnutiu nemôžu znova odvolať a podaním späťvzatia odvolania stavebnému úradu rozhodnutie nadobudne právoplatnosť (ak voči rozhodnutiu nebol účinne podaný iný riadny opravný prostriedok ako odvolanie).

S úctou

---

**Verejné prístavy, a.s.**

## **Príloha č. 4**

**Dohody o ďalšom postupe  
medzi**

**Eurovea 2, s. r. o. a Verejné prístavy, a. s.**

**Vzor Späťvzatia 2**

Mestská časť Bratislava - Ružinov  
Mierová 21  
827 05 Bratislava 212

V Bratislave dňa \_\_.\_\_.2022

**K č.k.: SU/CS 10684/2021/7/LBR-173**

Účastník konania: **Verejné prístavy, a.s.**  
so sídlom: Prístavná 10, 821 09 Bratislava  
IČO: 36 856 541  
Spoločnosť zapísaná v Obchodnom registri Okresného súdu  
Bratislava I, oddiel: Sa, vložka č.: 4395/B  
(ďalej ako „Verejné prístavy“)

**Späťvzatie v celom rozsahu odvolania**  
Verejných prístavov proti Rozhodnutiu č.k.: SU/CS  
10684/2021/7/LBR-173 zo dňa 29.11.2021

## I.

Dňa 21.12.2021 Verejné prístavy v zastúpení Zástupcom podali v súlade s § 54 a nasl. zákona č. 71/1967 Zb. o správnom konaní v znení neskorších predpisov (ďalej len „správny poriadok“) odvolanie (ďalej len „odvolanie“) proti rozhodnutiu Mestskej časti Bratislava – Ružinov ako príslušného špeciálneho stavebného úradu pre miestne a účelové komunikácie III. a IV. triedy a účelové komunikácie (ďalej len „stavebný úrad“) zo dňa 29.11.2021 č.k. SU/CS 10684/2021/7/LBR-173 (ďalej len „rozhodnutie“), ktorým stavebný úrad vydal stavebné povolenie na stavbu „Polyfunkčný súbor EUROVEA 2, Dopravná infraštruktúra, Bratislava stavba č. 12 Predĺženie Pribinovej – Prístavná, Súkenníka,“ v rozsahu:

- SO 1202 Búracie práce - Pribinova ul.
- SO 1204 Búracie práce - Vetva Košická ul. - Pribinova ul.
- SO 1207 Vegetačné úpravy - križovatka Pribinova ul. - Prístavná ul.
- SO 1208 Vegetačné úpravy - Vetva Košická ul. - Pribinova ul.
- SO 1213.1 Komunikácia - Pribinova ul.
- SO 1213.2 Komunikácia - Pribinova ul.
- SO 1214 Chodníky a priechody pre chodcov - Pribinova ul.
- SO 1215 Komunikácia pre cyklistov - Pribinova ul.
- SO 1217 Križovatka Pribinova ul. - Prístavná ul. - úprava komunikácie pre cyklistov
- SO 1232 Oplotenie Verejné prístavy - Pribinova ul.
- SO 1235 Oplotenie - areál Ryba
- SO 1241 Úprava CDS 260 Prístavná - Súkennícka
- SO 1242 Podmienky riadenia CDS 260 Prístavná - Súkennícka
- SO 1261 Preložka káblového vedenia VN-22kV linka č.226 - I. etapa
- SO 1262 Preložka prípojky NN požiarňa zbrojnica

- SO 1265 Verejné osvetlenie Pribinova ul.  
SO 1266 Úprava Verejného osvetlenia - Prístav  
SO 1267 Preložka vedení NN - Pribinova ul.  
SO 1280 Preložka STL plynovodu

pre stavebníka Eurovea 2, s.r.o., Karloveská 34, 841 04 Bratislava, IČO: 50 957 279 v zastúpení MADING s.r.o., Drieňová 1H/16940, 821 01 Bratislava, IČO: 35 938 226 s miestom stavby: Mesto Bratislava, Prístavná, Mestská časť Ružinov, katastrálne územie Nivy na pozemkoch registra „C“ parc. čísla 9186/4, 9186/22, 9186/30, 9186/40, 9186/41, 9186/62, 9193/17, 9193/20, 9193/21, 9193/22, 9193/23, 9193/24, 9193/25, 9193/27, 9193/28, 9193/29, 9193/30, 9193/31, 9193/33, 9193/34, 9193/180, 9193/180, 9193/181, 9193/184, 9193/185, 9193/187, 9193/188, 9193/189, 9193/190, 9193/393, 9193/480, 9193/483, 9193/484, 9193/713, 9193/734, 9193/737, 9193/738, 9193/739, 9193/740, 9206/7, k.ú. Nivy, druh stavby: novostavba, inžinierska líniová stavba, účel stavby: komunikácie – doprava.

O podanom odvolaní nebolo dosiaľ rozhodnuté.

## II.

**Verejné prístavy týmto berú odvolanie v celom rozsahu späť podľa § 54 ods. 4 správneho poriadku.**

Späťvzatie odvolania v celom rozsahu uskutočňujú Verejné prístavy s vedomím, že po späťvzatí odvolania sa už proti Rozhodnutiu nemôžu znova odvolať a podaním späťvzatia odvolania stavebnému úradu rozhodnutie nadobudne právoplatnosť (ak voči rozhodnutiu nebol účinne podaný iný riadny opravný prostriedok ako odvolanie).

S úctou

---

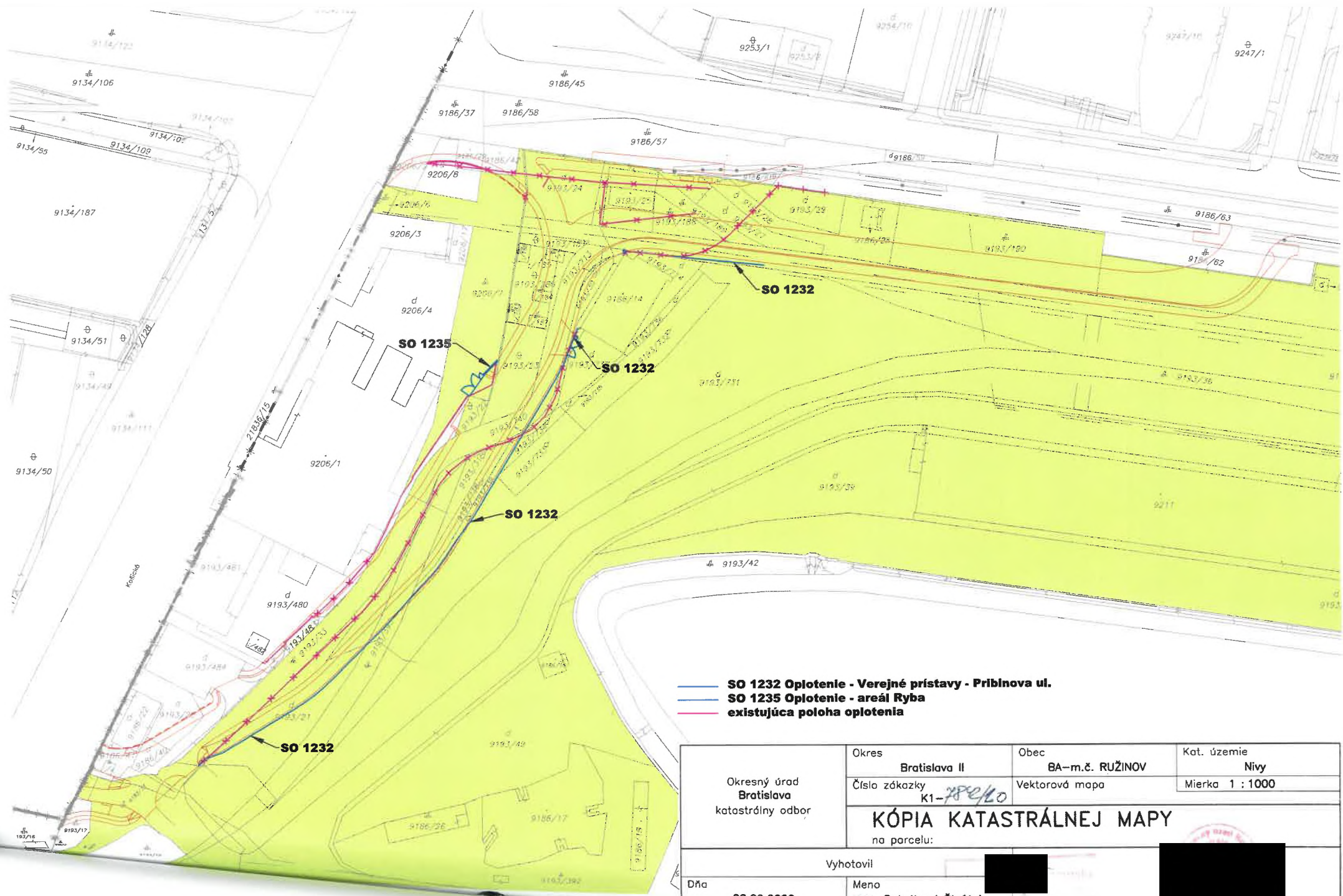
**Verejné prístavy, a.s.**

## **Príloha č. 5**

**Dohody o ďalšom postupe  
medzi**

**Eurovea 2, s. r. o. a Verejné prístavy, a. s.**

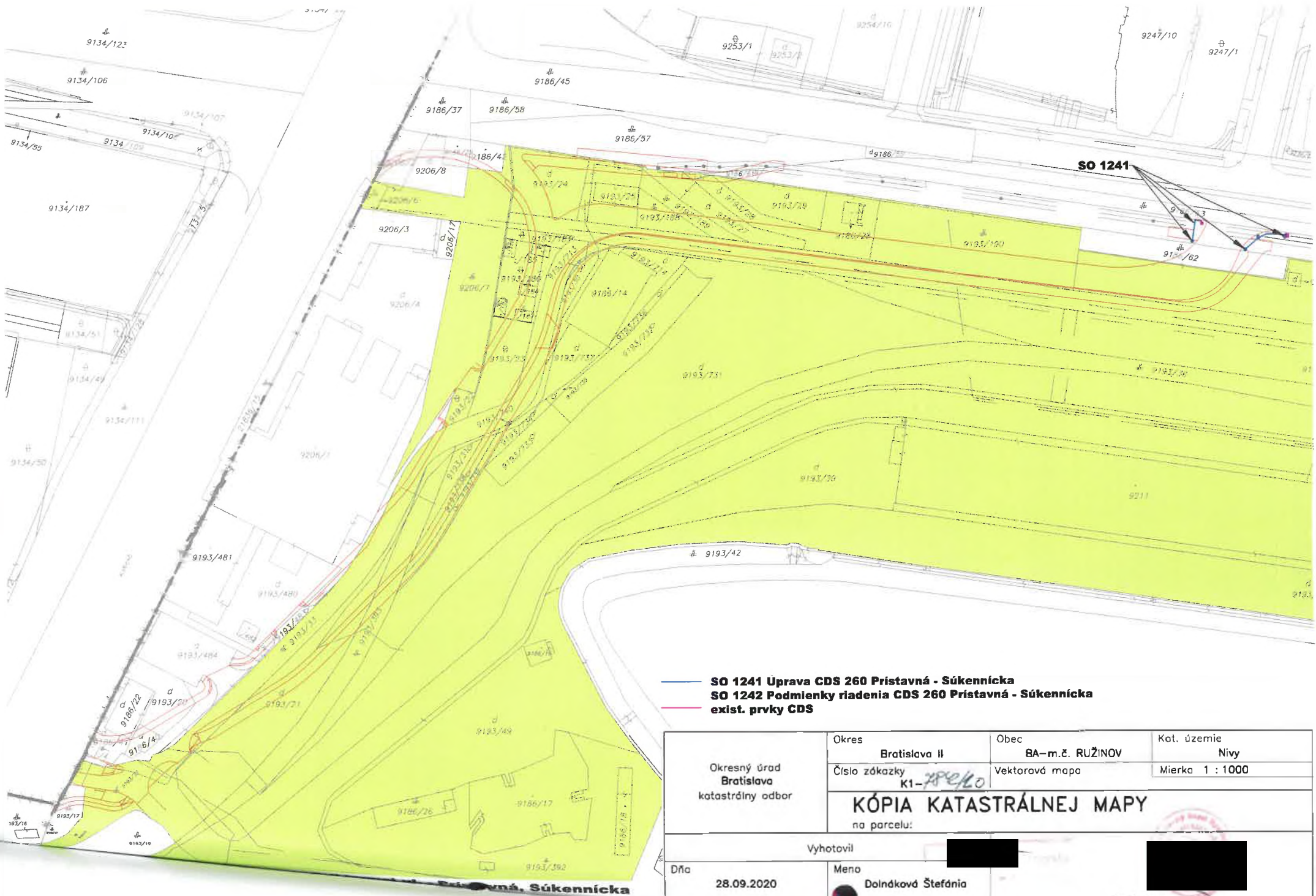
**Situácie umiestnenia SO podľa Rozhodnutí na Pozemkoch**



— SO 1232 Oplotenie - Verejné prístavy - Pribinova ul.  
— SO 1235 Oplotenie - areál Ryba  
— existujúca poloha oplotenia

Okresný úrad Bratislava katastrálny odbor	Okres Bratislava II	Obec BA-m.č. RUŽINOV	Kat. územie Nivy
	Číslo zákazky K1-780/10	Vektorová mapa	Mierka 1 : 1000
<b>KÓPIA KATASTRÁLNEJ MAPY</b>			
na parcelu:			
Dňa 28.09.2020	Vyhotovil Meno Dolnáková Štefánia	Pečiatka a podpis	





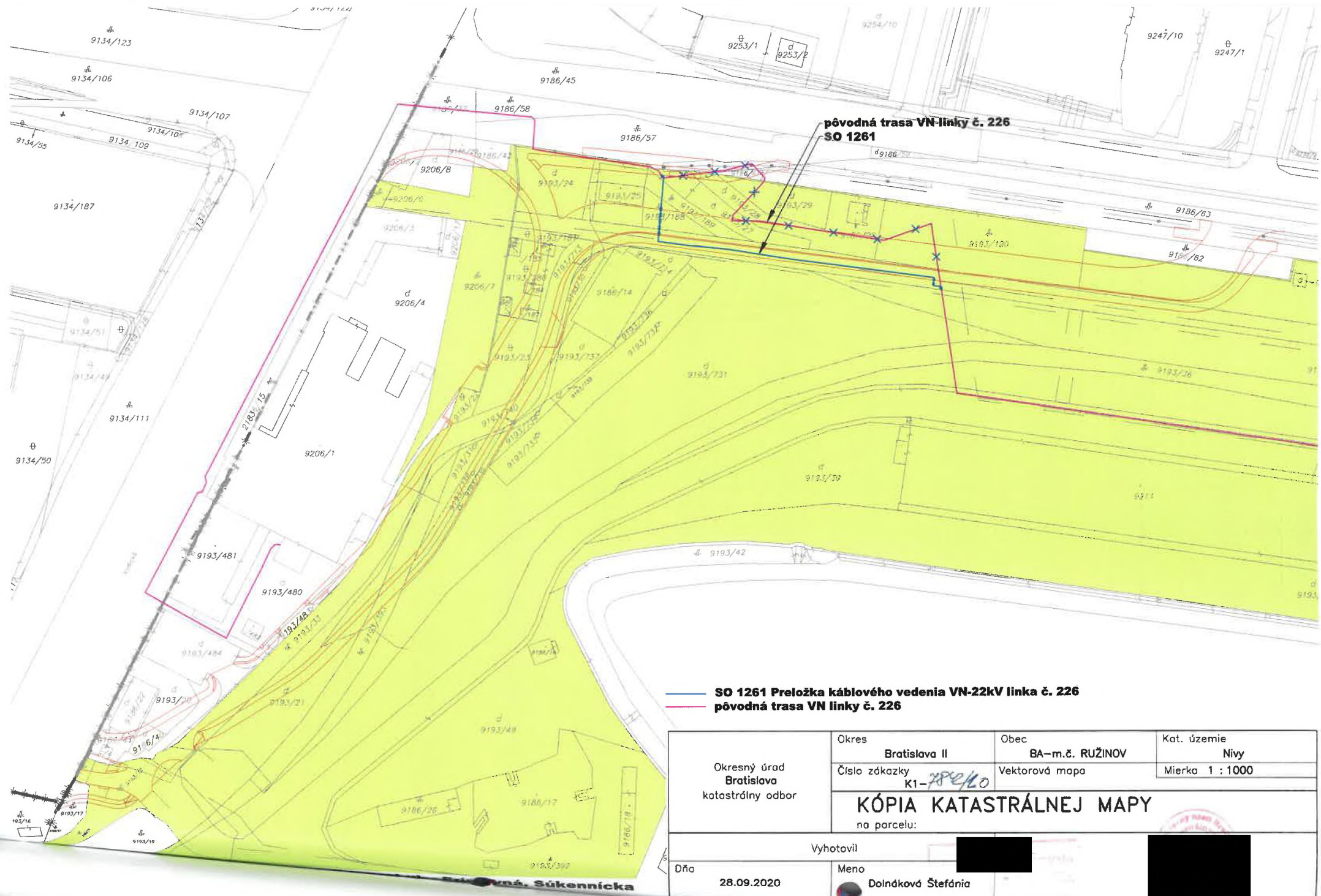
**SO 1241**

— **SO 1241 Úprava CDS 260 Pristavná - Súkennická**  
 — **SO 1242 Podmienky riadenia CDS 260 Pristavná - Súkennická**  
 exist. prvky CDS

Okresný úrad <b>Bratislava</b> katastrálny odbor	Okres <b>Bratislava II</b>	Obec <b>BA-m.č. RÚŽINOV</b>	Kať. územie <b>Nivy</b>
	Číslo zódkazky <b>K1-<i>88880</i></b>	Vektorová mapa	Mierka <b>1 : 1000</b>
<b>KÓPIA KATASTRÁLNEJ MAPY</b> na parcelu:			
Vyhotožil [redacted]			
Dňa <b>28.09.2020</b>	Meno <b>Dolnáková Štefánia</b>		
Pečiatka a podpis [redacted]			

**Pristavná, Súkennická**

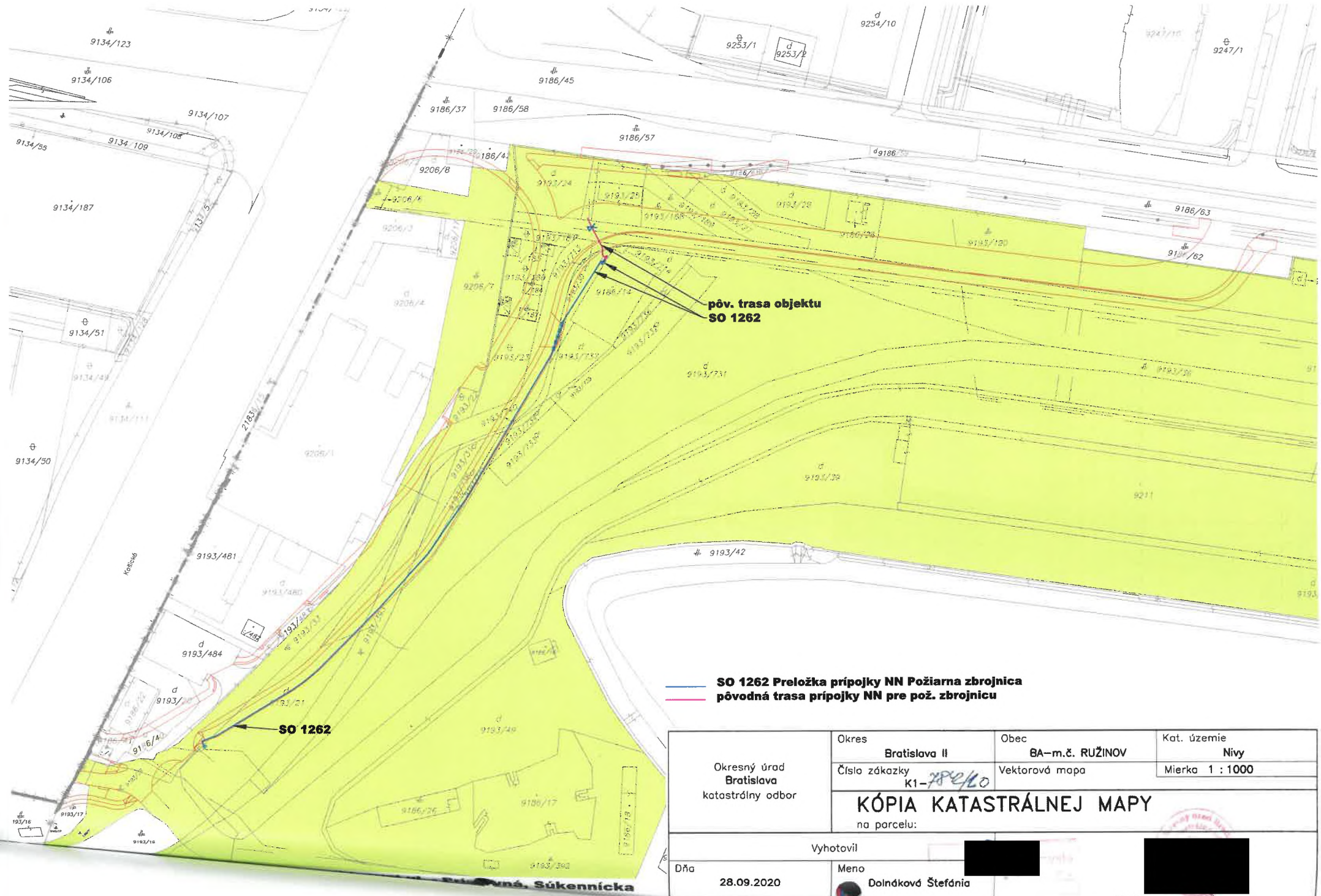




— SO 1261 Preložka káblového vedenia VN-22kV linka č. 226  
— pôvodná trasa VN linky č. 226

Okresný úrad Bratislava katastrálny odbor	Okres Bratislava II	Obec BA-m.č. RUŽINOV	Kat. územie Nivy
	Číslo záznamy K1- <i>282/10</i>	Vektorová mapa	Mierka 1 : 1000
<b>KÓPIA KATASTRÁLNEJ MAPY</b>			
na parcelu:			
Vyhotovil	[Redacted]		
Dňa 28.09.2020	Meno Doňdňová Štefánia	[Redacted]	
Pečiatka a podpis			





pôv. trasa objektu  
SO 1262

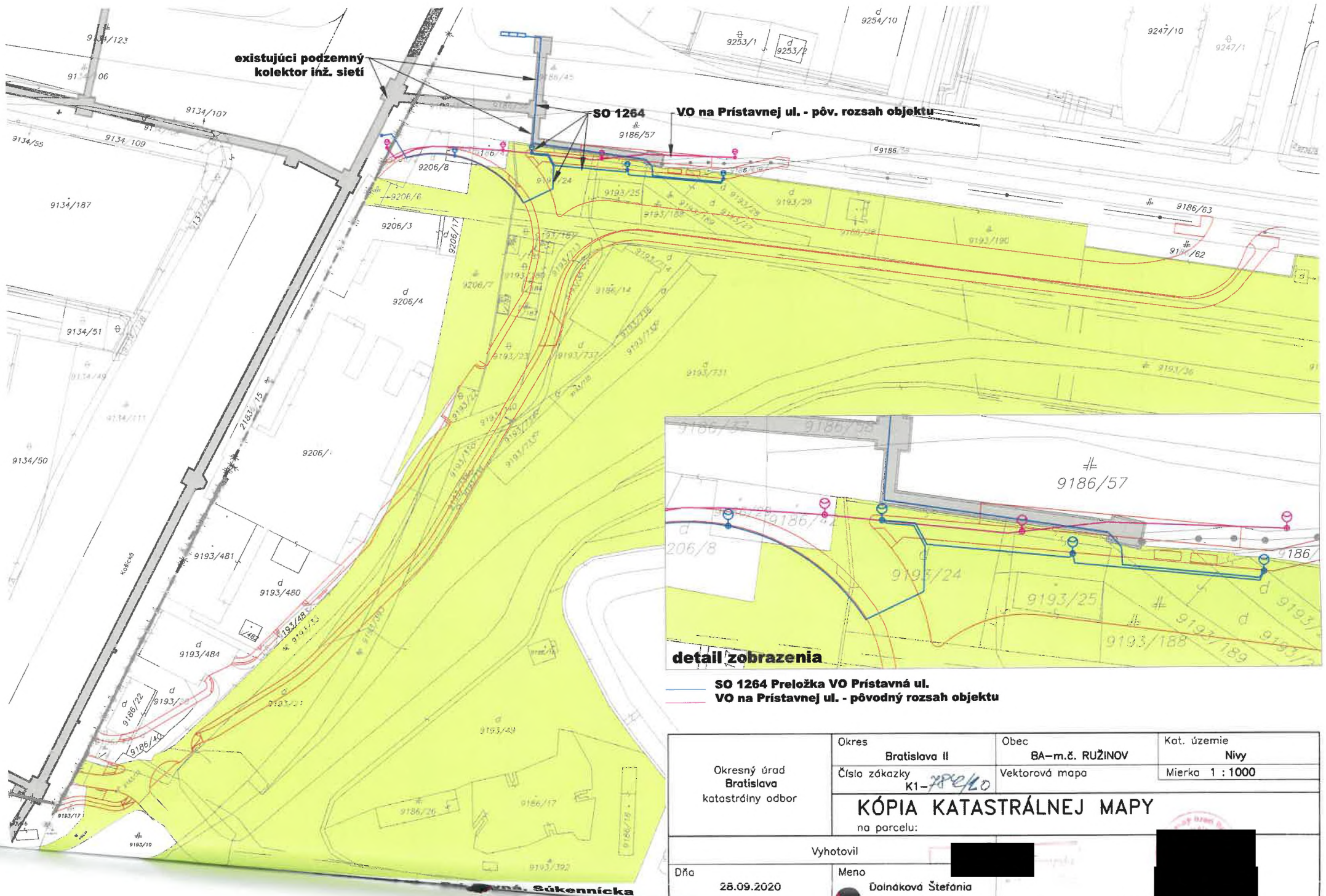
SO 1262

SO 1262 Preložka prípojky NN Požiarna zbrojnica  
pôvodná trasa prípojky NN pre pož. zbrojnicu

Okresný úrad Bratislava katastrálny odbor	Okres Bratislava II	Obec BA-m.č. RUŽINOV	Kat. územie Nivy
	Číslo zákazky K1- <i>182/10</i>	Vektorová mapa	Mierka 1 : 1000
<b>KÓPIA KATASTRÁLNEJ MAPY</b> na parcelu:			
Vyhotovil	[Redacted]		
Dňa 28.09.2020	Meno Doindková Štefánia	[Redacted]	
Pečiatka a podpis			







existujúci podzemný kolektor inž. sietí

SO 1264 VO na Prístavnej ul. - pôv. rozsah objektu

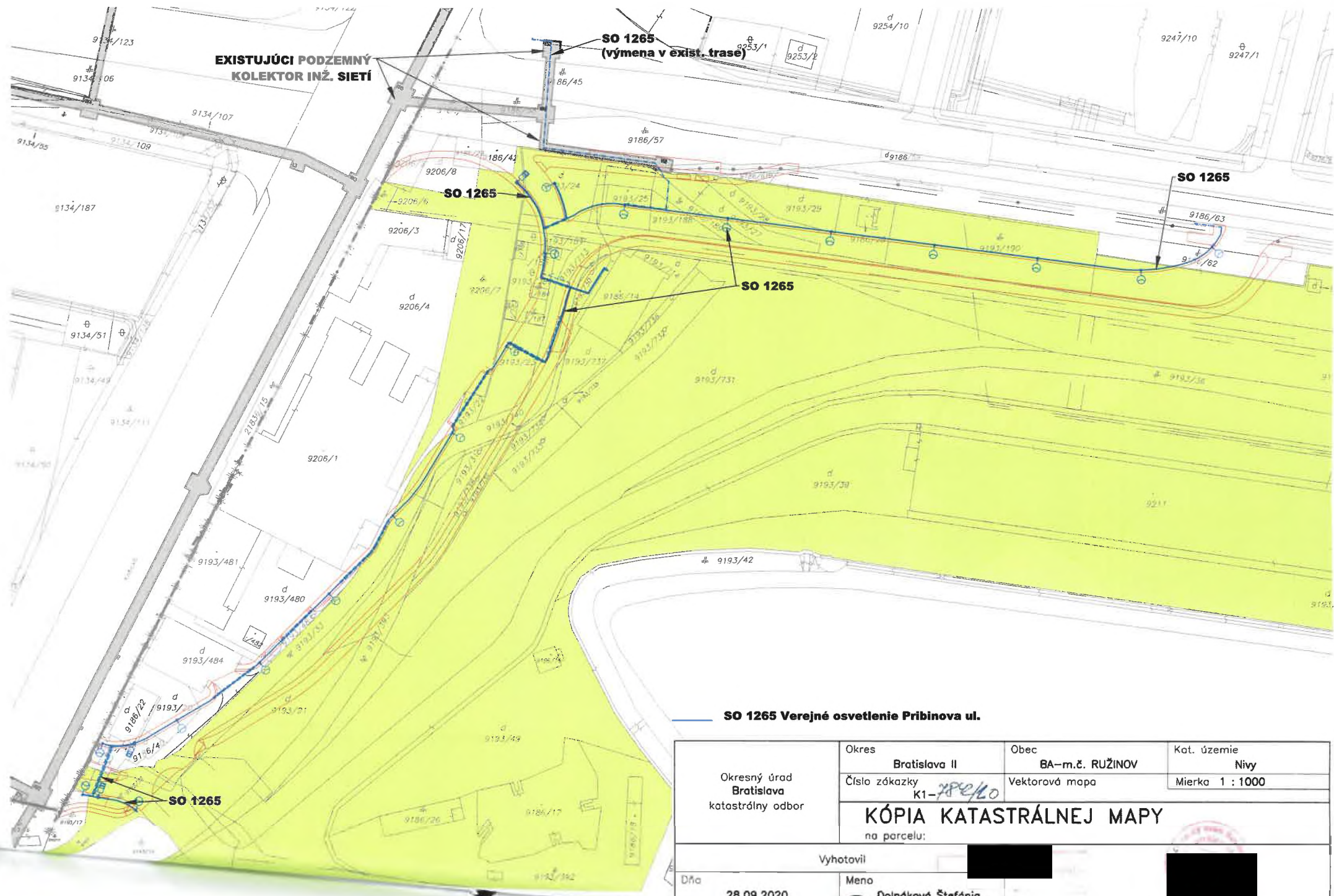


detail zobrazenia

SO 1264 Preložka VO Prístavná ul.  
VO na Prístavnej ul. - pôvodný rozsah objektu

Okresný úrad Bratislava katastrálny odbor	Okres	Bratislava II	Obec	BA-m.č. RUŽINOV	Kat. územie	Nivy
	Číslo zákazky	K1-7880/0	Vektorová mapa		Mierka	1 : 1000
<b>KÓPIA KATASTRÁLNEJ MAPY</b>						
na parcelu: [redacted]						
Vyhotovil [redacted]						
Dňa	28.09.2020	Meno	Doňáková Štefánia			
Pečiatka a podpis [redacted]						

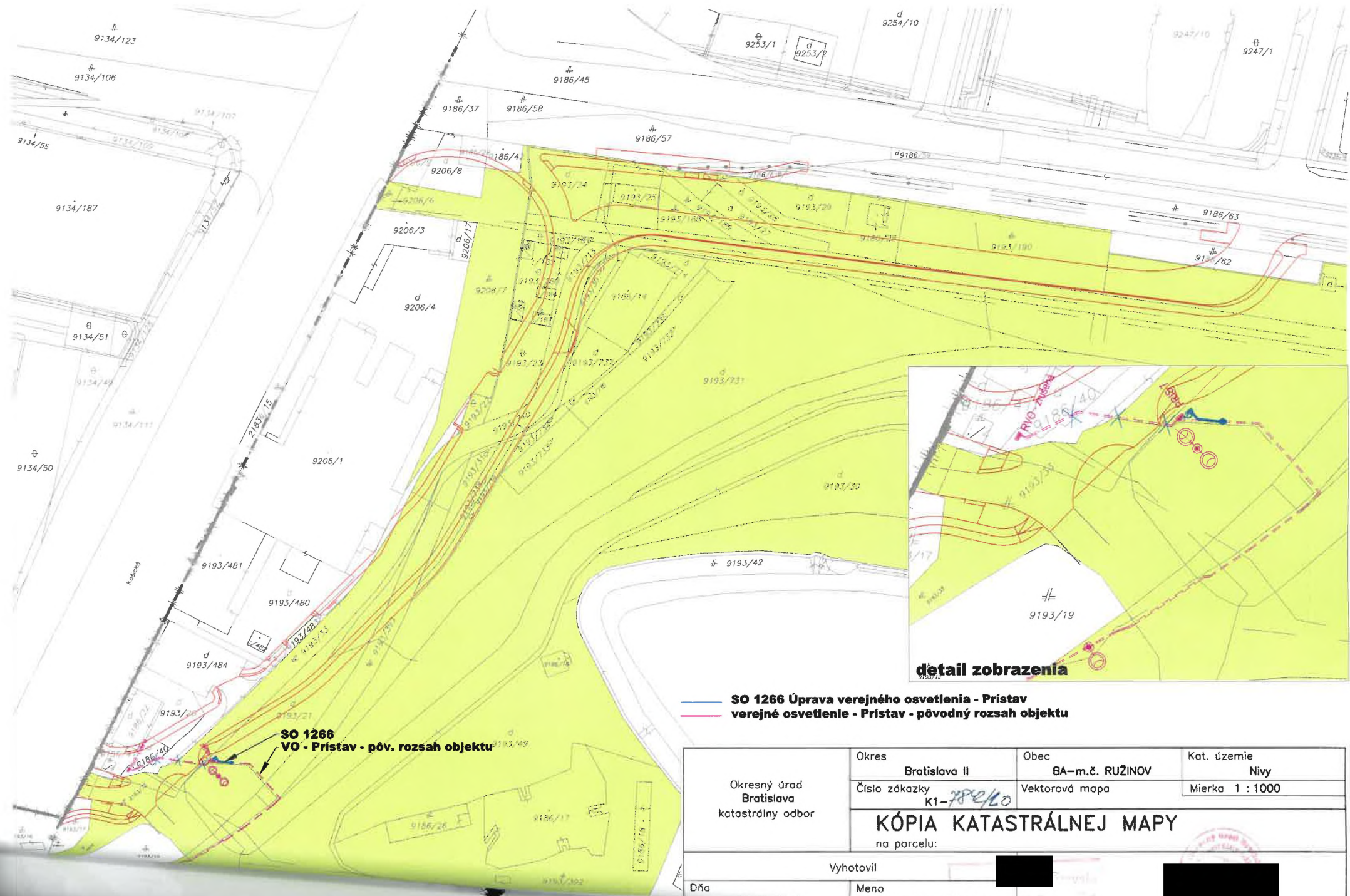




SO 1265 Verejné osvetlenie Pribinova ul.

Okresný úrad Bratislava katastrálny odbor	Okres <b>Bratislava II</b>	Obec <b>BA-m.č. RUŽINOV</b>	Kat. územie <b>Nivy</b>
	Číslo zákazky <b>K1-7892/20</b>	Vektorová mapa	Mierka 1 : 1000
<b>KÓPIA KATASTRÁLNEJ MAPY</b> na parcelu:			
Dňa <b>28.09.2020</b>	Vyhotovil [Redacted]	Meno <b>Doindková Štefánia</b>	Pečiatka a podpis [Redacted]





**SO 1266**  
**VO - Prístav - pôv. rozsah objektu**

**detail zobrazenia**

— **SO 1266 Úprava verejného osvetlenia - Prístav**  
 — **verejné osvetlenie - Prístav - pôvodný rozsah objektu**

Okresný úrad Bratislava katastrálny odbor	Okres	Obec	Kat. územie
	Bratislava II	BA-m.č. RUŽINOV	Nivy
	Číslo zákazky	Vektorová mapa	Mierka 1 : 1000
	K1-782/10		
<b>KÓPIA KATASTRÁLNEJ MAPY</b> na parcelu:			
Vyhotovil		[Redacted]	
Dňa	Meno	[Redacted]	
28.09.2020	Doňáková Štefánia	[Redacted]	
Pečiatka a podpis			



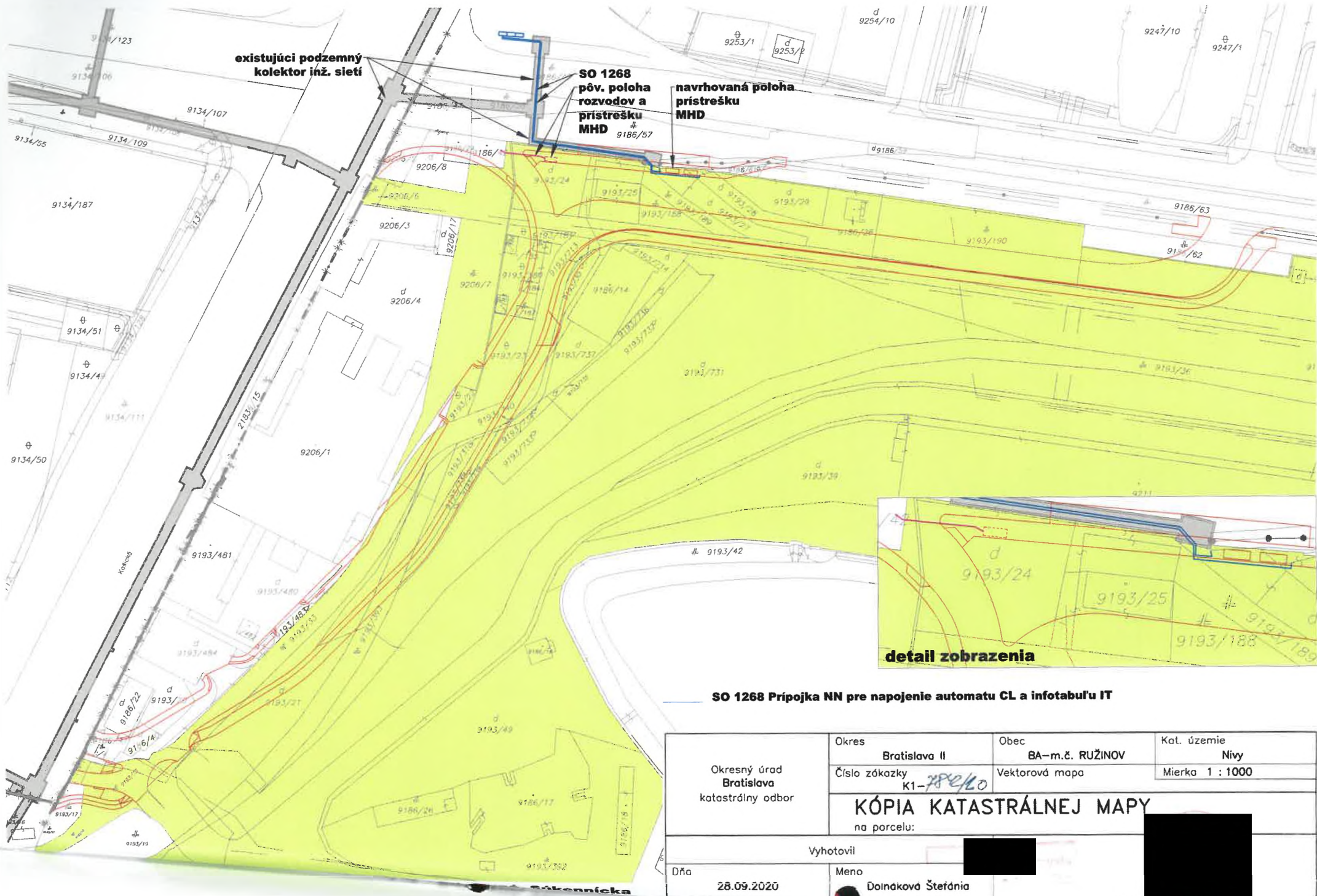
existujúci pozemný kolektor inž. sietí

exist. NN rozvody SO 1267

SO 1267 Preložka vedení NN - Pribinova ul.  
existujúce NN rozvody

Okresný úrad Bratislava katastrálny odbor	Okres Bratislava II	Obec BA-m.č. RUŽINOV	Kat. územie Nivy
	Číslo zákazky K1-1802/0	Vektorová mapa	Mierka 1 : 1000
<b>KÓPIA KATASTRÁLNEJ MAPY</b> na parcelu:			
Vyhotovil			
Dňa 28.09.2020	Meno Doináková Štefánia	Pečiatka a podpis	





existujúci podzemný kolektor inž. sietí

SO 1268  
pŕov. poloha  
rozvodov a  
prístrešku  
MHD

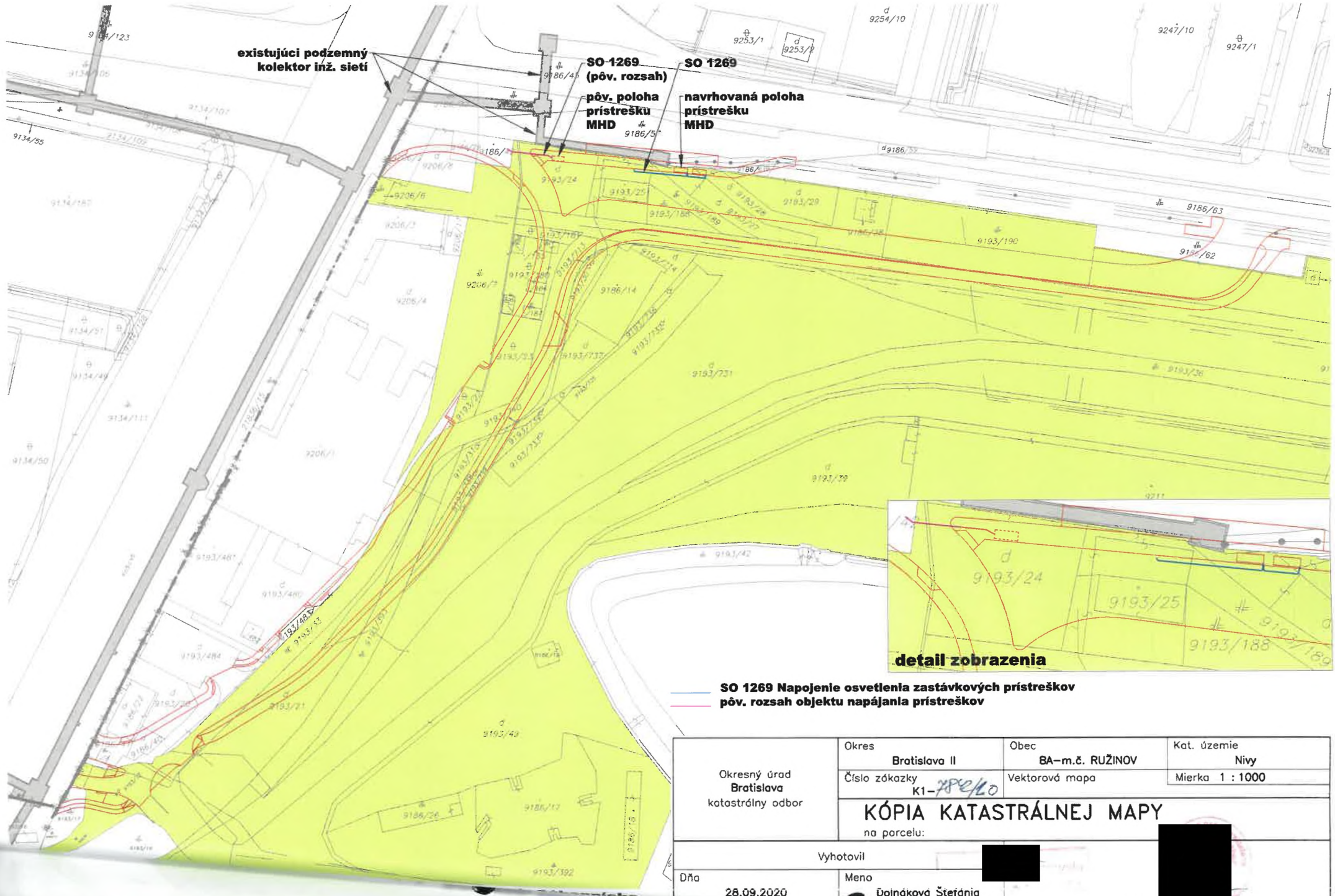
navrhovaná poloha  
prístrešku  
MHD

detail zobrazenia

SO 1268 Prípojka NN pre napojenie automatu CL a infotabuľu IT

Okresný úrad Bratislava katastrálny odbor	Okres Bratislava II	Obec BA-m.č. RUŽINOV	Kat. územie Nivy
	Číslo zákazky K1-780/20	Vektorová mapa	Mierka 1 : 1000
<b>KÓPIA KATASTRÁLNEJ MAPY</b> na parcelu:			
Dňa 28.09.2020		Vyhotoval Meno Doinaková Štefánia	Pečiatka a podpis





existujúci podzemný kolektor inž. sietí

SO-1269 (pôv. rozsah)

SO 1269

pôv. poloha prístrešku MHD

navrhovaná poloha prístrešku MHD

SO 1269 Napojenie osvetlenia zastávkových prístreškov  
pôv. rozsah objektu napájanja prístreškov

detail zobrazenia

Okresný úrad Bratislava katastrálny odbor	Okres	Bratislava II	Obec	BA-m.č. RUŽINOV	Kat. územie	Nivy
	Číslo zákazky	K1-2802/20	Vektorová mapa		Mierka	1 : 1000
<b>KÓPIA KATASTRÁLNEJ MAPY</b> na parcelu:						
Dňa		28.09.2020	Vyhotožil		Meno	
			Doňáková Štefánia		Pečiatka a podpis	







**SO 1280 Preložka STL plynovodu**  
 pôv. poloha STL plynovodu

Okresný úrad  
 Bratislava  
 katastrálny odbor

Okres  
**Bratislava II**  
 Číslo zákazky  
 K1-780/20

Obec  
**BA-m.č. RUŽINOV**  
 Vektorová mapa

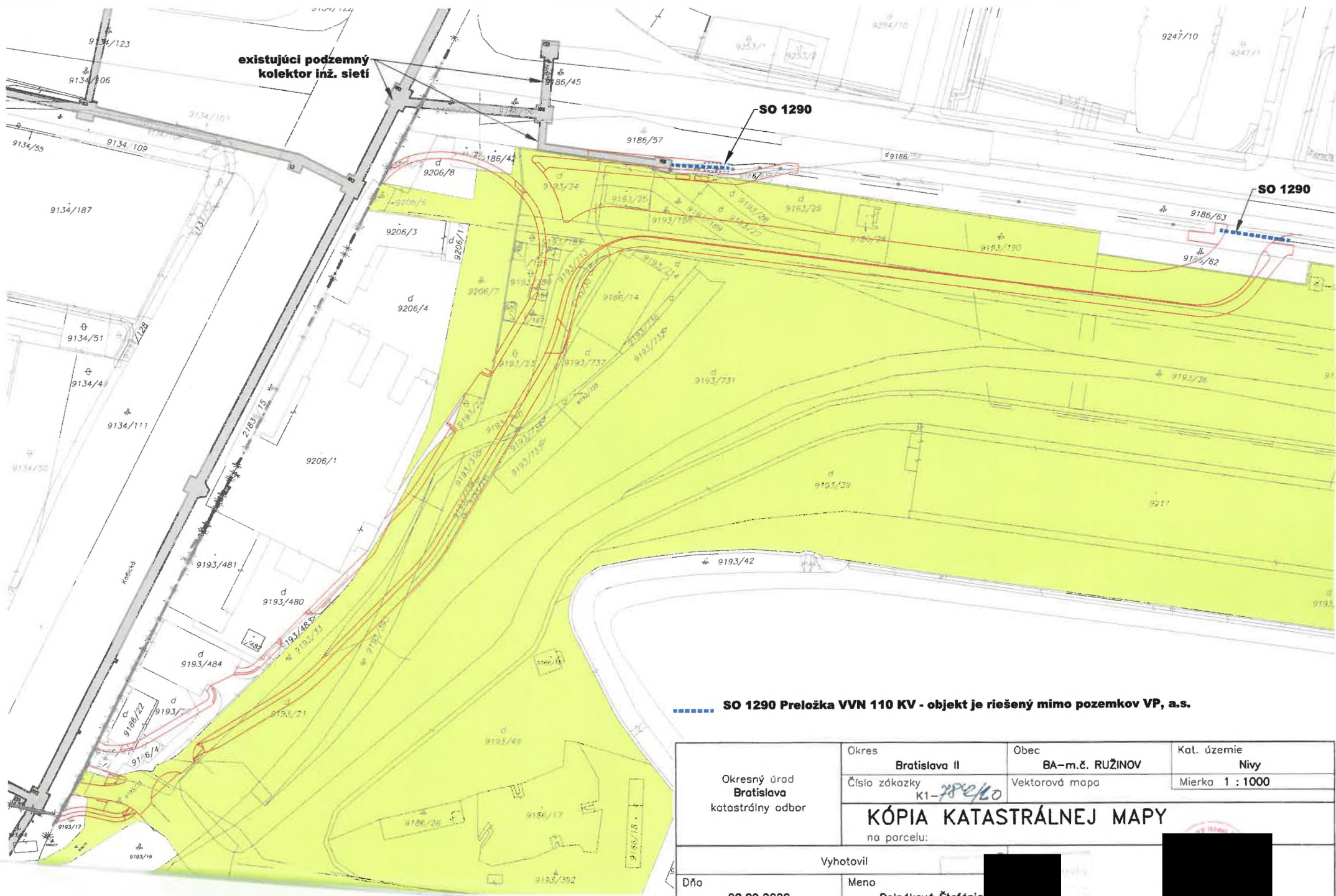
Kat. územie  
**Nivy**  
 Mierka 1 : 1000

**KÓPIA KATASTRÁLNEJ MAPY**

na parcelu:

Vyhotovil  
 Dňa 28.09.2020  
 Meno  
 Dolníková Štefánia

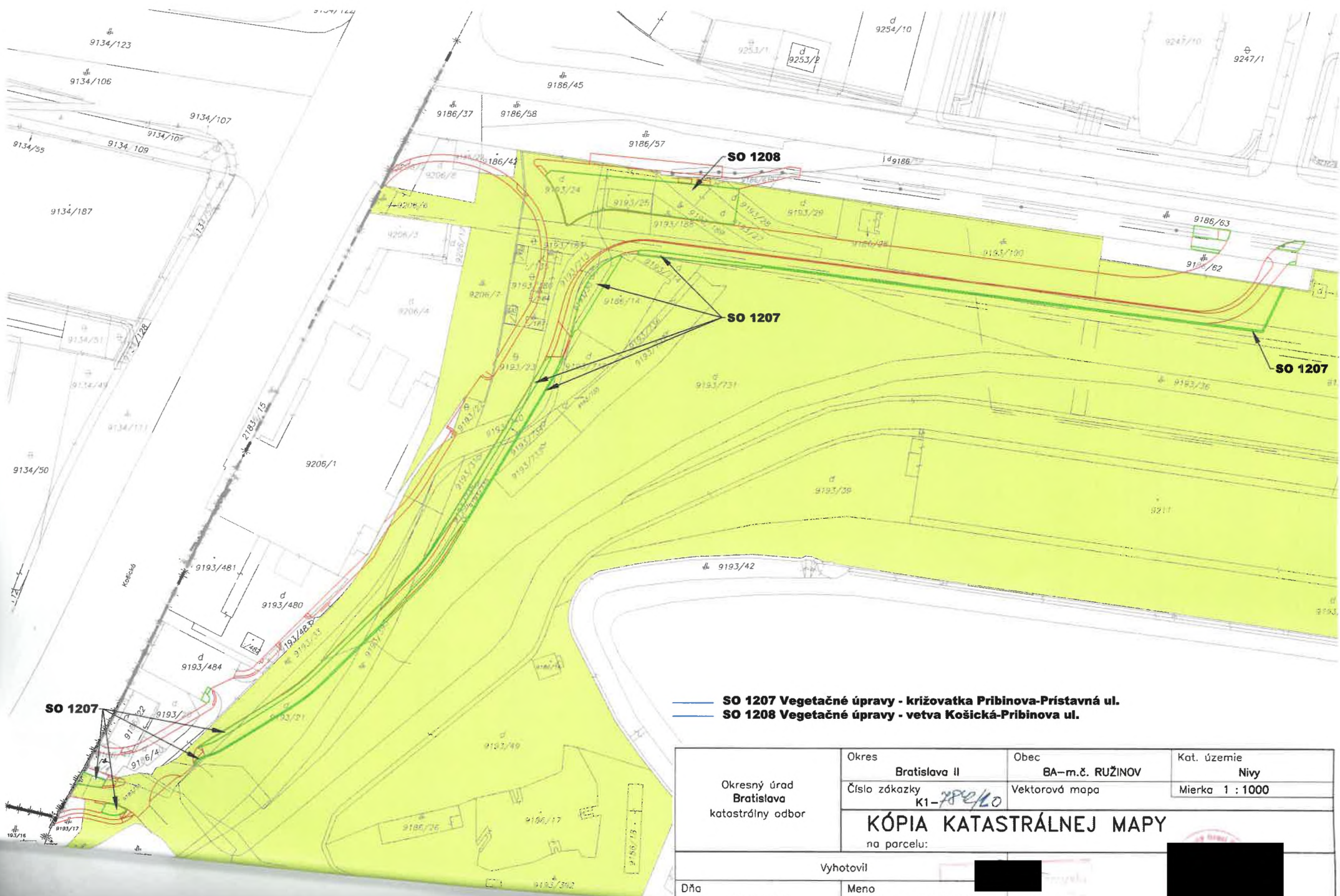
Pečiatka a podpis



..... SO 1290 Preložka VVN 110 KV - objekt je riešený mimo pozemkov VP, a.s.

Okresný úrad Bratislava katastrálny odbor	Okres	Bratislava II	Obec	BA-m.č. RUŽINOV	Kat. územie	Nivy
	Číslo zákazky	K1-782/20	Vektorová mapa	Mierka	1 : 1000	
<b>KÓPIA KATASTRÁLNEJ MAPY</b>						
na parcelu: [REDACTED]						
Vyhotočil [REDACTED]						
Dňa	28.09.2020	Meno	Dolnáková Štefánia [REDACTED]			
Pečiatka a podpis [REDACTED]						

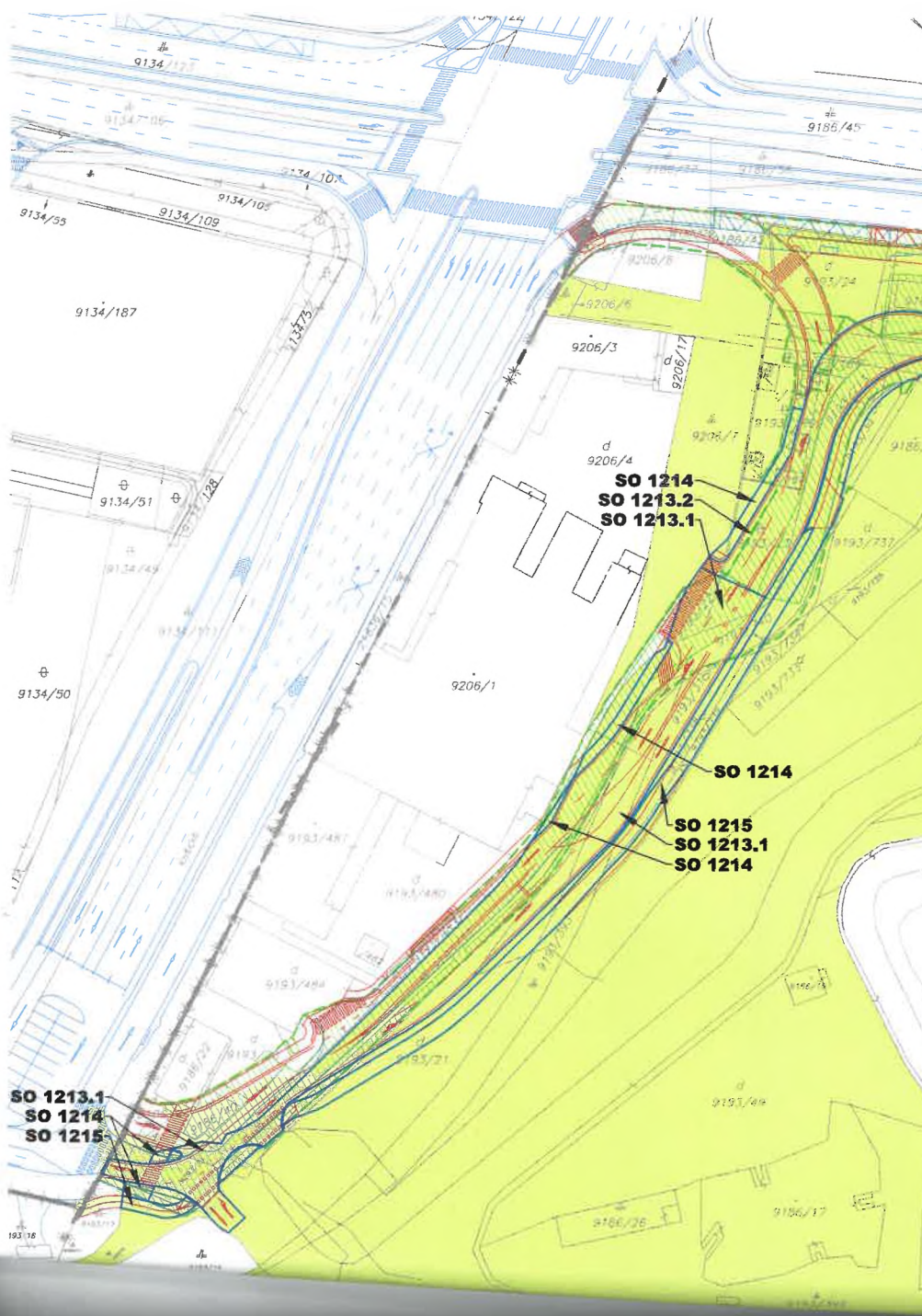




— SO 1207 Vegetačné úpravy - križovatka Pribinova-Prístavná ul.  
— SO 1208 Vegetačné úpravy - vetva Košická-Pribinova ul.

Okresný úrad <b>Bratislava</b> katastrálny odbor	Okres <b>Bratislava II</b>	Obec <b>BA-m.č. RUŽINOV</b>	Kat. územie <b>Nivy</b>
	Číslo zákazky <b>K1-7890/0</b>	Vektorová mapa	Mierka 1 : 1000
<b>KÓPIA KATASTRÁLNEJ MAPY</b>			
na parcelu:			
Vytvoril			
Dňa <b>28.09.2020</b>	Meno <b>Dolníková Štefánia</b>		
Pečiatka a podpis			





9134/187

9134/51

9134/50

9206/1

9186/45

9206/3

SO 1214  
SO 1213.2  
SO 1213.1

SO 1214

SO 1215  
SO 1213.1  
SO 1214

SO 1213.1  
SO 1214  
SO 1215

9186/26

9186/17

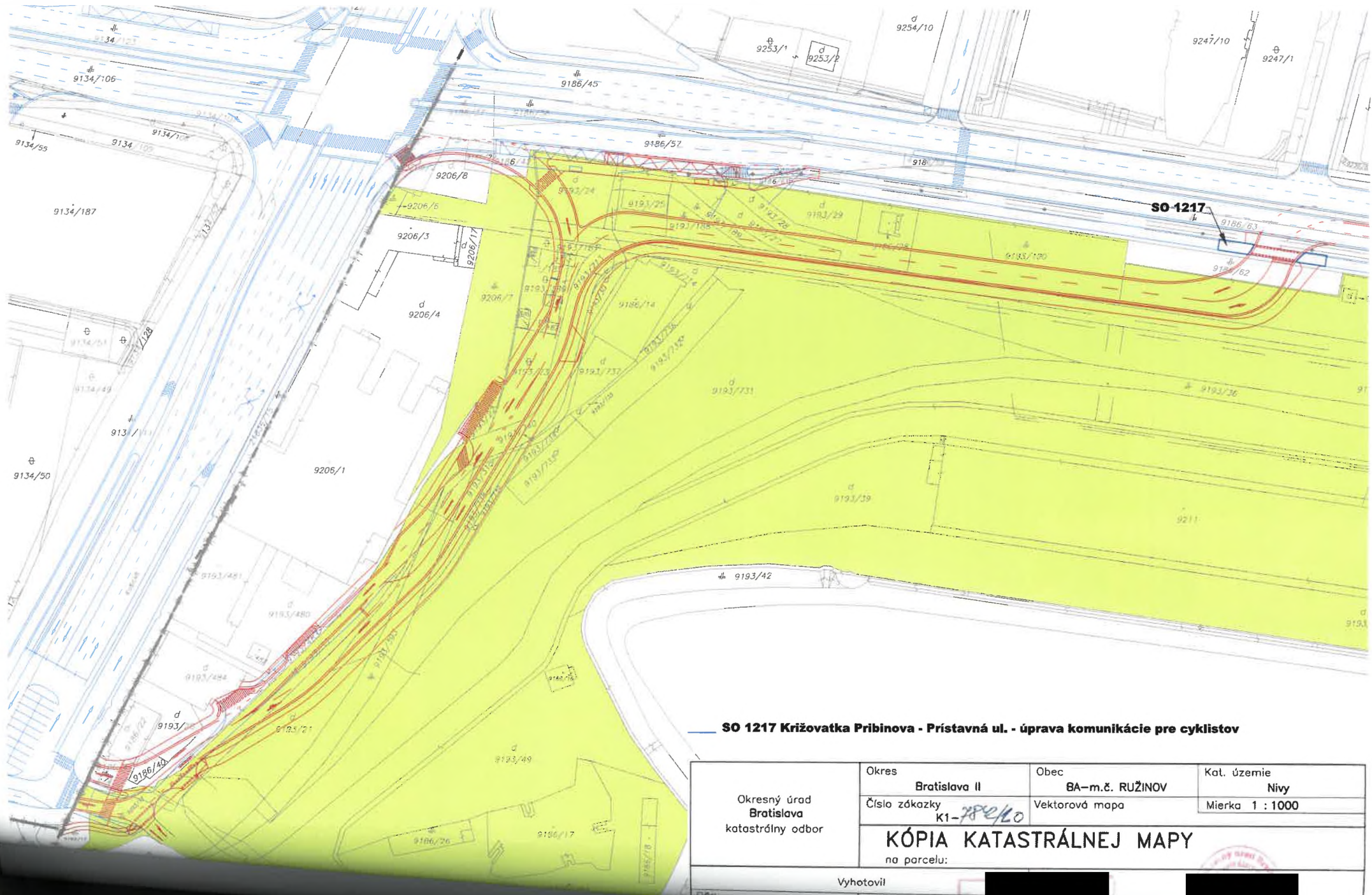
193/16



- SO 1213.1 Komunikácia - Pribinova ul.
- SO 1213.2 Komunikácia - Pribinova ul.
- SO 1214 Chodníky a priechody pre chodcov - Pribinova ul.
- SO 1215 Komunikácia pre cyklistov - Pribinova ul.
- - - pôvodný rozsah komunikácií a spevnených plôch

Okresný úrad <b>Bratislava</b> katastrálny odbor	Okres <b>Bratislava II</b>	Obec <b>BA-m.č. RUŽINOV</b>	Kat. územie <b>Nivy</b>
	Číslo zákazky <b>K1-7890/0</b>	Vektorová mapa	Mierka <b>1 : 1000</b>
	<b>KÓPIA KATASTRÁLNEJ MAPY</b> na parcelu:		
Vyhotožil <span style="background-color: black; color: black;">[REDACTED]</span>			
Dňa	Meno	<span style="background-color: black; color: black;">[REDACTED]</span>	

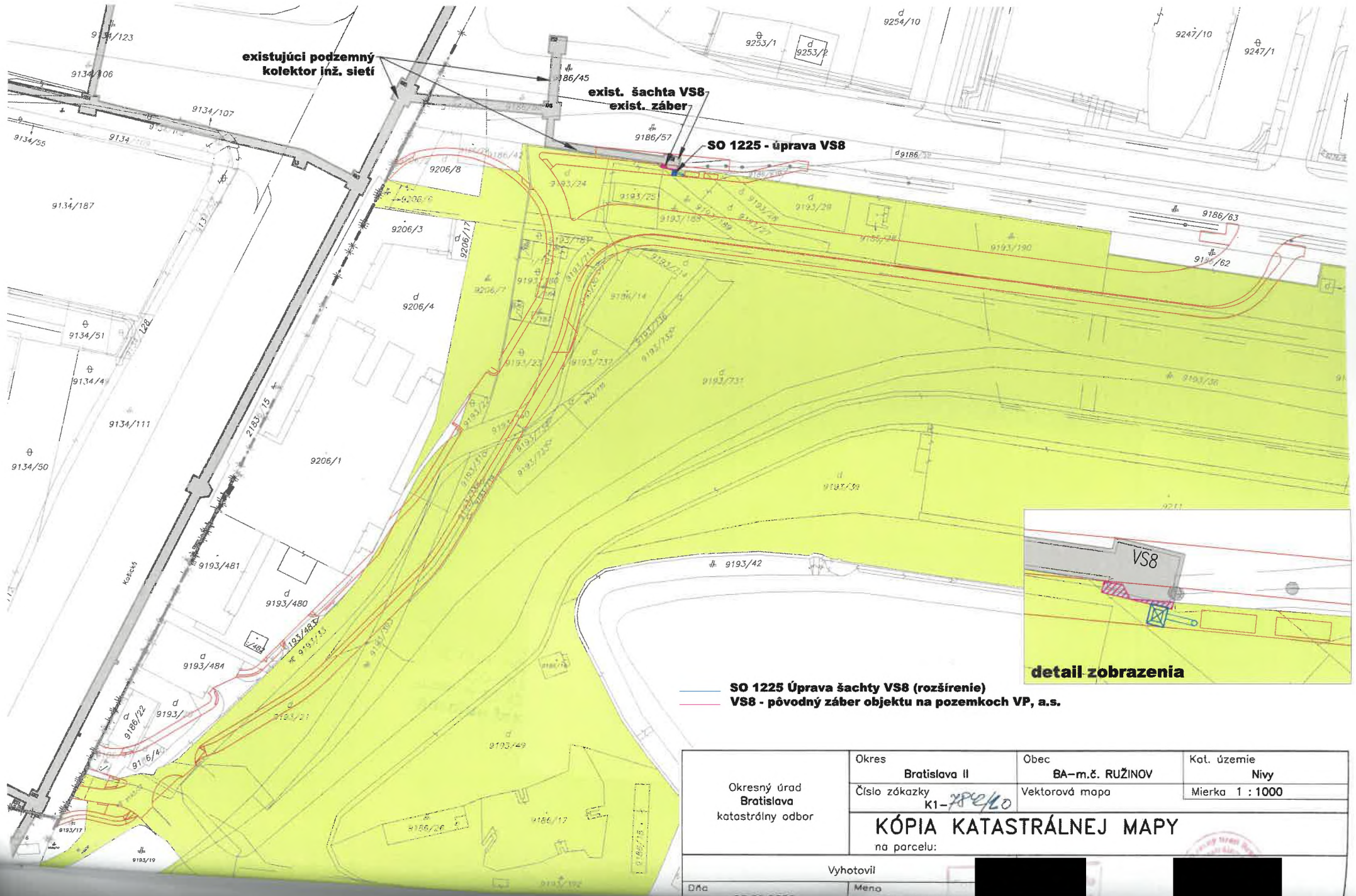




SO 1217 Križovatka Pribinova - Prístavná ul. - úprava komunikácie pre cyklistov

Okresný úrad Bratislava katastrálny odbor	Okres <b>Bratislava II</b>	Obec <b>BA-m.č. RUŽINOV</b>	Kat. územie <b>Nivy</b>
	Číslo zákazky <b>K1-780/10</b>	Vektorová mapa	Mierka <b>1 : 1000</b>
<b>KÓPIA KATASTRÁLNEJ MAPY</b>			
na parcelu:			
Vyhotočil		[REDACTED]	
Meno		[REDACTED]	

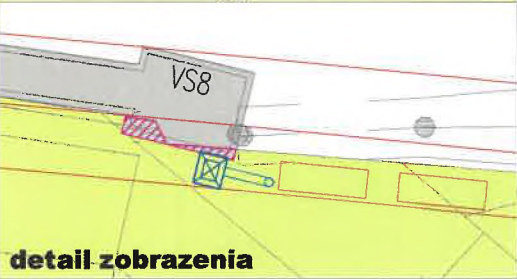




existujúci podzemný kolektor inž. sieti

exist. šachta VS8  
exist. záber

SO 1225 - úprava VS8



detail zobrazenia

SO 1225 Úprava šachty VS8 (rozšírenie)

VS8 - pôvodný záber objektu na pozemkoch VP, a.s.

Okresný úrad Bratislava katastrálny odbor	Okres	Bratislava II	Obec	BA-m.č. RUŽINOV	Kat. územie	Nivy
	Číslo zákazky	K1-7822/10	Vektorová mapa		Mierka	1 : 1000
<b>KÓPIA KATASTRÁLNEJ MAPY</b>						
na parcelu:						
Vyhotovil						
Dňa	28.08.2020	Meno	Dainakova Štefania			

