

# Dohoda o integračnom zámere Union zdravotná poisťovňa, a.s. a Národného centra zdravotníckych informácií

<b>Subjekt</b>	Národné centrum zdravotníckych informácií	<b>Subjekt</b>	Union zdravotná poisťovňa, a.s.
<b>Meno</b>	<i>Mgr. Peter Lukáč, PhD.</i>	<b>Meno</b>	<i>Ing. Elena Majeková</i>
<b>Funkcia</b>	<i>generálny riaditeľ NCZI</i>	<b>Funkcia</b>	<i>členka predstavenstva, Union zdravotná poisťovňa, a.s.</i>
<b>Dátum</b>		<b>Dátum</b>	
<b>Podpis</b>		<b>Podpis</b>	
		<b>Meno</b>	<i>Ing. Jozef Koma</i>
		<b>Funkcia</b>	<i>člen predstavenstva Union zdravotná poisťovňa, a.s.</i>
		<b>Dátum</b>	
		<b>Podpis</b>	

<b>Projekt:</b>	Integrácia ZP do NZIS pre činnosť revízných lekárov
<b>Dokument:</b>	IS_ZP_NZIS_dohoda_Integracny_zamer
<b>Verzia:</b>	0.9
<b>Dátum:</b>	23.02.2022
<b>Autor:</b>	Ing. Pavol Sidó/ Ing. Martin Ryška
<b>Vlastník:</b>	Národné centrum zdravotníckych informácií

#### História dokumentu

<b>Verzia</b>	<b>Dátum verzie</b>	<b>Popis zmien</b>	<b>Vypracoval</b>
0.1	23.9.2019	Vytvorenie šablóny dokumentu a návrh za NCZI	Martin Vojtko
0.2.	07.10.2019	Prvá verzia doplnenej šablóny za UZP	Peter Smolík
0.3	12.12.2019	Predfinálna verzia	Pavol Sidó
0.4	10.1.2020	Formálne úpravy	Pavol Sidó
0.5	15.1.2020	Prijatie a zapracovanie úprav	Peter Smolík
0.6	7.2.2020	Dokument po pripomienkovaní právneho oddelenia NCZI	Pavol Sidó
0.7	10.2.2020	Potvrdenie pripomienok za UZP	Peter Smolík
0.8	23.2.2022	Aktualizácia dokumentu za NCZI	Martin Ryška
0.9.	29.3.2022	Zapracovanie pripomienok NCZI	Peter Smolík

## Obsah

<b>SKRATKY .....</b>	<b>4</b>
<b>1 ÚVODNÉ USTANOVENIA.....</b>	<b>6</b>
1.1 IDENTIFIKÁCIA SUBJEKTOV INTEGRAČNÉHO ZÁMERU.....	6
1.2 ZDÔVODNENIE A CIELE INTEGRAČNÉHO ZÁMERU .....	6
1.3 ROZPOČET .....	6
<b>2 ROZSAH INTEGRÁCIE - SEKCIA ZACHYTÁVA ROZSAH INTEGRÁCIE Z POHLADU KOMPLEXNOSTI INTEGROVANÝCH BIZNIS PROCESOV A POŽIADAVIEK NA FUNKCIONALITU/SLUŽBY .....</b>	<b>7</b>
2.1 POPIS PROCESOV SÚVISIACICH S POSKYTNUTÍM ÚDAJOV NZIS PRE IS ZP .....	7
2.1.1 Spôsob komunikácie IS ZP voči NZIS.....	7
2.1.2 Spôsob narábania s a zabezpečenia certifikátu na serveri IS ZP .....	8
2.2 ARCHITEKTÚRA RIEŠENIA IS ZP .....	9
2.3 KOMUNIKÁCIA IS ZP VOČI NZIS .....	10
2.4 POPIS HLAVNÝCH SLUŽIEB VYUŽÍVANÝCH V PROCESOCH .....	11
2.4.1 Riešenie chýb, problémov a incidentov.....	11
2.5 AUDITNÉ LOGOVANIE.....	11
2.6 METODIKA INTEGRÁCIE.....	12
2.7 TESTOVACIE SCENÁRE .....	12
<b>3 KOMUNIKAČNÝ PLÁN .....</b>	<b>13</b>
3.1 POPIS ROLÍ A ZODPOVEDNOSTI .....	13
3.2 KOMUNIKAČNÉ PROCESY.....	13
<b>4 HARMONOGRAM .....</b>	<b>14</b>
4.1 POPIS HARMONOGRAMU.....	14
4.2 NEVYHNUTNÉ PODMIENKY .....	15
4.3 EXTERNÉ ZÁVISLOSTI .....	15
4.4 RELEASE PLÁN.....	15
4.4.1 Zoznam aplikácií, funkcionalít a komponentov.....	15
4.4.2 Release plán.....	16
<b>5 MLČANLIVOSŤ A OCHRANA DÔVERNÝCH INFORMÁCIÍ .....</b>	<b>16</b>
<b>6 ZÁVEREČNÉ USTANOVENIA .....</b>	<b>16</b>

## Skratky

API	Application programming interface
Avatar/Specimen	Fiktívny testovací subjekt
CA	Certifikačná autorita
DIZ	Dohoda o integračnom zámere
eID	Elektronická identifikačná karta
ePZP	Elektronický preukaz zdravotníckeho pracovníka
ESB	Enterprise service bus
FW	Firewall (bezpečnostné rozhranie)
GW	Gateway (brána)
HPRO	Health Professional
HSM	Hardware Security Module
HTTP	Hypertextový prenosový protokol ( hypertext transfer protocol),
IAM	Identity access managment
ID	Identifikátor
IS	Informačný systém
IS PZS	Informačný systém PZS
IS ZP	Informačný systém zdravotnej poisťovne pre revízných lekárov
JRUZ	Jednotná referenčná údajová základňa - Názov projektu v rámci NZIS; týka sa časti údajovej základne Národného zdravotníckeho IS
JSON	Java Scriptový objektový zápis (JavaScript Object Notation)
NCZI	Národné centrum zdravotníckych informácií
NZIS	Národný zdravotnícky informačný systém
OUPZS	Odborný útvar PZS
OvZh	Overenie zhody
PIN	Osobné identifikačné číslo
PM	Projektový manažér
PrZS	Prijímateľ zdravotnej starostlivosti
PZS	Poskytovateľ zdravotnej starostlivosti
REST	Representational state transfer
SAML	Security Assertion Markup Language
SD	Service Desk ( IS NCZI – integračný portál pre hlásenie porúch/ dotazov a zverejňovanie dokumentácie)
SSL	Secure Sockets Layer
UZP	Union zdravotná poisťovňa
WS	webová služba
X070, IM, X104 - ekvivalenty	Integračný manuál prístupný na integračnom portáli

ZP	Zdravotná poisťovňa
ZPR	Zdravotnícky pracovník

# 1 Úvodné ustanovenia

## 1.1 Identifikácia subjektov integračného zámeru

Subjektmi Dohody o integračnom zámere (ďalej len „Dohoda“) sú Národné centrum zdravotníckych informácií (NCZI) a Union zdravotná poisťovňa (UZP). Konzumentom v rámci integrácie bude IS ZP a poskytovateľom bude Národný Zdravotnícky Informačný Systém (NZIS). Zainteresovanou stranou je dodávateľ informačného systému ZP – Asseco Central Europe, a.s.

Subjekty dohody	Rola	Správca (Gestor)	IS spadajúce pod dohodu
	<b>Konzument</b>	<i>Union zdravotná poisťovňa a.s., IČO: 36284831, Karadžičova 10, 814 53, Bratislava</i>	<i>IS ZP - Kukátko</i>
	<b>Poskytovateľ</b>	<i>Národné centrum zdravotníckych informácií, IČO: 00165387 Lazaretská 26, 811 09 Bratislava</i>	<i>Národný zdravotnícky informačný systém (NZIS)</i>

## 1.2 Zdôvodnenie a ciele integračného zámeru

Na základe § 5 ods. 6 písm. f) zákona č. 153/2013 Z. z. o národnom zdravotníckom informačnom systéme a o zmene a doplnení niektorých zákonov v znení neskorších predpisov (ďalej len „zákon č. 153/2013 Z. z.“), sa identifikačné údaje osoby a elektronické zdravotné záznamy z elektronickej zdravotnej knižky poskytujú revíznemu lekárovi, revíznemu farmaceutovi a revíznej sestre príslušnej zdravotnej poisťovne na účely výkonu kontrolnej činnosti podľa § 9 zákona č. 581/2004 Z. z. o zdravotných poisťovniach, dohľade nad zdravotnou starostlivosťou a o zmene a doplnení niektorých zákonov v znení neskorších predpisov (ďalej len „revízny lekár“).

Cieľom integračného zámeru je upraviť špecifiká integrácie IS ZP a NZIS.

## 1.3 Rozpočet

Náklady na integráciu IS NZIS a IS ZP znáša každá strana samostatne.

## 2 Rozsah integrácie - Sekcia zachytáva rozsah integrácie z pohľadu komplexnosti integrovaných biznis procesov a požiadaviek na funkcionality/služby

Sekcia zachytáva rozsah integrácie z pohľadu komplexnosti integrovaných biznis procesov a požiadaviek na funkcionality/služby

Názov webovej služby NZIS
DajZPr_v1
DajOUPZS_v1
DajJRUIdentifikator_GW_v2
DajZaznamOVysetreni_v7
VyhľadajZaznamyOVysetreniach_v7
DajLaboratornyVysledok_v2

Zdravotná poisťovňa predpokladá v budúcnosti rozširovanie integrácie (napr.: o služby *DajOriginálnyZdravotnýZáznam*, *VyhľadajMedikačnéZáznamy*, *PatientIndex*) V prípade zmeny rozsahu integrácie sa táto Dohoda o integračnom zámere bude dopĺňať dodatkami.

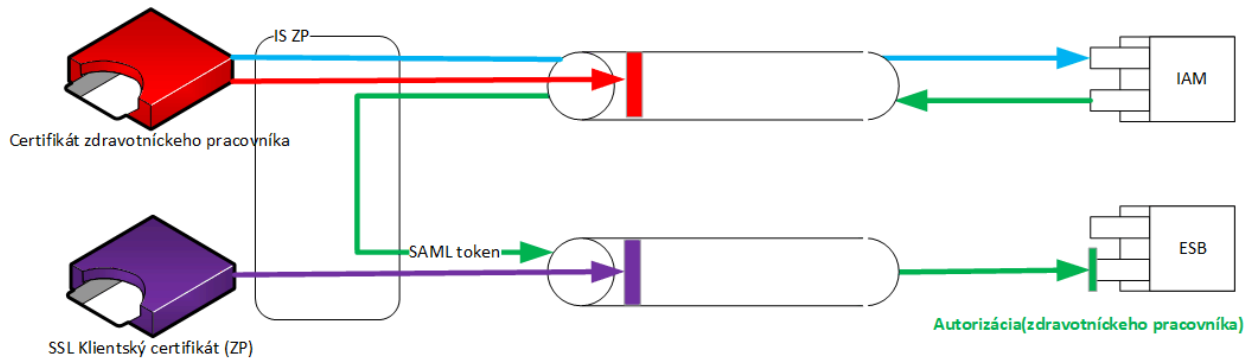
### 2.1 Popis procesov súvisiacich s poskytnutím údajov NZIS pre IS ZP

#### 2.1.1 Spôsob komunikácie IS ZP voči NZIS

Komunikácia bude prebiehať nasledovne:

1. Aplikácia IS ZP vyvolá overenie zdravotníckeho pracovníka pomocou elektronického preukazu zdravotníckeho pracovníka (ePZP), ktoré prebehne z pohľadu komunikácie cez používateľský http proxy server. Overenie na strane NZIS zrealizuje IAM systém NZIS, ktorý vydá SAML autentizačný token s platnosťou danou nastavením IAM.
2. Následne aplikácia IS ZP s obdržaným tokenom používateľa z pracovnej stanice používateľa zavolá služby ESB NZIS prostredníctvom šifrovacej aplikácie s referenciou na certifikát vydaný technickou CA NCZI pre poskytovateľa ZS.
3. Služba ESB NZIS po overení, či daný zdravotnícky pracovník má právo volať konkrétnu službu, pošle príslušnú odpoveď.

Volania 1 a 2 musia byť inicializované z pracovnej stanice revízneho lekára. IS ZP nedovoľuje uchovávanie autentizačných tokenov na serveri ZP.



Obrázok 1 Spôsob pripájania IS ZP na služby NZIS

## 2.1.2 Spôsob narábania s a zabezpečenia certifikátu na serveri IS ZP

Server IS ZP bude vybavený certifikátom, ktorý umožní nadväzovať autentifikované SSL spojenie medzi serverom IS ZP a NZIS. Certifikát bude vystavený certifikačnou autoritou NCZI Tech CA.

Riešenie predpokladá, že s klientským certifikátom vydaným technickou NCZI Tech CA bude narábané citlivo a v súlade s "security best practises" (vydanie certifikátu, prenos certifikátu, uloženie certifikátu). Vhodné je na ochranu certifikátu na serveri ZP využívať HSM.

Certifikát bude vystavený na meno s mennou konvenciou:

Pre ZP:

CN=<meno-servera.domena-prevadzkovateľa-ispzs>,OU=zdravotna poisťovna, OU=ArZPrZP, O=NCZI,C=SK

Pre PZS:

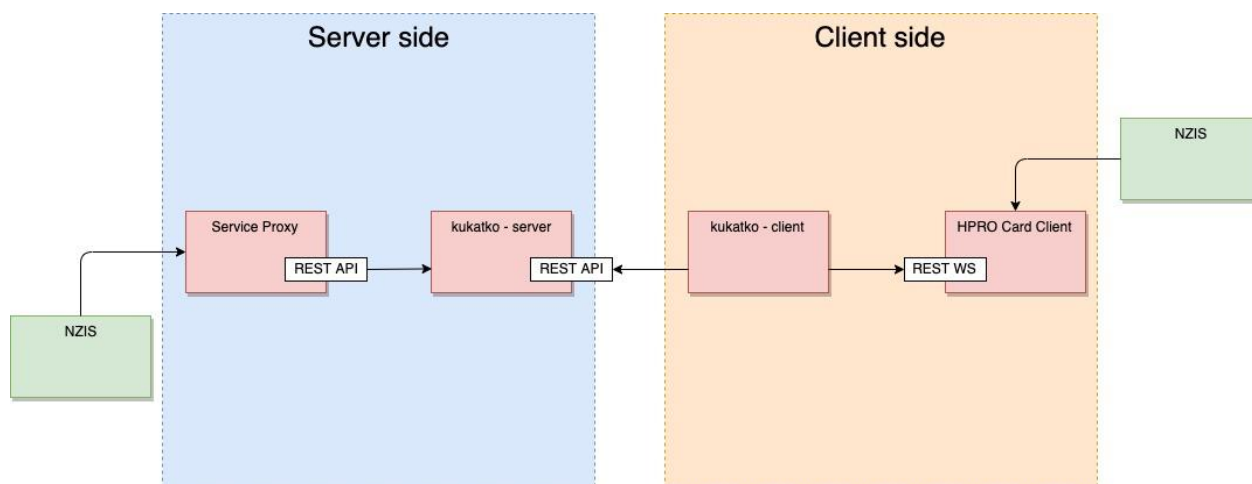
CN=<meno-servera.domena-prevadzkovateľa-ispzs>,OU=EWS,OU=SVC,O=NCZI,C=SK

Prevádzkovateľ IS ZP zabezpečí vystavenie žiadosti o SSL certifikát na serveri IS ZP, ktorý zašle pracovníkovi NCZI (rola *Expert infraštruktúry* podľa kapitoly 3.1). Po obdržaní certifikátu od NCZI je možné ho začať používať.

Používanie certifikátu musí byť v súlade s certifikačným poriadkom NZIS, ako je špecifikovaný v dokumente „X078-cast-2A-CP\_NCZI.docx (certifikačná politika NCZI) a X078-cast-2B-CPS\_NCZI.docx“ (certifikačný poriadok NCZI). Hlavnou, nie však jedinou povinnosťou držiteľa certifikátu, je chrániť certifikát pred zneužitím a stratou dôveryhodnosti. Pri zistení porušenia bezpečnosti certifikátu poverený pracovník prevádzkovateľa IS PZS bezodkladne zabezpečí informovanie NCZI (rola *Expert infraštruktúry* podľa kapitoly 3.1) o tejto skutočnosti. NCZI potom zabezpečí zneplatnenie predmetného certifikátu.



## 2.2 Architektúra riešenia IS ZP



### IS ZP - client

Klientská časť je navrhnutá a implementovaná v Angular JS. Pre prihlásenie sa do klientskej časti je požadovaná autentifikácia cez HPRO Card klient a karty používateľa, z ktorej sa po zadaní PINu získa ID lekára pomocou REST WS volaní s použitím JSON formátu, ktoré sa overí v rámci NZIS prostredia.

### HPRO Card Client

Tento klient je implementovaný v jazyku .NET. Služi ako wrapper, ktorý z NZIS získa všetky potrebné dáta prihláseného používateľa, ktoré následne pošle klientovi, ktorý ich uloží do pamäte.

### IS ZP - server

Medzi klientom a serverom je komunikácia založená na REST API, ktoré obsahuje šesť základných volaní pre získanie záznamov z vyšetrenia pacienta a identifikátorov z jednotnej referenčnej údajovej základne (JURZ). Ide konkrétne o údaje:

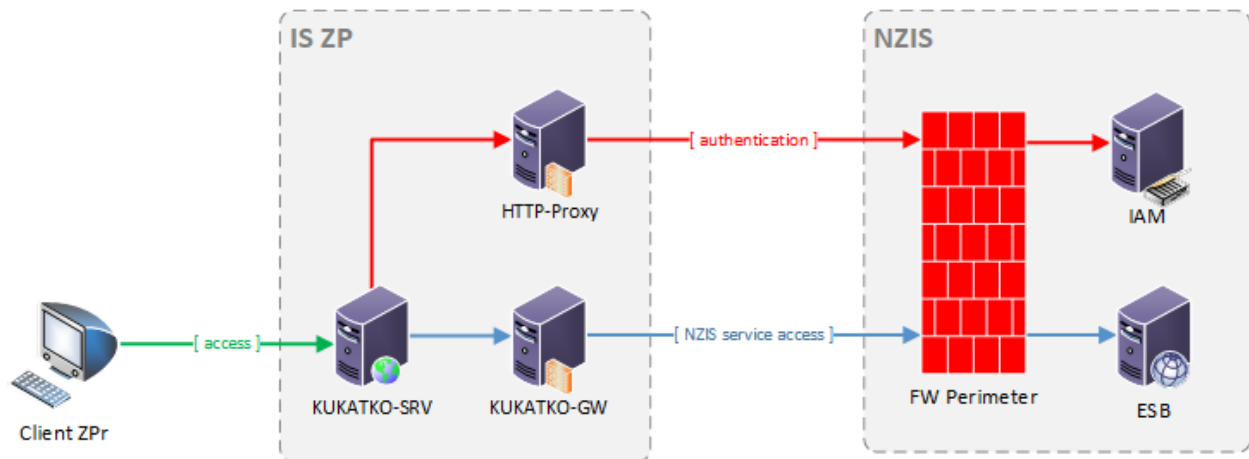
- *záznam o odbornom vyšetrení*
- *odporúčanie na vyšetrenie*
- *prepúšťacia správa*
- *zobrazovacie vyšetrenie*
- *laboratórny výsledok*
- *atribúty zdravotníckeho pracovníka*
- *atribúty Poskytovateľa ZS – úroveň odborného útvaru*
- *JURZ identifikátor*

### Service Proxy

Pri vyhľadávaní sa použijú ID pacienta a typ záznamu, ktoré sa následne preposielajú cez Service Proxy do NZIS na získanie dát pacienta, tie sa následne zobrazia používateľovi v aplikácii.

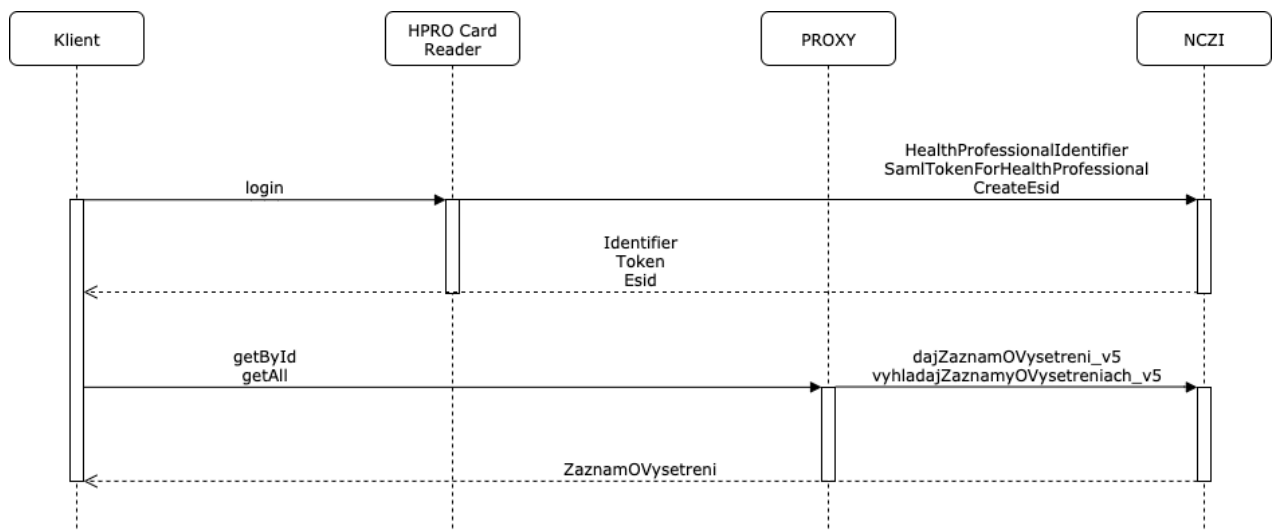
## 2.3 Komunikácia IS ZP voči NZIS

Popis a diagram komunikácie so znázornením zapojenia jednotlivých komponentov architektúry riešenia do komunikácie s NZIS.



Komunikácia bude prebiehať nasledovne:

1. Aplikácia IS ZP vyvolá overenie zdravotníckeho pracovníka pomocou elektronického preukazu zdravotníckeho pracovníka (ePZP), ktoré prebehne z pohľadu komunikácie cez používateľský http proxy server. Overenie na strane NZIS zrealizuje IAM systém NZIS, ktorý vydá SAML autentizačný token s platnosťou danou nastavením IAM.
2. Následne aplikácia IS ZP s obdržaným tokenom používateľa z pracovnej stanice používateľa zavolá služby ESB NZIS prostredníctvom šifrovacej aplikácie s referenciou na certifikát vydaný technickou CA NCZI pre poskytovateľa ZS.
3. Služba ESB NZIS po overení, či daný zdravotnícky pracovník má právo volať konkrétnu službu, pošle príslušnú odpoveď.



## 2.4 Popis hlavných služieb využívaných v procesoch

Jednotlivé služby sú implementované podľa Integrovaného manuálu eZdravie dostupného na Integrovanom portáli pre výrobcov IS PZS a ku ktorému má ZP prístup.

V rámci volania jednotlivých služieb nie je možné priamo zadávať rodné číslo pacienta. Dané rodné číslo pacienta sa prenáša zo základnej obrazovky, na ktorú prístupuje revízny lekár. Revízny lekár má prístup k jednotlivým spisom/prípadosom a odtiaľ sa prenáša dané rodné číslo pacienta pre dohľadanie príslušných vyšetrení/ očkovaní/ zdravotných záznamov pacienta.

Revízny lekár má prístup na údaje o pacientovi len za príslušnú zdravotnú poisťovňu. Dáta z iných zdravotných poisťovní nie sú dostupné pre revízneho lekára príslušnej zdravotnej poisťovne. Riadenie prístupu sa realizuje na strane NZIS. Zdravotná poisťovňa musí využívať informácie o poistení, aby predchádzala odosielaniu neopodstatnených volaní do NZIS.

### 2.4.1 Riešenie chýb, problémov a incidentov.

Pri riešení chýb, problémov a incidentov týkajúcich sa služby Kukátko, ktoré zistí poskytovateľ alebo konzument, bude pripravený nasledujúci postup:

1. NCZI vytvorí prístup pre pracovníka ZP do Service Desku (SD) NCZI, pre hlásenie chýb tohto typu.
2. ZP bude hlásenia chýb tohto typu prijímať od pracovníkov NCZI na email adresu [erecept@union.sk](mailto:erecept@union.sk) podnety poslané na túto adresu budú následne pridelené zodpovednému pracovníkovi v rámci ZP.
3. Pri vzniku/detekcii chyby bude táto zaznamenaná podľa bodu 1 a 2.
4. Na základe vyhodnotenia hlásenej chyby poverenými pracovníkmi organizácií zvolený postup jej opravy:
  - a. Znovu odoslanie žiadosti/záznamu, v prípade komunikačnej chyby.
  - b. Znovu odoslanie žiadosti/záznam, po oprave aplikačnej chyby.
  - c. Poskytnutie auditných informácií v požadovanom rozsahu.
5. V SD/maile bude vytvorený log riešenia hlásenia chyby.

Typy chýb/problémov:

1. Nepodarilo sa správu rozšifrovať
2. Chyba pri čítaní dát
3. Chybná štruktúra dát po rozšifrovaní
4. Chyba v číselníkových hodnotách
5. Iné

V súvislosti s bezpečnostnými incidentami je ZP povinná oznámiť všetky skutočnosti, ktoré by mohli zapríčiniť narušenie bezpečnosti rozhrania alebo informačného systému NCZI pre poskytovanie služby ZP. V prípade identifikácie incidentu alebo narušenia bezpečnosti súvisiacej s informačnými technológiami používanými pre získavanie údajov z prostredia NCZI, je ZP povinná túto skutočnosť neodkladne nahlásiť na kontaktnú adresu ([csirt@nczisk.sk](mailto:csirt@nczisk.sk)) a zabezpečiť súčinnosť pre NCZI v rámci možného riešenia incidentu.

## 2.5 Auditné logovanie

Okrem logovania komunikácie s NZIS v súlade s dokumentom „Metodika integrácie informačného systému s NZIS Metodika integrácie verzia. 7.0“, musí IS ZP zabezpečiť auditné logovanie minimálne v rozsahu:

- spis resp. číslo prípadu alebo faktúry, kvôli ktorému revízny lekár prístupuje na údaje,
- identifikácia revízneho lekára, ktorý prístupuje na záznamy poistenca,
- id poistenca IS ZP,
- dátum a čas komunikácie požiadavky.

V prípade vyžiadania NCZI musí ZP dodať požadované informácie z log súborov najneskôr do 15 dní od výzvy NCZI.

Obe strany deklarujú, že majú zabezpečené bezpečné uloženie, riadený prístup k logom a

preukázateľnosť ochrany pred neoprávnenou zmenou týchto logov. ZP musí zabezpečiť ukladanie log súborov po dobu minimálne 1 rok.

## 2.6 Metodika integrácie

IS ZP bude realizovaný v súlade s dokumentom „*Metodika integrácie informačného systému s NZIS*“ verzia 7.0.

Na IS ZP sa nevzťahujú pravidlá:

- Pravidlo č.5: Implementácia kompletného procesného scenára
- Pravidlo č.11: Synchronizácia s GIT (distribučovaný systém na správu verzií),
- Pravidlo č.17 v1: Obmedzenie v počte znakov,
- Pravidlo č.19 v1: Offline,
- S ohľadom na pravidlo č.16 „Zpracovanie všetkých vstupných parametrov“ aplikácia bude implementovaná v súlade s platnou špecifikáciou IM a to tak, že v prípade:
  - čítacích služieb spracuje všetky položky (aj nepovinné) jednotlivých služieb v rozsahu špecifikovanom v IM, tak aby IS vedel používateľovi zobrazit všetky položky službou načítaných dát v celom rozsahu špecifikovanom v IM.
  - vyhľadávacích služieb, ak užívateľ nemá možnosť výberu všetkých vstupných parametrov v rozsahu špecifikácie služby podľa IM, IS zobrazí užívateľovi všetky záznamy s ohľadom na tie parametre, ktoré užívateľ nemal možnosť ovplyvniť t.j. ak niektoré výberové kritérium nemôže užívateľ ovplyvňovať nesmie IS pre takýto parameter používať žiadne (prednastavené/implicitné) obmedzenia ale musí zobrazovať všetky záznamy.

## 2.7 Testovacie scenáre

Rozsah integrácie podľa bodu 2 bude overený počas procesu Overenia zhody podľa §11 zákona č. 153/2013 Z. z. na základe testovacích scenárov v prílohe č.1 tejto Dohody.

## 3 Komunikačný plán

### 3.1 Popis rolí a zodpovednosti

Cieľom definovania komunikačného plánu je rozdelenie základných zodpovedností, komunikačných línií, eskalácií a údržby dokumentu. Role dodávateľa /konzument/ zahrnuté do rolí Konzumenta.

Rola	Konzument ZP	Poskytovateľ NCZI
Projektový koordinátor	<i>Peter Smolík (UNION)</i> <i>peter.smolik@union.sk</i>	<i>Ing. Martin Ryška</i> <i>Martin.Ryska@nczisk.sk</i>
Hlavný biznis analytik	<i>Peter Smolík (UNION)</i> <i>peter.smolik@union.sk</i>	<i>Ing. Roman Rodák</i> <i>Roman.Rodak@nczisk.sk</i>
Hlavný architekt alebo technický návrhár	<i>Miroslav Bystriansky (Asseco - CE)</i> <i>miroslav.bystriansky@asseco-ce.com</i>	<i>Ing. Radovan Jurovčák</i> <i>Radovan.Jurovcak@nczisk.sk</i>
Test manažér	<i>Marian Sopfritš (Union)</i> <i>marian.sopfrits@union.sk</i>	<i>Adriana Jakliová</i> <i>Adriana.Jakliova@nczisk.sk</i>
Expert infraštruktúry	<i>Martin Gajdoš (Union)</i> <i>martin.gajdos@union.sk</i>	<i>Mgr. Radoslav Fekete</i> <i>Radoslav.Fekete@nczisk.sk</i>

### 3.2 Komunikačné procesy

Komunikačné procesy prebiehajú na úrovni projektového riadenia a zodpovedných garantov (rolí) na oboch stranách formou pravidelných stretnutí s intervalom 2 týždňov, resp. v závislosti od okolností a stavu úloh. Jednotlivé komunikačné procesy sú zhrnuté v nasledujúcej tabuľke.

Úroveň stretnutí	Komunikačný proces	Výstup
Projektoví manažéri	Návrh integračného zámeru a jeho úprav	Dohoda o integračnom zámere a jeho dodatok
Projektoví manažéri	Eskalácia problémov	Elektronický alebo papierový výstup k eskalácii problému
Projektoví manažéri	Integračné testovanie	Integračný protokol podpísaný projektovými manažermi
Projektoví manažéri	Monitorovanie stavu integračných prác (odporúčaná periodicita raz mesačne)	Zápis zo stretnutia, elektronická alebo papierová statusová informácia
Expertná komunikácia expertov infraštruktúry	Prepojenie infraštruktúry	Elektronická, alebo papierová statusová informácia o zriadení funkčného prepojenia infraštruktúry
Expertná komunikácia ohľadom biznis modelov	Zorchestrovanie služieb na úrovni biznis modelu	Integračný postup pri testovaní (prípadne úprava dokumentácie zúčastnených strán)
Hlavný vývojár	Komunikácia ohľadom implementačných otázok	Elektronický, alebo papierový výstup ohľadom komunikácie v oblasti implementácie
Test manažér	Integračné testovanie	Integračný protokol
Poverení zástupcovia	Akceptácia integrácie	Akceptačný protokol

Úroveň stretnutí	Komunikačný proces	Výstup
OVM		
Eskalácia na PM	1. stupeň	Zápis

## 4 Harmonogram

### 4.1 Popis harmonogramu

Aktivita	Vstup	Výstup	Dátum začiatku	Dátum Ukončenia	Závislosti aktivít	Zodpovedná osoba
Vypracovanie integračnej dokumentácie	Integračný manuál, Integračný zámer	Informácie v katalógu služieb,  Integračný manuál poskytovanej služby,  Model využívaných služieb,  Návrh variantov pre naplnenie požiadaviek,  Integračný technický návrh,  Testovací plán, Protokol o pripravenosti technického návrhu integrácie	28.02.2019	Plánovaný dátum: 25.03.2022		Projektový manažér, Hlavný architekt alebo technický návrhár
Prepojenie testovacej infraštruktúry	Výstup predchádzajúcich aktivít	Špecifikácia prepojenia testovacej infraštruktúry,  Protokol o pripravenosti testovacej infraštruktúry	07.03.2022	Plánovaný dátum: 14.03.2022	Vypracovanie integračnej dokumentácie	Projektový manažér, Expert infraštruktúry
Príprava a vykonanie integračných testov	Výstupy predchádzajúcich aktivít Testovacie dáta	Testovacie scenáre a testovacie prípady integračného testovania,  Protokol o ukončení integračných testov, Aktualizovaná relevantná dokumentácia integrácie (v prípade potreby)	14.03.2022	Plánovaný dátum: 25.03.2022	Prepojenie testovacej infraštruktúry	Projektový manažér, Test manažér

Aktivita	Vstup	Výstup	Dátum začiatku	Dátum Ukončenia	Závislosti aktivít	Zodpovedná osoba
Príprava a vykonanie používateľských akceptačných testov (UAT)	Výstupy predchádzajúcich aktivít	Testovacie scenáre a testovacie prípady používateľského akceptačného testovania (UAT),  Protokol o ukončení používateľských akceptačných testov (UAT)	04.04.2022	Plánovaný dátum: 08.04.2022	Príprava a vykonanie integračných testov	Projektový manažér, Test manažér
Zavedenie do prevádzky v produkčnej infraštruktúre, monitoring	Výstupy predchádzajúcich aktivít	Manažment post implementačných zmien, Akceptačný protokol o zavedení komponentov a integrácie do produkčného prostredia	11.04.2022	Plánovaný dátum: 22.04.2022	Príprava a vykonanie používateľských akceptačných testov (UAT)	Projektový manažér

## 4.2 Nevyhnutné podmienky

Nevyhnutnými podmienkami integrácie subjektov pre naplnenie dohody o integračnom zámere sú:

- dostupné webové služby (WS) NZIS na strane NCZI vo všetkých prostrediach,
- dostupná integračná platforma a back-office systémy na strane NCZI,
- PKI infraštruktúra pre autorizáciu,
- dostupná technická špecifikácia poskytovaných služieb NZIS (Integračný manuál, WSDL, XSD schémy).

## 4.3 Externé závislosti

Nie sú.

## 4.4 Release plán

### 4.4.1 Zoznam aplikácií, funkcionalít a komponentov

Sekcia uvádza zoznam aplikácií, funkcionalít a komponentov, ktoré sú predmetom integračného zámeru

Aplikácia	Funkcionalita	Komponent
NZIS	Poskytovanie služieb elektronického zdravotníctva	NZIS
Kukátko	IS pre revíznych lekárov Union ZP, ktorý slúži na pristupovanie k elektronickým zdravotným	IS ZP

#### 4.4.2 Release plán

Sekcia popisuje, ktoré releasy adresujú funkcionality a ktorý komponent bude nasadený v uvedenom dátume

Identifikátor releasu	Dátum nasadenia	Aplikácia	Funkcionalita	Komponent	Prostredie	Poznámky
1.0	plánovaný dátum: 14.03.2022	NZIS	Integrácia IS ZP na služby NZIS		Testovacie prostredie	
1.0	plánovaný dátum: 22.04.2022	NZIS	Integrácia IS ZP na služby NZIS		Produkčné prostredie	

## 5 Mlčanlivosť a ochrana dôverných informácií

1. Subjekty tejto Dohody sa zaväzujú zachovávať mlčanlivosť o informáciách poskytnutých resp. získaných v súvislosti s touto Dohodou ako aj s informáciami majúcimi charakter obchodného tajomstva (ďalej len súhrnne „dôverné informácie“) a sú povinné zabezpečiť ich ochranu pred tretími osobami,
2. Subjekty tejto Dohody sú oprávnené poskytnúť tretej osobe dôverné informácie len s predchádzajúcim písomným súhlasom druhej strany tejto Dohody, okrem prípadov, ak by povinnosť zverejnenia vyplývala zo zákona alebo z právoplatného rozhodnutia príslušného štátneho orgánu, alebo je informácia poskytnutá odborným poradcom subjektov tejto Dohody, ktorí sú viazaní zákonnou povinnosťou mlčanlivosti (napr. advokáti, daňoví poradcovia, audítori, konzultanti), a to v súvislosti s poskytovaním ich služieb dotknutému subjektu tejto dohody. Ostatné zákonné povinnosti mlčanlivosti ostávajú nedotknuté.
3. V prípade poskytnutia dôvernej informácie tretej osobe v súlade s ich zmluvným vzťahom, je subjekt tejto Dohody, ktorý poskytuje takúto informáciu, povinný zaviazat' tretiu osobu povinnosťou zabezpečiť ochranu dôvernej informácie v súlade s podmienkami tejto Dohody.
4. Subjekty tejto Dohody sú povinné oboznámiť druhú stranu – subjekt tejto Dohody o porušení povinnosti mlčanlivosti bez zbytočného odkladu potom, čo sa o takomto porušení dozvie. Porušujúca strana je povinná bezodkladne vykonať opatrenia na zamedzenie porušovania povinnosti mlčanlivosti.

## 6 Záverečné ustanovenia

1. Táto Dohoda je vyhotovená v 4 vyhotoveniach, z ktorých dve (2) kópie obdrží UZP a dve (2) kópie NCZI. Táto Dohoda nadobúda platnosť dňom jej podpísania oprávnenými zástupcami oboch zmluvných strán a účinnosť nasledujúci deň po jej zverejnení v Centrálnom registri zmlúv vedenom Úradom vlády Slovenskej republiky.
2. Táto Dohoda je uzavretá na dobu neurčitú
3. Túto Dohodu je možné meniť a dopĺňať len písomnou dohodou subjektov vo forme očíslovaných dodatkov.
4. Zmluvné strany sú povinné si písomne a bezodkladne navzájom oznamovať každú zmenu kontaktných údajov a/alebo kontaktnej osoby uvedených v tejto Dohode, najneskôr do 15 dní odo dňa kedy zmena nastala. Za týmto účelom nie je potrebné vyhotoviť dodatok k tejto Dohode.
5. Oprávnení zástupcovia subjektov tejto Dohody vyhlasujú, že túto dohodu uzavreli slobodne, vážne, určite a zrozumiteľne, nie v tiesni a za nápadne nevýhodných podmienok, rozumejú jej obsahu a na znak súhlasu s jej obsahom ju vlastnoručne podpísali.