

Č. ÚpIA 148-1/2018- OdOTSaIKT

Výtlačok číslo:  
Počet listov: 5  
Prílohy: 1/22

## **Kúpna zmluva č. 2018/224**

**uzatvorená podľa ustanovenia § 409 a nasl. zákona č. 513/1991 Zb. Obchodný zákonník  
v znení neskorších predpisov a na základe Rámcovej dohody 2017/530 zo dňa 29.11.2017**

### **Článok I. Zmluvné strany**

#### **1.1. Kupujúci:**

**Slovenská republika  
Ministerstvo obrany Slovenskej republiky  
Kutuzovova 8  
832 47 Bratislava**

Zastúpený:

**Ing. Robert SEDLÁK**  
riaditeľ Úradu pre investície a akvizície Ministerstva obrany SR  
na základe plnomocenstva ministra obrany  
č. KaMO -2-250/2016 zo dňa 3. októbra 2016

Osoba oprávnená konať za kupujúceho vo veciach reklamácií, technických a fakturačných úkonov:  
riaditeľ Úradu centrálnej logistiky a správy majetku štátu Ministerstva obrany SR alebo ním poverená  
osoba, e-mail: jan.bonk@mil.sk

Osoba oprávnená konať za kupujúceho vo veci vyzoznenia o dodaní tovaru a poverenia osoby na  
prehliadku a prevzatie, resp. odmietnutie tovaru: veliteľ Vojenského útvaru 9994 Nemšová, ☎  
0960/336 200, 0903/820 628, 📠 0960/336 510, e-mail: ulz.zz1@mil.sk, alebo ním poverená osoba.

IČO: 30 845 572  
Bankové spojenie: Štátna pokladnica  
IBAN: SK50 8180 0000 0070 0017 1215

(ďalej len „kupujúci“)

#### **1.2. Predávajúci:**

**OBUV-ŠPECIÁL, spol. s r.o.**  
Dukelská 19  
085 01 Bardejov

Zastúpený:

**Ing. Miroslav MATYS**  
konateľ spoločnosti  
tel. č.: 054/4880 611, fax č.: 054/4880 612

IČO: 36 458 503  
IČ DPH: SK 2020027064  
Bankové spojenie: VÚB, a. s.  
IBAN: SK67 0200 0000 0032 1700 3353

Predávajúci je zapísaný: Obchodný register Okresného súdu Prešov, oddiel: Sro, vložka  
číslo: 11443/P

(ďalej len „predávajúci“ )

## **Článok II. Predmet kúpnej zmluvy**

- 2.1. Predmetom tejto kúpnej zmluvy je záväzok predávajúceho dodať kupujúcemu tovar – „**POLTOPÁNKY**“ (ďalej len „tovar“ alebo „predmet zmluvy“), previesť na neho vlastnícke právo k dodanému tovaru a záväzok kupujúceho zaplatiť za dodaný tovar cenu v súlade s článkom III. tejto zmluvy a riadne dodaný tovar prevziať.
- 2.2. Špecifikácia a množstvo tovaru, ktorý je predávajúci povinný kupujúcemu dodať je uvedená v prílohe č. 1, ktorá tvorí neoddeliteľnú súčasť tejto zmluvy.
- 2.3. Predávajúci sa zaväzuje dodať tovar podľa tejto zmluvy s výnimkou dopravy tovaru do miesta dodania, osobne a s odbornou starostlivosťou.

## **Článok III. Cena a platobné podmienky**

- 3.1. Cena za tovar je stanovená dohodou zmluvných strán v zmysle zákona NR SR č. 18/1996 Z. z. o cenách v znení neskorších predpisov a je v súlade s Rámcovou dohodou č. 2017/530 v celkovej výške:

**353 952,00 EUR vrátane DPH 20%**

(slovom tristopäťdesiattritisícdeväťstopäťdesiatdva 00/100 Eur vrátane DPH 20%)

Podrobná cenová špecifikácia dodávaného tovaru je uvedená v prílohe č. 1 tejto zmluvy. V celkovej cene sú zahrnuté všetky náklady predávajúceho súvisiace s dodaním tovaru do miesta dodania, vrátane nákladov na dopravu a na kodifikáciu.

- 3.2. Právo na zaplatenie ceny vzniká predávajúcemu riadnym splnením jeho záväzku, spôsobom a v mieste dodania v súlade s touto zmluvou. V prípade poskytnutia čiastkového plnenia bude fakturácia vykonávaná postupne, na základe samostatných faktúr vyhotovených vždy po čiastkovom dodaní tovaru.
- 3.3. Po dodaní tovaru a jeho prevzatí kupujúcim v mieste dodania vyhotoví predávajúci do 15 dní faktúru a doručí ju vo dvoch vyhotoveniach na adresu:

**Ministerstvo obrany SR**

**Úrad centrálnej logistiky a správy majetku štátu Ministerstva obrany SR**

Kutuzovova 8

832 47 Bratislava

Faktúra musí spĺňať všetky náležitosti v súlade s § 74 zákona č. 222/2004 Z. z. o dani z pridanej hodnoty v znení neskorších predpisov. K faktúre je predávajúci povinný priložiť jeden rovnopis potvrdeného dodacieho listu a preberacieho zápisu.

- 3.4. Platba bude realizovaná formou bezhotovostného platobného styku bez poskytnutia preddavku alebo zálohovej platby. Kupujúci uhradí oprávnene účtovanú sumu na účet predávajúceho do 30 dní odo dňa doručenia faktúry. Pre tento účel sa za deň úhrady považuje dátum odpísania oprávnene účtovanej sumy z účtu kupujúceho.
- 3.5. Kupujúci je oprávnený vrátiť bez zaplatenia faktúru, ktorá je nesprávna alebo neúplná a to najneskôr v deň jej splatnosti. Oprávneným vrátením faktúry prestáva plynúť lehota splatnosti. Nová lehota začína plynúť znova odo dňa doručenia opravenej faktúry.

## **Článok IV. Miesto, spôsob a termín plnenia**

- 4.1. Miestom dodania tovaru je:  
**Vojenský útvar 9994 Nemšová, Centrum zásob Poprad, Ul. Skladová 3, 058 01 Poprad.**

- 4.2. Predávajúci sa zaväzuje dodať tovar v celom rozsahu v termíne najneskôr **do 30.09.2018** vrátane. Zmluvné strany sa dohodli, že dodanie tovaru po častiach je možné.
- 4.3. Predávajúci vyrozumie o termíne dodania tovaru najmenej **3 pracovné dni vopred** osobu oprávnenú konať za kupujúceho, ktorou je len pre účely tejto zmluvy:  
- veliteľ Vojenského útvaru 9994 Nemšová, tel.: 0960 336 200, 0903 820 628, č. faxu: 0960 336 510, e-mail: [ulz.zz1@mil.sk](mailto:ulz.zz1@mil.sk), alebo ním poverená osoba.  
Uvedená osoba vykoná v mieste dodania kontrolu úplnosti dodávaného tovaru a je oprávnená tovar odmietnuť a nepodpísať dodací list a preberací zápis.
- 4.4. Prevzatie tovaru v mieste dodania bude potvrdené oprávnenými osobami zmluvných strán na dodacom liste a preberacom zápise, na ktorom bude uvedené množstvo, jednotková cena a celková cena dodávaného tovaru. Dodací list a preberací zápis vyhotoví predávajúci. Rovnopis potvrdeného dodacieho listu a preberacieho zápisu, podpísaného oprávnenými zástupcami zmluvných strán priloží predávajúci k faktúre.
- 4.5. Dopravu tovaru do miesta dodania zabezpečí predávajúci na vlastné náklady a nebezpečenstvo.
- 4.6. Dodanie tovaru sa uskutoční výhradne v pracovné dni a v pracovnom čase kupujúceho od 8<sup>00</sup> hod. do 14<sup>00</sup> hod.

### **Článok V.**

#### **Kvalita tovaru, záruka, zodpovednosť za vady**

- 5.1. Predávajúci je povinný dodať tovar v dohodnutom množstve, kvalite a vo vyhotovení podľa tejto zmluvy a prílohy č. 1 k tejto zmluve, spôsobilý na použitie na obvyklý účel.
- 5.2. Predávajúci sa zaväzuje, že tovar je doteraz nepoužívaný a zodpovedá požadovanej kvalite a technickým parametrom. Rok výroby bude uvedený na obale tovaru, resp. na tovare.
- 5.3. Predávajúci poskytuje kupujúcemu záruku za akosť tovaru spočívajúcu v tom, že tovar bude po záručnú dobu spôsobilý na použitie na obvyklý účel a zachová si obvyklé vlastnosti. Predávajúci poskytuje kupujúcemu záruku na tovar v záručnej dobe 24 mesiacov. Záručná doba začína plynúť nasledujúci deň po prevzatí tovaru kupujúcim.
- 5.4. Kupujúci je povinný v prípade vyskytnutia vady na dodanom tovare vady písomne oznámiť (reklamácia) predávajúcemu bez zbytočného odkladu po ich zistení, najneskôr však do uplynutia dohodnutej záručnej doby. V prípade uplatnenia nárokov z väd tovaru (reklamácie) zo strany kupujúceho záručná doba neplynie po dobu, po ktorú kupujúci nemôže užívať tovar pre jeho vady, za ktoré zodpovedá predávajúci a začína znova plynúť od nasledujúceho dňa po dni odovzdania o tovaru bez väd.  
Oznámenie väd (reklamácia) musí obsahovať:
  - číslo zmluvy, podľa ktorej bol tovar dodaný,
  - číslo dodacieho listu,
  - názov a označenie reklamovaného tovaru,
  - popis vady,
  - počet vadných párov, kusov (balení),
  - spôsob odstránenia väd.
- 5.5. Nároky kupujúceho z väd tovaru sa spravujú režimom § 436 a nasl. zákona č. 513/1991 Zb. Obchodný zákonník v znení neskorších predpisov (ďalej len „Obchodný zákonník“). Voľbu nároku z väd tovaru uvedie kupujúci v oznámení väd (reklamácii) predávajúcemu bez zbytočného odkladu.
- 5.6. Predávajúci je povinný rozhodnúť o oprávnenosti reklamácie do 10 pracovných dní odo dňa jej doručenia predávajúcemu.
- 5.7. Predávajúci sa zaväzuje vyriešiť oprávnenú reklamáciu do 30 dní odo dňa doručenia reklamácie.
- 5.8. Záruka sa nevzťahuje na vady vzniknuté mechanickým poškodením, nesprávnym používaním alebo ako následok živelnej pohromy.

## **Článok VI. Kodifikácia**

- 6.1. Predmet zmluvy podlieha kodifikácii v súlade so STANAG 4177 – Jednotný systém získavania údajov a podľa zákona č. 11/2004 Z. z. o obrannej štandardizácii, kodifikácii a štátnom overovaní kvality výrobkov a služieb na účely obrany v znení neskorších predpisov a vyhlášky Ministerstva obrany Slovenskej republiky č. 476/2011 Z. z. ktorou sa ustanovujú podrobnosti o metodike spracúvania návrhu kodifikačných údajov, o programovom vybavení na spracúvanie návrhov kodifikačných údajov, o návrhu kodifikačných údajov a o povinnostiach dodávateľa produktu.
- 6.2. Predávajúci sa zaväzuje, že dodá návrh kodifikačných údajov opisnou metódou na predmet zmluvy na vlastné náklady podľa príslušných právnych a technických noriem.
- 6.3. Predávajúci sa zaväzuje, že dodá návrh kodifikačných údajov najneskôr do termínu dodania predmetu zmluvy na adresu "Úrad pre obrannú štandardizáciu, kodifikáciu a štátne overovanie kvality, P. O. BOX 61, Martina Rázusa 7, 91101 Trenčín, Slovenská republika".
- 6.4. Aktuálny zoznam agentúr pre kodifikáciu spôsobilých spracúvať návrh kodifikačných údajov je uvedený na webovom sídle [www.uosksok.sk](http://www.uosksok.sk) v časti Odbor kodifikácie.
- 6.5. Predávajúci sa zaväzuje poskytnúť ním vybranej agentúre pre kodifikáciu technické údaje o produkte podľa príslušných právnych a technických noriem a fotografie realisticky zobrazujúce dodávané produkty. Predávajúci súhlasí s použitím dodanej fotografie na účely kodifikačného systému Slovenskej republiky a kodifikačného systému NATO.
- 6.6. Predávajúci sa zaväzuje pri opakovanom dodaní predmetu zmluvy dodať na adresu "Úrad pre obrannú štandardizáciu, kodifikáciu a štátne overovanie kvality, P. O. BOX 61, Martina Rázusa 7, 91101 Trenčín, Slovenská republika" informácie o všetkých zmenách týkajúcich sa predmetu zmluvy, ktoré majú vplyv na identifikáciu kodifikovaných produktov vrátane zmien na produktoch obstarávaných predávajúcim od subdodávateľov najneskôr do termínu dodania predmetu zmluvy.
- 6.7. Dodanie návrhu kodifikačných údajov je splnené potvrdením dodacieho listu návrhu kodifikačných údajov Úradom pre obrannú štandardizáciu, kodifikáciu a štátne overovanie kvality.

## **Článok VII. Nadobudnutie vlastníckeho práva**

- 7.1. Kupujúci nadobúda vlastnícke právo k tovaru jeho prevzatím v mieste dodania a to podpisom dodacieho listu a preberacieho zápisu v súlade s článkom IV. tejto zmluvy.

## **Článok VIII. Zmluvné pokuty a úrok z omeškania**

- 8.1. V prípade, že predávajúci nedodrží termín dodania tovaru dohodnutý v tejto zmluve, uhradí kupujúcemu zmluvnú pokutu vo výške 0,05 % z ceny nedodaného tovaru za každý deň omeškania.
- 8.2. V prípade, že predávajúci nevybaví uplatnenú reklamáciu v dobe dohodnutej v článku V. tejto zmluvy, uhradí kupujúcemu zmluvnú pokutu vo výške 20,00 EUR za každý deň omeškania.
- 8.3. V prípade, že predávajúci nedodá návrh kodifikačných údajov a zmien o tovare v termíne plnenia dohodnutom v tejto zmluve, uhradí kupujúcemu zmluvnú pokutu vo výške 15,- EUR za každý deň omeškania.
- 8.4. V prípade omeškania kupujúceho s úhradou faktúry uhradí tento predávajúcemu úrok z omeškania v súlade s ustanovením § 369 ods. 2 Obchodného zákonníka.
- 8.5. Zmluvné pokuty a úrok z omeškania dohodnuté touto zmluvou hradí povinná strana nezávisle na tom, či a v akej výške vznikne druhej strane škoda.

- 8.6. Dohodnuté zmluvné pokuty a úrok z omeškania povinná strana uhradí strane oprávnenej do 30 dní odo dňa ich uplatnenia. Základom pre ich výpočet sú ceny s DPH.

### **Článok IX. Odstúpenie od zmluvy**

- 9.1. Od tejto zmluvy môže ktorákoľvek strana odstúpiť v prípadoch stanovených v Obchodnom zákonníku. Odstúpenie musí byť druhej strane oznámené písomne, inak je neplatné a musí v ňom byť uvedený dôvod, pre ktorý zmluvná strana od zmluvy odstupuje. Účinky odstúpenia od tejto zmluvy nastanú dňom, kedy bude písomné oznámenie o odstúpení strany odstupujúcej doručené druhej strane. Zásielka s oznámením o odstúpení sa považuje za doručенú aj vtedy, ak bola vrátená ako nedoručiteľná. Zmluva v tomto prípade zaniká dňom nasledujúcim po vrátení zásielky.
- 9.2. Za podstatné porušenie zmluvných povinností sa považuje na strane predávajúceho nedodržanie záväzku dodania tovaru v dohodnutom množstve, vyhotovení, kvalite a termíne podľa tejto zmluvy.
- 9.3. Za podstatné porušenie zmluvných povinností na strane kupujúceho sa považuje porušenie povinnosti zaplatiť za tovar oprávnene účtovanú cenu podľa článku III. tejto zmluvy.

### **Článok X. Záverečné ustanovenia**

- 10.1. Zmluva je platná dňom podpisu obidvoma zmluvnými stranami a účinná dňom nasledujúcim po dni jej zverejnenia v súlade s § 47a zákona č. 40/1964 Zb. Občiansky zákonník v znení neskorších predpisov.
- 10.2. Zmluva môže byť zmenená alebo doplnená na základe dohody zmluvných strán iba formou písomných dodatkov k tejto zmluve, ktoré budú neoddeliteľnou súčasťou tejto zmluvy.
- 10.3. Ak nie je dohodnuté v tejto zmluve inak, riadia sa právne vzťahy z nej vyplývajúce a vznikajúce ustanoveniami Obchodného zákonníka a súvisiacimi všeobecne záväznými predpismi Slovenskej republiky.
- 10.4. Zmluva je vyhotovená v piatich (5) vyhotoveniach, z ktorých štyri (4) vyhotovenia dostane kupujúci a jedno (1) vyhotovenie dostane predávajúci.
- 10.5. Táto zmluva sa povinne zverejňuje v súlade so zákonom č. 211/2000 Z. z. o slobodnom prístupe k informáciám a o zmene a doplnení niektorých zákonov (zákon o slobode informácií) v znení neskorších predpisov.
- 10.6. Zmluvné strany vyhlasujú, že zmluva je uzavretá po vzájomnom prerokovaní, pred jej podpísaním si ju prečítali, uzavreli ju slobodne a vážne, nie v tiesni a za nápadne nevýhodných podmienok, jej obsahu porozumeli a na znak súhlasu ju vlastnoručne podpísali.
- 10.7. Neoddeliteľnou súčasťou tejto zmluvy sú prílohy:
- Príloha č. 1 „Cena tovaru, požadované množstvo a veľkostný sortiment, technická špecifikácia tovaru“ – 22 listov

V ....., dňa .....

V Bratislave, dňa .....

**Za predávajúceho:**

**Za kupujúceho:**

---

**Ing. Miroslav MATYS**  
konateľ spoločnosti

---

**Ing. Robert SEDLÁK**  
riaditeľ ÚIA MOSR

**Príloha č. 1 „Cena tovaru, požadované množstvo a veľkostný sortiment, technická špecifikácia tovaru“**

**Cena tovaru**

P. č.	Názov tovaru	Cena za jednotku (pár) bez DPH (€)	Cena za jednotku (pár) s DPH (€)	Počet jednotiek v pár/ks	Cena spolu s DPH (€)
1.	Poltopánky služobné letné	37,20	44,64	3 000	133 920,00
2.	Poltopánky služobné	38,00	45,60	3 000	136 800,00
3.	Poltopánky služobné výberové	54,00	64,80	1 000	64 800,00
4.	Poltopánky slávnostné výberové	51,20	61,44	300	18 432,00
<b>Celkom</b>					<b>353 952,00</b>

**Požadované množstvo a veľkostný sortiment**

Poltopánky služobné letné			Poltopánky služobné		
Veľkosť		Počet párov	Veľkosť		Počet párov
37	24,5	1	37	24,5	1
37,5	25	15	37,5	25	15
38	25,5	29	38	25,5	29
39	26	50	39	26	50
40	26,5	50	40	26,5	50
40,5	27	300	40,5	27	300
41	27,5	250	41	27,5	250
42	28	550	42	28	550
42,5	28,5	500	42,5	28,5	500
43	29	500	43	29	500
44	29,5	230	44	29,5	230
45	30	300	45	30	300
46	30,5	100	46	30,5	100
47	31	70	47	31	70
48	32	40	48	32	40
49	33	15	49	33	15
<b>Spolu</b>		<b>3 000</b>	<b>Spolu</b>		<b>3 000</b>

Poltopánky služobné výberové			Poltopánky slávnostné výberové		
Veľkosť		Počet párov	Veľkosť		Počet párov
37	24,5	0	37	24,5	0
37,5	25	5	37,5	25	5
38	25,5	10	38	25,5	5
39	26	15	39	26	5
40	26,5	15	40	26,5	5
40,5	27	100	40,5	27	30
41	27,5	100	41	27,5	30
42	28	170	42	28	45
42,5	28,5	150	42,5	28,5	44
43	29	170	43	29	40
44	29,5	117	44	29,5	40
45	30	80	45	30	25
46	30,5	35	46	30,5	10
47	31	20	47	31	10
48	32	10	48	32	5
49	33	3	49	33	1
<b>Spolu</b>		<b>1 000</b>	<b>Spolu</b>		<b>300</b>

## Technická špecifikácia tovaru

### 1. POLTOPÁNKY SLUŽOBNÉ LETNÉ

Poltopánky služobné letné sú určené na celodenné nosenie počas suchých a teplých dní roka.

Popis výrobku:

Poltopánky služobné letné sú obuvou derbového strihu, vyrábané lepeným výrobným spôsobom. Musia byť vyhotovené v čiernej farbe – celousňové. Zapínanie musí byť riešené u polpáru šnurovaním cez minimálne 6 krúžkov. Na zadných dieloch musí byť našitá pätička a šitím vytvorený golierik. Horný obvodový okraj okolo nohy musí byť vytvorený prehýbaním s bandážovaním polyuretánovou penovou výplňou. Priehlavok musí byť vybavený perforáciami, ktoré sú ohraničené ozdobným šitím jedným alebo dvoma riadkami. Perforácie sú aj na zadných dieloch z nohy i do nohy tak, aby sa zvýšila priedušnosť obuvi. Zvršok musí byť pripevnený k podošve lepením. Podošva musí mať jemný dezén ( vid' obrázok č. 1 ).

Obuv musí vyhovovať vybraným technickým požiadavkám, ktoré sú overované podľa EN ISO 20344 v aktuálnom znení, ako aj ďalších noriem v aktuálnom znení daných touto špecifikáciou.

Vrchový materiál: ( priehlavok, zadné diely, pätička, jazyk) hovädzinová korigovaná useň, chromitá, hrúbka 1,3 - 1,7 mm

Vnútorne materiály: ( výstuž priehlavku ) netkaný textilný materiál na báze polyamidu (PAD) ( podšívka zadných dielov ) bravčovicová useň, hrúbka 0,8 - 1,0 mm, (pätička – antislip) syntetický materiál na báze netkanej textílie,

hrúbka 0,6 - 0,8 mm

Napínacia stielka: netkaný textil, hrúbka min. 2,0 mm

Vlepovacia stielka: minimálne 2-vrstvová, tvarovaná, textilná, na báze polyester (PES) alebo polyamid (PAD) s nalepením podšívkovej bravčovicovej usne

Šnurovadlo: okrúhle, 70% PES a 30% bavlna,

Podošva: monolitná, z termoplastického kaučuku (TPK), s jemným dezénom  
 Veľkostný sortiment: 39 40 41 42 43 44 45 46 47  
 Značenie výrobkov: Na oboch polpároch každého páru musia byť vyznačené minimálne tieto údaje: veľkostné číslo, výrobca (prípadne výrobca aj dovozca), mesiac a rok výroby,  
 Balenie: Obuv musí byť balená po 1 páre v krabici a prepravovaná v 10 párovom kartóne.

Pri obuvi musí byť pribalený informačný návod od výrobcu o zásadách správneho používania a ošetrovania obuvi. Na krabici musí byť uvedený názov výrobcu, označenie druhu obuvi a veľkostné číslo.

#### Požiadavky na obuv:

Parameter	Požiadavka	Norma
Špeciálne ergonomické vlastnosti	všetky odpovede musia byť pozitívne	EN ISO 20344, čl. 5.1
Stanovenie pevnosti spoja medzi zvrškom a podošvou	min. 4 N/mm	EN ISO 20344, čl. 5.2
Konštrukcia	ak je použitá napínacia stielka, nesmie byť odstrániteľná bez poškodenia	EN ISO 20347, čl. 5.3.1.1
Konštrukcia - oblasť päty	uzavretá päta	EN ISO 20347, čl.5.2.2
Odolnosť proti šmyku Podmienka A Podmienka B	min. 0,21 min. 0,27	EN ISO 20344, čl. 5.11
Absorpcia energie v päte	min. 20 J	EN ISO 20344, čl. 5.14

#### Materiály

Technické údaje pre vrchovú hovädzinovú useň korigovanú, chromitú ( priehlavok, zadné diely, pätička, jazyk )

#### Požiadavky na materiál:

Parameter materiálu	Požadovaná hodnota	Norma
Farba	čierna	
Hrúbka	1,5 + 0,2 mm	EN ISO 2589
Hrúbka povrchovej úpravy	0,08-0,1 mm	EN ISO 17186
Plošná hmotnosť	1280 g/m <sup>2</sup> + 10%	EN ISO 2420
Pevnosť v ťahu	min. 14,5 N/mm <sup>2</sup>	EN ISO 20344, čl. 6.4
Stanovenie priepustnosti pre vodné pary	min. 1,5 mg/cm <sup>2</sup> .h	EN ISO 20344, čl.6.6
Stanovenie koeficienta vodnej pary	min. 30 mg/cm <sup>2</sup>	EN ISO 20344, čl.6.8



Stanovenie hodnoty pH	Usne nesmú obsahovať silné účinné voľné kyseliny. Hodnota pH vodného výluhu nesmie byť menšia ako 3,2. V prípade, že pH hodnota je pod 4,0 smie byť diferenčné číslo nanajvyš 0,7	EN ISO 20344, čl. 6.9
Stanovenie obsahu šesťmocného chrómu	max. 3 mg/kg	EN ISO 20344, čl.6.11
Obsah azofarbív	Nesmie sa dokázať ich prítomnosť	EN ISO 17234
Ohyb za sucha 100 000 c. za mokra 20 000 c. za chladu pri -20°C 30000 c.	Bez viditeľnej zmeny Bez viditeľnej zmeny Bez viditeľnej zmeny	EN 13512
Stálofarebnosť pri otere -líce za sucha 150 c. za mokra 50 c.	≥3 ≥3	EN ISO 17700
Stanovenie pevnosti pri ďalšom trhaní	min. 90 N	EN ISO 20344, čl.6.3
Stanovenie látok rozpustných v dichlórmetáne ( tuky )	max. 16 %	EN ISO 4048

Technické údaje pre podšívkovú bravčovicovú useň ( podšívka zadných dielov )

Požiadavky na materiál:

Parameter materiálu	Požadovaná hodnota	Norma
Farba	šedá alebo čierna	
Hrúbka	0,9 + 0,1 mm	EN ISO 2589
Plošná hmotnosť	600 g/m <sup>2</sup> + 10%	EN ISO 2420
Stanovenie pevnosti pri ďalšom trhaní	min. 35 N	EN ISO 20344, čl.6.3
Stanovenie priepustnosti pre vodné pary	min. 5 mg/cm <sup>2</sup> .h	EN ISO 20344, čl.6.6
Stanovenie koeficienta vodnej pary	min. 40 mg/cm <sup>2</sup>	EN ISO 20344, čl.6.8
Stanovenie hodnoty pH	Usne nesmú obsahovať silné účinné voľné kyseliny. Hodnota pH vodného výluhu nesmie byť menšia ako 3,2. V prípade, že pH hodnota je pod 4,0 smie byť diferenčné číslo nanajvyš 0,7.	EN ISO 20344, čl.6.9
Stanovenie obsahu šesťmocného chrómu	max. 3 mg/kg	EN ISO 20344, čl.6.11
Obsah azofarbív	nesmie sa dokázať ich prítomnosť	EN ISO 17234

Odieranie za sucha 25 600 za mokra 12 800	bez dier	EN ISO 20344, čl. 6.12
Stálofarebnosť pri otere v pote po 50 c.	Zapúšťanie ( stupeň sivej stupnice ) ≥3	EN ISO 17700
Odolnosť proti ohýbaniu za sucha po 15 000 c	Bez viditeľných zmien	EN 13512

Technické údaje pre podšívkový syntetický netkaný materiál ( podšívková pätička )

Požiadavky na materiál:

Parameter materiálu	Požadovaná hodnota	Norma
Farba	šedá alebo čierna	
Hrúbka	0,7 + 0,1 mm	EN ISO 5084
Plošná hmotnosť	290 g/m <sup>2</sup> + 10 %	EN 12127
Stanovenie pevnosti pri ďalšom trhaní	min. 20 N	EN ISO 20344, čl.6.3
Stanovenie priepustnosti pre vodné pary	min. 5 mg/cm <sup>2</sup> .h	EN ISO 20344, čl.6.6
Stanovenie koeficienta vodnej pary	min. 40 mg/cm <sup>2</sup>	EN ISO 20344, čl.6.8
Stanovenie odolnosti proti odieraniu za sucha 51 200 cyklov za mokra 25 600 cyklov	bez dier bez dier	EN ISO 20344, čl.6.12
Stálofarebnosť pri otere v pote po 50 c.	Zapúšťanie ( stupeň sivej stupnice ) ≥3	EN ISO 17700
Obsah azofarbív	nesmie sa dokázať ich prítomnosť	EN 14362-1,3

Technické údaje pre výplne v oblasti golierika

Polyuretánová pena.

Technické údaje pre opätok

Na báze vláknitej usne alebo netkanej textílie napustenej plastickou hmotou, bežne dostupnej

Hrúbka: do 1,8 mm

Technické údaje pre tužinku

Na báze netkanej textílie napustenej plastickou hmotou alebo prírodného materiálu, bežne dostupný typ materiálu.

Technické údaje pre napínanie stielku

Z netkaného textilu.

Požiadavky na materiál:

Parameter materiálu	Požadovaná hodnota	Norma
Hrúbka	min. 2,0 mm	EN ISO 20344, čl. 7.1

Plošná hmotnosť	1280 g/m <sup>2</sup> + 10%	EN 12127
Stanovenie absorpcie vody	min. 70 mg/cm <sup>2</sup>	EN ISO 20344, čl. 7.2
Stanovenie desorpcie vody	min. 90% z množstva absorbovanej vody	EN ISO 20344, čl. 7.2
Odolnosť proti odieraniu 400 c.	Bez poškodenia	EN ISO 20344, čl. 7.3
Rozmerová stálosť - zmena rozmerov	< 2 %	EN 12800

#### Technické údaje pre podošvu

Monolitná z TPK, s jemným dezénom. Pre veľkostné čísla, ktoré budú zažiadané mimo stanovený veľkostný sortiment, je potrebné použiť rovnocennú podošvu s tými istými fyzikálno-mechanickými vlastnosťami.

#### Požiadavky na materiál:

Parameter materiálu	Požadovaná hodnota	Norma
Farba	čierna	
Hustota	1,0 + 0,1 g/mm <sup>3</sup>	ISO 2781
Tvrdosť	65 + 5 ShA	ISO 7619
Hrúbka podošvy bez dezénu	min. 4 mm	EN ISO 20344, čl. 8.1
Stanovenie pevnosti podošvy pri ďalšom trhaní	min. 6 kN/m	EN ISO 20344, čl. 8.2
Stanovenie odolnosti proti odieraniu	max. 200 mm <sup>3</sup>	EN ISO 20344, čl. 8.3
Stanovenie odolnosti proti ohýbaniu	max. 4 mm do 30 000 cyklov	EN ISO 20344, čl. 8.4
Rozmerová stálosť	< 2,5 %	EN 12772

#### Technické údaje pre krúžky

Počet: min. 12 ks/pár

#### Technické údaje pre šnurovadlo

Materiál: 70 % PES a 30% bavlna

Farba: čierna

Dĺžka (VČ 42/28) : min. 80 cm

Ukončenie: Celuloid min. 10 mm

#### Technické údaje pre vlepvaciu stielku

min. 2 vrstvomá, tvarovaná, na báze netkanej textilie alebo textilného úpletu na báze PES alebo PAD s nalepením podšívčkovej bravčovicovej usne

#### Požiadavky na prírodný materiál nálepku stielky:

Parameter materiálu	Požadovaná hodnota	Norma
Farba	Šedá alebo čierna	
Stanovenie absorpcie vody	min. 70 mg/cm <sup>2</sup>	EN ISO 20344, čl. 7.2

Stanovenie desorpcie vody	min. 80% z množstva absorbovanej vody	EN ISO 20344, čl. 7.2
Odieranie za sucha 25 600 za mokra 12 800	bez dier	EN ISO 20344, čl. 6.12
Stálofarebnosť pri otere v pote po 50 c.	Zapúšťanie ( stupeň sivej stupnice ) ≥3	EN ISO 17700

Technické údaje pre šijací materiál

Vrchné nite: 100% PES

Farba: čierna

## 2. POLTOPÁNKY SLUŽOBNÉ

Poltopánky služobné sú určené na celoročné používanie k služobnej a spoločenskej rovnošate.

Popis výrobku:

Poltopánky služobné sú obuvou derbového strihu, vyrábané lepeným výrobným spôsobom. Musia byť vyhotovené v čiernej farbe – celousňové. Zapínanie musí byť riešené u polpáru šnurovaním cez minimálne 6 krúžkov. V zadnej časti zvršku musí byť našitá tvarovaná vrchová pätička. Vrchové dielce musia byť okolo nohy zaklepané, obšité s podšívkou s orezaním. Priehlavok musí byť vybavený textilnou podšívkou, zadné diely usňovou podšívkou a antislipom z netkaného textilu. Zvršok musí byť pripevnený k podošve lepením. Podošva musí mať jemný dezén ( vid' obrázok č. 1 ).

Obuv musí vyhovovať nasledujúcim vybraným technickým požiadavkám, ktoré sú overované podľa

EN ISO 20344 v aktuálnom znení, ako aj ďalších noriem v aktuálnom znení daných touto špecifikáciou.

Vrchový materiál: ( priehlavok, zadné diely, pätička, jazyk ) hovädzinová useň korigovaná chromitá, hrúbka 1,3 – 1,7 mm

Vnútorne materiály: ( podšívka priehlavku ) textilný materiál na báze polyesteru (PES) alebo polyamidu (PAD)

( podšívka zadných dielov ) bravčovicová podšívková useň, hrúbka 0,8 - 1,0 mm,

(pätička – antislip) syntetický materiál na báze netkanej textílie, hrúbka 0,6 - 0,8 mm

Napínacia stielka: netkaný textil, hrúbka minimálne 2,0 mm

Vlepovacia stielka: minimálne 2-vrstvová, tvarovaná, textilná, na báze polyester (PES) alebo polyamid (PAD) s nalepením podšívkovej bravčovicovej usne

Šnurovadlo: okrúhle, 70 % PES a 30% bavlna

Podošva: monolitná, z termoplastického kaučuku (TPK), s jemným dezénom

Veľkostný sortiment: 39 40 41 42 43 44 45 46 47

Značenie výrobkov: Na oboch polpároch každého páru musia byť vyznačené minimálne tieto údaje: veľkostné číslo, výrobca (prípadne výrobca aj dovozca), mesiac a rok výroby

Balenie: Obuv musí byť balená po 1 páre v krabici a prepravovaná v 10 párovom kartóne. Pri obuvi musí byť pribalovaný informačný návod od výrobcu o zásadách správneho používania a ošetrovania obuvi. Na krabici musí byť uvedený názov výrobcu, označenie druhu obuvi a veľkostné číslo.

Požiadavky na obuv:

Parameter	Požiadavka	Norma
Špeciálne ergonomické vlastnosti	všetky odpovede musia byť pozitívne	EN ISO 20344, čl. 5.1
Stanovenie pevnosti spoja medzi zvrškom a podošvou	min. 4 N/mm	EN ISO 20344, čl. 5.2
Konštrukcia	ak je použitá napínacia stielka, nesmie byť odstrániteľná bez poškodenia	EN ISO 20347, čl. 5.3.1.1
Konštrukcia – oblasť päty	uzavretá päta	EN ISO 20347, čl. 5.2.2
Odolnosť proti šmyku Podmienka A Podmienka B	min. 0,21 min. 0,27	EN ISO 20344, čl. 5.11
Energia v päte	min. 20 J	EN ISO 20344, čl. 5.14

Materiály

Technické údaje pre vrchovú hovädzinovú useň korigovanú, chromitú (priehlavok, zadné diely, pätička, jazyk )

Požiadavky na materiál:

Parameter materiálu	Požadovaná hodnota	Norma
Farba	čierna	
Hrúbka	1,5 + 0,2 mm	EN ISO 2589
Hrúbka povrchovej úpravy	0,08-0,1 mm	EN ISO 17186
Plošná hmotnosť	1280 g/m <sup>2</sup> + 10%	EN ISO 2420
Pevnosť v ťahu	min. 14,5 N/mm <sup>2</sup>	EN ISO 20344, čl. 6.4
Stanovenie priepustnosti pre vodné pary	min. 1,5 mg/cm <sup>2</sup> .h	EN ISO 20344, čl. 6.6
Stanovenie koeficienta vodnej pary	min. 30 mg/cm <sup>2</sup>	EN ISO 20344, čl. 6.8
Stanovenie hodnoty pH	Usne nesmú obsahovať silné účinné voľné kyseliny. Hodnota pH vodného výluhu nesmie byť menšia ako 3,2. V prípade, že pH hodnota je pod 4,0 smie byť diferenčné číslo nanajvyš 0,7	EN ISO 20344, čl. 6.9
Stanovenie obsahu šesťmocného chrómu	max. 3 mg/kg	EN ISO 20344, čl. 6.11

Obsah azofarbív	Nesmie sa dokázať ich prítomnosť	EN ISO 17234
Ohyb za sucha 100 000 c. za mokra 20 000 c. za chladu pri -20°C 30000 c.	Bez viditeľnej zmeny Bez viditeľnej zmeny Bez viditeľnej zmeny	EN 13512
Stálofarebnosť pri otere -líce za sucha 150 c. za mokra 50 c.	≥3 ≥3	EN ISO 17700
Stanovenie pevnosti pri ďalšom trhaní	min. 90 N	EN ISO 20344, čl.6.3
Stanovenie látok rozpustných v dichlórmetáne ( tuky )	max. 16 %	EN ISO 4048
Prienik a absorpcia vody vrchom po 60 min. - prienik vody - absorpcia vody %	max. 0,2 g max. 30%	EN ISO 20344, čl.6.13

Technické údaje pre podšívkový textilný materiál ( podšívka priehlavku )  
Z textilného materiálu na báze PES alebo PAD.

Požiadavky na materiál:

Parameter materiálu	Požadovaná hodnota	Norma
Farba	čierna alebo šedá	
Stanovenie pevnosti pri ďalšom trhaní	min. 35 N	EN ISO 20344, čl.6.3
Stanovenie priepustnosti pre vodné pary	min. 5,0 mg/cm <sup>2</sup> .h	EN ISO 20344, čl.6.6
Stanovenie koeficienta vodnej pary	min. 40 mg/cm <sup>2</sup>	EN ISO 20344, čl.6.8
Stanovenie odolnosti proti odieraniu	bez dier za sucha min. 25 600 cyklov za vlhka min. 12 800 cyklov	EN ISO 20344, čl.6.12
Obsah azofarbív	nesmie sa dokázať ich prítomnosť	EN 14362-1,3

Technické údaje pre podšívkovú bravčovicovú useň ( podšívka zadných dielov )

Požiadavky na materiál:

Parameter materiálu	Požadovaná hodnota	Norma
Farba	šedá alebo čierna	
Hrúbka	0,9 + 0,1 mm	EN ISO 2589
Plošná hmotnosť	600 g/m <sup>2</sup> + 10%	EN ISO 2420
Stanovenie pevnosti pri ďalšom trhaní	min. 35 N	EN ISO 20344, čl.6.3

Stanovenie priepustnosti pre vodné pary	min. 5 mg/cm <sup>2</sup> .h	EN ISO 20344, čl.6.6
Stanovenie koeficienta vodnej pary	min. 40 mg/cm <sup>2</sup>	EN ISO 20344, čl.6.8
Stanovenie hodnoty pH	Usne nesmú obsahovať silné účinné voľné kyseliny. Hodnota pH vodného výluhu nesmie byť menšia ako 3,2. V prípade, že pH hodnota je pod 4,0 smie byť diferenčné číslo nanajvyš 0,7.	EN ISO 20344, čl.6.9
Stanovenie obsahu šesťmocného chrómu	max. 3 mg/kg	EN ISO 20344, čl.6.11
Obsah azofarbív	nesmie sa dokázať ich prítomnosť	EN ISO 17234
Odieranie za sucha 25 600 za mokra 12 800	bez dier	EN ISO 20344, čl. 6.12
Stálofarebnosť pri otere v pote po 50 c.	Zapúšťanie ( stupeň sivej stupnice ) ≥3	EN ISO 17700
Odolnosť proti ohýbaniu za sucha po 15 000 c	Bez viditeľných zmien	EN 13512

Technické údaje pre podšívkový syntetický netkaný materiál ( podšívková pätička )

Požiadavky na materiál:

Parameter materiálu	Požadovaná hodnota	Norma
Farba	šedá alebo čierna	
Hrúbka	0,7 + 0,1 mm	EN ISO 5084
Plošná hmotnosť	290 g/m <sup>2</sup> + 10%	EN 12127
Stanovenie pevnosti pri ďalšom trhaní	min. 20 N	EN ISO 20344, čl.6.3
Stanovenie priepustnosti pre vodné pary	min. 5,0 mg/cm <sup>2</sup> .h	EN ISO 20344, čl.6.6
Stanovenie koeficienta vodnej pary	min. 40 mg/cm <sup>2</sup>	EN ISO 20344, čl.6.8
Stanovenie odolnosti proti odieraniu za sucha 51 200 cyklov za mokra 25 600 cyklov	bez dier bez dier	EN ISO 20344, čl.6.12
Stálofarebnosť pri otere v pote po 50 c.	Zapúšťanie ( stupeň sivej stupnice ) ≥3	EN ISO 17700
Obsah azofarbív	nesmie sa dokázať ich prítomnosť	EN 14362-1,3

Technické údaje pre opätok

Na báze vláknaitej usne alebo netkanej textílie napustenej umelou hmotou, bežne dostupnej  
Hrúbka: do 1,8 mm

Technické údaje pre tužinku

Na báze netkanej textílie napustenej umelou hmotou, bežne dostupný typ materiálu

Technické údaje pre napínaciu stielku

Z netkaného textílu.

Požiadavky na materiál:

Parameter materiálu	Požadovaná hodnota	Norma
Hrúbka	min. 2,0 mm	EN ISO 20344, čl. 7.1
Plošná hmotnosť	1280 g/m <sup>2</sup> + 10%	EN 12127
Stanovenie absorpcie vody	min. 70 mg/cm <sup>2</sup>	EN ISO 20344, čl. 7.2
Stanovenie desorpcie vody	min. 90% z množstva absorbovanej vody	EN ISO 20344, čl. 7.2
Odolnosť proti odieraniu 400 c.	Bez poškodenia	EN ISO 20344, čl. 7.3
Rozmerová stálosť – zmena rozmerov	< 2 %	EN 12800

Technické údaje pre podošvu

Monolitná z TPK s jemným dezénom. Pre veľkostné čísla, ktoré budú zažiadané mimo stanovený veľkostný sortiment je potrebné použiť rovnocennú podošvu s tými istými fyzikálno-mechanickými vlastnosťami.

Požiadavky na materiál:

Parameter materiálu	Požadovaná hodnota	Norma
Farba	čierna	
Hustota	1,0 + 0,1 g/mm <sup>3</sup>	ISO 2781
Tvrdosť	65 + 5 ShA	ISO 7619
Hrúbka podošvy bez dezénu	min. 4 mm	EN ISO 20344, čl.8.1
Stanovenie pevnosti podošvy pri ďalšom trhaní	min. 6 kN/m	EN ISO 20344, čl.8.2
Stanovenie odolnosti proti odieraniu	max. 200 mm <sup>3</sup>	EN ISO 20344, čl. 8.3
Stanovenie odolnosti proti ohýbaniu	max. 4 mm do 30 000 cyklov	EN ISO 20344, čl. 8.4
Rozmerová stálosť	< 2,5 %	EN 12772



Technické údaje pre krúžky

Typ: slepé

Počet: min. 12 ks/pár

Technické údaje pre šnurovadlo

Materiál: 70 % PES a 30% bavlna

Farba: čierna

Dĺžka ( VČ 42/28 ): min. 80 cm

Ukončenie: Celuloid min. 10 mm

Technické údaje pre vleповaciu stielku

min. 2 vrstvá, tvarovaná, na báze netkanej textílie alebo textilného úpletu na báze PES alebo PAD s nalepením podšívkovvej bravčovicovej usne.

Požiadavky na prírodný materiál nálepku stielky:

Parameter materiálu	Požadovaná hodnota	Norma
Farba	Šedá alebo čierna	
Stanovenie absorpcie vody	min. 70 mg/cm <sup>2</sup>	EN ISO 20344, čl. 7.2
Stanovenie desorpcie vody	min. 80% z množstva absorbovanej vody	EN ISO 20344, čl. 7.2
Odieranie za sucha 25 600 za mokra 12 800	bez dier	EN ISO 20344, čl. 6.12
Stálofarebnosť pri otere v pote po 50 c	Zapúšťanie ( stupeň sivej stupnice ) ≥3	EN ISO 17700

Technické údaje pre šijací materiál

Vrchné nite: 100% PES

Farba: čierna

### 3. POLTOPÁNKY SLUŽOBNÉ VÝBEROVÉ

Poltopánky služobné výberové sú určené na celoročné používanie k služobnej a spoločenskej rovnošate.

Popis výrobku:

Poltopánky služobné výberové sú obuvou derbového strihu, vyrábané lepeným výrobným spôsobom. Musia byť vyhotovené v čiernej farbe – celousňové. Zapínanie musí byť riešené u polpáru šnurovaním cez minimálne 6 krúžkov. V zadnej časti zvršku musí byť našitá tvarovaná vrchová pätička. Vrchové dielce musia byť okolo nohy zaklepané, obšité s podšívkou s orezaním. Zvršok musí byť vybavený podšívkou s polopriepustnou membránou na báze ePTFE a antislipom z netkaného textilu. Topánky musia byť vyrobené aplikáciou technológie „bottom fil“, čo musí byť preukázané dodaním 1 kusa poltopánky v reze. Zvršok musí byť pripevnený k podošve lepením. Podošva musí mať jemný dezén ( vid' obrázok č. 1 ).

Obuv musí vyhovovať nasledujúcim vybraným technickým požiadavkám, ktoré sú overované podľa

EN ISO 20344 v aktuálnom znení, ako aj ďalších noriem v aktuálnom znení daných touto špecifikáciou.

Vrchový materiál: ( priehlavok, zadné diely, pätička, jazyk ) hovädzinová useň korigovaná

chromitá, hrúbka 1,3 - 1,7 mm

Vnútorne materiály: ( podšívka priehlavku a zadných dielov ) textilný úplet s polopriepustnou membránou na báze ePTFE

( pätička - antislip ) syntetický materiál na báze netkanej textílie, hrúbka 0,6 - 0,8 mm, vybavený z rubu membránou na báze ePTFE

Napínacia stielka: netkaný textil, hrúbka min. 2,0 mm

Vlepovacia stielka: minimálne 2-vrstvová, tvarovaná, textilná, na báze polyester (PES) alebo PAD

Šnurovadlo: okrúhle, 70 % PES a 30% bavlna

Podošva: monolitná, z termoplastického kaučuku (TPK), s jemným dezénom

Veľkostný sortiment: 39 40 41 42 43 44 45 46 47

Značenie výrobkov: Na oboch polpároch každého páru musia byť vyznačené minimálne tieto údaje: veľkostné číslo, výrobca (prípadne výrobca aj dovozca), mesiac a rok výroby

Balenie: Obuv musí byť balená po 1 páre v krabici a prepravovaná v 10 párovom kartóne. Pri obuvi musí byť pribalovaný informačný návod od výrobcu o zásadách správneho používania a ošetrovania obuvi. Na krabici musí byť uvedený názov výrobcu, označenie druhu obuvi a veľkostné číslo.

#### Požiadavky na obuv:

Parameter	Požiadavka	Norma
Špeciálne ergonomické vlastnosti	všetky odpovede musia byť pozitívne	EN ISO 20344, čl. 5.1
Stanovenie pevnosti spoja medzi zvrškom a podošvou	min. 4 N/mm	EN ISO 20344, čl. 5.2
Konštrukcia	ak je použitá napínacia stielka, nesmie byť odstrániteľná bez poškodenia	EN ISO 20347, čl. 5.3.1.1
Konštrukcia - oblasť päty	uzavretá päta	EN ISO 20347, čl. 5.2.2
Odolnosť proti šmyku Podmienka A Podmienka B	min. 0,21 min. 0,27	EN ISO 20344, čl. 5.11
Energia v päte	20 J	EN ISO 20344, čl. 5.14

#### Materiály

Technické údaje pre vrchovú hovädzinovú useň korigovanú, chromitú ( priehlavok, zadné diely, pätička, jazyk )

#### Požiadavky na materiál:

Parameter materiálu	Požadovaná hodnota	Norma
Farba	čierna	
Hrúbka	1,5 + 0,2 mm	EN ISO 2589
Hrúbka povrchovej úpravy	0,08-0,1 mm	EN ISO 17186
Plošná hmotnosť	1280 g/m <sup>2</sup> + 10%	EN ISO 2420

Pevnosť v ťahu	min. 14,5 N/mm <sup>2</sup>	EN ISO 20344, čl. 6.4
Stanovenie priepustnosti pre vodné pary	min. 1,5 mg/cm <sup>2</sup> .h	EN ISO 20344, čl.6.6
Stanovenie koeficienta vodnej pary	min. 30 mg/cm <sup>2</sup>	EN ISO 20344, čl.6.8
Stanovenie hodnoty pH	Usne nesmú obsahovať silné účinné voľné kyseliny. Hodnota pH vodného výluhu nesmie byť menšia ako 3,2. V prípade, že pH hodnota je pod 4,0 smie byť diferenčné číslo nanajvyš 0,7	EN ISO 20344, čl. 6.9
Stanovenie obsahu šesťmocného chrómu	max. 3 mg/kg	EN ISO 20344, čl.6.11
Ohyb za sucha 100 000 c. za mokra 20 000 c. za chladu pri -20 °C 30 000 cyklov	Bez viditeľnej zmeny Bez viditeľnej zmeny Bez viditeľnej zmeny	EN 13512
Stálofarebnosť pri otere – líce za sucha 150 c. za mokra 50 c.	≥3 ≥3	EN ISO 17700
Stanovenie pevnosti pri ďalšom trhaní	min. 90 N	EN ISO 20344, čl.6.3
Stanovenie látok rozpustných v dichlórmetáne ( tuky )	max. 16 %	EN ISO 4048
Prienik a absorpcia vody vrchom po 60 min. - prienik vody - absorpcia vody %	max. 0,2 g max. 30%	EN ISO 20344, čl.6.13
Obsah azofarbív	nesmie sa dokázať ich prítomnosť	EN 17234

Technické údaje pre textilné podšívky ( priehlavok, zadný diel a jazyk):

Podšívka je tvorená úpletovým textilným materiálom na báze PES/PAD, s PTFE membránou

Požiadavky na materiál:

Parameter materiálu	Požadovaná hodnota	Norma
Farba	šedá	
Plošná hmotnosť	300 + 20 g/m <sup>2</sup>	EN 12127
Hrúbka	1,0 + 0,2 mm	EN ISO 5084
Stanovenie pevnosti v ďalšom trhaní	min. 30 N	EN ISO 20344, čl.6.3
Stanovenie priepustnosti pre vodné pary	min. 5 mg/cm <sup>2</sup> .h	EN ISO 20344, čl.6.6

Koeficient vodnej pary:	min. 40 mg/cm <sup>2</sup>	EN ISO 20344, čl.6.8
Odolnosť voči oderu (Martindale)	za sucha min. 200.000 cyklov za vlhka min. 70.000 cyklov	EN ISO 12947-2
Odolnosť voči prieniku vody	min. 5000 mbar	EN 20 811
Termoizolácia	Min. 0,020 m <sup>2</sup> K/W	EN 31092
Odolnosť voči vodným parám	Max. 15 m <sup>2</sup> Pa/W	EN 31092
Stálofarebnosť v pote	Min. 3,5	EN ISO 105-E04
Stálofarebnosť pri otere	Min. 3,5	EN ISO 105-X12
Obsah azofarbív	nesmie sa dokázať ich prítomnosť	EN 14362-1,2

Technické údaje pre podšívkový syntetický netkaný materiál ( podšívková pätička )

Požiadavky na materiál:

Parameter materiálu	Požadovaná hodnota	Norma
Farba	šedá	
Hrúbka	0,7 + 0,1 mm	EN ISO 5084
Plošná hmotnosť	290 g/m <sup>2</sup> + 10%	EN 12127
Stanovenie pevnosti pri ďalšom trhaní	min. 20 N	EN ISO 20344, čl.6.3
Stanovenie priepustnosti pre vodné pary	min. 5,0 mg/cm <sup>2</sup> .h	EN ISO 20344, čl.6.6
Stanovenie koeficienta vodnej pary	min. 40 mg/cm <sup>2</sup>	EN ISO 20344, čl.6.8
Stanovenie odolnosti proti odieraniu za sucha 51 200 cyklov za mokra 25 600 cyklov	bez dier bez dier	EN ISO 20344, čl.6.12
Stálofarebnosť pri otere v pote po 50 c.	Zapúšťanie ( stupeň sivej stupnice ) ≥3	EN ISO 17700
Obsah azofarbív	nesmie sa dokázať ich prítomnosť	EN 14362-1,3

Technické údaje pre membránu

Nažehlená na podšívkovej pätičke

Plošná hmotnosť	90 + 10 g/m <sup>2</sup>	EN 12127
Hrúbka	0,4 + 0,15 mm	EN ISO 5084

Technické údaje pre opätok

Na báze vlákniatej usne alebo netkanej textilie napustenej umelou hmotou, bežne dostupnej.

Hrúbka: do 1,8 mm

### Technické údaje pre tužinku

Na báze netkanej textílie napustenej umelou hmotou, bežne dostupný typ materiálu.

### Technické údaje pre napínaciu stielku

Z netkaného textílu.

#### Požiadavky na materiál

Parameter materiálu	Požadovaná hodnota	Norma
Hrúbka	min. 2,0 mm	EN ISO 20344, čl. 7.1
Plošná hmotnosť	1280 g/m <sup>2</sup> + 10%	EN 12127
Stanovenie absorpcie vody	min. 70 mg/cm <sup>2</sup>	EN ISO 20344, čl. 7.2
Stanovenie desorpcie vody	min. 90% z množstva absorbovanej vody	EN ISO 20344, čl. 7.2
Odolnosť proti odieraniu 400 c.	Bez poškodenia	EN ISO 20344, čl. 7.3
Rozmerová stálosť – zmena rozmerov	< 2 %	EN 12800

### Technické údaje pre podošvu

Monolitná z TPK s jemným dezénom. Pre veľkostné čísla, ktoré budú zažiadané mimo stanovený veľkostný sortiment je potrebné použiť rovnocennú podošvu s tými istými fyzikálno-mechanickými vlastnosťami.

#### Požiadavky na materiál:

Parameter materiálu	Požadovaná hodnota	Norma
Farba	čierna	
Hustota	1,0 + 0,1 g/mm <sup>3</sup>	ISO 2781
Tvrdosť	65 + 5 ShA	ISO 7619
Hrúbka podošiev bez dezénu	min. 4 mm	EN ISO 20344, čl.8.1
Stanovenie pevnosti pri ďalšom trhaní	min. 6 kN/m	EN ISO 20344, čl.8.2
Stanovenie odolnosti proti odieraniu	max. 200 mm <sup>3</sup>	EN ISO 20344, čl.8.3
Stanovenie odolnosti proti ohýbaniu	max. 4 mm do 30 000 cyklov	EN ISO 20344, čl.8.4
Rozmerová stálosť	< 2,5 %	EN 12772

### Technické údaje pre krúžky

Typ: slepé

Počet: min. 12 ks/pár

Technické údaje pre šnurovadlo  
Materiál: 70 % PES a 30% bavlna  
Farba: čierna  
Dĺžka ( VČ 42/28 ): min. 80 cm  
Ukončenie: Celuloid min. 10 mm

Technické údaje pre vleповaciu stielku  
min. 2 vrstvá, tvarovaná, na báze netkanej textilie alebo textilného úpletu na báze PES alebo PAD

Požiadavky na prírodný materiál nálepku stielky:

Parameter materiálu	Požadovaná hodnota	Norma
Farba	Šedá alebo čierna	
Stanovenie absorpcie vody	min. 70 mg/cm <sup>2</sup>	EN ISO 20344, čl. 7.2
Stanovenie desorpcie vody	min. 80% z množstva absorbovanej vody	EN ISO 20344, čl. 7.2
Stanovenie odolnosti proti odieraniu	bez dier za sucha 25 600 cyklov za mokra 12 800 cyklov	EN ISO 20344, čl. 6.12
Stálofarebnosť pri otere v pote po 50 c.	Zapúšťanie ( stupeň sivej stupnice ) ≥3	EN ISO 17700

Technické údaje pre šijací materiál  
Vrchné nite: 100% PES  
Farba: čierna

#### 4. POLTOPÁNKY SLÁVNOSTNÉ VÝBEROVÉ

Poltopánky slávnostné výberové sú určené na nosenie počas celého roka pri slávnostných príležitostiach.

Popis výrobku:

Poltopánky slávnostné výberové sú obuvou derbového strihu, vyrábané lepeným výrobným spôsobom. Musia byť vyhotovené v čiernej lakovej farbe – celousňové. Zapínanie musí byť riešené u polpáru šnurovaním cez minimálne 6 krúžkov. Vrchové dielce musia byť okolo nohy zaklepané, obšité s podšívku s orezaním. Na zadnom diele je riadok ozdobného šitia. Pätná časť musí byť zošitá na švík s poistkou v hornom obvodom okraji. Zvršok musí byť pripevnený k podošve lepením.

Obuv musí vyhovovať nasledujúcim vybraným technickým požiadavkám, ktoré sú overované podľa

EN ISO 20344 v aktuálnom znení, ako aj ďalších noriem v aktuálnom znení daných touto špecifikáciou.

Vrchový materiál: ( priehlavok, zadné diely, jazyk ) hovädzinová laková useň, chromitá, hrúbka 1,4 - 1,8 mm

Vnútorne materiály: ( podšívka priehlavku a zadných dielov ) lícová podšívková chromočinená a dotrieslená hovädzinová useň, hrúbka 1,0-1,2 mm  
( pätička – antislip ) syntetický materiál na báze netkanej textilie,

hrúbka 0,6 - 0,8 mm

Napínacia stielka: netkaný textilný materiál alebo buničínový materiál, hrúbka minimálne 2,0 mm

Vlepovacia stielka: minimálne 2-vrstvová, tvarovaná, textilná, na báze polyester (PES) alebo polyamid (PAD) s nalepením podšívkovej hovädzinovej usne

Šnurovadlo: okrúhle, 70 % PES a 30% bavlna

Podošva: z hovädzinovej spodkovej usne, s jemným dezénom, s podpätkom

Veľkostný sortiment: 39 40 41 42 43 44 45 46 47

Značenie výrobkov: Na oboch polpároch každého páru musia byť vyznačené minimálne tieto údaje: veľkostné číslo, výrobca (prípadne výrobca aj dovozca), mesiac a rok výroby.

Balenie: Obuv musí byť balená po 1 páre v krabici a prepravovaná v 10 párovom kartóne. Pri obuvi musí byť pribalovaný informačný návod od výrobcu o zásadách správneho používania a ošetrovania obuvi. Na krabici musí byť uvedený názov výrobcu, označenie druhu obuvi a veľkostné číslo.

Požiadavky na obuv:

Parameter	Požiadavka	Norma
Špeciálne ergonomické vlastnosti	všetky odpovede musia byť pozitívne	EN ISO 20344, čl. 5.1
Stanovenie pevnosti spoja medzi zvrškom a podošvou	min. 4 N/mm	EN ISO 20344, čl. 5.2
Konštrukcia	ak je použitá napínacia stielka, nesmie byť odstrániteľná bez poškodenia	EN ISO 20347, čl. 5.3.1.1
Konštrukcia - oblasť päty	uzavretá päta	EN ISO 20347, čl. 5.2.2

Materiály

Technické údaje pre vrchovú lakovú hovädzinovú useň, chromitú (priehlavok, zadné diely, jazyk )

Požiadavky na materiál:

Parameter materiálu	Požadovaná hodnota	Norma
Farba	čierna laková	
Hrúbka	1,6 + 0,2 mm	EN ISO 2589
Plošná hmotnosť	1260 g/m <sup>2</sup> + 10%	EN ISO 2420
Hrúbka povrchovej úpravy	0,10 -0,11 mm	EN ISO 17186
Stanovenie pevnosti pri ďalšom trhaní	min. 120 N	EN ISO 20344, čl. 6.3
Pevnosť v ťahu	min. 11 MPa	EN ISO 20344, čl. 6.4
Stanovenie priepustnosti pre vodné pary	min. 0,5 mg/cm <sup>2</sup> .h	EN ISO 20344, čl. 6.6
Stanovenie koeficienta vodnej pary	min. 20 mg/cm <sup>2</sup>	EN ISO 20344, čl. 6.8

Stanovenie hodnoty pH	Usne nesmú obsahovať silné účinné voľné kyseliny. Hodnota pH vodného výluhu nesmie byť menšia ako 3,2. V prípade, že pH hodnota je pod 4,0 smie byť diferenčné číslo nanajvyš 0,7	EN ISO 20344, čl.6.9
Stanovenie obsahu šesťmocného chrómu	max. 3 mg/kg	EN ISO 20344, čl.6.11
Stálofarebnosť pri otere – líce za sucha 150 c. za mokra 50 c.	Zmena farebného odtieňa aj zapúšťanie ≥4 ≥4	EN ISO 17700
Prienik a absorpcia vody vrchom po 60 min. - prienik vody - absorpcia vody %	max. 0,2 g max. 30%	EN ISO 20344, čl.6.13

Technické údaje pre podšívkovú lícovú hovädzinovú chromočinenú a dotrieslenú useň ( podšívky zvršku )

Požiadavky na materiál:

Parameter materiálu	Požadovaná hodnota	Norma
Farba	šedá	
Hrúbka	Hrúbka 1,1 + 0,1 mm	EN ISO 2589
Stanovenie pevnosti pri ďalšom trhaní	min. 60 N	EN ISO 20344, čl.6.3
Stanovenie priepustnosti pre vodné pary	min. 2,0 mg/cm <sup>2</sup> .h	EN ISO 20344, čl.6.6
Stanovenie koeficienta vodnej pary	min. 20 mg/cm <sup>2</sup>	EN ISO 20344, čl.6.8
Stanovenie hodnoty pH	Usne nesmú obsahovať silné účinné voľné kyseliny. Hodnota pH vodného výluhu nesmie byť menšia ako 3,2. V prípade, že pH hodnota je pod 4,0 smie byť diferenčné číslo nanajvyš 0,7.	EN ISO 20344, čl.6.9
Stanovenie obsahu šesťmocného chrómu	max. 3 mg/kg	EN ISO 20344, čl.6.11
Stanovenie odolnosti proti odieraniu	bez dier za sucha 25 600 cyklov za mokra 12 800 cyklov	EN ISO 20344, čl.6.12
Obsah azofarbív	nesmie sa dokázať ich prítomnosť	STN EN ISO 17234

Technické údaje pre podšívkový syntetický netkaný materiál (podšívková pätička)



Požiadavky na materiál:

Parameter materiálu	Požadovaná hodnota	Norma
Farba	šedá	
Hrúbka	0,7 + 0,1 mm	EN ISO 5084
Plošná hmotnosť	290 g/m <sup>2</sup> + 10%	EN 12127
Stanovenie pevnosti pri ďalšom trhaní	min. 20 N	EN ISO 20344, čl.6.3
Stanovenie priepustnosti pre vodné pary	min. 5,0 mg/cm <sup>2</sup> .h	EN ISO 20344, čl.6.6
Stanovenie koeficienta vodnej pary	min. 40 mg/cm <sup>2</sup>	EN ISO 20344, čl.6.8
Stanovenie odolnosti proti odieraniu za sucha 51 200 cyklov za mokra 25 600 cyklov	bez dier bez dier	EN ISO 20344, čl.6.12
Stálofarebnosť pri otere v pote po 50 c.	Zapúšťanie ( stupeň sivej stupnice ) ≥3	EN ISO 17700
Obsah azofarbív	nesmie sa dokázať ich prítomnosť	EN 14362-1,3

Technické údaje pre opätok

Na báze vláknovej usne alebo netkanej textilie napustenej umelou hmotou, bežne dostupnej  
Hrúbka: min. 1,0 mm

Technické údaje pre tužinku

Na báze netkanej textilie napustenej umelou hmotou, bežne dostupný typ materiálu

Technické údaje pre napínaciu stielku

Z netkaného textilu materiálu

Požiadavky na materiál:

Parameter materiálu	Požadovaná hodnota	Norma
Hrúbka	min. 2,0 mm	EN ISO 20344, čl. 7.1
Plošná hmotnosť	1280 g/m <sup>2</sup> + 10%	EN 12127
Stanovenie absorpcie vody	min. 70 mg/cm <sup>2</sup>	EN ISO 20344, čl. 7.2
Stanovenie desorpcie vody	min. 90% z množstva absorbovanej vody	EN ISO 20344, čl. 7.2
Odolnosť proti odieraniu 400 c.	Bez poškodenia	EN ISO 20344, čl. 7.3
Rozmerová stálosť	< 2 %	EN 12800

Technické údaje pre podošvu

Podošva musí byť z triesložinenej hovädzinovej spodkovej usne, s podpätkom z plastickej hmoty s pätníkom.

Požiadavky na materiál:

Parameter materiálu	Požadovaná hodnota	Norma
Farba	hnedá s čiernym rezom	
Tvrdosť Podošva podpäťok	83 + 3 ShA 90 + 3 ShA	ISO 7619
Rozmerová stálosť	< 2,5 %	EN 12772

Technické údaje pre krúžky

Počet: min. 12 ks/pár

Technické údaje pre šnurovadlo

Materiál: 70 % PES a 30% bavlna

Farba: čierna

Dĺžka (VČ 42/28 ): min. 70 cm

Ukončenie: Celuloid min. 10 mm

Technické údaje pre vleповaciu stielku

min. 2 vrstvá, tvarovaná, na báze netkanej textilie alebo textilného úpletu na báze PES alebo PAD s nalepením podšívkovej hovädzinovej usne

Požiadavky na prírodný materiál nálepku stielky:

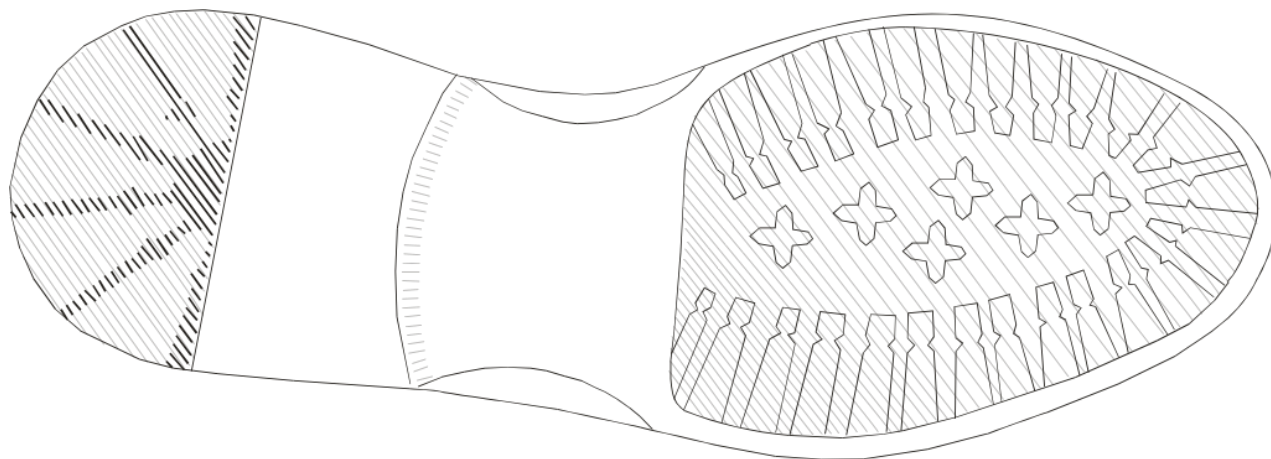
Parameter materiálu	Požadovaná hodnota	Norma
Farba	Šedá	
Stanovenie absorpcie vody	min. 70 mg/cm <sup>2</sup>	EN ISO 20344, čl. 7.2
Stanovenie desorpcie vody	min. 80% z množstva absorbovanej vody	EN ISO 20344, čl. 7.2
Stálofarebnosť pri otere v pote po 50 c	Zapúšťanie ( stupeň sivej stupnice ) ≥3	EN ISO 17700
Stanovenie odolnosti proti odieraniu za sucha 25 600 cyklov za mokra 12 800 cyklov	bez dier bez dier	EN ISO 20344, čl.6.12

Technické údaje pre šijací materiál

Vrchné nite: 100% PES

Farba: čierna

Obr. 1



Obr. 2

