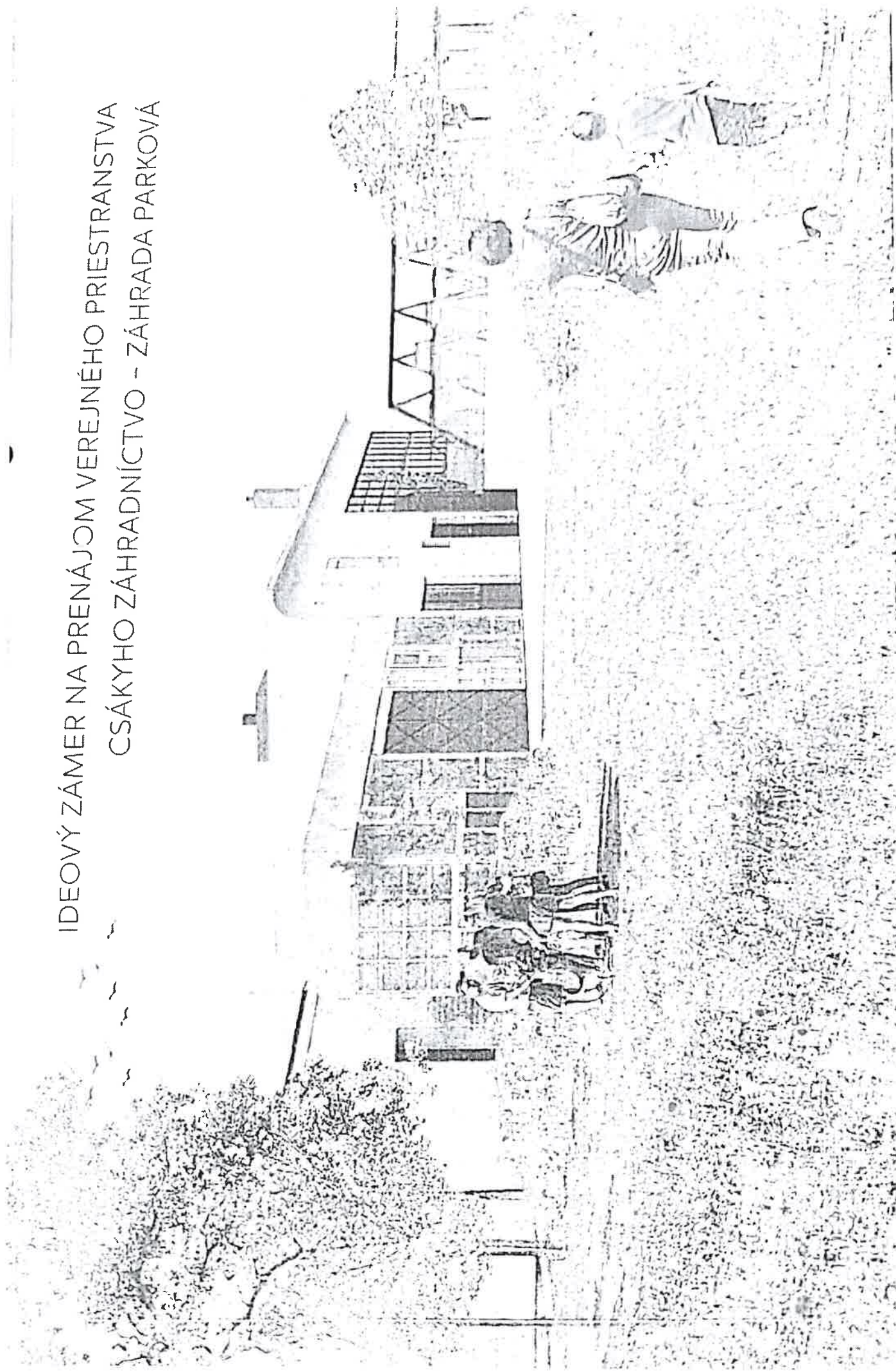


IDEOVÝ ZÁMER NA PRENÁJOM VEREJNÉHO PRIESTRANSTVA  
CSÁKYHO ZÁHRADNÍCTVO - ZÁHRADA PARKOVÁ



IDEOVÝ ZÁMER NA PRENÁJOM VEREJNÉHO PRIESTRANSTVA  
CSÁKYHO ZÁHRADNÍCTVO - ZÁHRADA PARKOVÁ

**ZÁKLADNÉ IDENTIFIKAČNÉ ÚDAJE**

**Plocha nájmu:** parcela č. 2895/1

**Rozloha:** 1 947 m<sup>2</sup> k.ú. Bratislava - Ružinov.

Parcela je zapísaná na LV č. 2101

**Okres:** Bratislava II

**Mestská časť:** Bratislava-Ružinov

**Katastrálne územie:** Ružinov

**Vlastník pozemku:** Hlavné mesto SR Bratislava, Primaciálne námestie 1, Bratislava, PSČ 814 99, SR, IČO: 603481

**Navrhovaná cena nájmu:** 2 500 EUR / celková prenajatá plocha / 1 rok

# KOMUNITNÁ ZÁHRADA PARKOVÁ (ZÁHRADA POD ČEREŠŇAMI)

Uvedomujeme si, aká hektická je doba v ktorej žijeme. Ako sme si zvykli vraviť, že nemáme čas. Predstavme si spoločné miesto, kde čas nehrá rolu - záhradu mnohých zákutí, kde si oddýchne naše telo, kde sa poteší naša duša, kde stretneme priateľov a nových známych - spoločné miesto našej mestskej komunity.

Priestor je ovplyvnený svojou osobitou polohou v rámci kaštieľneho parku, v bezprostrednej blízkosti priestoru bývalého záhradníctva, skleníkov a oranžérie a v susedstve rodinných domov. Štylizácia priestoru preto vychádza z týchto urbanisticko-architektonických predlôh, citlivo s nimi pracuje a snaží sa oživiť genius loci tohto priestoru s výraznou kultúrnohistorickou stopou.

Citlivou úpravou plochy sa vytvorí kvalitný, mestský priestor s osobitou, intímnu atmosférou komunitnej záhrady. Plocha, ktorá doposiaľ nežila a bola skrytá pred zrakmi návštevníkov, sa otvorí verejnosti. Bezbariérový prístup a účelová zonácia územia zaručí koexistenciu viacerých aktivít pre návštevníkov, bez rozdielu veku či zdravotného stavu, čo bolo nosnou myšlienkou kreovania ideového konceptu využitia tejto plochy.

Prezentované kultúrne aktivity, spoločenské podujatia a komunitný program sa budú konať pod záštitou kultúrneho centra mestskej časti Ružinov - Cultus Ružinov, a.s., čo zaručuje profesionalitu a kontinuitu programovej štruktúry. Ideový zámer pre zlepšenie a obohatenie života v mestskej časti sa tak „varí priamo v lokálnej kuchyni“. Tešíme sa na vašu návštevu!

**Vitajte v našej Záhrade Parková – v záhrade pod čerešňami!**

## KULTURNO-SPOLOČENSKÉ DISPOZÍCIE ÚZEMIA

Záhrada má poskytnúť priestor na koexistenciu všetkých generácií ( deti, dospelí a seniori ) v komunite prievozských obyvateľov, Bratislavčaniek a Bratislavčanov. s prihliadnutím na zachovanie pokojného a nehlukného prostredia mestskej časti. Každý si v nej nájde svoje potešenie a vyžitie.

### RODINY A DETI

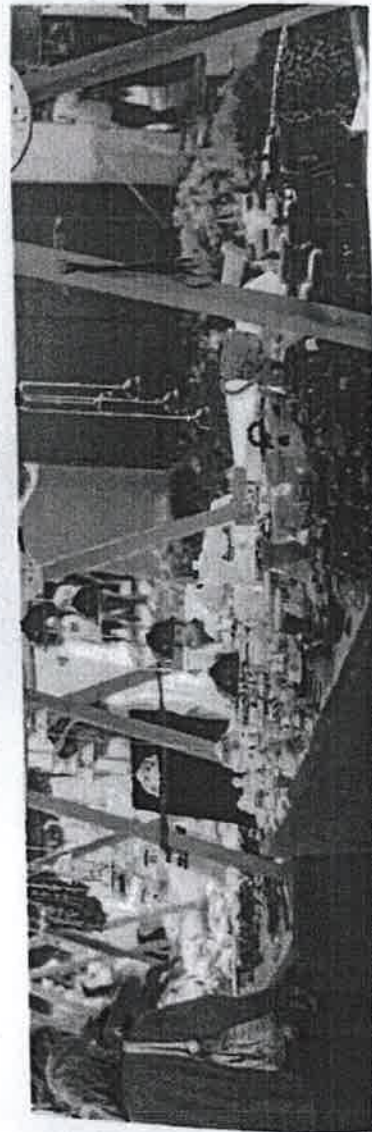
- rozprávkové & edukatívne dopoludnia (počas teplejších dní)
- tvorivé dielne pre deti aj rodičov
- tematické podujatia s akcentom na slovenské tradície (fašiangové, veľkonočné, stavenie mája, adventné, vianočné...)
- tematické podujatia k medzinárodným kalendárnym udalostiam (Deň Zeme, Deň matiek, Deň detí, Deň otcov...)
- denné, letné tematické tábory pre deti
- „jedlá“ záhrada, pestovateľské aktivity, založenie ovocného sadu



Zdroj: <https://www.facebook.com/rodinyadeti/>



Zdroj: <https://www.facebook.com/rodinyadeti/>



Zdroj: <https://www.facebook.com/rodinyadeti/>



Zdroj: <https://www.facebook.com/rodinyadeti/>



Zdroj: [www.zing.sk/blog/artisticki-bingri-precipen-pak-146](http://www.zing.sk/blog/artisticki-bingri-precipen-pak-146)

## ZVÄZPEJ A MLÁDEŽ

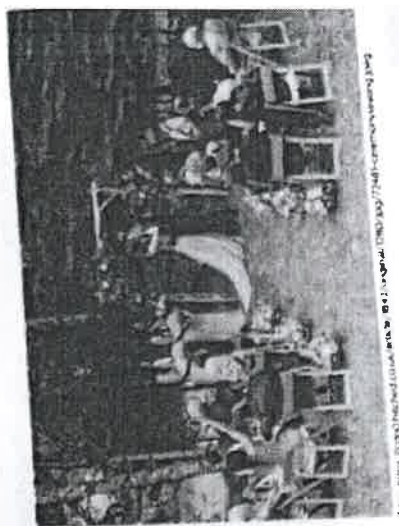
- koncerty pod hviezdami (komorné formácie, priorítne vážna hudba)
- letné silent kino - špeciálne kino so slúchadlami v rámci ohľaduplnosti k susedom (týždenné)
- pravidelné Susedské jarmoky (raz mesačne) - pokračovanie Ružinovských jarmokov, na ktorých predávajú vlastné výrobky obyvatelia celého Ružinova a trhy lokálnych predávajcov z prievozských záhrad a dvorov
- galéria pod holým nebom (sochy, obrazy, fotografie, insitné umenie, výstavy prác detí zo ZŠ a ZUŠ) raz za dva mesiace
- pravidelné, letné cvičenia v prírode
- „jedlá“ záhrada, pestovateľské aktivity, založenie ovocného sadu
- fotenie v prírode - dekoratívne, kvetinové fotoinštalácie pre vytvorenie pekných momentiek a spomienkových fotografií
- svadobné obrady pod holým nebom - možnosť usporiadania obradu alebo svadobného fotenie len pre malé svadby



Zdroj: [www.zing.sk/blog/artisticki-bingri-precipen-pak-146](http://www.zing.sk/blog/artisticki-bingri-precipen-pak-146)



Zdroj: [www.zing.sk/blog/artisticki-bingri-precipen-pak-146](http://www.zing.sk/blog/artisticki-bingri-precipen-pak-146)

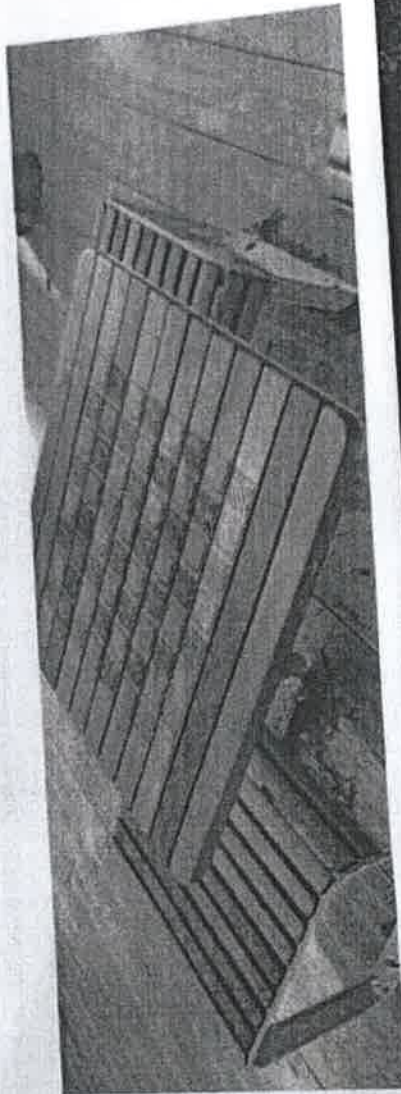


Zdroj: [www.zing.sk/blog/artisticki-bingri-precipen-pak-146](http://www.zing.sk/blog/artisticki-bingri-precipen-pak-146)

- stretávanie sa a kontakt s mladou generáciou, prepájanie aktivít so seniormi z blízkeho domova seniorov
- „jedlá“ záhrada, pestovateľské aktivity, založenie ovocného sadu
- letné prednášky a besedy
- tvorivé dielne a workshopy na podporu jemnej motoriky a duševného zdravia
- cvičenie v prírode pre seniorov
- čítanie kníh v záhrade, čítanie poézie...
- seniorské letné divadlo zastúpené Divadlom Selaví, ktoré sídli v SD Prievoz ako i spolupráca s inými seniorskými amatérskymi divadlami
- petanque, šach a iné spoločenské hry v záhrade



Zobrazení divadla Selaví



Zobrazení stromů



Zobrazení stromů



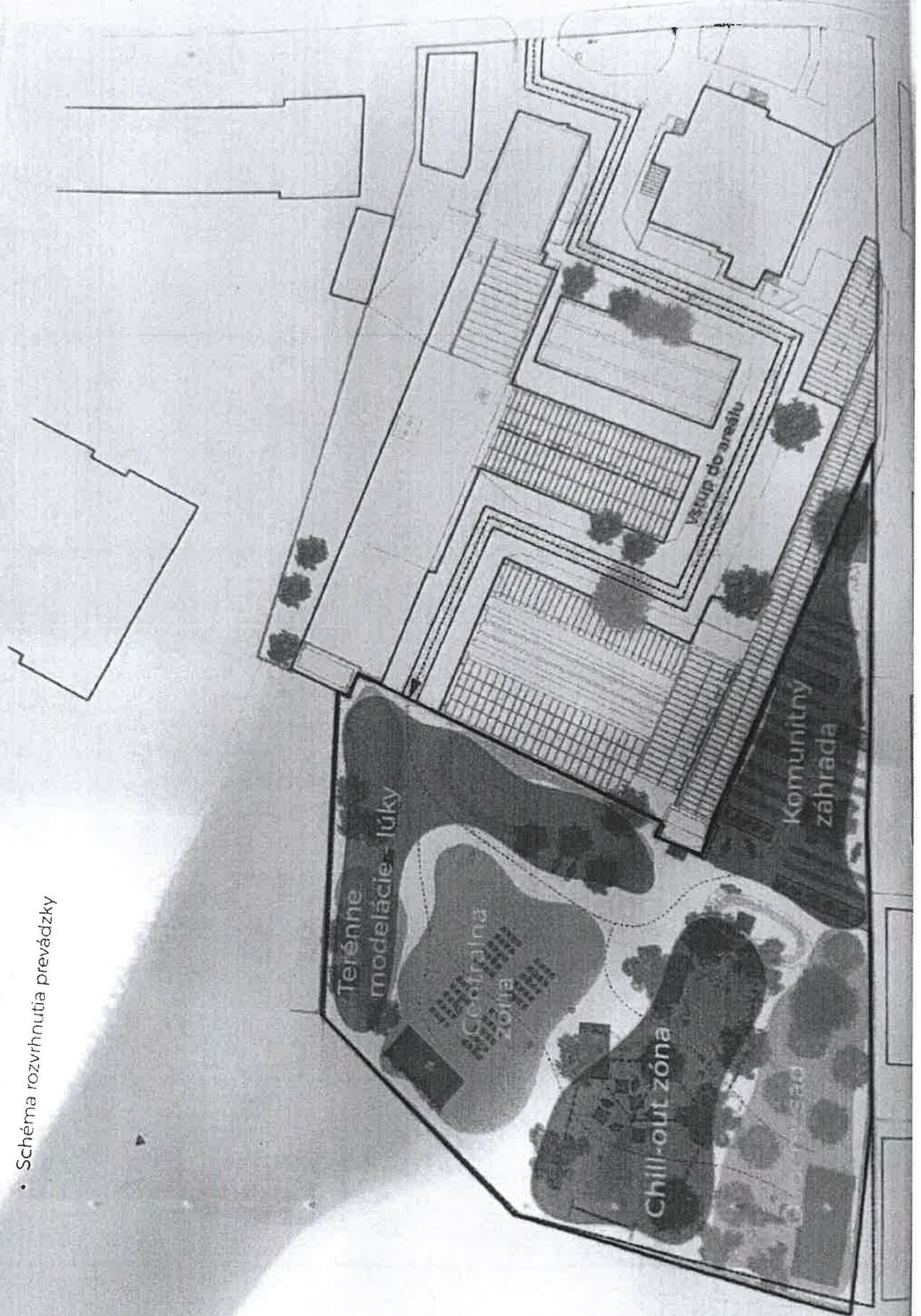
Zobrazení stromů

# SIRŠIE VZŤAHY

- Trasovanie - širšie vzťahy



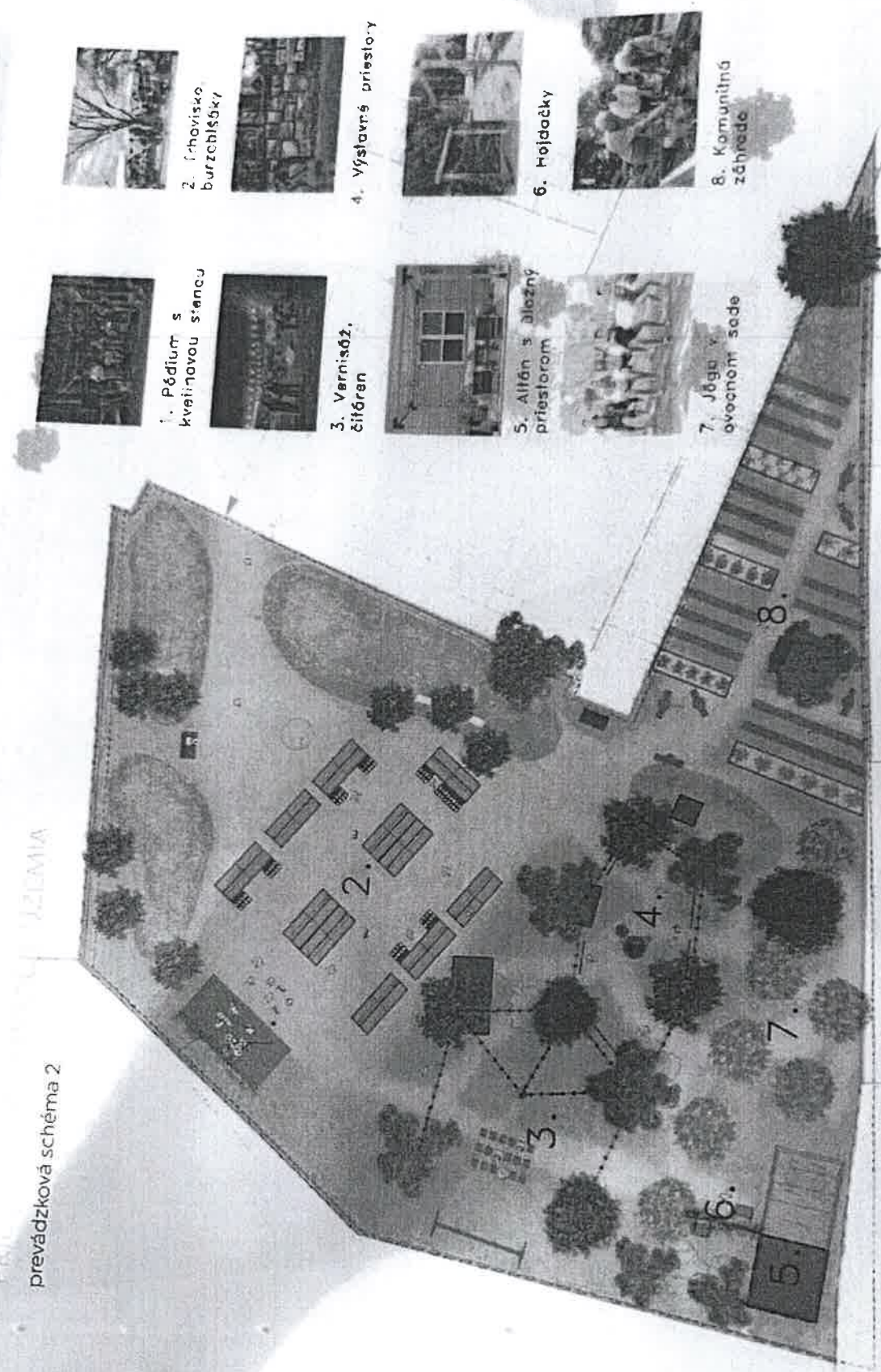
- Schéma rozvrhnutia prevádzky







prevádzková schéma 2



1. Pódium s kvetinovou stencou



2. Trhovisko burzobliškų



3. Varnisodž, čitfėren



4. Výstavné priestory



5. Allėn s alejným priestorom



6. Hojdačky



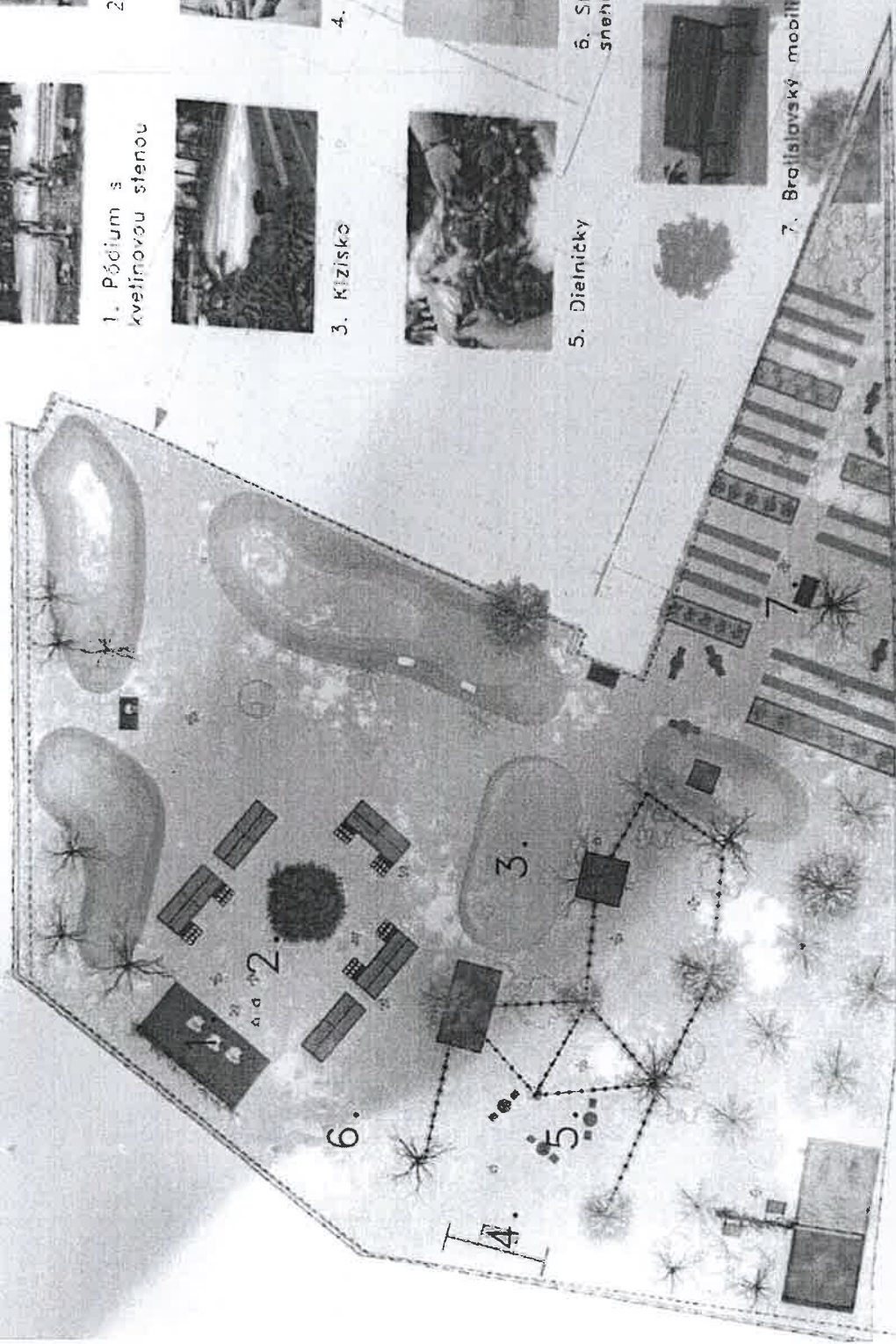
7. Jėga v ovocnom sede



8. Komunitnė zėhrada

Zdroj: 1. Pódium - [https://bastrinponthemenu.files.wordpress.com/2013/07/dec\\_0534.jpg](https://bastrinponthemenu.files.wordpress.com/2013/07/dec_0534.jpg), 2. Trhovisko - <https://katicelcaba.org/bout/>, 3. Varnisodž - [https://www.knowwiewnews.co.uk/portfolioghlightgate/help-careunit-1400\\_2\\_369a](https://www.knowwiewnews.co.uk/portfolioghlightgate/help-careunit-1400_2_369a) - <https://www.knowwiewnews.co.uk/help-grow-community-garden/>, 4. Výstavné priestory - <https://www.willow.com/art-on-the-roof-force-rawell-travel-things-to-do-in-hawkeš>, 5. Allėn s alejným priestorom - <https://www.pretyrealblog.com/2019/07/6-builder-basic-concrete-slab-turned.html>, 6. Hojdačky - [https://reallinegardens.co.uk/portfolioghlightgate/help-careunit-1400\\_2\\_369a](https://reallinegardens.co.uk/portfolioghlightgate/help-careunit-1400_2_369a), 7. Jėga v ovocnom sede - <https://www.knowwiewnews.co.uk/help-grow-community-garden/>, 8. Komunitnė zėhrada - <https://www.knowwiewnews.co.uk/help-grow-community-garden/>

PRIESTOROVÉ DISPOZÍCIE UZEMIA  
prevádzková schéma 3



1. Pódium s kvetinovou stenou



2. Vianočný stromček



3. Kúžisko



4. Veľká nojdáčka



5. Dieľničky



6. Slovnie snehuľákov

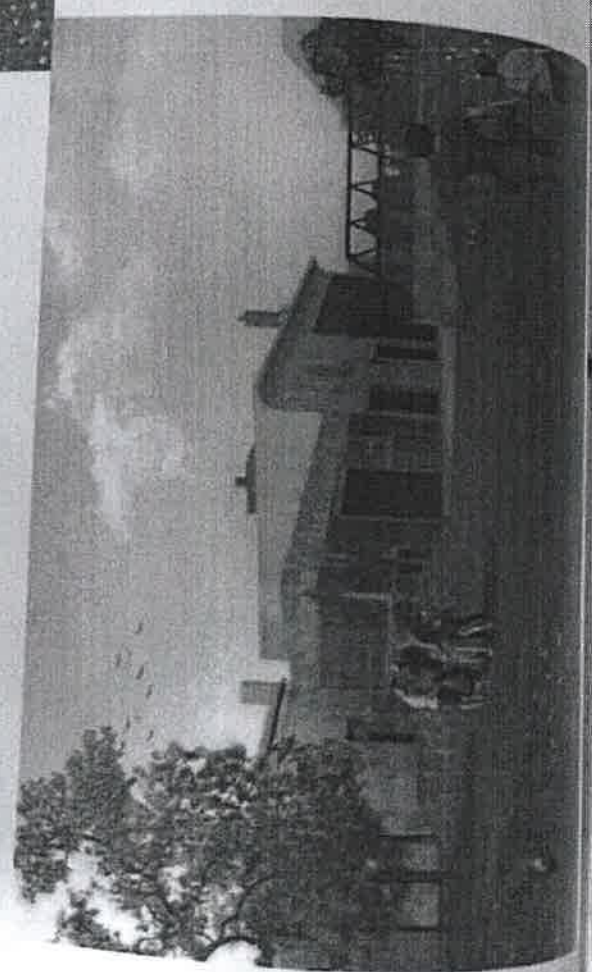


7. Bratislavský mobil

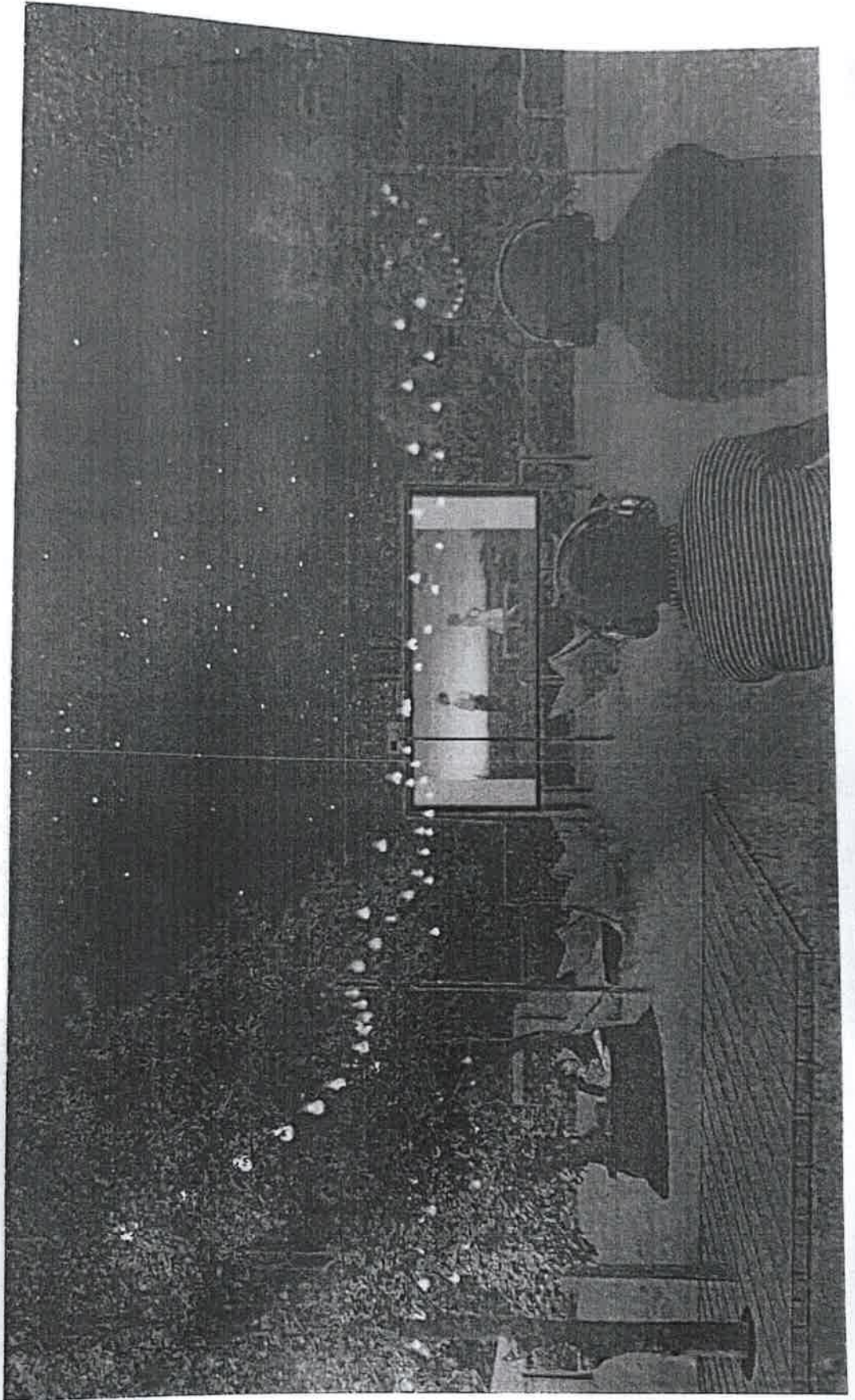
Zdroj 1. Pódium - <https://www.zany.cz/galerie/26004/kvatebn7f0a3>, 2. Thovisko - <https://lovekia.travel/en/the-good-market-in-the-old-market-in-photos>, 3. Systémové obrázky - <https://www.tasty.dawd.com/content/uploads/2020/12/Kizisko-stary-smokovec-hrebienok-esort.jpg>, 4. Stavanie snehuľákov - <https://www.aktuality.sk/foto/200960/najobnovejsia-postavicka-to-anehu-snehuľáka-jeho-pribeh3.html>, 5. Dieľničky - <https://www.societysberdeen.co.uk/top-stories/aberdeen-creative-announces-seylos-of-the-formas-workshops/>, 6. Lavicky - <https://bratislava.sk/sk/spravaj/prazdka-lavicka-budaj-bratislavskuu-prazde-si-hu-vyakusat-7>, 7. Bratislavský mobil - <https://m.facebook.com/FIADPC/photos/pcb.165926186413703/165926060441181/?type=3&source=49>

СЛУЖБА ЗА ЗАШТИТУ И СТИЖЊЕЊА  
НАСТАВНИКА И НАСТАВНИКА  
УЧЕНИКА У ШКОЛИ

### УЧЕНИКОВИ РАДИЦИ



VISUALIZACIJA SAMOOPREMAŠNEGA PLOŠČADJA

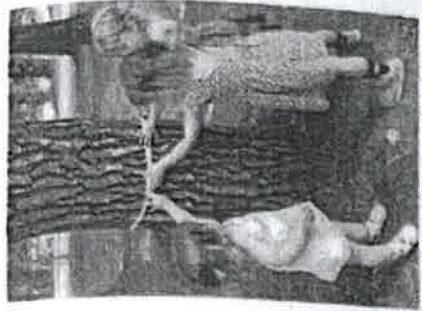




## ROK V KOMUNITNEJ ZÁHRADĚ MĚSTOČKA FRIŠ-SÄMMI

### LETO – čo môžete vidieť a zažiť v záhrade?

- stretnutia, spoločné práce v komunitnej záhrade a sade
- environmentálna výchova – pestujeme, polievame, ošetrujeme, striháme, zberáme plodiny komunitnej záhrady a sadu
- v záhrade stále niečo kvitne - pozorovanie rozkvetania kvetinových lúč, kvitnutie ruží, dozrievanie úžitkových plodov...
- fotenie v záhrade pre vytvorenie pekných momentiek a spomienkových fotografií
- organizovanie malých svadobných obradov a svadobné fotenie v záhrade
- jarmoky a trhy – Prievozský jarmok, Susedský jarmok
- kulinárske dni – škola varenia z prievozských dvorov, škola varenia so seniormi
- pikniky v záhrade, chill-out v záhrade, na trávnikoch, na pobytových, drevených pódiach pod stromami
- komorné koncertné vystúpenia
- galéria pod holým nebom ( sochy, obrazy, fotografie, insitné umenie, výstavy prác detí zo ZŠ a ZUŠ )
- workshopy pre mládež a dospelých, dlelničky pre deti a rodičov
- týždenné silent kino po zotmení
- predstavenia divadla Selavi
- pravidelné cvičenie v záhrade
- spoločenské hry v záhrade – šach, petanque, karty a pod.
- outdoor hry pre rodiny s deťmi v záhrade – preliezanie povrazov pomedzi stromami, určovanie druhu stromov a pod.
- rozlúčka s prázdninami



Zdroj: <https://www.friishsammimunicipality.com/outdoor-park> - 6x10x15 - 1 - 1000x1000px



Zdroj: <https://www.friishsammimunicipality.com/outdoor-park> - 6x10x15 - 1 - 1000x1000px



Zdroj: <https://www.friishsammimunicipality.com/outdoor-park> - 6x10x15 - 1 - 1000x1000px

## ROK V KOMUNITNEJ ZÁHRADĚ POD ČEREŠNAMI

### JESEŇ – čo môžete vidieť a zažiť v záhrade?

- stretnutia, spoločné práce v komunitnej záhrade a sade
- environmentálna výchova – pestujeme, polevame, ošetrujeme, striháme, zberáme plodiny komunitnej záhrady a sadu
- v záhrade stále niečo kvitne – pozorovanie odkvitania kvetinových lúč s ich poslednou, predzimnou kosbou, dozrievanie úžitkových plodov, ich zber a uskladňovanie...
- meniac sa záhrada – sfarbovanie listov
- pikniky, chill-out v záhrade, na trávnikoch, na pobytových, drevených pódiach pod stromami
- fotenie v záhrade pre vytvorenie pekných momentiek a spomienkových fotografií
- organizovanie malých svadobných obradov a svadobné fotenie v záhrade
- jarmoky a trhy – Prievozský jarmok, Susedský jarmok
- kulinárske dni – škola varenia z prievozských dvorov, škola varenia so seniormi
- komorné koncertné vystúpenia
- galéria pod holým nebom (sochy, obrazy, fotografie, insitné umenie, výstavy prác detí zo ZŠ a ZUŠ)
- workshopy pre mládež a dospelých, dielničky pre deti a rodičov – kreatívne tvorenie z jesenných prírodných prvkov
- týždenné silent kino po zotmení
- jesenná čítareň – police s knihami pre voľné požívanie, čítanie poézie v záhrade
- pravidelné cvičenie v záhrade pri priaznivých, jesenných dňoch
- spoločenské hry v záhrade – šach, petanque, karty
- outdoor hry pre rodiny s deťmi v záhrade – preliezanie povrazov pomedzi stromami, zbieranie listov, poznávanie stromu podľa listu...



Zong, hrajte si v záhrade pod čerešňami! 2022 © M. Štefánik, M. Štefániková



Zong, hrajte si v záhrade pod čerešňami! 2022 © M. Štefánik, M. Štefániková



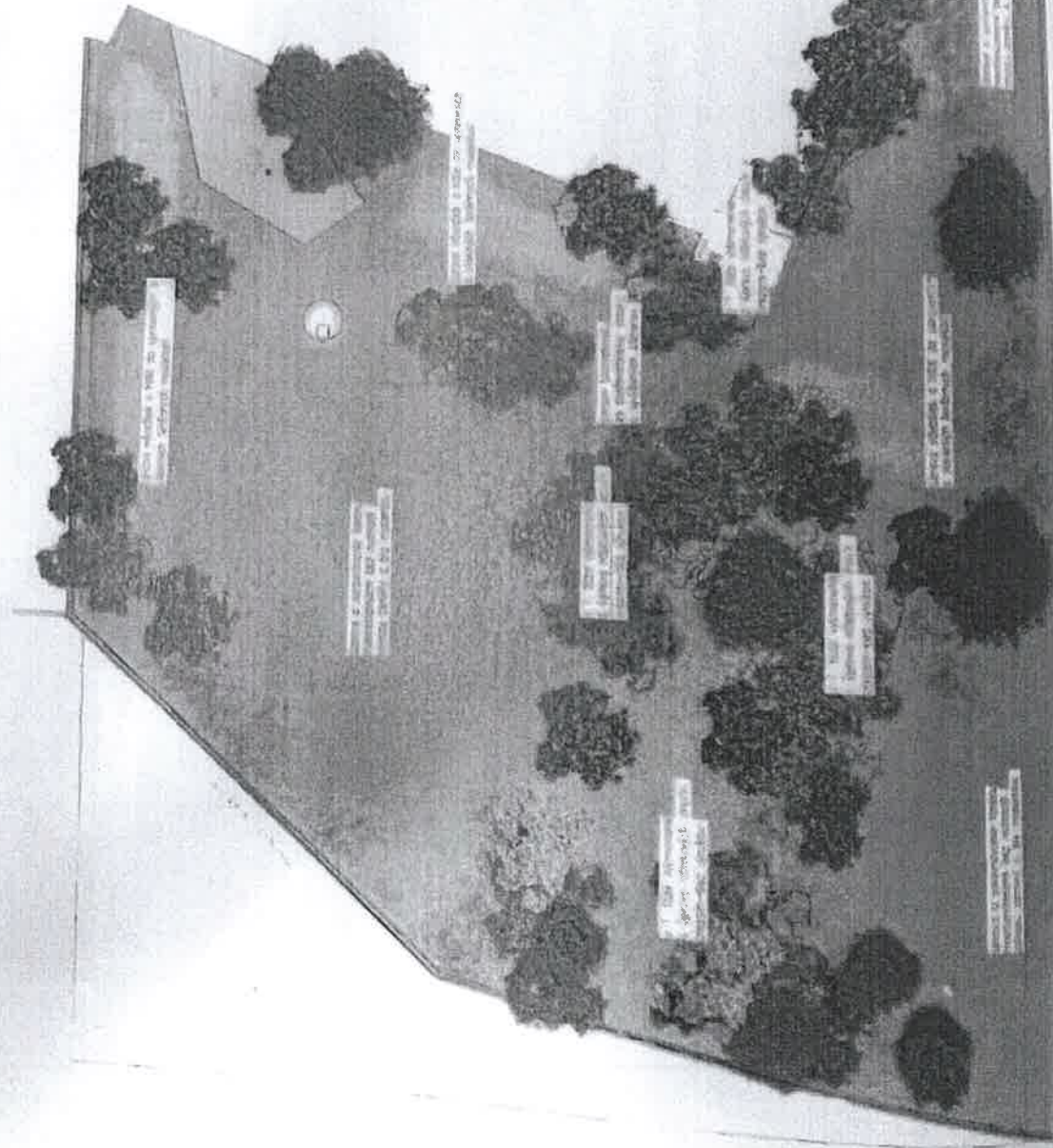
Zong, hrajte si v záhrade pod čerešňami! 2022 © M. Štefánik, M. Štefániková





СІМЕТРИЧНОСТІ А П. КОШИЧОУСЬКА 28, 9 800 000 ПРАВИЛА ТАКОЖ І НА ЧАСІ ПІСЛЯ ЗАВЕРШЕННЯ ІХ ПІСЛЯ ЗАВЕРШЕННЯ

### АКТУАЛЬНІ СТАВ ПЛОЧЫ А НАВРХ УПРАВЫ УЗЕМІА



Priestor je v súčasnosti zanedbaný, poznačený rokmi bez zásahov. Na území sú návažky zeminy, kopy biologického odpadu. Pôvodné ovocné stromy sú dlhodobo bez údržby, na mnohých sú liany brečtanu na kmeni a je potrebné realizovať im bezpečnostné a regeneračné zásahy a ošetrovanie. Do územia sa dostalo i mnoho náletových, nepôvodných drevín, ako topole, javory či mnoho kôstkovín. Povrch je pokrytý nepôvodnými burinami a inváznymi lianami. Upraviť tento priestor je výzva a tak nám odborníci na krajinnú architektúru pomohli vziať veci za správny koniec a získať z územia maximum jeho potenciálu, bez zbytočne nákladných a silových zásahov. **Ako na to?**

#### STRUKTURÁLNE PRIPRÁVENÉ ÚZEMIE

Nie. Prípadné prebytky zeminy vo forme lokálnych návažiek sa premenia na cieľené terénne modelácie s novou esteticko-izolačnou funkciou. Všetok biologický odpad sa priamo na ploche rozdrťá a skompostuje. Hrubé frakcie z návažiek budú použité ako podkladové, filtračné vrstvy. Jemnejšou, preosiatou zeminou sa budú finalizovať vrchné súvrstvia. Samozrejme nebezpečný a nekompostovateľný odpad bude z územia odvezený a dôsledne vyseparovaný v zbernom dvore.

#### PRÍRODA

Nie. Komunitná záhrada je priestor založený na prírode blízkom maľovanéj údržby a prevádzky. Pracuje v maximálnej miere s pôvodnými dispozíciami, s prvkami a objemami územia. Pôvodné dreviny sa po odbornom zhodnotení prevádzkovej bezpečnosti upravujú rezom, ošetrí sa, prerastené porasty sa skorigujú redukčným rezom. Všetok biologický odpad sa posúdi podľa druhu a konzistencie. Zhrabané lístie, zemina, skosené burinové porasty pôjdu do kompostu. Náletové dreviny, pôvodné ovocné a okrasné dreviny sa v prvom pláne ošetrí redukčným a bezpečnostným rezom. Haluzinu, konáre a vetvy sa podrvia a postrihajú a budú použité ako najspodnejšia, drenážno-filtračná vrstva vo vyvýšených záhonoch komunitnej záhrady. Ak pri čis-

tení a údržbe bude zistené závažné bezpečnostné riziko vyplyvajúce zo zlého zdravotného a statického stavu niektorých z drevín, pristúpi sa k podaniu žiadosti o výrub podľa platnej legislatívy.

#### ČLO V ZÁHRADĚ RASTIE?

V záhrade sa momentálne nachádzajú nepôvodné, nálety javorov, kôstkovín a topoľov, kroviny bazy, bršlenov a liany divokých plamienkov a chmeľu. Nachádzajú sa tu i staré čerešne, orechy a jeden platan. Pôvodné hodnotné dreviny, ako i všetky nové dosadené dreviny budú opísané na informačných tabuliach v areály záhrady, aby aj návštevníci poznali stromy okolo seba.

#### PRE KOHO BUDE TATO ZÁHRADA?

Priestor komunitnej záhrady sa stane príjemným a originálnym priestorom pre obyvateľov Ružinova, ako aj pre Bratislavčanky a Bratislavčanov z okolitých mestských častí a ich priateľov a známych.

#### AKO SA K VÁM DOSTANEM?

Pešo, autom, autobusom, kolobežkou, bicyklom... všetky cesty vedú k nám :-). Priložená mapka vám pomôže sa orientovať. Parkovanie pre autá je v bezprostrednej blízkosti kaštieľneho parku a 300 m od vstupu do záhrady sa nachádzajú zástavky autobusu.

Kedže sa nachádzame v rezidenčnej štvrti, vstup do záhrady bude vy-  
medzený otváracími hodinami a trvaním jednotlivých spoločenských  
udalostí. Od apríla do októbra v čase od 8:00 do 20:00 a od októbra  
do apríla od 10:00 do 16:00. Záhrada je prístupná 7 dní v týždni.

#### SA ODPADY PRÍSTUPNÉ?

Nie. Priestor má slúžiť Bratislavčankám a Bratislavčanom bez rozdielu,  
preto ponechávame prístup verejnosti bezplatný.

#### ROZDIELNÉ PRÍSTUPY DO SVOJIM ŠTVORNOKNÝM PRIATELOM?

Áno. Nerobíme rozdiely medzi dvojnohými a štvornohými priateľ-  
mi človeka :-). Poprosíme vás však maľ psika či mačičku na vódzke  
a dôsledne si za svojim maznáčikom poupratovať.

#### ČIA JE ODPAČOVÁ?

Bude tu uplatnený bezodpadový režim prevádzky. Sami sme sa za-  
viazali neprodukovať zbytočný odpad. Pri organizovaní podujatí bu-  
deme pracovať prioritne s kompostovateľným riadom a prvkami. Zá-  
roveň chceme iniciovať v návštevníkoch rovnakú zodpovednosť, preto  
ich budeme motivovať doniesť si vlastné riady, príbory, nádoby na  
tekutiny a pod. Rovnako, čo si so sebou donesieme, to si so sebou  
odnesieme. Myslíme si, že je dôležitým poslanstvom v ľudoch pestovať  
zodpovednosť za množstvo odpadu, ktorý sami produkujú. V priestore  
budú osadené nádoby na separovaný odpad ako súčasť nášho  
prístupu k recyklácii odpadu. V priestore bude umiestnený i kôš na  
psie exkrementy. V priestore bude umiestnená informačná tabuľa s tý-  
mito informáciami.

#### JE PRÍSTUP DO KÚTY JÚTNEJ ZÁHRADY BEZPLATNÝ?

Áno. Priamo z Parkovej ulice je bezbariérový prístup do komunitnej  
záhrady.

#### JE V ZÁHRADĚ VODKA?

Áno. V záhrade bude osadená fontánka s pitnou vodou. Pre účely ko-  
munitného pestovania slúži samostatná vodovodná prípojka

#### KDE SÚ TOALETY?

Toalety pre návštevníkov záhrady sú počas jej otváracích hodín vo  
vzdialenosti 325 m od komunitnej záhrady, na Kaštielskej ulici, v Spo-  
ločenskom dome Prievoz. V prípade nutnosti, viem pracovať s poten-  
ciálnym umiestnením kompostovacej, ekologickej toalety v priestore  
komunitnej záhrady. Bude prístupná v akútnych prípadoch, pre hen-  
dikepovaných či seniorov. Jej umiestnenie bude predmetom širšej  
diskusie.



## Trhy a jarmoky

Pravidelné akcie usporiadané mestskou časťou

## Komorné hudobné formácie

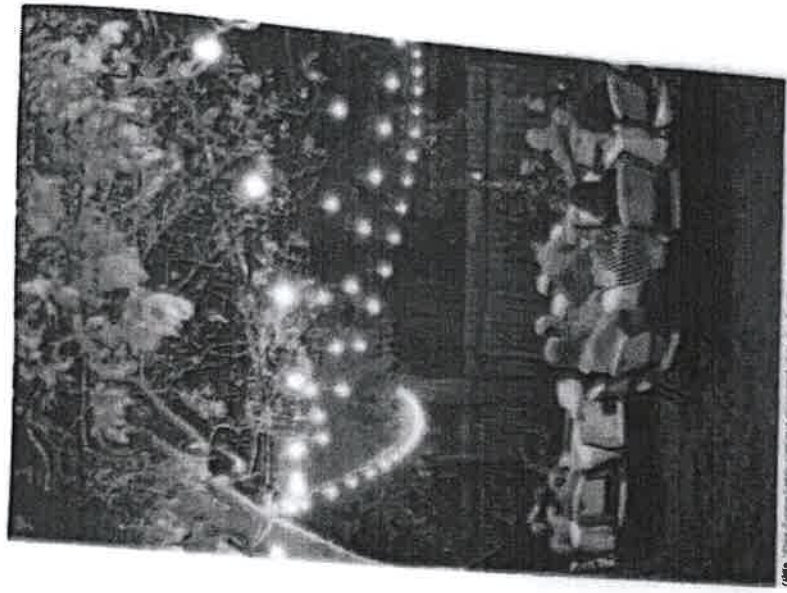
Priestor záhrady ponúka príjemný priestor pre prezentáciu menších hudobných formácií, bez zapojenia zosilovacej, zvukovej aparatúry (pre rešpektovanie kludu v rezidenčnej štvrti). Budeme si tu môcť vypočuť diela klasickej hudby v podaní sólových hudobníkov, dieta, tria, komorné kvartetá, menšie džezové formácie, či slovenských a českých pesničkárov. Podľa typu hudobného zoskupenia bude hudobný program prebiehať v centrálnej, voľnej ploche, na pódiu. Priestor je dostatočne veľký na kapacitu do 200 osôb.

## Komorné divadelné predstavenia, prednesy, prednášky, besedy

Ponúkame priestor pre malé divadelné formy, prednesy poézie, verejné čítanie či besedy na aktuálne témy. Centrálné pódium ponúka priestor pre návštevníkov v kapacite do 200 osôb. Nezabúdame ani na staršie generácie a seniorské divadlo Selavi, ktoré pôsobí v našej mestskej časti.

## Galéria pod holým nebom

Priestor komunitnej záhrady ponúka výstavné priestory na prezentáciu umenia vo forme výstav obrazov, sôch, priestorových grafických či vizuálnych inštalácií rôznych formátov. Budú sa tu môcť prezentovať miestny umelci, deti základných, materských či stredných škôl, základných umeleckých škôl, hendikepovaní umelci, seniori a pod. Výstavné priestory sa podľa rozsahu prezentácie môžu umiestniť na oplotenie, do sektora medzi stromami, či v priestore popri kvetinových terénnych viňách, keďže stojany na obrazy sú mobilné, rozložiteľné.



## Trhy a jarmoky

Pravidelné akcie usporiadané mestskou časťou

## Komorné hudobné formácie

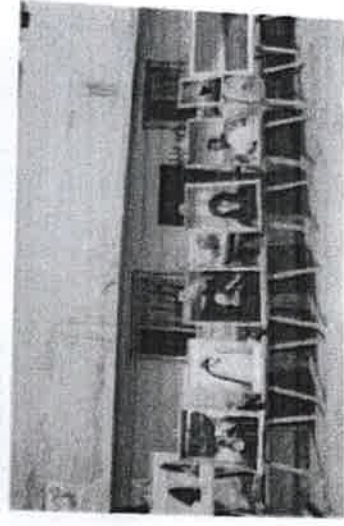
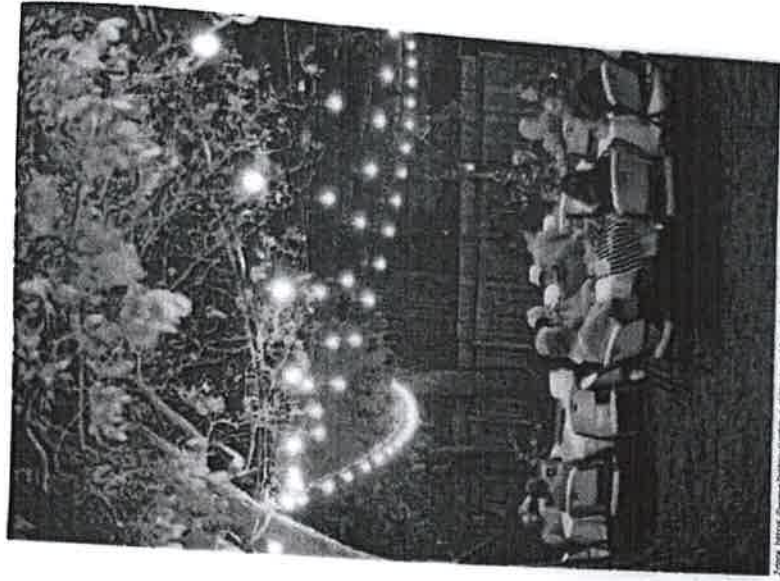
Priestor záhrady ponúka príjemný priestor pre prezentáciu menších hudobných formácií, bez zapojenia zosilovacej, zvukovej aparatúry (pre rešpektovanie klúdu v rezidenčnej štvrti). Budeme si tu môcť vypočuť diela klasickej hudby v podaní sólových hudobníkov, duetá, triá, komorné kvartetá, menšie džezové formácie, či slovenských a českých pesničkárov. Podľa typu hudobného zoskupenia bude hudobný program prebiehať v centrálnej, voľnej ploche, na pódiu. Priestor je dostatočne veľký na kapacitu do 200 osôb.

## Komorné divadelné predstavenia, prednesy, prednášky, besedy

Ponúkame priestor pre malé divadelné formy, prednesy poézie, verejné čítanie či besedy na aktuálne témy. Centrálné pódium ponúka priestor pre návštevníkov v kapacite do 200 osôb. Nezabúdame ani na staršie generácie a seniorské divadlo Selavi, ktoré pôsobí v našej mestskej časti.

## Galéria pod holým nebom

Priestor komunitnej záhrady ponúka výstavné priestory na prezentáciu umenia vo forme výstav obrazov, sôch, priestorových grafických či vizuálnych inštalácií rôznych formátov. Budú sa tu môcť prezentovať miestny umelci, deti základných, materských či stredných škôl, základných umeleckých škôl, hendikepovaný umelci, seniori a pod. Výstavné priestory sa podľa rozsahu prezentácie môžu umiestniť na oplotenie, do sektora medzi stromami, či v priestore popri kvetinových terénnych vinách, keďže stojany na obrazy sú mobilné, rozložiteľné.





## Komunitné záhradníčenie a ovocný sad

Vybudovanie komunitnej záhrady a sadu je veľmi prirodzenou myšlienkou, keďže tieto priestore kedysi fungovali záhradníctvo so skleníkmi a oranžériou. Dnes sú svoje znovuzrodenie. V koncovom cípe záujmového územia, hneď za stenou skleníka, vytvoríme pestovateľskú plochu s hriadkami a vyvýšenými drevenými záhonmi. Tento priestor bude ponúkať dostatok miesta na pestovanie základných plodín a bylín pre potreby lokálnej komunity všetkých vekových kategórií a ponúka priestor pre zapojenie komunity dôchodcov bližšieho domu seniorov. Záhradníčenie okrem inkluzie ponúka relax pre telo i myseľ, je psychohygienou pre pracovne vyčerpaných ľudí, či osamelých, má edukatívny rozmer pre deti a mládež. Môžu pozorovať ako zelenina a ovocie rastie, dozrieva, čo všetko je potrebné k ich rastu. Učí nás chrániť si našu prírodu, prírodné zdroje a zodpovedne nakladať s potravinami.

Hneď vedľa, v zadnej časti záhrady je miesto pre vytvorenie ovocného sadu s jablňami, hruškami, slivkou, marhuľami a broskyňami. Popri plote budú ríbezľové, egrešové a jostové kríky.

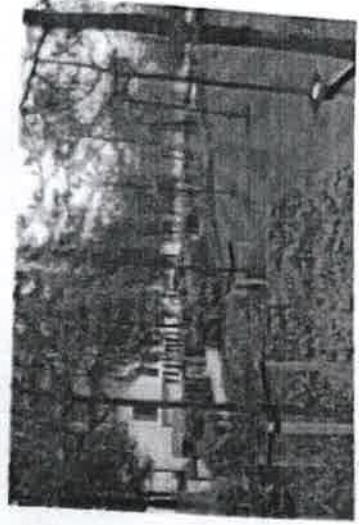
Pri pestovaní budú uplatňované princípy prírody blízkej údržby. Pokosenou trávou sa bude nastielať okolie kmeňov stromov v ovocnom sade na zníženie odparu vlahy, do pôdy sa bude zapracovávať kompost, ktorý sa bude vytvárať priamo v mieste komunitnej záhrady zo všetkých biologických zvyškov. Budú vybrané odolné, pôvodné slovenské a osvedčené odrody. Chceme tak upustiť od používania chemickej ochrany drevín, aby ovocie a zelenina z našej komunitnej záhrady boli dopestované permakultúrnym spôsobom. Rovnako aj pri pestovaní plodín zo semienka budeme uprednostňovať na Slovensku dlhodobo overené semená.



Zdroj: <http://www.priroda.sk>, <http://www.priroda.sk>, <http://www.priroda.sk>, <http://www.priroda.sk>, <http://www.priroda.sk>, <http://www.priroda.sk>, <http://www.priroda.sk>, <http://www.priroda.sk>, <http://www.priroda.sk>, <http://www.priroda.sk>



Zdroj: <http://www.priroda.sk>, <http://www.priroda.sk>, <http://www.priroda.sk>, <http://www.priroda.sk>, <http://www.priroda.sk>, <http://www.priroda.sk>, <http://www.priroda.sk>, <http://www.priroda.sk>, <http://www.priroda.sk>, <http://www.priroda.sk>



Zdroj: <http://www.priroda.sk>, <http://www.priroda.sk>, <http://www.priroda.sk>, <http://www.priroda.sk>, <http://www.priroda.sk>, <http://www.priroda.sk>, <http://www.priroda.sk>, <http://www.priroda.sk>, <http://www.priroda.sk>, <http://www.priroda.sk>





### **Kvetinové lúky**

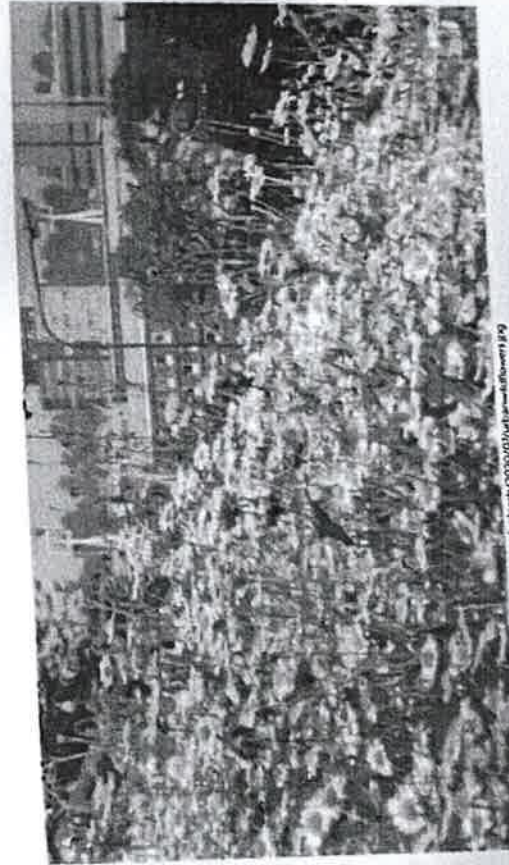
V priestore záhrady sa momentálne nachádzajú návažky zeminy. Keďže našim cieľom je minimalizovať radikálne a nákladné odvozy zeminy na skládku, využijeme tieto násypy na vytvorenie cielených, upravených terénnych modelácií. Tie budú osiate pestrou zmesou kvetinových druhov a vytvoria pestrý voňavý lem našej záhrady. Lúčne kvitnúce druhy zvyšujú biodiverzitu často monotónnych mestských biotopov. Sú pastvou pre opeľovače a útočiskom pre množstvo hmyzu. Takáto plocha nevyžaduje časté kosenie – lúčne porasty kosíme iba 3x ročne. V sezóne nám poskytujú radosť a v neposlednom rade i materiál na výrobu krásnych kyticiek, vencov či iných kreatívnych výrobkov.

### **Bylinné trávniky**

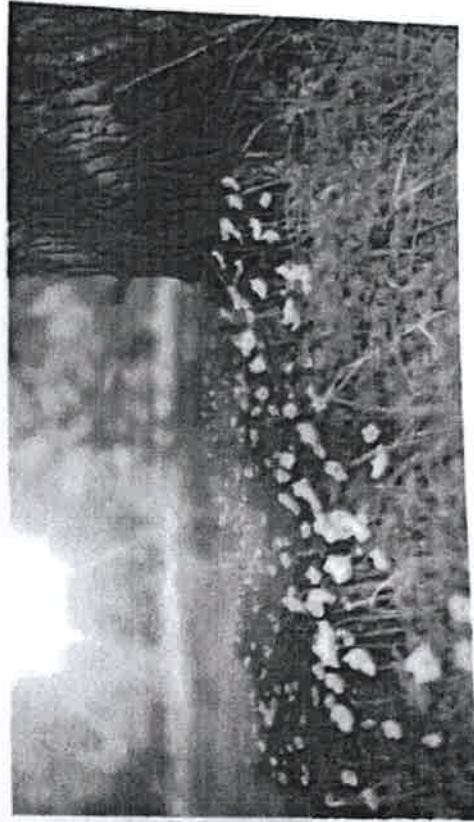
Voľné plochy budú regenerované podľa spôsobu využívania. V niektorých častiach je existujúci podrat z plazivého bršlenu a zimozelene. Ten môžeme pod stromami ponechať. Zvyšné plochy budeme obnovovať podsievaním travinno-bylinných zmesí. Takéto viacdruhové trávniky lepšie odolávajú ušľapávaniu, lepšie narábajú s vlahou a majú nižšiu nutnosť častého kosenia. Pokosená hmota bude uskladnená na komposte.

### **Ochrana pôvodných drevín**

Komunitná záhrada je priestor založený na prírode blízkom manažmente údržby a prevádzky. Pracuje v maximálnej miere s pôvodnými dispozíciami, prvkami a objemami územia. Pôvodné dreviny sa po odbornom zhodnotení prevádzkovej bezpečnosti upravujú rezom, ošetrovaním



Zdroj: <https://www.gardenmagazine.com/wp-content/uploads/2020/01/14-1-2020-1.jpg>



Zdroj: <https://www.gardenmagazine.com/wp-content/uploads/2020/01/14-1-2020-1.jpg>

sä, prerastene porasty sa skorüuju redukčným rezom. Ak pri čistení a údržbe bude zistené závažné bezpečnostné riziko vyplývajúce zo zlého zdravotného a statického stavu niektorých z drevín, pristúpi sa k podaniu žiadosti o výrub podľa platnej legislatívy. Bude predmetom ďalšej diskusie a návrhu, postupne územie očistíť od náletov a nepôvodných stromov. Pri ďalšej kultivácii tohoto priestoru počítame s dosadbou úžitkových a okrasných drevín, ktoré budú dôstojnou ozdobou mohutných drevín kaštieľskeho parku a vhodnou výsadbou komunitného priestoru.

#### **Ploty a informačné tabule**

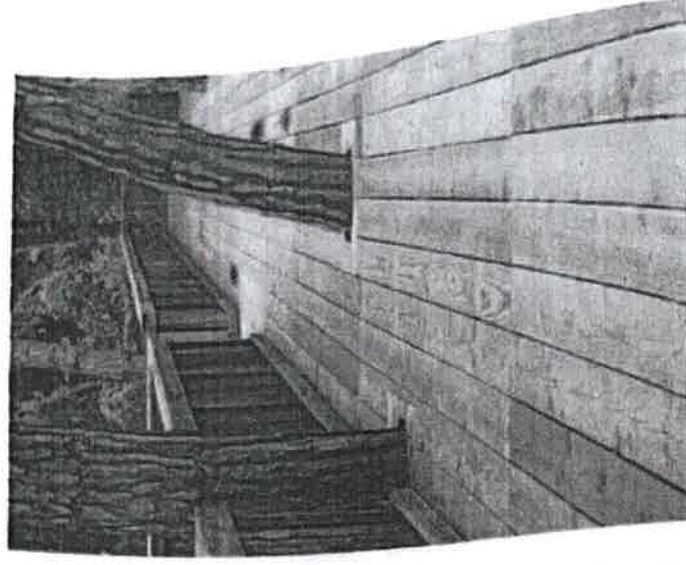
Vzhľadom k bezprostrednému susedstvu s budovou a zázemím rehole sestier kongregácie sv. Františka, bude vhodné vytvoriť nepriehľadné oplotenie, pre zachovanie intimity a pokoja obyvateľov kongregácie. Uvažujeme o použití prútených blokov a popínavej zelene. Ploty budú zároveň slúžiť na inštaláciu informačných tabulí, oboznamujúcich návštevníkov s našimi víziami a prístupom, opíšeme čo pestujeme a čo v komunitnej záhrade nájdete.

#### **Kompostovanie**

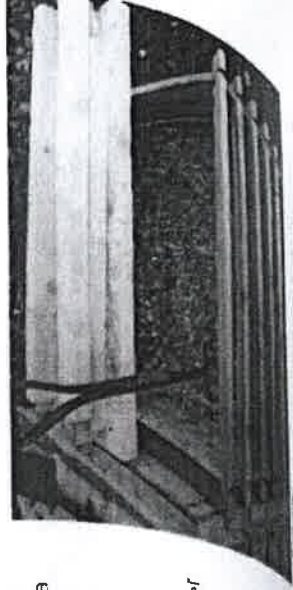
V záhrade je kompost na umiestnenie všetkého biologického a kompostovateľného odpadu. Všetok biologický odpad sa posúdi podľa druhu a konzistencie. Zhrabané listie, zemina, skosené burínové porasty pôjdu do kompostu. Náletové dreviny, pôvodné ovocné a okrasné dreviny sa v prvom pláne ošetría redukčným a bezpečnostným rezom. Haluzie, konáre a vetvy sa podrvia a postrihajú a budú použité ako najspodnejšia, drenážno-filtračná vrstva vo vyvýšených záhonoch komunitnej záhrady.

#### **Separovanie odpadu**

Umiestnenie odpadkových košov na separovaný zber je samozrejmosťou. Kladíme si za cieľ minimalizovať odpad a íst príkladom. Rovnako myslíme na štvornohých priateľov človeka, preto tu bude umiestnený i kôš na psie exkrementy.



Zdroj: © Anton Linnarova Špa



## Pikniky a chill-out

Nájsť si tiché a pokojné miesto v ruchu mesta je vždy veľmi príjemné. Záhrada v tichej časti Prievozu sa tak môže stať miestom trávenia voľného času pre rodiny. Či už si vyberiete miesto na slniečku, či pod korunami stromov, strávite tu príjemný čas. V altánku, na dekách, vakoch, obľúbené miesto. Pri stmievaní si môžete posediť pod stromami, si isto nájdete svoje pódiách. Nad hlavami, v korunách stromov budú svietiť jemné LED svetielka drevených a vytvárať tak veľmi intímnu atmosféru hviezdneho neba.

## Malé svadobné obrady a svadobné fotenie

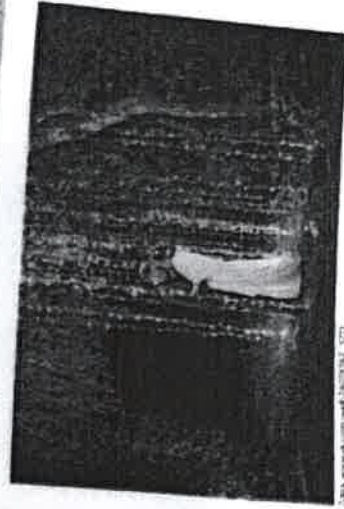
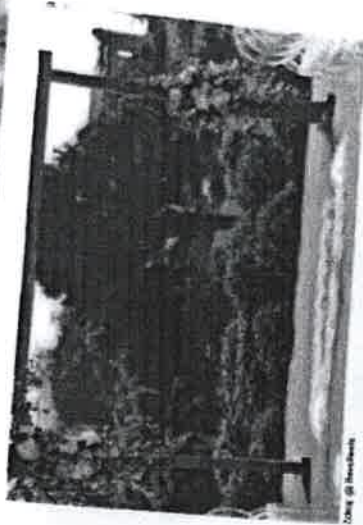
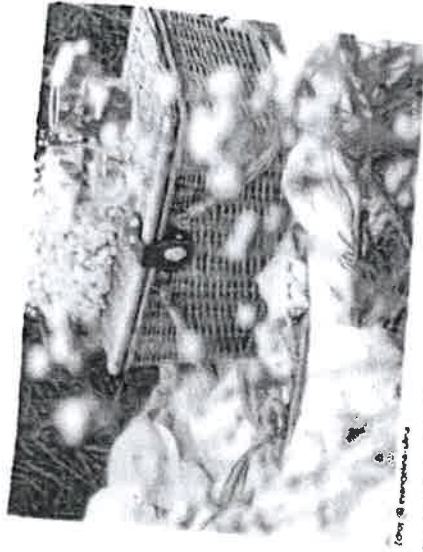
Mať svadbu uprostred parku či záhrady je určite nezabudnuteľným zážitkom. Preto sme v našej záhrade vytvorili priestor, kde môžu svadobčania prežiť tieto krásne chvíle. Obrady s kapacitou do max: 60 osôb sa tu môžu konať v každom ročnom období. Ak si vyberiete záhradu na uskutočnenie svadobných fotiek, naskytá sa vám mnoho pekných zákutí i dekoračné fotosteny.

## Fotky zo záhrady

Prírodné kompozície a premyslené detaily v záhrade lákajú na vytváranie spomienkových fotografií počas celého roka.

## Miesto pre všetky generácie

Myslíme aj na najmenších, pre ktorých sa záhrada môže stať miestom neprebádaných zákutí a tichých miest na hru.



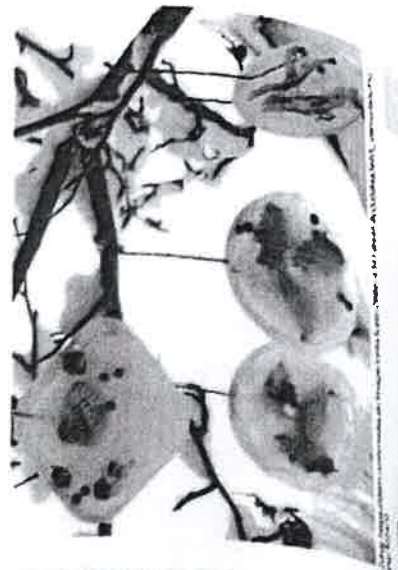
Túžite si prečítať knihu? Máme pre vás parkovú knižnicu – knižné okienka. Upcyklujeme staré kazetové okná a vytvárame z nich knižnice. Dávame druhý život starým knihám. Prineste nám knihy, ktoré už nečítate, alebo vám zaberajú miesto. My im dáme druhý život. Prídte do parku, nájdite si tiché miesto a čítajte. Alebo prídte prečítať knihu seniorom, ktorým už zhoršený zrak nedovoľuje samostatné čítanie.



Hľadáte miesto na cvičenie na čerstvom vzduchu s priateľmi? Už nehládajte. Naša záhrada ponúka priestor na pravidelné cvičenie v záhrade, v sade, na tráve... Cvičte petanque, karty či šach si ľahko nájdete.

### Zima v záhrade

Zimné obdobie ponúka v záhrade celkom odlišnú atmosféru. Záhrada sa stáva viac tichým parkom než miestom čulého ruchu a komunitných aktivít. Deti si tu môžu prísť postaviť snehuliaka či nasypať krmivo pre vtáčky. Centrálny priestor ostáva otvorený na rozostavenie vianočných stánkov a umiestnenie vianočného stromčeka. Dispozícia priestoru umožňuje zväziť i umiestnenie syntetickej ľadovej plochy. Jej veľkosť a umiestnenie do tejto plochy môže byť predmetom širšej diskusie.



Použitý fotomateriál s citáciou zdroja použitý v rámci pravidiel „fair-use“ pre účely oboznamenania s novinkami a osvetou v rámci neziskových aktivít.