

Zmluva o budúcej zmluve o zriadení vecného bremena

uzavretá v zmysle ust. § 50a v spojení s ust. §151n) – §151p)
zákona č. 40/1964 Zb. Občianskeho zákonníka v znení neskorších predpisov

medzi

Názov: **Občianske združenie Sine Metu**
 Sídlo: **Moča 97, 94637 Moča**
 IČO: **42208262**
 DIČ: **2820018058**
 IČ DPH: **SK2820018058**
 Zastúpený: **Mgr. Örs Orosz, predseda OZ**

(ďalej len ako „Sine Metu“)

a

Názov: **Štátna ochrana prírody Slovenskej republiky**
 Sídlo: **Tajovského 28B, 974 01 Banská Bystrica**
 IČO: **17058520**
 DIČ: **2021526188**
 IČ DPH: **SK2021526188**
 Zastúpený: **Ing. Martin Lakanda, generálny riaditeľ**

(ďalej len ako „ŠOP SR“)

Článok I. Úvodné ustanovenia

1. Sine Metu je výlučným vlastníkom nehnuteľností nachádzajúcich sa v kat. úz. Slavec, obec Slavec, okres Rožňava, a to parcely:

- a) parc. KN „C“ č. 452/11, trvalé trávne porasty o výmere 3594 m²,
- b) parc. KN „C“ č. 452/10, trvalé trávne porasty o výmere 7475 m²,

evidované Okresným úradom Rožňava, katastrálnym odborom na liste vlastníctva č. 691 a parcel

- a) parc. KN „C“ č. 452/6, trvalé trávne porasty o výmere 3619 m²,
- b) parc. KN „C“ č. 452/7, trvalé trávne porasty o výmere 234 m²,

evidované Okresným úradom Rožňava, katastrálnym odborom na liste vlastníctva č. 695 pre katastrálne územie Slavec, obec Slavec, okres Rožňava.

2. ŠOP SR je správcom nehnuteľností nachádzajúcich sa v kat. úz. Slavec, obec Slavec, okres Rožňava, a to:

- a) parc. KN „C“ č. 459/3, ostatné plochy o výmere 9769 m²,
- b) parc. KN „C“ č. 459/11, ostatné plochy o výmere 408 m²,

- c) parc. KN „C“ č. 459/12, zastavané plochy a nádvoría o výmere 10 m²,
- c) parc. KN „C“ č. 459/13, zastavané plochy a nádvoría o výmere 2 m²,
- d) parc. KN „C“ č. 459/22, zastavané plochy a nádvoría o výmere 47 m²,
- e) parc. KN „C“ č. 459/23, zastavané plochy a nádvoría o výmere 11 m²,
- f) stavby – prevádzková budova súp. č. 184 postavenej na parc. KN „C“ č. 456,

evidované Okresným úradom Rožňava, katastrálnym odborom na liste vlastníctva č. 230.

Všetky nehnuteľnosti budú ďalej v tejto zmluve označované len parcelnými číslami.

- 3. ŠOP SR je správcom Gombaseckej jaskyne, ku ktorej v rámci jej prevádzky patrí aj prevádzková budova postavená na parcele KN „C“ 456 evidovanej Okresným úradom Rožňava, katastrálnym odborom na liste vlastníctva č. 401, vo vlastníctve Slovenskej republiky - Slovenský pozemkový fond Bratislava, Búdková 36, Bratislava. V rámci prevádzky Gombaseckej jaskyne jedinou prístupovou cestou k prevádzkovej budove ŠOP SR je prístup cez pozemky vo vlastníctve Sine Metu.
- 4. S prevádzkou Gombaseckej jaskyne súvisí umiestnenie trafostanice (vo vlastníctve ŠOP SR) na parcele KN „C“ 452/6 evidovanej Okresným úradom Rožňava, katastrálnym odborom na liste vlastníctva č. 695, vo vlastníctve Sine Metu.
- 5. ŠOP SR sa na základe rozhodnutia ministra životného prostredia Slovenskej republiky z 5. decembra 2007 č. 74/2007 - 1.8. s účinnosťou od 1. januára 2008 o zlúčení Správy slovenských jaskýň a Štátnej ochrany prírody Slovenskej republiky stala nástupníckou organizáciou Správy slovenských jaskýň, a teda vstúpila do všetkých vyššie uvedených zmluvných vzťahov.

Článok II.

Predmet zmluvy

- 1. Zmluvné strany sa dohodli, že v termíne do 30.06.2019 uzavrujú zmluvu resp. zmluvy o zriadení vecného bremena, na základe ktorých medzi sebou vzájomne a za účelom praktického využívania jednotlivých, nimi vlastnených alebo spravovaných nehnuteľností, zriadia vecné bremená v zmysle dojednaní uvedených v tejto zmluve.
- 2. Sine Metu zriadi v prospech ŠOP SR za odplatu určenú znaleckým posudkom vecné bremeno spočívajúce v povinnostiach Sine Metu strpieť:
 - a) právo prechodu a prejazdu cez parcelu KN „C“ č. 452/7;
 - b) právo prechodu a prejazdu cez parcelu KN „C“ č. 452/11;
 - c) právo prechodu a prejazdu cez parcelu KN „C“ č. 452/6;
 - d) uloženie a prevádzku trafostanice a súvisiaceho elektrického vedenia na parcele KN „C“ č. 452/6, vrátane práva prístupu za účelom ich užívania a údržby;
 - e) uloženie a prevádzku elektrického vedenia na parcele KN „C“ č. 452/11, vrátane práva prístupu za účelom jeho užívania a údržby;
 - f) pripojenie novobudovaného objektu ŠOP SR k zdroju vody na parcele KN „C“ č. 452/10 a s tým súvisiace uloženie a prevádzku vodovodnej prípojky na parcelách KN „C“ č. 452/7, č. 452/10, č. 452/11, vrátane práva prístupu za účelom jej údržby v zmysle prílohy č. 3 k tejto zmluve – „Prevádzková budova a stavebné úpravy v areály jaskyne Gombasek – Situácia – Zdravotechnika – realizačný projekt“;

a to v zmysle prílohy č. 1 k tejto zmluve, v ktorej práva uvedené vyššie pod písm. a), b), c) a ich rozsah sú znázornené žltou farbou a práva uvedené vyššie pod písm. d), e) a ich rozsah sú znázornené zelenou farbou. Konečný a presný rozsah vecných bremien bude na základe tejto prílohy pre potreby konania o povolení vkladu práv zodpovedajúcim vecným bremenám obsahom osobitného geometrického plánu.

3. ŠOP SR zriadi v prospech Sine Metu za odplatu určenú znaleckým posudkom vecné bremeno spočívajúce v povinnostiach ŠOP SR strieť:

- a) právo prechodu a prejazdu cez parcelu KN „C“ č. 459/3;
- b) uloženie a prevádzku vodovodnej prípojky na parcele KN „C“ č. 459/3, vrátane práva prístupu za účelom ich užívania a údržby;

a to v zmysle prílohy č. 2 k tejto zmluve, v ktorej právo uvedené vyššie pod písm. a) a jeho rozsah je znázornené žltou farbou a právo uvedené vyššie pod písm. b) a jeho rozsah je znázornené zelenou farbou. Konečný a presný rozsah vecných bremien bude na základe tejto prílohy pre potreby konania o povolení vkladu práv zodpovedajúcim vecným bremenám obsahom osobitného geometrického plánu.

4. Zmluvné strany si navzájom (v prípade práv uvedených v ods. 2 písm. a), b) aj návštevníkom Gombaseckej jaskyne právo nerušeného prechodu) právo nerušeného prechodu a prejazdu, vykonanie stavebných prác, prác spojených s pravidelnou údržbou, opravami, rekonštrukčnými prácami.

Článok III.

Cena a platobné podmienky

Zmluvné strany sa dohodli, že vecné bremeno v prospech oprávneného z vecného bremena sa zriadi za jednorazovú odplatu vo výške určenej znaleckým posudkom.

Článok IV.

Skončenie zmluvy

Zmluvné strany sa dohodli, že zmluva sa uzatvára na dobu neurčitú.

Článok V.

Osobitné ustanovenia

1. V zmluvné strany ako jednotliví oprávnení z vecného bremena nadobudnú práva zodpovedajúce vecnému bremenu povolením vkladu do katastra nehnuteľností podľa zákona č. 162/1995 Z. z. v znení neskorších predpisov.
2. Návrh na povolenie vkladu do katastra nehnuteľností podá každý z oprávnených z vecného bremena na vlastné náklady.

3. V prípade zmeny vlastníkov nehnuteľností a prevádzkovateľov stavieb, zmluvné strany tejto zmluvy sú povinné zaviazat' zmluvne nové subjekty k prevzatiu práv a povinností vyplývajúcich z tejto zmluvy.

Článok VI. Doručovanie

1. Všetky písomnosti týkajúce sa právnych vzťahov založených medzi účastníkmi touto zmluvou sa doručujú:
 - a) poštou,
 - b) treťou osobou oprávnenou doručovať zásielky,
 - c) osobne.
2. Písomnosti týkajúce sa právnych vzťahov založených medzi účastníkmi touto zmluvou sa doručujú doporučené na adresu účastníka uvedenú v tejto zmluve. Každý účastník je povinný oznámiť druhému účastníkovi každú zmenu svojho sídla podľa zásad uvedených v tomto článku do troch dní odo dňa zmeny sídla.
3. Ak účastník neprevezme písomnosť na adrese uvedenej v tejto zmluve, považuje sa písomnosť po troch dňoch od jej vrátenia odosielateľovi za doručení a to aj vtedy, ak sa adresát o tom nedozvie. Všetky právne účinky doručovaných písomností nastanú v tomto prípade dňom, ktorým sa písomnosť považuje za doručení.

Článok VII. Záverečné ustanovenia

1. Zmluvné strany dohodli, ako podmienku platnosti tejto zmluvy, ako aj jej prípadných dodatkov, písomnú formu a dohodu o celom obsahu podpísanú obidvomi zmluvnými stranami.
2. Zmeny alebo doplnky tejto zmluvy je možné robiť len vo forme písomných a očíslovaných dodatkov k tejto zmluve podpísanými obidvomi zmluvnými stranami.
3. Zmluvné strany týmto vyhlasujú, že si túto zmluvu prečítali, jej obsahu porozumeli a zmluva zodpovedá ich skutočnej, slobodnej a vážnej vôli, uzatvárajú ju dobrovoľne a na znak súhlasu s jej obsahom ju podpisujú.
4. Táto zmluva nadobúda platnosť dňom jej podpisu obidvomi zmluvnými stranami a účinnosť dňom nasledujúcim po dni zverejnenia v Centrálnom registri zmlúv ([http:// www.crz.gov.sk /](http://www.crz.gov.sk/)).

13 JÚN 2018
V dňa

Za Sine Metu:

V Banskej Bystrici dňa 13 JÚN 2018

Za ŠOP SR:

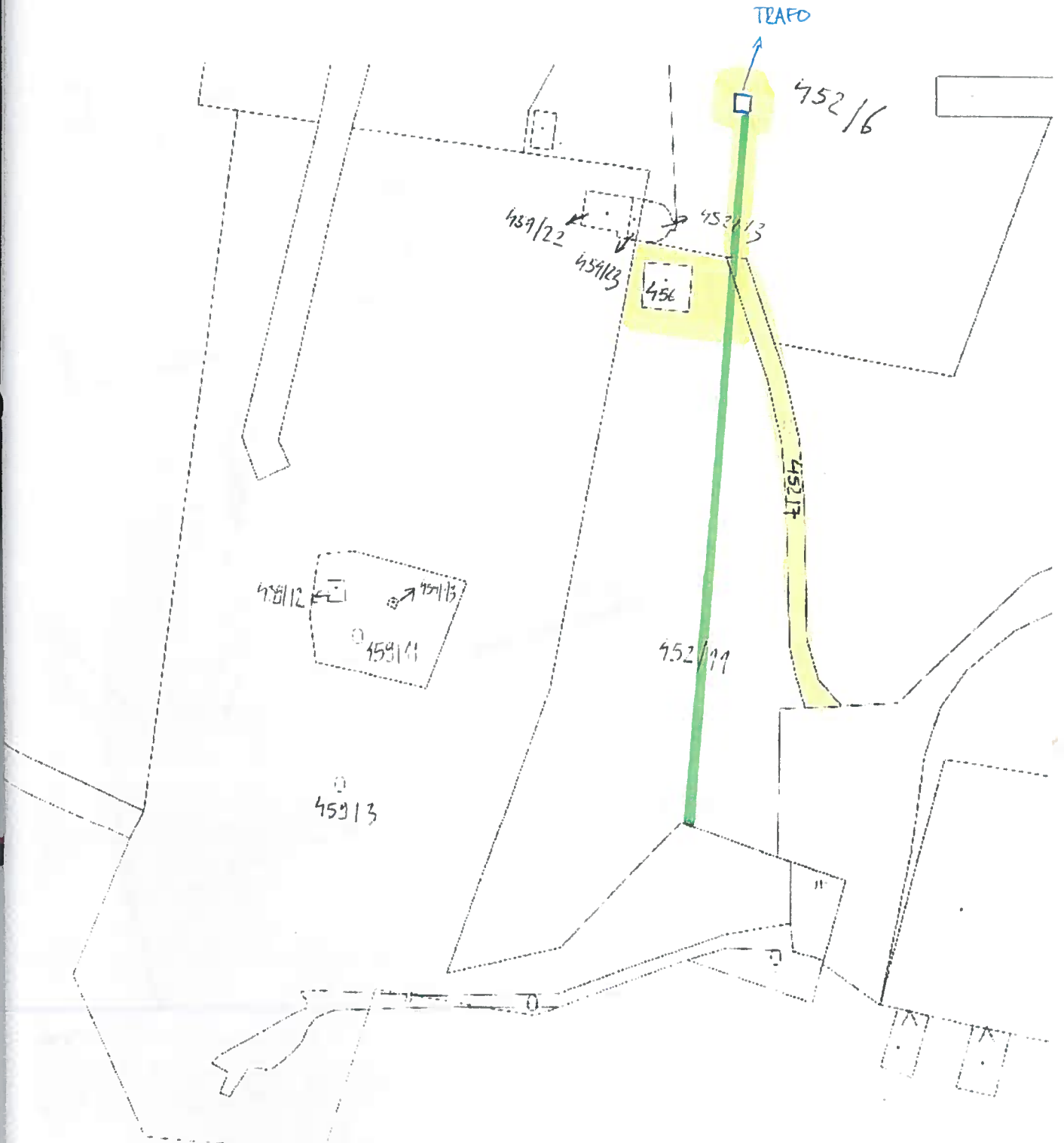


Mgr. Örs Orosz
predseda OZ
Občianske združenie Sine Metu
Sine Metu Polgári Társulás
946 37 Moča - Dunamocs 97
IČO: 42208262 DIČ: 2820018058

Ing. Martin Lakanda
generálny riaditeľ ŠOP SR
ŠTÁTNA OCHRANA PRÍRODY
Slovenskej republiky
Tajovského 28B
974 01 BANSKÁ BYSTRICA
IČO: 17058520 IČ DPH: SK2021526133

Príloha č. 1

k Zmluve o budúcej zmluve o zriadení vecného bremena – Sine Metu / ŠOP SR



Príloha č. 2

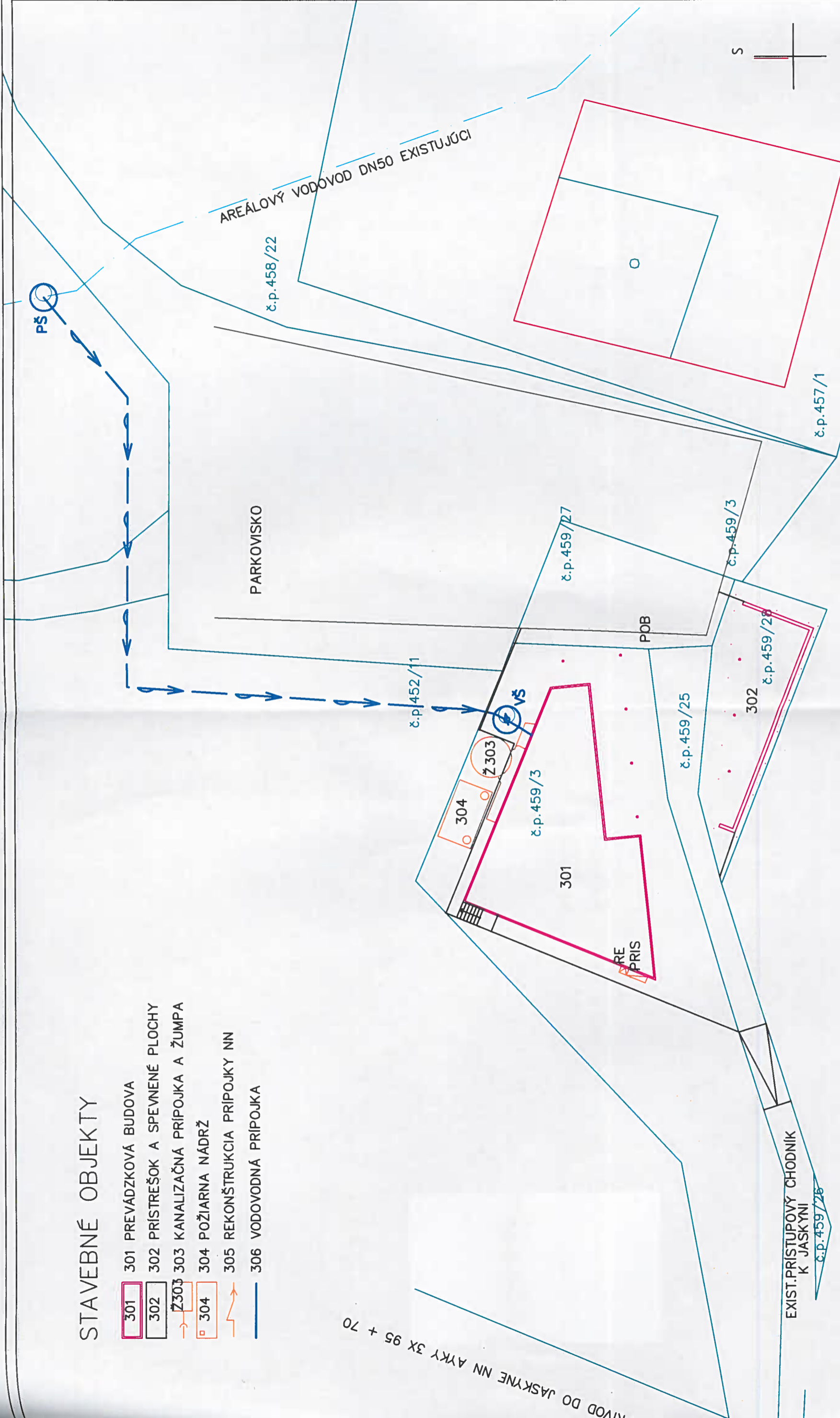
k Zmluve o budúcej zmluve o zriadení vecného bremena – Sine Metu / ŠOP SR



STAVEBNÉ OBJEKTY

- 301 301 PREVÁDZKOVÁ BUDOVA
- 302 302 PRÍSTREŠOK A SPEVNENÉ PLOCHY
- Ž303 303 KANALIZAČNÁ PRÍPOJKA A ŽUMPA
- 304 304 POŽIARNA NÁDRŽ
- 305 REKONŠTRUKCIA PRÍPOJKY NN
- 306 VODOVODNÁ PRÍPOJKA

PRIVOD DO JASKYNE NN AKKY 3X 95 + 70



LEGENDA

- RE PRÍPOJKOVÁ SKRÍŤA S ELEKTROMEROM
- VŠ VODOMERNÁ ŠAHTA
- Ž VODOTESNÁ ŽUMPA

PRED ZAĽAĎÍM VÝKOPOVÝM PRÁCOM JE NUTNÉ PRÍZVA VŠETKÝCH UŽÍVATEĽOV A SPRÁVCOV PODZEMNÝCH VEDENÍ K ICH PRESNÉMU VYTÝČENIU PRI KRÍŽOVANÍ A SÚBEHU PODZEMNÝCH VEDENÍ INŽINIERSKÝCH SIETÍ JE POTREBNÉ DODRŽA STN 736005

PŠ PPRÍPOJOVACIA VODOVODNÁ ŠAHTA

HLAVNÝ INŽ. PROJEKTU Ing. Rando Pavoľ	ZODPOVEDNÝ PROJEKTANT Ing. Rando Pavoľ	VYPRACOVAL Ing. Rando Pavoľ	FBCO S.T.O. Balkova 12, 03101 Lipovský Mikuláš tel./fax.: +421 905 979 486 e-mail: rando@centrum.sk www.fbco.sk ICO: 47 157 610
INVESTOR : Štátna ochrana prírody, Správa Slovenských jaskýň	OBJEKT : 306 VODOVODNÁ PRÍPOJKA	FORMÁT : 4:1 A4	FBCO S.T.O.
STAVBA	Prevádzkova budova a stavebné úpravy v areály jaskyne Gombasek	DATEM : November 2016	FBCO S.T.O.
		ÚREL : RP	FBCO S.T.O.
		ZÁK. ČÍSLO : 2016/11	FBCO S.T.O.
		MIERKA : 1:250	FBCO S.T.O.
	SAD A Č. :	ČÍSLO VÝREŠU :	FBCO S.T.O.
		1	FBCO S.T.O.

SITUÁCIA
ZDRAVOTECHNIKA - REALIZAČNÝ PROJEKT