

Zmluva o dielo č. 015/2022/OK

uzatvorená v zmysle § 536 a nasl. zákona č. 513/1991 Zb. Obchodného zákonníka, v znení neskorších predpisov (ďalej len „zmluva“)

Zmluvné strany

Objednávateľ: Mesto Humenné
Sídlo: Kukorelliho 34, 066 28 Humenné
Zastúpený: PhDr. Ing. Miloš Meričko, primátor mesta
IČO: 00323021
DIČ: 2021232598
IČ DPH: SK2021232598
Bankové spojenie:
Číslo účtu:
Telefón: 057 / 786 32 18
E-mail: msu@humenne.sk

(ďalej len „objednávateľ“)

a

Zhotoviteľ: INGSTEEL, spol. s r. o.
Sídlo: Tomášikova 17, 820 09 Bratislava
Zastúpený: Ing. Ivan Bezák, PhD. - konateľ
IČO: 17320429
DIČ: 2020318322
IČ DPH: SK 2020318322
Bankové spojenie:
Číslo účtu:
Telefón: +421 2 48 269 111-2
E-mail: ingsteel@ingsteel.sk

(ďalej len „zhotoviteľ“)

(objednávateľ a zhotoviteľ ďalej spolu ako „zmluvné strany“)

Článok 1 Preambula

1.1 Táto zmluva sa uzatvára na základe výsledku verejného obstarávania v súlade so zákonom č. 343/2015 Z. z. o verejnom obstarávaní a o zmene a doplnení niektorých zákonov (ďalej len „Zákon o verejnom obstarávaní“) vyhlásenej vo Vestníku verejného obstarávania, ktorej predmetom je: „Lávka pre peších a cyklistov cez rieku Laborec v Humennom“ v rámci projektu: „Zvýšenie mestskej mobility budovaním cyklistickej infraštruktúry v meste Humenné“.

1.2 Nevyhnutným predpokladom k čerpaniu podľa tejto zmluvy je platná a účinná Zmluva o poskytnutí nenávratného finančného príspevku, uzavretá medzi poskytovateľom pomoci, ktorým je **Ministerstvo investícií, regionálneho rozvoja a informatizácie Slovenskej republiky (MIRRI)** ako Riadiaci orgán pre **Integrovaný regionálny operačný program (RO pre IROP)** a objednávateľom a to na základe jeho Žiadosti o nenávratný finančný príspevok (ŽoNFP).

1.3 Realizácia diela bude spolufinancovaná z nenávratného finančného príspevku, ktorého podmienky čerpania sú upravené v Zmluve o poskytnutí nenávratného finančného príspevku, uzatvorenej medzi objednávateľom a poskytovateľom v rámci **Integrovaného regionálneho operačného programu**, špecifický cieľ: **7.2. - Zvýšenie atraktivity a prepravnej kapacity nemotorovej dopravy (predovšetkým cyklistickej dopravy) na celkovom počte prepravených osôb**, kód výzvy: **IROP-PO7-SC72-2021-74** a z vlastných finančných prostriedkov objednávateľa.

Článok 2

Úvodné ustanovenia

2.1 Objednávateľ je vlastníkom a oprávneným užívateľom objektov a priestorov, v ktorých bude zhotoviteľ realizovať dielo definované v Článku 3 zmluvy (ďalej len „Stavenisko“).

2.2 Stavba bude umiestnená na p. č. C KN 5000/1, 4105/1, 4107/2, 4108/1, 4719, 4955/1, 4765/2; k. ú. Humenné.

2.3 Zhotoviteľ:

- (i)** vyhlasuje, že je spoločnosťou, ktorej predmetom podnikania je stavebná činnosť a je oprávnený uzavrieť túto zmluvu;
- (ii)** vyhlasuje, že je spoločnosťou odborne spôsobilou na vykonanie diela v zmysle príslušných platných všeobecne záväzných právnych predpisov a technických noriem Slovenskej republiky a Európskej únie;
- (iii)** je povinný dodržiavať všetky príslušné platné všeobecne záväzné právne predpisy a technické normy Slovenskej republiky a/alebo Európskej únie vzťahujúce sa na vykonanie diela, a to najmä, nie však výlučne, zákon č. 50/1976 Zb. o územnom plánovaní a stavebnom poriadku (Stavebný zákon) v platnom znení;
- (iv)** potvrdzuje, že disponuje a/alebo má k dispozícii také odborné, technické a iné kapacity, ktoré mu umožnia riadne vykonanie diela podľa podmienok a požiadaviek tejto zmluvy;
- (v)** potvrdzuje a zodpovedá za to, že zhotoviteľ a rovnako všetci jeho subdodávatelia disponujú a za podmienok tejto zmluvy sa preukážu všetkými licenciami, osvedčeniami, povoleniami a živnostenskými oprávneniami potrebnými pre vykonávanie všetkých prác a dodávok pri realizácii diela v súlade s touto zmluvou.

Článok 3

Predmet zmluvy

3.1 Predmetom tejto zmluvy je zhotovenie diela: **„Lávka pre peších a cyklistov cez rieku Laborec v Humennom“** (ďalej len „Dielo“) v špecifikácii a v rozsahu prác a dodávok podľa cenovej ponuky zhotoviteľa zo dňa 17.06.2022, ktorá tvorí vo forme Prílohy č. 1 nedeliteľnú súčasť tejto zmluvy, v rozsahu opísanom a špecifikovanom touto zmluvou vrátane jej príloh a podľa v zmluve uvedených požiadaviek na Dielo.

3.2 Zhotoviteľ sa zaväzuje vo vlastnom mene a na vlastnú zodpovednosť riadne a včas zhotoviť a objednávateľovi odovzdať úplné a funkčné Dielo a objednávateľ sa zaväzuje takéto úplné a funkčné Dielo

prevziať a poskytnúť zhotoviteľovi nevyhnutnú súčinnosť v súlade so zmluvou a zaväzuje sa uhradiť zhotoviteľovi cenu Diela v zmysle tejto zmluvy.

3.3 Dielo bude realizované podľa spracovanej stavebno-technickej dokumentácie vzťahujúcej sa k Dielu bližšie špecifikovanej touto zmluvou. Zhotoviteľ je oprávnený použiť tieto podklady a dokumentáciu pre realizáciu Diela výhradne pre účely plnenia tejto zmluvy. Stavebno-technickou dokumentáciou k Dielu sa rozumie najmä/ale nie výlučne:

- (i) Projektová dokumentácia,
- (ii) Výkaz výmer,
- (iii) Vyjadrenia dotknutých orgánov verejnej správy k uskutočneniu Diela,
- (iv) Iná dokumentácia spôsobilá pre ustanovenie podmienok plnenia Diela.

3.4 Zhotoviteľ sa zaväzuje, že Dielo bude zhotovené v súlade so zmluvou, projektovou dokumentáciou k Dielu a výkazom výmer, ktoré spolu tvoria vo forme Prílohy č. 2 nedeliteľnú súčasť zmluvy (ďalej len „Projektová dokumentácia“ a „Výkaz výmer“), ďalej v súlade s pokynmi objednávateľa a/alebo ním splnomocneného zástupcu.

3.5 Realizácia Diela (resp. dotknutej časti Diela) bola príslušnými orgánmi verejnej správy povolená na základe stavebného povolenia (ďalej len „Stavebné povolenie“) alebo ohlásenia stavebných úprav.

3.6 Zhotoviteľ na základe zmluvy zabezpečí realizáciu Diela v súlade s platnými právnymi predpismi Slovenskej republiky a s platnými technickými a technologickými normami.

3.7 Zhotoviteľ potvrdzuje, že sa pred uzavretím tejto zmluvy riadne a s odbornou starostlivosťou oboznámil s Projektovou dokumentáciou a s podrobným Výkazom výmer. Zhotoviteľ súčasne prehlasuje a potvrdzuje, že cena Diela ako aj ďalšie podmienky realizácie Diela boli stanovené aj s ohľadom na možné odlišné (nedostatočné) prípadne alternatívne určenie postupov a/alebo materiálov a/alebo technológií obsiahnutých v Projektovej dokumentácii a/alebo Výkaze výmer, pričom tieto nedostatky budú počas realizácie Diela odstránené zhotoviteľom v rozsahu ceny Diela podľa tejto zmluvy.

3.8 Zhotoviteľ súčasne prehlasuje a potvrdzuje, že:

- (i) po posúdení všetkých podmienok a dostupnej dokumentácie je Dielo v zmysle Projektovej dokumentácie, Výkazu výmer a požiadaviek objednávateľa stavebno-technicky realizovateľné ako celok;
- (ii) ku dňu uzavretia zmluvy mu je známe technické riešenie Diela ako celku, preštudoval si všetky zverejnené doklady a dokumentáciu k Dielu a má tak všetky potrebné údaje súvisiace s realizáciou Diela za ním stanovenú cenu Diela.

3.9 Zhotoviteľ pred podpisom zmluvy zvážil a odborne posúdil všetky riziká spojené s realizáciou Diela, zobral do úvahy rozsah potrebných materiálov, prác a služieb potrebných na dokončenie Diela ako celku (materiály, transport, energie, náklady na zariadenia a stroje, údržba prístupových ciest, náklady na odstránenie odpadov, náklady na robotníkov, odborne spôsobilé osoby, profesne špecializované osoby ako aj ostatné náklady súvisiace s realizáciou Diela) a tieto zahrnul do ceny Diela.

3.10 Zhotoviteľ sa zaväzuje použiť na vykonanie Diela len také materiály a zariadenia, ktoré majú platné certifikáty kvality a spĺňajú podmienky kladené na stavebné materiály daného typu príslušnými všeobecne záväznými predpismi. Zhotoviteľ nepoužije žiadne materiály, zariadenia, technológie alebo technické riešenia, ktoré by boli odlišné od podkladov poskytnutých alebo schválených objednávateľom, pokiaľ takáto zmena

nebude najskôr písomne schválená stavebným dozorom objednávateľa zápisom v stavebnom denníku v súlade s podmienkami dohodnutými v tejto zmluve. Pokiaľ na niektorú dodávku alebo jej časti neboli dohodnuté osobitné technické podmienky pre voľbu materiálov a výrobkov určených k vykonaniu Diela, musia dosahovať vlastnosti a technické a technologické parametre určené Projektovou dokumentáciou a príslušnými právnymi normami.

Článok 4

Podmienky prevzatia staveniska a realizácie diela

4.1 Podmienky prevzatia Staveniska a termín realizácie Diela 4.1 Zmluvné strany sa dohodli, že vykonanie Diela bude zhotoviteľ realizovať na základe časového plánu a harmonogramu stavebných prác (ďalej len „Časový harmonogram“) spracovaného za podmienok podľa tejto zmluvy, pričom zhotoviteľ spracuje Časový harmonogram a v súlade s ním riadne vykoná a odovzdá Dielo objednávateľovi. Časový harmonogram začína plynúť odo dňa odovzdania staveniska a končí sa dňom odovzdania a prevzatia ukončeného Diela. Zhotoviteľ na základe písomného doručenia "Výzvy na prevzatie Staveniska" zo strany objednávateľa prevezme Stavenisko, pričom jeho prevzatie zmluvné strany potvrdia zápisnicou o odovzdaní a prevzatí Staveniska podpísanou zástupcami oboch zmluvných strán. Pre vylúčenie pochybností sa má za to, že všetky taxatívne stanovené/dojednané lehoty podľa tejto zmluvy, ktoré sú pre plnenie/splnenie povinnosti zo strany zhotoviteľa alebo sú pre úkon akceptácie a/alebo potvrdenia a/alebo rozhodnutia zo strany objednávateľa ustanovené/dojednané touto zmluvou, sú súčasťou Časového harmonogramu a v maximálnej dĺžke plynutia času započítané do Časového harmonogramu predloženého zhotoviteľom a o tieto sa Časový harmonogram nemôže predlžovať.

4.2 Zhotoviteľ je povinný zhotoviť Dielo podľa:

- (i) oceneného Výkazu výmer doplnenom zhotoviteľom o všetky ceny jednotlivých položiek uvedených vo Výkaze výmer na základe podkladov poskytnutých objednávateľom;
- (ii) podrobného Časového harmonogramu zhotovenia Diela rozpracovanom na jednotlivé týždne uskutočnenia prác v nadväznosti na dodržanie technologických postupov podľa platnej legislatívy Slovenskej republiky a platných technických noriem; časový harmonogram je zhotoviteľ povinný predložiť po jednotlivých stavebných oddieloch s uvedením technologických postupov uskutočňovaných prác;
- (iii) podľa položkového rozpočtu každej činnosti/pracovného úkonu na jednotlivé dni uskutočnenia prác.

4.3 Zhotoviteľ je povinný prevziať Stavenisko od objednávateľa najneskôr do siedmich (7) kalendárnych dní odo dňa písomného doručenia "Výzvy na prevzatie Staveniska", ktorá bude zhotoviteľovi zaslaná objednávateľom. O odovzdaní a prevzatí Staveniska spíšu Zmluvné strany zápis.

4.4 Zhotoviteľ je povinný začať s výkonom stavebných prác na zhotovenie Diela najneskôr do siedmich (7) kalendárnych dní odo dňa prevzatia Staveniska, pokiaľ si objednávateľ so zhotoviteľom písomne nedohodnú iný termín začatia prác.

4.5 Zhotoviteľ je povinný Stavenisko označiť na vlastné náklady a v súlade so všeobecne záväznými právnymi predpismi. Od odovzdania Staveniska zodpovedá za Stavenisko zhotoviteľ.

Článok 5

Cena diela a platobné podmienky

5.1 Cena Diela je stanovená vzájomnou dohodou zmluvných strán podľa zákona č. 18/1996 Z. z. o cenách v znení neskorších predpisov nasledovne:

Cena bez DPH:	1.577.879,95	EUR
DPH:	315.575,99	EUR
Cena celkom vrátane DPH:	1.893.455,94	EUR

slovom: miliónosemstodeväťdesiattritisícštyristopäťdesiatpäť eur a deväťdesiatštyri eurocentov vrátane DPH.

5.2 Cena Diela zahrňuje všetky náklady zhotoviteľa pri vykonávaní Diela podľa Projektovej dokumentácie, Výkazu výmer a ostatnej stavebno-technickej dokumentácie k Dielu až do doby odovzdania Diela ako celku objednávateľovi, a to najmä/ ale nie výlučne:

(i) všetky materiálové, dopravné a vedľajšie materiálové náklady, príslušenstvo, stroje, prístroje, nástroje a stavebné pomocné materiály, ktoré sú potrebné na vykonanie prác, náklady na bezpečnosť majetku a nákladov na dočasné napojenie elektriny, vody a kanalizácie, telefónneho a iného dočasného spojenia výlučne pre účely zhotovovania Diela, (ktoré zriadi a odstráni zhotoviteľ) a to vrátane nákladov na ich prevádzku výlučne na účely zhotovovania Diela, náklady na zabezpečenie bezpečnosti a ochrany zdravia pri práci podľa príslušných predpisov (BOZP);

(ii) náklady na vyloženie, skladovanie materiálov;

(iii) náklady na všetky bezpečnostné opatrenia do doby prevzatia dokončeného Diela objednávateľom, náklady na zabezpečenie dokladovej časti v dvoch vyhotoveniach v slovenskom jazyku, a to konkrétne v prípade zmien Diela projekty skutočného vyhotovenia, ďalej certifikáty, doklady o odvoze a likvidácii stavebnej sute, revízne správy, záručné listy v kópii, doklady o vykonaní tlakových a tesnostných skúšok, návody na obsluhu a údržbu technologických zariadení, doklady a certifikáty na akúkoľvek časť Diela, pokiaľ sa takéto doklady v súlade so všeobecne záväznými právnymi predpismi alebo technickými normami a stavebným konaním vyžadujú;

(iv) náklady spojené s poskytnutím záruky na realizované Dielo, v dôsledku porušenia povinnosti zhotoviteľom;

(v) vypratanie Staveniska a odvoz stavebného odpadu a sute, náklady na geodetické vytýčenie pre účely vytyčovania realizácie Diela a porealizačné geodetické zameranie stavby Diela;

(vi) náklady na poistenie Diela;

(vii) náklady spojené s dovozom materiálov a výrobkov zo zahraničia, (vrátane colných a iných poplatkov), dopravných nákladov, certifikácie výrobkov a materiálov;

(viii) náklady na vykonanie všetkých potrebných skúšok k realizácií, prevádzke a odovzdaní Diela, aj keď nie sú uvedené v položkovitom rozpočte, ktorý tvorí prílohu k tejto ZoD; (zaťažovacia skúška mikropilót – systémových mikropilót)

(ix) náklady na ochranu a stráženie Staveniska;

(x) náklady na výkonovú bankovú záruku počas realizácie Diela a prípadnú bankovú záruku garantujúcu kvalitu Diela počas plynutia záručnej lehoty;

(xi) náklady na akékoľvek vedľajšie rozpočtové náklady (najmä/ale nie výlučne mimo Stavenisková doprava, územné vplyvy, prevádzkové vplyvy);

(xii) náklady na projekt dočasného dopravného značenia ak bude potrebný pre realizáciu Diela alebo jeho časti;

(xiii) náklady na zriadenie staveniska a náklady na zariadenie mobilných chemických suchých WC;

- (xiv)** vytýčenie všetkých existujúcich podzemných inžinierskych sietí, v rozsahu podľa ich aktuálneho zakreslenia, ktoré poskytne objednávateľ zhotoviteľovi najneskoršie pri odovzdaní Staveniska;
- (xv)** náklady na pravidelné čistenie komunikácií, ak došlo k ich znečisteniu stavebnými a/alebo dopravnými mechanizmami zhotoviteľa a/alebo subdodávateľov pri zhotovovaní Diela a náklady na prípadné proti prašné opatrenia;
- (xvi)** akékoľvek náklady na školenia a zaučenie prevádzkového technika (technikov) počas kompletizačných prác technológie a príprav na skúšky;
- (xvii)** náklady spojené s prípadným prenájmom nehnuteľností potrebných na zriadenie Staveniska;
- (xviii)** náklady spojené s požadovaným stiahnutím, uložením a vrátením ornice na Stavenisko;
- (xix)** akékoľvek iné náklady, ktoré vzniknú zhotoviteľovi pri realizácii Diela podľa zmluvy.

5.3 Zhotoviteľ vyhlasuje, potvrdzuje a zaručuje, že zhotoviteľom predložená cenová kalkulácia – cena Diela je úplná, maximálna a záväzná, a to s odkazom na uplatnenie bodu 3.7 a 3.8 tejto zmluvy, teda aj v prípade vzniku potreby takých činností, ktoré sú potrebné pre technické riešenie a uskutočnenie Diela ako celku. Zhotoviteľ v tejto súvislosti prehlasuje, že ním ponúknutá cena Diela bola tvorená tak, že zohľadnila všetky pravidlá pre tvorbu ceny podľa rozpočtu, ktorý je úplný a záväzný. V prípade sporu sa má za to, že zhotoviteľ získal všetky informácie a v ponúknutej pevnej cene Diela ich zohľadnil. Zhotoviteľ sa nemôže dovoliavať zvýšenia ceny najmä/nie výlučne z dôvodu, že mu neboli známe alebo poskytnuté všetky potrebné informácie a podklady a súhlasí s prevzatím úplnej zodpovednosti za riadne a včasné dokončenie Diela za ním ponúknutú cenu Diela, s výnimkou aplikácie Článku 7. tejto zmluvy. Zmluvné strany sa dohodli, že v prípade ak sa niektoré práce podľa Výkazu výmer nevykonajú alebo vykonajú v menšom rozsahu, zhotoviteľ tieto nevykonané práce nebude objednávateľovi fakturovať. Cena Diela môže byť zvýšená výlučne po predchádzajúcej písomnej dohode zmluvných strán.

5.4 Zmluvné strany sa dohodli, že zhotoviteľ nie je bez predchádzajúceho písomného súhlasu objednávateľa oprávnený postúpiť akúkoľvek pohľadávku voči objednávateľovi na tretiu osobu. Zmluvné strany sa tiež dohodli, že zhotoviteľ nie je oprávnený jednostranne započítať akúkoľvek svoju pohľadávku voči pohľadávke objednávateľa.

5.5 Zmluvné strany sa dohodli, že objednávateľ uhradí cenu Diela na základe faktúr, vystavených zhotoviteľom priebežne v minimálnej výške 15 % ceny Diela bez DPH na základe reálne vykonaných a objednávateľom prevzatých prác, pričom podkladom pre každú vystavenú faktúru bude súpis vykonaných prác za príslušný mesiac, potvrdený oboma zmluvnými stranami v súlade s bodom 5.6 tohto článku.

5.6 Podmienky fakturácie:

- (i)** zhotoviteľ je oprávnený fakturovať iba skutočne vykonané práce;
- (ii)** faktúra musí byť dokladovaná všetkými súpsmi vykonaných prác, fotodokumentáciou vykonaných prác a dodávok, kópiou stavebného denníka, ktoré budú odsúhlasené oboma zmluvnými stranami priebežne počas doby realizácie Diela, a to vždy za každé fakturované obdobie v súlade s týmto bodom zmluvy;
- (iii)** súpis vykonaných prác za každé fakturované obdobie je zhotoviteľ povinný predkladať objednávateľovi najneskôr do 5 dní od konca fakturovaného obdobia. K súpisu vykonaných prác za každé fakturované obdobie bude vždy priložený zisťovací protokol. Objednávateľ sa musí do siedmich (7) pracovných dní odo dňa doručenia súpisu vykonaných prác vyjadriť k predloženému súpisu vykonaných prác (ďalej len „Súpis vykonaných prác“). Ak sa Objednávateľ v danej lehote k predloženému Súpisu vykonaných prác nevyjadrí, márnym uplynutím dohodnutej lehoty platí, že s jeho obsahom bez výhrad súhlasí (dohodnutá fikcia súhlasu);

(iv) v prípade ak objednávateľ preukáže, že sa z objektívnych príčin nemohol k Súpisu vykonaných prác vo vyššie uvedenej lehote vyjadriť, námietky, ktoré by mohol uplatniť voči Súpisu vykonaných prác mu zostávajú zachované;

(v) všetky Súpisy vykonaných prác predložené zhotoviteľom, musia byť členené podľa položiek, množstva a zoznamu prác;

(vi) v prípade, že faktúra bude vystavená bez predloženia Súpisov vykonaných prác a/alebo vo výške nad rámec Súpisov vykonaných prác a/alebo nad rámec skutočného rozsahu vykonaných prác a/alebo v rozdielnej výške súm jednotkových položiek prác a dodávok ako uvedených vo Výkaze výmer, a to aj titulom neúmyselného konania/omylu v konaní zhotoviteľa, nie je faktúra spôsobilá na jej úhradu (vylúčenie omeškania s úhradou ceny Diela na strane objednávateľa) a objednávateľ je oprávnený uplatniť voči zhotoviteľovi sankčný postih podľa tejto zmluvy a v prípade opakovaného takéhoto konania na strane zhotoviteľa sa uvedené považuje za podstatné porušenie tejto zmluvy (opakovaným konaním sa rozumie konanie min. 2 a viackrát);

(vii) faktúra vrátane Súpisu vykonaných prác musí spĺňať všetky riadne náležitosti daňového dokladu a musí byť vystavená tak, aby bolo možné vykonať jej vecnú a finančnú kontrolu. Vo faktúre musia byť uvedené informácie súvisiace so spolufinancovaním Diela podľa Článku 20, bodu 20.1 tejto zmluvy, ktoré objednávateľ oznámi zhotoviteľovi. Lehota splatnosti faktúry je **šesťdesiat (60) kalendárnych dní** odo dňa jej doručenia objednávateľovi;

(viii) Zhotoviteľ je vlastníkom zabudovaných a fakturovaných materiálov a tovarov (t.j. všetky fakturované tovary a materiály sú zbavené práv tretích strán);

(ix) Zhotoviteľ berie na vedomie, že dielo je financované zo štrukturálnych fondov Európskej únie prostredníctvom Integrovaného regionálneho operačného programu (ďalej len „IROP“), kód výzvy: IROP-PO7-SC72-2021-74 na základe Zmluvy o poskytnutí nenávratného finančného príspevku (ďalej len „NFP“) uzatvorenej medzi objednávateľom a poskytovateľom NFP a to kombináciou pred financovania a refundácie podľa poskytovateľa NFP;

(x) Zmluvné strany berú na vedomie, že cena za Dielo bude uhradená na základe Zmluvy o poskytnutí NFP a faktúry budú uhradené zhotoviteľovi po pripísaní NFP na účet objednávateľa. Zmluvné strany sa ďalej dohodli, že objednávateľ nie je po uplynutí lehoty splatnosti faktúry pre účely uplatnenia úrokov z omeškania v omeškaní s jej úhradou zhotoviteľovi, ak mu v lehote splatnosti faktúry neboli na účet poskytovateľom NFP pripísané finančné prostriedky podľa prvej vety.

5.7 Zhotoviteľ predloží konečnú faktúru do pätnástich (15) kalendárnych dní odo dňa podpisu Preberacieho protokolu diela, ďalej len „Preberacieho protokolu“ objednávateľom a po odstránení všetkých väd a nedorobkov Diela. Súčasťou faktúry bude aj záverečné zúčtovanie stavby Diela. Podmienkou zaplataenia faktúry je aj splnenie všetkých povinností zhotoviteľa vo veci predloženia predpísanej a dohodnutej dokladovej časti Diela.

5.8 Pre účely tohto článku zmluvy sa faktúra zhotoviteľa považuje za zaplatenú okamihom odpísania príslušnej (oprávnenej) peňažnej sumy z účtu objednávateľa v prospech zhotoviteľa.

5.9 Doložka o zákonnej povinnosti prenesenia daňovej povinnosť v prípade, ak je zhotoviteľ platcom DPH: Pre postup zmluvných strán pri uplatnení platobných podmienok a úhrade ceny plnenia alebo jej časti podľa tejto zmluvy sa uplatňuje prenos daňovej povinnosti zo zhotoviteľa (poskytovateľa zdaniteľného plnenia) na objednávateľa (príjemcu zdaniteľného plnenia) v zmysle v zmysle § 69 ods. 12 písm. j) zákona č. 222/2004 Z. z. o dani z pridanej hodnoty v platnom znení. Zhotoviteľ je povinný vystaviť faktúru podľa tejto zmluvy na sumu bez DPH s doložkou „Uplatňuje sa prenesenie daňovej povinnosti na objednávateľa v zmysle § 69 ods. 12 písm. j) zákona č. 222/2004 Z. z. o dani z pridanej hodnoty v platnom znení.“

Článok 6

Bankové záruky

6.1 Zhotoviteľ je povinný najneskôr ku dňu uzatvorenia (podpisu) zmluvy odovzdať objednávateľovi „Bankovú záruku za riadne vykonanie Diela“ na zabezpečenie riadneho plnenia Diela, a to pre prípad, že zhotoviteľ nebude plniť svoje povinnosti podľa tejto zmluvy a objednávateľovi voči nemu vznikne nárok a/alebo pohľadávka (ďalej v tomto bode len „banková záruka“). Banková záruka bude zhotoviteľom vystavená v prospech objednávateľa „bez výhrad“, bude vystavená bankou podľa zákona č. 483/2001 Z. z. o bankách v platnom znení, bude obsahovať záväzok, že v lehote 15 dní po doručení písomnej žiadosti objednávateľa na zaplatenie, zaplatí banka akúkoľvek sumu až do výšky 10 % z ceny Diela bez DPH v období medzi prevzatím Staveniska a podpisom Preberacieho protokolu. Objednávateľ je oprávnený použiť bankovú záruku alebo jej časť v prípade, ak zhotoviteľ poruší/nesplní niektorú svoju zmluvnú povinnosť, nespĺní povinnosť uhradiť peňažné záväzky vrátane zmluvných pokút a sankcií za nedodržanie/nesplnenie/porušenie zmluvných povinností, najmä/ale nie výlučne vo veciach vyhradenej kvality Diela, termínu riadneho dokončenia Diela a/alebo nedodržanie termínu na odstránenie zistených nedorobkov a väd Diela v čase jeho plnenia zo strany zhotoviteľa, po zdokladovaní ich preukázateľnosti a vopred písomnom upozornení zhotoviteľa, ktorý si svoj záväzok nespĺní ani v primeranej lehote na nápravu. V prípade využitia bankovej záruky alebo jej časti objednávateľom, bude zhotoviteľ bez zbytočného odkladu povinný doplniť bankovú záruku do plnej výšky, t.j. 10 % z ceny Diela bez DPH, a to najneskôr do 15 dní od doručenia výzvy objednávateľa na jej doplnenie. V prípade riadneho ukončenia zmluvy sa banková záruka vráti zhotoviteľovi do 30 dní po odovzdaní a prevzatí ukončeného Diela.

6.2 Zhotoviteľ je povinný najneskôr ku dňu podpísania Preberacieho protokolu odovzdať objednávateľovi záručnú listinu – doklad preukazujúci poskytnutie bankovej záruky, obsahom ktorej bude záväzok všeobecne akceptovateľnej banky uspokojiť objednávateľa do výšky akejkoľvek splatnej peňažnej pohľadávky objednávateľa voči zhotoviteľovi z titulu zodpovednosti zhotoviteľa za vady Diela podľa tejto zmluvy alebo v súvislosti s ňou a to vo výške 5 % z ceny Diela (bez DPH); plnenie banky z uvedenej bankovej záruky môže byť podmienené len doručením písomnej výzvy objednávateľa na plnenie vo výške peňažnej sumy určenej objednávateľom (požiadavky banky na formálne náležitosti výzvy ako napr. osvedčenie pravosti podpisov alebo predloženie výpisu z obchodného registra objednávateľa sa nepovažujú za podmienenie plnenia banky z bankovej záruky) (ďalej len „garančná banková záruka“). O uplatnení si nároku na plnenie z garančnej bankovej záruky voči banke objednávateľ zhotoviteľa bezodkladne informuje.

6.3 Garančná banková záruka musí trvať po celú záručnú dobu podľa Článku 12, bodu 12.3 tejto zmluvy (60 mesiacov) plus pätnásť (15) dní a nesmie byť po uvedenú dobu odvolateľná. Zhotoviteľ je povinný do tridsiatich (30) dní po každom čerpaní garančnej bankovej záruky objednávateľom doplniť garančnú bankovú záruku do jej pôvodnej výšky. Doplnením garančnej bankovej záruky podľa predchádzajúcej vety sa rozumie (na základe dohody s bankou):

- a) rozšírenie garančnej bankovej záruky na jej pôvodnú výšku, alebo
- b) zriadenie novej garančnej bankovej záruky,

pričom zhotoviteľ alebo banka doručí objednávateľovi záručnú listinu, ktorou bola garančná banková záruka rozšírená alebo opätovne zriadená.

6.4 Banka sa zaväzuje predĺžiť platnosť garančnej bankovej záruky v prípade predĺženia záručnej doby, spôsobeného neplnením záväzkov zhotoviteľa voči objednávateľovi vyplývajúcich zo zmluvy a to na celú dobu trvania predĺženej záručnej doby.

Článok 7

Naviac práce

7.1 Naviac práce predstavujú práce nad rámec dojednaný v zmluve, pričom pre vylúčenie pochybností sa má za to, že naviac práce sú výlučne práce neobsiahnuté v Projektovej dokumentácii a/alebo vo Výkaze výmer, pričom prednosť pri identifikovaní naviac prác má výkresová časť Projektovej dokumentácie pred Výkazom výmer. Zistené a identifikované naviac práce, ktoré sa nenachádzajú vo výkresovej časti Projektovej dokumentácii a/alebo vo Výkaze výmer, sa ocenia dotknutým rozpočtovým stavebným softvérom použitým zhotoviteľom a ekonomickým postupom aplikovaným zhotoviteľom pri vyplnení Výkazu výmer podľa tejto zmluvy.

7.2 Naviac práce je možné vykonávať iba na základe postupov upravujúcich všeobecne záväznú právne predpisy, a to najmä/nie výlučne Zákon o verejnom obstarávaní a súčasne tak na základe predchádzajúceho písomného súhlasu objednávateľa, ktorý bude vydaný na základe predloženej písomnej ponuky zhotoviteľa. Súčasťou ponuky zhotoviteľa na vykonanie naviac prác musí byť uvedenie všetkých skutočností, ktoré by v súvislosti s realizáciou naviac prác mohli ovplyvniť priebeh výstavby a vyvolať prípadné ďalšie naviac náklady, vrátane prípadného vyčíslenia úspor iných prác a výkonov, ktoré by realizácia naviac prác mohla vyvolať alebo priamo, prípadne nepriamo ovplyvniť. Všetky naviac práce budú evidované v stavebnom denníku s vyznačením, že sa jedná o naviac práce. Súhlas objednávateľa s vykonávaním naviac prác podľa tohto článku zmluvy môže byť daný (i) podpísaným zápisom oprávneného zástupcu objednávateľa do stavebného denníka alebo (ii) písomnou objednávkou objednávateľa alebo (iii) uzatvorením Dodatku k zmluve. Bez niektorej z vyššie uvedených foriem akceptácie zo strany objednávateľa nie je zhotoviteľ oprávnený naviac práce vykonať. Potreba Naviac Prác musí byť v deň ich zistenia oznámená stavebnému dozoru. Zhotoviteľ berie na vedomie, že lehota na schválenie dodatku zo strany Poskytovateľa je 15 pracovných dní a preto je povinný oznamovať objednávateľovi všetky potreby zmien v dostatočnom časovom predstihu v súlade s Článkom 5, bodom 5.3 zmluvy.

7.3 Faktúra za vykonané naviac práce bude podľa vykonaných prác vystavená najskôr spolu s poslednou Faktúrou za Dielo a Objedávateľ je povinný takto vystavenú faktúru Zhotoviteľovi uhradiť v súlade s podmienkami fakturácie dohodnutými v Zmluve.

7.4 Na naviac práce po ich schválení uzavrú Zmluvné strany Dodatok k Zmluve podľa aktuálne platných pravidiel uvedených v Systéme EŠIF a podmienok uvedených v Zmluve o poskytnutí NFP a VZP na ktoré zmluva o NFP odkazuje. V prípade, ak naviac práce požadované Objedávateľom majú zásadný vplyv na termíny uvedené v Časovom harmonograme, pričom zásadným vplyvom sa rozumie potreba na ich zrealizovanie viac ako 5 pracovných dní, Zmluvné strany pristúpia k posunutiu termínu výstavby o počet dní potrebných na zrealizovanie vzniknutých naviac prác.

Článok 8

Osobitné/odborné podmienky realizácie Diela a podmienky odbornej spôsobilosti

8.1 Zhotoviteľ je povinný zabezpečiť Stavenisko tak, aby počas výkonu prác a tiež v období pracovného pokoja, na stavbe nedošlo k poškodeniu života, zdravia a majetku tretích osôb.

8.2 Zmluvné strany sa zaviazali, že budú vzájomne spolupracovať a poskytnú si vzájomnú súčinnosť pri riešení konkrétnych technických otázok a problémov, ktoré vzniknú počas realizácie Diela, najmä vzhľadom

na ich možný vplyv na výšku ceny Diela.

8.3 Objednávateľ je oprávnený nechať sa zastupovať stavebným dozorom, konzultantskou spoločnosťou alebo generálnym projektantom. Rozsah práv a povinností každého zástupcu objednávateľa bude presne vymedzený v písomnom plnomocenstve.

8.4 Na účely plnenia predmetu tejto Zmluvy stavbyvedúcim zhotoviteľa, ktorým zhotoviteľ preukazoval v pozícii uchádzača splnenie podmienok účasti bude: **Ing. Richard Klimecký**.

V prípade zmeny v osobách osobitne zodpovedných za plnenie Zmluvy písomne informovať Objednávateľa o tejto skutočnosti, pričom zmena je účinná jej písomným odsúhlasením zo strany technického dozora investora stavby v stavebnom denníku. Písomne odsúhlasená osoba stavbyvedúceho je poverená výkonom funkcie až do doby ukončenia platnosti tejto zmluvy, resp. do doby odsúhlasenia novej zmeny uvedenej osoby; nový stavbyvedúci musí spĺňať podmienky účasti podľa ust. § 34 ods. 1 ZVO určené pre činnosť stavbyvedúceho, ktorých splnenie preukazoval zhotoviteľ vo verejnom obstarávaní; súhlas zo strany technického dozora investora stavby nezbavuje zhotoviteľa povinnosti a zodpovednosti za činnosti stavbyvedúceho a objednávateľ má právo požiadať zhotoviteľa o zmenu stavbyvedúceho vybratého zhotoviteľom, ak nový stavbyvedúci nespĺňa uvedené podmienky účasti; ak bude osoba stavbyvedúceho v postavení tretej osoby, a teda jej kapacity budú použité na preukázanie technickej spôsobilosti alebo odbornej spôsobilosti, musí preukázať okrem vyššie uvedeného aj splnenie podmienok účasti týkajúce sa osobného postavenia a nesmú i nej existovať dôvody na vylúčenie podľa § 40 ods. 6 písm. a) až h) a ods. 7, oprávnenie dodávať tovar, uskutočňovať stavebné práce alebo poskytovať službu preukazuje vo vzťahu k tej časti predmetu zákazky, na ktorú boli kapacity uchádzača poskytnuté.

8.5 V prípade, ak objednávateľ organizuje koordinačné porady a kontrolné dni, je Zhotoviteľ povinný sa týchto zúčastniť, a to prostredníctvom stavbyvedúceho, prípadne ďalších splnomocnených zástupcov zhotoviteľa. Miesto a termín konania koordinačných porád a kontrolných dní je objednávateľ povinný oznámiť zhotoviteľovi písomne, najmenej dva (2) pracovné dni vopred, pokiaľ sa zmluvné strany nedohodnú inak.

8.6 Do stavebného denníka sa zapisujú všetky rozhodujúce skutočnosti týkajúce sa realizácie Diela najmä/nie výlučne uvedené denné skutočnosti: dátum a čas začatia stavebných prác, počet zamestnancov zhotoviteľa vrátane ich kvalifikácie nasadených na každej dennej pracovnej zmene, zoznam strojového vybavenia použitého na každej dennej pracovnej zmene, uvedie sa rozsah vykonaných prác, pričom v prípade realizácie prác prostredníctvom subdodávateľa pre každé príslušné plnenie sa okrem uvedených skutočností zapíše aj obchodné meno a IČO každej osoby subdodávateľa realizujúceho príslušné práce na Stavenisku v príslušnej pracovnej zmene, pričom pre vylúčenie pochybností pri aplikácii ustanovenia tohto bodu sa oprávneným subdodávateľom rozumie výlučne osoba definovaná v bode 2.3 (v) tejto zmluvy. Zástupca zhotoviteľa umožní prístup stavebnému dozoru objednávateľa k denným záznamom v stavebnom denníku na posúdenie a vyjadrenie zástupcovi objednávateľa najneskôr nasledujúci pracovný deň ráno, pričom v prípade zaznamenania udalosti vyžadujúcej okamžité riešenie je zástupca zhotoviteľa povinný bezodkladne oboznámiť aj stavebný dozor objednávateľa na stavbe. Zástupca objednávateľa je povinný najneskôr do troch (3) pracovných dní odo dňa vykonania záznamu v stavebnom denníku poznačiť v ňom svoj súhlas, prípadne nesúhlas, s obsahom predloženého denného záznamu a to aj s uvedením dôvodu nesúhlasu. V prípade, ak sa objednávateľ v stanovenej lehote k záznamu zhotoviteľa nevyjadrí, platí, že so záznamom súhlasí. Stavebný denník sa bude viesť do doby prevzatia Diela objednávateľom a v prípade zistenia vád alebo nedorobkov až do ich riadneho odstránenia zo strany zhotoviteľa. Stavebný denník musí byť na stavbe Diela trvalo prístupný objednávateľovi a/alebo zástupcovi objednávateľa. Zápisy do stavebného denníka budú oprávnené vykonávať nasledovné osoby, a to najmä:

- (i) Stavbyvedúci zhotoviteľa;
- (ii) Stavebný dozor objednávateľa a jeho poverený zástupca;
- (iii) Projektant;
- (iv) Geodet a kartograf Diela;
- (v) Štatutárne orgány oboch zmluvných strán;
- (vi) Zástupcovia oprávnených osôb podľa bodu 21.3 zmluvy;
- (vii) Zástupcovia príslušných orgánov štátneho dozoru a štátneho stavebného dohľadu.

8.7 Zhotoviteľ je povinný vopred písomne alebo zápisom v stavebnom denníku vyzvať objednávateľa na vykonanie kontroly prác, ktoré v ďalšom pracovnom postupe budú zakryté alebo sa stanú neprístupnými. Výzva musí byť doručená objednávateľovi najneskôr tri (3) pracovné dni vopred. Ak si zhotoviteľ túto svoju povinnosť nespĺní, je povinný na žiadosť objednávateľa tieto práce odkryť a zakryť na svoje náklady.

8.8 Zhotoviteľ je povinný chrániť Dielo a stavbu, v ktorej sa Stavenisko nachádza počas jeho realizácie a zabezpečiť hotové časti Diela ochrannými prostriedkami tak, aby nedošlo k ich zničeniu, poškodeniu alebo znehodnoteniu do doby odovzdania Diela objednávateľovi. Nebezpečenstvo vzniku škody na Diele prejde na objednávateľa dňom prevzatia Diela na základe podpísaného Preberacieho protokolu.

8.9 Zhotoviteľ je povinný zdokumentovať navrhované materiály a výrobky na vzorkách a predložiť v dostatočnom časovom predstihu v zmysle technologických postupov, dodávky a dohodnutého harmonogramu na odsúhlasenie dielenskú a montážnu dokumentáciu vybraných častí dodávok. Zhotoviteľ predloží dokumenty a podklady na schválenie najneskôr sedem (7) pracovných dní pred ich zabudovaním. Ak do šiestich (6) pracovných dní neobdrží zhotoviteľ písomné stanovisko – schválenie objednávateľom, má sa za to, že s tým objednávateľ súhlasí a schvaľuje. Zhotoviteľ nie je oprávnený pri realizácii Diela použiť náhradné materiály a výrobky oproti predpokladaným v Projektovej dokumentácii bez predchádzajúceho písomného súhlasu objednávateľa alebo oprávnenej osoby objednávateľa.

8.10 Objednávateľ môže požiadať zhotoviteľa, aby bezodkladne odvolal z práce na Diele akúkoľvek osobu pracujúcu pre zhotoviteľa alebo jeho subdodávateľa, ktorá podľa odborne ustáleného názoru/stanoviska objednávateľa zneužíva svoju funkciu alebo je nespôsobilá alebo je nedbalá pri riadnom plnení svojich povinností, alebo ktorej prítomnosť na Stavenisku je považovaná objednávateľom za nežiaducu, a tejto osobe nebude bez súhlasu objednávateľa umožnený prístup na Stavenisko. Osoba takto odvolaná z práce na Diele bude zhotoviteľom bez zbytočného odkladu nahradená inou osobou na náklady zhotoviteľa.

8.11 Objednávateľ môže preniesť ktorúkoľvek zo svojich povinností a právomoci na tretiu osobu a môže toto delegovanie kedykoľvek zrušiť. Toto delegovanie alebo zrušenie delegovania bude vykonané v písomnej forme a voči zhotoviteľovi nadobudne účinnosť po doručení zhotoviteľovi. Akékoľvek rozhodnutie, pokyn, kontrola, skúška, súhlas, schválenie alebo podobný akt uskutočňovaný touto osobou v súlade s delegovaním má rovnaký účinok, ako by ho uskutočnil objednávateľ sám.

8.12 Zhotoviteľ v plnom rozsahu zodpovedá za dodržiavanie právnych predpisov vzťahujúcich sa na bezpečnosť a ochranu zdravia pri práci a ochranu životného prostredia u svojich pracovníkov / iných osôb vykonávajúcich svoju činnosť pre zhotoviteľa / u pracovníkov svojich subdodávateľov / iných osôb vykonávajúcich svoju činnosť pre subdodávateľov Zhotoviteľa na Stavenisku a je povinný vykázať zo Staveniska osoby, ktoré odmietajú tieto podmienky dodržiavať alebo ich porušujú. Zároveň zabezpečí, aby všetci jeho pracovníci a pracovníci jeho subdodávateľov absolvovali právnymi predpismi ustanovené školenia alebo mali príslušné platné atesty a osvedčenia. Zhotoviteľ je povinný zabezpečiť svojim pracovníkom príslušné osobné

pracovné pomôcky. Zhotoviteľ bude v prípade nehody, pracovného úrazu alebo inej podobnej udalosti postupovať v súlade so všeobecne záväznými právnymi predpismi. Zároveň okamžite upovedomí objednávateľa, resp. oprávnenú osobu objednávateľa, na Stavenisku najmä o (i) pracovných úrazoch, (ii) škodách na vybavení a strojoch na stavbe a Stavenisku, (iii) škodách na životnom prostredí a (iv) požiaroch.

8.13 Zhotoviteľ sa zaväzuje, že u fyzických osôb prostredníctvom ktorých plní predmet tejto zmluvy neporuší zákaz nelegálneho zamestnávania podľa zákona č. 82/2005 Z. z. o nelegálnej práci a nelegálnom zamestnávaní a o zmene a doplnení niektorých zákonov v znení zákona č. 351/2015 Z. z. (ďalej len „zákon o nelegálnom zamestnávaní“). Za účelom kontroly dodržiavania tohto záväzku je objednávateľ oprávnený vyžiadať si od zhotoviteľa v nevyhnutnom rozsahu doklady a informácie, prostredníctvom ktorých mu zhotoviteľ dodáva prácu alebo poskytuje služby, ktoré sú potrebné na to, aby objednávateľ mohol skontrolovať, či zhotoviteľ neporušuje zákaz nelegálneho zamestnávania. Tieto doklady a informácie je zhotoviteľ povinný objednávateľovi poskytnúť bezodkladne, najneskôr do troch (3) pracovných dní od ich vyžiadania.

8.14 Zhotoviteľ zodpovedá za všetky pokuty a sankcie uložené objednávateľovi z dôvodu, že zhotoviteľ porušil zákaz nelegálneho zamestnávania alebo neposkytol objednávateľovi potrebnú súčinnosť podľa zákona o nelegálnom zamestnávaní.

8.15 Zhotoviteľ podpisom tejto zmluvy výslovne prehlasuje, že súhlasí s tým, že objednávateľovi nahradí škodu, ktorá bola spôsobená objednávateľovi porušením právnych povinností podľa zákona o nelegálnom zamestnávaní zo strany zhotoviteľa. Uložené pokuty, iné sankcie a spôsobenú škodu, ktoré objednávateľovi vznikli z vyššie uvedených dôvodov, zhotoviteľ uhradí objednávateľovi do pätnásť (15) dní odo dňa doručenia písomnej výzvy zo strany objednávateľa.

8.16 Objednávateľ, oprávnená osoba objednávateľa, resp. stavebný dozor objednávateľa je oprávnený dať pracovníkom zhotoviteľa / iným osobám vykonávajúcim svoju činnosť pre zhotoviteľa príkaz prerušiť práce, ak zodpovedný pracovník / iná osoba vykonávajúca svoju činnosť pre zhotoviteľa nie je dosiahnuteľná, alebo ak je ohrozená bezpečnosť vykonávaného Diela, život alebo zdravie osôb nachádzajúcich sa na Stavenisku, alebo ak hrozia iné vážne škody.

8.17 Pre účely tohto ustanovenia sa rozumie:

(i) „Nedostatkom“ odchýlka v kvalite, rozsahu alebo parametroch Diela alebo jeho častí, stanovených stavebno-technickou dokumentáciou, prípadne technickými normami požadovanými pre danú časť plnenia Diela;

(ii) „Chybou“ nevhodná povaha vecí plynúca zo stavebno-technickej dokumentácie alebo pokynov prevzatých alebo daných k vykonaniu diela, ak zhotoviteľ mohol túto nevhodnosť zistiť pri vynaložení odbornej starostlivosti (najmä zistená chyba v projektovej dokumentácii).

Zhotoviteľ je povinný bez zbytočného odkladu, najneskôr však do troch (3) kalendárnych dní písomne informovať objednávateľa o vzniku akejkoľvek skutočnosti (Nedostatku), ktorá bráni alebo sťažuje realizáciu Diela, a ktorá by mohla mať vplyv na termíny Časového harmonogramu, prípadne na čiastkové termíny vykonania Diela vzájomne dohodnuté v súlade so zmluvou. Zhotoviteľ je tiež povinný bez zbytočného odkladu, najneskôr však do troch (3) kalendárnych dní upozorniť objednávateľa na chyby Projektovej dokumentácie a ostatných podkladov pre realizáciu Diela najneskôr do času, kedy má dôjsť k realizácii časti Diela, ktorej sa chybná a/alebo nepresná Projektová dokumentácia a/alebo iný podklad k zhotoveniu týka, takéto chyby odstrániť pre potreby riadneho a včasného vykonanie Diela (Chyba). Zhotoviteľ v tejto súvislosti je oprávnený

prerušiť výkon prác výlučne v časti Diela dotknutej Nedostatkom/Chybou, zhotoviteľ ale nie je oprávnený na zastavenie prác v častiach Diela nedotknutých Nedostatkom/Chybou a/alebo na celkové zastavenie prác na Diele, ktoré bude objednávatelom považované za podstatné porušenie zmluvy, pričom v častiach Diela nedotknutých Nedostatkom/Chybou je Zhotoviteľ povinný vykonávať práce podľa Časového harmonogramu. V prípade dokazovania oprávnenosti takéhoto postupu si objednávatel môže obstaráť odborné stanovisko projektanta alebo znalecký, resp. odborný posudok znalca v oblasti stavebníctva.

8.18 Ak hrozí, že dôjde zo strany zhotoviteľa k omeškaniu prác v termínoch definovaných v Časovom harmonograme, je zhotoviteľ povinný posilniť výrobné a technické kapacity k eliminácii časového sklzu, resp. zahájiť viaczmenné práce, a to všetko bez nároku na zvýšenú odmenu.

Článok 9

Povinnosti zmluvných strán

9.1 Zhotoviteľ je povinný zhotoviť Dielo v zmluvne dohodnutom rozsahu, bez väd a nedorobkov brániacich užívaniu Diela, v súlade s touto zmluvou a jej prílohami v termíne uvedenom v zmluve.

9.2 Zhotoviteľ vykonáva priebežnú kompletizáciu a kontrolu dokladov v súvislosti s dodávkami materiálu, konštrukcií a technológií. Zhotoviteľ je povinný vykonať alebo zaistiť overenie, rovnako ako zabezpečiť doklady o všetkých revíziách, meraniach a skúškach, ktoré dokladujú kvalitu a spôsobilosť častí technických zariadení, najmä z hľadiska požiadaviek hygienických, požiarnych a ochrany životného prostredia.

9.3 Zhotoviteľ znáša nebezpečenstvo škody na zhotovovanom Diele, a to až do doby odovzdania Diela objednávatelovi na základe podpísaného Preberacieho protokolu.

9.4 Zhotoviteľ je povinný najneskôr v momente podpisu zmluvy predložiť Objednávatelovi zoznam známych subdodávateľov s uvedením a/alebo preukázaním nasledovných údajov a/alebo dokladov:

(i) identifikačných údajov subdodávateľov v rozsahu obchodné meno – sídlo – IČO – kontaktná osoba;

(ii) identifikácie plnenia, ktoré bude realizovať subdodávateľ;

(iii) doklady preukazujúce oprávnenie subdodávateľa vykonávať dané plnenie;

(iv) dokladov preukazujúcich splnenie podmienok ustanovených touto zmluvou pre osobu subdodávateľa, ak také sú;

(v) záväzné vyhlásenie Zhotoviteľa, že navrhnutý subdodávateľ je zapísaný v registri partnerov verejného sektora, ak má povinnosť zapisovať sa do registra partnerov verejného sektora v zmysle zákona č. 315/2016 Z. z. o registri partnerov verejného sektora a o zmene a doplnení niektorých zákonov v znení neskorších predpisov.

Zhotoviteľ je povinný doručiť uvedené informácie / zoznam oprávnenej osobe Objednávatel'a a pravidelne aktualizovať tieto informácie / zoznam. Po odovzdaní bude zoznam uchovávať a informácie do neho zapisovať oprávnená osoba Objednávatel'a na základe Zhotoviteľom predložených informácií / dokladov.

Zhotoviteľ zodpovedá za to, aby subdodávateľ spĺňal podmienky účasti týkajúce sa osobného postavenia v zmysle zákona o verejnom obstarávaní a aby neexistovali u neho dôvody na vylúčenie podľa § 40 ods. 6 písm. a) až h) a ods. 7 zákona o verejnom obstarávaní.

V prípade, ak dôjde počas plnenia k zmene subdodávateľa oproti pôvodnému zoznamu alebo potrebe plnenia prostredníctvom nového subdodávateľa, je Zhotoviteľ povinný predložiť oprávnenej osobe Objednávatel'a do

desiatich(10) pracovných dní odo dňa, kedy sa o tejto skutočnosti dozvie, žiadosť o doplnenie / zmenu subdodávateľa. Nový subdodávateľ musí taktiež spĺňať podmienky účasti týkajúce sa osobného postavenia a neexistujú u neho dôvody na vylúčenie podľa § 40 ods. 6 písm. a) až h) a ods. 7 zákona o verejnom obstarávaní. Zhotoviteľ je povinný každú zmluvu o subdodávke uzatvoriť v písomnej forme len s predchádzajúcim písomným súhlasom Objednávateľa k navrhovanému subdodávateľovi. Oprávnená osoba Objednávateľa rozhodne o súhlase alebo nesúhlase s uzatvorením takejto zmluvy o subdodávke na základe predloženia informácií o predmete zmluvy o subdodávke, informácií o osobe budúceho subdodávateľa, overenia oprávnenosti realizovať príslušné plnenie podľa výpisu z obchodného / živnostenského registra, overenia zápisu v registri partnerov verejného sektora, ak má povinnosť navrhovaný subdodávateľ povinnosť zapísať sa do registra partnerov verejného sektora v zmysle zákona č. 315/2016 Z. z. o registri partnerov verejného sektora a o zmene a doplnení niektorých zákonov v znení neskorších predpisov. Podkladom pre prípadné rozhodnutie o nesúhlase s uzatvorením takejto zmluvy je zistenie rozporu predložených informácií podľa tohto bodu zmluvy so skutočnosťou. Objednávateľ oznámi Zhotoviteľovi svoje rozhodnutie o súhlase alebo nesúhlase s uzatvorením zmluvy o subdodávke bezodkladne od doručenia žiadosti o udelenie tohto súhlasu. Zhotoviteľ v prípade využitia subdodávateľov je povinný dodať plnenie v lehotách uvedených v tejto zmluve. Objednávateľ bude viesť evidenciu / zoznam odsúhlasených subdodávateľov Zhotoviteľa v štruktúrovanej tabuľke s uvedením najmä identifikácie subdodávateľa, identifikácie príslušného plnenia, rozsah plnenia vyjadrený číselne, dátum požiadania o schválenie, dátum overenia splnenia zmluvných požiadaviek, dátum schválenia navrhovaného subdodávateľa, dátum ukončenia plnenia schváleného subdodávateľa a podpis a meno osoby, ktorá overila a schválila subdodávateľa. Oprávnená osoba, ktorú Objednávateľ poveril vykonávať úkony podľa tohto bodu zmluvy (najmä úkony týkajúce sa overovania a schvaľovania navrhnutých subdodávateľov Zhotoviteľa) v jeho mene:

Zmluvné strany sa výslovne dohodli, že zoznam známych subdodávateľov je prílohou tejto zmluvy a jeho doplnenie a zmena subdodávateľov podľa tohto bodu nie podstatná zmena zmluvných podmienok a nie je potrebné pre ňu uzatvárať samostatný dodatok k zmluve. To neplatí, ak ide o zmenu subdodávateľa, ktorého kapacity / zdroje Zhotoviteľ využil pri preukazovaní splnenia podmienok účasti podľa § 33 ods. 2 a § 34 ods. 3 zákona o verejnom obstarávaní vo verejnom obstarávaní podľa bodu 1.1. tejto zmluvy. Takáto zmena musí byť riadne odôvodnená a uzatvorená písomným dodatkom k zmluve a Zhotoviteľ berie na vedomie, že jeho uzatvorenie je podmienené schválením príslušným orgánom v zmysle pravidiel a lehôt vyplývajúcich zo zmluvy podľa bodu 1.3.

9.5 Zmluvné strany sa dohodli, že zhotoviteľ je povinný dojednať svoje zmluvné vzťahy so subdodávateľmi tak, aby subdodávatelia mohli v prípade, ak ich splatný záväzok (resp. jeho neuhradená časť) a/alebo pohľadávka voči zhotoviteľovi z titulu vykonania prác a/alebo dodania materiálov na Diela, ktorá je po lehote splatnosti viac ako šesťdesiat (60) kalendárnych dní a nebola zo strany zhotoviteľa uhradená, mohla byť postúpená na základe písomnej zmluvy o uznaní záväzku a/alebo o postúpení pohľadávky zo subdodávateľa na objednávateľa, ktorý sa na základe daného postúpenia stane veriteľom zhotoviteľa vo vzťahu k splatnému záväzku (resp. jeho časti) alebo postúpenej pohľadávke a bude tak oprávnený ju uhradiť osobe subdodávateľa, najskôr však ale za splnenia podmienok dohodnutých a ustanovených pre úhradu ceny Diela podľa Článku 5 tejto zmluvy. Plnenie objednávateľa sa v danom bude klasifikovať ako oprávnené, riadne a včas uskutočnené plnenie v prospech zhotoviteľa do sféry pôsobnosti osoby vo vzťahu k zhotoviteľovi. Objednávateľ je pritom oprávnený odmietnuť uzatvorenie takejto dohody v prípade, ak plnenie subdodávateľa vykazuje vadu/vady a/alebo nie je funkčné alebo prevádzkyschopné a/alebo nebolo uskutočnené riadne na základe stavebno-technickej dokumentácie k Dielu alebo podľa platných technických noriem alebo technologických postupov.

9.6 Zhotoviteľ je povinný zmluvne zaviazat' subdodávateľov a požadovať od nich záruky a zmluvné plnenia tak, aby nebolo v žiadnom prípade ohrozené plnenie jeho záväzkov zo zmluvy voči objednávateľovi, vrátane

záväzkov na náhradu škody a uplatnenie majetkových sankcií.

9.7 Zhotoviteľ je povinný zabezpečiť na svoje náklady dopravu všetkých materiálov a dielov, výrobkov, strojov a zariadení a ich presun na Stavenisko.

9.8 Zhotoviteľ je povinný udržiavať Stavenisko a jeho okolie v čistote, odvážať stavebný odpad a vykonávať pravidelne denne hrubé čistenie stavby po ukončení svojich prác. Ak objednávateľ vyzve zhotoviteľa k vyčisteniu Staveniska a ten vyčistenie bezdôvodne nevykoná ani v dodatočne poskytnutej lehote, má objednávateľ právo vyčistenie Staveniska zabezpečiť sám na náklady zhotoviteľa. Zhotoviteľ je povinný v zmysle zákona č. 135/1961 Zb. o pozemných komunikáciách (cestný zákon) v znení neskorších predpisov počas zhotovovania Diela dodržiavať čistotu na stavbu znečisťovaných komunikáciách a verejných priestranstvách a výstavbu zabezpečiť bez porušenia bezpečnosti a plynulosti cestnej premávky. Zhotoviteľ podpisom zmluvy prehlasuje, že pri realizácii Diela podľa tejto zmluvy bude s odbornou starostlivosťou udržiavať Stavenisko a jeho bezprostredné okolie v čistote.

9.9 Odpady, zvyšky stavebných materiálov a stavebných prvkov je treba vecne, správne a odborne odstrániť, a to v súlade so zákonom č. 79/2015 Z. z. o odpadoch a o zmene a doplnení niektorých zákonov v znení neskorších predpisov a s ním súvisiacich predpisov. Zhotoviteľ je povinný odovzdávať odpady na zneškodnenie fyzickým alebo právnickým osobám, ktoré majú na to všetky platné oprávnenia a licencie.

9.10 Zhotoviteľ je povinný počas uskutočňovania stavby Diela rešpektovať ustanovenia zákona č. 543/2002 Z. z. o ochrane prírody a krajiny, chrániť zeleň a prírodné hodnoty v okolí Staveniska. Zhotoviteľ nesmie pri výkone stavebnej činnosti poškodiť alebo vyrúbať dreviny nad rozsah uvedený v Projektovej dokumentácii.

9.11 Zhotoviteľ je povinný mať na stavbe projekt stavby Diela a stavbyvedúci zhotoviteľa je povinný viesť o prácach stavebný denník.

9.12 Zhotoviteľ je povinný hlásiť akékoľvek škody a krádeže už zabudovaných dodávok a prác bez zbytočného odkladu objednávateľovi.

9.13 Zhotoviteľ je povinný dokladovať zaradenie odpadov vznikajúcich počas zhotovovania Diela podľa vyhlášky Ministerstva životného prostredia Slovenskej republiky č. 365/2015 Z. z., ktorou sa ustanovuje Katalóg odpadov a doložiť evidenciu vzniknutých odpadov a vyplnené tlačivo „Hlásenie o vzniku odpadu a nakladaní s ním“ v zmysle Prílohy č. 8 k vyhláške Ministerstva životného prostredia Slovenskej republiky č. 310/2013 Z. z., ktorou sa vykonávajú niektoré ustanovenia zákona o odpadoch.

9.14 Zhotoviteľ preberá v plnom rozsahu zodpovednosť za bezpečnosť a ochranu zdravia pracovníkov, prostredníctvom ktorých bude Dielo vykonávať, ako aj za bezpečnosť subdodávateľov a ich pracovníkov na Stavenisku. Zaväzuje sa udržiavať Stavenisko a Dielo v náležitom stave, až pokiaľ nebude riadne dokončené, odstránené všetky prípadné vady a nedorobky a Dielo bude prevzaté objednávateľom na základe Preberacieho protokolu. Zhotoviteľ prehlasuje, že pracovníci zhotoviteľa budú pred nástupom na Stavenisko oboznámení so zásadami ochrany a bezpečnosti pri práci a so všetkými bezpečnostnými, požiarными a inými predpismi, ktoré sa prípadne vzťahujú na výkon činností pri realizácii Diela podľa zmluvy.

9.15 Zhotoviteľ je povinný odovzdať objednávateľovi certifikáty na použité materiály a zariadenia pred ich zabudovaním do Diela v zmysle platných právnych predpisov.

9.16 Zhotoviteľ zodpovedá, že pri realizácii Diela nebude použitý materiál, o ktorom je v čase jeho použitia známe, že je škodlivý. Použité stavebné výrobky pri realizácii Diela musia spĺňať podmienky a požiadavky uvedené v zákone č. 133/2013 Z. z. o stavebných výrobkoch v platnom znení.

9.17 Zhotoviteľ predloží najneskôr ku dňu prevzatia Staveniska objednávateľovi overenú kópiu uzatvorenej platnej poisťnej zmluvy/poisťných zmlúv na toto Dielo, a to:

(i) poisťenie všeobecnej zodpovednosti za škodu a poisťenie zodpovednosti za škodu spôsobenú vadným výrobkom, za škody na zdraví alebo proti vecným škodám spôsobeným v dôsledku činnosti poisteného alebo spôsobené vadným výrobkom a vadne vykonanou prácou s limitom poisťného plnenia minimálne vo výške ceny Diela;

(ii) poisťenie proti strate a poškodeniu majetku zhotoviteľa na mieste realizácie (unimobunky, stavebné stroje, zariadenia, prístroje, nástroje atď.);

(iii) poisťenie zodpovednosti za akékoľvek škody na „veciach prevzatých“, ktoré nie sú jeho majetkom, ale ich má z akéhokoľvek dôvodu pri sebe a budú zabudované do Diela, alebo slúžia k realizácii Diela;

(iv) poisťenie pre prípad zodpovednosti za škodu pri pracovnom úraze alebo chorobe z povolania zamestnancov zhotoviteľa a/alebo subdodávateľa.

Zhotoviteľ je povinný preukázať objednávateľovi za podmienok podľa tohto bodu zmluvy platné poisťenie na všetky požadované riziká alebo prípadné/možné škody spôsobené činnosťou zhotoviteľa pri zhotovovaní Diela. Vo vyššie uvedených poisťných zmluvách či vo všeobecných poisťných podmienkach viažucich sa k poisťným zmluvám nesmú byť dojednané ustanovenia či výluky z poisťenia, ktoré by marili účel poisťenia vo vzťahu k Dielu.

Objednávateľ si vyhradzuje právo preskúmať obsah a podmienky uzavretých alebo pripravovaných poisťných zmlúv v zmysle tohto bodu zmluvy. V prípade, že poisťné zmluvy nebudú poskytovať požadované poisťné krytie, je zhotoviteľ povinný do siedmich (7) kalendárnych dní od výzvy objednávateľa uzatvoriť také poisťenie, ktoré objednávateľ požadoval, súčasne predložiť dokument preukazujúci vinkuláciu poisťného plnenia v prospech objednávateľa.

Uvedené povinnosti sa od zhotoviteľa vyžadujú pre celkové poisťenie vrátane poisťenia subdodávateľov, pričom sa zhotoviteľ zaväzuje udržiavať v platnosti poisťnú zmluvu/poisťné zmluvy na toto Dielo a na škody spôsobené činnosťou pri zhotovovaní Diela počas celej doby platnosti a účinnosti zmluvy.

Všetky náklady vzniknuté v súvislosti s uzatvorením a udržiavaním platnosti takejto poisťnej zmluvy/poisťných zmlúv uhradí zhotoviteľ v plnom rozsahu. Akékoľvek škody, ktoré nie sú kryté poisťením, budú uhradené objednávateľom alebo zhotoviteľom v zmysle ich zodpovednosti.

9.18 Zhotoviteľ vykoná na vlastné náklady všetky skúšky, kontroly a merania, ktoré sú potrebné pre riadne ukončenie Diela alebo jeho uvedenie do prevádzky.

9.19 Objednávateľ je oprávnený kontrolovať všetky postupy pri realizácii Diela, najmä či sa realizácia Diela vykonáva podľa Projektovej dokumentácie, ostatnej stavebno-technickej dokumentácie, touto zmluvou dohodnutých podmienok, technických noriem a iných právnych všeobecne záväzných právnych predpisov.

Článok 10

Odovzdanie a prevzatie Diela

10.1 Dielo, ktoré je predmetom tejto zmluvy, bude odovzdané zhotoviteľom objednávateľovi vo forme protokolárneho odovzdania riadne a včas dokončeného Diela bez vád a nedorobkov v termíne **do dvanástich (12) kalendárnych mesiacov** odo dňa prevzatia staveniska. Predmetom odovzdania zhotoviteľom a prevzatia

objednávateľom bude Dielo ako celok. Do doby plnenia sa nezahŕňa obdobie, počas ktorého z objektívnych príčin nemohol zhotoviteľ realizovať stavebné dielo na základe skutočností, ktoré nebolo možné predvídať alebo vznikli na základe skutočností, ktoré nevedel ovplyvniť. Dôvody a dobu prerušenia realizácie stavebných prác, musí zhotoviteľ vopred oznámiť objednávateľovi na odsúhlasenie.

10.2 Po riadnom vykonaní Diela navrhne zhotoviteľ písomnou cestou jeho protokolárne odovzdanie objednávateľovi (ďalej len „Výzva na prevzatie Diela“). Vo Výzve na prevzatie Diela zhotoviteľ určí termín odovzdania Diela, ktorý nesmie byť skôr ako desať (10) kalendárnych dní odo dňa doručenia Výzvy na prevzatie Diela objednávateľovi. Prevzatie Diela môže byť objednávateľom odmietnuté v prípade zistených závad funkčnosti, ktoré bránia užívaniu Diela ako celku.

10.3 Zhotoviteľ spolu s Výzvou na prevzatie Diela predloží objednávateľovi predpísanú dokladovú časť vzťahujúcu sa k Dielu (ďalej len „Dokladová časť“) na kontrolu. Dokladová časť bude obsahovať v dvoch (2) vyhotoveniach najmä, ale nie výlučne:

- (i) projekty skutočného vyhotovenia Diela;
- (ii) stavebný denník;
- (iii) certifikáty s platnosťou pre Slovenskú republiku;
- (iv) doklady o odvoze a likvidácii stavebnej sute;
- (v) revízie správy, úradné skúšky, súhlasné stanoviská na konštrukčné dokumentácie od príslušných orgánov (technická inšpekcia) na všetky technologické celky podľa platnej legislatívy, protokol o určení vonkajších vplyvov;
- (vi) záručné listy v kópii;
- (vii) doklady o vykonaní tlakových, tesnostných skúšok a všetkých ostatných skúšok potrebných k riadnemu užívaniu diela;
- (viii) návody na obsluhu a údržbu technologických zariadení;
- (ix) návody na údržbu a použitie výplňových konštrukcií v slovenskom jazyku;
- (x) doklady a certifikáty na akúkoľvek časť Diela, pokiaľ sa takéto doklady v súlade so všeobecne záväznými právnymi predpismi alebo technickými normami a stavebným konaním vyžadujú v zmysle platnej legislatívy Slovenskej republiky.

10.4 V prípade, že objednávateľ odmietne podpísať Preberací protokol, spíšu zmluvné strany Zápis, v ktorom uvedú svoje stanoviská a ich odôvodnenie. Zhotoviteľ sa zaväzuje pri odovzdaní a prevzatí Diela oboznámiť objednávateľa s podmienkami a požiadavkami na technológiu a jej prevádzku poskytovanou zhotoviteľmi technológií.

10.5 Pokiaľ nebude medzi zmluvnými stranami dohodnuté inak, zhotoviteľ uvoľní Stavenisko najneskôr do piatich (5) pracovných dní po podpise Preberacieho protokolu alebo po vyhotovení Zápisu podľa bodu 10.4 tohto Článku. Po tejto lehote ponechá zhotoviteľ na Stavenisku iba zariadenie, stroje a materiál, nutné na odstránenie väd a nedorobkov Diela.

10.6 Preberací protokol bude obsahovať najmä, ale nie výlučne:

- (i) základné údaje o Diele;
- (ii) súpis odstránených väd a nedorobkov na Diele ak je to relevantné;
- (iii) zoznam odovzdaných dokladov vzťahujúcich sa k Dielu (Dokladová časť);
- (iv) prehlásenie zmluvných strán o tom, že zhotoviteľ Dielo odovzdáva a objednávateľ Dielo preberá;
- (v) podpisy oprávnených zástupcov zmluvných strán;
- (vi) konštatovanie, že dňom odovzdania a prevzatia Diela začína plynúť záručná doba.

10.7 Podpisom Preberacieho protokolu oboma zmluvnými stranami sa Dielo považuje za odovzdané.

10.8 V prípade ak zhotoviteľ zhotoví Dielo pred dohodnutým termínom zhotovenia Diela, je objednávateľ povinný takto zhotovené Dielo prevziať aj v skoršom termíne, najneskôr však do tridsiatich (30) kalendárnych dní odo dňa doručenia Výzvy na prevzatie Diela.

Článok 11

Miesto zhotovenia Diela, vlastnícke právo k zhotovovanému Dielu

11.1 Zmluvné strany berú na vedomie, že zhotoviteľ bude Dielo zhotovovať na Stavenisku. Zmluvné strany sa dohodli, že nebezpečenstvo škody na zhotovovanom Dielu, ako aj na stavbe v ktorej sa Stavenisko nachádza v rozsahu v ktorom zasahuje do tejto stavby počas realizácie Diela, znáša zhotoviteľ.

Článok 12

Zodpovednosť za vady, záruka za akosť diela a záručná doba

12.1 Zhotoviteľ zodpovedá za úplné, kvalitné a kompletné zhotovenie Diela v celku a v súlade so zmluvou, Projektovou dokumentáciou a ostatnou stavebno-technickou dokumentáciou, vrátane jej zmien a doplnkov počas vykonávania prác, ak budú schválené v súlade s ustanoveniami zmluvy. Zhotoviteľ zodpovedá za to, že ním vykonané práce a dodané materiály budú zodpovedať príslušným právnym predpisom a normám platným v Slovenskej republike a Európskej únii. Kvalita vykonaného Diela musí byť v súlade s platnými technickými normami a štandardmi, obvykle aplikovanými v stavebníctve, ako aj s požiadavkami špecifikovanými zmluvou, Projektovou dokumentáciou, stavebno-technickou dokumentáciou a platnými právnymi predpismi.

12.2 Zhotoviteľ zodpovedá za vady Diela, ktoré má Dielo v čase jeho odovzdania objednávateľovi. Za vady, ktoré sa prejavili po odovzdaní Diela zodpovedá zhotoviteľ v prípade, ak boli tieto spôsobené porušením jeho povinností vyplývajúcich mu zo zmluvy.

12.3 Zhotoviteľ poskytuje objednávateľovi záručnú dobu na stavebné časti Diela v trvaní šesťdesiat (60) mesiacov (ďalej len „Záručná doba“). Záručná doba na vstavané (zabudované) zariadenia (technológie) je v dĺžke uvedenej v príslušnom záručnom liste (ďalej len „Osobitná záručná doba“). Zhotoviteľ je povinný spolu s odovzdaním Diela odovzdať objednávateľovi osobitne zoznam vecí, u ktorých plynie Osobitná záručná doba. Záručná doba a Osobitná záručná doba plynie odo dňa podpísania Preberacieho protokolu oboma zmluvnými stranami. V prípade, ak objednávateľ prevezme Dielo s drobnými vadami a nedorobkami, Záručná doba a Osobitná záručná doba začína plynúť od okamihu podpísania zápisu o odstránení týchto drobných väd a nedorobkov.

12.4 Záručná doba a Osobitná záručná doba neplynie po dobu, po ktorú objednávateľ nemôže Dielo alebo jeho časť užívať pre jeho vady a/alebo nedorobky, za ktoré zodpovedá zhotoviteľ. V prípade, že pri odstraňovaní väd a/alebo nedorobkov došlo k výmene jednotlivých častí Diela za nové, pre nové časti Diela začína plynúť nová Záručná doba alebo nová Osobitná záručná doba.

12.5 Zhotoviteľ je povinný počas plynutia Záručnej doby a/alebo Osobitnej záručnej doby na svoje náklady, riziko a zodpovednosť odstrániť zistené vady, za ktoré nesie zodpovednosť v súlade s ustanoveniami zmluvy a relevantných ustanovení Obchodného zákonníka.

12.6 Objednávateľ je povinný bez zbytočného odkladu písomne oznámiť zhotoviteľovi vady Diela najneskôr však v lehote tridsiatich (30) kalendárnych dní odo dňa, kedy vadu zistil. V oznámení objednávateľ uvedie popis vady, ako sa vada prejavila a jej rozsah. Zhotoviteľ je povinný nastúpiť na odstránenie reklamovanej vady bez zbytočného odkladu, najneskôr však do piatich (5) kalendárnych dní odo dňa oznámenia vady objednávatelom. V prípade havarijného stavu je zhotoviteľ povinný nastúpiť na odstránenie väd na Diele bez zbytočného odkladu, najneskôr však do dvadsaťštyri (24) hodín od okamihu oznámenia vady. V prípade, že vada nie je opraviteľná, zhotoviteľ je povinný provízórne sprevádzkovať poškodenú (nefunkčnú) časť Diela, a to do dvadsaťštyri (24) hodín od nastúpenia zhotoviteľa na odstraňovanie vady, ak je to v súlade s technickými a právnymi predpismi. Ak zhotoviteľ neodstráni vady, za ktoré zodpovedá, ani po písomnej výzve objednávatel'a s poskytnutím primeranej lehoty na plnenie nie kratšej ako päť (5) kalendárnych dní, je objednávateľ oprávnený odstrániť vadu treťou osobou na náklady zhotoviteľa. Po odstránení vady treťou osobou o tom písomne upovedomí zhotoviteľa spolu s podrobným vyúčtovaním nákladov na odstránenie vady. Zhotoviteľ je v takom prípade povinný uhradiť objednávatel'ovi cenu za odstránenie vady treťou osobou v celom rozsahu.

Článok 13

Zachovanie dôvernosti informácií

13.1 Každá zo zmluvných strán sa zaväzuje, že kedykoľvek po dni uzatvorenia zmluvy bez predchádzajúceho súhlasu druhej zmluvnej strany nevyužije, neposkytne ani neoznami akejkoľvek tretej osobe, s výnimkou svojich splnomocnených zástupcov, audítorov, ktorí budú overovať účtovnú závierku príslušnej zmluvnej strany, materskej spoločnosti, dcérskej spoločnosti materskej spoločnosti alebo spoločnosti, ktorá ovláda materskú spoločnosť, alebo v súlade so zákonom alebo požiadavkou správneho alebo regulačného orgánu, alebo iného orgánu, ktorému podlieha v zmysle právnych predpisov alebo zmluvne, akékoľvek informácie o obchodných vzťahoch s druhou zmluvnou stranou, a že uchová v tajnosti všetky technické, obchodné alebo iné informácie, ktoré prípadne získa, alebo ktoré sa v budúcnosti dozvie od druhej zmluvnej strany, a to vrátane informácií týkajúcich sa podnikateľskej činnosti alebo iných záležitostí druhej zmluvnej strany. Toto ustanovenie sa nevzťahuje na dokumentáciu a dokumenty, ktoré sa v zmysle iných právnych predpisov (a to najmä zákona č. 343/2015 Z. z.) musia zverejňovať. Za porušenie obchodného tajomstva sa nepovažuje sprístupnenie takto označených dokumentov osobám zastupujúcim Poskytovateľa.

13.2 Okrem vyššie uvedeného, ktorákoľvek zmluvná strana má právo poskytnúť takéto informácie:

- (i)** na účely súdneho, správneho, alebo iného konania, ktorého je účastníkom, a ktoré sa vedie v súvislosti so zmluvou;
- (ii)** osobe, ktorá pre takú zmluvnú stranu spracúva dáta, a to v rozsahu nevyhnutnom na riadne spracovávanie dát;
- (iii)** osobe, ktorá pre takú zmluvnú stranu obstaráva archiváciu zmluvy, a to v rozsahu nevyhnutnom na riadnu archiváciu zmluvy;
- (iv)** osobe, ktorá priamo alebo nepriamo ovláda zhotoviteľa;
- (v)** ak to ustanovuje osobitný právny predpis;
- (vi)** v prípade podstatného a/alebo nepodstatného porušenia povinností (zmluvy) na strane zhotoviteľa, na ktoré sa povinnosť mlčanlivosti podľa bodu 13.1 tohto Článku neuplatňuje.

Článok 14

Podstatné porušenie zmluvy

14.1 Zmluvné strany sa dohodli, že za podstatné porušenie zmluvy, na základe ktorého je objednávateľ oprávnený odstúpiť od tejto zmluvy, je možné považovať najmä/nie výlučne nasledovné konanie:

- (i)** zhotoviteľ poruší povinnosť/povinnosti ustanovené v Článku 2, v bode 2.3 (v) tejto zmluvy pri realizácii Diela alebo jeho časti prostredníctvom subdodávateľa; alebo
- (ii)** zhotoviteľ neprevezme Stavenisko od objednávateľa najneskôr v lehote ustanovenej v Článku 4, bode 4.3 tejto zmluvy; alebo
- (iii)** zhotoviteľ nezačne s výkonom stavebných prác podľa Časového harmonogramu na zhotovenie Diela odo dňa prevzatia Staveniska najneskôr v lehote ustanovenej v Článku 4, bode 4.4 tejto zmluvy; alebo
- (iv)** zhotoviteľ nedodrží termíny stanovené v Časovom harmonograme a to v prípade, ak je zhotoviteľ v omeškaní s ktorýmkoľvek jednotlivým termínom realizácie Diela po dobu viac ako desať (10) kalendárnych dní; alebo
- (v)** je na základe odborného posúdenia technického dozoru a generálneho projektanta Diela z technického riešenia a postupu uskutočnenia Diela zrejmé, že zhotoviteľ nedokáže zhotoviť Dielo podľa termínov uvedených v Časovom harmonograme; alebo
- (vi)** zhotoviteľ neodovzdá zhotovené Dielo v termíne na základe Časového harmonogramu uvedeného v Článku 4, bode 4.1 tejto zmluvy za splnenia povinnosti zhotoviteľa ustanovenej v Článku 10, bode 10.3 tejto zmluvy; alebo
- (vii)** zhotoviteľ neplní kvalitatívno-technické parametre a/alebo podmienky zhotovovania Diela určené Projektovou dokumentáciou, VZP, slovenskými technickými normami, európskymi normami, všeobecne záväznými právnymi predpismi Slovenskej republiky a/alebo touto zmluvou; alebo
- (viii)** zhotoviteľ akýmkoľvek spôsobom koná proti zásadám spravodlivých obchodných vzťahov, porušuje zákaz nekalej súťaže, koná proti pravidlám hospodárskej súťaže, alebo ak jeho činnosť kazí dobré meno a primerané záujmy objednávateľa; alebo
- (ix)** zhotoviteľ aj napriek písomnému upozorneniu objednávateľa, resp. oprávnenej osoby objednávateľa (zápis v stavebnom denníku na vadné plnenie zhotoviteľa) pokračuje vo vadnom plnení; alebo
- (x)** zhotoviteľ aj napriek upozorneniu objednávateľa alebo oprávnenej osoby objednávateľa v primeranej lehote určenej na odstránenie vady, vadu Diela neodstránil. V rozsahu vadného plnenia nie je objednávateľ povinný zaplatiť za vykonané práce a až do odstránenia vady nie je v omeškaní s platením. Výšku takto neuhradenej sumy určí objednávateľ výpočtom podľa rozsahu vadného plnenia; alebo
- (xi)** zhotoviteľ nedodrží záväzok ustanovený v Článku 5, bode 5.3 tejto zmluvy s odkazom na Článok 3, body 3.7 a 3.8 tejto zmluvy vo vzťahu k cene Diela; alebo
- (xii)** zhotoviteľ nesplní/poruší povinnosť ustanovenú v Článku 6, bode 6.1 a /alebo bode 6.2 a/alebo bodu 6.3 tejto zmluvy; alebo
- (xiii)** zhotoviteľ nesplní/poruší povinnosť/povinnosti ustanovené v Článku 8, bode 8.4 tejto zmluvy; alebo
- (xiv)** zhotoviteľ opakovane nesplní/poruší povinnosti pri vedení stavebného denníka ustanovené v Článku 8, bode 8.6 tejto zmluvy (opakovaným nesplnením/porušením sa rozumie nesplnenie/porušenie min. 2 a viackrát); alebo
- (xv)** zhotoviteľ opakovane nesplní/poruší povinnosť ustanovenú v Článku 8, v bode 8.7 alebo 8.9 tejto zmluvy (opakovaným nesplnením/porušením povinnosti sa rozumie nesplnenie/porušenie min. 2 a viackrát); alebo
- (xvi)** zhotoviteľ nesplní/poruší povinnosť ustanovenú v Článku 8, bode 8.11 tejto zmluvy; alebo
- (xvii)** zhotoviteľ neoprávnenne čiastočne a/alebo zhotoviteľ celkom zastaví práce na Diele porušením ustanovenia špecifikovaného v Článku 8, v bode 8.18 tejto zmluvy; alebo

- (xviii) zhotoviteľ opakovane nesplní/poruší povinnosť ustanovenú v Článku 9, v bode 9.9 a/alebo 9.10 a/alebo 9.11 tejto zmluvy (opakovaným nesplnením/porušením povinnosti sa rozumie nesplnenie/porušenie min. 2 a viackrát); alebo
- (xix) zhotoviteľ nesplní/poruší ktorúkoľvek povinnosť ustanovenú v Článku 9, v bode 9.19 tejto zmluvy; alebo
- (xx) zhotoviteľ nesplní/poruší ktorúkoľvek povinnosť ustanovenú v Článku 17, v bode 17.1 tejto zmluvy; alebo
- (xxi) zhotoviteľ nesplní/poruší povinnosť ustanovenú v Článku 21, v bode 21.4 tejto zmluvy; alebo
- (xxii) voči zhotoviteľovi sa vedie konkurzné konanie, bol podaný návrh na začatie konkurzného konania, návrh na začatie konkurzného konania bol zamietnutý z dôvodu nedostatku majetku, ak bolo začaté reštrukturalizačné konanie, alebo voči zhotoviteľovi bol podaný návrh alebo sa vedie exekučné konanie alebo ak zhotoviteľ vstúpil do likvidácie; alebo
- (xxiii) ak ktorékoľvek vyhlásenie/prehlásenie/závazok zhotoviteľa uvedený v tejto zmluve bude nepravdivý ku dňu uzatvorenia zmluvy alebo sa takým stane počas realizácie Diela.

Článok 15 Sankcie

15.1 Zmluvné strany sa dohodli na nasledovných sankciách:

- (i) v prípade nesplnenia/porušenia povinnosti zhotoviteľa podľa bodu v Článku 2, v bode 2.3 (v) tejto zmluvy, vzniká objednávateľovi nárok voči zhotoviteľovi na zmluvnú pokutu vo výške 10.000,-EUR (desaťtisíc eur) za každé jednotlivé nesplnenie/porušenie povinnosti, a to aj opakovane;
- (ii) v prípade neprítomnosti osoby stavbyvedúceho alebo jeho zástupcu na Stavenisku podľa Článku 8, bodu 8.4 tejto zmluvy, vzniká objednávateľovi nárok voči zhotoviteľovi na zmluvnú pokutu vo výške 500,-EUR (päťsto eur) za každý, čo i len začatý deň nesplnenia/porušenia povinnosti, a to aj opakovane;
- (iii) v prípade nesplnenia/porušenia povinnosti Zhotoviteľa podľa Článku 8, bodu 8.7 tejto zmluvy tejto zmluvy, vzniká objednávateľovi nárok voči zhotoviteľovi na zmluvnú pokutu vo výške 500,-EUR (päťsto eur) za každé jednotlivé nesplnenie/porušenie povinnosti, a to aj opakovane;
- (iv) za nedodržanie termínu zhotovenia a odovzdania Diela zhotoviteľom podľa Časového harmonogramu v zmysle Článku 10, bodu 10.1 tejto zmluvy v nadväznosti na Článok 4, bod 4.1 tejto zmluvy, vzniká objednávateľovi nárok voči zhotoviteľovi na zmluvnú pokutu vo výške 0,5 % ceny Diela bez DPH za každý začatý kalendárny deň;
- (v) v prípade neodstránenia vád a/alebo nedorobkov Diela vyplývajúcich z protokolu, ktorý bude zmluvnými stranami spísaný pri odovzdaní Diela objednávateľovi, vzniká objednávateľovi nárok voči zhotoviteľovi na zmluvnú pokutu vo 500,-EUR (päťsto eur) za každý aj začatý deň omeškania, a to až do dňa úplného odstránenia všetkých vád a nedorobkov;
- (vi) v prípade, ak zhotoviteľ neodstráni v dohodnutom termíne vady a/alebo nedorobky Diela reklamované objednávateľom počas plynutia záručnej doby, vzniká objednávateľovi nárok voči zhotoviteľovi na zmluvnú pokutu vo výške 500,-EUR (päťsto eur) za každý aj začatý deň omeškania, a to až do dňa úplného odstránenia týchto reklamovaných vád a nedorobkov;
- (vii) za nedodržanie kvalitatívnych parametrov stanovených STN a/alebo požadovanými Projektovou dokumentáciou a/alebo ktoré boli zmluvnými stranami dohodnuté a ktorých nedodržanie bolo preukázané skúškami realizovanými odborne spôsobilými osobami (laboratóriami), vzniká objednávateľovi nárok voči zhotoviteľovi na zmluvnú pokutu vo výške 10.000,-EUR (desaťtisíc eur).

Zmluvné strany sa týmto výslovne dohodli, že objednávateľovi vzniká nárok na uplatnenie akejkoľvek zmluvnej pokuty podľa tejto zmluvy, až po predchádzajúcom písomnom upozornení adresovanom zhotoviteľovi, v ktorom objednávateľ písomne upozorní zhotoviteľa na porušenie zmluvnej povinnosti a vzniku nároku na

zmluvnú pokutu. Ak sa zhotoviteľ napriek uvedenému upozorneniu zo strany objednávateľa dopustí identického porušenia tejto zmluvy, má objednávateľ nárok na zmluvnú pokutu. Toto ustanovenie platí bezvýhradne na všetky zmluvné pokuty a sankcie vyplývajúce z tejto zmluvy. Pri opakovanom porušení identického porušenia vzniká objednávateľovi nárok na zmluvnú pokutu automaticky. Zmluvná pokuta na základe výzvy objednávateľa na úhradu zmluvnej pokuty s uvedením odkazu na uplatňujúce sa ustanovenie zmluvy a výpočtu zmluvnej pokuty, je splatná v lehote štrnástich (14) kalendárnych dní odo dňa doručenia predmetnej výzvy objednávateľa zhotoviteľovi. Tým nie je právo objednávateľa použiť na úhradu zmluvnej pokuty bankovú záruku v zmysle Článku 6, bodu 6.1 zmluvy.

15.2 Zaplatenie zmluvnej pokuty zo strany objednávateľa nemá vplyv na prípadné nároky objednávateľa na náhradu škody prevyšujúcej zmluvnú pokutu.

15.3 Zaplatením zmluvnej pokuty/zmluvných pokút v zmysle zmluvy sa zhotoviteľ nezbačuje povinnosti Dielo vykonať/zhotoviť včas, v požadovanej kvalite a s odbornou starostlivosťou.

15.4 V prípade omeškania objednávateľa so zaplatením splatného peňažného záväzku voči zhotoviteľovi má zhotoviteľ právo požadovať od objednávateľa úroky z omeškania z dlžnej sumy, a to v sadzbe ustanovenej nariadením vlády č. 21/2013 Z. z., ktorým sa vykonávajú niektoré ustanovenia Obchodného zákonníka. Úroky z omeškania na základe výzvy zhotoviteľa na úhradu úrokov z omeškania s uvedením odkazu na uplatňujúce sa ustanovenie zmluvy a výpočtu úrokov z omeškania sú splatné v lehote štrnástich (14) kalendárnych dní odo dňa doručenia predmetnej výzvy zhotoviteľovi objednávateľovi.

Článok 16

Povinnosti objednávateľa po uzatvorení zmluvy

16.1 Objávateľ najneskôr ku dňu odovzdania Staveniska:

(i) oznámi zhotoviteľovi informáciu o kontaktnej osobe - zástupcovi objednávateľa, ktorá bude konať v jeho mene v rozsahu - meno, priezvisko, rozsah oprávnenia – písomné plnomocenstvo, kontaktné údaje na poverenú osobu (v prípade zmeny oznámi zhotoviteľovi informáciu o zmene kontaktnej osoby - zástupcovi objednávateľa a to najneskôr do troch (3) kalendárnych dní pred uskutočnením zmeny kontaktnej osoby);

(ii) doručí zhotoviteľovi rozsah práv a povinností každého zástupcu oprávneného konať v mene objednávateľa s presným vymedzením jeho kompetencií v jednom vyhotovení vo forme písomného plnomocenstva.

Článok 17

Povinnosti zhotoviteľa po uzatvorení zmluvy

17.1 Zhotoviteľ najneskôr ku dňu prevzatia Staveniska:

(i) oznámi objednávateľovi informáciu o kontaktnej osobe - zástupcovi zhotoviteľa, ktorá bude konať v jeho mene v rozsahu - meno, priezvisko, rozsah oprávnenia – písomné plnomocenstvo, kontaktné údaje na poverenú osobu (v prípade zmeny oznámi objednávateľovi informáciu o zmene kontaktnej osoby - zástupcovi zhotoviteľa najneskôr 3 dni pred uskutočnením zmeny);

(ii) doručí objednávateľovi Rozsah práv a povinností každého zástupcu oprávneného konať v mene zhotoviteľa s presným vymedzením jeho kompetencií v jednom vyhotovení vo forme písomného plnomocenstva;

(iii) oznámi objednávateľovi osobu, ktorá bude na náklady zhotoviteľa s poverením objednávateľa vykonávať funkciu koordinátora bezpečnosti podľa nariadenia vlády SR č. 396/2006 Z. z. o minimálnych bezpečnostných a zdravotných požiadavkách na stavenisko v platnom znení, ktorú zhotoviteľ preukáže predložením

podpísaného životopisu osoby koordinátora s úradne overenou fotokópiou relevantného dokladu preukazujúceho jeho odbornú spôsobilosť, nie staršou ako 3 mesiace, predloženie plánu BOZP týkajúceho sa realizácie Diela, vyhlásenie osoby koordinátora, že bude k dispozícii zhotoviteľovi na plnenie predmetu zákazky, a to po celú dobu realizácie Diela, pričom zhotoviteľ môže preukázať splnenie tejto podmienky využitím technickej alebo odbornej kapacity inej osoby (v prípade zmeny oznámi zhotoviteľovi informáciu o zmene osoby - koordinátora bezpečnosti objednávateľovi najneskôr do troch (3) kalendárnych dní pred uskutočnením zmeny tejto osoby).

Článok 18

Zmeny a doplnky zmluvy, uzatváranie dodatkov

18.1 Akákoľvek zmena zmluvných podmienok je možná len na základe písomne uzatvoreného dodatku, ktorá bude tvoriť nedeliteľnú súčasť zmluvy.

18.2 Dodatok k zmluve je možné uzatvoriť len ak jeho obsah:

(i) nebude v rozpore so zmluvnými podmienkami tejto zmluvy,

(ii) nebude v rozpore s ustanoveniami Zákona o verejnom obstarávaní a ustanoveniami Obchodného zákonníka,

(iii) nebude znevýhodňovať objednávateľa,

(iv) nebude sa vymykať bežným obchodným zvyklostiam,

(v) bude odsúhlasený poskytovateľom NFP.

18.3 Dodatok/dodatky sú platné dňom ich podpísania zmluvnými stranami a účinné nasledujúci deň po zverejnení v zmysle platných právnych predpisov.

Článok 19

Iné ustanovenia – podmienky

19.1 Zmluvné vzťahy neupravené osobitne v tejto zmluve ak nie je a nebude dohodnuté inak, sa budú riadiť ustanoveniami Obchodného zákonníka Slovenskej republiky a ostatných súvisiacich právnych predpisov platných v Slovenskej republike.

19.2 Možné spory, ktoré vzniknú z tejto zmluvy, vrátane sporov o jej platnosť, účinnosť, výklad, výklad porušení zmluvy alebo jej zrušenia - dôvodov a formy, budú riešené predovšetkým dohodou zmluvných strán. V prípade nedosiahnutia dohody, budú tieto riešené, pokiaľ sa sporové strany písomne nedohodnú inak príslušným súdom v sídle objednávateľa.

19.3 Ak by niektoré ustanovenia na základe rozhodnutia príslušného súdu neboli účinné, nemá to vplyv na platnosť a účinnosť samotnej zmluvy.

19.4 Ak je zhotoviteľom podnikateľský subjekt, ktorého sídlo je mimo Slovenskej republiky, musí sa riadiť právnymi predpismi platnými v Slovenskej republike.

19.5 Všetky prílohy tejto zmluvy, Projektová dokumentácia, ocenený Výkaz výmer, Informácie, doklady a dokumenty doručené zhotoviteľom objednávateľovi v zmysle tejto zmluvy, po jej uzatvorení zmluvy, a dokumenty, informácie, vyjadrenia a ďalšia sprievodná dokumentácia poskytnutá objednávateľom

zhotoviteľovi budú tvoriť nedeliteľnú súčasť tejto zmluvy.

Článok 20

Platnosť a účinnosť zmluvy, ukončenie zmluvy, podmienky jej ukončenia a forma a dôvody ukončenia zmluvy, odkladacie podmienky, rozvázovacia podmienka

20.1 Táto Zmluva nadobúda **platnosť** dňom jej podpisu štatutárnymi zástupcami oboch Zmluvných strán a **účinnosť**, vzhľadom na zdroj financovania realizácie Diela, dňom nasledujúcim po dni kumulatívneho splnenia všetkých nasledovných podmienok:

- zverejnenie zmluvy v Centrálnom registri zmlúv v zmysle príslušných právnych predpisov,
- ukončenie finančnej kontroly, ak poskytovateľ príspevku z fondov EÚ neidentifikoval nedostatky, ktoré by mali alebo mohli mať vplyv na výsledok VO, pričom rozhodujúci je dátum doručenia správy z kontroly prijímateľovi (verejnému obstarávateľovi).

Ak boli v rámci finančnej kontroly VO identifikované nedostatky, ktoré mali alebo mohli mať vplyv na výsledok VO, zmluva nadobudne účinnosť momentom súhlasu prijímateľa s výškou ex ante finančnej opravy uvedenej v správe z kontroly a kumulatívneho splnenia podmienky na uplatnenie ex ante finančnej opravy podľa Metodického pokynu CKO č. 5, ktorý upravuje postup pri určení finančných opráv za VO.

20.2 Zmluvné strany sa dohodli, že objednávateľ/prijímateľ NFP môže bez akýchkoľvek sankcií odstúpiť od zmluvy o dielo so zhotoviteľom v prípade, kedy ešte nedošlo k plneniu zo zmluvy medzi objednávateľom/prijímateľom a zhotoviteľom a výsledky finančnej kontroly Poskytovateľa nenávratného finančného príspevku neumožňujú financovanie výdavkov vzniknutých z obstarávania stavebných prác.

20.3 Zmluva sa končí:

- (i) riadnym splnením všetkých práv a povinností zmluvných strán, odovzdaním zrealizovaného Diela podľa týchto zmluvných podmienok v požadovanom rozsahu, kvalite a stanovených lehotách;
- (ii) odstúpením od zmluvy pre podstatné porušenie zmluvných podmienok, ktoré ako podstatné porušenie označil v zmluve objednávateľ. V prípade podstatného porušenia zmluvných podmienok môže objednávateľ od zmluvy odstúpiť bez určenia dodatočnej primeranej lehoty na nápravu. Ak ide o nepodstatné porušenie zmluvy, objednávateľ môže odstúpiť od zmluvy len v prípade, ak je určená dodatočná technicky primeraná lehota na splnenie povinnosti/záväzku a zhotoviteľ svoju povinnosť/záväzok v tejto lehote nesplní;
- (iii) nastúpením rozvázovacej podmienky účinnosti zmluvy, spočívajúcej v nespínení/nenaplnení odkladacej podmienky/odkladacích podmienok účinnosti zmluvy ustanovených podľa bodu 20.1 tohto Článku;
- (iv) bez sankčným odstúpením od zmluvy zo strany objednávateľa z dôvodu neposkytnutia nenávratného finančného príspevku.

20.4 Ukončenie zmluvy z dôvodu podľa bodu 20.2 (ii) tohto Článku nastane dňom doručenia odstúpenia od zmluvy zhotoviteľovi v listinnej forme. V prípade pochybnosti sa má za to, že odstúpenie - ukončenie zmluvy je účinné na tretí (3) deň po odoslaní oznámenia o odstúpení od zmluvy.

20.5 Dôsledky odstúpenia od zmluvy:

- (i) objednávateľ umožní prístup zhotoviteľovi na Stavenisko (miesto realizácie Diela), aby mohol vykonať všetky potrebné náležitosti „Čiastkového preberacieho konania“;
- (ii) zhotoviteľ písomne vyzve objednávateľa k „Čiastkovému odovzdaniu diela“ a objednávateľ je povinný do piatich (5) kalendárnych dní od doručenia výzvy začať „Čiastkové preberacie konanie“;
- (iii) zhotoviteľ do piatich (5) kalendárnych dní vykoná súpis všetkých vykonaných prác ocenený spôsobom,

akým je stanovená cena Diela;

(iv) zhotoviteľ vykoná finančné vyčíslenie vykonaných prác, prípadne poskytnutých záloh a spracuje „Čiastkovú konečnú faktúru“;

(v) zhotoviteľ odviezť všetok svoj nezabudovaný materiál a vypracovať Stavenisko najneskôr do pätnástich (15) kalendárnych dní po skončení „Čiastkového preberacieho konania“;

(vi) zhotoviteľ je v rámci „Čiastkového preberacieho konania“ povinný v zmysle Článku 10, bodu 10.3 tejto zmluvy predložiť a odovzdať Dokladovú časť objednávateľovi k rozsahu zhotoveného Diela, ktoré je predmetom „Čiastkového preberacieho konania“. Bez splnenia si predloženia Dokladovej časti nie je zhotoviteľ oprávnený vystaviť „Čiastkovú konečnú faktúru“;

(vii) zmluvná strana, ktorá zapríčinila odstúpenie od zmluvy je povinná uhradiť druhej zmluvnej strane všetky náklady a ekonomicky oprávnené výdavky a straty jej vzniknuté z dôvodov odstúpenia od zmluvy.

20.6 Zmluva sa ukončí aj:

(i) na základe písomnej dohody zmluvných strán, pre ukončenie zmluvy dohodou zmluvných strán sa vyžaduje:

- vyhotovenie dohody o ukončení zmluvy v listinnej forme,
- aby dohoda o ukončení zmluvy obsahovala podstatné náležitosti súvisiace s ukončením zmluvy a vysporiadaním záväzkov zmluvných strán a termín ukončenia zmluvy.

(ii) ukončenie zmluvy dohodou zmluvných strán nastane ku dňu, ktorý je určený v dohode o ukončení, inak ku dnu jej podpísania.

20.7 Obsahom príslušného dokumentu, ktorý zakladá ukončenie zmluvy musia byť podstatné náležitosti a najmä:

(i) dôvody ukončenia zmluvy,

(ii) termín ukončenia zmluvy,

(iii) platnosť a účinnosť dokumentu zakladajúceho ukončenie zmluvy,

(iv) vzájomné vysporiadanie finančných a iných záväzkov, ktoré vznikli medzi zmluvnými stranami a sú oprávnené ku dňu ukončenia zmluvy.

Článok 21

Záverečné dojednania

21.1 Zhotoviteľ je povinný strpieť výkon kontroly/auditú súvisiaceho s vykonávaným Dielom kedykoľvek počas platnosti a účinnosti Zmluvy o nenávratnom finančnom príspevku, a to oprávnenými osobami na výkon tejto kontroly/auditú a poskytnúť im všetku potrebnú súčinnosť.

Oprávnené osoby na výkon kontroly/auditú sú najmä:

a) Poskytovateľ NFP a ním poverené osoby;

b) Útvar vnútorného auditu Riadiaceho orgánu alebo Sprostredkovateľského orgánu a nimi poverené osoby;

c) Najvyšší kontrolný úrad a ním poverené osoby;

d) Orgán auditu, jeho spolupracujúce orgány (Úrad verejného auditu) a osoby poverené na výkon kontroly/auditú;

e) Splnomocnení zástupcovia Európskej Komisie a Európskeho dvora audítorov;

f) Orgán zabezpečujúci ochranu finančných záujmov EÚ;

g) Osoby prizvané orgánmi uvedenými v písmenách a) až f) v súlade s príslušnými právnymi predpismi SR a právnymi aktmi EÚ.

21.2 Doručovanie: Zmluvné strany sa dohodli, že ak v tejto zmluve nie je ustanovené inak, písomná komunikácia podľa tejto zmluvy alebo v súvislosti s touto zmluvou sa bude doručovať doporučenou poštovou zásielkou na adresu uvedenú v záhlaví zmluvy poštou, kuriérom alebo osobne a v prípadoch stanovených touto zmluvou aj prostredníctvom e-mailu, telefonicky alebo faxom s nasledovným písomným doplnením takejto komunikácie v lehote troch (3) dní. Za deň doručenia sa považuje deň prevzatia písomnosti.

V prípade, ak adresát odmietne písomnosť prevziať, za deň doručenia sa považuje deň odmietnutia prevzatia písomnosti. V prípade, ak si adresát neprevezme písomnosť v úložnej lehote na pošte, za deň doručenia sa považuje posledný deň úložnej doby na pošte. V prípade, ak sa písomnosť vráti odosielateľovi s označením pošty „adresát neznámy“ alebo „adresát sa odsťahoval“ alebo s inou poznámkou podobného významu, za deň doručenia sa považuje deň vrátenia zásielky odosielateľovi.

21.3 Zmluvné strany vyhlasujú, že sú spôsobilé na právne úkony v celom rozsahu, zmluvné prejavy sú dostatočne určité a zrozumiteľné, zmluvná voľnosť nie je obmedzená, ďalej že táto zmluva vyjadruje ich slobodnú a vážnu vôľu, nebola podpísaná v tiesni ani za nápadne nevýhodných podmienok a svoj súhlas s jej obsahom potvrdzujú svojimi vlastnoručnými podpismi.

21.4 Zmluva je vyhotovená v šiestich (6) rovnopisoch, z ktorých sú dve (2) pre zhotoviteľa a štyri (4) pre objednávateľa.

21.5 Prílohami tejto zmluvy sú:

- príloha č. 1 – položkový výkaz výmer pre stavbu v listinnej podobe vrátane rekapitulácie nákladov stavby
- príloha č. 2 – vecný a časový harmonogram stavby pre celú stavbu s prehľadným zobrazením väzieb medzi procesmi (plán organizácie výstavby)
- príloha č. 3 – podiel subdodávateľov a subdodávok
- príloha č. 4 – zoznam ekvivalentov

V Humennom, dňa

V Bratislave, dňa

Za Objednávateľa:

Za Zhotoviteľa:

.....
PhDr. Ing. Miloš Meričko
primátor mesta

.....
Ing. Ivan Bezák, PhD.
konateľ

REKAPITULÁCIA STAVBY

Kód:

Stavba: Lávka pre peších a cyklistov cez rieku Laborec v Humennom

JKSO:

Miesto:

Objednávateľ:

Mesto Humenné

Zhotoviteľ:

Vyplň údaj

Projektant:

Spracovateľ:

Poznámka:

KS:

Dátum: Vyplň údaj

IČO:

IČ DPH:

IČO:

Vyplň údaj

IČ DPH:

Vyplň údaj

IČO:

IČ DPH:

IČO:

IČ DPH:

Cena bez DPH

1,577,879.95

	Sadzba dane	Základ dane	Výška dane
DPH základná	20.00%	0.00	0.00
DPH znížená	20.00%	1,577,879.95	315,575.99

Cena s DPH

v

EUR

1,893,455.94

Projektant

Spracovateľ

Dátum a podpis:

Pečiatka

Dátum a podpis:

Pečiatka

Objednávateľ

Zhotoviteľ

Dátum a podpis:

Pečiatka

Dátum a podpis:

Pečiatka

REKAPITULÁCIA OBJEKTOV STAVBY

Kód:

Stavba: Lávka pre peších a cyklistov cez rieku Laborec v Humennom

Miesto:

Dátum:

Vyplň údaj

Objednávateľ:

Mesto Humenné

Projektant:

Zhotoviteľ:

Spracovateľ:

Kód	Popis	Cena bez DPH [EUR]	Cena s DPH [EUR]
Náklady z rozpočtov		1,577,879.95	1,893,455.94
101-00	Chodník pre peších a cyklistov km 0,000 000 - km 0,358 952	116,844.31	140,213.17
101-01	Úprava existujúceho asf.chodníka	766.00	919.20
101-02	Úprava asf. komunikácie	11,535.85	13,843.02
101-03	Rozšírenie exist. chodníka zo zámkovej dlažby	11,970.63	14,364.76
101-04	Chodník pre chodcov a cyklistov ul. Štefánikova	59,488.69	71,386.43
101-05	Chodník - lávka (doplnenie)	31,551.54	37,861.85
101-06	Ochrana jestvujúcich vedení	1,531.60	1,837.92
102-00	Chodník pre peších a cyklistov km 0,358 952 - km 0,527 654	127,983.73	153,580.48
102-01	Úprava exist. chodníka zo zámkovej dlažby	127,983.73	153,580.48
201-00	Lávka pre peších a cyklistov cez rieku Laborec v Humennom	1,282,679.83	1,539,215.80
600-00	Osvetlenie	50,372.08	60,446.50
601-00	Osvetlenie lávky	23,099.80	27,719.76
602-00	Osvetlenie chodníka	27,272.28	32,726.74

KRYCÍ LIST ROZPOČTU

Stavba:

Lávka pre peších a cyklistov cez rieku Laborec v Humennom

Objekt:

101-00 - Chodník pre peších a cyklistov km 0,000 000 - km 0,358 952

Časť:

101-01 - Úprava existujúceho asf.chodníka

JKSO:

Miesto:

Objednávateľ:

Mesto Humenné

Zhotoviteľ:

Projektant:

Spracovateľ:

Poznámka:

KS:

Dátum:

Vyplň údaj

IČO:

IČ DPH:

IČO:

IČ DPH:

Vyplň údaj

Vyplň údaj

IČO:

IČ DPH:

IČO:

IČ DPH:

Cena bez DPH

766.00

	Základ dane	Sadzba dane	Výška dane
DPH základná	0.00	20.00%	0.00
DPH znížená	766.00	20.00%	153.20

Cena s DPH

v EUR

919.20

Projektant

Spracovateľ

Dátum a podpis:

Pečiatka

Dátum a podpis:

Pečiatka

Objednávateľ

Zhotoviteľ

Dátum a podpis:

Pečiatka

Dátum a podpis:

Pečiatka

REKAPITULÁCIA ROZPOČTU

Stavba:

Lávka pre peších a cyklistov cez rieku Laborec v Humennom

Objekt:

101-00 - Chodník pre peších a cyklistov km 0,000 000 - km 0,358 952

Časť:

101-01 - Úprava existujúceho asf.chodníka

Miesto:

Dátum: Vyplň údaj

Objednávateľ:

Mesto Humenné

Projektant:

Zhotoviteľ:

Spracovateľ:

Kód dielu - Popis

Cena celkom [EUR]

Náklady z rozpočtu

	766.00
HSV - Práce a dodávky HSV	766.00
1 - Zemné práce	43.45
5 - Komunikácie	425.25
9 - Ostatné konštrukcie a práce-búranie	287.64
99 - Presun hmôt HSV	9.66

ROZPOČET

Stavba:

Lávka pre peších a cyklistov cez rieku Laborec v Humennom

Objekt:

101-00 - Chodník pre peších a cyklistov km 0,000 000 - km 0,358 952

Časť:

101-01 - Úprava existujúceho asf.chodníka

Miesto:

Dátum: Vyplň údaj

Objednávateľ:

Mesto Humenné

Projektant:

Zhotoviteľ:

Spracovateľ:

PČ	Typ	Kód	Popis	MJ	Množstvo	J.cena [EUR]	Cena celkom [EUR]
Náklady z rozpočtu							766.00
D	HSV		Práce a dodávky HSV				766.00
D	1		Zemné práce				43.45
1	K	113205121.S	Vytrhanie obrúb betónových, cestných ležatých, - 0,29000t	m	3.500	5.44	19.04
2	K	113307131.S	Odstránenie podkladu v ploche do 200 m2 z betónu prostého, hr. vrstvy do 150 mm, -0,22500t	m2	1.050	23.25	24.41
D	5		Komunikácie				425.25
3	K	572751212.S	Vyspravenie výtlkov asfaltovým betónom AC hr. nad 40 do 60 mm pri vyspravovanej ploche do 10% na 1 km	m2	15.000	28.35	425.25
D	9		Ostatné konštrukcie a práce-búranie				287.64
4	K	915711212.S	Vodorovné dopravné značenie striekané farbou deliacich čiar súvislých šírky 125 mm biela retroreflexná	m	53.300	0.83	44.24
5	K	915791111.S	Predznačenie pre značenie striekané farbou z náterových hmôt deliace čiary, vodiace pružky	m	53.300	0.29	15.46
6	K	916362112.S	Osadenie cestného obrubníka betónového stojateho s bočnou oporou	m	3.500	11.11	38.89
7	M	592170001000.S	Obrubník cestný, lxšxv 1000x150x260 mm	ks	3.535	9.87	34.89
8	K	918101112.S	Lôžko pod obrubníky, krajníky alebo obruby z dlažobných kociek z betónu prostého tr. C 16/20	m3	0.350	107.73	37.71
9	K	979081111	Odvoz sutiny a vyburaných hmôt na skládku do 1 km	t	1.251	14.33	17.93
10	K	979081121	Odvoz sutiny a vyburaných hmôt na skládku za každý ďalší 1 km	t	23.769	0.48	11.41
11	K	979087213.S	Nakladanie na dopravné prostriedky pre vodorovnú dopravu vyburaných hmôt	t	1.251	24.27	30.36
12	K	979089012	Poplatok za skladovanie - betón, tehly, dlaždice (17 01) ostatné	t	1.251	45.36	56.75
D	99		Presun hmôt HSV				9.66
13	K	998225111.S	Presun hmôt pre pozemnú komunikáciu a letisko s krytom asfaltovým akejkoľvek dĺžky objektu	t	4.130	2.34	9.66

KRYCÍ LIST ROZPOČTU

Stavba:

Lávka pre peších a cyklistov cez rieku Laborec v Humennom

Objekt:

101-00 - Chodník pre peších a cyklistov km 0,000 000 - km 0,358 952

Časť:

101-02 - Úprava asf. komunikácie

JKSO:

Miesto:

Objednávateľ:

Mesto Humenné

Zhotoviteľ:

Projektant:

Spracovateľ:

Poznámka:

KS:

Dátum:

Vyplň údaj

IČO:

IČ DPH:

IČO:

IČ DPH:

Vyplň údaj

Vyplň údaj

IČO:

IČ DPH:

IČO:

IČ DPH:

Cena bez DPH

11,535.85

	Základ dane	Sadzba dane	Výška dane
DPH základná	0.00	20.00%	0.00
DPH znížená	11,535.85	20.00%	2,307.17

Cena s DPH

v EUR

13,843.02

Projektant

Spracovateľ

Dátum a podpis:

Pečiatka

Dátum a podpis:

Pečiatka

Objednávateľ

Zhotoviteľ

Dátum a podpis:

Pečiatka

Dátum a podpis:

Pečiatka

REKAPITULÁCIA ROZPOČTU

Stavba:

Lávka pre peších a cyklistov cez rieku Laborec v Humennom

Objekt:

101-00 - Chodník pre peších a cyklistov km 0,000 000 - km 0,358 952

Časť:

101-02 - Úprava asf. komunikácie

Miesto:

Dátum: Vyplň údaj

Objednávateľ: Mesto Humenné

Projektant:

Zhotoviteľ:

Spracovateľ:

Kód dielu - Popis

Cena celkom [EUR]

Náklady z rozpočtu

11,535.85

HSV - Práce a dodávky HSV

11,535.85

1 - Zemné práce

1,223.82

5 - Komunikácie

3,567.20

9 - Ostatné konštrukcie a práce-búranie

6,653.57

99 - Presun hmôt HSV

91.26

ROZPOČET

Stavba:

Lávka pre peších a cyklistov cez rieku Laborec v Humennom

Objekt:

101-00 - Chodník pre peších a cyklistov km 0,000 000 - km 0,358 952

Časť:

101-02 - Úprava asf. komunikácie

Miesto:

Dátum: Vyplň údaj

Objednávateľ:

Mesto Humenné

Projektant:

Zhotoviteľ:

Spracovateľ:

PČ	Typ	Kód	Popis	MJ	Množstvo	J.cena [EUR]	Cena celkom [EUR]
Náklady z rozpočtu							11,535.85
D	HSV		Práce a dodávky HSV				11,535.85
D	1		Zemné práce				1,223.82
1	K	113107143.S	Odstránenie krytu asfaltového v ploche do 200 m2, hr. nad 100 do 150 mm, -0,31600t	m2	26.000	2.27	59.02
2	K	113152110.S	Frézovanie asf. podkladu alebo krytu bez prek., plochy do 500 m2, pruh š. do 0,5 m, hr. do 30 mm 0,076 t	m2	130.000	2.84	369.20
3	K	113152120.S	Frézovanie asf. podkladu alebo krytu bez prek., plochy do 500 m2, pruh š. do 0,5 m, hr. 40 mm 0,102 t	m2	260.000	3.06	795.60
D	5		Komunikácie				3,567.20
4	K	572754112.S	Vyrovnanie povrchu doterajších krytov asfaltovým betónom AC hr. nad 40 do 60 mm	m2	130.000	12.47	1,621.10
5	K	573131103.S	Postrek asfaltový infiltračný s posypom kamenivom z cestnej emulzie v množstve 1,00 kg/m2	m2	130.000	0.79	102.70
6	K	573231109.S	Postrek asfaltový spojovací bez posypu kamenivom z cestnej emulzie v množstve 0,70 kg/m2	m2	130.000	0.57	74.10
7	K	577144231.S	Asfaltový betón vrstva obrusná AC 11 O v pruhu š. do 3 m z nemodifik. asfaltu tr. II, po zhutnení hr. 50 mm	m2	130.000	13.61	1,769.30
D	9		Ostatné konštrukcie a práce-búranie				6,653.57
8	K	914001111.S	Osadenie a montáž cestnej zvislej dopravnej značky na stĺpik, stĺp, konzolu alebo objekt	ks	2.000	21.39	42.78
9	M	404410089400	Priказová značka C13 (Cestička pre vyznačených užívateľov: oddelená cestička pre chodcov + cyklistov), rozmer 500 mm, fólia RA1, pozinkovaná	ks	2.000	56.70	113.40
10	K	914501121.S	Montáž stĺpika zvislej dopravnej značky dĺžky do 3,5 m do betónového základu	ks	2.000	13.27	26.54
11	M	404490008400.S	Stĺpik Zn, d 60 mm/1 bm, pre dopravné značky	ks	7.000	7.03	49.21
12	M	404490008600.S	Krytka stĺpika, d 60 mm, plastová	ks	2.000	0.85	1.70
13	M	404440000100.S	Úchyt na stĺpik, d 60 mm, krížový, Zn	ks	4.000	3.69	14.76
14	K	915721312.S	Vodorovné dopravné značenie dvojzložkovým studeným plastom prechodov pre chodcov, šípky, symboly a pod., biela retroreflexná	m2	84.000	20.04	1,683.36
15	K	915791112.S	Predznačenie pre vodorovné značenie striekané farbou alebo vykonávané z náterových hmôt	m2	84.000	2.22	186.48
16	K	938908411.S	Očistenie povrchu krytu alebo podkladu asfaltového, betónového alebo dláždeného tlakom vody	m2	130.000	0.32	41.60

PČ	Typ	Kód	Popis	MJ	Množstvo	J.cena [EUR]	Cena celkom [EUR]
17	K	979081111	Odvoz sutiny a vybraných hmôt na skládku do 1 km	t	43.654	14.33	625.56
18	K	979081121	Odvoz sutiny a vybraných hmôt na skládku za každý ďalší 1 km	t	829.426	0.46	381.54
19	K	979087213.S	Nakladanie na dopravné prostriedky pre vodorovnú dopravu vybraných hmôt	t	43.654	24.30	1,060.79
20	K	979089212	Poplatok za skladovanie - bitúmenové zmesi, uholný decht, dechtové výrobky (17 03), ostatné	t	43.654	55.57	2,425.85
D		99	Presun hmôt HSV				91.26
21	K	998225111.S	Presun hmôt pre pozemnú komunikáciu a letisko s krytým asfaltovým akejkoľvek dĺžky objektu	t	38.999	2.34	91.26

KRYCÍ LIST ROZPOČTU

Stavba:

Lávka pre peších a cyklistov cez rieku Laborec v Humennom

Objekt:

101-00 - Chodník pre peších a cyklistov km 0,000 000 - km 0,358 952

Časť:

101-03 - Rozšírenie exist. chodníka zo zámkovej dlažby

JKSO:

Miesto:

Objednávateľ:

Mesto Humenné

Zhotoviteľ:

Projektant:

Spracovateľ:

Poznámka:

KS:

Dátum:

Vyplň údaj

IČO:

IČ DPH:

IČO:

IČ DPH:

Vyplň údaj

Vyplň údaj

IČO:

IČ DPH:

IČO:

IČ DPH:

Cena bez DPH

11,970.63

	Základ dane	Sadzba dane	Výška dane
DPH základná	0.00	20.00%	0.00
DPH znížená	11,970.63	20.00%	2,394.13

Cena s DPH

v EUR

14,364.76

Projektant

Spracovateľ

Dátum a podpis:

Pečiatka

Dátum a podpis:

Pečiatka

Objednávateľ

Zhotoviteľ

Dátum a podpis:

Pečiatka

Dátum a podpis:

Pečiatka

REKAPITULÁCIA ROZPOČTU

Stavba:

Lávka pre peších a cyklistov cez rieku Laborec v Humennom

Objekt:

101-00 - Chodník pre peších a cyklistov km 0,000 000 - km 0,358 952

Časť:

101-03 - Rozšírenie exist. chodníka zo zámkovej dlažby

Miesto:

Dátum: Vyplň údaj

Objednávateľ: Mesto Humenné

Projektant:

Zhotoviteľ:

Spracovateľ:

Kód dielu - Popis

Cena celkom [EUR]

Náklady z rozpočtu

11,970.63

HSV - Práce a dodávky HSV

11,049.91

1 - Zemné práce

2,714.22

5 - Komunikácie

3,006.15

9 - Ostatné konštrukcie a práce-búranie

5,130.05

99 - Presun hmôt HSV

199.49

M - Práce a dodávky M

920.72

21-M - Elektromontáže

920.72

ROZPOČET

Stavba:

Lávka pre peších a cyklistov cez rieku Laborec v Humennom

Objekt:

101-00 - Chodník pre peších a cyklistov km 0,000 000 - km 0,358 952

Časť:

101-03 - Rozšírenie exist. chodníka zo zámkovej dlažby

Miesto:

Dátum: Vyplň údaj

Objednávateľ:

Mesto Humenné

Projektant:

Zhotoviteľ:

Spracovateľ:

PČ	Typ	Kód	Popis	MJ	Množstvo	J.cena [EUR]	Cena celkom [EUR]
----	-----	-----	-------	----	----------	--------------	-------------------

Náklady z rozpočtu

11,970.63

D HSV Práce a dodávky HSV

11,049.91

D 1 Zemné práce

2,714.22

1	K	113106612.S	Rozoberanie zámkovej dlažby všetkých druhov v ploche nad 20 m ² , -0,26000t	m ²	37.800	2.93	110.75
2	K	113206111.S	Výtrhanie obrúb betónových, s vybúraním lôžka, z krajníkov alebo obrubníkov stojatých, -0,14500t	m	48.000	2.53	121.44
3	K	113307122.S	Odstránenie podkladu v ploche do 200 m ² z kameniva hrubého drveného, hr.100 do 200 mm, -0,23500t	m ²	37.800	10.97	414.67
4	K	113307131.S	Odstránenie podkladu v ploche do 200 m ² z betónu prostého, hr. vrstvy do 150 mm, -0,22500t	m ²	37.800	23.30	880.74
5	K	122301101.S	Odkopávka a prekopávka nezapažená v hornine 4, do 100 m ³	m ³	5.875	13.10	76.96
6	K	122301109.S	Odkopávky a prekopávky nezapažené. Príplatok za lepivosť horniny 4	m ³	5.875	1.35	7.93
7	K	130001101.S	Príplatok k cenám za sťaženie výkopu v blízkosti podzemného vedenia alebo výbušnín - pre všetky triedy	m ³	6.120	19.36	118.48
8	K	132301101.S	Výkop ryhy do šírky 600 mm v horn.4 do 100 m ³	m ³	6.120	63.67	389.66
9	K	132301109.S	Príplatok za lepivosť pri hĺbení rýh šírky do 600 mm zapažených i nezapažených s urovnáním dna v hornine 4	m ³	6.120	14.52	88.86
10	K	167101101.S	Nakladanie neufahnutého výkopku z hornín tr.1-4 do 100 m ³	m ³	5.875	7.81	45.88
11	K	171201201.S	Uloženie sypaniny na skládky do 100 m ³	m ³	5.875	0.83	4.88
12	K	171209002.S	Poplatok za skladovanie - zemina a kamenivo (17 05) ostatné	t	19.458	22.11	430.22
13	K	174101001.S	Zásyp sypaninou so zhutnením jám, šachiet, rýh, zárezov alebo okolo objektov do 100 m ³	m ³	6.120	3.88	23.75

D 5 Komunikácie

3,006.15

14	K	564752111.S	Podklad alebo kryt z kameniva hrubého drveného veľ. 32-63 mm (vibr.štrk) po zhut.hr. 150 mm	m ²	122.600	10.80	1,324.08
15	K	573131103.S	Postrek asfaltový infiltračný s posypom kamenivom z cestnej emulzie v množstve 1,00 kg/m ²	m ²	61.300	0.79	48.43
16	K	573231109.S	Postrek asfaltový spojovací bez posypu kamenivom z cestnej emulzie v množstve 0,70 kg/m ²	m ²	61.300	0.57	34.94
17	K	577134111.S	Asfaltový betón vrstva obrusná AC 8 O v pruhu š. do 3 m z nemodifik. asfaltu tr. II, po zhutnení hr. 40 mm	m ²	61.300	11.34	695.14

PČ	Typ	Kód	Popis	MJ	Množstvo	J.cena [EUR]	Cena celkom [EUR]
18	K	577154331.S	Asfaltový betón vrstva obrusná alebo ložná AC 16 v pruhu š. do 3 m z nemodifik. asfaltu tr. II, po zhutnení hr. 60 mm	m2	61.300	14.74	903.56
D 9			Ostatné konštrukcie a práce-búranie				5,130.05
19	K	914001111.S	Osadenie a montáž cestnej zvislej dopravnej značky na stĺpik, stĺp, konzolu alebo objekt	ks	1.000	21.39	21.39
20	K	915711212.S	Vodorovné dopravné značenie striekané farbou deliacich čiar súvislých šírky 125 mm biela retroreflexná	m	20.000	0.83	16.60
21	K	915721312.S	Vodorovné dopravné značenie dvojzložkovým studeným plastom prechodov pre chodcov, šípky, symboly a pod., biela retroreflexná	m2	31.500	19.40	611.10
22	K	915791111.S	Predznačenie pre značenie striekané farbou z náterových hmôt deliace čiary, vodiace pružky	m	20.000	0.29	5.80
23	K	915791112.S	Predznačenie pre vodorovné značenie striekané farbou alebo vykonávané z náterových hmôt	m2	31.500	2.22	69.93
24	K	916362112.S	Osadenie cestného obrubníka betónového stojateho s bočnou oporou	m	51.000	11.11	566.61
25	M	592170001000.S	Obrubník cestný, lxšxv 1000x150x260 mm	ks	51.510	9.87	508.40
26	K	918101112.S	Lôžko pod obrubníky, krajníky alebo obruby z dlažbových kociek z betónu prostého tr. C 16/20	m3	5.100	107.73	549.42
27	K	966006211.S	Odstránenie (demontáž) zvislej dopravnej značky zo stĺpov, stĺpikov alebo konzol, -0,00400t	ks	1.000	2.44	2.44
28	K	979081111	Odvoz sutiny a vybraných hmôt na skládku do 1 km	t	34.180	14.33	489.80
29	K	979081121	Odvoz sutiny a vybraných hmôt na skládku za každý ďalší 1 km	t	649.420	0.48	311.72
30	K	979087213.S	Nakladanie na dopravné prostriedky pre vodorovnú dopravu vybraných hmôt	t	34.180	24.27	829.55
31	K	979089012	Poplatok za skladovanie - betón, tehly, dlaždice (17 01) ostatné	t	25.293	45.36	1,147.29
D 99			Presun hmôt HSV				199.49
32	K	998225111.S	Presun hmôt pre pozemnú komunikáciu a letisko s krytom asfaltovým akejkoľvek dĺžky objektu	t	85.252	2.34	199.49
D M			Práce a dodávky M				920.72
D 21-M			Elektromontáže				920.72
33	K	210010602	Chránička delená elektroinštalčná bezhalogénová, D 160 uložená voľne	m	17.000	5.99	101.83
34	M	286130072200.S	Chránička delená DN 160, HDPE	m	17.000	46.57	791.69
35	K	210950202	Príplatok na zaťahovanie káblov, váha kábla do 2 kg	m	17.000	1.60	27.20

KRYCÍ LIST ROZPOČTU

Stavba:

Lávka pre peších a cyklistov cez rieku Laborec v Humennom

Objekt:

101-00 - Chodník pre peších a cyklistov km 0,000 000 - km 0,358 952

Časť:

101-04 - Chodník pre chodcov a cyklistov ul. Štefánikova

JKSO:

Miesto:

Objednávateľ:

Mesto Humenné

Zhotoviteľ:

Projektant:

Spracovateľ:

Poznámka:

KS:

Dátum:

Vyplň údaj

IČO:

IČ DPH:

IČO:

IČ DPH:

Vyplň údaj

Vyplň údaj

IČO:

IČ DPH:

IČO:

IČ DPH:

Cena bez DPH

59,488.69

	Základ dane	Sadzba dane	Výška dane
DPH základná	0.00	20.00%	0.00
DPH znížená	59,488.69	20.00%	11,897.74

Cena s DPH

v EUR

71,386.43

Projektant

Spracovateľ

Dátum a podpis:

Pečiatka

Dátum a podpis:

Pečiatka

Objednávateľ

Zhotoviteľ

Dátum a podpis:

Pečiatka

Dátum a podpis:

Pečiatka

REKAPITULÁCIA ROZPOČTU

Stavba:

Lávka pre peších a cyklistov cez rieku Laborec v Humennom

Objekt:

101-00 - Chodník pre peších a cyklistov km 0,000 000 - km 0,358 952

Časť:

101-04 - Chodník pre chodcov a cyklistov ul. Štefánikova

Miesto:

Dátum: Vyplň údaj

Objednávateľ: Mesto Humenné

Projektant:

Zhotoviteľ:

Spracovateľ:

Kód dielu - Popis

Cena celkom [EUR]

Náklady z rozpočtu

59,488.69

HSV - Práce a dodávky HSV

59,488.69

1 - Zemné práce

17,887.32

5 - Komunikácie

27,643.08

9 - Ostatné konštrukcie a práce-búranie

11,428.68

99 - Presun hmôt HSV

2,529.61

ROZPOČET

Stavba:

Lávka pre peších a cyklistov cez rieku Laborec v Humennom

Objekt:

101-00 - Chodník pre peších a cyklistov km 0,000 000 - km 0,358 952

Časť:

101-04 - Chodník pre chodcov a cyklistov ul. Štefánikova

Miesto:

Dátum: Vyplň údaj

Objednávateľ:

Mesto Humenné

Projektant:

Zhotoviteľ:

Spracovateľ:

PČ	Typ	Kód	Popis	MJ	Množstvo	J.cena [EUR]	Cena celkom [EUR]
Náklady z rozpočtu							59,488.69
D	HSV		Práce a dodávky HSV				59,488.69
D	1		Zemné práce				17,887.32
1	K	111212132.S	Odstránenie drevín priem. nad 100 mm s odstránením pňa v rovine alebo na svahu nad 1:5 do 1:2	m2	150.000	27.59	4,138.50
2	K	111251111.S	Drvenie orezaných vetiev, s odvozom drevnej drviny do 20 km a so zložením priemeru vetiev do 100 mm	m3	5.000	145.71	728.55
3	K	111251114.S	Drvenie orezaných vetiev, s odvozom drevnej drviny do 20 km a so zložením priemeru vetiev do 250 mm	m3	5.000	153.77	768.85
4	K	112101111.S	Vyrúbanie stromu listnatého vo svahu do 1:5 priem. kmeňa do 200 mm	ks	4.000	15.48	61.92
5	K	112101113.S	Vyrúbanie stromu listnatého vo svahu do 1:5 priem. kmeňa nad 300 do 400 mm	ks	1.000	62.55	62.55
6	K	112201111.S	Odstránenie pňa v rovine a na svahu do 1:5, priemer do 200 mm	ks	4.000	19.18	76.72
7	K	112201113.S	Odstránenie pňa v rovine a na svahu do 1:5, priemer nad 300 do 400 mm	ks	1.000	93.63	93.63
8	K	122301402.S	Výkop v zemníku na suchu v hornine 4, nad 100 do 1000 m3	m3	180.000	2.49	448.20
9	M	103640000200.S	Zemina pre terénne úpravy - vhodná do násypu	t	360.000	22.11	7,959.60
10	K	162401411.S	Vodorovné premiestnenie konárov stromov nad 100 do 300 mm do 3000 m	ks	5.000	1.87	9.35
11	K	162401421.S	Príplatek za každých ďalších 1000 m premiest.,konárov stromov nad 100 do 300 mm po spevnenej ceste	ks	85.000	0.28	23.80
12	K	162501102.S	Vodorovné premiestnenie výkopku po spevnenej ceste z horniny tr.1-4, do 100 m3 na vzdialenosť do 3000 m	m3	180.000	4.76	856.80
13	K	162501105.S	Vodorovné premiestnenie výkopku po spevnenej ceste z horniny tr.1-4, do 100 m3, príplatek k cene za každých ďalších a začatých 1000 m	m3	3,060.000	0.48	1,468.80
14	K	162501411.S	Vodorovné premiestnenie kmeňov nad 100 do 300 mm do 3000 m	ks	5.000	17.20	86.00
15	K	162501421.S	Príplatek za každých ďalších 1000 m premiest.,kmeňov stromov nad 100 do 300 mm po spevnenej ceste	ks	85.000	0.14	11.90
16	K	162601411.S	Vodorovné premiestnenie pňov nad 100 do 300 mm do 3000 m	ks	5.000	9.26	46.30
17	K	162601421.S	Príplatek za každých ďalších 1000 m premiest.,pňov nad 100 do 300 mm po spevnenej ceste	ks	85.000	0.17	14.45
18	K	167101102.S	Nakladanie neuhnutého výkopku z hornín tr.1-4 nad 100 do 1000 m3	m3	180.000	2.10	378.00

PČ	Typ	Kód	Popis	MJ	Množstvo	J.cena [EUR]	Cena celkom [EUR]
19	K	171101105.S	Uloženie sypaniny do násypu súdržnej horniny s mierou zhutnenia nad 103 % podľa Proctor-Standard	m3	180.000	3.63	653.40
D 5			Komunikácie				27,643.08
20	K	564752111.S	Podklad alebo kryt z kameniva hrubého drveného veľ. 32-63 mm (vibr.štrk) po zhut.hr. 150 mm	m2	1,104.000	10.80	11,923.20
21	K	564760211.S	Podklad alebo kryt z kameniva hrubého drveného veľ. 16-32 mm s rozprestretím a zhutnením hr. 200 mm	m2	50.000	11.46	573.00
22	K	573131103.S	Postrek asfaltový infiltračný s posypom kamenivom z cestnej emulzie v množstve 1,00 kg/m2	m2	552.000	0.79	436.08
23	K	573231109.S	Postrek asfaltový spojovací bez posypu kamenivom z cestnej emulzie v množstve 0,70 kg/m2	m2	552.000	0.57	314.64
24	K	577134111.S	Asfaltový betón vrstva obrusná AC 8 O v pruhu š. do 3 m z nemodifik. asfaltu tr. II, po zhutnení hr. 40 mm	m2	552.000	11.34	6,259.68
25	K	577154331.S	Asfaltový betón vrstva obrusná alebo ložná AC 16 v pruhu š. do 3 m z nemodifik. asfaltu tr. II, po zhutnení hr. 60 mm	m2	552.000	14.74	8,136.48
D 9			Ostatné konštrukcie a práce-búranie				11,428.68
26	K	914001111.S	Osadenie a montáž cestnej zvislej dopravnej značky na stĺpik, stĺp, konzolu alebo objekt	ks	2.000	21.39	42.78
27	M	404410089400	<i>Prikazová značka C13 (Cestička pre vyznačených užívateľov: oddelená cestička pre chodcov + cyklistov), rozmer 500 mm, fólia RA1, pozinkovaná</i>	ks	2.000	56.70	113.40
28	K	914501121.S	Montáž stĺpika zvislej dopravnej značky dĺžky do 3,5 m do betónového základu	ks	2.000	13.27	26.54
29	M	404490008400.S	<i>Stĺpik Zn, d 60 mm/1 bm, pre dopravné značky</i>	ks	7.000	7.03	49.21
30	M	404490008600.S	<i>Krytka stĺpika, d 60 mm, plastová</i>	ks	2.000	0.85	1.70
31	M	404440000100.S	<i>Úchyt na stĺpik, d 60 mm, križový, Zn</i>	ks	4.000	3.69	14.76
32	K	915711212.S	Vodorovné dopravné značenie striekané farbou deliacich čiar súvislých šírky 125 mm biela retroreflexná	m	150.000	0.83	124.50
33	K	915721312.S	Vodorovné dopravné značenie dvojitým studeným plastom prechodov pre chodcov, šípky, symboly a pod., biela retroreflexná	m2	37.500	19.40	727.50
34	K	915791111.S	Predznačenie pre značenie striekané farbou z náterových hmôt deliace čiary, vodiace pružky	m	150.000	0.29	43.50
35	K	915791112.S	Predznačenie pre vodorovné značenie striekané farbou alebo vykonávané z náterových hmôt	m2	37.500	2.29	85.88
36	K	916362112.S	Osadenie cestného obrubníka betónového stojateho s bočnou oporou	m	320.200	11.11	3,557.42
37	M	592170001000.S	<i>Obrubník cestný, lxšxv 1000x150x260 mm</i>	ks	323.402	9.87	3,191.98
38	K	918101112.S	Lôžko pod obrubníky, krajníky alebo obruby z dlažobných kociek z betónu prostého tr. C 16/20	m3	32.020	107.73	3,449.51
D 99			Presun hmôt HSV				2,529.61
39	K	998225111.S	Presun hmôt pre pozemnú komunikáciu a letisko s krytom asfaltovým akejkoľvek dĺžky objektu	t	1,081.030	2.34	2,529.61

KRYCÍ LIST ROZPOČTU

Stavba:

Lávka pre peších a cyklistov cez rieku Laborec v Humennom

Objekt:

101-00 - Chodník pre peších a cyklistov km 0,000 000 - km 0,358 952

Časť:

101-05 - Chodník - lávka (doplnenie)

JKSO:

Miesto:

Objednávateľ:

Mesto Humenné

Zhotoviteľ:

Projektant:

Spracovateľ:

Poznámka:

KS:

Dátum:

Vyplň údaj

IČO:

IČ DPH:

IČO:

IČ DPH:

Vyplň údaj

Vyplň údaj

IČO:

IČ DPH:

IČO:

IČ DPH:

Cena bez DPH

31,551.54

	Základ dane	Sadzba dane	Výška dane
DPH základná	0.00	20.00%	0.00
DPH znížená	31,551.54	20.00%	6,310.31

Cena s DPH

v EUR

37,861.85

Projektant

Spracovateľ

Dátum a podpis:

Pečiatka

Dátum a podpis:

Pečiatka

Objednávateľ

Zhotoviteľ

Dátum a podpis:

Pečiatka

Dátum a podpis:

Pečiatka

REKAPITULÁCIA ROZPOČTU

Stavba:

Lávka pre peších a cyklistov cez rieku Laborec v Humennom

Objekt:

101-00 - Chodník pre peších a cyklistov km 0,000 000 - km 0,358 952

Časť:

101-05 - Chodník - lávka (doplnenie)

Miesto:

Dátum: Vyplň údaj

Objednávateľ:

Mesto Humenné

Projektant:

Zhotoviteľ:

Spracovateľ:

Kód dielu - Popis

Cena celkom [EUR]

Náklady z rozpočtu

31,551.54

HSV - Práce a dodávky HSV

26,696.49

1 - Zemné práce

6,559.27

5 - Komunikácie

5,026.61

9 - Ostatné konštrukcie a práce-búranie

14,522.90

99 - Presun hmôt HSV

587.71

PSV - Práce a dodávky PSV

4,855.05

767 - Konštrukcie doplnkové kovové

4,855.05

ROZPOČET

Stavba:

Lávka pre peších a cyklistov cez rieku Laborec v Humennom

Objekt:

101-00 - Chodník pre peších a cyklistov km 0,000 000 - km 0,358 952

Časť:

101-05 - Chodník - lávka (doplnenie)

Miesto:

Dátum: Vyplň údaj

Objednávateľ:

Mesto Humenné

Projektant:

Zhotoviteľ:

Spracovateľ:

PČ	Typ	Kód	Popis	MJ	Množstvo	J.cena [EUR]	Cena celkom [EUR]
----	-----	-----	-------	----	----------	--------------	-------------------

Náklady z rozpočtu

31,551.54

D HSV Práce a dodávky HSV

26,696.49

D 1 Zemné práce

6,559.27

1	K	122301101.S	Odkopávka a prekopávka nezapažená v hornine 4, do 100 m3	m3	26.000	12.36	321.36
2	K	122301109.S	Odkopávky a prekopávky nezapažené. Príplatok za lepivosť horniny 4	m3	26.000	1.36	35.36
3	K	122301402.S	Výkop v zemníku na suchu v hornine 4, nad 100 do 1000 m3	m3	52.670	2.49	131.15
4	M	103640000200.S	Zemina pre terénne úpravy - vhodná do násypu	t	105.340	22.11	2,329.07
5	K	130901121.S	Búranie konštrukcií z prostého betónu neprekladaného kameňom vo vykopávkach	m3	3.500	246.85	863.98
6	K	162501102.S	Vodorovné premiestnenie výkopku po spevnenej ceste z horniny tr.1-4, do 100 m3 na vzdialenosť do 3000 m	m3	78.670	4.76	374.47
7	K	162501105.S	Vodorovné premiestnenie výkopku po spevnenej ceste z horniny tr.1-4, do 100 m3, príplatok k cene za každých ďalších a začatých 1000 m	m3	1,337.390	0.48	641.95
8	K	167101101.S	Nakladanie neuľahnutého výkopku z hornín tr.1-4 do 100 m3	m3	78.670	7.81	614.41
9	K	171101105.S	Uloženie sypaniny do násypu súdržnej horniny s mierou zhutnenia nad 103 % podľa Proctor-Standard	m3	52.670	3.63	191.19
10	K	171201201.S	Uloženie sypaniny na skládky do 100 m3	m3	26.000	0.83	21.58
11	K	171209002.S	Poplatok za skladovanie - zemina a kamenivo (17 05) ostatné	t	46.800	22.11	1,034.75

D 5 Komunikácie

5,026.61

12	K	564752111.S	Podklad alebo kryt z kameniva hrubého drveného veľ. 32-63 mm (vibr.štrk) po zhut.hr. 150 mm	m2	205.000	10.80	2,214.00
13	K	573131103.S	Postrek asfaltový filtračný s posypom kamenivom z cestnej emulzie v množstve 1,00 kg/m2	m2	102.500	0.79	80.98
14	K	573231109.S	Postrek asfaltový spojovací bez posypu kamenivom z cestnej emulzie v množstve 0,70 kg/m2	m2	102.500	0.57	58.43
15	K	577134111.S	Asfaltový betón vrstva obrusná AC 8 O v pruhu š. do 3 m z nemodifik. asfaltu tr. II, po zhutnení hr. 40 mm	m2	102.500	11.34	1,162.35
16	K	577154331.S	Asfaltový betón vrstva obrusná alebo ložná AC 16 v pruhu š. do 3 m z nemodifik. asfaltu tr. II, po zhutnení hr. 60 mm	m2	102.500	14.74	1,510.85

D 9 Ostatné konštrukcie a práce-búranie

14,522.90

PČ	Typ	Kód	Popis	MJ	Množstvo	J.cena [EUR]	Cena celkom [EUR]
17	K	911131111.S	Osadenie a montáž cestného zábradlia oceľového s oceľovými stĺpkami	m	120.000	23.22	2,786.40
18	M	553550001700.S	Zábradlie - dodávka	m	120.000	79.49	9,538.80
19	K	916362112.S	Osadenie cestného obrubníka betónového stojateho s bočnou oporou	m	44.500	11.11	494.40
20	M	592170001000.S	Obrubník cestný, lxšxv 1000x150x260 mm	ks	44.945	9.87	443.61
21	K	918101112.S	Lôžko pod obrubníky, krajníky alebo obruby z dlažobných kociek z betónu prostého tr. C 16/20	m3	4.450	107.73	479.40
22	K	979081111	Odvoz sutiny a vybraných hmôt na skládku do 1 km	t	8.383	14.33	120.13
23	K	979081121	Odvoz sutiny a vybraných hmôt na skládku za každý ďalší 1 km	t	159.277	0.48	76.45
24	K	979087213.S	Nakladanie na dopravné prostriedky pre vodorovnú dopravu vybraných hmôt	t	8.383	24.27	203.46
25	K	979089012	Poplatok za skladovanie - betón, tehly, dlaždice (17 01) ostatné	t	8.383	45.36	380.25
D		99	Presun hmôt HSV				587.71
26	K	998225111.S	Presun hmôt pre pozemnú komunikáciu a letisko s krytým asfaltovým akejkolvek dĺžky objektu	t	251.159	2.34	587.71
D		PSV	Práce a dodávky PSV				4,855.05
D		767	Konštrukcie doplnkové kovové				4,855.05
27	K	767911130	Montáž oplatenia strojového pletiva, s výškou nad 1,6 m	m	37.000	2.72	100.64
28	M	313290002000	Pletivo poplastované pletené štvorhranné, oko 50 mm, vxl 2x25 m, bez napínacieho drôtu	bal	2.000	578.34	1,156.68
29	K	767912130	Montáž napínacieho drôtu	m	37.000	0.61	22.57
30	M	156140002500	Drôt napínací pozinkovaný d 3,5 mm, dĺžka 78 m, DIRICKX	ks	1.000	17.58	17.58
31	K	767914830	Demontáž oplatenia rámového na oceľové stĺpiky, výšky nad 1 do 2 m, -0,00900t	m	37.000	4.84	179.08
32	K	767916560	Osadenie stĺpika oceľového plotového výšky nad 2 m	ks	20.000	10.08	201.60
33	M	553510009830	Pätka stĺpika 48 mm plotová, pozinkovaná	ks	20.200	8.05	162.61
34	M	553510022200	Stĺpik GALVAN, d 48 mm, výška 2,5 m, výška pletiva 2 m, pozinkovaný s PVC čiapkou, pre pletivo v roľkách, DIRICKX	ks	20.200	13.49	272.50
35	K	767920220	Montáž vrát a vrátok k oplateniu osadzovaných na stĺpiky oceľové, s plochou jednotlivo nad 2 do 4 m2	ks	1.000	19.62	19.62
36	M	553510010400	Bránka ESPACE jednokridlová, šxv 1,0x2,05 m, úprava epoxizínok + polyester, výplň zváraná sieť 50x50 mm, farba RAL 6005	ks	1.000	967.30	967.30
37	K	767920250	Montáž vrát a vrátok k oplateniu osadzovaných na stĺpiky oceľové, s plochou jednotl. nad 8 do 10 m2	ks	1.000	74.28	74.28
38	M	553510011100	Brána ESPACE dvojkridlová, šxv 3,5x2,05 m, úprava epoxizínok + polyester, výplň jokol F40, farba RAL 6005	ks	1.000	1,680.59	1,680.59

KRYCÍ LIST ROZPOČTU

Stavba:

Lávka pre peších a cyklistov cez rieku Laborec v Humennom

Objekt:

101-00 - Chodník pre peších a cyklistov km 0,000 000 - km 0,358 952

Časť:

101-06 - Ochrana jestvujúcich vedení

JKSO:

Miesto:

Objednávateľ:

Mesto Humenné

Zhotoviteľ:

Projektant:

Spracovateľ:

Poznámka:

KS:

Dátum:

Vyplň údaj

IČO:

IČ DPH:

IČO:

IČ DPH:

Vyplň údaj

Vyplň údaj

IČO:

IČ DPH:

IČO:

IČ DPH:

Cena bez DPH

1,531.60

	Základ dane	Sadzba dane	Výška dane
DPH základná	0.00	20.00%	0.00
DPH znížená	1,531.60	20.00%	306.32

Cena s DPH

v EUR

1,837.92

Projektant

Spracovateľ

Dátum a podpis:

Pečiatka

Dátum a podpis:

Pečiatka

Objednávateľ

Zhotoviteľ

Dátum a podpis:

Pečiatka

Dátum a podpis:

Pečiatka

REKAPITULÁCIA ROZPOČTU

Stavba:

Lávka pre peších a cyklistov cez rieku Laborec v Humennom

Objekt:

101-00 - Chodník pre peších a cyklistov km 0,000 000 - km 0,358 952

Časť:

101-06 - Ochrana jestvujúcich vedení

Miesto:

Dátum: Vyplň údaj

Objednávateľ: Mesto Humenné

Projektant:

Zhotoviteľ:

Spracovateľ:

Kód dielu - Popis

Cena celkom [EUR]

Náklady z rozpočtu

1,531.60

HSV - Práce a dodávky HSV

130.80

3 - Zvislé a kompletné konštrukcie

130.80

M - Práce a dodávky M

1,400.80

46-M - Zemné práce pri extr.mont.prácach

1,400.80

ROZPOČET

Stavba:

Lávka pre peších a cyklistov cez rieku Laborec v Humennom

Objekt:

101-00 - Chodník pre peších a cyklistov km 0,000 000 - km 0,358 952

Časť:

101-06 - Ochrana jestvujúcich vedení

Miesto:

Dátum: Vyplň údaj

Objednávateľ:

Mesto Humenné

Projektant:

Zhotoviteľ:

Spracovateľ:

PČ	Typ	Kód	Popis	MJ	Množstvo	J.cena [EUR]	Cena celkom [EUR]
Náklady z rozpočtu							1,531.60
D	HSV		Práce a dodávky HSV				130.80
D	3		Zvislé a kompletne konstrukcie				130.80
1	K	388995051	Montáž krycích dosiek kábelových žlabov CWS DEKAB-1m	m	40.000	0.91	36.40
2	M	283130000501	Krycia doska z PVC pre káble, CWS, typ DEKAB HDPE 250/3, farba červená	m	40.000	2.36	94.40
D	M		Práce a dodávky M				1,400.80
D	46-M		Zemné práce pri extr.mont.prácach				1,400.80
3	K	460200254	Hĺbenie káblovej ryhy ručne 50 cm širokej a 70 cm hĺbokej, v zemine triedy 4	m	20.000	20.07	401.40
4	K	460200884	Hĺbenie káblovej ryhy ručne 80 cm širokej a 120 cm hĺbokej, v zemine triedy 4	m	7.000	63.05	441.35
5	K	460420041	Zriadenie káblového lôžka z piesku a cementu bez zakrytia, v ryhe šírky do 100 cm, hr. vrstvy 12 cm	m	6.000	9.31	55.86
6	M	5831214500	Drvina vápencová zmes 0 - 4 (0,105t/m)	t	6.000	29.03	174.18
7	K	460490012	Rozvinutie a uloženie výstražnej fólie z PVC do ryhy, šírka 33 cm	m	40.000	0.79	31.60
8	M	2830002000	Fólia červená v m	m	40.000	0.15	6.00
9	K	460560254	Ručný zásyp nezap. káblovej ryhy bez zhutn. zeminy, 50 cm širokej, 70 cm hĺbokej v zemine tr. 4	m	20.000	4.88	97.60
10	K	460560884	Ručný zásyp nezap. káblovej ryhy bez zhutn. zeminy, 80 cm širokej, 120 cm hĺbokej v zemine tr. 4	m	6.000	15.76	94.56
11	K	460620014	Proviz. úprava terénu v zemine tr. 4, aby nerovnosti terénu neboli väčšie ako 2 cm od vodor.hladiny	m2	25.000	3.93	98.25
12	K	MV	Murárske výpomoci	%	0.000	0.00	0.00
13	K	PM	Podružný materiál	%	0.000	0.00	0.00
14	K	PPV	Podiel pridružených výkonov	%	0.000	0.00	0.00

KRYCÍ LIST ROZPOČTU

Stavba:

Lávka pre peších a cyklistov cez rieku Laborec v Humennom

Objekt:

102-00 - Chodník pre peších a cyklistov km 0,358 952 - km 0,527 654

Časť:

102-01 - Úprava exist. chodníka zo zámkovej dlažby

JKSO:

Miesto:

Objednávateľ:

Mesto Humenné

Zhotoviteľ:

Projektant:

Spracovateľ:

Poznámka:

KS:

Dátum:

Vyplň údaj

IČO:

IČ DPH:

IČO:

IČ DPH:

Vyplň údaj

Vyplň údaj

IČO:

IČ DPH:

IČO:

IČ DPH:

Cena bez DPH

127,983.73

DPH základná
znižovaná

Základ dane

0.00

Sadzba dane

20.00%

Výška dane

0.00

127,983.73

20.00%

25,596.75

Cena s DPH

v EUR

153,580.48

Projektant

Spracovateľ

Dátum a podpis:

Pečiatka

Dátum a podpis:

Pečiatka

Objednávateľ

Zhotoviteľ

Dátum a podpis:

Pečiatka

Dátum a podpis:

Pečiatka

REKAPITULÁCIA ROZPOČTU

Stavba:

Lávka pre peších a cyklistov cez rieku Laborec v Humennom

Objekt:

102-00 - Chodník pre peších a cyklistov km 0,358 952 - km 0,527 654

Časť:

102-01 - Úprava exist. chodníka zo zámkovej dlažby

Miesto:

Dátum: Vyplň údaj

Objednávateľ: Mesto Humenné

Projektant:

Zhotoviteľ:

Spracovateľ:

Kód dielu - Popis

Cena celkom [EUR]

Náklady z rozpočtu

127,983.73

HSV - Práce a dodávky HSV

96,537.21

1 - Zemné práce

30,032.93

5 - Komunikácie

24,127.68

8 - Rúrové vedenie

1,217.88

9 - Ostatné konštrukcie a práce-búranie

39,724.99

99 - Presun hmôt HSV

1,433.73

M - Práce a dodávky M

31,446.52

23-M - Montáže potrubia

31,446.52

ROZPOČET

Stavba:

Lávka pre peších a cyklistov cez rieku Laborec v Humennom

Objekt:

102-00 - Chodník pre peších a cyklistov km 0,358 952 - km 0,527 654

Časť:

102-01 - Úprava exist. chodníka zo zámkovej dlažby

Miesto:

Dátum: Vyplň údaj

Objednávateľ:

Mesto Humenné

Projektant:

Zhotoviteľ:

Spracovateľ:

PČ	Typ	Kód	Popis	MJ	Množstvo	J.cena [EUR]	Cena celkom [EUR]
Náklady z rozpočtu							127,983.73
D	HSV		Práce a dodávky HSV				96,537.21
D	1		Zemné práce				30,032.93
1	K	113106612.S	Rozoberanie zámkovej dlažby všetkých druhov v ploche nad 20 m2, -0,26000t	m2	492.000	2.93	1,441.56
2	K	113206111.S	Vytrhanie obrúb betónových, s vybúraním lôžka, z krajníkov alebo obrubníkov stojatých, -0,14500t	m	360.000	2.53	910.80
3	K	113307122.S	Odstránenie podkladu v ploche do 200 m2 z kameniva hrubého drveného, hr.100 do 200 mm, -0,23500t	m2	492.000	10.97	5,397.24
4	K	113307131.S	Odstránenie podkladu v ploche do 200 m2 z betónu prostého, hr. vrstvy do 150 mm, -0,22500t	m2	492.000	23.30	11,463.60
5	K	122301101.S	Odkopávka a prekopávka nezapažená v hornine 4, do 100 m3	m3	50.000	13.10	655.00
6	K	122301109.S	Odkopávky a prekopávky nezapažené. Príplatok za lepivosť horniny 4	m3	50.000	1.36	68.00
7	K	130001101.S	Príplatok k cenám za sťaženie výkopu v blízkosti podzemného vedenia alebo výbušnín - pre všetky triedy	m3	47.880	19.36	926.96
8	K	132301101.S	Výkop ryhy do šírky 600 mm v horn.4 do 100 m3	m3	47.880	63.67	3,048.52
9	K	132301109.S	Príplatok za lepivosť pri hĺbení rýh šírky do 600 mm zapažených i nezapažených s urovnaním dna v hornine 4	m3	47.880	14.52	695.22
10	K	162501102.S	Vodorovné premiestnenie výkopku po spevnenej ceste z horniny tr.1-4, do 100 m3 na vzdialenosť do 3000 m	m3	50.000	4.76	238.00
11	K	162501105.S	Vodorovné premiestnenie výkopku po spevnenej ceste z horniny tr.1-4, do 100 m3, príplatok k cene za každých ďalších a začatých 1000 m .	m3	50.000	0.48	24.00
12	K	167101101.S	Nakladanie neufahnutého výkopku z hornín tr.1-4 do 100 m3	m3	50.000	7.81	390.50
13	K	171201201.S	Uloženie sypaniny na skládky do 100 m3	m3	50.000	0.83	41.50
14	K	171209002.S	Poplatok za skladovanie - zemina a kamenivo (17 05) ostatné	t	205.620	22.11	4,546.26
15	K	174101001.S	Zásyp sypaninou so zhutnením jám, šachiet, rýh, zárezov alebo okolo objektov do 100 m3	m3	47.880	3.88	185.77
D	5		Komunikácie				24,127.68
16	K	564752111.S	Podklad alebo kryt z kameniva hrubého drveného veľ. 32-63 mm (vibr.štrk) po zhut.hr. 150 mm	m2	984.000	10.80	10,627.20
17	K	573131103.S	Postrek asfaltový infiltračný s posypom kamenivom z cestnej emulzie v množstve 1,00 kg/m2	m2	492.000	0.79	388.68

PČ	Typ	Kód	Popis	MJ	Množstvo	J.cena [EUR]	Cena celkom [EUR]
18	K	573231109.S	Postrek asfaltový spojovací bez posypu kamenivom z cestnej emulzie v množstve 0,70 kg/m ²	m ²	492.000	0.57	280.44
19	K	577134111.S	Asfaltový betón vrstva obrusná AC 8 O v pruhu š. do 3 m z nemodifik. asfaltu tr. II, po zhutnení hr. 40 mm	m ²	492.000	11.34	5,579.28
20	K	577154331.S	Asfaltový betón vrstva obrusná alebo ložná AC 16 v pruhu š. do 3 m z nemodifik. asfaltu tr. II, po zhutnení hr. 60 mm	m ²	492.000	14.74	7,252.08
D 8			Rúrové vedenie				1,217.88
21	K	899331111.S	Výšková úprava uličného vstupu alebo vpuste do 200 mm zvýšením poklopu	ks	12.000	101.49	1,217.88
D 9			Ostatné konštrukcie a práce-búranie				39,724.99
22	K	914001111.S	Osadenie a montáž cestnej zvislej dopravnej značky na stĺpik, stĺp, konzolu alebo objekt	ks	2.000	21.39	42.78
23	M	404410089400	<i>Priказová značka C13 (Cestička pre vyznačených užívateľov: oddelená cestička pre chodcov + cyklistov), rozmer 500 mm, fólia RA1, pozinkovaná</i>	ks	2.000	56.70	113.40
24	K	914501121.S	Montáž stĺpika zvislej dopravnej značky dĺžky do 3,5 m do betónového základu	ks	2.000	13.27	26.54
25	M	404490008400.S	<i>Stĺpik Zn, d 60 mm/1 bm, pre dopravné značky</i>	ks	7.000	7.03	49.21
26	M	404490008600.S	<i>Krytka stĺpika, d 60 mm, plastová</i>	ks	2.000	0.85	1.70
27	M	404440000100.S	<i>Úchyt na stĺpik, d 60 mm, križový, Zn</i>	ks	4.000	3.69	14.76
28	K	915711212.S	Vodorovné dopravné značenie striekané farbou deliacich čiar súvislých šírky 125 mm biela retroreflexná	m	360.000	0.83	298.80
29	K	915791111.S	Predznačenie pre značenie striekané farbou z náterových hmôt deliace čiary, vodiace pružky	m	360.000	0.29	104.40
30	K	916362112.S	Osadenie cestného obrubníka betónového stojateho s bočnou oporou	m	177.500	11.11	1,972.03
31	M	592170001000.S	<i>Obrubník cestný, lxšxv 1000x150x260 mm</i>	ks	179.275	9.87	1,769.44
32	K	918101112.S	Lôžko pod obrubníky, krajníky alebo obruby z dlažbových kociek z betónu prostého tr. C 16/20	m ³	17.750	107.73	1,912.21
33	K	919794441.S	Úprava plôch okolo hydrantov, šupátok, a pod. v asfaltových krytoch v pôdorysnej ploche do 2 m ²	ks	12.000	69.40	832.80
34	K	979081111	Odvoz sutiny a vybúraných hmôt na skládku do 1 km	t	406.440	14.33	5,824.29
35	K	979081121	Odvoz sutiny a vybúraných hmôt na skládku za každý ďalší 1 km	t	7,722.360	0.48	3,706.73
36	K	979087213.S	Nakladanie na dopravné prostriedky pre vodorovnú dopravu vybúraných hmôt	t	406.440	24.27	9,864.30
37	K	979089012	Poplatok za skladovanie - betón, tehly, dlaždice (17 01) ostatné	t	290.820	45.36	13,191.60
D 99			Presun hmôt HSV				1,433.73
38	K	998225111.S	Presun hmôt pre pozemnú komunikáciu a letisko s krytom asfaltovým akejkoľvek dĺžky objektu	t	612.706	2.34	1,433.73
D M			Práce a dodávky M				31,446.52
D 23-M			Montáže potrubia				31,446.52
39	K	230200102	Montáž pozdĺžne delených chráničiek D x t 324 x 8	m	133.000	40.82	5,429.06
40	M	142110003800.S	<i>Rúra oceľová bezšvová hladká kruhová bežná d 324 mm, hr. steny 8,0 mm, ozn.11 353.0</i>	m	133.000	192.78	25,639.74
41	K	230200120	Nasunutie potrubnej sekcie do oceľovej chráničky DN 150	m	133.000	2.84	377.72

KRYCÍ LIST ROZPOČTU

Stavba:

Lávka pre peších a cyklistov cez rieku Laborec v Humennom

Objekt:

201-00 - Lávka pre peších a cyklistov cez rieku Laborec v Humennom

JKSO:

Miesto:

Objednávateľ:

Mesto Humenné

Zhotoviteľ:

Projektant:

Spracovateľ:

Poznámka:

KS:

Dátum:

Vyplň údaj

IČO:

IČ DPH:

IČO:

IČ DPH:

Vyplň údaj

Vyplň údaj

IČO:

IČ DPH:

IČO:

IČ DPH:

Cena bez DPH

1,282,679.83

	Základ dane	Sadzba dane	Výška dane
DPH základná	0.00	20.00%	0.00
znižovaná	1,282,679.83	20.00%	256,535.97

Cena s DPH

v EUR

1,539,215.80

Projektant

Spracovateľ

Dátum a podpis:

Pečiatka

Dátum a podpis:

Pečiatka

Objednávateľ

Zhotoviteľ

Dátum a podpis:

Pečiatka

Dátum a podpis:

Pečiatka

REKAPITULÁCIA ROZPOČTU

Stavba:

Lávka pre peších a cyklistov cez rieku Laborec v Humennom

Objekt:

201-00 - Lávka pre peších a cyklistov cez rieku Laborec v Humennom

Miesto:

Objednávateľ: Mesto Humenné

Zhotoviteľ:

Dátum: Vyplň údaj

Projektant:

Spracovateľ:

Kód dielu - Popis

Cena celkom [EUR]

Náklady z rozpočtu

1,282,679.83

HSV - Práce a dodávky HSV

432,621.47

1 - Zemné práce

134,697.12

2 - Zakladanie

150,078.35

3 - Zvislé a kompletne konštrukcie

55,462.88

4 - Vodorovné konštrukcie

52,113.60

5 - Komunikácie

13,529.45

6 - Úpravy povrchov, podlahy, osadenie

1,624.11

9 - Ostatné konštrukcie a práce-búranie

25,115.96

PSV - Práce a dodávky PSV

101,316.10

711 - Izolácie proti vode a vlhkosti

14,274.68

767 - Konštrukcie doplnkové kovové

60,494.88

777 - Podlahy syntetické

26,546.54

783 - Nátery

0.00

M - Práce a dodávky M

718,922.88

21-M - Elektromontáže

1,405.30

43-M - Montáž oceľových konštrukcií

717,517.58

OST - Ostatné

29,819.38

ROZPOČET

Stavba:

Lávka pre peších a cyklistov cez rieku Laborec v Humennom

Objekt:

201-00 - Lávka pre peších a cyklistov cez rieku Laborec v Humennom

Miesto:

Dátum: Vyplň údaj

Objednávateľ:

Mesto Humenné

Projektant:

Zhotoviteľ:

Spracovateľ:

PČ	Typ	Kód	Popis	MJ	Množstvo	J.cena [EUR]	Cena celkom [EUR]
----	-----	-----	-------	----	----------	--------------	-------------------

1,282,679.83

Náklady z rozpočtu

432,621.47

D HSV Práce a dodávky HSV

134,697.12

D 1 Zemné práce

1	K	115101204	Čerpanie vody do 10m do 4000 l/min	hod	100.000	15.27	1,527.00
2	K	115101209	Čerpanie vody do 10m príp. za ďalších 2000 l/min nad 4000 l	hod	100.000	9.02	902.00
3	K	115101304	Pohotovosť čerpacej súpravy do 10m do 4000 l/min	deň	10.000	7.36	73.60
4	K	115101309	Pohot. súpr. do 10m príp. za ďalších 2000 l/min nad 4000 l	deň	10.000	4.91	49.10
5	K	122201102	Odkopávky a prekopávky nezapaž. v horn. tr. 3 do 1 000 m3	m3	337.500	3.97	1,339.88
6	K	122201109	Príplatok za lepivosť horniny tr.3	m3	337.500	1.02	344.25
7	K	122202202	Odkopávky pre cesty a spevn.plochy v horn. tr. 3 do 1 000 m3	m3	574.763	3.52	2,023.17
8	K	122202209	Príplatok za lepivosť horn. tr. 3 pre cesty	m3	574.763	1.10	632.24
9	K	122301103	Odkopávky a prekopávky nezapaž. v horn. tr. 4 nad 1 000 do 10 000 m3	m3	2,058.100	3.49	7,182.77
10	K	131201202	Hĺbenie jám zapaž. v horn. tr. 3 do 1 000 m3	m3	402.785	11.23	4,523.28
11	K	131302509	Príplatok za lepivosť horniny tr.4	m3	402.785	9.19	3,701.59
12	K	132301201	Hĺbenie rýh šírka do 2 m v horn. tr. 4 do 100 m3	m3	114.000	32.77	3,735.78
13	K	132301291	Príplatok za hĺb. rýh š. do 2 m v teč. vode horn. 4 do 100 m3	m3	114.000	5.33	607.62
14	K	162701101	Vodorovné premiestnenie výkopu do 6000 m horn. tr. 1-4	m3	2,058.100	2.04	4,198.52
15	K	162701105	Vodorovné premiestnenie výkopu do 10000 m horn. tr. 1-4	m3	1,111.236	3.63	4,033.79
16	K	162701109	Príplatok za každých ďalších 1000 m nad 10000 m horn. tr. 1-4	m3	5,556.180	0.28	1,555.73
17	K	166101102	Prehodenie neufahnutého výkopku z horniny 1 až 4 nad 100 do 1000 m3	m3	370.412	3.74	1,385.34
18	K	167101102	Nakladanie výkopku nad 100 m3 v horn. tr. 1-4, spätné obsypy	m3	370.412	1.98	733.42
19	K	171101111	Násypy zhutnené z hornín nesúdržných sypkých	m3	1,921.500	3.69	7,090.34
20	M	583336990	Kameň lomový hrubý ťažký hr. do 500 mm	t	215.200	21.55	4,637.56
21	M	5833D0114	Štrkopiesak násypový hlinitý 0-125mm / násypová zemina	t	3,071.700	13.61	41,805.84
22	K	171151101	Hutnenie bokov násypov pre akýkoľvek sklon, dĺžku a mieru zhutnenia	m2	500.000	1.47	735.00
23	K	171201201	Uloženie sypaniny na skládku	m3	1,111.236	0.76	844.54
24	K	172102101	Zhotovenie tesniacej výplne so zhutnením	m3	10.000	16.90	169.00
25	M	5812A0105	Zemina ilovitá tesniaca	m3	10.000	56.70	567.00

PČ	Typ	Kód	Popis	MJ	Množstvo	J.cena [EUR]	Cena celkom [EUR]
26	K	175101201	Obsyp hutnený objektu bez prehodena sypaniny	m3	765.750	24.15	18,492.86
27	M	583441990	Štrkodrva 0-63, zásyp	t	258.750	22.68	5,868.45
28	K	180402112	Založenie parkového trávniku výsevom vo svahu 1:5-1:2	m2	700.000	1.25	875.00
29	M	005724200	Zmes trávna parková okrasná	kg	25.000	10.77	269.25
30	K	181301102	Rozprestretie ornice, sklon do 1:5 do 500 m2 hr. do 15 cm	m2	700.000	2.43	1,701.00
31	M	103713100	Kompost triedený VL	m3	30.000	68.04	2,041.20
32	K	182001112	Plošná úprava terénu, nerovnosti do +-100 mm vo svahu 1:5-1:2	m2	700.000	2.10	1,470.00
33	K	182101101	Svahovanie v zárezoch v horn. tr. 1-4	m2	500.000	1.81	905.00
34	K	182601111	Obrovnávka svahov hr. do 50 cm	m2	300.000	28.92	8,676.00

D 2 Zakladanie 150,078.35

35	K	211971121	Zhotovenie vrstvy z geotextílie	m2	106.200	1.80	191.16
36	M	693665180	Geotextília polypropylénová filtračná	m2	122.130	1.36	166.10
37	K	212572111	Lôžko pre trativod zo štrkopiesku triedeného	m3	2.800	43.09	120.65
38	K	212792212	Odvodnenie mostnej opory - drenážne flexibilné potrubie DN 160	m	14.600	8.39	122.49
39	K	229942113	Rúrkové mikropiloty priem. 159 mm	m	328.000	164.43	53,933.04
40	K	229946123	Hlavy rúrkových mikropilot namáh. tlakom a ťahom priem. 159 mm	ks	40.000	68.04	2,721.60
41	K	229946123_1	Zaťažovacia skúška mikropiloty	ks	2.000	3,288.60	6,577.20
42	K	229946123_2	Bremeno pre zaťažovaciu skúšku mikropilot	ks	1.000	340.20	340.20
43	K	231942212	Rezanie ocel. štetovnic priečne zabarované pre steny baran.	ks	152.000	4.76	723.52
44	K	231943111	Nastavenie ocel. štetovnic z terénu do 10 m pre steny baran.	m2	322.300	19.28	6,213.94
45	K	231943212	Zabaranenie ocel. štetovnic z terénu dĺžky do 8 m, dodavkou a ponechaním	m2	322.300	240.41	77,484.14
46	K	273313511	Základové dosky z betónu prostého tr. C12/15	m3	8.400	104.33	876.37
47	K	273351217	Debnenie základových dosák drevené tradičné, zhotovenie	m2	7.950	18.14	144.21
48	K	273351218	Debnenie základových dosák drevené tradičné, odstránenie	m2	7.950	6.24	49.61
49	K	289970111	Vrstva z geotextílie s prisypaním, plošná drenáž	m2	87.000	4.76	414.12

D 3 Zvislé a kompletne konštrukcie 55,462.88

50	K	311311951	Nadzákladové múry z betónu tr. C25/30	m3	0.300	124.74	37.42
51	K	311351103	Debnenie nadz. múrov jednostr. preglejk. zhotovenie	m2	15.000	19.85	297.75
52	K	311351104	Debnenie nadz. múrov jednostr. preglejk. odstránenie	m2	15.000	7.37	110.55
53	K	334323118	Mostné opory zo železob. tr. C 30/37, cement portlandský	m3	173.292	136.08	23,581.58
54	K	334351111	Debnenie most.opôr, krídiel a prahov, zhotovenie	m2	319.348	23.81	7,603.68
55	K	334351211	Debnenie most. opôr, krídiel a prahov, odstránenie	m2	319.348	10.21	3,260.54
56	K	334351393	Prípl. k debneniu opôr a úložných prahov za výklenok hl.nad 150 mm	m	29.900	18.71	559.43
57	K	334351393_1	Prenájom debnenia vr. dopravy	deň	20.000	17.01	340.20
58	K	334351393_2	Spotrebný zabudovaný materiál debnenia, čistenie	ks	1.000	1,701.00	1,701.00
59	K	334359111	Výrez debnenia pre prestup rúr betónovou konštrukciou DN 150	ks	4.000	19.28	77.12
60	K	334361316	Výstuž mostných opôr, ocel' 10 505	t	9.862	1,814.40	17,893.61

D 4 Vodorné konštrukcie 52,113.60

PČ	Typ	Kód	Popis	MJ	Množstvo	J.cena [EUR]	Cena celkom [EUR]
61	K	428992112	Osadenie mostného ložiska elastomerového, zaťaženie 400-1800 kN	ks	4.000	210.92	843.68
62	M	5512F0341	Ložisko elastomerové 1.6(EL1+V) typ C2 250x300x60/124	ks	1.000	1,203.17	1,203.17
63	M	5512F0342	Ložisko elastomerové 1.1(EL1+V2) typ C2 250x300x60/90	ks	1.000	886.79	886.79
64	M	5512F0343	Ložisko elastomerové 1.2(EL1+V1L) typ C2 250x300x115/179	ks	1.000	2,084.29	2,084.29
65	M	5512F0344	Ložisko elastomerové 1.1(EL1+V2) typ C2 250x300x115/145	ks	1.000	1,327.91	1,327.91
66	K	428999999	Rektifikácia ložísk	ks	1.000	526.18	526.18
67	K	452471131	Výplň, zálievky z modifikovanej cementovej malty	m3	0.700	4,762.80	3,333.96
68	K	462512270	Zásyp z lomového kameňa z terénu do 200 kg	m3	114.000	45.36	5,171.04
69	K	464451112	Prelatie vrstvy z lomového kameňa betónom	m3	28.500	141.75	4,039.88
70	K	465511521	Dlažba z lomového kameňa hr.200 mm do betónu hr.150 mm s vyplnením škár MCS	m2	730.000	44.79	32,696.70

13,529.45

D 5 Komunikácie

71	K	113106241	Rozobratie plôch z cestných panelov	m2	96.000	2.04	195.84
72	K	564251111	Podklad zo štrkopiesku hr. 150 mm pod montážne panel. plochy	m2	96.000	5.10	489.60
73	K	564762111	Podklad z kameniva hrub. drv. 32-63 mm hr. 200 mm	m2	473.000	10.77	5,094.21
74	K	564782111	Podklad z kameniva hrub. drv. 32-63 mm hr. 300 mm	m2	140.000	15.31	2,143.40
75	K	584121111	Osadenie cest. panelov zo železobetónu do lôžka z kameniva hr. do 40 mm	m2	96.000	7.37	707.52
76	M	593811330	Panel cestný 300x200x15	ks	16.000	306.18	4,898.88

D 6 Úpravy povrchov, podlahy, osadenie

1,624.11

77	K	627471112	Reprofilácia sanačnými maltami hr. 20 mm	m2	26.040	62.37	1,624.11
----	---	-----------	--	----	--------	-------	----------

D 9 Ostatné konštrukcie a práce-búranie

25,115.96

78	K	931941112	Osadenie dilatáčného mostného záveru	m	14.200	100.19	1,422.70
79	M	553000113	Mostný dilatčný záver dĺ. 7,1 m	ks	2.000	3,766.01	7,532.02
80	K	936457111	Zálievka kotiev vysokopevnostnou maltou	m3	1.000	283.50	283.50
81	K	936941111	Osadenie odvodňovača mostovky do 150 kg	ks	4.000	42.35	169.40
82	M	552442100	Odvodňovač mostný kov. SHS 120x4	ks	4.000	113.65	454.60
83	K	998214111	Presun hmôt pre mosty montované, výšky do 20 m	t	5,371.034	2.84	15,253.74

D PSV Práce a dodávky PSV

101,316.10

D 711 Izolácie proti vode a vlhkosti

14,274.68

84	K	711412001	Zhotovenie izolácie tlakovej za studena zvisl. náterom asfalt. penetr.	m2	252.800	4.14	1,046.59
85	K	711412002	Zhotovenie izolácie tlakovej za studena zvisl. náterom asfalt. lakom	m2	505.600	21.77	11,006.91
86	M	111631500	Lak asfaltový penetračný	t	0.126	2,398.41	302.20
87	M	111631560	Lak asfaltový ALP - S sudy	t	0.252	4,672.08	1,177.36
88	K	711442559	Zhotovenie izolácie tlakovej pritavením NAIP zvislá	m2	26.040	12.70	330.71
89	M	628329100	Pás ťažký asfaltový NAIP	m2	31.248	13.15	410.91
90	K	998711202	Presun hmôt pre izolácie proti vode v objektoch výšky do 12 m	%	0.000	0.00	0.00

D 767 Konštrukcie doplnkové kovové

60,494.88

91	K	767.153	Zábradlie oceľové žiar.pozik. v.1300 mm s osvetľ. mádlom	m	167.790	235.21	39,465.89
----	---	---------	--	---	---------	--------	-----------

PČ	Typ	Kód	Popis	MJ	Množstvo	J.cena [EUR]	Cena celkom [EUR]
92	K	767.212	Nerezová lanková sieť, výliň zábradlia, oká 80/139, drôt d 2 mm, d+m	m	167.790	121.95	20,461.99
93	K	767.591	Uchytenie transformátorov osvetlenie lávky	ks	1.000	567.00	567.00
94	K	998767202	Presun hmôt pre kovové stav. doplnk. konštr. v objektoch výšky do 12 m	%	0.000	0.00	0.00
D 777			Podlahy syntetické				26,546.54
95	K	777530021	Podlaha mostovky SikaCor Elastomastic TF 3,5 mm	m2	396.750	66.91	26,546.54
96	K	998777202	Presun hmôt pre podlahy syntetické v objektoch výšky do 12 m	%	0.000	0.00	0.00
D 783			Nátery				0.00
97	K	783271002	Nátery kovových stav. konšt. polyuret. jednon.+3x email, vysprávky po montáži	m2	50.000	0.00	0.00
D M			Práce a dodávky M				718,922.88
D 21-M			Elektromontáže				1,405.30
98	K	210010002	Uzemnenie OK lávky vr.revízie	m	10.000	140.53	1,405.30
D 43-M			Montáž oceľových konštrukcií				717,517.58
99	K	132103760.1	Doprava tiahel	km	128.299	0.00	0.00
100	K	430156101	Dočasná podperná konštrukcia, 1 kpl=165 m3, montáž	ks	2.000	5,103.00	10,206.00
101	M	424954020	Dočasná podperná konštrukcia, nájom 2 mesiace	ks	2.000	3,402.00	6,804.00
102	K	430156201	Dočasná podperná konštrukcia, 1 kpl=165 m3, demontáž	ks	2.000	5,103.00	10,206.00
103	K	430157001	Doprava dočasnej podpernej konštrukcie	km	357.100	30.67	10,952.26
104	K	430861001	Montáž nosnej oceľovej konštrukcie lávky - montáž na mont. ploche	kg	108,000.000	2.34	252,720.00
105	M	553000010	Oceľová konštrukcia lávky - dodávka, oceľ S355, S235	kg	108,000.000	3.57	385,560.00
106	M	553000020	Oceľová konštrukcia - dočasné stuženie strednej časti mosta vr.zákl.náteru	kg	15,000.000	0.00	0.00
107	M	553000111	Spojovací a montážny materiál, kotvy a pod., žiar. pozink.	kg	1,200.000	3.83	4,596.00
108	K	430861007	Montáž, osadenie lávky ťažkým žeriavom nosnosti 350t	hod.	81.000	0.00	0.00
109	M	999990100	Drevená pomocná podperná montážna konštrukcia na manipul. plochách	ks	1.000	0.00	0.00
110	K	430862001	Montáž závesov nosnej oceľovej konštrukcie z tiahel oceľových M20 vrátane predpinania, rektifikácie a aktivácie – 125kN	ks	2.000	8,262.89	16,525.78
111	M	132103760	Závesy nosnej oceľovej konštrukcie -tiahlá oceľové M20 T1-T27	ks	2.000	9,973.77	19,947.54
112	K	430862002	Odborný dohľad dodávateľa tiahel	hod.	177.510	0.00	0.00
D OST			Ostatné				29,819.38
113	K	999999904	Dočasné dopravné značenie počas realizácie	ks	26.000	68.04	1,769.04
114	K	999999905	Zaťažovacia statická skúška lávky s vyhodnotením	ks	1.000	3,402.00	3,402.00
115	M	999M05891	Zaťažovacie bremeno pre statickú skúšku lávky	ks	1.000	567.00	567.00
116	K	999999906	Zaťažovacia dynamická skúška lávky s vyhodnotením	ks	1.000	3,402.00	3,402.00
117	M	999M05893	Zaťažovacie bremeno pre dynamickú skúšku lávky	ks	1.000	567.00	567.00
118	K	999999907	Inžiniersko geologický prieskum	ks	1.000	567.00	567.00
119	K	999999909	Kontrolný statický a dynamický posudok nezávislou osobou	ks	1.000	3,402.00	3,402.00
120	K	999999910	Dielská dokumentácia oceľových konštrukcií	ks	1.000	14,442.34	14,442.34

PČ	Typ	Kód	Popis	MJ	Množstvo	J.cena [EUR]	Cena celkom [EUR]
121	K	Pol2	Protipovodňový plán	ks	1.000	567.00	567.00
122	K	Pol3	Mostný list	ks	1.000	567.00	567.00
123	K	Pol4	Návod na údržbu a prevádzku diela	ks	1.000	567.00	567.00

KRYCÍ LIST ROZPOČTU

Stavba:

Lávka pre peších a cyklistov cez rieku Laborec v Humennom

Objekt:

600-00 - Osvetlenie

Časť:

601-00 - Osvetlenie lávky

JKSO:

Miesto:

Objednávateľ:

Mesto Humenné

Zhotoviteľ:

Projektant:

Spracovateľ:

Poznámka:

KS:

Dátum:

Vyplň údaj

IČO:

IČ DPH:

IČO:

IČ DPH:

Vyplň údaj

Vyplň údaj

IČO:

IČ DPH:

IČO:

IČ DPH:

Cena bez DPH

23,099.80

	Základ dane	Sadzba dane	Výška dane
DPH základná	0.00	20.00%	0.00
znižovaná	23,099.80	20.00%	4,619.96

Cena s DPH

v EUR

27,719.76

Projektant

Spracovateľ

Dátum a podpis:

Pečiatka

Dátum a podpis:

Pečiatka

Objednávateľ

Zhotoviteľ

Dátum a podpis:

Pečiatka

Dátum a podpis:

Pečiatka

REKAPITULÁCIA ROZPOČTU

Stavba:

Lávka pre peších a cyklistov cez rieku Laborec v Humennom

Objekt:

600-00 - Osvetlenie

Časť:

601-00 - Osvetlenie lávky

Miesto:

Dátum: Vyplň údaj

Objednávateľ:

Mesto Humenné

Projektant:

Zhotoviteľ:

Spracovateľ:

Kód dielu - Popis

Cena celkom [EUR]

Náklady z rozpočtu

23,099.80

HSV - Práce a dodávky HSV

616.10

2 - Zakladanie

69.40

9 - Ostatné konštrukcie a práce-búranie

546.70

M - Práce a dodávky M

21,052.02

21-M - Elektromontáže

20,360.58

46-M - Zemné práce pri extr.mont.prácach

691.44

OST - Ostatné

1,431.68

ROZPOČET

Stavba:

Lávka pre peších a cyklistov cez rieku Laborec v Humennom

Objekt:

600-00 - Osvetlenie

Časť:

601-00 - Osvetlenie lávky

Miesto:

Dátum: Vyplň údaj

Objednávateľ:

Mesto Humenné

Projektant:

Zhotoviteľ:

Spracovateľ:

PČ	Typ	Kód	Popis	MJ	Množstvo	J.cena [EUR]	Cena celkom [EUR]
----	-----	-----	-------	----	----------	--------------	-------------------

Náklady z rozpočtu

23,099.80

D HSV Práce a dodávky HSV

616.10

D 2 Zakladanie

69.40

1	K	275313821	Betónovanie základových pätiiek, betón prostý	m3	0.500	15.63	7.82
2	M	5893222000	Betón STN EN 206-1-C 12/15-X0 (SK)-Cl 1,0-Dmax 8 - S1 z cementu portlandského	m3	0.500	123.15	61.58

D 9 Ostatné konštrukcie a práce-búranie

546.70

3	K	949942101	Hydraulická zdvíhacia plošina vrátane obsluhy inštalovaná na automobilovom podvozku výšky zdvíhu do 27 m	hod	5.000	109.34	546.70
---	---	-----------	--	-----	-------	--------	--------

D M Práce a dodávky M

21,052.02

D 21-M Elektromontáže

20,360.58

4	K	210010036	Rúrka elektroinštalačná ohybná kovová, uložená voľne alebo pod omietkou	m	30.000	2.23	66.90
5	M	345710006250	Rúrka ohybná HD-PR FXKVR DN 40	m	30.000	2.37	71.10
6	K	210010062	Rúrka elektroinštalačná oceľová, závitová, typ 6016, uložená pevne	m	150.000	2.60	390.00
7	M	345710003200	Rúrka oceľová pancierová pozinkovaná 6016 ZNM DN 20,3, KOPOS	m	150.000	8.38	1,257.00
8	K	210020303	Káblový žľab Mars, pozink. vrátane príslušenstva, 62/50 mm vrátane veka a podpery	m	160.000	12.98	2,076.80
9	M	345750008600	Žľab káblový MARS 62x50 mm, vr. kotvenia a príslušenstva	m	160.000	7.65	1,224.00
10	M	345750011200	Kryt káblového žľabu MARS 62 mm	m	160.000	5.16	825.60
11	K	210191563.1	Osadenie skrine rozvádzača verejného osvetlenia	ks	1.000	32.46	32.46
12	M	PVO	Rozvádzač RVO (výzbroj podľa výkresu)	ks	1.000	1,056.12	1,056.12
13	K	210193081	Domova rozvodnica do 24 M povrchová montáž	ks	4.000	18.55	74.20
14	M	685.009	Rozbočovacia kabica pre nástennú montáž, napr. 685.010	ks	4.000	30.21	120.84
15	K	210203030	LED napájací zdroj	ks	2.000	43.76	87.52
16	M	L1,L2 trafo	Vodotesný PROFIL LED zdroj, 480W, 24V DC, -15%/+5% uprava Uout, SELV, IP65 PSU-480W-24A-HLG	ks	2.000	201.66	403.32
17	K	210800148	Kábel medený uložený pevne CYKY 450/750 V 3x4	m	100.000	1.35	135.00
18	M	341110000900	Kábel medený CYKY 3x4 mm2	m	100.000	2.02	202.00
19	K	210802463	Kábel medený uložený pevne H07RN-F (CGSG) 450/750 V 2x1,5	m	200.000	1.08	216.00

PČ	Typ	Kód	Popis	MJ	Množstvo	J.cena [EUR]	Cena celkom [EUR]
20	M	341310032800	Kábel medený flexibilný gumený H07RN-F 2x1,5 mm ²	m	200.000	0.79	158.00
21	K	210950201	Príplatok na zaťahovanie káblov, váha kábla do 0.75 kg	m	300.000	0.48	144.00
22	K	L1	Svietidlo v madle (vr.Mock-up)	ks	44.000	27.89	1,227.16
23	M	L1-mat	Vodotesné LED liniové svietidlo, dĺžka 2000mm, 24VDC, 4000K, neutrálna biela, clear optika, AQUALINI-2000-W940-CLEAR	ks	44.000	240.74	10,592.56
24	K	MD	Mimostavenisková doprava	%	0.000	0.00	0.00
25	K	MV	Murárske výpomoci	%	0.000	0.00	0.00
26	K	PD	Presun dodávok	%	0.000	0.00	0.00
27	K	PM	Podružný materiál	%	0.000	0.00	0.00
28	K	PPV	Podiel pridružených výkonov	%	0.000	0.00	0.00

D 46-M Zemné práce pri extr.mont.prácach 691.44

29	K	460050704	Výkop jamy pre stožiar verejného osvetlenia do 2 m ³ vrátane, ručný výkop v zemina triedy 4	m ³	0.500	107.51	53.76
30	K	460120002	Zásyp jamy so zhutnením a s úpravou povrchu, zemina triedy 3 - 4	m ³	0.500	15.97	7.99
31	K	460200154	Hĺbenie káblovej ryhy 35 cm širokej a 70 cm hlbkej, v zemine triedy 4	m	20.000	15.97	319.40
32	K	460420302	Zriadenie káblového lôžka z preosiatej zeminy so zakrytím tehliami naprieč smeru kábla na šír. 35 cm	m	20.000	5.10	102.00
33	M	5834118100	Kamenivo drvené drobné 0-6	t	1.000	17.69	17.69
34	K	460490012	Rozvinutie a uloženie výstražnej fólie z PVC do ryhy, šírka 33 cm	m	20.000	0.79	15.80
35	M	2830002000	Fólia červená v m	m	20.000	0.15	3.00
36	K	460560154	Ručný zásyp nezap. káblovej ryhy bez zhutn. zeminy, 35 cm širokej, 70 cm hlbkej v zemine tr. 4	m	20.000	4.66	93.20
37	K	460620014	Proviz. úprava terénu v zemine tr. 4, aby nerovnosti terénu neboli väčšie ako 2 cm od vodor. hladiny	m ²	20.000	3.93	78.60
38	K	MD	Mimostavenisková doprava	%	0.000	0.00	0.00
39	K	MV	Murárske výpomoci	%	0.000	0.00	0.00
40	K	PD	Presun dodávok	%	0.000	0.00	0.00
41	K	PPV	Podiel pridružených výkonov	%	0.000	0.00	0.00

D OST Ostatné 1,431.68

42	K	HZS000113	Príprava a odborné preskúšanie	hod	5.000	25.52	127.60
43	K	HZS000114	Vypracovanie východiskovej revíznej správy	ks	1.000	1,099.98	1,099.98
44	K	HZS000122	Ostatné inštalačné práce	hod	10.000	20.41	204.10

KRYCÍ LIST ROZPOČTU

Stavba:

Lávka pre peších a cyklistov cez rieku Laborec v Humennom

Objekt:

600-00 - Osvetlenie

Časť:

602-00 - Osvetlenie chodníka

JKSO:

Miesto:

Objednávateľ:

Mesto Humenné

Zhotoviteľ:

Projektant:

Spracovateľ:

Poznámka:

KS:

Dátum:

Vyplň údaj

IČO:

IČ DPH:

IČO:

IČ DPH:

Vyplň údaj

Vyplň údaj

IČO:

IČ DPH:

IČO:

IČ DPH:

Cena bez DPH

27,272.28

DPH základná
znižovaná

Základ dane

0.00

Sadzba dane

20.00%

Výška dane

0.00

27,272.28

20.00%

5,454.46

Cena s DPH

v EUR

32,726.74

Projektant

Spracovateľ

Dátum a podpis:

Pečiatka

Dátum a podpis:

Pečiatka

Objednávateľ

Zhotoviteľ

Dátum a podpis:

Pečiatka

Dátum a podpis:

Pečiatka

REKAPITULÁCIA ROZPOČTU

Stavba:

Lávka pre peších a cyklistov cez rieku Laborec v Humennom

Objekt:

600-00 - Osvetlenie

Časť:

602-00 - Osvetlenie chodníka

Miesto:

Objednávateľ:

Mesto Humenné

Zhotoviteľ:

Dátum:

Vyplň údaj

Projektant:

Spracovateľ:

Kód dielu - Popis

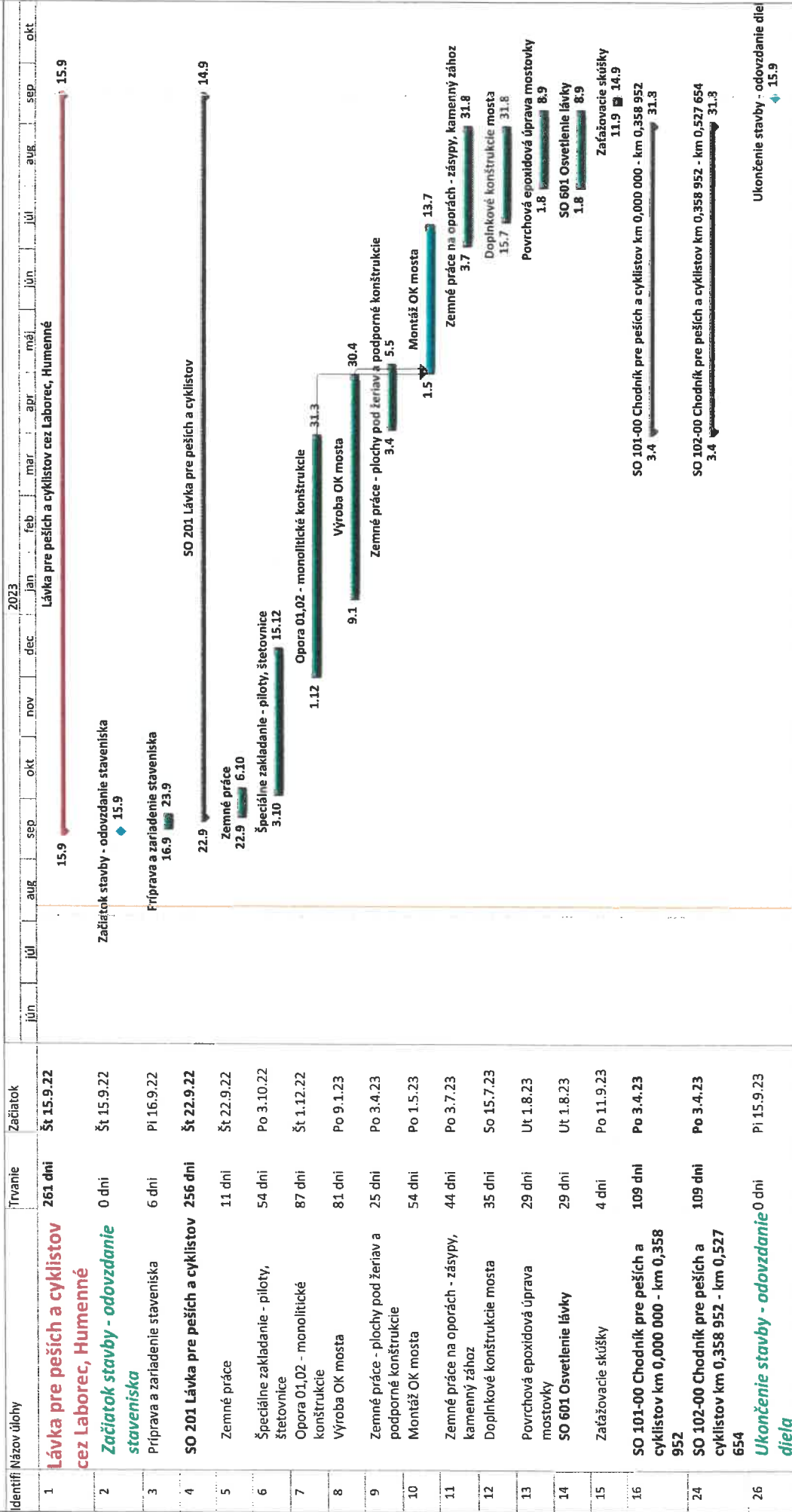
Cena celkom [EUR]

Náklady z rozpočtu

HSV - Práce a dodávky HSV	27,272.28
2 - Zakladanie	1,768.23
9 - Ostatné konštrukcie a práce-búranie	832.68
M - Práce a dodávky M	24,082.56
21-M - Elektromontáže	935.55
46-M - Zemné práce pri extr.mont.prácach	17,355.90
OST - Ostatné	1,421.49

PČ	Typ	Kód	Popis	MJ	Množstvo	J.cena [EUR]	Cena celkom [EUR]
56	K	HZS000113	Príprava a odborné preskúšanie	hod	7.000	25.52	178.64
57	K	HZS000114	Vypracovanie východiskovej revíznej správy	ks	1.000	1,099.98	1,099.98
58	K	HZS000122	Ostatné inštalačné práce	hod	7.000	20.41	142.87

Harmonogram - Cyklolávka cez Laborec, Humenné



Subdodávateľia a subdodávky

Predmet zákazky: „Lávka pre peších a cyklistov cez rieku Laborec v Humennom“

Obchodné meno uchádzača: INGSTEEL, spol. s r.o., Tomášikova 17, 820 09 Bratislava, IČO:17320429

Týmto čestne vyhlasujem, že:

- nebudem využívať subdodávky a celé plnenie zabezpečím sám (tým nie je vylúčená neskoršia možnosť zmeny, avšak za splnenia pravidiel zmenu subdodávateľov počas plnenia zmluvy, ktoré sú uvedené v súťažných podkladoch) ¹
- budem využívať subdodávky a na tento účel uvádzam: ¹

¹ podiel zákazky, ktorý mám v úmysle zadať tretím osobám:
15%, t. j. 240 000 EUR bez DPH

² navrhovaní subdodávateľia: ²

Obchodné meno	Sídlo	IČO	Kontaktná osoba
MBM – GROUP, a.s.	Miletičova 1, Bratislava	36 740 519	Alena Nováková

³ predmety subdodávok: ²

Obchodné meno subdodávateľa	Predmet subdodávky	Výška subdodávky (v %)	Výška subdodávky (v EUR)
MBM – GROUP, a.s.	asfaltárske práce, betonárske práce,	15	240 000,-

⁴ navrhovaný subdodávateľ spĺňa podmienku účasti podľa § 32 ods. 1 písm. e) a f) ZVO a neexistovali u neho dôvody na vylúčenie podľa § 40 ods. 6 písm. a) až h) a ods. 7 a 8; oprávnenie dodávať tovar, uskutočňovať stavebné práce alebo poskytovať službu sa preukazuje vo vzťahu k tej časti predmetu zákazky, ktorý má subdodávateľ plniť.

V Bratislave, dňa
uviesť miesto a dátum podpisu

Ing. Ivan Bezák, PhD.
konateľ

Poznámka:

- Podpis záujemcu, resp. uchádzača alebo osoby oprávnenej konať za záujemcu, resp. uchádzača (v prípade skupiny dodávateľov podpis každého člena skupiny dodávateľov alebo osoby oprávnenej konať za každého člena skupiny dodávateľov).

¹ Nehodí sa prečiarknite.

² Použite koľkokrát je potrebné.

Príloha č. 4

Zoznam ekvivalentov

V čase podpísania zmluvy zhotoviteľovi nie sú známe žiadne ekvivalenty.

