

9/2018

8001240618

Evidenčné číslo Zmluvy

6. 7. 2020

Platnosť Zmluvy do

ZMLUVA O PRIPOJENÍ do distribučnej siete

/kategória - odberateľ plynu MIMO DOMÁCNOSŤ/
uzavretá v zmysle § 64 ods. 6 písm. f) zákona č. 251/2012 Z. z. o energetike a o zmene a doplnení
niektorých zákonov v znení neskorších predpisov

(ďalej len „Zmluva“)
medzi:

Prevádzkovateľom distribučnej siete:

SPP - distribúcia, a.s.

Sídlo: Mlynské nivy 44/b, 825 11 Bratislava

IČO: 35910739

IČ DPH: SK2021931109

Bankové spojenie: X

Zápis v Obchodnom registri: Okresný súd Bratislava I, oddiel: Sa, vložka č.: 3481/B

Zastúpený: Ing. Janka Kalmanová, Špecialista back office pre pripájanie

(ďalej len "PDS")

a

Žiadateľom

Obchodné meno (príp. názov): **Národný ústav srdcových a cievnych chorôb, a.s.**

Konajúci prostredníctvom: **Ing. Mongi Msolly, MBA**

Sídlo: **Pod Krásnou hôrkou 1/1, 83101 Bratislava – Nové Mesto**

IČO: **35971126**, IČ DPH: **SK2022105107**

Bankové spojenie: ...

Zápis v obchodnom pr. p. inom registri: **Bratislava I, Vložka číslo alebo číslo zapisu: 3481/B, Oddiel: Sa**

(ďalej len "Žiadateľ")

(PDS a Žiadateľ sú ďalej spoločne označovaní ako „zmluvné strany“)

Článok 1

Pojmy a úvodné ustanovenia

1.1. Pojmy písané veľkými začiatočnými písmenami, používané v Zmluve, majú tento význam:

Pripojenie: súbor úkonov a činností nevyhnutných na zabezpečenie fyzického spojenia distribučnej siete s odberným plynovým zariadením a vytvorenie predpokladov pre odber zemného plynu. Proces pripojenia začína predložením Žiadosti o pripojenie a končí montážou meracieho zariadenia.

Žiadosť o pripojenie do distribučnej siete (ďalej len „Žiadosť o pripojenie“): tlačivo PDS, na ktorom Žiadateľ uvedie údaje týkajúce sa budúceho odberného miesta, ktorého odberné plynové zariadenie má záujem pripojiť do distribučnej siete PDS. Žiadosť o pripojenie je Prílohou č. 1 tejto Zmluvy a je jej neoddeliteľnou súčasťou.

Vyjadrenie k Žiadosti o pripojenie (ďalej len „Vyjadrenie“): stanovisko PDS k Žiadosti o pripojenie, ktoré obsahuje technické podmienky pripojenia (najmä miesto pripojenia, prevádzkový pretlak, dĺžku a dimenziu pripojovacieho plynovodu, umiestnenie hlavného uzáveru plynu, typ meracieho zariadenia a jeho umiestnenie). Vyjadrenie je Prílohou č. 2 tejto Zmluvy a je jej neoddeliteľnou súčasťou.

Pripojovací plynovod: zariadenie, ktoré slúži na pripojenie odberného plynového zariadenia žiadateľa do distribučnej siete PDS; začína odbočením z distribučnej siete smerom k odbernému plynovému zariadeniu Žiadateľa a končí hlavným uzáverom plynu. Podmienky zriadenia Pripojovacieho plynovodu definuje táto Zmluva v Prílohe č. 2. Náklady na zriadenie Pripojovacieho plynovodu znáša Žiadateľ. Vlastníkom Pripojovacieho plynovodu je ten, kto uhradil náklady na jeho zriadenie.

¹ Údaj sa uvádza iba ak táto Zmluva nebude podpísaná Žiadateľom ale zástupcom konajúcim na základe plnomocenstva.

A

Odborné plynové zariadenie (ďalej len „OPZ“): zariadenie Žiadateľa určené na odber plynu; začína za hlavným uzáverom plynu a končí spotrebičmi; OPZ je povinný zriadiť Žiadateľ na vlastné náklady.

Odborné miesto: miesto odberu plynu vybavené určeným meradlom (meracím zariadením).

1.2. Právne vzťahy upravené touto Zmluvou sa riadia zákonom č. 251/2012 Z. z. o energetike a o zmene a doplnení niektorých zákonov v znení neskorších predpisov, zákonom č. 250/2012 Z. z. o regulácii v sieťových odvetviach v znení neskorších predpisov, všeobecne záväznými právnymi predpismi vydanými na ich vykonanie, ako aj zákonom č. 513/1991 Zb. Obchodný zákonník v znení neskorších predpisov. S pripojením súvisiace práva a povinnosti PDS a Žiadateľa upravujú aj Technické podmienky a Prevádzkový poriadok² PDS v platnom znení zverejnenom na webovej stránke PDS (www.spp-distribucia.sk). Žiadateľ svojim podpisom na tejto Zmluve potvrdzuje, že sa riadne oboznámil s Technickými podmienkami a Prevádzkovým poriadkom PDS, ktoré sú zverejnené na webovej stránke PDS.

Článok 2 Predmet Zmluvy

Predmetom tejto Zmluvy je záväzok:

- PDS nainštalovať Žiadateľovi na budúce odborné miesto, uvedené v Žiadosti o pripojenie, na svoje náklady meracie zariadenie na meranie spotreby zemného plynu, ak dôjde k splneniu podmienok uvedených v tejto Zmluve,
- Žiadateľa vybudovať Pripojovací plynovod a/alebo vykonať úkony v zmysle podmienok uvedených vo Vyjadrení.

Článok 3 Práva a povinnosti zmluvných strán

3.1. PDS je povinný nainštalovať Žiadateľovi vlastné meracie zariadenie na meranie spotreby zemného plynu, ak sú súčasne splnené nasledovné podmienky:

- boli splnené podmienky pre pripojenie do distribučnej siete stanovené v tejto Zmluve; najmä vo Vyjadrení,
- na OPZ boli úspešne vykonané odborné skúšky a odborné prehliadky, vykonanie ktorých je stanovené všeobecne záväznými právnymi predpismi a príslušnými technickými normami, potvrdzujúce, že OPZ je schopné bezpečnej prevádzky a je plne funkčné, čo je Žiadateľ povinný PDS preukázať správou o odbornej prehliadke a odbornej skúške vyhradeného technického plynového zariadenia³.

3.2. PDS má právo:

- pred osadením meracieho zariadenia skontrolovať splnenie podmienok stanovených touto Zmluvou, najmä podmienok uvedených vo Vyjadrení, a uzavretie zmluvy o dodávke a odbere zemného plynu, príp. zmluvy o združených službách dodávky a odberu zemného plynu s príslušným dodávateľom zemného plynu,
- zabezpečiť meracie zariadenie proti neoprávnenej manipulácii overovacou značkou (plombou) ako aj značkou montážnika.

3.3. Žiadateľ je povinný:

- požiadať o vydanie nevyhnutných rozhodnutí a/alebo vyjadrení/súhlasov potrebných na vybudovanie Pripojovacieho plynovodu (za predpokladu, že je táto povinnosť stanovená vo Vyjadrení),
- na svoje náklady vybudovať Pripojovací plynovod a/alebo vykonať úkony v zmysle podmienok uvedených vo Vyjadrení a vybudovať OPZ a to v súlade s touto Zmluvou, Vyjadrením a podmienkami vyplývajúcimi z príslušných rozhodnutí a vyjadrení správnych orgánov, dotknutých orgánov a účastníkov konania,
- pred inštaláciou meracieho zariadenia predložiť PDS doklady v súlade s Vyjadrením - Príloha č. 2 tejto Zmluvy,
- umožniť PDS inštaláciu meracieho zariadenia a poskytnúť PDS súčinnosť potrebnú na realizáciu pripojenia.

3.4. Žiadateľ má právo:

- na vydanie Vyjadrenia k Žiadosti o pripojenie v lehote stanovenej všeobecne záväznými právnymi predpismi
- na montáž meracieho zariadenia, ak sú splnené podmienky stanovené touto Zmluvou, najmä predložené doklady v súlade s Vyjadrením - Príloha č. 2 tejto Zmluvy.

² Schválený Úradom pre reguláciu sieťových odvetví v súlade s § 13 ods. 2 písm. a) zákona č. 250/2012 Z. z. o regulácii v sieťových odvetviach v znení neskorších predpisov.

³ § 13 Vyhlášky MPSVaR SR č. 508/2009 Z.z. ktorou sa ustanovujú podrobnosti na zaistenie bezpečnosti a ochrany zdravia pri práci s technickými zariadeniami tlakovými, zdvíhacími, elektrickými a plynovými a ktorou sa ustanovujú technické zariadenia, ktoré sa považujú za vyhradené technické zariadenia.

Článok 4 Realizácia pripojenia

Za účelom montáže meracieho zariadenia Žiadateľ po tom, čo splnil podmienky stanovené touto Zmluvou, predloží PDS „Žiadosť o realizáciu pripojenia do distribučnej siete a montáž meradla“, prílohou ktorej musia byť doklady preukazujúce splnenie podmienok uvedených v bode 3.1. písm. a) a b) tejto Zmluvy.

Článok 5 Cena za pripojenie

Žiadateľ v súlade s Prevádzkovým poriadkom PDS a Rozhodnutím Úradu pre reguláciu sieťových odvetví pred uzavretím tejto Zmluvy zaplatil PDS cenu za pripojenie OPZ Žiadateľa v kategórii mimo domácnosť do distribučnej siete v sume 495,30 € (bez DPH). K tejto cene bola uplatnená daň z pridanej hodnoty (DPH) stanovená príslušnými právnymi predpismi. Celková uhradená cena s DPH predstavuje 594,36 €.

Článok 6 Poučenie o povinnosti PDS týkajúce sa štandardov kvality

6.1. PDS je v zmysle všeobecne záväzných právnych predpisov povinný dodržiavať štandardy kvality; evidovať, vyhodnocovať, zverejňovať údaje o štandardoch kvality a na požiadanie ich predložiť Úradu pre reguláciu sieťových odvetví.

6.2. Jedným zo štandardov kvality je aj písomné určenie technických a obchodných podmienok pripojenia OPZ do distribučnej siete do 30 dní odo dňa kedy sa Žiadosť o pripojenie stane úplnou. Žiadosť o pripojenie sa považuje za úplnú až v deň keď je cena za pripojenie pripísaná na účet PDS a ak zároveň Žiadosť o pripojenie obsahuje všetky potrebné údaje a dokumenty.

6.3. Ak PDS preukázateľne nedodrží uvedený štandard kvality, je povinný uhradiť Žiadateľovi kompenzačnú platbu za každý aj začatý deň nedodržania štandardu kvality vo výške 5 eur, najviac však 500 eur. Žiadateľ nie je povinný preukazovať nedodržanie štandardov kvality. Uhradením kompenzačnej platby nie je dotknutý nárok na náhradu škody.

Článok 7 Distribúcia zemného plynu, údržba a opravy pripojovacieho plynovodu

7.1. Žiadateľ, ktorý je vlastníkom Pripojovacieho plynovodu alebo Žiadateľ, ktorý je vlastníkom Pripojovacieho plynovodu splnomocnený, súhlasí, aby PDS užíval Pripojovací plynovod ako súčasť svojej distribučnej siete, a to výlučne na distribúciu plynu do OPZ Žiadateľa. Žiadateľ je povinný zabezpečiť uvedený súhlas počas celej doby distribúcie zemného plynu cez Pripojovací plynovod. Ak sa kedykoľvek v budúcnosti vyhlásenie Žiadateľa podľa prvej vety tohto odseku ukáže ako nepravdivé, môže si PDS uplatniť nárok na náhradu škody, ktorá mu z tohto dôvodu vznikne, voči Žiadateľovi.

7.2. Žiadateľ, ktorému je dodávaný zemný plyn cez Pripojovací plynovod zároveň berie na vedomie, že údržba a opravy tohto Pripojovacieho plynovodu sa uskutočňujú nasledovne:

a) PDS je povinný na svoje náklady a zodpovednosť:

(i) vykonávať bežnú údržbu a sledovanie celkového technického stavu Pripojovacieho plynovodu (pochôdzky, kontroly trás, kontrola tesnosti),

(ii) zabezpečiť odborné prehliadky a odborné skúšky Pripojovacieho plynovodu,

(iii) zabezpečiť odstraňovanie porúch Pripojovacieho plynovodu bez potreby výmeny potrubnej časti Pripojovacieho plynovodu a/alebo domovej regulačnej zostavy,

(iiii) bez zbytočného odkladu oznámiť Žiadateľovi potrebu opráv Pripojovacieho plynovodu, na vykonanie ktorých je povinný Žiadateľ podľa písm. b) tohto bodu Zmluvy.

PDS má v rámci bežnej údržby právo na vykonanie zásahov na Pripojovacom plynovode potrebných na opravu porúch a obnovenie distribúcie zemného plynu. Zásahy na Pripojovacom plynovode s výnimkou činností uvedených v odsekoch (i) až (iiii), ako aj zmeny Pripojovacieho plynovodu, môže vykonať len s predchádzajúcim

súhlasom Žiadateľa.

b) Žiadateľ je povinný na svoje náklady a zodpovednosť zabezpečiť najmä odstránenie poruchy, ktorá spočíva vo výmene potrubnej časti Pripojovacieho plynovodu a/alebo domovej regulačnej zostavy.

7.3. PDS je povinný bez zbytočného odkladu oznámiť Žiadateľovi potrebu opráv Pripojovacieho plynovodu a/alebo domovej regulačnej zostavy, na vykonanie ktorých je povinný Žiadateľ. Ak sa PDS a Žiadateľ nedohodnú inak, je Žiadateľ povinný vykonať opravu Pripojovacieho plynovodu najneskôr do 3 dní odo dňa oznámenia potreby jej vykonania. Ak Žiadateľ nevykoná opravu v tomto termíne, je oprávnený takúto opravu vykonať PDS, pričom Žiadateľ je povinný uhradiť PDS náklady, ktoré PDS na opravu Pripojovacieho plynovodu a/alebo domovej regulačnej zostavy vynaložil.

7.4. Žiadateľ si je vedomý, že v prípade zmeny vlastníka Pripojovacieho plynovodu (najmä v súvislosti s predajom alebo iným prevodom plynifikovanej nehnuteľnosti), je povinný túto skutočnosť bez zbytočného odkladu písomne oznámiť PDS a k písomnému oznámeniu doložiť vyhlásenie nového vlastníka Pripojovacieho plynovodu o tom, že pristupuje k tejto Zmluve. Do dňa doručenia oznámenia a vyhlásenia podľa predchádzajúcej vety je povinnosti vyplývajúce z tohto článku Zmluvy povinný plniť Žiadateľ.

Článok 8 Záverečné ustanovenia

8.1. Do podpísania tejto Zmluvy Žiadateľom sa text Zmluvy považuje za návrh na uzavretie Zmluvy, ktorý je Žiadateľ povinný akceptovať nasledujúcim spôsobom a v týchto lehotách:

a) podpísať všetky vyhotovenia návrhu na uzavretie Zmluvy, a
b) doručiť všetky vyhotovenia návrhu Zmluvy (podpísané Žiadateľom) PDS najneskôr do 30 dní odo dňa doručenia návrhu na uzavretie Zmluvy Žiadateľovi.

8.2. Po včasnom doručení všetkých Žiadateľom podpísaných vyhotovení návrhu na uzavretie Zmluvy, PDS bez zbytočného odkladu návrh na uzavretie Zmluvy podpíše a jedno vyhotovenie Zmluvy zašle Žiadateľovi.

8.3. Táto Zmluva je platná a účinná okamihom jej podpisu oboma zmluvnými stranami.

8.4. Táto Zmluva sa vyhotovuje v 2 rovnopisoch, z ktorých každá zo zmluvných strán obdrží jeden rovnopis.

8.5. Akékoľvek zmeny, dodatky alebo zrušenie tejto Zmluvy si vyžadujú písomnú formu.

8.6. Uzavretím tejto Zmluvy sa nahrádzajú všetky doterajšie vyjadrenia a dohody medzi zmluvnými stranami, vrátane uzavretých zmlúv o pripojení (s výnimkou ustanovení upravujúcich vysporiadanie vzájomných vzťahov zmluvných strán po zániku zmluvy), týkajúcich sa pripojenia budúceho odberného miesta Žiadateľa do distribučnej siete.

8.7. PDS nezodpovedá za nevydanie rozhodnutí a/alebo vyjadrení/súhlasov potrebných na vybudovanie Pripojovacieho plynovodu, ani za škody, ktoré Žiadateľ spôsobí v súvislosti s budovaním Pripojovacieho plynovodu tretím osobám.

8.8. V prípade zmeny vlastníka pripájanej nehnuteľnosti v čase po podpise tejto Zmluvy a pred inštaláciou meradla zemného plynu je potrebné, aby Žiadateľ požiadal o uzavretie dodatku k tejto Zmluve, ktorým dôjde k zmene subjektu v osobe Žiadateľa.

8.9. Táto Zmluva zaniká doručením oznámenia o odstúpení od tejto Zmluvy, pokiaľ právo na odstúpenie od Zmluvy vyplýva zo všeobecne záväzných právnych predpisov alebo v prípade, ak PDS nebude mať oprávnenie pripojiť OPZ k Pripojovaciemu plynovodu a/alebo Pripojovací plynovod k distribučnému plynovodu ku ktorému malo byť OPZ alebo Pripojovací plynovod pripojené podľa Podmienok pripojenia.

8.10. Táto Zmluva zaniká uplynutím lehoty 24 mesiacov odo dňa jej uzavretia, ak Žiadateľ v tejto lehote PDS nepredloží Žiadosť o realizáciu pripojenia do distribučnej siete a montáž meradla a nepreukáže splnenie podmienok podľa bodu 3.1. písm. a) a b) tejto Zmluvy. To neplatí, ak omeškanie Žiadateľa bolo spôsobené konaním zo strany PDS.

8.11. V prípade, ak táto Zmluva podľa bodu 8.9. alebo 8.10. tohto článku Zmluvy zanikne (s výnimkou prípadov spôsobených vyššou mocou⁴ alebo prípadu ak PDS nebude mať oprávnenie pripojiť OPZ k Pripojovaciemu

⁴ Definovaných v Prevádzkovom poriadku.

plynovodu a/alebo Pripojovací plynovod k distribučnému plynovodu ku ktorému malo byť OPZ alebo Pripojovací plynovod pripojené podľa Podmienok pripojenia), alebo ak Žiadateľ požiadala PDS o skončenie tejto Zmluvy, je PDS oprávnený od Žiadateľa požadovať úhradu všetkých nákladov, ktoré vynaložil v súvislosti s prípravou pripojenia budúceho odberného miesta Žiadateľa do distribučnej siete. Žiadateľ sa zaväzuje náklady uvedené v predchádzajúcej vete PDS zaplatiť. Zmluvné strany sa dohodli, že ich práva a povinnosti podľa tohto bodu Zmluvy zostávajú zachované aj po zániku tejto Zmluvy.

8.12. Akékoľvek písomnosti na základe tejto Zmluvy alebo v súvislosti s ňou sa zasielajú na adresu uvedenú v záhlaví tejto Zmluvy, alebo na adresu, ktorú PDS alebo Žiadateľ preukázateľne písomne oznámil ako adresu na doručovanie písomností. Za deň doručenia písomnosti na adresu podľa prvej vety tohto bodu sa považuje aj deň, v ktorý zmluvná strana, ktorá je adresátom, odoprie doručovanú písomnosť prevziať, alebo v ktorý márne uplynie úložná doba pre vyzdvihnutie si zásielky na pošte, alebo v ktorý je na zásielke doručovanej poštou zmluvnej strane, zamestnancom pošty vyznačená poznámka, že „adresát sa odsťahoval“, „adresát je neznámy“ alebo iná poznámka podobného významu.

8.13. Žiadateľ udeľuje PDS súhlas s poskytnutím údajov Žiadateľa uvedených v tejto Zmluve dodávateľom zemného plynu, ktorí majú udelené povolenie na podnikanie v energetike za účelom informovania Žiadateľa o možnostiach dodávky zemného plynu, a to na dobu neurčitú. Žiadateľ berie na vedomie, že udelenie súhlasu podľa tohto bodu Zmluvy je dobrovoľné a možno ho kedykoľvek odvolať písomným oznámením o odvolaní súhlasu doručeným PDS. Ustanovenie tohto bodu Zmluvy nenadobúda platnosť v prípade, že Žiadateľ nižšie označil možnosť neudelenia súhlasu so spracovaním údajov Žiadateľa spôsobom a na účel podľa tohto bodu Zmluvy.

Žiadateľ nesúhlasí so spracovaním jeho údajov uvedených v tejto Zmluve spôsobom a na účel podľa bodu 8.13 tejto Zmluvy.

Vo Zmluve: 6. 7. 2018

SPP – distribúcia, a.s.
Mlynské nivy 44/b
825 11 Bratislava 26
IČO:35910739, IČ DPH: SK2021931109
- 545 -

za prevádzkovateľa distribučnej siete
SPP - distribúcia, a.s.

Príloha č. 1: Žiadosť o pripojenie
Príloha č. 2: Vyjadrenie

5

NÁRODNÝ ÚSTAV SRDEČNÝCH A CIEVNÝCH CHOROBY, a.s.
ul. Pod Krasnou hôrkou č. 1
833 48 Bratislava
-15-

v BRATISLAVE dňa 29 JÚN 2018

za žiadateľa o pripojenie

ING. NIABI MŠOLLY, MBA
PREDSEDA PREDSTAVENSTVA
MUDr. PAVOL ČADÚRA
ČLEN PREDSTAVENSTVA



SPP - distribúcia, a.s.
Mlynské nivy 44/b, 825 11 Bratislava

Žiadosť o pripojenie odberného plynového zariadenia do distribučnej siete
(kategória MIMO DOMÁCNOSŤ – odber plynu nad 60 tis. m³/rok)

1. strana

Dodato: 4. 06. 2018

IČO: 35910739, Zápis v Obchodnom registri
Okresný súd Bratislava I, oddiel: Sa, vložka č.: 3481/B

SKSPDPIS 070130016419

8001240618

Miesto dodávky (POD)⁽¹⁾

Evidenčné číslo Zmluvy o pripojení do distribučnej siete⁽¹⁾

Upozornenie: Po prijatí a kontrole žiadosti Vám spoločnosť SPP - distribúcia, a.s. zašle faktúru na úhradu poplatku za pripojenie vo výške 594,36 € (s DPH). V prípade, ak podávate žiadosť osobne v zákaznickej kancelárii, môžete poplatok za pripojenie uhradiť aj bezhotovostne prostredníctvom platobného terminálu. V zákaznickej kancelárii nie je možné uhradiť už vystavenú faktúru. Po uhradení poplatku za pripojenie v lehote splatnosti faktúry Vám spoločnosť SPP - distribúcia, a.s. do 30 dní stanoví podmienky pripojenia a zašle návrh Zmluvy o pripojení. Podrobnosti sú uvedené v pokynoch na tretej strane. Dovoľujeme si Vás upozorniť, že v prípade ak poplatok v celej sume nebude z Vašej strany v lehote splatnosti uhradený, budeme považovať Vašu žiadosť za nekompletnú a návrh Zmluvy o pripojení do distribučnej siete Vám nebude zaslaný.

Predkladateľ žiadosti (vyberte jednu z uvedených možností)

- Vlastník⁽¹⁾ Bezpodielový spoluvlastník⁽²⁾ Podielový spoluvlastník⁽³⁾ Veľkosť spoluvlast. podielu⁽⁴⁾
 Nájomca⁽⁵⁾ Zástupca⁽⁶⁾

Žiadateľ (identifikačné údaje)

NUSCH a.s., pre objekt DKC	SK97 0200 0000 0000 2633 0112	SUBA SK BX	35971126	2022105107/SK 2022105107
Obchodné meno alebo Meno a priezvisko	Číslo účtu v tvare IBAN	SWIFT	IČO alebo Dátum narodenia	DIČ/IČ DPH ⁽⁷⁾
Sídlo alebo Trvalý pobyt				
Pod Krásnou hôrkou	1	Bratislava	833 48	
Ulica	Číslo domu	Obec	PSČ	
Zápis v registri ⁽⁸⁾	<input checked="" type="checkbox"/> Obch. register	Reg. súd	Bratislava I	Odd. Sa
	<input type="checkbox"/> Živ. register	Živ. úrad		Číslo živ. registra
	<input type="checkbox"/> Iný register	Názov reg.		Číslo zápisu
				Vlož. 3774/B

Korešpondenčná adresa⁽⁹⁾ (vyplňa sa iba v prípade, ak je odlišná od adresy trvalého pobytu žiadateľa)

Meno	Priezvisko (Obch. meno)		
Ulica	Číslo domu	Obec	PSČ
Kontakt			
Telefonický kontakt	0905297237	Email ⁽¹⁰⁾	ctibor.pachnik@nusch.sk

Spôsob komunikácie⁽¹⁰⁾ (vyberte jednu z uvedených možností)

- Email Pošta

Identifikačné údaje odberného miesta (pripájanej stavby alebo parcely, na ktorej bude stavba v budúcnosti zriadená)

19470/42-47	Vinohrady	Bratislava, 833 48
Číslo parcely	Katastrálne územie	Obec, PSČ
Pod Krásnou hôrkou	1	4
Ulica ⁽¹¹⁾	Číslo domu ⁽¹¹⁾	Typ budovy ⁽¹²⁾
Obstavaný priestor budovy (vykurovaný), m ³		

Požadovaný odber zemného plynu

Rok	Ročný odber	Odber v letnom období	Odber v zimnom období	Maximálny denný odber	Maximálny hodinový odber v letnom období	Maximálny hodinový odber v zimnom období ⁽¹³⁾	Minimálny hodinový odber v letnom období	Minimálny hodinový odber v zimnom období
	m ³ /rok	m ³ /rok	m ³ /rok	m ³ /deň	m ³ /hod.	m ³ /hod.	m ³ /hod.	m ³ /hod.
2019	80 930	16 025	64 905	1 03	12,0	105,4	9	20
2020	183 960	33 780	150 180	1 080	53,0	105,4	9	20
2021	183 960	33 780	150 180	1 080	53,0	105,4	9	20
2022	183 960	33 780	150 180	1 080	53,0	105,4	9	20
2023	183 960	33 780	150 180	1 080	53,0	105,4	9	20

5.6.7

Poradové číslo Spotrebiča	Počet rovnakých druhov (typov) spotrebičov	Názov plynového spotrebiča, výkon v kW	Max. hodinový odber za jeden spotrebič (tzv. štítkový)	Max. hodinový odber za všetky spotrebiče	Max. hodinový odber podľa súčinnosti využitia spotrebičov	Ročný odber vypočítaný z max. odberu podľa súčinnosti využitia spotrebičov	Prevádzkový pretlak pre spotrebiče	Termín uvedenia spotrebičov do prevádzky
	(ks)		(m ³ /hod/ks)	(m ³ /hod)	(m ³ /hod)	(m ³ /rok)	(kPa)	(mesiac/rok)
1.	1	Kotol Hoval Ultragas 800D, 87-742 kW	75,4	75,4	67,1	132 700	8	05/2019
2.	1	Parogenerátor GWP 600 INOX XS, 300 kW	30,0	30,0	30,0	51 260	8	05/2019
3.								
4.								
5.								
6.								
7.								
8.								
				105,4	97,1	183 960	(14)	

Požadovaný odber zemného plynu je vyjadrený v m³ pri kvalitatívnych parametroch plynu stanovených Technickými podmienkami SPP - distribúcia, a.s. pri základných stavových podmienkach, t.j. pri teplote 15 °C, absolútnom tlaku 101,325 kPa a relatívnej vlhkosti $\varphi = 0$ % (suchý plyn).
Letným obdobím sa rozumie časový interval od 1.4. do 30.9. bežného roka (t.j. 2. a 3. štvrtrok bežného roka).

21%

79%

Využitie ročného odberu plynu na účely technológia a ohrev vody, %

Využitie ročného odberu plynu na účely vykurovania

Poznámka

- v prípade areálu, počet odberných miest (objekty/ prevádzky), ktoré žiadateľ uvažuje v budúcnosti zriadiť a na ktorých budú inštalované obchodné meradlá plynu
- počet bytových jednotiek a nebytových priestorov, kde budú inštalované obchodné meradlá plynu v prípade plynifikácie bytového domu
- počet bytových jednotiek v bytovom dome a max. hod. odber pre účely varenia v prípade plynifikovanej kotolne jestvujúceho bytového domu (napr. odpojenie od CZT)
- prípadne iné doplňujúce informácie

Spracovateľ žiadosti

Meno a priezvisko spracovateľa žiadosti: **Peter Balog**

Telefonický kontakt na spracovateľa žiadosti: **0905 279 126**

Poučenie

Žiadateľ podpisom tejto žiadosti potvrdzuje
a) pravdivosť vyššie uvedených údajov a údajov uvedených v prílohách.

7.6.2019

Dátum

Podpis žiadateľa



Pokyny k vyplneniu žiadosti:

3. strana

Žiadateľ o pripojenie predloží Žiadosť o pripojenie do distribučnej siete spoločnosti SPP - distribúcia, a.s. poštou na adresu jej sídla (SPP - distribúcia, a.s., Mlynské nivy 44/b, 825 11 Bratislava) alebo osobne na kontaktných miestach (adresy a úradné hodiny kontaktných miest sú uvedené na webovej stránke spoločnosti www.spp-distribucia.sk).

Žiadateľ predkladá Žiadosť o pripojenie do distribučnej siete v 2 vyhotoveniach spolu s nasledovnými prílohami (prílohy postačujú predložiť v 1 vyhotovení):

- kópia listu vlastníctva alebo kópia iného dokladu, ktorým žiadateľ preukáže právny vzťah k danej nehnuteľnosti (napr. kúpna zmluva, darovacia zmluva s návrhom na vklad do katastra nehnuteľností na ktorom je vyznačená prezenčná pečiatka príslušnej správy katastra),
- predchádzajúci súhlas vlastníka (podielového spoluvlastníka) alebo správcu dotknutej nehnuteľnosti s pripojením odberného plynového zariadenia do distribučnej siete (ak žiadateľ o pripojenie nie je vlastníkom nehnuteľnosti alebo je jedným z jej podielových spoluvlastníkov a jeho spoluvlastnícky podiel je menší alebo rovný 1/2,
- situačný náčres/výkres (kópia z katastrálnej mapy) s vyznačením polohy budúceho odberného miesta na pozemku, vrátane vyznačenia hraníc predmetného pozemku a verejného priestranstva (doporučená mierka 1:2880, alebo 1:2000, alebo 1:1440),
- kópia dokladu preukazujúceho oprávnenie žiadateľa o pripojenie/ budúceho odberateľa k podnikaniu,
- prepočet ročného odberu zemného plynu, prepočet minimálneho a maximálneho hodinového odberu podľa reálnej súčinnosti spotrebičov,
- plnomocenstvo s úradne overeným podpisom splnomocniteľa – žiadateľa o pripojenie (ak Žiadosť o pripojenie do distribučnej siete predkladá v mene žiadateľa o pripojenie iná osoba).

Vyplnenie všetkých údajov uvedených v tejto žiadosti je povinné, pokiaľ nie je uvedené inak. V prípade vypisovania údajov v tejto žiadosti perom použite paličkové písmo.

Po doručení Žiadosti o pripojenie do distribučnej siete bude táto predmetom kontroly zo strany spoločnosti SPP - distribúcia, a.s..

V prípade, ak:

- žiadateľ v žiadosti uvedie nesprávne/neúplné údaje alebo k nej priloží nesprávne/neúplné prílohy, spoločnosť SPP - distribúcia, a.s. žiadateľa vyzve na opätovné podanie žiadosti so správnymi/úplnými údajmi, resp. prílohami,
- všetky údaje uvedené v žiadosti a priložené prílohy sú správne, spoločnosť SPP - distribúcia, a.s. žiadateľovi v lehote do 7 dní odo dňa doručenia žiadosti zašle faktúru na úhradu ceny za pripojenie v sume 594,36 €. Žiadateľ môže poplatok za pripojenie uhradiť aj bezhotovostne v zákazníckej kancelárii prostredníctvom platobného terminálu, avšak iba v prípade, ak súčasne osobne podá žiadosť. V zákazníckej kancelárii nie je možné uhradiť už vystavenú faktúru.

Cena za pripojenie je považovaná za uhradenú v deň, kedy je v plnej výške pripísaná na účet spoločnosti SPP - distribúcia, a.s.

V prípade ak:

- žiadateľ uhradí poplatok za pripojenie v lehote splatnosti faktúry alebo bezhotovostne prostredníctvom platobného terminálu, spoločnosť SPP - distribúcia, a.s. mu v lehote do 30 dní odo dňa pripísania úhrady na účet zašle na jeho korešpondenčnú adresu návrh Zmluvy o pripojení do distribučnej siete alebo oznámenie o zamietnutí žiadosti (ak sa pred parcelou žiadateľa nenachádza distribučná sieť SPP - distribúcia, a.s. alebo distribučná sieť nemá dostatočnú kapacitu); v prípade, ak spoločnosť SPP - distribúcia, a.s. žiadosť o pripojenie zamietne, vráti žiadateľovi zaplatený poplatok za pripojenie,
- žiadateľ neuhradí poplatok za pripojenie v lehote splatnosti faktúry spoločnosť SPP - distribúcia, a.s. žiadosť zamietne. Pripojenie do distribučnej siete je v takomto prípade možné uskutočniť až na základe podania novej žiadosti.

Toto tlačivo je duševným vlastníctvom spoločnosti SPP - distribúcia, a.s. Žiadna osoba nie je oprávnená obsah a formu tohto tlačiva alebo ktorúkoľvek jeho časť bez predchádzajúceho písomného súhlasu spoločnosti SPP - distribúcia, a.s. za účelom komerčného využitia kopírovať, publikovať, upravovať alebo zverejňovať.

Vysvetlivky:

(*) Údaj vyplňa prevádzkovateľ distribučnej siete.

- (1) Osoba oprávnená vec držať, užívať a disponovať ňou na základe vlastnej úvahy nezávislej od inej osoby (na LV je uvedený spoluvlastnícky podiel: 1/1).
- (2) Jeden z manželov, ak je vec v bezpodielovom spoluvlastníctve manželov (na LV sú uvedené obaja manželia, pričom ich podiely nie sú kvantifikované, na LV je uvedené spoluvlastnícky podiel: 1/1). K Žiadosti o pripojenie nie je potrebné pripájať súhlas druhého manžela.
- (3) Jedna z viacerých osôb, ktorým vec vlastnícky patrí (na LV je uvedený spoluvlastnícky podiel: 1/2 alebo 4/5).
- (4) Miera, akou sa spoluvlastník podieľa na právach a povinnostiach vyplývajúcich zo spoluvlastníctva. Spoluvlastnícky podiel sa vyjadruje zlomom napr. 2/3.
- (5) Osoba, ktorá dočasne, odplatne užíva vec na základe nájomnej zmluvy.
- (6) Osoba zastupujúca žiadateľa na základe plnomocnenstva.
- (7) Žiadateľ uvedie DIČ a IČ DPH oddelené lomítkom. IČ DPH žiadateľ uvedie iba za predpokladu, že je platcom DPH.
- (8) Žiadateľ vyberie typ registra, v ktorom je zapísaný a uvedie údaje týkajúce sa zápisu.
- (9) Adresa určená na písomný spoločnosti SPP - distribúcia, a.s. so žiadateľom (adresa na ktorú bude PDS zasielať žiadateľovi korešpondenciu, najmä vyjadrenie k predloženej žiadosti).
- (10) Predstavuje komunikačný kanál, ktorým bude spoločnosť SPP - distribúcia, a.s. so žiadateľom komunikovať v súvislosti s vybavením jeho žiadosti (napr. zasielať faktúru na úhradu poplatku za pripojenie, návrh zmluvy, skenu podpísanej zmluvy a pod.)
- (11) Tieto údaje žiadateľ uvedie iba za predpokladu, že v čase podania žiadosti existujú.
- (12) Typ budovy – 1) Obytná budova, 2) Administratívny budova, 3) Školská budova, 4) Nemocnica, 5) Obchodný dom, 6) Hotel a reštaurácia, 7) Budova na šport, 8) Priemyselná prevádzka – kotolňa, 9) Priemyselná prevádzka, 10) Priemyselná prevádzka - sklad, 11) Polyfunkčný objekt, 12) Kogenerácia a PPC.

- (13) Údaj uvedený v tomto poli je zhodný s údajom uvedeným v súčtovom poli pre Max. odber podľa súčinnosti využitia spotrebičov .
v nasledujúcej Tabuľke „Technická špecifikácia odberného miesta“.
- (14) Súčtové pole – doplňte súčet z buniek nachádzajúcich sa nad súčtovým poľom.

IČO: 35910739, Zápis v Obchodnom registri:
 Okresný súd Bratislava I, oddiel: Sa, vložka č.:
 3481/B

 SPP-D
 Mlynské nivy 44/b
 825 11 Bratislava (ďalej „SPP-D“)

SKSPPDIS070130016419
8001240618

Miesto dodávky (POD)

Evidenčné číslo Zmluvy o pripojení k distribučnej sieti (ďalej „Zmluva“)

1.	Technické a obchodné podmienky pripojenia budúceho odberného plynového zariadenia:			
	Identifikačné údaje budúceho odberného plynového zariadenia :			
	Obchodné meno	Meno a priezvisko oprávnenej osoby za žiadateľa	Kontaktné údaje na oprávnenú osobu	
1.1	NÚSCH a.s.	Čtibor Páchnik	0905297237	
	Ulica (alebo pri výstavbe názov miestnej časti)	Číslo súpis / orient. / č. parcely (pri výstavbe č. parcely)	Názov obce, mesta	PSČ
	Pod Krásnou hôrkou, DKC	19470/42-47, k.ú. Vinohrady	Bratislava	833 48
1.2	Pripojenie odberného plynového zariadenia (OPZ) žiadateľa do distribučnej sieti prevádzkovej spoločnosťou SPP – distribúcia, a.s. sa zrealizuje za podmienok uvedených v tomto Vyjadrení k žiadosti o pripojenie OPZ budúceho odberateľa plynu mimo domácnosti k distribučnej sieti.			

1.2.1 Špecifikácia existujúcej distribučnej siete, lokalizácia miesta a spôsobu pripojenia na sieť:

Existujúca distribučná sieť / (DN), PN / a bližšia špecifikácia bodu pripojenia (ulica, parcelné číslo alebo napr.: pri objekte č. X....a /, podobne...)

Bližšie určenie plynárenského zariadenia, ktorým sa bude odberné plynové zariadenie žiadateľa o pripojenie/odberateľa plynu pripájať k existujúcej distribučnej sieti /D, (DN), PN/ predpokladaná dĺžka v m, osadenie HUP, maximálny a minimálny prevádzkový pretlak v predpokladanom mieste pripojenia k existujúcej distribučnej sieti (v tzv. "uzlovom bode", t.j. bode v ktorom bude plynárenské zariadenie vedúce k odbernému plynovému zariadeniu žiadateľa o pripojenie/odberateľa plynu pripojené k existujúcej distribučnej sieti) v kPa:

 Toto Vyjadrenie **nie je možné použiť** pre účely konaní podľa zákona č. 50/1976 Zb. o územnom plánovaní a stavebnom poriadku (stavebný zákon) v znení neskorších predpisov, prípadne iného osobitného predpisu, a podobne ho nie je možné použiť ako súčasť ohlásenia drobnej stavby.

Pre vyššie uvedené účely je potrebné požiadať SPP-D o vydanie stanoviska k projektovej dokumentácii stavby.

1. Technické parametre pripojenia
Typ pripojenia: Výstavba pripojovacieho plynovodu, osadenie MaRZ a meradla zemného plynu
Pripojenie odberného plynového zariadenia do distribučnej siete a miesto pripojenia:

Odberné plynové zariadenie (OPZ) žiadateľa o pripojenie bude pripojené k STL pripojovaciemu plynovodu (PP), ktoré spĺňa parametre určené v týchto technických podmienkach pripojenia:

Pripojovací plynovod (PP):

PP zriaďuje žiadateľ o pripojenie (okrem určeného meradla plynu), a bude spĺňať tieto kritériá:

PP bude vybudovaný z polyetylénového materiálu, D50, 300 kPa, v dĺžke cca 15 m podľa podmienok v teréne.

PP bude pripojený k existujúcej distribučnej sieti - STL plynovodu DN 200 z oceleového materiálu s prevádzkovým pretlakom plynu max. 300 kPa, ID 180601, ktorý je vedený na pozemku p.č. 19476/28, k.ú. Vinohrady, pozemok žiadateľa p.č. 1970/42.

 Kapacita existujúceho plynovodu postačuje pre požadovaný hodinový odber max. 97,1 m³/hod.

Ukončenie nadzemnej časti PP bude situované v skrinke umiestnenej štandardne na hranici verejného a súkromného pozemku p.č. 19470/42, k.ú. Vinohrady v oplotení, resp. na fasáde objektu, prístupné z verejného priestranstva a mechanicky chránené ochranným potrubím.

Hlavný uzáver plynu (HUP):

HUP zriaďuje žiadateľ o pripojenie .

HUP určujeme guľový uzáver pred regulátorom tlaku plynu (v smere prúdenia plynu).

HUP umiestniť štandardne na hranici pozemku p.č. 19470/42, k.ú. Vinohrady, dostupné z verejne prístupného priestranstva.

Vzdialenosť HUP od navrhovaného miesta pripojenia na existujúcu distribučnú sieť (DN100) bude cca 6 m, podľa podmienok v teréne.

Min. tlak na HUP: 150 kPa
Regulačná zostava (RZ):

RZ zriaďuje žiadateľ o pripojenie (okrem určeného meradla zemného plynu), a bude spĺňať tieto kritériá:

Pozostáva zo skrinky, hlavného uzáveru plynu, regulátora tlaku plynu a ostatných montážnych komponentov.

Bude umiestnená tak, aby skrinke bola otvárateľná a prístupná z verejného priestranstva.

Výška osadenia MaRZ v oplotení alebo v murive bude minimálne 1m nad úrovňou terénu.

Priestor skrinky musí umožniť bezpečnú montáž a demontáž regulátora tlaku plynu, určeného meradla zemného plynu a

**Vyjadrenie k žiadosti o pripojenie odberného plynového zariadenia k distribučnej sieti
/kategória budúci odberateľ plynu - MIMO DOMÁCNOSŤ s ročným odberom nad
60 000 m³/**

celého príslušenstva bežným náradím.

Regulátor tlaku plynu (RTP):

RTP zriaďuje žiadateľ o pripojenie je umiestnený v MaRZ a musí mať platnú revíziu správu.

Odborné plynové zariadenie (OPZ):

OPZ zriaďuje žiadateľ o pripojenie a za technické riešenie OPZ zodpovedá projektant a revízny technik plynových zariadení.

1.2.2	Zriaďovateľ (investor) plynárenského zariadenia, ktorým sa bude odberné plynové zariadenie žiadateľa o pripojenie/budúceho odberateľa plynu pripájať k existujúcej distribučnej sieti:	Žiadateľ o pripojenie
-------	--	------------------------------

1.2.3	Veľkosť a druh RS (zariadenie slúžiace na zmenu tlak):	
-------	--	--

Regulátor tlaku plynu (RTP):

RTP zriaďuje žiadateľ o pripojenie je umiestnený v MaRZ a musí mať platný certifikát a revíziu správu.

1.2.4	Zriaďovateľ (investor) RS:	Žiadateľ o pripojenie
-------	----------------------------	------------------------------

1.2.5	Špecifikácia, umiestnenie meradla a podmienky jeho inštalácie:	
-------	--	--

Meracia zostava:

Plynomer: **rotačný plynomer G25, DN40**

Prepočítavač: **elektronický prepočítavač pretečeného objemu plynu microElcor, 200–520 kPa**

Tlak na meraní: **300 kPa**

Meraciu zostavu požadujeme inštalovať na vstupnom tlaku 300 kPa. Meraciu zostavu umiestniť na verejne dostupnom mieste v samostatnej skrinke MaR. Meraciu zostavu v zmysle tu uvedených požiadaviek, dodá a namontuje SPP - distribúcia, a.s. SPP-distribúcia, a.s. si vyhradzuje právo zmeny navrhutej meracej zostavy.

Doplňujúce požiadavky:

Meranie realizovať bez obtoku plynomera

-Pred a za plynomer osadiť plynotesné uzávery, umožňujúce výmenu meradla – prednostne guľový uzáver DN 40

-V úseku za plynomerom a pred prvým uzáverom za plynomerom vysadiť odbočku s guľovým uzáverom na odvzdušnenie meracej rady, zaústenú podľa potreby do odľukového potrubia

-Ukazovací tlakomer v kovovom puzdre, rozsah 0 – 600 kPa

-Umiestnenie a pripojenie plynomera vypracovať podľa TPP 934 01 (zariadenia na meranie množstva plynu)

-Vypracovať PD elektro – uzemnenie RaMZ ZP (regulačné a meracie zariadenie ZP) podľa STN EN 60079-10

-Rozmery MaR skrine musia umožňovať manipuláciu s meradlom s použitím štandardného pracovného náradia spoločne s dostatočným manipulačným priestorom.

Žiadateľ v rámci svojho OPZ umožní inštaláciu batérovej RTU a GSM antény za účelom diaľkového monitoringu. -Umiestnenie RTU sa predpokladá v blízkosti prepočítavača, umiestnenie antény v závislosti od kvality signálu.

V prípade že sa RTP nebude nachádzať hneď za meradlom v skrinke merania, požadujeme doplniť vhodnú klapku spätného úrdenia pre zamedzenie spätného prúdenia plynu.

V prípade inštalácie BAP, použiť s riadeným napúšťacím obtokom a to z dôvodu minimalizácie možného zaseknutia plynomera a prerušenia distribúcie plynu do OPZ v prípade reaktívácie BAP a prudkého nárastu tlaku, ktorý nesmie byť vyšší ako 35kPa/s.

V prípade nejasností a pre získanie ďalších doplňujúcich technických podkladov pre spracovanie konštrukčnej dokumentácie merania môže zodpovedný projektant ešte pred začatím prác na projekte osobne kontaktovať technika prevádzky MTS, SPP - distribúcia, a.s. (Patrik Slama, +421 2 20402169 , patrik.slama@spp-distribucia.sk). Vzhľadom na rozsah podkladov a lepšiu účinnosť ich spracovania je vhodné priniesť si so sebou USB kľúč. Spracovanú PD časť "meranie" odporúčame ešte pred osúdením oprávnenou právnickou osobou z hľadiska bezpečnostno-technických požiadaviek predložiť na konzultáciu/pripomienkovanie technikovi prevádzky MTS (v elektronickej forme – formát „pdf“).

o spracovaní konštrukčnej projektovej dokumentácie – „časť meranie“ ju požadujeme predložiť k schváleniu a SPP - distribúcia, a.s., oddelenie prevádzky v nasledovnom rozsahu:

1. Spracovaný protokol o určení prostredia, vzťahujúci sa k miestu inštalácie meracích zostáv (NV 393/2006 a 117/2001)
2. Kompletný samostatný projekt inštalácie prepočítavača (PD elektro), vzťahujúci sa priamo k miestu inštalácie (technická správa s vyhodnotením iskrovej bezpečnosti prepočítavača a plynomerov, používaných v SPP - distribúcia, a.s., zapojovacia schéma prepočítavača a plynomera, uzemnenie/pospojovanie a ochrany pred bleskom)
3. Kompletný samostatný projekt inštalácie plynomera (PD plyn), vzťahujúci sa priamo k miestu inštalácie vrátane uzatváracích armatúr, meradiel tlaku a teploty (technická správa a detailný výkres MaR časti)

o odsúhlasení kompletnej PD oddelením prevádzky SPP – distribúcia, a.s. žiadateľ zabezpečí posúdenie PD oprávnenou právnickou osobou z hľadiska bezpečnostno-technických požiadaviek na základe Vyhl. 508/2009 Z.z. v znení neskorších predpisov, Príloha č.1, časť III – elektro, skupina A, písm. e), ako aj podľa časti IV – plyn, skupina B, písm. f) až g) (Príloha č.9).

Ipozornenie: Pri zistenom nesúlade prípravy meracieho miesta so schválenou a odovzdanou PD, pri nedostatkoch v dokumentácii a zlej kvalite odvedených prác nebude meracia zostava inštalovaná do doby odstránenia nedostatkov. V deň úspešnej montáže meracej zostavy SPP - distribúcia, a.s. na vlastné náklady zabezpečí prvú úradnú skúšku na elektronickej prepočítavači (ak je inštalovaný), ktorú vykoná zástupca/inšpektor oprávnenej právnickej osoby v zmysle Vyhl. 508/2009 Z.z.



Vyjadrenie k žiadosti o pripojenie odberného plynového zariadenia k distribučnej sieti
/kategória budúci odberateľ plynu - MIMO DOMÁCNOSŤ s ročným odberom nad
60 000 m³/

1.2.6 Ďalšie technické a obchodné podmienky pripojenia budúceho odberného plynového zariadenia žiadateľa o pripojenie/budúceho odberateľa plynu k distribučnej sieti:

2. Činnosti prevádzkovateľa distribučnej siete (PDS) a žiadateľa v procese pripojenia

SPP-D ako PDS zabezpečuje: montáž určeného meradla zemného plynu (určené meradlo bude osadené v skrinke, ktorú zabezpečuje žiadateľ o pripojenie).

Žiadateľ o pripojenie zabezpečuje na vlastné náklady:

1. Vypracovanie projektovej dokumentácie PP,
2. Stavebné povolenie alebo ohlásenie drobnej stavby PP,
3. Povolenie na zvláštne užívanie komunikácie,
4. Zabezpečenia príslušných povolení (dotknutých orgánov i vlastníkov nehnuteľností)
5. Zemné a montážne práce súvisiace s výstavbou PP,
6. Dodávku a montáž MaRZ - HUP, RTP, skrinky a ostatných montážnych komponentov,
7. Spätné povrchové úpravy po realizácii PP,
8. Skutkové porealizačné zameranie PP od bodu pripojenia k existujúcej distribučnej sieti po HUP.
9. Vypracovanie projektovej dokumentácie a realizáciu odberného plynového zariadenia (OPZ).

Za technické riešenie PP a OPZ žiadateľa zodpovedá projektant a revízný technik plynových zariadení.

Žiadateľ je povinný realizovať výstavbu Plynárenských zariadení a všetkých plynových zariadení v súlade s platnými právnymi predpismi, technickými normami a všetkými predpismi týkajúcimi sa a súvisiacimi s výstavbou plynových zariadení, najmä v súlade so Zákonom č. 251/2012 Z.z. o energetike a o zmene niektorých zákonov, Zákonom č. 50/1976 Zb. o územnom plánovaní a stavebnom poriadku (Stavebný zákon), Vyhláškou MPSVaR SR č. 508/2009 Z.z., príslušnými STN, STN EN, TPP, PTN a ostatnými súvisiacimi predpismi.

3. Postup žiadateľa pri výstavbe pripojovacieho plynovodu (PP)

- Pred podaním žiadosti o stavebné povolenie alebo ohlášku drobnej stavby PP je žiadateľ povinný zaslať projektovú dokumentáciu (PD) PP na odsúhlasenie prevádzkovateľovi distribučnej siete (PDS) na oddelenie prevádzky SPP – distribúcia, a.s., Mlynské nivy 44/b, 825 11 Bratislava
Doporučujeme, aby Projektová dokumentácia PP bola spracovaná tak, aby PP bol riešený ako samostatný stavebný objekt (SO). PD k umiestneniu meradla zemného plynu samostatný stavebný objekt (SO) a odberné plynové zariadenie (OPZ) taktiež samostatný stavebný objekt (SO). Uvedené členenie požadujeme zapracovať aj v nákladovej časti PD.
- Súčasťou predkladanej projektovej dokumentácie musí byť aj časť Meranie plynu:
 - Protokol o určení vonkajších vplyvov
 - Samostatný projekt inštalácie elektronického prepočítavača plynu (technická správa s vyhodnotením iskrovej bezpečnosti prepočítavača a plynomera, zapojovacia schéma prepočítavača a plynomera, schéma uzemnenia/pospojovania,..)
 - Samostatný projekt inštalácie plynomera, vrátane uzatváracích armatúr, meradiel tlaku a teploty (technická správa, detailný výkres časti Meranie a Regulácia (MaR),..)
- Žiadateľ je povinný predložiť na schválenie projektovú dokumentáciu okrem analógovej (papierovej) aj v elektronickej forme (formát.pdf).

Adresy na zaslanie projektovej dokumentácie sú uvedené na web stránke SPP distribúcia, a.s.
<http://www.spp-distribucia.sk/sk/kontakty/sk/poskytovanie- stanovisk>

Po odsúhlasení kompletnej PD oddelením prevádzky SPP - distribúcia, a.s. žiadateľ zabezpečí posúdenie PD oprávnenou právnickou osobou z hľadiska bezpečnostno-technických požiadaviek na základe Vyhlášky 508/2009, príloha č.1, III. časť - elektro, skupina A, pís. e), ako aj podľa časti IV – plyn, skupina B, pís. f)-g) (príloha č.9).

Pred realizáciou PP je žiadateľ povinný požiadať PDS o vytýčenie existujúcej distribučnej siete, ku ktorej sa bude PP pripájať. O vytýčenie je možné požiadať:

- ONLINE na www.spp-distribucia.sk/sk/online-aplikacie/sk/ziadost-o-vytyceni alebo
- písomne na adrese SPP - D, Sekcia údržby a merania, Mlynské nivy 44/b, 825 11 Bratislava

Žiadateľ je povinný zabezpečiť realizáciu PP iba prostredníctvom oprávnenej osoby, ktorá je odborne spôsobilá na vykonávanie činností v plynárstve v zmysle Vyhlášky MPSVaR SR č. 508/2009 Z.z., ktorou sa ustanovujú podrobnosti na zaistenie bezpečnosti a ochrany zdravia pri práci s technickými zariadeniami tlakovými, zdvíhacími, elektrickými a plynovými a ktorou sa ustanovujú technické zariadenia, ktoré sa považujú za vyhradené technické zariadenia.

Prepojovacie práce medzi PP a distribučnou sieťou môže vykonať oprávnená osoba iba na základe technologického postupu schváleného spoločnosťou SPP – D.

Spoločnosť SPP - D odporúča oprávnené osoby uvedené na www.spp-distribucia.sk. Kontrolu realizácie PP s odsúhlasenou projektovou dokumentáciou PP a príslušnými platnými predpismi uvedenými v bode 2 tohto vyjadrenia vykoná poverený pracovník PDS (spoločnosť SPP – D) pred zasypaním PP.

Žiadateľ (oprávnená osoba), alebo zhotoviteľ PP je povinný min. 3 pracovné dni pred zasypaním PP vyplniť elektronický formulár – „**ŽIADOSŤ O VYKONANIE KONTROLY VÝSTAVBY PRIPOJOVACIEHO PLYNOVODU**“, ktorý je umiestnený na web stránke SPP-D: http://www.spp-distribucia.sk/sk_obchodno-technicke-informacie/sk_ziadost-o-vykonanie-kontroly

V prípade, že nemáte prístup k internetu môžete k požiadateľ o vyplnenie formulára na tel. č. 0850 269 269, príp. 0850 111 727.

K vyplneniu formulára sú potrebné nasledovné informácie:

- údaje o žiadateľovi, Evidenčné číslo zmluvy o pripojení, číslo vyjadrenia SPP – distribúcia, a.s. k projektovej dokumentácii;
- údaje o umiestnení stavby, okres, obec, adresa budúceho odberného miesta;
- údaje o zhotoviteľovi – názov firmy, kontaktná osoba, č. tel., e-mail;
- požadovaný termín kontroly (žadávajte min. 3 dni pred zasypaním PP).

Odovzdanie technicko-právnej dokumentácie PP a vyhovujúci výsledok kontroly zemných a montážnych prác PP, „prepojovacích prác medzi PP (prípojkou) a distribučnou sieťou sú podmienkou montáže určeného meradla zemného plynu

UPOZORNENIE:

V prípade realizácie prepojovacích prác vykonaných neoprávnenou osobou bez schváleného typového technologického postupu PDS nebudú splnené podmienky pripojenia a PDS nenainštaluje meradlo zemného plynu.

Po vykonaní kontroly podľa predchádzajúceho odseku je žiadateľ (oprávnená osoba) povinný výkop zasypať a vykonať potrebné povrchové úpravy.

Po zrealizovaní všetkých prác na PP je žiadateľ (oprávnená osoba) povinný odovzdať PDS na oddelenie prevádzky SPP – distribúcia, a.s., Mlynské nivy 44/b, 825 11 Bratislava, tieto doklady (vo fotokópii) týkajúce sa PP (prípojky):

Právne doklady od pripojovacieho plynovodu (prípojky)

1. Zmluva o pripojení do distribučnej siete, vrátane Vyjadrenia k žiadosti o pripojenie OPZ do distribučnej siete
2. Všetky vyjadrenia k projektovej dokumentácii v zmysle zákona č. 50/1976 Zb. (stavebný zákon), ak boli vydané (napr. rozkopávkové povolenie, vyjadrenia správcov inžinierskych sietí,..)
3. Stavebné povolenie alebo ohlásenie drobnej stavby
4. Zápis o odovzdaní a prevzatí stavby pripojovacieho plynovodu (medzi zhotoviteľom a investorom a investorom a prevádzkovateľom)

Technická dokumentácia od pripojovacieho plynovodu (prípojky)

1. Projektová dokumentácia prípojky, vrátane regulácie tlaku plynu a merania
2. Osvedčená konštrukčná dokumentácia – časť Meranie plynu - oprávnenou právnickou osobou pre VTZ plynové a VTZ elektrické
3. Odborné stanovisko ku konštrukčnej dokumentácii – časť Meranie plynu, vydané oprávnenou právnickou osobou pre VTZ plynové a VTZ elektrické
4. Osvedčenie o úradnej skúške, vydané oprávnenou právnickou osobou
5. Správa o odbornej prehliadke a skúške prípojky, vrátane regulácie (vyhl. 508/2009 Z.z.)
6. Zápis o tlakovej skúške na prípojke a regulátore tlaku plynu, vrátane atestu tlakomeru
7. Správa o odbornej prehliadke a skúške uzemnenia OPZ, vrátane ochrany pred statickou elektrinou a ochrany pred bleskom
8. Správa o odbornej prehliadke a skúške elektrického zariadenia (iba v prípade, ak sa pre elektronický prepočítavač plynu s napäťovým zdrojom vyžaduje prívod elektrickej energie)
9. Protokol o určení vonkajších vplyvov
10. Zápis o napustení plynu a odvzdušnení
11. Denník montážnych prác – zvärací denník
12. Denník izolatéra
13. Zápis o elektroiskrovej skúške (len pri prípojkách z ocele)
14. Zoznam zvarov, protokoly z vykonaných kontrol zvarov (stanovenie obsahu a rozsahu kontrol podľa podkladov z projektovej dokumentácie)
15. Atesty od použitého materiálu (potrubie, tvarovky, prechodky, uzávery, oblúky, prídavný zvärací materiál, izolačný materiál, piesok, signalizačný vodič, certifikát a atest od regulátora tlaku plynu, izolačný spoj a iné)
16. Geodetické porealizačné zameranie skutočného zhotovenia stavby, vrátane prepojenia na existujúcu distribučnú sieť v analógovej (papierovej) forme a digitálnej forme (súradnicový systém S-JTSK, trieda presnosti 3, spracovanie v grafickom systéme MicroStation s geodetickou nadstavbou TePlyn v. 3.7.)
17. Typový technologický postup z napojenia novej prípojky na distribučnú sieť (vrchný list)
18. Doklady od napojenia prípojky na distribučnú sieť (po ukončení montážnych prác), napr.: odmydlenie garančných zvarov, doklady od zaizolovaní prepoja a pod.

Doplnenie:

Uvedený zoznam dokumentov môže byť ešte doplnený a spresnený vo vyjadrení SPP - distribúcia, a.s. (oddelenie prevádzky) k projektovej dokumentácii.

- o Po úspešnom odovzdaní všetkých požadovaných dokladov na oddelenie prevádzky SPP – distribúcia, a.s., Mlynské nivy 44/b, 825 11 Bratislava, pracovník SPP-D vystaví žiadateľovi „Potvrdenie o odovzdaní a prevzatí kompletnej dokumentácie pripojovacieho plynovodu a/alebo meracej a regulačnej zostavy“, ktoré je žiadateľ povinný priložiť k Žiadosti o montáž meradla.

59

4. Montáž meradla zemného plynu

Po vybudovaní OPZ a jeho dopojení do MaRZ predloží žiadateľ za účelom montáže určeného meradla zemného plynu Žiadosť o realizáciu pripojenia a montáž meradla sa predkladá: prostredníctvom ONLINE formuláru (časť Proces pripájania a technické zmeny. Označiť „Žiadosť o realizáciu pripojenia a montáž meradla“) alebo vyplnením formuláru „Žiadosť o realizáciu pripojenia do distribučnej siete a montáž meradla“ nachádzajúci sa na www.spp-distribucia.sk v časti „Strední a veľkí odberatelia“, Nové pripojenie, časť 5. Žiadosť o montáž meradla.

K žiadosti o realizáciu pripojenia je potrebné doložiť tieto doklady od OPZ:

1. Žiadosť o realizáciu pripojenia k distribučnej sieti a montáž meradla
2. Správa o odbornej prehliadke a skúške OPZ – kópia
3. Zápis o tlakovej skúške OPZ – kópia (nie starší ako 5 mesiacov)
4. Potvrdenie o odovzdaní a prevzatí kompletnej dokumentácie pripojovacieho plynovodu (vydaný oddelením prevádzky) – kópia (tento zápis nie je možné nahradiť zápisom o odovzdaní stavby)

Žiadateľ je povinný min. 30 dní pred predpokladaným začiatkom odberu (dňom montáže určeného meradla) uzavrieť s dodávateľom zemného plynu Zmluvu o dodávke zemného plynu.

Vlastníkom pripojovacieho plynovodu (PP) a MaRZ je žiadateľ o pripojenie. SPP-D distribuuje zemný plyn do OPZ na základe podmienok dohodnutých v Zmluve o pripojení k distribučnej sieti.

Žiadateľ (odberateľ plynu) je povinný udržiavať pripojené OPZ v zodpovedajúcom technickom stave počas celej doby pripojenia.

Zriaďovať nové odberné plynové zariadenie, rozširovať alebo rekonštruovať existujúce odberné plynové zariadenie, ktorého prevádzkou sa zmenia technické a obchodné podmienky odberu plynu, možno iba po predchádzajúcom súhlase prevádzkovateľa siete, na ktorú je pripojený.

Zasahovať do odberného plynového zariadenia, ktorým sa distribuuje nameraný plyn od hlavného uzáveru plynu k určenému meradlu, bez súhlasu prevádzkovateľa distribučnej siete je zakázané.

UPOZORNENIE:

Toto vyjadrenie nenahrádza rozhodnutia, stanoviská, vyjadrenia, súhlasy alebo iné opatrenia orgánov verejnej správy (napr. stavebného úradu) ani fyzických alebo právnických osôb vyžadovaných na realizáciu plynových zariadení uvedenej v tomto vyjadrení v zmysle všeobecne záväzných právnych predpisov. Uvedené stanoviská, vyjadrenia, súhlasy alebo iné opatrenia je povinný žiadateľ zaobstarat' si sám na vlastné náklady.

Spoločnosť SPP-D nezodpovedá za nevydanie potrebných rozhodnutí, stanovísk alebo súhlasov, ani za skutočnosť, že v prípade ich neudelenia nie je možné pripojenie realizovať iným spôsobom tak, aby boli splnené podmienky uvedené v Technických podmienkach spoločnosti SPP-D ako prevádzkovateľa distribučnej siete.

Žiadateľ o pripojenie/budúci odberateľ plynu je povinný dodržať ochranné a bezpečnostné pásma existujúcich plynárenských zariadení a pred žiadosťou o vydanie stavebného povolenia požiadať SPP-D o overenie a vytýčenie existujúcich plynárenských zariadení nachádzajúcich sa pred a v záujmovom území stavby. Toto vyjadrenie nenahrádza vyjadrenie k existujúcim plynárenským zariadeniam (overenie, vytýčenie plynárenských zariadení) v záujmovom území.

2.	Prevádzkovateľ distribučnej siete s pripojením odberného plynového zariadenia:	SÚHLASÍ	Predpokladaný termín pripojenia mesiac / rok:	5/2019
Dátum vyjadrenia prevádzkovateľa distribučnej siete:				14. 6. 2018

Spracovateľ vyjadrenia k žiadosti o pripojenie odberného plynového zariadenia k distribučnej sieti:

Titul, meno, priezvisko a funkcia:

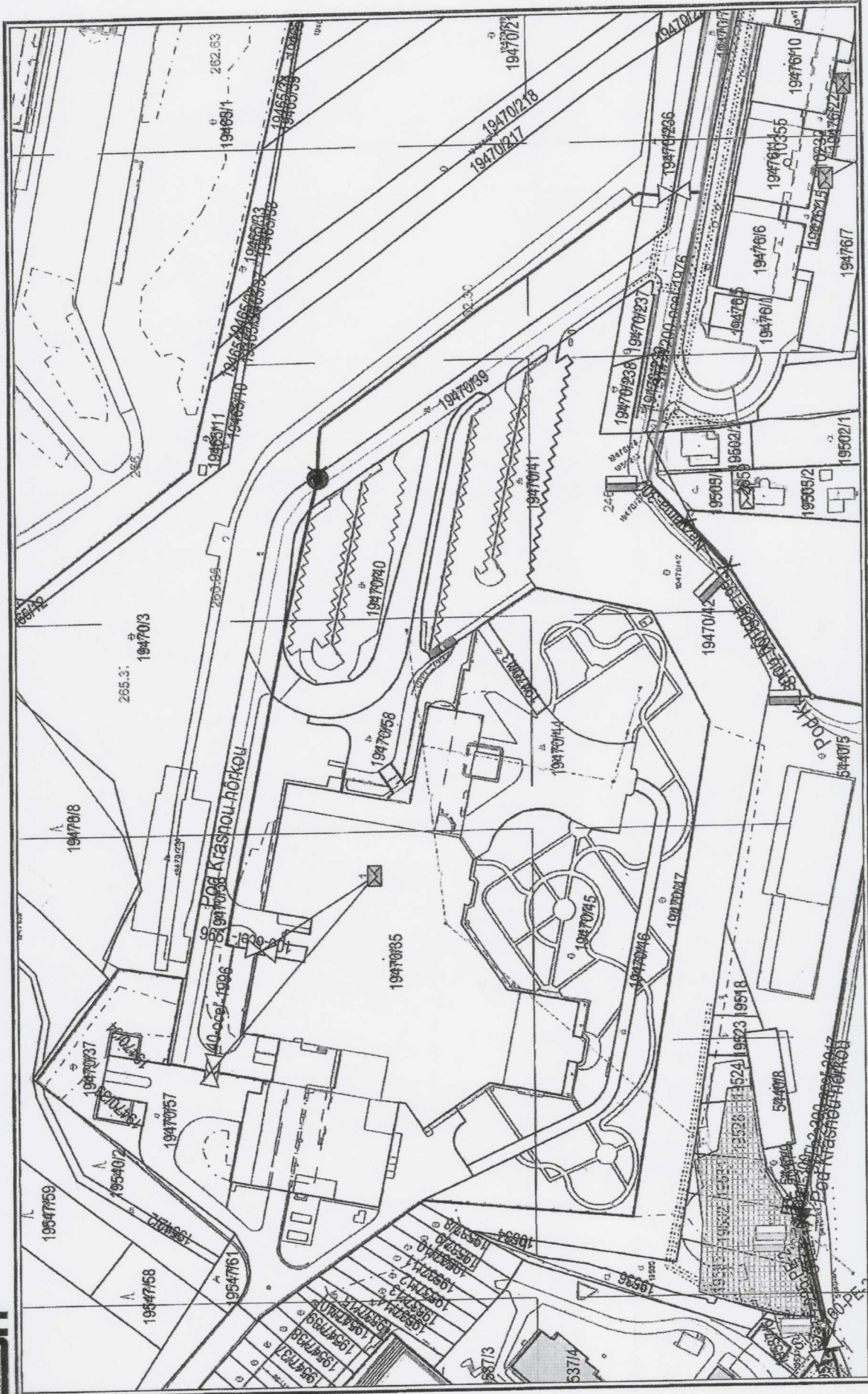
Podpis a pečiatka:

SPP – distribúcia, a.s.
 Mlynské nivy 44/b
 825 11 Bratislava 26
 IČO 35910739, IČ DPH: SK2021931109
 - 545 -

Ing. Janka Kalmanová
 špecialista back office pre pripájanie do distribučnej siete

NÚSCH, Detské kardiocentrum, p.č.

žiadosť o pripojenie



Dátum: 12.06.2018

Vytvoril: kalmanj

M 1:1500



Použitie v súlade s internými predpismi.
© SPP - distribúcia, a.s.; ÚGKK SR