

## ZMLUVA O DIELO

uzatvorená v zmysle § 536 a nasl. zákona č. 513/1991 Zb. Obchodného zákonníka v znení neskorších predpisov (ďalej len Obchodný zákonník) a zákona 343/2015 Z.z. o verejnom obstarávaní a o zmene a doplnení niektorých zákonov (ďalej len ZVO)

(ďalej v texte len „Zmluva“)

### Článok I. ZMLUVNÉ STRANY

Názov organizácie:	Mesto Jelšava
Sídlo organizácie:	Nám. Republiky 499 , 049 16 Jelšava
Štatutárny orgán:	MVDr. Milan Kolesár, primátor mesta
IČO:	00328341
DIČ:	
Bankové spojenie:	
IBAN:	

Zástupca splnomocnený:  
na rokovanie vo veciach:  
a) zmluvných:  
b) technických:

(ďalej len "Objednávateľ")

A

Názov:	Unistav Teplička, s. r. o.
Sídlo:	Fatranská 1326/124, 013 01 Teplička nad Váhom
Štatutárny orgán:	Anton Obšivan, konateľ spoločnosti
Zapísaná v:	OR Okr. súdu v Žiline, oddiel: sro, vložka č.: 14956/L
IČO:	36418633
DIČ:	2021851953
IČ DPH:	SK2021851953
Bankové spojenie:	Slovenská sporiteľňa, a. s.
IBAN:	SK16 0900 0000 0051 5612 7932

Zástupca splnomocnený  
na rokovanie vo veciach:  
a) zmluvných:  
b) technických:

Anton Obšivan  
Milan Varga

Číslo telefónu:	0910948377
Číslo faxu:	0415094451
Email:	obsivan@unistav.eu

(ďalej len "Zhotoviteľ")

## **Článok II. PREAMBULA**

- 2.1 Zhotoviteľ je úspešným uchádzačom vo verejnej súťaži – „**Rozšírenie kapacity existujúcej materskej školy ZŠ s MŠ Jelšava**“
- 2.2 Podkladom na uzatvorenie tejto zmluvy o dielo je výsledok verejnej súťaže. Táto služba bude financovaná z finančných prostriedkov verejného obstarávateľa a spolufinancovaná z nenávratného finančného príspevku z Operačného programu Ľudské zdroje.
- 2.3 Zmluvné strany vyhlasujú, že budú spoločne koordinovať postup a poskytovať si požadovanú súčinnosť pri realizácii Projektu.

## **Článok III. PREDMET ZMLUVY**

- 3.1. Zmluvné strany sa dohodli, že predmetom tejto Zmluvy sú stavebné práce v rámci stavebného projektu: „**Rozšírenie kapacity existujúcej materskej školy ZŠ s MŠ Jelšava**“. Predmet zmluvy je špecifikovaný v Prílohe č. 1. – 3. tejto Zmluvy tvoriacej neoddeliteľnú súčasť tejto Zmluvy (ďalej len „Dielo“).
- 3.2 Dielo bude realizované v súlade s prílohami č. 1, č. 2, a č. 3 tejto zmluvy. Zhotoviteľ sa zaväzuje realizovať pre Objednávateľa predmet Zmluvy podľa podmienok dohodnutých v tejto Zmluve, a to v množstve a cenách uvedených v tejto Zmluve, a to najmä:
  - Oceneného výkazu výmer – príloha č. 1;
  - podľa projektovej dokumentácie – príloha č. 2;
  - podľa vypracovaného časového plánu výstavby diela (harmonogramu) – príloha č. 3;
  - podľa svojej ponuky predloženej vo verejnej súťaži, na základe ktorej bol vybraný ako Zhotoviteľ predmetu Zmluvy.
- 3.3 Zhotoviteľ potvrdzuje, že sa v plnom rozsahu oboznámil s rozsahom a povahou predmetu Zmluvy, že sú mu známe technické a kvalitatívne podmienky k jeho realizácii, a že disponuje takými kapacitami a odbornými znalosťami, ktoré sú k realizácii Projektu potrebné, a že doklady a dokumenty ním poskytnuté k Projektu boli vyhotovené v súlade s úplným oboznámením sa s Projektom a boli vyhotovené úplne a kompletne a Zhotoviteľ do nich zahrnul všetky práce a náklady, ktoré by mu mohli v súvislosti s realizáciou Projektu, resp. Diela vzniknúť.
- 3.4 Uzavretím tejto Zmluvy Zmluvné strany prejavujú svoju vôľu vzájomne spolupracovať pri realizácii predmetu Zmluvy v súlade s nižšie uvedenými podmienkami pričom sa zaväzujú poskytnúť si vzájomnú súčinnosť nevyhnutnú pre riadne plnenie tejto Zmluvy.

## **Článok IV. KVALITA PREDMETU ZMLUVY**

- 4.1. Zhotoviteľ sa zaväzuje dodať predmet Zmluvy, riadne a včas, bez väd a nedostatkov brániacich jeho riadnemu používaniu.
- 4.2. Pri realizácii Diela postupuje Zhotoviteľ samostatne v súlade s príslušnými všeobecne záväznými právnymi predpismi, ak sú tieto predpisy v súlade s právom Európskej únie a slovenskými technickými normami, v súlade s projektovou dokumentáciou a je viazaný prípadnými pokynmi Objednávateľa. Zhotoviteľ pri realizácii Diela nepoužije materiál, o ktorom je v čase jeho použitia známe, že je škodlivý. Použije materiály, ktoré spĺňajú podmienky a požiadavky uvedené v zákone

č. 133/2013 Z. z. o stavebných výrobkoch a o zmene a doplnení niektorých zákonov v znení neskorších predpisov.

- 4.3. Zhotoviteľ vyhlasuje, že sa oboznámil so všetkými podkladmi vymenovanými v bode 3.2 tejto Zmluvy, ktoré mu boli Objednávateľom poskytnuté, ako aj so skutočným stavom lokality, ktorej sa realizácia Diela týka a je si vedomý toho, že v priebehu výstavby nemôže uplatňovať nároky na úpravu zmluvných podmienok.
- 4.4. Zhotoviteľ zároveň vyhlasuje, že poskytnuté podklady považuje za úplné a dostatočné na ocenenie realizácie kompletného Diela.
- 4.5. Zhotoviteľ sa zaväzuje vykonať Dielo na vlastné náklady a na vlastné nebezpečenstvo, s odbornou starostlivosťou, v súlade s technickými a hygienickými normami a podmienkami stanovenými touto Zmluvou a všeobecne záväznými právnymi predpismi.

#### Článok V.

#### CENA, PLNENIE A PLATOBNÉ PODMIENKY

##### 5.1. Zmluvné strany sa dohodli:

5.1.1 v zmysle §3 zákona č. 18/1996 Z.z. o cenách v znení neskorších predpisov na cene za celý predmet Zmluvy:

Spolu bez DPH 386 399,53 - eur

DPH 20% 77 279,91 - eur

Spolu 463 679,44 - eur

Slovom štyristošesťdesiattritisíc šesťstosedemdesiatdeväť celé štyridsaťštyri

Ceny budú vyčíslené v Eurách a zaokrúhlené na 2 desatinné miesta.

##### 5.2. Zmluvné strany sa dohodli, že Zhotoviteľ je povinný po účinnosti Zmluvy na základe písomného vyzvania Objednávateľom najneskôr do 10 pracovných dní odo dňa doručenia výzvy:

1. vinkulovať na bankovom účte Zhotoviteľa finančné prostriedky v prospech Objednávateľa, pričom jediná podmienka čerpania bude žiadosť Objednávateľa, a to vo výške 10 % z ceny za Dielo (bez DPH), ktorá bude platná od jej vystavenia do termínu odovzdania a prevzatia diela bez väd a nedorobkov. Následne bude Verejný obstarávateľ požadovať pri prevzatí diela vinkulovať na bankovom účte Zhotoviteľa finančné prostriedky v prospech Objednávateľa a to vo výške 5% z ceny diela bez DPH, ktorá bude platná odo dňa prevzatia diela Objednávateľom do skončenia záručnej doby. Vinkulovanie finančných prostriedkov vo výške 5% pri prevzatí diela je podmienkou pre uvoľnenie 10% vinkulácie.

alebo

2. zložiť na účet Objednávateľa sumu vo výške 10 % z ceny za Dielo (bez DPH) ako výkonovú záruku. Verejný obstarávateľ Zhotoviteľovi vráti po prevzatí diela 5% zo zloženej sumy na účet Objednávateľa (najneskôr do 7 pracovných dní), pričom zvyšných 5% z ceny diela bez DPH bude slúžiť, ako garančná záruka, ktorá bude Zhotoviteľovi vrátená po skončení záručnej doby diela (najneskôr do 7 pracovných dní).

alebo

3. predložiť Výkonovú bankovú záruku vo výške 10% z ceny diela bez DPH, ktorá bude platná od jej vystavenia do termínu odovzdania a prevzatia diela bez väd a nedorobkov, a následne bude Verejný obstarávateľ požadovať pri prevzatí diela predložiť Garančnú bankovú záruku vo výške 5% z ceny diela bez DPH, ktorá bude platná odo dňa prevzatia diela Objednávateľom do skončenia záručnej doby. Zloženie Garančnej bankovej záruky pri prevzatí diela je podmienkou pre vrátenie Výkonovej bankovej záruky
- 5.3 V prípade, ak Zhotoviteľ odstráni všetky vady, nedorobky a nedostatky v lehotách stanovených v odovzdávacom a preberacom protokole Diela, resp. v protokolov o odovzdaní časti Diela, bude mu výkonová záruka v súlade s bodom 5.2 tejto Zmluvy uvoľnená, na základe jeho písomnej žiadosti, ktorej neoddeliteľnou prílohou je protokol o odstránení väd a nedorobkov podpísaný oboma Zmluvnými stranami. V prípade, ak Zhotoviteľ vady neodstráni, zabezpečí ich odstránenie Objednávateľ na náklady Zhotoviteľa. Zmluvné strany sa dohodli, že Objednávateľ je oprávnený pohľadávku, ktorá mu vznikla z titulu odstránenia väd na náklady Zhotoviteľa, jednostranne započítať s výkonovou zárukou. V prípade započítania bude Zhotoviteľovi vrátená výkonová záruka, znížená o sumu pohľadávky Objednávateľa s titulu odstránenia väd.
- 5.4 Daň z pridanej hodnoty bude účtovaná Zhotoviteľom vo výške určenej príslušným právnym predpisom v dobe zdaniteľného plnenia.
- 5.5 Jednotlivé časti Ceny za Dielo sú určené v prílohách tejto Zmluvy. Zmluvné strany výslovne uvádzajú, že príloha určujúca Cenu za Dielo je úplná a záväzná a k jej zmene môže dôjsť výlučne na základe písomných dodatkov k tejto Zmluve, a to výlučne postupom, ktorý je v súlade so zákonom o verejnom obstarávaní.
- 5.6 Vyššie uvedená Cena za Dielo zahrňuje všetky náklady potrebné k vykonaniu Diela v rozsahu definovanom touto Zmluvou, k vyskúšaniu a odovzdaniu Diela do užívania vrátane vedľajších nákladov na zriadenie a odstránenie zariadenia staveniska, pomocných konštrukcií (lešenia a pod.), dopravných nákladov na stavenisku i mimo, cla, poplatkov za skládky, poistného, vykonania predpísaných skúšok, zabezpečenie bezpečnosti a poriadku na stavbe a príťahlých používaných komunikáciách, odvozu stavebných odpadov, ako aj náklady na vodné, stočné, elektrickú energiu a pod.
- 5.7 Objednávateľ sa zaväzuje po dobu platnosti tejto Zmluvy včas zaplatiť Cenu za Dielo, resp. jej jednotlivé časti, ktorá je vypočítaná v súlade so Zmluvou.
- 5.8 Zhotoviteľ nie je oprávnený meniť obsah a rozsah dodávaných prác, než ako sú uvedené v Prílohe č.1 tejto Zmluvy.
- 5.9 Zmluvné strany sa dohodli, že Zhotoviteľ bude fakturovať cenu dodávok a prác raz za 3 mesiace a to na základe súpisu dodávok a vykonaných prác schváleného stavebným dozorom. Prílohou faktúry budú podrobné súpisy dodaných tovarov a vykonaných služieb za fakturované obdobie dokumentujúce plnenie Dodávateľa a odsúhlasené stavebným dozorom. Zhotoviteľ zašle Objednávateľovi dva originály príslušnej faktúry a zaväzuje sa na požiadanie Objednávateľa vystaviť v odôvodnených prípadoch ďalšie originály dotknutej faktúry.
- 5.10 Faktúra je splatná v zmysle § 340b ods. 1 Obchodného zákonníka v platnom znení do 60 dní od jej doručenia Objednávateľovi. Lehota splatnosti začína plynúť dňom nasledujúcim po dni, v ktorom bola faktúra preukázateľne doručená Objednávateľovi. Cena bude uhradená na účet Zhotoviteľa uvedeného v záhlaví tejto Zmluvy. Lehota splatnosti faktúr bola stanovená primerane k právam a povinnostiam oboch zmluvných strán a s prihliadnutím na spôsob financovania predmetu zmluvy z európskych štrukturálnych a investičných fondov.

- 5.11 Faktúra musí obsahovať náležitosti podľa § 74 ods. 1 zákona č. 222/2004 Z. z. o dani z pridanej hodnoty v platnom znení. Ďalej sa Zmluvné strany dohodli, že predložená faktúra bude obsahovať aj údaje, ktoré nie sú uvedené v zákone o DPH, a to:
- a) číslo Zmluvy,
  - b) termín splatnosti faktúry,
  - c) forma úhrady,
  - d) označenie peňažného ústavu a číslo účtu, na ktorý sa má platba vykonať,
  - e) meno, podpis, odtlačok pečiatky a telefonické spojenie vystavovateľa faktúry,
  - f) číslo projektu: LDIO1009,
  - g) názov projektu: Prestavba Reduty Skalka na multikultúrny priestor – Fáza 1 koordináčne centrum pre deti a mládež mikroregiónu magnezit v Jelšave

V prípade, že faktúra (daňový doklad) bude obsahovať nesprávne alebo neúplné údaje, Objednávateľ je oprávnený vrátiť ju na opravu a prepracovanie. Zhotoviteľ je povinný faktúru (daňový doklad) podľa charakteru nedostatku opraviť, alebo vystaviť novú. Po dobu opravy t.j. prepracovania a doplnenia nesprávnej alebo neúplnej faktúry nie je Objednávateľ v omeškaní s jej úhradou. Lehota splatnosti opravenej resp. doplnenej faktúry začne plynúť odo dňa jej doručenia Objednávateľovi podľa ods. 5.10 tohto článku Zmluvy.

- 5.12 Prílohou každej faktúry musí byť:

- a) Protokol o prevzatí – súpis skutočne dodaných prác s uvedením množstva a cien podľa rozpočtu za fakturované obdobie, s celkovou cenou. Súpis bude odsúhlasený stavebným dozorom a bude vyhotovený a predložený aj v elektronickej forme vo formáte súboru .xls/xlsx (MS Excel). Za odsúhlasený súpis prác a dodávok sa považuje taký súpis, ktorý je na každej strane označený pečiatkou a podpisom Zhotoviteľa, stavebného dozoru a Objednávateľa.
- b) Fotodokumentáciu o skutočne vykonaných prácach a dodávok v dvoch vyhotoveniach;
- c) Čestné prehlásenie zhotoviteľa, ktorým potvrdí úhradu všetkých splatných záväzkov voči každému subdodávateľovi, ktorému zhotoviteľ zveril vykonanie niektorej časti diela, resp. prác a dodávok na diele, či časti diela, a to za vykonané plnenie, za ktoré vystavuje zhotoviteľ faktúru podľa tejto zmluvy objednávateľovi. Objednávateľ je oprávnený požadovať preukázanie tvrdení zhotoviteľa uvedených v čestnom prehlásení a to výzvou zaslanou zhotoviteľovi v lehote na jej zaplatenie. V prípade, ak sa čestné prehlásenie zhotoviteľa ukáže nepravdivým, resp. zhotoviteľ jeho znenie nepreukáže, je objednávateľ oprávnený takto vystavenú faktúru neuhradiť, a to až do doby preukázania úhrady splatných záväzkov voči každému subdodávateľovi, ktorému zhotoviteľ zveril vykonanie fakturovanej časti diela, resp. prác a dodávok na diele, či časti diela zo strany zhotoviteľa. Postup objednávateľa v súlade s týmto bodom zmluvy zmluvné strany nepovažujú za porušenie zmluvy zo strany objednávateľa ako ani za omeškanie objednávateľa so splnením svojho peňažného záväzku podľa tejto zmluvy.
- d) V prípade fakturovania poplatkov za uskladnenie odpadu budú prílohou faktúry aj vážne lístky vystavené prevádzkovateľom skládky.

- 5.13 Práce, ktoré Zhotoviteľ nevykoná, vykoná bez písomného príkazu Objednávateľa alebo odchylné od projektovej dokumentácie bez písomného príkazu Objednávateľa a dojednaných zmluvných podmienok, Objednávateľ neuhradí. Ak Zhotoviteľ vykoná práce bez písomného príkazu Objednávateľa alebo odchylné od projektovej dokumentácie a dojednaných zmluvných podmienok na písomnú výzvu Objednávateľa ich Zhotoviteľ na vlastné náklady odstráni. V

prípade, že ich na výzvu Objednávateľa neodstráni, urobí tak Objednávateľ na náklady Zhotoviteľa.

#### 5.14 Indexačná doložka:

- a) Zmluvné strany sa dohodli na možnosti úpravy zmluvnej ceny diela, v ktorej sa budú zohľadňovať aktuálne indexy cien stavebných prác, materiálov a výrobkov spotrebovaných v stavebníctve na území Slovenskej republiky, ktoré sú štvrťročne vydávané Štatistickým úradom SR („Index cien“), a to počas celej výstavby diela až do jeho odovzdania.
- b) Zhotoviteľ má právo požadovať navýšenie ceny diela v rozsahu jeho nevykonanej časti po uplynutí každých 3 mesiacov odo dňa podpisu tejto zmluvy o cenový štvrťročný nárast vypočítaný s použitím indexu cien stavebných prác vydaným Štatistickým úradom Slovenskej republiky, k poslednému dňu daného štvrťroka, od uzatvorenia tejto zmluvy. Porovnávanie aktuálneho indexu bude vykonávané k indexu cien stavebných prác a materiálov za predchádzajúci štvrťrok (vyhotovenie cenovej ponuky).
- c) Zhotoviteľ však nemá právo na zvýšenie ceny takých prác, ktoré omeškal z dôvodov na jeho strane.
- d) Úpravu ceny diela indexáciou oznámi zhotoviteľ objednávateľovi písomne v lehote do 7 dní od jej vyhotovenia.
- e) Úprava ceny diela indexáciou sa vykoná po dohode zmluvných strán prostredníctvom dodatku k zmluve, ktorý sa týmto zmluvné strany zaväzujú podpísať v lehote do 30 dní od doručenia výzvy zhotoviteľa na jeho uzatvorenie spolu s písomným oznámením zhotoviteľa o cenovej indexácii.
- f) Zhotoviteľ vyhotoví súpis stavebných prác a dodávok zo základného rozpočtu neprestavanej časti diela po stavebných objektoch, takto ocenený súpis bude preindexovaný indexom Štatistického úradu SR za dané obdobie. Pri dodatkoch k zmluve sa ako príloha dodatku doloží súpis podľa vyššie uvedeného princípu.

### Článok VI. ČAS PLNENIA

- 6.1. Zhotoviteľ sa zaväzuje poskytnúť plnenie predmetu Zmluvy **do 150 dní** odo dňa odovzdania staveniska, v súlade s časovým harmonogramom, ktorý bude obojstranne odsúhlasený a podpísaný pri podpise Zmluvy. Tento harmonogram bude tvoriť neoddeliteľnú súčasť Zmluvy ako súčasť Prílohy č. 3 k tejto Zmluve. Nedodržanie harmonogramu bude považované za podstatné porušenie Zmluvy.
- 6.2. Dodržiavanie termínov podľa bodu 6.1 tohto článku Zmluvy je podmienené riadnym a včasným spolupôsobením Objednávateľa (poskytnutím súčinnosti Objednávateľa) dohodnutým v tejto Zmluve.
- 6.3. V prípade, že Zhotoviteľ mešká s poskytnutím plnení podľa tejto Zmluvy z dôvodov nie na strane Objednávateľa, resp. nie z dôvodov vyššej moci, má Objednávateľ právo žiadať náhradu škody, pričom Zmluva zostáva v platnosti. Objednávateľ určí Zhotoviteľovi primeraný, dodatočný čas plnenia Zmluvy a vyhlási, že po prípadnom bezvýslednom uplynutí tejto lehoty uplatní sankcie a odstúpi od Zmluvy.

- 6.4. Zhotoviteľ je oprávnený prerušiť práce v prípade vyššej moci (vojna, povodeň, zemetrasenie, výbuch, teroristický útok a pod.), ktorá by mohla ohroziť kvalitu prác alebo prekážky, ktoré nastali nezávisle od jeho vôle a bráni splneniu jeho povinnosti a ak nemožno rozumne predpokladať, že by Zhotoviteľ túto prekážku odvrátil, alebo predpokladal, a ktorú by v čase uzavretia Zmluvy Zhotoviteľ predvídal. Zhotoviteľ nie je v omeškaní ani v prípade, ak do priebehu vykonávania Diela zasiahne svojim rozhodnutím orgán štátnej správy. Práce je Zhotoviteľ oprávnený prerušiť len na nevyhnutne nutnú dobu. Tieto skutočnosti potvrdzuje stavebný dozor Objednávateľa zápisom v stavebnom denníku.
- 6.5. Primeranú dobu, kedy bola práca Zhotoviteľom prerušená z dôvodov podľa predchádzajúceho bodu Zmluvy, je Zhotoviteľ oprávnený uplatniť právo na predĺženie termínu dokončenia Diela. Prerušenie výkonu Diela je Zhotoviteľ povinný bez zbytočného odkladu oznámiť Objednávateľovi a súčasne oznámiť predpokladaný rozsah neplnenia, resp. oneskorenia s plnením. Ak by takáto prekážka spôsobila prerušenie plnenia Zmluvných záväzkov na viac ako jeden mesiac, Zmluvné strany sa dohodnú na iných opatreniach, príp. na iných postupoch ďalšej realizácie Zmluvy. Obdobný nárok má Zhotoviteľ v prípade, kedy došlo k oneskoreniu práce z dôvodu na strane Objednávateľa. Návrh, prípadné Zmluvné úpravy predloží Zhotoviteľ najneskôr do päť dní, od kedy odpadli dôvody prerušenia.
- 6.6. V prípade, ak Objednávateľ rozhodne o prerušení prác z titulu vadného, technicky chybného alebo Zmluve nezodpovedajúceho plnenia zo strany Zhotoviteľa, nárok na predĺženie termínu dokončenia Diela Zhotoviteľovi nevzniká.
- 6.7. Zhotoviteľ sa zaväzuje, že úpravu lehoty plnenia bude uplatňovať len v prípade, že z dôvodov vyššie uvedených nebude technicky možné Dielo dokončiť za dohodnutých podmienok v Zmluvnej lehote. Zhotoviteľ sa zaväzuje, že i v takýchto prípadoch vyvinie maximálne úsilie k dodržaniu pôvodnej lehoty pre dokončenie Diela.
- 6.8. Omeškanie Zhotoviteľa vzniknuté z dôvodu omeškania subdodávateľa Zhotoviteľa alebo tretej strany, ktorú použil na zhotovenie Diela sa považuje za omeškanie Zhotoviteľa.
- 6.9. Objednávateľ má právo písomne vyzvať Zhotoviteľa na prerušenie zhotovenia Diela. Objednávateľ má právo vyzvať zhotoviteľa na prerušenie zhotovenia diela len z dôvodov vyššej moci, výkonu úradného rozhodnutia, alebo v nevyhnutnom prípade v záujme predchádzania vzniku škôd na zdraví a majetku. V prípade prerušenia zhotovenia Diela na základe výzvy Objednávateľa sa doba zhotovenia Diela automaticky predlžuje o dobu prerušenia zhotovenia Diela. V prípade prerušenia zhotovenia Diela je Zhotoviteľ povinný vykonať len práce, ktoré zabránia vzniku škody na doposiaľ zhotovenom Diele a je povinný Objednávateľa upozorniť na vznik hroziacej škody alebo poškodenia Diela. Objednávateľ je povinný zaplatiť Zhotoviteľovi cenu za Dielo za všetky práce vykonané ku dňu prerušenia zhotovenia Diela v súlade s podmienkami fakturácie a za podmienky, že sú vykonané riadne a včas.

## **Článok VII.**

### **MIESTO PLNENIA PREDMETU ZMLUVY**

- 7.1 Miesto plnenia predmetu Zmluvy : mesto Jelšava, Jesenského 341, 049 16 Jelšava, Parcelné číslo: CKN 634/2 - budova, CKN 634/1, CKN 636, CKN 631/2. Detailný popis miesta plnenia predmetu zmluvy je uvedený v projektovej dokumentácii (Príloha č.2 Zmluvy).

## **Článok VIII.**

### **PRÁVA A POVINNOSTI ZMLUVNÝCH STRÁN, ZMLUVNÉ POKUTY**

## 8.1 Práva a povinnosti Objednávateľa

- a) Objednávateľ je oprávnený kontrolovať plnenie predmetu Zmluvy v každom stupni jeho realizácie. Ak pri kontrole zistí, že Zhotoviteľ porušuje svoje povinnosti, má právo žiadať, aby Zhotoviteľ odstránil vady vzniknuté vadnou realizáciou predmetu Zmluvy a ďalej ho zhotovoval riadne. V prípade, že Zhotoviteľ v primeranej, písomne Zmluvnými stranami odsúhlasenej dobe, nesplní svoju povinnosť, má Objednávateľ právo odstúpiť od Zmluvy.
- b) Plánované kontroly budú vykonávané minimálne jedenkrát za 14 dní a pred plánovaným vystavením faktúry zo strany Zhotoviteľa. Kontroly organizuje stavebný dozor Objednávateľa na základe výzvy niektorej Zmluvnej strany, a na základe časového plánu vopred dohodnutého Zmluvnými stranami.
- c) Objednávateľ je povinný uhradiť cenu dohodnutú v čl.V., bod 5.1.
- d) Každá zmluvná strana je povinná bezodkladne informovať druhú zmluvnú stranu o okolnostiach, resp. prekážkach, ktoré jej môžu brániť riadne plniť predmet Zmluvy.
- e) Každá zmluvná strana je tiež povinná informovať druhú zmluvnú stranu s dostatočným predstihom o technických a iných problémoch, ktoré bránia realizovať predmet Zmluvy v plánovanom termíne.

## 8.2 Práva a povinnosti Zhotoviteľa

- a) Zhotoviteľ je povinný na vlastné náklady zabezpečiť činnosť potrebnú na zabezpečenie predmetu Zmluvy.
- b) Zhotoviteľ je povinný uviesť zoznam svojich subdodávateľov spolu s predmetom subdodávky a podielom na celkovej realizácii Diela v Prílohe č.4 tejto Zmluvy. Zhotoviteľ je oprávnený zmeniť subdodávateľa len s predchádzajúcim písomným súhlasom Objednávateľa. Žiadosť o zmenu subdodávateľa písomne predkladá Zhotoviteľ Objednávateľovi minimálne 5 pracovných dní pred plánovaným dátumom zmeny subdodávateľa. Zhotoviteľ je v súlade s §41 ZVO povinný uvádzať aktuálne údaje o svojich subdodávateľoch, údaje o osobách oprávnených konať za subdodávateľov v rozsahu meno a priezvisko, adresa pobytu, dátum narodenia, údaje o predmete subdodávky a podiele subdodávateľa na celkovej realizácii Diela. Tieto informácie uvádza Zhotoviteľ v Prílohe č.4 tejto Zmluvy. Zhotoviteľ je povinný požadovať od subdodávateľov poskytovanie aktuálnych údajov podľa predchádzajúcej vety a je povinný bezodkladne poskytovať aktualizované údaje Objednávateľovi. Ak Zhotoviteľ hodlá zmeniť subdodávateľa počas trvania Zmluvy, je povinný spolu so žiadosťou o zmenu subdodávateľa poskytnúť Objednávateľovi všetky údaje podľa tohto odstavca a doklady preukazujúce splnenie podmienok účasti týkajúce sa osobného postavenia nového subdodávateľa v takom rozsahu, v akom sa požadovali od pôvodného subdodávateľa s prihliadnutím na rozsah subdodávky.

Zhotoviteľ je povinný plniť všetky povinnosti podľa zákona o verejnom obstarávaní a iných súvisiacich právnych predpisov (o.i. zákon č. 315/2016 Z. z. o registri partnerov verejného sektora a o zmene a doplnení niektorých zákonov v znení neskorších predpisov), najmä

- i. prostredníctvom oprávnenej osoby viesť a udržiavať svoj aktuálny záznam v registri partnerov verejného sektora,
- ii. zabezpečiť splnenie povinnosti podľa písm. i) u každého subdodávateľa a navrhovaného subdodávateľa, ktorý vie alebo má vedieť, že ním poskytované plnenia súvisia s plnením predmetu tejto zmluvy,



- iii. oznamovať Objednávateľovi aktuálne údaje o svojich subdodávateľoch, údaje o osobách oprávnených konať za subdodávateľov v rozsahu podľa zákona o verejnom obstarávaní, údaje o predmete subdodávky a podiele subdodávateľa na plnení predmetu zmluvy,
  - iv. zabezpečiť, aby subdodávatelia spĺňali podmienky účasti týkajúce sa osobného postavenia nového subdodávateľa v takom rozsahu, v akom sa požadovali od pôvodného subdodávateľa s prihliadnutím na rozsah subdodávky; nový subdodávateľ musí byť oprávnený dodávať tovar, poskytovať služby, resp. vykonávať stavebné práce v rozsahu predmetu subdodávky.
- c) Zhotoviteľ je povinný do 10 dní pracovných dní odo dňa nadobudnutia účinnosti tejto zmluvy o dielo uzavrieť a udržiavať v platnosti po celú dobu vykonávania Diela poistnú zmluvu na poistenie zodpovednosti za škodu spôsobenú na živote, zdraví a majetku Objednávateľa a tretích osôb, ktorá bude spôsobená prevádzkovou činnosťou Zhotoviteľa, minimálne vo výške Ceny za Dielo. Poistná zmluva, resp. jej overená fotokópia bude tvoriť neoddeliteľnú Prílohu č. 5 tejto Zmluvy;
  - d) Zhotoviteľ je povinný zabezpečiť, aby jeho zamestnanci, pracovníci alebo subdodávatelia a ich zamestnanci alebo pracovníci dodržiavali zákaz požívania alkoholických nápojov alebo iných omamných a psychotropných látok a aby pod ich vplyvom nevykonávali práce podľa tejto Zmluvy. Porušenie tejto povinnosti sa považuje za podstatné porušenie Zmluvy;
  - e) Zhotoviteľ je povinný udržiavať čistotu na mieste plnenia Zmluvy, prípadne v iných priestoroch Objednávateľa; likvidovať odpady v súlade s príslušnými právnymi predpismi a svojim plánom likvidácie a zhodnotenia odpadu vznikajúceho pri výstavbe;
  - f) Zhotoviteľ je povinný zabezpečiť, aby jeho pracovníci ako aj pracovníci jeho subdodávateľov dodržiavali zásady hygieny;
  - g) Zhotoviteľ je povinný najmenej tri pracovné dni vopred informovať Objednávateľa o tom, že vykonané práce budú zakryté a aby v prípade záujmu vykonal kontrolu týchto vykonaných prác, ktoré boli zakryté. Pri porušení tejto povinnosti je povinný umožniť Objednávateľovi vykonanie dodatočnej kontroly a znášať náklady s tým spojené;
  - h) Zhotoviteľ je povinný dodržiavať podmienky na zaistenie bezpečnosti a ochrany zdravia pri zabezpečovaní prác spojených s výkonom Diela v rozsahu ustanovenom zákonom NR SR č. 124/2006 o bezpečnosti a ochrane zdravia pri práci a o zmene a splnení niektorých zákonov v znení neskorších predpisov a vyhláškou č. 147/2013, ktorou sa ustanovujú podrobnosti na zaistenie bezpečnosti a ochrany zdravia pri stavebných prácach a prácach s nimi súvisiacich a podrobnosti o odbornej spôsobilosti na výkon niektorých pracovných činností a ďalšími osobitnými predpismi;
  - i) Zhotoviteľ je povinný vykonať opatrenia nevyhnutné na zaistenie bezpečnosti a ochrany zdravia pri práci, vrátane zabezpečenia informácií, vzdelávania a organizácie práce pre svojich zamestnancov na pracovisku, kde práce vykonáva,
  - j) Zhotoviteľ je povinný vykonávať činnosti a plniť pracovné povinnosti len zamestnancami, ktorí spĺňajú predpoklady na výkon práce so zreteľom na ich zdravotný stav, najmä na výsledok posúdenia ich zdravotnej spôsobilosti na prácu, schopnosti, kvalifikačné predpoklady a odbornú spôsobilosť podľa právnych predpisov a ostatných predpisov na zaistenie bezpečnosti a ochrany zdravia pri práci,

- k) Zhotoviteľ je povinný zabezpečiť vykonávanie činnosti a plnenie pracovných povinností s vyšším rizikom, pri ktorých môže vzniknúť závažné poškodenie zdravia zamestnancov, alebo pri ktorých častejšie vzniká poškodenie ich zdravia, s takými zamestnancami Zhotoviteľa, ktorí majú platný preukaz, osvedčenie alebo doklad. Zhotoviteľ je povinný odbornú spôsobilosť potrebnú na výkon práce preukázať príslušnou dokumentáciou;
- l) Zhotoviteľ je povinný zabezpečiť, aby jeho zamestnanci používali pracovné prostriedky, na ktoré sú vykonávané pravidelné kontroly alebo skúšky oprávnenou osobou;
- m) Zhotoviteľ je povinný zabezpečiť plnenie opatrení na ochranu pred požiarmi určené zákonom MV SR č. 314/2001 o ochrane pred požiarmi v znení neskorších predpisov pri činnostiach spojených so zvýšeným nebezpečenstvom vzniku požiaru, ak také činnosti vykonáva;
- n) Zhotoviteľ splní svoju povinnosť vykonať predmet Zmluvy jeho riadnym a úplným dokončením a riadnym splnením všetkých záväzkov Zhotoviteľa v súlade s touto Zmluvou a odovzdaním predmetu Zmluvy Objednávateľovi. Zhotoviteľ protokolárne odovzdá Dielo Objednávateľovi a Objednávateľ je povinný ukončené Dielo prevziať, ak sa nevyskytli vady alebo nedorobky, ktoré by bránili jeho riadnemu užívaniu. Ak má predmet Zmluvy vady alebo nedorobky, v preberacom protokole Zmluvné strany dohodnú, s prihliadnutím na charakter väd alebo nedorobkov, primeranú lehotu na ich odstránenie, ak táto Zmluva neustanovuje inak.
- o) Zhotoviteľ sa zaväzuje odstrániť všetok odpad vzniknutý v súvislosti s realizáciou predmetu Zmluvy a naložiť s ním v súlade so zákonom č. 79/2015 Z. z. o odpadoch a o zmene a doplnení niektorých zákonov v znení neskorších predpisov. Zhotoviteľ zodpovedá za poriadok a čistotu na mieste vykonávania prác a je povinný na vlastné náklady denne odstraňovať odpad a nečistotu spôsobenú jeho činnosťou. Pri realizácii prác musí zabezpečiť pracovisko tak, aby nedochádzalo k znečisteniu okolitých priestorov. V súlade s plánom likvidácie a zhodnotenia odpadu vznikajúceho pri výstavbe.

8.3 Každá Zmluvná strana je povinná bezodkladne písomne informovať druhú Zmluvnú stranu o okolnostiach, resp. prekážkach, ktoré jej môžu brániť riadne plniť predmet Zmluvy.

8.4 Každá Zmluvná strana je tiež povinná informovať druhú Zmluvnú stranu s dostatočným predstihom o technických a iných problémoch, ktoré bránia realizovať predmet Zmluvy v plánovanom termíne.

8.5 Zmluvné strany nie sú v omeškaní v prípadoch vyššej moci, ak tieto skutočnosti bezodkladne písomne oznámia druhej strane, alebo sú okolnosti vyššej moci všeobecne známe.

#### **Článok IX.**

#### **STAVEBNÝ DOZOR A STAVEBNÝ DENNÍK**

9.1 Objednávateľ poveril na Dielo vykonávaním funkcie stavebného dozoru: .....,

9.2 Stavebný dozor Objednávateľa bude osobne a systematicky sledovať postup prác, ich kvalitu a vykonávať zápisy v stavebnom denníku. Zhotoviteľ je povinný mu toto denne umožniť. Tým Objednávateľ nepreberá v zmysle zákona č. 50/1976 Zb. Stavebný zákon v znení neskorších predpisov (ďalej len „Stavebný zákon“) zodpovednosť za riadne prevedenie Diela, ktoré prináleží Zhotoviteľovi.

- 9.3 Zhotoviteľ poveril vykonávaním funkcie hlavného stavbyvedúceho zodpovedného za prevedenie Diela v súlade so znením tejto Zmluvy: František Chovanec, osvedčenie o odbornej spôsobilosti pre činnosť stavbyvedúceho č.: 09798\*10\* .
- 9.4 Stavbyvedúci alebo jeho zástupca ako zodpovedná osoba Zhotoviteľa musí byť na stavbe, resp. mieste výkonu Diela neustále prítomný. Zhotoviteľ musí mať na stavenisku neustále zodpovednú osobu, ktorá zodpovedá za kontrolu práce, je povinná informovať Objednávateľa, resp. jeho zástupcov o všetkých zmenách, nezrovnalostiach, odchýlkach, pokiaľ k nim prišlo, v priebehu vykonávania prác.
- 9.5 Zhotoviteľ je povinný viesť denné záznamy o priebehu stavebných a iných prác riadne po celú dobu plnenia záväzkov v stavebnom denníku tak, ako to ukladá Stavebný zákon, vyhláška Ministerstva životného prostredia číslo 453/2000 Z. z., ktorou sa vykonávajú niektoré ustanovenia stavebného zákona a pokyny stavebného dozoru predložené stavebným dozorom pri preberaní staveniska, a to výhradne v slovenskom jazyku. Stavebný dozor Objednávateľa je povinný sledovať obsah denníka a k zápisom pripájať svoje stanovisko do troch pracovných dní odo dňa zápisu, ak to vyžaduje povaha záznamu v stavebnom denníku. V prípade, že Zhotoviteľ považuje riešenie takejto veci za bezodkladné, je povinný túto skutočnosť v zázname uviesť a bezodkladne o tejto skutočnosti informovať stavebný dozor, resp. poverenú osobu Objednávateľa.
- 9.6 Zhotoviteľ prostredníctvom stavbyvedúceho, prípadne ním písomne poverenej osoby, bude do stavebného denníka zapisovať všetky údaje, ktoré sú dôležité pre riadne vykonanie Diela, a ktoré majú vplyv na plnenie záväzku zo Zmluvy, najmä údaje o stave staveniska a pracoviska, počasia, rozsahu a spôsobe vykonaných prác, nasadenia pracovníkov, strojoch v prípade ich napojenia na energetickú sieť stavby, popr. Objednávateľa, údaje o začatí a ukončení práce či udalostí a prekážok, vzťahujúce sa k stavbe Diela.

#### **Článok X.**

#### **ODOVZDANIE A PREVZATIE DIELA**

- 10.1 Celé Dielo sa považuje za skončené po ukončení všetkých prác v zmysle Zmluvy, t. j. po riadnom ukončení všetkých častí Diela, pokiaľ sú tieto práce ukončené riadne v dohodnutom rozsahu.
- 10.2 Objednávateľ bude Dielo preberať podľa časového harmonogramu, ktorý je prílohou tejto zmluvy o dielo. Zhotoviteľ bude informovať písomne a zápisom v stavebnom denníku Objednávateľa o pripravenosti časti Diela na jeho odovzdanie minimálne tri pracovné dni vopred. Následne si Zmluvné strany dohodnú presný termín odovzdania časti Diela.
- 10.3 Objednávateľ prevezme riadne dokončené Dielo v súlade s touto Zmluvou podľa časového harmonogramu od Zhotoviteľa písomným protokolom o odovzdaní a prevzatí Diela, ktorého návrh pripraví Zhotoviteľ. Protokol bude podpísaný písomne poverenými zástupcami Zmluvných strán a stavebným dozorom. Písomné poverenia budú prílohou protokolu o odovzdaní a prevzatí Diela.
- 10.3.1 Objednávateľ prevezme Dielo len v prípade, že bude zhotovené podľa odovzdaných podkladov, projektovej dokumentácie, záväzných noriem a predpisov tak, aby riadne slúžilo k určenému účelu.
- 10.3.2 Pripravenosť Diela, na odovzdanie a prevzatie Zhotoviteľ Objednávateľovi oznámi v súlade s bodom 10.2. K oznámeniu Zhotoviteľ pripojí súpis dokumentácie podľa bodu 10.3.3 tohto článku Zmluvy.

- 10.3.3 Zhotoviteľ je povinný k odovzdávaciemu a preberaciemu konaniu pripraviť na odovzdanie všetky doklady osvedčujúce kvalitu a kompletnosť Diela najmä:
- a) Príslušnú kópiu Stavebného denníka,
  - b) Správy o vykonaní odborných prehliadok, atestov a odborných skúšok – bez závad,
  - c) Výsledky meraní a skúšok platné ku dňu odovzdania Diela, pasporty, revízne knihy alebo iné dokumenty vyhradených technických zariadení,
  - d) Doklady o preukázaní zhody výrobkov s technickými špecifikáciami, resp. certifikáty,
  - e) Osvedčenia o vykonaných skúškach použitých materiálov a výrobkov,
  - f) Zápisnice o preverení konštrukcií, ktoré boli v priebehu prác zakryté alebo sa stali neprístupnými,
  - g) Doklad o spôsobe likvidácie odpadov,
  - h) Dokumentácia skutočného vyhotovenia Diela nasledovne tlačene vyhotovenie a jedenkrát v CD/DVD formáte,
  - i) Fotodokumentácia realizácie stavby Diela.
  - j) Zhotoviteľ sa **zaväzuje predložiť elektronickú verziu podrobného rozpočtu (vo formáte MS Excel)** ako aj predkladať v elektronickej verzii (vo formáte MS Excel) každú odsúhlasenú zmenu tohto podrobného rozpočtu, ku ktorej dôjde počas realizácie predmetu zmluvy.
- 10.3.4 Ak Zhotoviteľ nebude mať doklady uvedené v bode 10.3.3, pripravené na odovzdanie a prevzatie, nepovažuje sa Dielo za riadne pripravené k prevzatiu. V danom prípade môže Objednávateľ odoprieť prevzatie Diela.
- 10.3.5 Ak pri odovzdaní a prevzatí Diela budú zistené vady alebo nedorobky, nepovažuje sa Dielo za riadne vykonané a záväzok Zhotoviteľa sa nepovažuje za riadne a včas splnený. Objednávateľ je oprávnený takto ponúknuté Dielo neprevziať.
- 10.4 Za deň odovzdania alebo deň ukončenia úspešného preberania Diela sa rozumie deň podpisu protokolu o odovzdaní a prevzatí Diela.
- 10.5 Zodpovednosť Zhotoviteľa za eventuálne vady Diela, podliehajúce záruke (článok XI.) nie je odovzdaním Diela dotknutá.
- 10.6 V dohodnutej lehote sa zástupca Objednávateľa zúčastní prehliadky dokončovaného Diela, pri nej bude posúdená jeho kvalita a úplnosť vykonaných prác a vytipované prípadné vady a nedorobky, ktoré je nutné odstrániť do doby odovzdania Diela, protokolárnou formou. K takejto prehliadke vyzve Zhotoviteľ Objednávateľa aspoň päť dní vopred pred termínom konania prehliadky.
- 10.7 Odovzdanie Diela sa uskutočňuje v mieste jeho zhotovenia.
- 10.8 Kompletné Dielo ako celok sa považuje za odovzdané dňom podpisu preberacieho protokolu. Pri tomto preberaní bude odovzdaný aj:
- a. Kompletný stavebný denník;
  - b. Iné doklady v kompletnej verzii.

#### **Článok XI. ZODPOVEDNOSŤ ZA VADY, ZÁRUKA ZA KVALITU**

- 11.1. Zhotoviteľ zodpovedá za to, že plnenia predmetu Zmluvy budú poskytnuté v súlade s ustanovením článku III. a budú mať vlastnosti dohodnuté v tejto Zmluve.

- 11.2. Zhotoviteľ sa zaväzuje dodať predmet Zmluvy (Dielo), uvedený v článku III. tejto Zmluvy v súlade s projektovou dokumentáciou a Slovenskými technickými normami alebo európskymi normami, vzťahujúcimi sa na predmet plnenia a na stavebnú časť zhotoveného diela poskytuje záruku 60 mesiacov, s výnimkou prác a materiálov, na ktoré bola subdodávateľmi poskytnutá dlhšia záručná doba.
- 11.3. Plnenie má vady ak vykonanie diela nezodpovedá výsledku určenému v zmluve, napr.:  
a) nie je dodané v dohodnutej kvalite,  
b) vykazujú nedostatky, t.j. nie je plnené v celom dohodnutom rozsahu.
- 11.4. Pre nároky zo zodpovednosti za vady platia ustanovenia Obchodného zákonníka.
- 11.5. Objednávateľ je povinný prípadnú reklamáciu Diela písomne uplatniť bezodkladne po jej zistení, maximálne do pätnástich pracovných dní, Zhotoviteľ je povinný začať odstraňovať vadu do 24 hodín od jej oznámenia a odstrániť ju najneskôr do 48 hodín od jej telefonického nahlásenia. V prípade závažnej reklamácie ktorej riešenie si vyžaduje viac času Zmluvné strany spíšu do troch pracovných dní zápis, ktorý určí podmienky riešenia reklamácie a ktorý obe strany na znak súhlasu podpíšu. Za písomne uplatnenú reklamáciu sa považuje aj reklamácia, ktorú Objednávateľ zašle Zhotoviteľovi faxom alebo e-mailom a zároveň doplní do 3 pracovných dní doporučenou listovou zásielkou, pričom za deň nahlásenia problému – reklamácie faxom alebo e-mailom pre počítanie a dodržanie lehôt sa považuje deň odoslania faxu alebo e-mailu Objednávateľom Zhotoviteľovi.
- 11.7. Záručná doba začína plynúť dňom nasledujúcim po dni odovzdania kompletného Diela bez väd, t. j. dňom podpisu preberacieho protokolu poslednej časti Diela, resp. dňom podpisu posledného protokolu o odstránení väd a nedostatkov, ktoré boli zistené pri preberaní Diela, resp. jeho častí. Plynutie záručnej doby sa preruší dňom uplatnenia práva Objednávateľa na odstránenie väd doručením reklamácie.
- 11.8. Vady diela, uvedené v odovzdávacom a preberacom protokole, strany nepovažujú za konečnú možnosť reklamácie zjavných väd zo strany Objednávateľa a odovzdanie diela sa nepovažuje za prehliadku diela Objednávateľom v zmysle ustanovenia § 562 Obchodného zákonníka.
- 11.9. Ak Zhotoviteľ neodstráni vady a nedorobky v dohodnutej lehote, Objednávateľ má právo ich odstrániť na náklady Zhotoviteľa.
- 11.10. Materiály, stavebné diely a výrobky, ktoré nezodpovedajú Zmluve a požadovaným skúškam, musí Zhotoviteľ na vlastné náklady odstrániť a nahradiť bezchybnými.
- 11.11. Objednávateľ je povinný umožniť Zhotoviteľovi prístup do priestorov, kde sa majú vady diela, zistené počas záručnej doby, odstraňovať.
- 11.12. Na výzvu Objednávateľa je Zhotoviteľ povinný počas doby trvania záručnej doby odstrániť všetky vady a nedostatky Diela, vzájomne odsúhlasené, na svoju zodpovednosť a náklady, bez ohľadu či už vznikli chybou konštrukcie, prevedením dopravy, montážou alebo použitím nevhodného materiálu, alebo z iného dôvodu, za ktorý Zhotoviteľ zodpovedá.
- 11.13. Zhotoviteľ preberá záväzok odstránenia všetkých vzájomne odsúhlasených väd v záručnej dobe a súčasne sa zaväzuje, že v priebehu vykonávania rôznych prác, súvisiacich s touto Zmluvou, bude realizovať opatrenia zamedzujúce vzniku nekvalitne prevedených prác, alebo poškodení už zrealizovaných prác a to počínajúc kontrolou dodávaných materiálov a výrobkov a ich atestov, kontrolou dodržiavania technologických postupov, vrátane prác a činností svojich prípadných subdodávateľov.

- 11.14. Záručná lehota na reklamované Dielo sa predlžuje o dobu od dňa uplatnenia oprávnenej reklamácie do dňa podpísania protokolu o odstránení vady oboma Zmluvnými stranami.
- 11.15. Pred uplynutím záručnej doby bude na základe výzvy Zhotoviteľa za prítomnosti Zhotoviteľa a Objednávateľa prípadne ich právnych nástupcov vykonané vyhodnotenie doterajšej prevádzky a zistení, či boli odstránené doteraz reklamované vady. Konanie zvolá písomne ktorákoľvek zo Zmluvných strán v poslednom mesiaci pred uplynutím lehoty záručnej doby.
- 11.16. Pre zabezpečenie riadnej obsluhy a údržby je Zhotoviteľ povinný odovzdať Objednávateľovi pokyny k užívaniu a údržbe zhotoveného Diela a jeho jednotlivých častí. Pokiaľ takéto pokyny nebudú Objednávateľovi odovzdané, nemôže Zhotoviteľ pri reklamáciách odmietnuť vadu s tým, že vada vznikla nedostatočnou alebo vadnou údržbou alebo obsluhou.

## **Článok XII. ZODPOVEDNOSŤ ZA ŠKODU**

- 12.1. Zhotoviteľ zodpovedá za všetky škody, ktoré vzniknú Objednávateľovi v dôsledku porušenia jeho povinností, vyplývajúcich z tejto Zmluvy, neobmedzene do výšky vzniknutej škody. Zhotoviteľ vyhlasuje, že si je vedomý financovania realizácie Diela z Európskych štrukturálnych a investičných fondov a vyhlasuje, že berie na vedomie možnú výšku škody, ktorú môže Objednávateľovi spôsobiť porušením svojich povinností.
- 12.2. Zhotoviteľ sa zaväzuje, že odškodní Objednávateľa v súvislosti s akoukoľvek škodou, ktorá bola Objednávateľovi spôsobená v dôsledku konania alebo opomenutia Zhotoviteľa, vrátane náhrady akýchkoľvek pokút alebo iných sankcií, ktoré boli v dôsledku konania/ opomenutia Zhotoviteľa Objednávateľovi vyrubené.
- 12.3. V prípade vzniku škody porušením povinností vyplývajúcich z tejto Zmluvy ktorejkoľvek Zmluvnej strane, má druhá strana nárok na úhradu vzniknutej škody.

## **Článok XIII. ZABEZPEČENIE ZÁVÄZKOV**

- 13.1. Zmluvné strany sa dohodli, že v prípade porušenia záväzkov Zhotoviteľa je Objednávateľ oprávnený uplatniť si nižšie uvedené zmluvné pokuty u Zhotoviteľa a Zhotoviteľ je povinný tieto pokuty Objednávateľovi uhradiť:
- Za nedodržanie termínu dokončenia Diela v súlade s časovým harmonogramom, resp. jeho časti zmluvnú pokutu vo výške 0,5 % z celkovej Ceny za Dielo bez DPH za každý začatý kalendárny deň omeškania.
  - Za omeškanie s odstránením vád a nedorobkov v termíne uvedenom v odovzdávacom a preberacom protokole, alebo v dohodách o odstránení reklamovaných vád v záručnej dobe sa Zhotoviteľ zaväzuje zaplatiť zmluvnú pokutu vo výške 1000,00 € za každý deň omeškania Zhotoviteľa až do doby ich skutočného odstránenia.
  - Za nezačatie realizácie stavebných prác alebo opráv (vrátane záručných) v termíne podľa harmonogramu prác zmluvnú pokutu vo výške 0,05 % z celkovej Ceny za Dielo za každý začatý kalendárny deň omeškania.
  - Za porušenie povinností vyplývajúcich zo zákona 49/2002 Z.z. o ochrane pamiatkového fondu zmluvnú pokutu vo výške 1% z celkovej Ceny za Dielo za každé porušenie tejto povinnosti. Takéto porušenie bude považované za podstatné porušenie Zmluvy.
  - V prípade zistenia požitia alkoholu, resp. iných omamných látok alebo prácou pod ich vplyvom, v prípade zistenia porušenia zákazu fajčiť v Objektoch Objednávateľa, podľa

bod 8.2 písmeno d) tejto Zmluvy, u pracovníkov Zhotoviteľa, zmluvnú pokutu vo výške 1000,00€ za každého pracovníka za každé jednotlivé porušenie. Týmto nezaniká nárok Objednávateľa na odstúpenie od Zmluvy.

V prípade nesplnenia povinností Zhotoviteľa uvedenej v bode 14.8 tejto zmluvy je Objednávateľ oprávnený požadovať od Zhotoviteľa zmluvnú pokutu vo výške 0,05 % z hodnoty plnenia za každý deň.

- V prípade porušenia inej povinnosti podľa tejto Zmluvy, za ktorú nie je určená individuálna sadzba zmluvnej pokuty, zmluvnú pokutu vo výške 500,00€ za každé jednotlivé porušenie, a to aj opakovane.
- V prípade porušenia povinností Zhotoviteľa týkajúcej sa zmeny subdodávateľov (bod 8.2.b) Zmluvy) alebo bodu 8.2.c) a bodu 8.2. d) sa toto porušenie považuje za podstatné porušenie Zmluvy a Objednávateľ má právo:
  - odstúpiť od Zmluvy
  - má nárok na zmluvnú pokutu vo výške 0,5% z celkovej hodnoty diela za každé porušenie povinností uvedených v tomto bode (a to aj opakovane).

13.2. Odstúpenie od Zmluvy neznamená zánik nároku na zmluvnú pokutu alebo na náhradu škody.

13.3. Zaplatením zmluvnej pokuty nezaniká nárok Objednávateľa na náhradu škody v zmysle ust. § 373 a nasl. zákona č. 513/1991 Zb. Obchodný zákonník v znení neskorších predpisov alebo prípadné odstúpenie od Zmluvy. Objednávateľ je oprávnený domáhať sa náhrady škody presahujúcej zmluvnú pokutu.

13.4. V prípade omeškania platby za vystavenú faktúru na strane Objednávateľa, je objednávatel povinný uhradiť 0,5% z fakturovanej Ceny za každý začatý kalendárny deň omeškania. Lehota splatnosti faktúry začína plynúť odo dňa jej doručenia Objednávateľovi, pričom sankcia z omeškania začína plynúť odo dňa nasledujúceho po lehote splatnosti doručenej faktúry (lehota splatnosti - bod 5.12 Zmluvy o dielo).

#### ČLÁNOK XIV. ĎALŠIE ZMLUVNÉ DOJEDNANIA

14.1. Všetky oficiálne oznámenia medzi Zmluvnými stranami na základe tejto Zmluvy, budú uvedené v liste, podpísanom oprávneným zástupcom Zmluvnej strany, ktorá oznámenie odosiela, alebo faxom (e-mailom), ktorý bude bezprostredne potvrdený zaslaním listu. Všetky oznámenia budú zasielané doporučeným listom s doručenkou, resp. doručené iným preukazným spôsobom, na adresy uvedené v záhlaví tejto Zmluvy a na nižšie uvedené zodpovedné osoby: za Zhotoviteľa:

a) pre riešenie zmluvných a obchodných záležitostí:  
titul, meno a priezvisko, funkcia: Anton Obšivan, konateľ spoločnosti  
Tel: 0903152148  
Email: obsivan@unistav.eu

b) Za technické riešenie:  
titul, meno a priezvisko, funkcia : Milan Varga, technický riaditeľ  
Tel: 0911 152 148  
Email: varga@unistav.eu

za Objednávateľa:

a) pre riešenie zmluvných a obchodných záležitostí:  
titul, meno a priezvisko, funkcia : MVDR MILAN KOLESAR, PRÍMÄTOR  
Tel: 0905 507 595  
Email: PRIMATOR@JELSAVA.SK

b) Za technické riešenie:

titul, meno a priezvisko, funkcia : Ing Arch Jaroslav Fryč

Tel: 0908 320 818

Email: JAROSLAV.FRYC@JELSAVA.SK

- 14.2. Zmluvné strany sa dohodli, že všetky skutočnosti, ktoré sa v súvislosti s plnením tejto Zmluvy navzájom o druhej Zmluvnej strane dozvedia sa považujú za obchodné tajomstvo podľa § 17 Obchodného zákonníka.
- 14.3. Všetky spory, ktoré vzniknú z tejto Zmluvy, vrátane sporov o jej platnosť, výklad alebo ukončenie sa Zmluvné strany zaväzujú prednostne riešiť vzájomnými zmierovacími rokovaniami a dohodami. V prípade, že sa vzájomné spory Zmluvných strán vzniknuté v súvislosti s plnením záväzkov podľa Zmluvy alebo v súvislosti s ňou nevyriešia, Zmluvné strany sa dohodli a súhlasia, že všetky spory vzniknuté zo Zmluvy, vrátane sporov o jej platnosť, výklad alebo ukončenie, budú riešené na miestne a vecne príslušnom súde Slovenskej republiky podľa právneho poriadku Slovenskej republiky.
- 14.4. Za okolnosti vylučujúce zodpovednosť Zmluvných strán podľa tejto Zmluvy sa považuje prekážka, ktorá nastala nezávisle od vôle Zmluvnej strany a bráni jej v splnení jej povinnosti, ak nemožno rozumne predpokladať, že by Zmluvná strana túto prekážku alebo jej následky odvrátila alebo prekonala, a ďalej že by v čase vzniku záväzku túto prekážku predvídala. Účinky vylučujúce zodpovednosť sú obmedzené iba na dobu dokiaľ trvá prekážka, s ktorou sú tieto účinky spojené. Zodpovednosť Zmluvnej strany nevylučuje prekážka, ktorá nastala až v čase, keď bola Zmluvná strana v omeškaní s plnením svojej povinnosti, alebo vznikla z jej hospodárskych pomerov.
- 14.5. Zmeny a doplnenia tejto zmluvy je možné realizovať v súlade s §18 ZVO. Akékoľvek zmeny alebo doplnenia tejto Zmluvy možno uskutočniť len písomne vo forme dodatku(ov) k Zmluve, podpísanými oprávnenými zástupcami Zmluvných strán, inak je zmena či doplnenie Zmluvy neplatné.
- 14.6. Táto Zmluva podlieha podľa zákona č. 211/2000 Z. z. o slobodnom prístupe k informáciám a o zmene a doplnení niektorých zákonov v znení neskorších predpisov povinnému zverejneniu. Zhotoviteľ berie na vedomie povinnosť Objednávateľa na zverejnenie tejto Zmluvy ako aj jednotlivých faktúr vyplývajúcich z tejto Zmluvy a svojim podpisom dáva súhlas na zverejnenie tejto Zmluvy vrátane prílohy v plnom rozsahu.
- 14.7. Zhotoviteľ je povinný strpieť výkon kontroly/auditú kedykoľvek počas platnosti a účinnosti Zmluvy o poskytnutí NFP na financovanie predmetu zákazky a to oprávnenými osobami na výkon tejto kontroly/auditú a poskytnúť im všetku potrebnú súčinnosť.
- 14.8. Zhotoviteľ sa zaväzuje, že na dobu stavebných prác zamestná podľa zákona č. 311/2001 Z. z. (Zákonník práce) minimálne dve osoby spĺňajúce kumulatívne nasledovné predpoklady:  
a) patria k marginalizovanej rómskej komunite, a zároveň  
b) sú nezamestnané, pričom uprednostnené budú dlhodobo nezamestnané osoby.

Pri hľadaní vhodných uchádzačov o zamestnanie spĺňajúcich kumulatívne predpoklady podľa písm. a) a b) vyššie poskytne Prijímateľ zhotoviteľovi potrebnú súčinnosť spočívajúcu v predložení zoznamu osôb, ktoré tieto predpoklady spĺňajú. Splnenie predpokladov uchádzačmi o zamestnanie podľa písm. a) a b) vyššie sa preukáže čestným vyhlásením uchádzača o zamestnanie o tom, že patrí k marginalizovanej rómskej komunite (podmienka podľa písm. a) vyššie) a relevantným potvrdením príslušného úradu práce o zaradení uchádzača do evidencie



uchádzačov o zamestnanie resp. do evidencie dlhodobozamestnaných (podmienka podľa písm. b) vyššie). Ak zhotoviteľ nevyberie zo zoznamu osôb predloženého Prijímateľom vhodného uchádzača o zamestnanie, je zhotoviteľ oprávnený zamestnať iné osoby spĺňajúce kumulatívne predpoklady podľa písm. a) a b) vyššie.

Zhotoviteľ sa zaväzuje preukázať splnenie povinnosti zamestnať minimálne dve osoby spĺňajúce predpoklady, predložením dokumentov preukazujúcich jej splnenie (napr. pracovná zmluva, dohoda o vykonaní práce a podobne, vrátane čestných prehlásení uchádzačov o zamestnanie, potvrdenia z príslušného úradu práce a súhlasov uchádzačov o zamestnanie so spracovaním osobných údajov).

## Článok XV.

### TRVANIE ZMLUVY A UKONČENIE ZMLUVNÉHO VZŤAHU

- 15.1 Riadne ukončenie zmluvného vzťahu zo Zmluvy nastane splnením záväzkov Zmluvných strán.
- 15.2 Mimoriadne ukončenie zmluvného vzťahu vyplývajúceho zo Zmluvy nastáva dohodou Zmluvných strán v písomnej forme alebo odstúpením od Zmluvy, a to z dôvodov uvedených v Obchodnom zákonníku a dôvodov uvedených v tejto Zmluve. V prípade akéhokoľvek spôsobu skončenia zmluvného vzťahu medzi Objednávateľom a Zhotoviteľom, Objednávateľ vysporiada pohľadávky Zhotoviteľa podľa bodu 15.8 tohto článku Zmluvy.
- 15.3 Od Zmluvy môže ktorákoľvek zo Zmluvných strán odstúpiť v prípadoch podstatného porušenia Zmluvy. Objednávateľ si takisto vyhradzuje právo bez akýchkoľvek sankcií odstúpiť od zmluvy v prípade, kedy ešte nedošlo k plneniu zo zmluvy a výsledky administratívnej finančnej kontroly Poskytovateľa NFP neumožňujú financovanie výdavkov spojených s plnením tejto zmluvy.
- 15.4 Na účely Zmluvy sa za podstatné porušenie Zmluvy sa považuje najmä:
- a) preukázané porušenie právnych predpisov SR a EÚ v rámci realizácie predmetu Zmluvy súvisiacich s činnosťou Zmluvných strán;
  - b) opakované porušenie záväzkov Zmluvných strán vyplývajúcich z tejto Zmluvy;
  - c) zastavenie realizácie predmetu Zmluvy z dôvodov na strane Zhotoviteľa, pričom toto zastavenie realizácie predmetu Zmluvy nie je z dôvodov na strane Objednávateľa;
  - d) vyhlásenie konkurzu alebo reštrukturalizácie na majetok Zhotoviteľa alebo Objednávateľa, resp. zastavenie konkurzného konania pre nedostatok majetku, alebo vstup Zhotoviteľa do likvidácie;
  - e) opakované dodanie predmetu Zmluvy alebo jeho časti od Zhotoviteľa s vadami (vady v množstve, v akosti, vo vyhotovení, v dodaní iného tovaru ako určuje Zmluva, vady v dokladoch potrebných k užívaniu) a s právnymi vadami,
  - f) dodanie predmetu Zmluvy alebo jeho časti Zhotoviteľom v omeškaní voči časovému harmonogramu podľa Prílohy č. 3 k tejto Zmluve zmysle bodu 6.1 Zmluvy o viac ako 7 dní,
  - g) neposkytnutie výkonovej/garančnej záruky podľa bodu 5.2 tejto Zmluvy (ak relevantné),
  - h) neuzatvorenie poisťovnej zmluvy zodpovednosti za škodu podľa bodu 8.2 c) tejto Zmluvy,
  - i) nesplnenie povinnosti uvedenej v bode 14.7 Zmluvy,
  - j) iné podstatné porušenie podľa textu Zmluvy.
- 15.5 V prípade podstatného porušenia Zmluvy je Zmluvná strana oprávnená od Zmluvy odstúpiť bez zbytočného odkladu po tom, ako sa o tomto porušení dozvedela. V prípade nepodstatného porušenia Zmluvy je Zmluvná strana oprávnená odstúpiť, ak strana, ktorá je v omeškaní, nesplní svoju povinnosť ani v dodatočnej primeranej lehote, ktorá jej na to bola poskytnutá. Aj v prípade podstatného porušenia Zmluvy je Zmluvná strana oprávnená postupovať ako pri

nepodstatnom porušení Zmluvy. V tomto prípade sa takéto porušenie Zmluvy bude považovať za nepodstatné porušenie Zmluvy.

- 15.6 Odstúpenie od Zmluvy je účinné dňom doručenia písomného oznámenia o odstúpení od Zmluvy druhej Zmluvnej strane.
- 15.7 Odstúpením od Zmluvy zanikajú všetky práva a povinnosti strán zo Zmluvy okrem nárokov na náhradu škody, nárokov zmluvné, resp. zákonné sankcie, ktoré sa týkajú konania, resp. opomenutia Zmluvnej strany pred účinnosťou odstúpenia od Zmluvy, resp. po účinnosti pokiaľ ide o povinnosti súvisiace s odvozom odpadov, resp. čistením priestorov Objednávateľa a nárokov vyplývajúcich z ustanovení tejto Zmluvy a poskytovaní záruky a zodpovednosti za vady tých častí predmetu Zmluvy, ktoré boli do odstúpenia zrealizované.
- 15.8 Vysporiadanie pohľadávok z titulu odstúpenia od Zmluvy:
- a) časť dodaného a zhotoveného predmetu Zmluvy a uhradená Objednávateľom zostáva vlastníctvom Objednávateľa,
  - b) Objednávateľ je ďalej povinný uhradiť Zhotoviteľovi cenu tých častí predmetu Zmluvy, ktoré boli riadne dodané, zhotovené, resp. poskytnuté a prebraté Objednávateľom do dňa nadobudnutia účinnosti odstúpenia od Zmluvy,
  - c) Zhotoviteľ vystaví vyúčtovaciu faktúru do 21 dní od nadobudnutia účinnosti odstúpenia od Zmluvy. Pre splatnosť faktúry sa primerane uplatnia ustanovenia Čl. V. tejto Zmluvy.

## **Článok XVI. ZÁVEREČNÉ USTANOVENIA**

- 16.1 Na vzťahy medzi Zmluvnými stranami vyplývajúce z tejto Zmluvy, ale ňou výslovne neupravené sa primerane vzťahujú príslušné ustanovenia Obchodného zákonníka a súvisiacich všeobecne záväzných právnych predpisov Slovenskej republiky a EÚ.
- 16.2 Zmluvné strany sa dohodli, že táto Zmluva nadobúda platnosť podpísaním Zmluvy oboma zmluvnými stranami a účinnosť tejto Zmluvy a povinnosti z nej vyplývajúce pre jej účastníkov nastanú po splnení odkladacej podmienky, ktorá spočíva v tom že:
- a) dôjde k uzavretiu platnej a účinnej zmluvy o poskytnutí nenávratného finančného príspevku medzi príslušným poskytovateľom pomoci, v ktorého zastúpení koná príslušný sprostredkovateľský orgán a príjemcom pomoci, ktorým je Objednávateľ, a to na základe jeho žiadosti o poskytnutie nenávratného finančného príspevku predloženej v rámci výzvy na predkladanie žiadostí o nenávratný finančný príspevok, a

b) dôjde k schváleniu procesu verejného obstarávania zo strany poskytovateľa NFP,

Objednávateľ sa zaväzuje bezodkladne informovať Poskytovateľa o týchto skutočnostiach.

- 16.3 Neoddeliteľnú súčasť tejto Zmluvy tvoria prílohy

Príloha č. 1 – Ocenený výkaz výmer;  
Príloha č. 2 – Projektová dokumentácia;  
Príloha č. 3 – Vypracovaný časový plán výstavby diela  
Príloha č. 4 – Informácie o subdodávateľoch  
Príloha č. 5 – Poistná zmluva

- 16.4 Zmluva je vyhotovená v štyroch rovnopisoch, z toho dostane dva Objednávateľ a dva Zhotoviteľ.
- 16.5 V prípade, ak niektoré ustanovenie tejto Zmluvy je alebo sa stane neplatným alebo neúčinným, nedotýka sa to ostatných ustanovení tejto Zmluvy, ktoré zostávajú platné a účinné. Zmluvné strany sa v takom prípade zaväzujú dodatkom k tejto Zmluve nahradiť neplatné alebo neúčinné ustanovenie ustanovením platným alebo účinným znením, ktoré čo najlepšie zodpovedá pôvodne zamýšľanému účelu ustanovenia neplatného alebo neúčinného. Do uzavretia takého dodatku platí zodpovedajúca právna úprava všeobecne záväzných právnych predpisov Slovenskej republiky.
- 16.6 Zmluvné strany vyhlasujú, že si text tejto Zmluvy riadne a dôsledne prečítali, porozumeli jej obsahu a právnym účinkom z nej vyplývajúcich. Ich zmluvné prejavy sú dostatočne jasné, určité a zrozumiteľné. Podpisujúce osoby sú oprávnené k podpisu tejto Zmluvy a na znak slobodného a vážneho súhlasu ju podpísali.

V JELTAVE....., dňa 3.10.2022

V Tepličke nad Váhom, dňa 14.09.2022

  
  
Objednávateľ

.....  
Zhotoviteľ

#### Zoznam príloh k Zmluve o dielo:

- Príloha č. 1 – Ocenený výkaz výmer;
- Príloha č. 2 – Projektová dokumentácia;
- Príloha č. 3 – Vypracovaný časový plán výstavby diela
- Príloha č. 4 – Informácie o subdodávateľoch
- Príloha č. 5 – Poistná zmluva



## KRYCÍ LIST ROZPOČTU

Názov stavby	Rozšírenie kapacity existujúcej materskej školy ZŠ s MŠ Jelšava pre deti s predprimárnym vzdelávaním	JKSO	
		EČO	
		Miesto	Jelšava, p.č. CKN 634/2, CKN 634/1, CKN 636
Objednávateľ	Jelšava, p.č. CKN 634/2, CKN 634/1, CKN 636	IČO	
Projektant	JMP Stavby s.r.o., Nám. osloboditeľov 3/A, Košice		
Zhotoviteľ	Unistav Teplička s.r.o.	36418633	SK2021851953
Spracoval			
	Rozpočet číslo	Dňa	Položiek
		12. 4. 2022	
		CPV	
		CPA	

### Merné a účelové jednotky

Počet	Náklady / 1 m.j.	Počet	Náklady / 1 m.j.	Počet	Náklady / 1 m.j.

### Rozpočtové náklady v EUR

A		Základné rozp. náklady		B		Doplnkové náklady		C		Vedľajšie rozpočtové náklady		
1	HSV	Dodávky	130 938,36	8	Práce nadčas			13	GZS		0,00	
2		Montáž	168 509,02	9	Bez pevnej podl.			14	Projektové práce		0,00	
3	PSV	Dodávky	59 238,94	10	Kultúrna pamiatka			15	Sťažené podmienky		0,00	
4		Montáž	18 364,82	11				16	Vplyv prostredia		0,00	
5	"M"	Dodávky	1 299,02					17	Iné VRN		0,00	
6		Montáž	4 045,37					18	VRN z rozpočtu		0,00	
7	ZRN (r. 1-6)		382 395,53	12	DN (r. 8-11)			19	VRN (r. 13-18)		0,00	
20	HZS		0,00	21	Kompl. činnosť	0,00		22	Ostatné náklady		4 004,00	
<b>Projektant</b>								<b>D Celkové náklady</b>				
Dátum a podpis				Pečiatka				23 Súčet 7, 12, 19-22				386 399,53
<b>Objednávateľ</b>								24 DPH 20,00 % z 386 399,53				77 279,91
Dátum a podpis				Pečiatka				25 <b>Cena s DPH (r. 23-24)</b>				<b>463 679,44</b>
<b>Zhotoviteľ</b>								<b>E Prípochty a odpochty</b>				
Dátum a podpis				Pečiatka				26 Dodávky objednávateľa				0,00
								27 Kízavá doložka				0,00
								28 Zvýhadnenie				

IČ DPH: SK2021851953

## Rekapitulácia objektov stavby

**Stavba:** Rozšírenie kapacity existujúcej materskej školy ZŠ s MŠ Jelšava pre deti s predprimárnym vzdelávaním

Objednávateľ: Jelšava, p.č. CKN 634/2, CKN 634/1, CKN 636

Zhotoviteľ: Unistav Teplička s.r.o.

Miesto: Jelšava, p.č. CKN 634/2, CKN 634/1, CKN 636

Spracoval:

Dátum: 12. 4. 2022

Kód	Zákazka	Cena bez DPH	DPH	Cena s DPH	Ostatné	ZRN	HZS	VRN	KČ
<b>2022-9</b>	<b>Rozšírenie kapacity existujúcej materskej školy ZŠ s MS Jelšava pre deti s predprimárnym vzdelávaním</b>	<b>386 399,53</b>	<b>77 279,91</b>	<b>463 679,44</b>	<b>4 004,00</b>	<b>382 395,53</b>	<b>0,00</b>	<b>0,00</b>	<b>0,00</b>
<b>01</b>	<b>SO 01 - Materská škola</b>	<b>266 261,32</b>	<b>53 252,26</b>	<b>319 513,58</b>	<b>4 004,00</b>	<b>262 257,32</b>	<b>0,00</b>	<b>0,00</b>	<b>0,00</b>
01.01	Architektonicko-stavebné riešenie	125 119,22	25 023,84	150 143,06	0,00	125 119,22	0,00	0,00	0,00
01.02	Vzduchotechnika	5 038,00	1 007,60	6 045,60	0,00	5 038,00	0,00	0,00	0,00
01.03	Vykurovanie	21 178,09	4 235,62	25 413,71	0,00	21 178,09	0,00	0,00	0,00
01.04	Zdravotechnika	35 605,38	7 121,08	42 726,46	0,00	35 605,38	0,00	0,00	0,00
01.05	Elektroinštalácia	32 885,63	6 577,13	39 462,76	4 004,00	28 881,63	0,00	0,00	0,00
01.06	Fotovoltaika	46 435,00	9 287,00	55 722,00	0,00	46 435,00	0,00	0,00	0,00
<b>02</b>	<b>SO 02 - Spevnené plochy</b>	<b>120 138,21</b>	<b>24 027,64</b>	<b>144 165,85</b>	<b>0,00</b>	<b>120 138,21</b>	<b>0,00</b>	<b>0,00</b>	<b>0,00</b>
<b>Celkom</b>		<b>386399,53</b>	<b>77279,91</b>	<b>463679,44</b>	<b>4004,00</b>	<b>382395,53</b>	<b>0,00</b>	<b>0,00</b>	<b>0,00</b>

# KRYCÍ LIST ROZPOČTU

Názov stavby	Rozšírenie kapacity existujúcej materskej školy ZŠ s MŠ Jelšava pre deti s predprimárnym vzdelávaním	JKSO	
Názov objektu	SO 01 - Materská škola	EČO	
		Miesto	Jelšava, p.č. CKN 634/2, CKN 634/1, CKN 636
		IČO	IČ DPH
Objednávateľ	Jelšava, p.č. CKN 634/2, CKN 634/1, CKN 636		
Projektant	JMP Stavby s.r.o., Nám. osloboditeľov 3/A, Košice		
Zhotoviteľ	Unistav Teplička s.r.o.	36418633	SK2021851953
Spracoval			
	Rozpočet číslo	CPV	
	Dňa	CPA	

### Merné a účelové jednotky

Počet	Náklady / 1 m.j.	Počet	Náklady / 1 m.j.	Počet	Náklady / 1 m.j.
0	0,00	0	0,00	0	0,00

### Rozpočtové náklady v EUR

A Základné rozp. náklady		B Doplnkové náklady		C Vedľajšie rozpočtové náklady	
1 HSV	Dodávky	110 559,02		8 Práca nadčas	0,00
2	Montáž	68 750,15		9 Bez pevnej podl.	0,00
3 PSV	Dodávky	59 238,94		10 Kultúrna pamiatka	0,00
4	Montáž	18 364,82		11	0,00
5 "M"	Dodávky	1 299,02		12 DN (r. 8-11)	
6	Montáž	4 045,37		13 GZS	0,00
7 ZRN (r. 1-6)		262 257,32		14 Projektové práce	0,00
20 HZS		0,00		15 Sťažené podmienky	0,00
				16 Vplyv prostredia	0,00
				17 Iné VRN	0,00
				18 VRN z rozpočtu	0,00
				19 VRN (r. 13-18)	0,00
				21 Kompl. činnosť	0,00
				22 Ostatné náklady	4 004,00

<b>Projektant</b>		<b>D Celkové náklady</b>	
Dátum a podpis	Pečiatka	23 Súčet 7, 12, 19-22	266 261,32
<b>Objednávateľ</b>		24 DPH 20,00 % z 234 035,26	53 252,26
		<b>25 Cena s DPH (r. 23-24)</b>	<b>319 513,58</b>

<b>Zhotoviteľ</b>		<b>E Prípochty a odpočty</b>	
Dátum a podpis		26 Dodávky zadávateľa	0,00
		27 Kázavá doložka	0,00
		28 Zvýhodnenie +-	

IČ DPH: SK2021851953

# KRYCÍ LIST ROZPOČTU

Názov stavby	Rozšírenie kapacity existujúcej materskej školy ZŠ s MŠ Jelšava pre deti s predprimárnym vzdelávaním	JKSO	
Názov objektu	SO 01 - Materská škola	EČO	
Názov časti	Architektonicko-stavebné riešenie	Miesto	Jelšava, p.č. CKN 634/2, CKN 634/1, CKN 636
Objednávateľ	Jelšava, p.č. CKN 634/2, CKN 634/1, CKN 636	IČO	
Projektant	JMP Stavby s.r.o., Nám.osloboditeľov 3/A, Košice	IČ DPH	
Zhotoviteľ	Unistav Teplička s.r.o.	36418633	SK2021851953
Spracoval		CPV	
	Rozpočet číslo	CPA	
	Dňa		

## Merné a účelové jednotky

Počet	Náklady / 1 m.j.	Počet	Náklady / 1 m.j.	Počet	Náklady / 1 m.j.
0	0,00	0	0,00	0	0,00

## Rozpočtové náklady v EUR

A Základné rozp. náklady		B Doplnkové náklady		C Vedľajšie rozpočtové náklady		
1	HSV Dodávky	14 305,11	8 Práca nadčas	0,00	13 GZS	0,00
2	Montáž	33 210,35	9 Bez pevnej podl.	0,00	14 Projektové práce	0,00
3	PSV Dodávky	59 238,94	10 Kultúrna pamiatka	0,00	15 Sťažené podmienky	0,00
4	Montáž	18 364,82	11	0,00	16 Vplyv prostredia	0,00
5	"M" Dodávky	0,00			17 Iné VRN	0,00
6	Montáž	0,00			18 VRN z rozpočtu	0,00
7	ZRN (r. 1-6)	125 119,22	12 DN (r. 8-11)		19 VRN (r. 13-18)	0,00
20	HZS	0,00	21 Kompl. činnosť	0,00	22 Ostatné náklady	0,00
<b>Projektant</b>				<b>D Celkové náklady</b>		
Dátum a podpis		Pečiatka		23 Súčet 7, 12, 19-22	125 119,22	
<b>Objednávateľ</b>				24 DPH 20,00 % z 105 666,00	25 023,84	
Dátum a podpis		Pečiatka		25 Cena s DPH (r. 23-24)	<b>150 143,06</b>	
<b>Zhotoviteľ</b>				<b>E Prípochty a odpochty</b>		
Dátum a podpis		Pečiatka		26 Dodávky zadávateľa	0,00	
				27 Kízavá doložka	0,00	
				28 Zvýhodnenie + -		

**.r.o.**  
**osť**

2  
**m**  
**1953**

IČ DPH: SK2021851953



# ROZPOČET S VÝKAZOM VÝMER

Stavba: Rozšírenie kapacity existujúcej materskej školy ZŠ s MŠ Jelšava pre deti s predprimárnym vzdelávaním

Objekt: SO 01 - Materská škola

Časť: Architektonicko-stavebné riešenie

Objednávateľ: Jelšava, p.č. CKN 634/2, CKN 634/1, CKN 636

Zhotoviteľ: Unistav Teplička s.r.o.

Spracoval:

Miesto: Jelšava, p.č. CKN 634/2, CKN 634/1, CKN 636

Dátum: 12. 4. 2022

Č.	Kód položky	Popis	MJ	Množstvo celkom	Cena jednotková	Cena celkom
----	-------------	-------	----	-----------------	-----------------	-------------

**HSV**

**Práce a dodávky HSV**

**50 648,36**

**3**

**Zvislé a kompletne konštrukcie**

**3 299,46**

1	317161131.S	Pórobetónový preklad nenosný šírky 125 mm, výšky 250 mm, dĺžky 1000 mm	ks	2,000	18,26	36,52
2	317161132.S	Pórobetónový preklad nenosný šírky 125 mm, výšky 250 mm, dĺžky 1200 mm	ks	2,000	22,67	45,34
3	317161143.S	Pórobetónový preklad nenosný šírky 150 mm, výšky 250 mm, dĺžky 1500 mm	ks	1,000	32,67	32,67
4	317161552.S	Pórobetónový preklad nosný šírky 300 mm, výšky 249 mm, dĺžky 1500 mm	ks	1,000	124,67	124,67
5	340239265.S	Zamurovanie otvorov plochy nad 1 do 4 m <sup>2</sup> z pórobetónových tvárnic hladkých hrúbky 150 mm	m <sup>2</sup>	5,583	45,67	254,98
6	340291121.S	Dodatocné ukotvenie priečok k tehelným konštrukciám plochými nerezovými kotvami hr. priečky do 100 mm	m	2,000	4,91	9,82
7	340291122.S	Dodatocné ukotvenie priečok k tehelným konštrukciám plochými nerezovými kotvami hr. priečky nad 100 mm	m	24,150	11,79	284,73
8	342272031.S	Priečky z pórobetónových tvárnic hladkých s objemovou hmotnosťou do 600 kg/m <sup>3</sup> hrúbky 100 mm	m <sup>2</sup>	2,000	35,00	70,00
9	342272041.S	Priečky z pórobetónových tvárnic hladkých s objemovou hmotnosťou do 600 kg/m <sup>3</sup> hrúbky 125 mm	m <sup>2</sup>	69,735	35,00	2 440,73

**6**

**Úpravy povrchov, podlahy, osadenie**

**25 710,60**

10	612411121.S	Cementovanie (náter) mliekom z bežného šedého cementu vnútorných stien	m <sup>2</sup>	660,740	0,56	370,01
11	612460201.S	Vnútorná omietka stien vápenná jadrová (hrubá), hr. 10 mm	m <sup>2</sup>	660,740	12,93	8 543,37
12	612460206.S	Vnútorná omietka stien vápenná štuková (jemná), hr. 3 mm	m <sup>2</sup>	675,454	8,73	5 896,71
13	612481119.S	Potiahnutie vnútorných stien sklotextílnou mriežkou s celoplošným prílepením	m <sup>2</sup>	154,794	8,86	1 371,47
14	621460122.S	Príprava vonkajšieho podkladu podhľadov penetráciou hĺbkovou	m <sup>2</sup>	3,283	3,85	12,64
15	621460124.S	Príprava vonkajšieho podkladu podhľadov penetráciou pod omietky a nátery	m <sup>2</sup>	3,283	3,24	10,64
16	621461053.S	Vonkajšia omietka podhľadov pastovitá tenkovrstvá	m <sup>2</sup>	3,283	19,00	62,38
17	621481119.S	Potiahnutie vonkajších podhľadov sklotextílnou mriežkou s celoplošným prílepením	m <sup>2</sup>	3,283	8,30	27,25
18	622460122.S	Príprava vonkajšieho podkladu stien penetráciou hĺbkovou	m <sup>2</sup>	12,060	2,79	33,65
19	622460124.S	Príprava vonkajšieho podkladu stien penetráciou pod omietky a nátery	m <sup>2</sup>	12,060	2,34	28,22
20	622461033.S	Vonkajšia omietka stien pastovitá tenkovrstvá	m <sup>2</sup>	12,060	15,88	191,51
21	622481119.S	Potiahnutie vonkajších stien sklotextílnou mriežkou s celoplošným prílepením	m <sup>2</sup>	12,060	8,45	101,91
22	625250736.S	Kontaktný zatepľovací systém z minerálnej vlny hr. 80 mm, zatŕkacie kotvy	m <sup>2</sup>	15,343	55,69	854,45
23	631312141.S	Doplnenie existujúcich mazanín prostým betónom (s dodaním hmôt) bez potery rýh v mazaninách	m <sup>3</sup>	1,156	155,00	179,18
24	632452220.S	Cementový poter, pevnosti v tlaku 20 MPa, hr. 55 mm	m <sup>2</sup>	74,790	29,95	2 239,96
25	632452222.S	Cementový poter, pevnosti v tlaku 20 MPa, hr. 65 mm	m <sup>2</sup>	168,530	32,20	5 426,67

# ROZPOČET S VÝKAZOM VÝMER

**Stavba:** Rozšírenie kapacity existujúcej materskej školy ZŠ s MŠ Jelšava pre deti s predprimárnym vzdelávaním

**Objekt:** SO 01 - Materská škola

**Časť:** Architektonicko-stavebné riešenie

Objednávateľ: Jelšava, p.č. CKN 634/2, CKN 634/1, CKN 636

Zhotoviteľ: Unistav Teplička s.r.o.

Spracoval:

Miesto: Jelšava, p.č. CKN 634/2, CKN 634/1, CKN 636

Dátum: 12. 4. 2022

Č.	Kód položky	Popis	MJ	Množstvo celkom	Cena jednotková	Cena celkom
26	642942111.S	Osadenie oceľovej dverovej zárubne alebo rámu, plochy otvoru do 2,5 m <sup>2</sup>	ks	2,000	47,88	95,76
27	553310010314.S	Zárubňa požiarna oceľová, 800x1970 mm, vč. povrchovej úpravy	ks	2,000	132,41	264,82

**9**

## Ostatné konštrukcie a práce-búranie

**19 436,80**

28	941941031.S	Montáž lešenia ľahkého pracovného radového s podlahami šírky od 0,80 do 1,00 m, výšky do 10 m	m <sup>2</sup>	13,600	2,77	37,67
29	941941191.S	Príplatok za prvý a každý ďalší i začatý mesiac použitia lešenia ľahkého pracovného radového s podlahami šírky od 0,80 do 1,00 m, výšky do 10 m	m <sup>2</sup>	13,600	0,95	12,92
30	941941831.S	Demontáž lešenia ľahkého pracovného radového s podlahami šírky nad 0,80 do 1,00 m, výšky do 10 m	m <sup>2</sup>	13,600	1,03	14,01
31	941955001.S	Lešenie ľahké pracovné pomocné, s výškou lešeňovej podlahy do 1,20 m	m <sup>2</sup>	243,320	3,51	854,05
32	952901111.S	Vyčistenie budov pri výške podlaží do 4 m	m <sup>2</sup>	243,320	4,59	1 116,84
33	953945307.S	Hliníkový soklový profil šírky 83 mm	m	3,355	5,62	18,86
34	953945351.S	Hliníkový rohový ochranný profil s integrovanou mriežkou	m	3,355	2,72	9,13
35	953995407.S	Okenný a dverový začisťovací a dilatčný profil	m	2,050	5,36	10,99
36	953995433.1	Ukončovací profil pre napojenie na jestv.kontaktný zatepľovací systém	m	7,110	4,23	30,08
37	962031132.S	Búranie priečok alebo vybúranie otvorov plochy nad 4 m <sup>2</sup> z tehál pálených, plných alebo dutých hr. do 150 mm, -0,19600t	m <sup>2</sup>	68,344	2,73	186,58
38	965043341.S	Búranie podkladov pod dlažby, liatych dlažieb a mazačín, betón s poterom, teracom hr.do 100 mm, plochy nad 4 m <sup>2</sup> -2,20000t	m <sup>3</sup>	24,438	80,23	1 960,66
39	965081712.S	Búranie dlažieb, bez podklad. lôžka z xylolit., alebo keramických dlaždíc hr. do 10 mm, -0,02000t	m <sup>2</sup>	163,120	2,40	391,49
40	968061115.S	Demontáž okien drevených, 1 bm obvodu - 0,008t	m	3,600	2,95	10,62
41	968061116.S	Demontáž dveri drevených vchodových, 1 bm obvodu - 0,012t	m	13,140	3,02	39,68
42	968061125.S	Vyvesenie dreveného dverného kridla do suti plochy do 2 m <sup>2</sup> , -0,02400t	ks	17,000	0,72	12,24
43	968072455.S	Vybúranie kovových dverových zárubní plochy do 2 m <sup>2</sup> , -0,07600t	m <sup>2</sup>	20,094	25,83	519,03
44	968072456.S	Vybúranie kovových dverových zárubní plochy nad 2 m <sup>2</sup> , -0,06300t	m <sup>2</sup>	6,304	16,75	105,59
45	968072875.1	Vybúranie a vybratie mreží plochy do 2 m <sup>2</sup> , -0,00600t	m <sup>2</sup>	0,810	10,17	8,24
46	968072876.1	Vybúranie a vybratie mreží plochy nad 2 m <sup>2</sup> , -0,00200t	m <sup>2</sup>	3,588	10,30	36,96
47	971033531.S	Vybúranie otvorov v murive teh. plochy do 1 m <sup>2</sup> hr. do 150 mm, -0,28100t	m <sup>2</sup>	1,000	9,54	9,54
48	971033631.S	Vybúranie otvorov v murive teh. plochy do 4 m <sup>2</sup> hr. do 150 mm, -0,27000t	m <sup>2</sup>	3,730	5,08	18,95
49	971033641.S	Vybúranie otvorov v murive teh. plochy do 4 m <sup>2</sup> hr. do 300 mm, -1,87500t	m <sup>3</sup>	0,780	55,37	43,19
50	971036003.S	Jadrové vrtý diamantovými korunkami do D 40 mm do stien - murivo tehlové -0,00002t	cm	433,750	0,37	160,49
51	971036009.S	Jadrové vrtý diamantovými korunkami do D 100 mm do stien - murivo tehlové -0,00013t	cm	35,000	0,70	24,50

# ROZPOČET S VÝKAZOM VÝMER

**Stavba:** Rozšírenie kapacity existujúcej materskej školy ZŠ s MŠ Jelšava pre deti s predprimárnym vzdelávaním

**Objekt:** SO 01 - Materská škola

**Časť:** Architektonicko-stavebné riešenie

Objednávateľ: Jelšava, p.č. CKN 634/2, CKN 634/1, CKN 636

Zhotoviteľ: Unistav Teplička s.r.o.

Spracoval:

Miesto: Jelšava, p.č. CKN 634/2, CKN 634/1, CKN 636

Dátum: 12. 4. 2022

Č.	Kód položky	Popis	MJ	Množstvo celkom	Cena jednotková	Cena celkom
52	971046018.S	Jadrové vrty diamantovými korunkami do D 200 mm do stien - betónových, obkladov -0,00069t	cm	155,000	1,57	243,35
53	972056014.S	Jadrové vrty diamantovými korunkami do D 150 mm do stropov - železobetónových -0,00042t	cm	209,280	3,28	686,44
54	974031132.S	Vysekávanie rýh v akomkoľvek murive tehlovom na akúkoľvek maltu do hĺbky 50 mm a š. do 70 mm, -0,00600t	m	18,255	2,95	53,85
55	974031133.S	Vysekávanie rýh v akomkoľvek murive tehlovom na akúkoľvek maltu do hĺbky 50 mm a š. do 100 mm, -0,00900t	m	28,350	2,86	81,08
56	974031153.S	Vysekávanie rýh v akomkoľvek murive tehlovom na akúkoľvek maltu do hĺbky 100 mm a š. do 100 mm, -0,01800t	m	37,050	3,64	134,86
57	974042567.S	Vysekávanie rýh v betónovej podlahe do hĺbky 150 mm a šírky nad 300 mm, -0,13200t	m	19,270	21,64	417,00
58	974083113.S	Rezanie betónových mazanín existujúcich vystužených hĺbky nad 100 do 150 mm	m	38,540	17,95	691,79
59	978013191.S	Otlčenie omietok stien vnútorných vápenných alebo vápenocementových v rozsahu do 100 %, -0,04600t	m2	564,354	3,04	1 715,64
60	978059531.S	Odsekanie a odobratie obkladov stien z obkladačiek vnútorných vrátane podkladovej omietky nad 2 m2, -0,06800t	m2	103,783	4,24	440,04
61	978065001.S	Odstránenie kontaktného zateplenia vrátane povrchovej úpravy z polystyrénových dosiek hrúbky nad 30-80 mm, -0,01804t	m2	15,343	2,13	32,68
62	978071251.S	Odsekanie a odstránenie izolácie lepenkovej vodorovnej, - 0,07300t	m2	8,672	7,86	68,16
63	979081111.S	Odvoz sutiny a vybúraných hmôt na skládku do 1 km	t	113,499	14,69	1 667,30
64	979081121.S	Odvoz sutiny a vybúraných hmôt na skládku za každý ďalší 1 km	t	3 291,471	0,41	1 349,50
65	979082111.S	Vnútroštavenisková doprava sutiny a vybúraných hmôt do 10 m	t	113,499	10,70	1 214,44
66	979082121.S	Vnútroštavenisková doprava sutiny a vybúraných hmôt za každých ďalších 5 m	t	226,998	1,28	290,56
67	979089012.S	Poplatok za skladovanie - betón, tehly, dlaždice, keramika (17 01) ostatné	t	109,972	41,74	4 590,23
68	979089112.S	Poplatok za skladovanie - drevo, sklo, plasty (17 02), ostatné	t	0,679	72,56	49,27
69	979089212.S	Poplatok za skladovanie - bitúmenové zmesi, uholný decht, dechtové výrobky (17 03), ostatné	t	0,633	52,26	33,08
70	979089312.S	Poplatok za skladovanie - kovy (meď, bronz, mosadz atď.) (17 04), ostatné	t	1,938	1,01	1,96
71	979089412.S	Poplatok za skladovanie - izolačné materiály a materiály obsahujúce azbest (17 06), ostatné	t	0,277	156,16	43,26
<b>99</b>		<b>Presun hmôt HSV</b>				<b>2 201,50</b>
72	999281111.S	Presun hmôt pre opravy a údržbu objektov vrátane vonkajších plášťov výšky do 25 m	t	54,655	40,28	2 201,50

**PSV**

**Práce a dodávky PSV**

**74 470,86**

**711**

**Izolácie proti vode a vlhkosti**

**848,69**

## ROZPOČET S VÝKAZOM VÝMER

Stavba: Rozšírenie kapacity existujúcej materskej školy ZŠ s MŠ Jelšava pre deti s predprimárnym vzdelávaním

Objekt: SO 01 - Materská škola

Časť: Architektonicko-stavebné riešenie

Objednávateľ: Jelšava, p.č. CKN 634/2, CKN 634/1, CKN 636

Zhotoviteľ: Unistav Teplička s.r.o.

Spracoval:

Miesto: Jelšava, p.č. CKN 634/2, CKN 634/1, CKN 636

Dátum: 12. 4. 2022

Č.	Kód položky	Popis	MJ	Množstvo celkom	Cena jednotková	Cena celkom
73	711111001.S	Zhotovenie izolácie proti zemnej vlhkosti vodorovná náterom penetračným za studena (lokálne opravenie hydroizolácie pri inštalovaní nových ležatých rozvodov kanalizácie)	m2	14,453	0,54	7,80
74	246170000900.S	Lak asfaltový penetračný	t	0,004	1 836,63	7,35
75	711141559.S	Zhotovenie izolácie proti zemnej vlhkosti a tlakovej vode vodorovná NAIP prítavením (lokálne opravenie hydroizolácie pri inštalovaní nových ležatých rozvodov kanalizácie)	m2	14,453	6,02	87,01
76	628310001000	Pás asfaltový pre spodné vrstvy hydroizolačných systémov	m2	16,621	3,67	61,00
77	711211051.S	Jednozlož. silikátová hydroizolačná hmota, stierka vodorovná	m2	25,720	13,22	340,02
78	711212051.S	Jednozlož. silikátová hydroizolačná hmota, stierka zvislá	m2	21,176	16,00	338,82
79	998711101.S	Presun hmôt pre izoláciu proti vode v objektoch výšky do 6 m	t	0,185	36,18	6,69

### 712 Izolácie striech, povlakové krytiny

**134,88**

80	712911911.S	Vykonanie údržby prienikov povlak. krytiny striech za studena odvetraní, ventilácií alebo komínov asfaltovou suspenziou	ks	4,000	7,64	30,56
81	246170000900.S	Lak asfaltový penetračný	t	0,014	2 099,24	29,39
82	712941963.S	Vykonanie údržby prienikov povlakovej krytiny striech pásmi prítavením odvetraní, ventilácií alebo komínov NAIP	ks	4,000	7,16	28,64
83	628310000800.S	Pás asfaltový pre strešné vrstvy hydroizolačných systémov	m2	8,000	5,61	44,88
84	998712101.S	Presun hmôt pre izoláciu povlakovej krytiny v objektoch výšky do 6 m	t	0,051	27,64	1,41

### 713 Izolácie tepelné

**2 588,53**

85	713120010.S	Zakrývanie tepelnej izolácie podláh fóliou	m2	243,320	0,91	221,42
86	283290003600	Separáčna fólia PE, na oddelenie poteroz	m2	279,818	0,91	254,63
87	713122111.S	Montáž tepelnej izolácie podláh polystyrénom, kladeným voľne v jednej vrstve	m2	243,320	2,09	508,54
88	283720000801	Podlahový polystyrén EPS 150 S, hr. 30 mm	m2	248,186	6,42	1 593,35
89	998713101.S	Presun hmôt pre izolácie tepelné v objektoch výšky do 6 m	t	0,291	36,39	10,59

### 725 Zdravotechnika - zariadenie predmety

**1 892,82**

90	725190000.S	Montáž pisoárovej deliacej steny	ks	4,000	11,73	46,92
91	554950000100.S1	S6 - Pisoárová deliaca stena 600x1200 mm, DTD doska s melaminovým povrchom v AL profile	ks	4,000	140,65	562,60
92	725245101.S	Montáž sprchovej zásteny jednokridlovej do výšky 2000 mm	ks	1,000	91,50	91,50
93	552260001055.S1	S5 - Sanitárna sprchová zástena výšky 2,0 m, tlakový laminát HPL v AL profile	ks	1,000	356,50	356,50
94	725245124.S1	Montáž sanitárnej priečky šxv 1200x2100 mm	ks	2,000	50,38	100,76
95	552260001055.S2	S4 - Sanitárna priečka 1200x2100 mm s dverami š. 600 mm, laminovaná drevotrieska DTD 28 mm s melaminovým povrchom v AL profile	ks	2,000	366,24	732,48
96	998725101.S	Presun hmôt pre zariadenie predmety v objektoch výšky do 6 m	t	0,075	27,43	2,06

### 763 Konštrukcie - drevostavby

**11 843,63**

# ROZPOČET S VÝKAZOM VÝMER

Stavba: Rozšírenie kapacity existujúcej materskej školy ZŠ s MŠ Jelšava pre deti s predprimárnym vzdelávaním

Objekt: SO 01 - Materská škola

Časť: Architektonicko-stavebné riešenie

Objednávateľ: Jelšava, p.č. CKN 634/2, CKN 634/1, CKN 636

Zhotoviteľ: Unistav Teplička s.r.o.

Spracoval:

Miesto: Jelšava, p.č. CKN 634/2, CKN 634/1, CKN 636

Dátum: 12. 4. 2022

Č.	Kód položky	Popis	MJ	Množstvo celkom	Cena jednotková	Cena celkom
97	763120010.S	Sadrokartónová inštalčná predstena pre sanitárne zariadenia, kca CD+UD, jednoducho opláštená doskou impregnovanou H2 12,5 mm	m2	37,280	40,68	1 516,55
98	763135020.S	Kazetový podhľad akustický 600 x 600 mm, nosná konštrukcia, doska sadrokartónová hr. 8 mm	m2	243,320	41,92	10 199,97
99	998763301.S	Presun hmôt pre sadrokartónové konštrukcie v objektoch výšky do 7 m	t	2,416	52,61	127,11

## 764 Konštrukcie klampiarske

**1,30**

100	764410850.S	Demontáž oplechovania parapetov rš od 100 do 330 mm, - 0,00135t	m	0,900	1,44	1,30
-----	-------------	---	---	-------	------	------

## 766 Konštrukcie stolárske

**10 844,15**

101	766662112.S	Montáž dverového krídla otočného jednokridlového poddrážkového, do existujúcej zárubne, vrátane kovania	ks	17,000	27,16	461,72
102	549150000600.S	Kľučka dverová a rozeta, zámok	ks	15,000	18,49	277,35
103	611610000401	D4 - Dvere vnútorné jednokridlové plné 600x1970 mm, HPL vysoký laminát	ks	1,000	258,75	258,75
104	611610000402	D5 - Dvere vnútorné jednokridlové plné 700x1970 mm, HPL vysoký laminát	ks	2,000	258,75	517,50
105	611610000403	D6 - Dvere vnútorné jednokridlové plné 800x1970 mm, HPL vysoký laminát	ks	8,000	258,75	2 070,00
106	611610000403.1	D6 - Dvere vnútorné jednokridlové plné 800x1970 mm s mriežkou, HPL vysoký laminát, hliníková vetracia mriežka 400x100 mm	ks	1,000	258,75	258,75
107	611610000404	D7 - Dvere vnútorné jednokridlové presklené 800x1970 mm, HPL vysoký laminát	ks	3,000	258,75	776,25
108	611610000405	D10 - Dvere vnútorné jednokridlové protipožiarme plné 800x1970 mm, viacvrstv.konštrukcia, povrch HPL laminát, PO EW 15/D3	ks	2,000	600,00	1 200,00
109	766694111.S	Montáž parapetnej dosky drevenej šírky do 300 mm, dĺžky do 1000 mm	ks	1,000	9,48	9,48
110	611550000100.S1	S3 - Parapetná doska vnútorná, šírka 100 mm, z drevotriesky laminovanej	m	0,900	14,52	13,07
111	766694980.S	Demontáž parapetnej dosky drevenej šírky do 300 mm, dĺžky do 1600 mm, -0,003t	ks	1,000	1,48	1,48
112	766699113.S	Montáž pracovnej dosky drevenej s priskrutkovaním na konzoly šírky do 400 mm, dĺžky nad 2500 mm	ks	2,000	251,08	502,16
113	611550000400.S1	S1 - Pracovná doska laminovaná drevotrieska, š. 300 mm, hr. 38 mm, vč. oceľových konzol	m	4,000	130,00	520,00
114	611550000400.S2	S2 - Pracovná doska laminovaná drevotrieska, š. 400 mm, hr. 38 mm, vč. oceľových konzol	m	2,740	160,00	438,40
115	766702111.S	Montáž zárubní obložkových pre dvere jednokridlové	ks	15,000	59,28	889,20
116	611810002400.S	Zárubňa vnútorná obložková, šírka 600-900 mm, výška 1970 mm, HPL, pre jednokridlové dvere	ks	15,000	175,00	2 625,00
117	998766101.S	Presun hmôt pre konštrukcie stolárske v objektoch výšky do 6 m	t	0,772	32,44	25,04

## 767 Konštrukcie doplnkové kovové

**23 751,67**

118	767330308.S	Montáž oblej alebo plochej striešky od steny nad vchodové dvere nad 1900 do 2700 mm	ks	1,000	95,69	95,69
-----	-------------	---	----	-------	-------	-------

## ROZPOČET S VÝKAZOM VÝMER

Stavba: Rozšírenie kapacity existujúcej materskej školy ZŠ s MŠ Jelšava pre deti s predprimárnym vzdelávaním

Objekt: SO 01 - Materská škola

Časť: Architektonicko-stavebné riešenie

Objednávateľ: Jelšava, p.č. CKN 634/2, CKN 634/1, CKN 636

Zhotoviteľ: Unistav Teplička s.r.o.

Spracoval:

Miesto: Jelšava, p.č. CKN 634/2, CKN 634/1, CKN 636

Dátum: 12. 4. 2022

Č.	Kód položky	Popis	MJ	Množstvo celkom	Cena jednotková	Cena celkom
119	553580020911	Sklenená strieška na tiahlách s trojzávesom, vrstvené bezpečnostné sklo s vloženou fóliou hr. 13,2 mm, brúsený antikor, 2000x1000 mm	ks	1,000	4 500,00	4 500,00
120	767590215.S	Montáž čistiacej rohože koberco - hliníkovej na podlahu	m2	2,000	25,28	50,56
121	697510004525	Vstupná čistiaca rohož zapustená do podlahy, kombinácia hliníka a koberca 2,0x1,0 m	ks	1,000	685,00	685,00
122	767612111	Montáž okien hliníkových interiérových	m	13,600	18,20	247,52
123	553410010601	O1 - Výdajné okno hliníkové 900x1250 mm, bezpečnostné sklo s lepenou fóliou	ks	1,000	1 750,00	1 750,00
124	553410010602	O2 - Výdajné okno hliníkové 1250x1250 mm, bezpečnostné sklo s lepenou fóliou	ks	1,000	1 850,00	1 850,00
125	553410010603	O3 - Pevné okno hliníkové 900x1250 mm, bezpečnostné sklo s lepenou fóliou	ks	1,000	650,00	650,00
126	767646520.S	Montáž dverí kovových - hliníkových, vchodových, 1 m obvodu dverí	m	21,700	18,20	394,94
127	553410032501	D1/L' - Exteriérové hliníkové dvere celopresklené s bočným svetlíkom 1750x2050 mm, izolačné trojsklo, nerezové madlo	ks	1,000	3 970,00	3 970,00
128	553410032502	D2/L' - Exteriérové hliníkové dvere plné 900x2050 mm, vč. kovania	ks	1,000	2 050,00	2 050,00
129	553410032503	D3/P - Exteriérové hliníkové dvere plné s preskleným nadsvetlíkom 1200x2900 mm, izolačné trojsklo, vč. kovania	ks	1,000	3 450,00	3 450,00
130	767646520.S.	Montáž dverí kovových - hliníkových, interiérových, 1 m obvodu dverí	m	17,800	18,20	323,96
131	553410033301	D8 - Interiérové dvojkrídlové dvere s nadsvetlíkom 2100x3200 mm, dvojsklo, vč. kovania	ks	1,000	2 350,00	2 350,00
132	553410033302	D8 - Interiérové jednokrídlové dvere s bočným svetlíkom 1500x2050 mm, dvojsklo, vč. kovania	ks	1,000	1 350,00	1 350,00
133	998767101.S	Presun hmôt pre kovové stavebné doplnkové konštrukcie v objektoch výšky do 6 m	t	0,772	44,04	34,00

**771**

**Podlahy z dlaždíc**

**3 649,91**

134	771415005.S	Montáž soklíkov z obkladačiek do tmelu	m	34,800	6,08	211,58
135	597640005600.S	Sokel keramický	m	36,192	5,50	199,06
136	771575109.S	Montáž podláh z dlaždíc keramických do tmelu	m2	74,790	22,50	1 682,78
137	597740000801	Dlaždice keramické s protišmykovým povrchom hr. 10 mm	m2	77,782	18,00	1 400,08
138	771579811.S	Montáž prechodového profilu	m	8,700	3,00	26,10
139	553640001500.S	Profil prechodový	m	8,787	9,00	79,08
140	998771101.S	Presun hmôt pre podlahy z dlaždíc v objektoch výšky do 6m	t	2,292	22,35	51,23

**776**

**Podlahy povlakové**

**10 311,96**

141	776411000.S	Osadenie podlahových lišt soklových	m	143,070	5,53	791,18
142	283410017900.S	Soklová PVC lišta pre vloženie pásov z vinylovej podlahoviny hrúbky do 5 mm	m	144,501	2,00	289,00
143	776420011.S	Lepenie podlahových soklov vinylových vytiahnutím	m	143,070	11,24	1 608,11
144	284110002100.S	Podlažia vinylová v pásoch, hrúbka 2,0 mm	m2	14,593	26,00	379,42
145	776511820.S	Odstránenie povlakových podláh z nášľapnej plochy lepených s podložkou, -0,00100t	m2	81,260	3,51	285,22
146	776541100.S	Lepenie povlakových podláh PVC vinylových v pásoch	m2	168,530	12,34	2 079,66

## ROZPOČET S VÝKAZOM VÝMER

**Stavba:** Rozšírenie kapacity existujúcej materskej školy ZŠ s MŠ Jelšava pre deti s predprimárnym vzdelávaním

**Objekt:** SO 01 - Materská škola

**Časť:** Architektonicko-stavebné riešenie

Objednávateľ: Jelšava, p.č. CKN 634/2, CKN 634/1, CKN 636

Zhotoviteľ: Unistav Teplička s.r.o.

Spracoval:

Miesto: Jelšava, p.č. CKN 634/2, CKN 634/1, CKN 636

Dátum: 12. 4. 2022

Č.	Kód položky	Popis	MJ	Množstvo celkom	Cena jednotková	Cena celkom
147	284110003301	Podlaha vinylová v pásach, hrúbka 2,0 mm	m2	173,586	26,00	4 513,24
148	776990105.S	Vysávanie podkladu pred kladením povlakových podláh	m2	168,530	1,08	182,01
149	776990110.S	Penetrovanie podkladu pred kladením povlakových podláh	m2	168,530	0,96	161,79
150	998776101.S	Presun hmôt pre podlahy povlakové v objektoch výšky do 6 m	t	1,223	18,26	22,33

**781**

**Obklady**

**5 854,22**

151	781445017.S	Montáž obkladov vnútor. stien z obkladačiek kladených do tmelu	m2	140,080	22,50	3 151,80
152	597640000300.S	Obkladačky keramické	m2	145,683	18,00	2 622,29
153	998781101.S	Presun hmôt pre obklady keramické v objektoch výšky do 6 m	t	3,530	22,70	80,13

**784**

**Maľby**

**2 749,10**

154	784411301.S	Pačokovanie vápenným mliekom jednonásobné jemnozrnných podkladov výšky do 3,80 m	m2	675,454	1,03	695,72
155	784452271.S	Maľby z maliarskych zmesí na vodnej báze, ručne nanášané dvojnásobné základné na podklad jemnozrnný výšky do 3,80 m	m2	675,454	3,04	2 053,38

**Celkom**

**125 119,22**

# KRYCÍ LIST ROZPOČTU

Názov stavby	Rozšírenie kapacity existujúcej materskej školy ZŠ s MŠ Jelšava pre deti s predprimárnym vzdelávaním	JKSO	
Názov objektu	SO 01 - Materská škola	EČO	
Názov časti	Vzduchotechnika	Miesto	Jelšava, p.č. CKN 634/2, CKN 634/1, CKN 636
Objednávateľ	Jelšava, p.č. CKN 634/2, CKN 634/1, CKN 636	IČO	
Projektant	JMP Stavby s.r.o., Nám.osloboditeľov 3/A, Košice	IČ DPH	
Zhotoviteľ	Unistav Teplička s.r.o.	36418633	SK2021851953
Spracoval		CPV	
	Rozpočet číslo	CPA	
	Dňa		

## Merné a účelové jednotky

Počet	Náklady / 1 m.j.	Počet	Náklady / 1 m.j.	Počet	Náklady / 1 m.j.
0	0,00	0	0,00	0	0,00

## Rozpočtové náklady v EUR

A Základné rozp. náklady		B Doplnkové náklady		C Vedľajšie rozpočtové náklady	
1 HSV	Dodávky	3 297,30		8 Práca nadčas	0,00
2	Montáž	1 740,70		9 Bez pevnej podl.	0,00
3 PSV	Dodávky	0,00		10 Kultúrna pamiatka	0,00
4	Montáž	0,00		11	0,00
5 "M"	Dodávky	0,00		12 DN (r. 8-11)	
6	Montáž	0,00		13 GZS	0,00
7 ZRN (r. 1-6)		5 038,00		14 Projektové práce	0,00
20 HZS		0,00		15 Stažené podmienky	0,00
				16 Vplyv prostredia	0,00
				17 Iné VRN	0,00
				18 VRN z rozpočtu	0,00
				19 VRN (r. 13-18)	0,00
				20 HZS	0,00
				21 Kompl. činnosť	0,00
				22 Ostatné náklady	0,00
<b>Projektant</b>				<b>D Celkové náklady</b>	
Dátum a podpis				23 Súčet 7, 12, 19-22	
Pečiatka				5 038,00	
<b>Objednávateľ</b>				24 DPH 20,00 % z 4 342,45	
Dátum a podpis				1 007,60	
Pečiatka				25 Cena s DPH (r. 23-24)	
<b>Zhotoviteľ</b>				6 045,60	
Dátum a podpis				<b>E Prípochty a odpočty</b>	
				26 Dodávky zadávateľa	
				0,00	
				27 Kľuzavá doložka	
				0,00	
				28 Zvýhodnenie + -	



## ROZPOČET S VÝKAZOM VÝMER

Stavba: Rozšírenie kapacity existujúcej materskej školy ZŠ s MŠ Jelšava pre deti s predprimárnym vzdelávaním

Objekt: SO 01 - Materská škola

Časť: Vzduchotechnika

Objednávateľ: Jelšava, p.č. CKN 634/2, CKN 634/1, CKN 636

Zhotoviteľ: Unistav Teplička s.r.o.

Spracoval:

Miesto: Jelšava, p.č. CKN 634/2, CKN 634/1, CKN 636

Dátum: 12. 4. 2022

Č.	Kód položky	Popis	MJ	Množstvo celkom	Cena jednotková	Cena celkom
<b>D2</b>		<b>Odvetrание hygienických miestností</b>				<b>3 241,57</b>
<b>D3</b>		<b>odávacie ventilátory</b>				<b>1 742,97</b>
1	Pol153.1	Odsávací ventilátor pre kúpeľňu - montáž na stenu - napríklad: VORT QUADRO Micro 100 I T_model ma stenu s dobehom, časovač 3-20min_eI.napájanie 240V, 50 Hz,_prikon 29 W_množstvo vzduchu 50 m3/h	ks	3,000	223,47	670,41
2	Pol153	Odsávací ventilátor pre kúpeľňu - montáž na stenu napríklad: VORT QUADRO Medio I T_model ma stenu s dobehom, časovač 3-20min_eI.napájanie 240V, 50 Hz,_prikon 29 W_množstvo vzduchu 150 m3/h	ks	4,000	268,14	1 072,56
<b>D4</b>		<b>Distibučné elementy</b>				<b>624,68</b>
3	Pol154	výfuková hlavica VHO100	ks	7,000	89,24	624,68
<b>D5</b>		<b>Potrúbné elementy</b>				<b>45,50</b>
4	Pol155	spätná klapka RSKR-Z-100	ks	7,000	6,50	45,50
<b>D6</b>		<b>Potrúbia kruhové SPIRO</b>				<b>197,20</b>
5	Pol156	O 100	m	20,000	9,86	197,20
<b>D7</b>		<b>Tvarovky kruhového potrubia</b>				<b>179,62</b>
6	Pol157	OBJ 45 100-100	ks	1,000	11,48	11,48
7	Pol158	OBJ 90 100-100	ks	2,000	11,48	22,96
8	Pol159	OS45 100	ks	3,000	5,15	15,45
9	Pol160	OS 90 100	ks	5,000	9,65	48,25
10	Pol161	VS100	ks	5,000	6,31	31,55
11	Pol162	V prípade posunu prierezu v streche na základe prfesie statika Aluvac 45, 102mm x 10m	ks	1,000	49,93	49,93
<b>D8</b>		<b>Izolácie</b>				<b>256,60</b>
12	Pol163	kaučuková izolácia hr.19mm pre interiér a exteriér PROTECT ALE-TEC	m2	10,000	25,66	256,60
<b>D9</b>		<b>Drobný pomocný a spojovací materiál</b>				<b>195,00</b>
13	Pol185.12	Profílová oceľ, závitová tyč, závesy L,Z, acetón na odmastenie prírub, kontaktné lepidlo, tmel RB plast, c-lišta, spojovací a tesniaci materiál, hranatého a kruhového potrubia, objímky na kruhové potrubie, S-páska		1,000	195,00	195,00
<b>D10</b>		<b>Vetrание herne a spálne pre 20 detí.</b>				<b>250,73</b>
<b>D11</b>		<b>snímač koncentrácie CO2</b>				<b>250,73</b>

## ROZPOČET S VÝKAZOM VÝMER

Stavba: Rozšírenie kapacity existujúcej materskej školy ZŠ s MŠ Jelšava pre deti s predprimárnym vzdelávaním

Objekt: SO 01 - Materská škola

Časť: Vzduchotechnika

Objednávateľ: Jelšava, p.č. CKN 634/2, CKN 634/1, CKN 636

Zhotoviteľ: Unistav Teplička s.r.o.

Spracoval:

Miesto: Jelšava, p.č. CKN 634/2, CKN 634/1, CKN 636

Dátum: 12. 4. 2022

Č.	Kód položky	Popis	MJ	Množstvo celkom	Cena jednotková	Cena celkom
14	Pol164	MCO HOME CO2 SENZOR - 230VAC - Z-WAVE PLUSNapájanie: 230V AC +/-10%, CO2 rozsah: 0-2000ppm, hranica alarmu: 1000ppm (prispôsobiteľné), Teplotný rozsah: - 9.0-50 ?; Rozsah vlhkosti: 0%~99%RH, Inštalácia: Nástenné, Rozmery: 90 x 130 x 28mm	ks	1,000	250,73	250,73

### D13

### Montáž

**1 545,70**

15	Pol166	Jadrové vŕtanie DN152 cca 1m strešného plášťa + doprava	ks	4,000	128,05	512,20
16	Pol167	Montáž ventilátora	kpl	7,000	26,00	182,00
17	Pol168	Montáž potrubia, tvarovieka a prvkov potrubia	m	20,000	16,90	338,00
18	Pol169	Montáž izolácie	m2	10,000	7,80	78,00
19	Pol170	Montáž snímača	ks	1,000	45,50	45,50
20	Pol171	Doprava	kpl	1,000	390,00	390,00

### Celkom

**5 038,00**

# KRYCÍ LIST ROZPOČTU

Názov stavby	Rozšírenie kapacity existujúcej materskej školy ZŠ s MS Jelšava pre deti s predprimárnym vzdelávaním	JKSO	
Názov objektu	SO 01 - Materská škola	EČO	
Názov časti	Vykurovanie	Miesto	Jelšava, p.č. CKN 634/2, CKN 634/1, CKN 636
Objednávateľ	Jelšava, p.č. CKN 634/2, CKN 634/1, CKN 636	IČO	
Projektant	JMP Stavby s.r.o., Nám. osloboditeľov 3/A, Košice	IČ DPH	
Zhotoviteľ	Unistav Teplička s.r.o.	36418633	SK2021851953
Spracoval		CPV	
	Rozpočet číslo	CPA	
	Dňa		

### Merné a účelové jednotky

Počet	Náklady / 1 m.j.	Počet	Náklady / 1 m.j.	Počet	Náklady / 1 m.j.
0	0,00	0	0,00	0	0,00

### Rozpočtové náklady v EUR

A Základné rozp. náklady		B Doplnkové náklady		C Vedľajšie rozpočtové náklady		
1 HSV	Dodávky	10 456,95	8 Práca nadčas	0,00	13 GZS	0,00
2	Montáž	10 721,14	9 Bez pevnej podl.	0,00	14 Projektové práce	0,00
3 PSV	Dodávky	0,00	10 Kultúrna pamiatka	0,00	15 Sťažené podmienky	0,00
4	Montáž	0,00	11	0,00	16 Vplyv prostredia	0,00
5 "M"	Dodávky	0,00			17 Iné VRN	0,00
6	Montáž	0,00			18 VRN z rozpočtu	0,00
7 ZRN (r. 1-6)		21 178,09	12 DN (r. 8-11)		19 VRN (r. 13-18)	0,00
20 HZS		0,00	21 Kompl. činnosť	0,00	22 Ostatné náklady	0,00

D Celkové náklady	
23 Súčet 7, 12, 19-22	21 178,09
24 DPH 20,00 % z 19 690,81	4 235,62
<b>25 Cena s DPH (r. 23-24)</b>	<b>25 413,71</b>
E Prípochty a odpočty	
26 Dodávky zadávateľa	0,00
27 Kľúčová doložka	0,00
28 Zvýhodnenie + -	

Projektant	Pečiatka
Dátum a podpis	
Objednávateľ	
Dátum a podpis	
Zhotoviteľ	Unistav Teplička s.r.o.
Dátum a podpis	

# ROZPOČET S VÝKAZOM VÝMER

Stavba: Rozšírenie kapacity existujúcej materskej školy ZŠ s MŠ Jelšava pre deti s predprimárnym vzdelávaním

Objekt: SO 01 - Materská škola

Časť: Vykurovanie

Objednávateľ: Jelšava, p.č. CKN 634/2, CKN 634/1, CKN 636

Zhotoviteľ: Unistav Teplička s.r.o.

Spracoval:

Miesto: Jelšava, p.č. CKN 634/2, CKN 634/1, CKN 636

Dátum: 12. 4. 2022

Č.	Kód položky	Popis	MJ	Množstvo celkom	Cena jednotková	Cena celkom
<b>D1 ÚSTREDNÉ VYKUROVANIE</b>						<b>21 178,09</b>
<b>D2 Demontáž potrubia</b>						<b>360,59</b>
1	733 11-0803	Demontáž potrubia z ocel. rúrok závitových do DN 15	m	155,000	0,78	120,90
2	733 11-0806	Demontáž potrubia z ocel. rúrok závitových do DN 32	m	190,000	0,91	172,90
3	733 14-0811	Demontáž odvodušňovacích nádob odrezaním	ks	2,000	19,50	39,00
4	733 89-0801	Vnútrost. prem. vybúr. hmôt potrubia vodor. 100m v. do 6m	t	0,615	45,18	27,79
<b>D3 Demontáž armatúr</b>						<b>162,85</b>
5	734 20-0821	Demontáž armatúr s dvoma závitmi do G 1/2	ks	50,000	3,25	162,50
6	734 89-0801	Vnútrost. prem. vybúr. hmôt armatúr vodor. 100 m v. do 6 m	t	0,010	35,00	0,35
<b>D4 Demontáž - Vykurovacie telesá</b>						<b>243,54</b>
7	735 15-1821	Demontáž vykurovacích telies panelových dvojrad. do 1500 mm	ks	14,000	6,50	91,00
8	735 15-1822	Demontáž vykurovacích telies panelových dvojrad. do 2820 mm	ks	11,000	9,75	107,25
9	735 89-0802	Vnútrostaveniskové premiestnenie vyburaných hmôt vyk. telies vodor. 100m v. do 12m	t	0,900	50,32	45,29
<b>D5 Demontáž tepelných izolácií</b>						<b>46,80</b>
10	Pol239	Demontáž tepelných izolácií potrubia do d76	m	15,000	3,12	46,80
<b>D6 Demontáž profilového materiálu pre uchytenie potrubia</b>						<b>162,50</b>
11	Pol240	Demontáž uchytenia potrubia	kpl	1,000	162,50	162,50
<b>D7 Demontáž - Ostatné</b>						<b>736,84</b>
12	735 49-4811	Vypustenie vody pri demont. z vykurovacích telies a potrubia	m2	24,000	0,91	21,84
13	Pol241	Zneškodnenie odpadu - odvoz odpadu na najbližšiu skládku	kpl	1,000	715,00	715,00
<b>D9 Guľový kohút závitový</b>						<b>1 298,95</b>
14	Pol242	DN25	ks	6,000	9,31	55,86
15	Pol243	DN32	ks	2,000	14,59	29,18
16	Pol244	Vypúšťací kohút, DN15	ks	4,000	3,03	12,12
17	Pol245	Rohový prepúšťací ventil Herz, DN15	ks	1,000	10,73	10,73
18	1263001	Automatický odvodušňovací ventil	ks	8,000	9,74	77,92
19	Pol246	Montáž automatického odvodušňovacieho ventilu	ks	8,000	4,55	36,40
20	1 9200 30	Termostatická hlavica biela M28x1,5 - Herz- Design Mini ,	ks	28,000	3,16	88,48
21	Pol247	Montáž termostatickej hlavice	ks	28,000	4,55	127,40
22	1773367	Termostatický ventil priamy HERZ TS 90V , DN15	ks	28,000	9,72	272,16
23	1392301	Ventil do spiatočky HERZ RL5 PRIAMY s prednastavením , DN15	ks	28,000	9,72	272,16

## ROZPOČET S VÝKAZOM VÝMER

Stavba: Rozšírenie kapacity existujúcej materskej školy ZŠ s MŠ Jelšava pre deti s predprimárnym vzdelávaním

Objekt: SO 01 - Materská škola

Časť: Vykurovanie

Objednávateľ: Jelšava, p.č. CKN 634/2, CKN 634/1, CKN 636

Zhotoviteľ: Unistav Teplička s.r.o.

Spracoval:

Miesto: Jelšava, p.č. CKN 634/2, CKN 634/1, CKN 636

Dátum: 12. 4. 2022

Č.	Kód položky	Popis	MJ	Množstvo celkom	Cena jednotková	Cena celkom
24	Pol248	Montáž závitových armatúr s jedným závitom DN15	kpl	4,000	4,55	18,20
25	Pol249	Montáž závitových armatúr s dvomi závitmi DN15	kpl	57,000	4,55	259,35
26	Pol250	Montáž závitových armatúr s dvomi závitmi DN25	kpl	6,000	4,55	27,30
27	Pol251	Montáž závitových armatúr s dvomi závitmi DN32	kpl	2,000	4,55	9,10
28	Pol252	Presun hmôt pre armatúry	%.	0,200	12,96	2,59

### Potrubie z ocelových rúrok závitových bezšvových

**D11**

**2 456,89**

29	Pol253	DN 10	m	113,000	5,09	575,17
30	Pol254	DN 15	m	83,000	5,09	422,47
31	Pol255	DN 20	m	47,000	6,31	296,57
32	Pol256	DN 25	m	82,000	9,24	757,68
33	Pol257	DN 32	m	36,000	11,25	405,00

### Montáž potrubia z ocelových rúrok závitových bezšvových ( vrátane tvaroviek )

**D12**

**3 887,79**

34	Pol258	DN 10	m	113,000	7,80	881,40
35	Pol259	DN15	m	83,000	7,80	647,40
36	Pol260	DN20	m	47,000	7,80	366,60
37	Pol261	DN25	m	82,000	7,80	639,60
38	Pol262	DN32	m	36,000	9,10	327,60
39	Pol263	Plastová krytka na rúrku pri prechode potrubia stenou	ks	20,000	0,51	10,20
40	Pol264	Fitíngy a pomocný materiál ( prechodky, redukcie, šrúbenia)	kpl	1,000	769,21	769,21
41	Pol265	Tlaková skúška potrubia do DN50	m	361,000	0,48	173,28
42	Pol266	Presun hmôt pre potrubie v objektoch výšky do 24 m	%.	1,900	38,16	72,50

### STEEL Kompakt, farba biela , vrátane : Zaslepovacie a od

**D14**

**5 731,93**

43	Pol267	KORAD 11K 600/500 (bez povrchovej úpravy)	ks	2,000	80,00	160,00
44	Pol268	KORAD 11K 600/600 (bez povrchovej úpravy)	ks	2,000	90,00	180,00
45	Pol269	KORAD 11K 600/700 (bez povrchovej úpravy)	ks	2,000	90,00	180,00
46	Pol270	KORAD 11K 600/900 (bez povrchovej úpravy)	ks	1,000	100,00	100,00
47	Pol271	KORAD 11K 600/1000 (bez povrchovej úpravy)	ks	2,000	115,00	230,00
48	Pol272	KORAD 11K 600/1100 (bez povrchovej úpravy)	ks	1,000	120,00	120,00
49	Pol273	KORAD 21K 600/700 (bez povrchovej úpravy)	ks	1,000	125,00	125,00
50	Pol274	KORAD 22K 600/700 (bez povrchovej úpravy)	ks	2,000	130,00	260,00
51	Pol275	KORAD 22K 600/900 (bez povrchovej úpravy)	ks	1,000	160,00	160,00
52	Pol276	KORAD 22K 600/1000 (bez povrchovej úpravy)	ks	1,000	165,00	165,00
53	Pol277	KORAD 22K 600/1100 (bez povrchovej úpravy)	ks	3,000	185,00	555,00
54	Pol278	KORAD 22K 600/1300 (bez povrchovej úpravy)	ks	2,000	225,00	450,00
55	Pol279	KORAD 22K 600/1600 (bez povrchovej úpravy)	ks	1,000	235,00	235,00
56	Pol280	KORAD 22K 600/1800 (bez povrchovej úpravy)	ks	6,000	245,00	1 470,00
57	Pol281	KORAD 22K 600/2200 (bez povrchovej úpravy)	ks	1,000	310,00	310,00
58	Pol282	Tlaková skúška telies vodou	ks	28,000	6,66	186,48
59	Pol283	Montáž panelového vykurovacieho telesa na stenu	ks	28,000	26,00	728,00
60	Pol284	Presun hmôt pre vykur. telesá v objektoch výšky do 24 m	%.	2,500	46,98	117,45

**D16**

**Jednoduchý záves do stropu, Z-UK-01:**

**467,66**

## ROZPOČET S VÝKAZOM VÝMER

Stavba: Rozšírenie kapacity existujúcej materskej školy ZŠ s MŠ Jelšava pre deti s predprimárnym vzdelávaním

Objekt: SO 01 - Materská škola

Časť: Vykurovanie

Objednávateľ: Jelšava, p.č. CKN 634/2, CKN 634/1, CKN 636

Zhotoviteľ: Unistav Teplička s.r.o.

Spracoval:

Miesto: Jelšava, p.č. CKN 634/2, CKN 634/1, CKN 636

Dátum: 12. 4. 2022

Č.	Kód položky	Popis	MJ	Množstvo celkom	Cena jednotková	Cena celkom
61	Pol285	DN10	kpl	82,000	2,01	164,82
62	Pol286	DN15	kpl	50,000	2,01	100,50
63	Pol287	DN20	kpl	26,000	2,01	52,26
64	Pol288	DN25	kpl	40,000	2,68	107,20
65	Pol289	DN32	kpl	16,000	2,68	42,88

### Pevný bod - uchytenie dvojice potrubia do stropu HILTI

**D17**

**328,12**

66	Pol290	DN25	kpl	2,000	66,56	133,12
67	Pol291	Montáž uchytenia - vykurovanie ( vrátane pomocného materiálu )	kpl	3,000	65,00	195,00

### Tepelná izolácia z polyetylénových trubíc Tubolit DG, 70°C = 0,040 W/m.K:

**D19**

**2 290,66**

68	Pol292	pre potrubia DN 10, hr. 13 mm, TLDG.018.13	m	113,000	1,00	113,00
69	Pol293	pre potrubia DN 15, hr. 20 mm, TLDG.022.20	m	83,000	1,26	104,58
70	Pol294	pre potrubia DN 20, hr. 25 mm, TLDG.028.25	m	47,000	3,29	154,63
71	Pol295	pre potrubia DN 25, hr. 30 mm, TLDG.035.30	m	88,000	5,24	461,12
72	Pol296	pre potrubia DN 32, hr. 30 mm, TLDG.048.30	m	39,000	6,87	267,93
73	Pol297	Montáž izolácie-vykurovanie (vrátane pomocného materiálu)	m	370,000	3,12	1 154,40
74	Pol298	Presun hmôt pre tepelné izolácie do 24m	%	1,700	20,59	35,00

**D20**

### NÁTERY POTRUBÍ

**1 028,85**

75	Pol299	Náter oceľ. potrubia syntetický základný + 1xemail do DN50	m	361,000	2,85	1 028,85
----	--------	--	---	---------	------	----------

**D21**

### OSTATNÉ

**1 974,12**

76	Pol300	Realizácia prestupov cez steny pre vedenie potrubí do d100mm	kpl	32,000	32,50	1 040,00
77	Pol301	Plnenie systému a odvzdušnenie systému	hod	16,000	13,00	208,00
78	Pol302	Vyregulovanie ventilov	ks	54,000	4,78	258,12
79	Pol303	Vykurovacia skúška	hod	24,000	19,50	468,00

**Celkom**

**21 178,09**

# KRYCÍ LIST ROZPOČTU

Názov stavby	Rozšírenie kapacity existujúcej materskej školy ZŠ s MŠ Jelšava pre deti s predprimárnym vzdelávaním	JKSO	
Názov objektu	SO 01 - Materská škola	EČO	
Názov časti	Zdravotechnika	Miesto	Jelšava, p.č. CKN 634/2, CKN 634/1, CKN 636
Objednávateľ	Jelšava, p.č. CKN 634/2, CKN 634/1, CKN 636	IČO	
Projektant	JMP Stavby s.r.o., Nám.osloboditeľov 3/A, Košice	IČ DPH	
Zhotoviteľ	Unistav Teplička s.r.o.	36418633	SK2021851953
Spracoval		CPV	
	Rozpočet číslo	CPA	
	Dňa		

## Merné a účelové jednotky

Počet	Náklady / 1 m.j.	Počet	Náklady / 1 m.j.	Počet	Náklady / 1 m.j.
0	0,00	0	0,00	0	0,00

## Rozpočtové náklady v EUR

A Základné rozp. náklady		B Doplnkové náklady		C Vedľajšie rozpočtové náklady	
1 HSV	Dodávky 21 560,35	8	Práca nadčas 0,00	13	GZS 0,00
2	Montáž 14 045,03	9	Bez pevnej podl. 0,00	14	Projektové práce 0,00
3 PSV	Dodávky 0,00	10	Kultúrna pamiatka 0,00	15	Sťažené podmienky 0,00
4	Montáž 0,00	11		16	Vplyv prostredia 0,00
5 "M"	Dodávky 0,00			17	Iné VRN 0,00
6	Montáž 0,00			18	VRN z rozpočtu 0,00
7 ZRN (r. 1-6)	35 605,38	12	DN (r. 8-11)	19	VRN (r. 13-18) 0,00
20 HZS	0,00	21	Kompl. činnosť 0,00	22	Ostatné náklady 0,00
<b>Projektant</b>				<b>D Celkové náklady</b>	
Dátum a podpis		Pečiatka		23	Súčet 7, 12, 19-22 35 605,38
<b>Objednávateľ</b>				24	DPH 20,00 % z 35 605,38 7 121,08
Dátum a podpis		Pečiatka		25	<b>Cena s DPH (r. 23-24) 42 726,46</b>
<b>Zhotoviteľ</b>				<b>E Prípochty a odpočty</b>	
Dátum a podpis		Pečiatka		26	Dodávky zadávateľa 0,00
				27	Kízavá doložka 0,00
				28	Zvýhodnenie +

## ROZPOČET S VÝKAZOM VÝMER

Stavba: Rozšírenie kapacity existujúcej materskej školy ZŠ s MŠ Jelšava pre deti s predprimárnym vzdelávaním

Objekt: SO 01 - Materská škola

Časť: Zdravotechnika

Objednávateľ: Jelšava, p.č. CKN 634/2, CKN 634/1, CKN 636

Zhotoviteľ: Unistav Teplička s.r.o.

Spracoval:

Miesto: Jelšava, p.č. CKN 634/2, CKN 634/1, CKN 636

Dátum: 12. 4. 2022

Č.	Kód položky	Popis	MJ	Množstvo celkom	Cena jednotková	Cena celkom
----	-------------	-------	----	-----------------	-----------------	-------------

**D4 Vodovod v budove 11 486,82**

**D6 Potrubie z plastlinikových rúr Wavin PE-Xc/Al/PE-HD 3 505,17**

1	Pol1	d 20x2,25	m	161,000	1,38	222,18
2	Pol2	d 25x2,5	m	45,000	2,76	124,20
3	Pol3	d 32x3,0	m	22,000	4,37	96,14
4	Pol4	d 40x4,0	m	5,000	11,36	56,80
5	Pol5	montáž potrubia d 20x2,25	m	161,000	7,80	1 255,80
6	Pol6	montáž potrubia d 25x2,5	m	45,000	7,80	351,00
7	Pol7	montáž potrubia d 32x3,0	m	22,000	9,10	200,20
8	Pol8	montáž potrubia d 40x4,0	m	5,000	9,10	45,50
9	Pol9	preplach a dezinfekcia potrubia	kpl	1,000	757,25	757,25
10	Pol10	tlaková skúška potrubia do DN 50	m	233,000	1,70	396,10

**D8 Koleno 90° 694,04**

11	Pol11	K-press - 20	ks	85,000	5,46	464,10
12	Pol12	K-press - 25	ks	12,000	8,13	97,56
13	Pol13	K-press - 32	ks	5,000	11,17	55,85
14	Pol14	K-press - 40	ks	3,000	25,51	76,53

**D9 T-kus 739,20**

15	Pol15	20	ks	32,000	7,29	233,28
16	Pol16	25	ks	5,000	10,44	52,20
17	Pol17	32	ks	3,000	16,89	50,67
18	Pol18	25/20/20	ks	8,000	10,87	86,96
19	Pol19	25/20/25	ks	13,000	10,60	137,80
20	Pol20	32/20/32	ks	3,000	15,67	47,01
21	Pol21	32/25/25	ks	3,000	15,67	47,01
22	Pol22	40/25/32	ks	3,000	28,09	84,27

**D10 Spojka 82,86**

23	Pol23	20	ks	5,000	4,58	22,90
24	Pol24	25	ks	5,000	6,16	30,80
25	Pol25	32	ks	3,000	9,72	29,16

**D11 Spojka redukovaná 27,72**

26	Pol26	32/25	ks	3,000	9,24	27,72
----	-------	-------	----	-------	------	-------

**D12 Spojka s vnútorným závitom 1 146,76**

27	Pol27	20x1/2"	ks	23,000	4,12	94,76
28	Pol28	25x3/4"	ks	6,000	8,50	51,00
29	Pol29	montáž tvaroviek	kpl	1,000	1 001,00	1 001,00

**D13 Armatúry 1 721,94**



## ROZPOČET S VÝKAZOM VÝMER

Stavba: Rozšírenie kapacity existujúcej materskej školy ZŠ s MŠ Jelšava pre deti s predprimárnym vzdelávaním

Objekt: SO 01 - Materská škola

Časť: Zdravotechnika

Objednávateľ: Jelšava, p.č. CKN 634/2, CKN 634/1, CKN 636

Zhotoviteľ: Unistav Teplička s.r.o.

Miesto: Jelšava, p.č. CKN 634/2, CKN 634/1, CKN 636

Spracoval:

Dátum: 12. 4. 2022

Č.	Kód položky	Popis	MJ	Množstvo celkom	Cena jednotková	Cena celkom
30	Pol30	guľový uzáver voda evolution, FIV.80001 P, 80001114, DN 32	ks	1,000	14,59	14,59
31	Pol31	vodorovná spätná klapka, DN 32	ks	1,000	12,45	12,45
32	Pol32	rohový ventil 1/2" x 3/8"	ks	32,000	4,64	148,48
33	Pol33	nástenné koleno d20x1/2"	ks	40,000	7,27	290,80
34	Pol34	šróbenie, DN 15	ks	40,000	2,41	96,40
35	Pol35	šróbenie, DN 20	ks	8,000	3,86	30,88
36	Pol36	šróbenie, DN 32	ks	4,000	8,94	35,76
37	Pol37	vsuvka, DN 15	ks	40,000	0,99	39,60
38	Pol38	vsuvka, DN 20	ks	8,000	1,42	11,36
39	Pol39	vsuvka, DN 32	ks	4,000	3,68	14,72
40	Pol40	vypúšťací kohút, DN 15	ks	1,000	3,03	3,03
41	Pol41	iné fittingy (redukcie, prechody, vsuvky, ...)	kpl	1,000	209,42	209,42
42	Pol42	montáž	kpl	1,000	814,45	814,45

### D14 Vodomery

151,06

43	Pol43	Sensus Residia Jet Qn 4 m3/h, DN 20, T50, 130 mm	ks	1,000	57,16	57,16
44	Pol44	Modul M-Bus pre vodomery Sensus	ks	1,000	61,10	61,10
45	Pol45	šróbenie k vodomeru 3/4" s tesnením	sada	1,000	6,80	6,80
46	Pol46	montáž vodomero	kpl	1,000	26,00	26,00

### D15 Ohrievače

1 396,88

47	Pol47	elektrický prietokový ohrievač vody Hakl MK-1 155, 5,5kW, 230V, IP 45	ks	2,000	121,25	242,50
48	Pol48	elektrický zásobníkový ohrievač vody Hakl BDv 50l, 2kW, 230V, 10A, IP X4	ks	1,000	276,46	276,46
49	Pol49	elektrický prietokový ohrievač vody Hakl 3K DL 12, 4-12kW, 3x230V, 3x20A, IP 24	ks	1,000	276,46	276,46
50	Pol50	elektrický prietokový ohrievač vody Hakl 3K DL 9, 3-9kW, 3x230V, 3x16A, IP 24	ks	1,000	276,46	276,46
51	Pol51	montáž ohrievačov	kpl	1,000	325,00	325,00

### D16 Uchytenie potrubia (závitové tyče, objímky, montážne lišty, stenové úchyty, pevné body, ...)

802,71

52	Pol52	DN 15	ks	161,000	1,87	301,07
53	Pol53	DN 20	ks	38,000	1,87	71,06
54	Pol54	DN 25	ks	16,000	0,57	9,12
55	Pol55	DN 32	ks	4,000	0,91	3,64
56	Pol56	montáž uchytenia potrubia	kpl	1,000	417,82	417,82

### D18 Tepelná izolácia Tubolit DG

193,96

57	Pol57	22x13 mm	m	105,000	1,09	114,45
58	Pol58	28x13 mm	m	25,000	1,25	31,25
59	Pol59	35x13 mm	m	22,000	1,73	38,06
60	Pol60	42x13 mm	m	5,000	2,04	10,20

# ROZPOČET S VÝKAZOM VÝMER

Stavba: Rozšírenie kapacity existujúcej materskej školy ZŠ s MŠ Jelšava pre deti s predprimárnym vzdelávaním

Objekt: SO 01 - Materská škola

Časť: Zdravotechnika

Objednávateľ: Jelšava, p.č. CKN 634/2, CKN 634/1, CKN 636

Zhotoviteľ: Unistav Teplička s.r.o.

Spracoval:

Miesto: Jelšava, p.č. CKN 634/2, CKN 634/1, CKN 636

Dátum: 12. 4. 2022

Č.	Kód položky	Popis	MJ	Množstvo celkom	Cena jednotková	Cena celkom
<b>D19 Rockwool 800</b>						<b>1 024,52</b>
61	Pol61	22x20 mm	m	56,000	3,86	216,16
62	Pol62	28x20 mm	m	20,000	4,07	81,40
63	Pol63	montáž tepelnej izolácie potrubia DN15	m	161,000	3,12	502,32
64	Pol64	montáž tepelnej izolácie potrubia DN20	m	45,000	3,12	140,40
65	Pol65	montáž tepelnej izolácie potrubia DN25	m	22,000	3,12	68,64
66	Pol66	montáž tepelnej izolácie potrubia DN32	m	5,000	3,12	15,60
<b>D20 Splašková kanalizácia v budove</b>						<b>1 635,58</b>
<b>D21 Potrubie HT-PP</b>						<b>186,37</b>
67	Pol67	DN 40	m	12,000	1,64	19,68
68	Pol68	DN 50	m	5,000	1,92	9,60
69	Pol69	DN 110	m	23,000	6,83	157,09
<b>D23 Koleno 45°</b>						<b>87,62</b>
70	Pol70	40	ks	28,000	1,01	28,28
71	Pol71	50	ks	18,000	1,18	21,24
72	Pol72	110	ks	15,000	2,54	38,10
<b>D24 Odbočka</b>						<b>54,46</b>
73	Pol73	50/40/45°	ks	5,000	1,09	5,45
74	Pol74	50/50/45°	ks	3,000	1,03	3,09
75	Pol75	110/50/45°	ks	2,000	1,98	3,96
76	Pol76	110/110/45°	ks	6,000	2,87	17,22
77	Pol77	50/50/87°	ks	3,000	1,03	3,09
78	Pol78	110/50/87°	ks	5,000	1,98	9,90
79	Pol79	110/110/87°	ks	5,000	2,35	11,75
<b>D25 Redukcia</b>						<b>4,50</b>
80	Pol80	50/40	ks	5,000	0,90	4,50
<b>D26 Pripojovacie koleno 90°</b>						<b>8,79</b>
81	Pol81	40/40	ks	11,000	0,51	5,61
82	Pol82	50/50	ks	6,000	0,53	3,18
<b>D27 Zátka</b>						<b>603,99</b>
83	Pol83	40	ks	11,000	0,21	2,31
84	Pol84	50	ks	6,000	0,23	1,38
85	Pol85	montáž kanalizačného potrubia DN 40	m	12,000	9,10	109,20
86	Pol86	montáž kanalizačného potrubia DN 50	m	5,000	9,10	45,50
87	Pol87	montáž kanalizačného potrubia DN 110	m	23,000	10,40	239,20
88	Pol88	obhliadka kanalizácie	m	40,000	1,30	52,00
89	Pol89	drobný spotrebný materiál	kpl	1,000	55,58	55,58

## ROZPOČET S VÝKAZOM VÝMER

Stavba: Rozšírenie kapacity existujúcej materskej školy ZŠ s MŠ Jelšava pre deti s predprimárnym vzdelávaním

Objekt: SO 01 - Materská škola

Časť: Zdravotechnika

Objednávateľ: Jelšava, p.č. CKN 634/2, CKN 634/1, CKN 636

Zhotoviteľ: Unistav Teplice s.r.o.

Spracoval:

Miesto: Jelšava, p.č. CKN 634/2, CKN 634/1, CKN 636

Dátum: 12. 4. 2022

Č.	Kód položky	Popis	MJ	Množstvo celkom	Cena jednotková	Cena celkom
90	Pol90	mazadlo na hrdlové spoje	kpl	1,000	33,22	33,22
91	Pol91	skúška tesnosti kanalizácie	m	40,000	1,64	65,60

### D28 Vetracia hlavica 115,98

92	Pol92	HL 810	ks	3,000	19,16	57,48
93	Pol93	montáž vetracích hlavíc	ks	3,000	19,50	58,50

### Uchytenie potrubia (závitové tyče, objímky, montážne lišty, stenové úchyty, pevné body, ...)

### D16 573,87

94	Pol94	DN 40	ks	24,000	2,52	60,48
95	Pol95	DN 50	ks	10,000	3,45	34,50
96	Pol96	DN 110	ks	21,000	4,80	100,80
97	Pol97	montáž uchytenia	kpl	1,000	71,50	71,50
98	Pol98	DN 110	m	23,000	6,83	157,09
99	Pol99	montáž izolácie	m	23,000	6,50	149,50

### D29 Splašková kanalizácia v zemi 2 102,62

### D30 Potrubie PVC-U 816,87

100	Pol100	DN 110	m	6,000	11,27	67,62
101	Pol101	DN 125	m	23,000	11,79	271,17
102	Pol102	DN 150	m	32,000	14,94	478,08

### D23 Koleno 45° 189,40

103	Pol103	110	ks	6,000	8,00	48,00
104	Pol104	125	ks	12,000	8,48	101,76
105	Pol105	160	ks	4,000	9,91	39,64

### D24 Odbočka 62,08

106	Pol106	125/125/45°	ks	2,000	12,44	24,88
107	Pol107	160/125/45°	ks	3,000	12,40	37,20

### D25 Redukcia 1 034,27

108	Pol108	R125/110	ks	6,000	7,83	46,98
109	Pol109	R160/125	ks	2,000	8,87	17,74
110	Pol87	montáž kanalizačného potrubia DN 110	m	6,000	10,40	62,40
111	Pol110	montáž kanalizačného potrubia DN 125	m	23,000	10,40	239,20
112	Pol111	montáž kanalizačného potrubia DN 160	m	32,000	10,40	332,80
113	Pol112	obhliadka kanalizácie	m	61,000	1,30	79,30
114	Pol89	drobný spotrebný materiál	kpl	1,000	97,31	97,31
115	Pol90	mazadlo na hrdlové spoje	kpl	1,000	58,50	58,50
116	Pol113	skúška tesnosti kanalizácie	m	61,000	1,64	100,04

### D31 Výkopy 3 532,10

## ROZPOČET S VÝKAZOM VÝMER

Stavba: Rozšírenie kapacity existujúcej materskej školy ZŠ s MŠ Jelšava pre deti s predprimárnym vzdelávaním

Objekt: SO 01 - Materská škola

Časť: Zdravotechnika

Objednávateľ: Jelšava, p.č. CKN 634/2, CKN 634/1, CKN 636

Zhotoviteľ: Unistav Teplička s.r.o.

Spracoval:

Miesto: Jelšava, p.č. CKN 634/2, CKN 634/1, CKN 636

Dátum: 12. 4. 2022

Č.	Kód položky	Popis	MJ	Množstvo celkom	Cena jednotková	Cena celkom
117	Pol114	výkop ryhy šírky 600 - 2000 mm v hornine 3, od 100 do 1 000 m3	m3	130,000	14,95	1 943,50
118	Pol115	príplatok k cenám za lepivosť pri hĺbení rýh š. nad 600 do 2 000 mm zapož. i nezapažených, s urovnaním dna v hornine 3	m3	130,000	8,45	1 098,50
119	Pol114.1	zásyp so zhutnením, ryhy šírky 600 - 2000 mm v hornine 3, od 100 do 1 000 m3	m3	130,000	3,77	490,10

### D32

### Zariadenie predmety

15 788,08

120	Pol116	Prvok Geberit Duofix pre závesné WC, 112 cm, s podomietkovou splachovacou nádržkou Sigma 12 cm	ks	8,000	197,60	1 580,80
121	Pol117	súprava stenových kotiev Geberit Duofix	ks	8,000	18,10	144,80
122	Pol118	montáž predstenového inštaláčného systému	ks	8,000	97,50	780,00
123	Pol119	závesné WC s hlbokým splachovaním Geberit Selnova, čiastočne uzavretý tvar, Rimfree: T=53cm, Biela	ks	3,000	151,67	455,01
124	Pol120	WC sedadlo Geberit Selnova, upevnenie zhora: Automatické plynulé zatváranie=Áno, Rýchlopínacie závesy=Áno, Upevnenie=Zhora, Biela	ks	3,000	70,42	211,26
125	Pol121	Závesné WC Geberit Bambini pre deti, s hlbokým splachovaním, pre WC sedadlo: T=53.5cm, Biela	ks	5,000	238,41	1 192,05
126	Pol122	WC sedadlo Geberit Bambini pre deti: Automatické plynulé zatváranie=Nie, Upevnenie=Zdola, Biela	ks	5,000	94,37	471,85
127	Pol123	Ovládacie tlačidlo Geberit Sigma20, pre dvojité splachovanie: biele, s lesklým pochrómovaním	ks	8,000	65,96	527,68
128	Pol124	Stojacie WC Geberit Selnova Compact pre nadomietkovú splachovaciu nádržku umiestnenú na WC mise, WC s hlbokým splachovaním, viacsmerový odtok, čiastočne skryté upevnenie, skrátené prečnievanie, Rimfree: Biela	ks	1,000	124,61	124,61
129	Pol125	Nadomietková splachovacia nádržka Geberit Selnova Square umiestnená na WC mise, dvojité splachovanie, prípojka vody z boku, pre WC Rimfree: Biela	ks	1,000	100,11	100,11
130	Pol126	WC sedadlo Geberit Selnova Compact, upevnenie zhora: Automatické plynulé zatváranie=Áno, Rýchlopínacie závesy=Áno, Upevnenie=Zhora, Biela	ks	1,000	70,42	70,42
131	Pol127	montáž toalety	ks	9,000	32,50	292,50
132	Pol128	Inštaláčny rám Geberit pre sprchovú vaničku Setaplano, do 100 cm, pre štyri nohy: B=80cm, L=100cm	ks	1,000	292,44	292,44
133	Pol129	Inštaláčny rám Geberit pre sprchovú vaničku Setaplano, do 100 cm, pre štyri nohy: B=100cm, L=100cm	ks	1,000	292,44	292,44
134	Pol130	Inštaláčny rám Geberit pre sprchovú vaničku Setaplano, do 100 cm, pre štyri nohy: B=80cm, L=80cm	ks	1,000	292,44	292,44
135	Pol131	Odtok sprchovej vaničky Geberit so štyrmi nohami, pre sprchovú vaničku Setaplano, výška zápachovej uzávierky 50 mm: d=50mm	ks	3,000	153,52	460,56
136	Pol132	Sprchová vanička Geberit Setaplano: B=100cm, L=100cm	ks	1,000	725,24	725,24
137	Pol133	Sprchová vanička Geberit Setaplano: B=80cm, L=100cm	ks	1,000	721,73	721,73
138	Pol134	Sprchová vanička Geberit Setaplano: B=80cm, L=80cm	ks	1,000	614,09	614,09
139	Pol135	Sprchová nástenná páková batéria bez sprchovej sady Jíka cubito N	ks	3,000	51,48	154,44
140	Pol136	Sprchová sada Jíka cubito pure (ručná sprcha Ø130 mm, 4 funkcie, sprchová tyč, mydlovnička chróm, sprchová hadica 1,7m)	ks	3,000	46,29	138,87

## ROZPOČET S VÝKAZOM VÝMER

Stavba: Rozšírenie kapacity existujúcej materskej školy ZŠ s MŠ Jelšava pre deti s predprimárnym vzdelávaním

Objekt: SO 01 - Materská škola

Časť: Zdravotechnika

Objednávateľ: Jelšava, p.č. CKN 634/2, CKN 634/1, CKN 636

Zhotoviteľ: Unistav Teplička s.r.o.

Spracoval:

Miesto: Jelšava, p.č. CKN 634/2, CKN 634/1, CKN 636

Dátum: 12. 4. 2022

Č.	Kód položky	Popis	MJ	Množstvo celkom	Cena jednotková	Cena celkom
141	Pol137	montáž sprchy	ks	3,000	130,00	390,00
142	Pol138	Umývadlo Geberit Selnova Compact: B=55cm, T=37cm, Otvor pre batériu=V stred, Prepád=Viditeľné, Biela	ks	2,000	95,34	190,68
143	Pol139	Malé umývadlo Geberit Selnova Compact, skrútené vyloženie, s odkladacou plochou: Biela, B=45cm, H=15cm, T=25cm, Otvor pre batériu=Vpravo, Prepád=Viditeľné, Úložná plocha=Vľavo	ks	3,000	60,02	180,06
144	Pol140	Malé umývadlo Geberit Bambini pre deti: B=60cm, T=40cm, Otvor pre batériu=V stred, Prepád=Bez, Biela	ks	5,000	236,63	1 183,15
145	Pol141	Pripeňovací materiál Geberit pre malé umývadlo (2 ks): L=12cm	ks	3,000	1,07	3,21
146	Pol142	Pripeňovací materiál Geberit pre umývadlo (2 ks): L=14cm	ks	7,000	1,30	9,10
147	Pol143	Zápachová uzávierka s normou rúrkou Geberit pre umývadlo, priestorovo úsporný model, vodorovný odtok: d=40mm, G=1 1/4", Alpská biela	ks	10,000	49,26	492,60
148	Pol144	Odtokový ventil Geberit s voľným odtokom a krytom ventilu: S lesklým pochrómovaním, L=8cm	ks	10,000	91,10	911,00
149	Pol145	Umývadlová armatúra Geberit Bambini, jednopáková zmiešavacia, viacfarebná	ks	5,000	366,38	1 831,90
150	Pol146	Umývadlová stojanková páková batéria Jika cubito N "L" bez výpuste, 5l/min, chróm	ks	5,000	51,47	257,35
151	Pol147	montáž umývadla	ks	10,000	29,25	292,50
152	Pol148	Kuchynský drez Blanco Lemis 45 S-IF Mini (rozmery 605 x500mm) so sifónovým kompletom (odtoková armatúra + zápachový uzáver s odbočkou pre umývačku riadu), výpusť so sítikom, úchty, povrchová úprava leštená nerez	ks	1,000	111,23	111,23
153	Pol149	Kuchynský drez Blanco Supra 500-IF R12 (rozmery 500x440mm) so sifónovým kompletom (odtoková armatúra + zápachový uzáver s odbočkou pre umývačku riadu), výpusť so sítikom, úchty, povrchová úprava leštená nerez	ks	1,000	182,40	182,40
154	Pol150	Drezová stojanková batéria s otočným výtokom Jika cubito N	ks	2,000	51,53	103,06
155	Pol151	montáž drezu	ks	2,000	3,25	6,50
<b>D33 iné</b>						<b>1 060,18</b>
156	Pol152	drobný spotrebný materiál	kpl	1,000	475,18	475,18
157	Pol152.1	Demontáž zdravotníckych zariadení, vrátane ekologickej likvidácie	hod	30,000	19,50	585,00

**Celkom**

**35 605,38**

# KRYCÍ LIST ROZPOČTU

Názov stavby	Rozšírenie kapacity existujúcej materskej školy ZŠ s MŠ Jelšava pre deti s predprimárnym vzdelávaním	JKSO	
Názov objektu	SO 01 - Materská škola	EČO	
Názov časti	Elektroinštalácia	Miesto	Jelšava, p.č. CKN 634/2, CKN 634/1, CKN 636
Objednávateľ	Jelšava, p.č. CKN 634/2, CKN 634/1, CKN 636	IČO	
Projektant	JMP Stavby s.r.o., Nám.osloboditeľov 3/A, Košice	IČ DPH	
Zhotoviteľ	Unistav Teplička s.r.o.		
Spracoval			
Rozpočet číslo	Dňa	CPV	
	12.04.2022	CPA	

## Merné a účelové jednotky

Počet	Náklady / 1 m.j.	Počet	Náklady / 1 m.j.	Počet	Náklady / 1 m.j.
0	0,00	0	0,00	0	0,00

## Rozpočtové náklady v EUR

A Základné rozp. náklady		B Doplnkové náklady		C Vedľajšie rozpočtové náklady	
1	HSV Dodávky 17 699,31	8	Práca nadčas 0,00	13	GZS 0,00
2	Montáž 5 837,93	9	Bez pevnej podl. 0,00	14	Projektové práce 0,00
3	PSV Dodávky 0,00	10	Kultúrna pamiatka 0,00	15	Stážené podmienky 0,00
4	Montáž 0,00	11		16	Vplyv prostredia 0,00
5	"M" Dodávky 1 299,02			17	Iné VRN 0,00
6	Montáž 4 045,37			18	VRN z rozpočtu 0,00
7	ZRN (r. 1-6) 28 881,63	12	DN (r. 8-11)	19	VRN (r. 13-18) 0,00
20	HZS 0,00	21	Kompl. činnosť 0,00	22	Ostatné náklady 4 004,00
<b>Projektant</b>				<b>D Celkové náklady</b>	
Dátum a podpis				23	Súčet 7, 12, 19-22 32 885,63
Pečiatka				24	DPH 20,00 % z 28 845,62 6 577,13
<b>Objednávateľ</b>				25	<b>Cena s DPH (r. 23-24) 39 462,76</b>
Dátum a podpis				<b>E Prípochty a odpočty</b>	
<b>Zhotoviteľ</b>				26	Dodávky zadávateľa 0,00
Dátum a podpis				27	Kľúčová doložka 0,00
				28	Zvýhodnenie + -

# ROZPOČET S VÝKAZOM VÝMER

Stavba: Rozšírenie kapacity existujúcej materskej školy ZŠ s MŠ Jelšava pre deti s predprimárnym vzdelávaním

Objekt: SO 01 - Materská škola

Časť: Elektroinštalácia

Objednávateľ: Jelšava, p.č. CKN 634/2, CKN 634/1, CKN 636

Zhotoviteľ: Unistav Teplička s.r.o.

Spracoval:

Miesto: Jelšava, p.č. CKN 634/2, CKN 634/1, CKN 636

Dátum: 12. 4. 2022

Č.	Kód položky	Popis	MJ	Množstvo celkom	Cena jednotková	Cena celkom
<b>M Práce a dodávky M</b>						<b>28 881,63</b>
<b>A Rozvádzač R-3</b>						<b>3 370,00</b>
1	210110403.S	Modulárne vypínače 3P do 63 A na DIN lištu	ks	1,000	8,68	8,68
2	358220041600.S	Istiaci modulárny vypínač 3P-400 V, 63 A, 3 moduly	ks	1,000	35,27	35,27
3	210120009.S	Odpínače valcových poistkových vložiek 14 x 51 trojpólové do 63 A	ks	1,000	8,40	8,40
4	345290013800.S	Odpínač valcových poistiek OPVP 14-3, 63A, veľkosť 14x51	ks	1,000	44,18	44,18
5	345290015500.S	Poistková vložka valcová PV14 50A gG, veľkosť 14x51	ks	3,000	1,85	5,55
6	210120414.S	Prúdové chrániče s nadprúdovou ochranou dvojpólové	ks	19,000	8,68	164,92
7	358230006200.S	Prúdový chránič s istením 1P+N, charakteristika B, 16 A, 10000 A/10 kA, 30 mA, typ A, 2 moduly	ks	11,000	95,87	1 054,57
8	358230007200.S	Prúdový chránič s istením 1P+N, charakteristika C, 25 A, 10000 A/10 kA, 30 mA, typ A, 2 moduly	ks	2,000	135,67	271,34
9	358230007000.S	Prúdový chránič s istením 1P+N, charakteristika C, 16 A, 10000 A/10 kA, 30 mA, typ A, 2 moduly	ks	1,000	103,57	103,57
10	358230006800.S	Prúdový chránič s istením 1P+N, charakteristika C, 10 A, 10000 A/10 kA, 30 mA, typ A, 2 moduly	ks	5,000	125,67	628,35
11	210120415.S	Prúdové chrániče s nadprúdovou ochranou štvorpólové	ks	2,000	8,68	17,36
12	358230023900.S	Prúdový chránič s istením 4P, charakteristika C, 16 A, 30 mA, typ A, 4 moduly	ks	1,000	121,39	121,39
13	358230024000.S	Prúdový chránič s istením 4P, charakteristika C, 20 A, 30 mA, typ A, 4 moduly	ks	1,000	137,69	137,69
14	210120404.S	Istič vzduchový trojpólový do 63 A	ks	2,000	8,68	17,36
15	358220046700.S	Istič 3P, 63 A, charakteristika B, 10 kA, 3 moduly	ks	2,000	77,28	154,56
16	210120421.S	Zvodiče prepätia typ 2 (triedy C), 3pól, 3+1pól	ks	1,000	7,00	7,00
17	A01760	Zvodič prepätia, vhodné pre 3-fázový systém TN-C, 120 kA (8/20), napr.: SLP-275 V/3, lxšxv 123x83x65 mm	ks	1,000	142,80	142,80
18	210192571.S	Radová svorkovnica vrátane upevnenia, zapojenia na jednej strane a popis.štitku pre vodič do 2,5 mm <sup>2</sup>	ks	30,000	1,40	42,00
19	345610015900.S	Svornica radová RS 2,5/0, 26 A, max. prierez pevného vodiča 4 mm <sup>2</sup> , IP20	ks	30,000	0,92	27,60
20	345610025610.S	Príložka PRS/25/0	ks	4,000	1,34	5,36
21	345610025650.S	Koncová zvierka RSD-88	ks	4,000	1,34	5,36
22	210192572.S	Radová svorkovnica vrátane upevnenia, zapojenia na jednej strane a popis.štitku pre vodič do 6 mm <sup>2</sup>	ks	12,000	1,40	16,80
23	345610016290.S	Svorka radová RS 6/0	ks	12,000	1,01	12,12
24	210193076.S	Domova rozvodnica do 120 M pre zapustenú montáž bez sekacích prác	ks	1,000	43,40	43,40
25	357150000510.S	Rozvodnicová skriňa oceľoplechová zapustená, počet radov 5, modulov v rade 24, modulov celkom 120, PE+N, IP 30	ks	1,000	294,37	294,37
<b>B Káble a vodiče</b>						<b>4 926,95</b>
26	210800627.S	Vodič medený uložený pevne 1-CHKE-V 0,6/1,0 kV 4	m	100,000	0,77	77,00
27	KVO000001368	Vodič pevný 1-CXKH-R-J 1x4 B2cas1d0a1 bezhalogénový oranžový	m	100,000	3,82	382,00

## ROZPOČET S VÝKAZOM VÝMER

Stavba: Rozšírenie kapacity existujúcej materskej školy ZŠ s MŠ Jelšava pre deti s predprimárnym vzdelávaním

Objekt: SO 01 - Materská škola

Časť: Elektroinštalácia

Objednávateľ: Jelšava, p.č. CKN 634/2, CKN 634/1, CKN 636

Zhotoviteľ: Unistav Teplička s.r.o.

Spracoval:

Miesto: Jelšava, p.č. CKN 634/2, CKN 634/1, CKN 636

Dátum: 12. 4. 2022

Č.	Kód položky	Popis	MJ	Množstvo celkom	Cena jednotková	Cena celkom
28	210800628.S	Vodič medený uložený pevne 1-CHKE-V 0,6/1,0 kV 6	m	75,000	0,77	57,75
29	KPE000002622	Vodič pevný 1-CXKH-R-J 1x6 B2cas1d0a1 bezhalogénový	m	75,000	4,06	304,50
30	210800630.S	Vodič medený uložený pevne 1-CHKE-V 0,6/1,0 kV 16	m	35,000	0,98	34,30
31	KPE000002609	Vodič pevný 1-CXKH-R-J 1x16 B2cas1d0a1 bezhalogénový	m	35,000	8,04	281,40
32	210881216.S	Kábel bezhalogénový, medený uložený pevne 1-CHKE-V 0,6/1,0 kV 3x1,5	m	85,000	1,12	95,20
33	KPE000001573	Kábel pevný 1-CXKH-V-J 3x1,5 FE180/P90-R B2cas1d0a1 s funkčnou odolnosťou hnedý	m	85,000	4,06	345,10
34	210881216.S	Kábel bezhalogénový, medený uložený pevne 1-CHKE-V 0,6/1,0 kV 3x1,5	m	250,000	1,12	280,00
35	KPE000001632	Kábel pevný 1-CXKH-R-J 3x1,5 B2cas1d0a1 bezhalogénový oranžový /PRAFlaSafe X/	m	250,000	2,03	507,50
36	210881232.S	Kábel bezhalogénový, medený uložený pevne 1-CHKE-V 0,6/1,0 kV 5x1,5	m	80,000	1,12	89,60
37	KPE000001631	Kábel pevný 1-CXKH-R-J 5x1,5 B2cas1d0a1 bezhalogénový oranžový /PRAFlaSafe X/	m	80,000	2,67	213,60
38	210881217.S	Kábel bezhalogénový, medený uložený pevne 1-CHKE-V 0,6/1,0 kV 3x2,5	m	400,000	1,12	448,00
39	KPE000001628	Kábel pevný 1-CXKH-R-J 3x2,5 B2cas1d0a1 bezhalogénový oranžový	m	400,000	2,84	1 136,00
40	210881218.S	Kábel bezhalogénový, medený uložený pevne 1-CHKE-V 0,6/1,0 kV 3x4	m	60,000	1,12	67,20
41	KPE000001936	Kábel pevný CHKE-R-J 3x4 B2cas1d1a1 bezhalogénový oranžový	m	60,000	4,25	255,00
42	210881234.S	Kábel bezhalogénový, medený uložený pevne 1-CHKE-V 0,6/1,0 kV 5x4	m	45,000	1,12	50,40
43	KPE000002849	Kábel pevný CHKE-R-J 5x4 B2cas1d1a1 bezhalogénový oranžový	m	45,000	6,72	302,40

### C Inštalčný materiál

**10 748,46**

44	210010029.S	Rúrka ohybná elektroinštalčná z PVC typ FXP 50, uložená pevne	m	100,000	1,82	182,00
45	345710009500.S	Rúrka ohybná vlnitá pancierová so strednou mechanickou odolnosťou z PVC-U, D 50	m	100,000	3,02	302,00
46	345710037700.S	Príchytky z PVC pre elektroinštal. rúrky D 50 mm, samozhášavé	ks	300,000	1,34	402,00
47	210010301.S	Krabica pristrojová bez zapojenia (1901, KP 68, KZ 3)	ks	80,000	1,96	156,80
48	345410008700.S	Krabica univerzálna bezhalogénová KU 68-1901HF	ks	80,000	1,34	107,20
49	210010322.S	Krabica (KR 97) odbočná s viečkom, svorkovnicou vrátane zapojenia, kruhová	ks	30,000	8,82	264,60
50	345410001200.S	Krabica odbočná z PVC s viečkom a svorkovnicou pod omietku KR 97/5	ks	30,000	12,38	371,40
51	210020303.S	Káblový žľab - káblový nosný systém, pozink., vrátane príslušenstva, 62/50 mm vrátane veka a podpery	m	40,000	11,20	448,00
52	345750008600.S	Žľab káblový, šxv 62x50 mm, z pozinkovanej ocele, vrátane upevnenia na stenu / strop	m	40,000	15,34	613,60
53	210110021.S	Jednopolový spínač - radenie 1, zapustená montáž IP 44, vrátane zapojenia	ks	13,000	4,90	63,70
54	345340007925.S	Spínač jednopolový pre zapustenú montáž, radenie č.1, IP44	ks	13,000	12,67	164,71



# ROZPOČET S VÝKAZOM VÝMER

Stavba: Rozšírenie kapacity existujúcej materskej školy ZŠ s MŠ Jelšava pre deti s predprimárnym vzdelávaním

Objekt: SO 01 - Materská škola

Časť: Elektroinštalácia

Objednávateľ: Jelšava, p.č. CKN 634/2, CKN 634/1, CKN 636

Zhotoviteľ: Unistav Teplička s.r.o.

Spracoval:

Miesto: Jelšava, p.č. CKN 634/2, CKN 634/1, CKN 636

Dátum: 12. 4. 2022

Č.	Kód položky	Popis	MJ	Množstvo celkom	Cena jednotková	Cena celkom
55	210110023.S	Sériový spínač - radenie 5, zapustená montáž IP 44, vrátane zapojenia	ks	5,000	4,90	24,50
56	345330002965.S	Prepínač komplet pre zapustenú montáž, radenie 5, IP44	ks	5,000	15,79	78,95
57	210110024.S	Striedavý prepínač - radenie 6, zapustená montáž IP 44, vrátane zapojenia	ks	6,000	4,90	29,40
58	345330002970.S	Prepínač komplet pre zapustenú montáž, radenie 6, IP44	ks	6,000	10,75	64,50
59	210111012.S	Domová zásuvka polozapustená alebo zapustená, 10/16 A 250 V 2P + Z 2 x zapojenie	ks	36,000	4,90	176,40
60	345520000490.S	Zásuvka dvojnásobná polozapustená, radenie 2x(2P+T) 16A, s detskou ochranou IP21D	ks	36,000	11,67	420,12
61	210111011.S	Domová zásuvka polozapustená alebo zapustená 250 V / 16A, vrátane zapojenia 2P + PE	ks	1,000	4,90	4,90
62	345350004320.S	Rámik jednoduchý pre spínače a zásuvky	ks	1,000	1,18	1,18
63	345520000480.S	Zásuvka jednonásobná polozapustená, radenie 2P+T, s detskou ochranou IP21D, bez rámika	ks	1,000	4,70	4,70
64	210201082.S	Zapojenie LED svetidla IP54, stropného - nástenného	ks	48,000	11,20	537,60
65	SV_1	1- LED SVIETIDLO ZAPUSTENÉ DO PODHLADU 600x600 32W, 4571lm, IP20, 230V	ks	35,000	95,00	3 325,00
66	SV_2	2- LED SVIETIDLO ZAPUSTENÉ DO PODHLADU 25W, 2190lm, IP20, 230V	ks	11,000	90,00	990,00
67	SV_ext	LED SVIETIDLO NÁSTENNÉ S ČIDLLOM POHYBU 25W, 2190lm, IP44, 230V	ks	2,000	90,00	180,00
68	210201512.S	Zapojenie núdzového svetidla IP40, 1x svetelný LED zdroj - núdzový režim	ks	7,000	11,20	78,40
69	348150001202.S	LED svetidlo núdzové 3W, IP40, 1h, núdzový režim,	ks	7,000	70,00	490,00
70	210201520.S	Zapojenie svetidla 1x svetelný zdroj, núdzového, podhľadového, LED - núdzový režim	ks	2,000	11,20	22,40
71	348150000900.S	3- LED SVIETIDLO ZAPUSTENÉ ANTIPANIKOVÉ 4W, 138lm, IP20, 1h	ks	2,000	200,00	400,00
72	210201902.S	Montáž svetidla interiérového núdzového na stenu	ks	7,000	11,20	78,40
73	210201923.S	Montáž svetidla exteriérového na stenu do 5 kg	ks	2,000	11,20	22,40
74	210201952.S	Montáž svetidla zapusteného do kazaetového stropu núdzového	ks	2,000	11,20	22,40
75	210201953.S	Montáž svetidla zapusteného do kazetového stropu do 5 kg	ks	46,000	11,20	515,20
76	210220030.S	Ekvipotenciálna svorkovnica EPS 3 v krabici KO 100 E	ks	4,000	17,22	68,88
77	345410000200.S	Krabica odbočná z PVC s viečkom pod omietku KO 100 E	ks	4,000	5,38	21,52
78	345610005000.S	Svorkovnica ekvipotenciálna EPS 3, z PP	ks	4,000	28,90	115,60

**D**

**Bleskozvod a uzemnenie**

**3 383,43**

79	210220020.S	Uzemňovacie vedenie v zemi FeZn do 120 mm <sup>2</sup> vrátane izolácie spojov	m	90,000	2,66	239,40
80	354410058800.S	Pásovina uzemňovacia FeZn 30 x 4 mm	kg	85,500	4,10	350,55
81	210220021.S	Uzemňovacie vedenie v zemi FeZn vrátane izolácie spojov Ø 10 mm	m	25,000	2,66	66,50
82	354410054810.S	Drôt bleskozvodový FeZn, d 10 mm, PVC	ks	15,625	20,33	317,66
83	210220241.S	Svorka FeZn krížová SK a diagonálna krížová DKS	ks	20,000	1,82	36,40
84	354410002500.S	Svorka FeZn krížová označenie SK	ks	20,000	1,43	28,60
85	210220243.S	Svorka FeZn spojovacia SS	ks	100,000	1,82	182,00

## ROZPOČET S VÝKAZOM VÝMER

Stavba: Rozšírenie kapacity existujúcej materskej školy ZŠ s MŠ Jelšava pre deti s predprimárnym vzdelávaním

Objekt: SO 01 - Materská škola

Časť: Elektroinštalácia

Objednávateľ: Jelšava, p.č. CKN 634/2, CKN 634/1, CKN 636

Zhotoviteľ: Unistav Teplička s.r.o.

Spracoval:

Miesto: Jelšava, p.č. CKN 634/2, CKN 634/1, CKN 636

Dátum: 12. 4. 2022

Č.	Kód položky	Popis	MJ	Množstvo celkom	Cena jednotková	Cena celkom
86	354410003400.S	Svorka FeZn spojovacia označenie SS 2 skrutky s príloškou	ks	100,000	0,96	96,00
87	210220245.S	Svorka FeZn pripojovacia SP	ks	5,000	2,94	14,70
88	354410004000.S	Svorka FeZn pripájaca označenie SP 1	ks	5,000	1,25	6,25
89	210220246.S	Svorka FeZn na odkvapový žlab SO	ks	2,000	2,10	4,20
90	354410004200.S	Svorka FeZn odkvapová označenie SO	ks	2,000	1,97	3,94
91	210220050.S	Označenie zvodov číselnými štítkami	ks	7,000	1,40	9,80
92	354410064600.S	Štítok orientačný nerezový zemniaci na zvodov	ks	7,000	1,97	13,79
93	210220247.S	Svorka FeZn skúšobná SZ	ks	7,000	1,82	12,74
94	354410004300.S	Svorka FeZn skúšobná označenie SZ	ks	7,000	2,37	16,59
95	210220260.S	Ochranný uholník FeZn OU	ks	7,000	12,46	87,22
96	354410053400.S	Uholník ochranný FeZn označenie OU 2 m	ks	7,000	8,67	60,69
97	210220265.S	Držiak ochranného uholníka FeZn univerzálny DOU	ks	14,000	4,90	68,60
98	354410054500.S	Držiak FeZn ochranného uholníka univerzálny s klincom označenie DOU kl. 3	ks	14,000	2,18	30,52
99	210220800.S	Uzemňovacie vedenie na povrchu AlMgSi drôt zvodový O 8-10 mm	m	180,000	2,80	504,00
100	354410064200.S	Drôt bleskozvodový zliatina AlMgSi, d 8 mm, Al	kg	25,200	9,74	245,45
101	210220101.S	Podpery vedenia FeZn na plochú strechu PV21	ks	35,000	1,40	49,00
102	354410034900.S	Podložka plastová k podpere vedenia FeZn označenie podložka k PV 21	ks	35,000	0,39	13,65
103	354410035100.S	Podpera vedenia FeZn na ploché strechy označenie PV 21 betonová	ks	35,000	1,18	41,30
104	354410035200.S	Nadstavec FeZn na betónovú podporu pre plochú strechu označenie Nadstavec PV 21 bet.	ks	35,000	2,35	82,25
105	210220101.S	Podpery vedenia FeZn na plochú strechu PV21	ks	35,000	1,40	49,00
106	354410034900.S	Podložka plastová k podpere vedenia FeZn označenie podložka k PV 21	ks	35,000	0,39	13,65
107	354410035000.S	Podpera vedenia FeZn na ploché strechy označenie PV 21 plast	ks	35,000	1,18	41,30
108	210220107.S	Podpery vedenia FeZn PV17 na zateplené fasády	ks	45,000	2,38	107,10
109	354410034300.S	Podpera vedenia FeZn na zateplené fasády označenie PV 17-4	ks	45,000	1,50	67,50
110	210220210.S	Podstavec betónový FeZn k zachytávacej tyči JP	ks	5,000	10,50	52,50
111	354410024800.S	Podstavec betónový k zachytávacej tyči FeZn označenie JP a OB 350x350	ks	5,000	16,97	84,85
112	354410030650.S	Podložka ochranná AlMgSi k betónovému podstavcu, d 330 mm	ks	5,000	5,54	27,70
113	354410058640.S	Klin nerezový do podstavca, d 330 mm	ks	10,000	1,85	18,50
114	210220220.S	Držiak zachytávacej tyče FeZn DJ1-8	ks	3,000	1,82	5,46
115	354410023700.S	Držiak zachytávacej tyče s platničkou ocelový žiarovo zinkovaný označenie DJ 1 s platničkou	ks	3,000	1,85	5,55
116	210220204.S	Zachytávacia tyč FeZn bez osadenia JP 10, JP 15, JP 20	ks	6,000	9,80	58,80
117	354410023100.S	Tyč zachytávacia FeZn na upevnenie do muriva označenie JP 15	ks	1,000	12,26	12,26
118	354410023200.S	Tyč zachytávacia FeZn na upevnenie do muriva označenie JP 20	ks	5,000	16,46	82,30
119	210220280.S	Uzemňovacia tyč FeZn ZT	m	2,000	18,20	36,40
120	354410055700.S	Tyč uzemňovacia FeZn označenie ZT 2 m	ks	2,000	33,38	66,76

## ROZPOČET S VÝKAZOM VÝMER

Stavba: Rozšírenie kapacity existujúcej materskej školy ZŠ s MŠ Jelšava pre deti s predprimárnym vzdelávaním

Objekt: SO 01 - Materská škola

Časť: Elektroinštalácia

Objednávateľ: Jelšava, p.č. CKN 634/2, CKN 634/1, CKN 636

Zhotoviteľ: Unistav Teplička s.r.o.

Miesto: Jelšava, p.č. CKN 634/2, CKN 634/1, CKN 636

Spracoval:

Dátum: 12. 4. 2022

Č.	Kód položky	Popis	MJ	Množstvo celkom	Cena jednotková	Cena celkom
121	210220240.S	Svorka FeZn k zachytávacej, uzemňovacej tyči SJ	ks	18,000	1,82	32,76
122	354410001500.S	Svorka FeZn k zachytávacej, uzemňovacej tyči označenie SJ 01	ks	18,000	2,18	39,24

### Montáže oznamovacích a zabezpečovacích zariadení

**22-M**

**5 501,59**

123	220511002.S	Montáž zásuvky 2xRJ45 pod omietku	ks	3,000	4,90	14,70
124	383150002400.S	Zásuvkový modul 2xRJ45/s, Cat.6A, HD	ks	3,000	30,24	90,72
125	220511021.S	Zapojenie zásuvky 2xRJ45	ks	3,000	6,30	18,90
126	220512107.S	Montáž tieneneho patch panelu, 24xRJ45	ks	1,000	14,00	14,00
127	383150020200.S	Patch panel Cat.6A 24xRJ45/s, 10G, komplet osadený do exist. Racku	ks	1,000	97,10	97,10
128	220512110.S	Zapojenie jedného portu do patch panelu - 1xRJ45	ks	6,000	4,62	27,72
129	220512125.S	Montáž patch kábla S-FTP, Cat.5, 5E, 6 - od 3m, uloženého v lište	m	1 000,000	0,98	980,00
130	135 10219	STP tieneny kábel, kategória 6 bezhalogenový b2ca, s1 d1 a 1	m	1 000,000	1,76	1 760,00
131	210010025.S	Rúrka ohybná elektroinštalácia z PVC typ FXP 20, uložená pevne	m	400,000	1,54	616,00
132	345710009100.S	Rúrka ohybná vlnitá pancierová so strednou mechanickou odolnosťou z PVC-U, D 20	m	400,000	0,90	360,00
133	345710017800.S	Spojka nasúvacia z PVC-U pre elektroinštal. rúrky, D 20 mm	ks	8,000	0,15	1,20
134	220512130.S	Značenie zásuviek	ks	6,000	2,38	14,28
135	220512131.S	Značenie prípojných miest na strane rozvadzača	ks	6,000	2,38	14,28
136	220512135.S	Meranie certifikácie cat.6A, vystavenie protokolu	ks	6,000	6,86	41,16
137	MV	Murárske výpomoci	%	32,793	14,00	459,10
138	PM	Podružný materiál	%	4,346	105,00	456,33
139	PPV	Podiel pridružených výkonov	%	38,293	14,00	536,10

### Zemné práce vykonávané pri externých montážnych prácach

**46-M**

**951,20**

140	460200153.S	Hĺbenie káblovej ryhy ručne 35 cm širokej a 70 cm hlbkej, v zemine triedy 3	m	80,000	8,64	691,20
141	460560153.S	Ručný zásyp nezap. káblovej ryhy bez zhutn. zeminy, 35 cm širokej, 70 cm hlbkej v zemine tr. 3	m	80,000	3,25	260,00

**HZS**

### Hodinové zúčtovacie sadzby

**4 004,00**

142	HZS000111.Sa	Demontáž elektroinštalácie rekonštruovanej časti budovy, vrátane ekologickej likvidácie	hod	60,000	18,20	1 092,00
143	HZS000111.S	Stavebné úpravy, frézovanie ryhy pre kabeláž, vŕtanie otvorov v stene, uloženie káblov	hod	60,000	18,20	1 092,00
144	HZS000112.S	Zapojenie elektroinštalácie, ukončenie káblov, uvedenie zariadenia do prevádzky, privatrenie zemniacich vedení	hod	100,000	12,60	1 260,00
145	HZS000114.S	Odborná prehliadka a skúška	hod	25,000	22,40	560,00

**Celkom**

**32 885,63**

## KRYCÍ LIST ROZPOČTU

Názov stavby	Rozšírenie kapacity existujúcej materskej školy ZŠ s MŠ Jelšava pre deti s predprimárnym vzdelávaním	JKSO	
Názov objektu	SO 01 - Materská škola	EČO	
Názov časti	Fotovoltaika	Miesto	Jelšava, p.č. CKN 634/2, CKN 634/1, CKN 636
Objednávateľ	Jelšava, p.č. CKN 634/2, CKN 634/1, CKN 636	IČO	
Projektant	JMP Stavby s.r.o., Nám.osloboditeľov 3/A, Košice	IČ DPH	
Zhotoviteľ	Unistav Teplička s.r.o.	36418633	SK2021851953
Spracoval		CPV	
	Rozpočet číslo	CPA	
	Dňa		

### Merné a účelové jednotky

Počet	Náklady / 1 m.j.	Počet	Náklady / 1 m.j.	Počet	Náklady / 1 m.j.
0	0,00	0	0,00	0	0,00

### Rozpočtové náklady v EUR

A Základné rozp. náklady			B Doplnkové náklady			C Vedľajšie rozpočtové náklady			
1	HSV	Dodávky	43 240,00	8	Práca nadčas	0,00	13	GZS	0,00
2		Montáž	3 195,00	9	Bez pevnej podl.	0,00	14	Projektové práce	0,00
3	PSV	Dodávky	0,00	10	Kultúrna pamiatka	0,00	15	Sťažené podmienky	0,00
4		Montáž	0,00	11		0,00	16	Vplyv prostredia	0,00
5	"M"	Dodávky	0,00				17	Iné VRN	0,00
6		Montáž	0,00				18	VRN z rozpočtu	0,00
7	ZRN (r. 1-6)		46 435,00	12	DN (r. 8-11)		19	VRN (r. 13-18)	0,00
20	HZS		0,00	21	Kompl. činnosť	0,00	22	Ostatné náklady	0,00

Projektant		<b>D Celkové náklady</b>
Dátum a podpis	Pečiatka	23 Súčet 7, 12, 19-22
Objednávateľ		24 DPH 20,00 % z 39 885,00
Dátum a podpis	Teplička s.r.o.	25 Cena s DPH (r. 23-24)
Zhotoviteľ		55 722,00
Dátum a podpis		<b>E Prípochty a odpočty</b>
		6 Dodávky zadávateľa
		7 Kľúčová doložka
		8 Zvýhodnenie + -

# ROZPOČET S VÝKAZOM VÝMER

Stavba: Rozšírenie kapacity existujúcej materskej školy ZŠ s MŠ Jelšava pre deti s predprimárnym vzdelávaním

Objekt: SO 01 - Materská škola

Časť: Fotovoltika

Objednávateľ: Jelšava, p.č. CKN 634/2, CKN 634/1, CKN 636

Zhotoviteľ: Unistav Teplička s.r.o.

Miesto: Jelšava, p.č. CKN 634/2, CKN 634/1, CKN 636

Spracoval:

Dátum: 12. 4. 2022

Č.	Kód položky	Popis	MJ	Množstvo celkom	Cena jednotková	Cena celkom
<b>D1 Fotovoltické zariadenie - konštrukcia</b>						<b>5 813,85</b>
1	Pol172	Hliníkový profil	ks	35,000	33,00	1 155,00
2	Pol173	Nosný hliníkový profil (pre záťaž)	ks	34,000	45,00	1 530,00
3	Pol174	Predná podpera	ks	41,000	18,00	738,00
4	Pol175	Zadná podpera	ks	41,000	18,00	738,00
5	Pol176	Záťaž (obrubník)	ks	70,000	1,20	84,00
6	Pol177	Zavetrávací plech	ks	35,000	8,40	294,00
7	Pol178	Spojka profilov	ks	46,000	3,15	144,90
8	Pol179	Koncový úchyt 35-50 mm	ks	28,000	6,15	172,20
9	Pol180	Stredový úchyt 30-50mm	ks	54,000	6,75	364,50
10	Pol181	Skrutka M6 s podložkou a maticou	ks	210,000	1,50	315,00
11	Pol182	Samorezky do kovu 6,3x16	ks	231,000	0,75	173,25
12	Pol307	Drobný materiál	ks	1,000	30,00	30,00
13	Pol184	Doprava	ks	1,000	75,00	75,00

<b>D2 Fotovoltické zariadenie - elektromateriál</b>						<b>37 576,15</b>
14	Pol185	Fotovoltický panel 445Wp	ks	34,000	320,00	10 880,00
15	Pol186	Strieďač 15 kW	ks	1,000	1 500,00	1 500,00
16	Pol187	Hybridný menič 5 kW	ks	3,000	800,00	2 400,00
17	Pol188	Komunikačná jednotka - Meniče	ks	1,000	95,00	95,00
18	Pol189	Riadenie a regulácia - Smart Meter (Nulová dodávka)	ks	1,000	35,00	35,00
19	Pol190	Redukcia smart meter RS485 - USB 5m	ks	1,000	24,00	24,00
20	Pol191	Optimizér (Modul na ochranu)	ks	34,000	3,75	127,50
21	Pol192	Komunikačná jednotka (Pre optimizéry)	ks	1,000	99,00	99,00
22	Pol193	Podružná komunikačná jednotka (Pre optimizéry)	ks	2,000	67,50	135,00
23	Pol194	Hlavný bezpečnostný vypínač	ks	1,000	52,95	52,95
24	Pol195	Lítiová batéria 3,6 kW	ks	4,000	5 000,00	20 000,00
25	Pol196	Prepojovacia sada káblov pre batérie	ks	1,000	67,50	67,50
26	Pol197	Stojan pre batérie	ks	4,000	33,00	132,00
27	Pol198	Poistkový odpínač 630A, 2pól	ks	1,000	48,90	48,90
28	Pol199	Nožová poistka 500A	ks	2,000	23,70	47,40
29	Pol200	Montážna lišta na káble 2m	ks	1,000	6,75	6,75
30	Pol201	Káblové oko lisovacie pre 150mm <sup>2</sup>	ks	12,000	1,20	14,40
31	Pol202	spojka pre káblové oko a zbernicu	ks	6,000	1,80	10,80
32	Pol203	Kábel CYA 150mm <sup>2</sup> čierny	m	5,000	3,75	18,75
33	Pol204	Kábel CYA (zž) 16mm <sup>2</sup>	m	60,000	1,80	108,00
34	Pol205	Solárny kábel 6mm <sup>2</sup>	m	110,000	2,25	247,50
35	Pol206	Kábel CYKY-J 5x16	m	14,000	1,80	25,20
36	Pol207	Kábel CYKY-J 5x6	m	10,000	1,35	13,50
37	Pol208	Kábel CYKY-O 3x1,5	m	8,000	1,95	15,60
38	Pol209	Kábel CYKY-J 3x6	m	20,000	2,10	42,00
39	Pol210	Kábel FTP 4x2x0,5	m	100,000	2,85	285,00
40	Pol211	Konektor MC4+ / MC4-	ks	16,000	3,75	60,00
41	Pol212	UV chránička	m	227,000	1,35	306,45

## ROZPOČET S VÝKAZOM VÝMER

Stavba: Rozšírenie kapacity existujúcej materskej školy ZŠ s MŠ Jelšava pre detí s predprimárnym vzdelávaním

Objekt: SO 01 - Materská škola

Časť: Fotovoltika

Objednávateľ: Jelšava, p.č. CKN 634/2, CKN 634/1, CKN 636

Zhotoviteľ: Unistav Teplička s.r.o.

Spracoval:

Miesto: Jelšava, p.č. CKN 634/2, CKN 634/1, CKN 636

Dátum: 12. 4. 2022

Č.	Kód položky	Popis	MJ	Množstvo celkom	Cena jednotková	Cena celkom
42	Pol213	Medená zbernica 630A 2m	ks	1,000	18,00	18,00
43	Pol214	Rozbočovacie svorkovnice	ks	6,000	6,75	40,50
44	Pol215	Rozvádzač pre montáž na stenu	ks	1,000	127,50	127,50
45	Pol216	Poistkové odpínače 10x38 2p	ks	2,000	7,20	14,40
46	Pol217	Poistka DC 1000V, 15A	ks	6,000	9,45	56,70
47	Pol218	Prepáňová ochrana 280V AC B+C+D	ks	1,000	49,50	49,50
48	Pol219	Prepáňová ochrana 1000V DC	ks	2,000	66,75	133,50
49	Pol220	Sieťová ochrana	ks	1,000	42,45	42,45
50	Pol221	Stýkač 63 A	ks	1,000	19,20	19,20
51	Pol222	Poistkový odpínač 10x38 3p	ks	1,000	15,45	15,45
52	Pol223	Poistka T6A Gg	ks	3,000	6,75	20,25
53	Pol224	Istič (3P) B63A	ks	1,000	36,75	36,75
54	Pol225	Istič (3P) - Doplnený prvok	ks	1,000	35,25	35,25
55	Pol226	Drobný elektroinštalačný materiál	ks	1,000	93,50	93,50
56	Pol227	Doprava	ks	1,000	75,00	75,00

**D3 Montáž 2 670,00**

57	Pol228	Uloženie konštrukcie	hod	55,000	15,00	825,00
58	Pol229	Montáž fotovoltaických panelov	hod	40,000	15,00	600,00
59	Pol230	Uloženie kábeláže	hod	30,000	15,00	450,00
60	Pol231	Zapojenie elektro časť	hod	35,000	15,00	525,00
61	Pol232	Žeriav na vyloženie materiálu	ks	1,000	120,00	120,00
62	Pol233	Doprava	ks	1,000	150,00	150,00

**Ostatná dokumentácia, revízia, oživenie a doprava**

**D4 375,00**

63	Pol236	Odborná prehliadka a funkčná skúška (revízia)	ks	1,000	225,00	225,00
64	Pol237	Skúšky, oživenie zariadení , uvedenie do prevádzky	ks	1,000	150,00	150,00

**Celkom 46 435,00**

# KRYCÍ LIST ROZPOČTU

Názov stavby	Rozšírenie kapacity existujúcej materskej školy ZŠ s MŠ Jelšava pre deti s predprimárnym vzdelávaním	JKSO	
Názov objektu	SO 02 - Spevnené plochy	EČO	
		Miesto	Jelšava, p.č. CKN 634/2, CKN 634/1, CKN 636
		IČO	
		IČ DPH	
Objednávateľ	Jelšava, p.č. CKN 634/2, CKN 634/1, CKN 636		
Projektant	JMP Stavby s.r.o., Nám. osloboditeľov 3/A, Košice		
Zhotoviteľ	Unistav Teplička s.r.o.	36418633	SK2021851953
Spracoval			
	Rozpočet číslo	Dňa	CPV
		12.04.2022	
			CPA

### Merné a účelové jednotky

Počet	Náklady / 1 m.j.	Počet	Náklady / 1 m.j.	Počet	Náklady / 1 m.j.
0	0,00	0	0,00	0	0,00

### Rozpočtové náklady v EUR

A Základné rozp. náklady		B Doplnkové náklady		C Vedľajšie rozpočtové náklady		
1	HSV Dodávky	20 379,34		8	Práca nadčas	0,00
2	Montáž	99 758,87		9	Bez pevnej podl.	0,00
3	PSV Dodávky	0,00		10	Kultúrna pamiatka	0,00
4	Montáž	0,00		11		0,00
5	"M" Dodávky	0,00		12	DN (r. 8-11)	
6	Montáž	0,00		21	Kompl. činnosť	0,00
7	ZRN (r. 1-6)	120 138,21		13	GZS	0,00
20	HZS	0,00		14	Projektové práce	0,00
				15	Stažené podmienky	0,00
				16	Vplyv prostredia	0,00
				17	Iné VRN	0,00
				18	VRN z rozpočtu	0,00
				19	VRN (r. 13-18)	0,00
				22	Ostatné náklady	0,00
<b>Projektant</b>				<b>D Celkové náklady</b>		
Dátum a podpis		Pečiatka		23	Súčet 7, 12, 19-22	120 138,21
<b>Objednávateľ</b>				24	DPH 20,00 % z 109 262,67	24 027,64
Dátum a podpis		Pečiatka		25	<b>Cena s DPH (r. 23-24)</b>	<b>144 165,85</b>
<b>Zhotoviteľ</b>				<b>E Prípochty a odpočty</b>		
Dátum a podpis		Pečiatka		26	Dodávky zadávateľa	0,00
				27	Kízavá doložka	0,00
				28	Zvýhodnenie + -	

# ROZPOČET S VÝKAZOM VÝMER

Stavba: Rozšírenie kapacity existujúcej materskej školy ZŠ s MŠ Jelšava pre deti s predprimárnym vzdelávaním

Objekt: SO 02 - Spevnené plochy

Objednávateľ: Jelšava, p.č. CKN 634/2, CKN 634/1, CKN 636

Zhotoviteľ: Unistav Teplička s.r.o.

Miesto: Jelšava, p.č. CKN 634/2, CKN 634/1, CKN 636

Spracoval:

Dátum: 12. 4. 2022

Č.	Kód položky	Popis	MJ	Množstvo celkom	Cena jednotková	Cena celkom
----	-------------	-------	----	-----------------	-----------------	-------------

**HSV Práce a dodávky HSV 120 138,21**

**1 Zemné práce 11 099,35**

1	113106121.S	Rozoberanie dlažby, z betónových alebo kamenin. dlaždíc, dosiek alebo tvaroviek, -0,13800t	m2	32,000	1,89	60,48
2	113107241.S	Odstránenie krytu v ploche nad 200 m2 asfaltového, hr. vrstvy do 50 mm, -0,09800t	m2	1 251,000	1,10	1 376,10
3	113206111.S	Výtrhanie obrúb betónových, s vybúraním lôžka, z krajníkov alebo obrubníkov stojatých, -0,14500t	m	522,000	2,46	1 284,12
4	113307222.S	Odstránenie podkladu v ploche nad 200 m2 z kameniva hrubého drveného, hr. do 200 mm, -0,23500t	m2	1 251,000	1,36	1 701,36
5	113307231.S	Odstránenie podkladu v ploche nad 200 m2 z betónu prostého, hr. vrstvy do 150 mm, -0,22500t	m2	1 251,000	4,66	5 829,66
6	121101111.S	Odstránenie ornice s vodor. premiestn. na hromady, so zložením na vzdialenosť do 100 m a do 100m3	m3	29,750	1,11	33,02
7	131201101.S	Výkop nezapaženej jamy v hornine 3, do 100 m3	m3	1,500	12,04	18,06
8	131201109.S	Hĺbenie nezapažených jám a zárezov. Príplatok za lepivosť horniny 3	m3	0,450	0,95	0,43
9	132201101.S	Výkop rýhy do šírky 600 mm v horn.3 do 100 m3	m3	6,042	33,34	201,44
10	132201109.S	Príplatok k cene za lepivosť pri hĺbení rýh šírky do 600 mm zapažených i nezapažených s urovnaním dna v hornine 3	m3	1,813	9,43	17,10
11	162501102.S	Vodorovné premiestnenie výkopku po spevnenej ceste z horniny tr.1-4, do 100 m3 na vzdialenosť do 3000 m	m3	5,180	4,47	23,15
12	162501105.S	Vodorovné premiestnenie výkopku po spevnenej ceste z horniny tr.1-4, do 100 m3, príplatok k cene za každých ďalších a začatých 1000 m	m3	88,060	0,45	39,63
13	171201201.S	Uloženie sypaniny na skládky do 100 m3	m3	5,180	0,79	4,09
14	174101001.S	Zásyp sypaninou so zhutnením jám, šachiet, rýh, zárezov alebo okolo objektov do 100 m3	m3	2,362	3,80	8,98
15	180402111.S	Založenie trávnikového výsevom v rovine do 1:5	m2	67,000	0,83	55,61
16	005720001400.S	Osivá tráv - semená parkovej zmesi	kg	2,070	7,08	14,66
17	181301104.S	Rozprestretie ornice v rovine, plocha do 500 m2, hr. do 250 mm	m2	67,000	5,24	351,08
18	182001111.S	Plošná úprava terénu pri nerovnostiach terénu nad 50-100mm v rovine alebo na svahu do 1:5	m2	67,000	1,07	71,69
19	184802111.S	Chemické odburinenie pôdy v rovine alebo na svahu do 1:5 postrekom naširoko	m2	67,000	0,09	6,03
20	252310000100.S	Postrekový prípravok na ničenie burín v trávniku	l	0,027	98,58	2,66

**2 Zakladanie 505,09**

21	211561111.S	Výplň odvodňovacieho rebra alebo trativodu do rýh kamenivom hrubým drveným frakcie 32-64 mm	m3	3,908	47,35	185,04
22	211971121.S	Zhotov. oplášť. výplne z geotext. v rýhe alebo v záreze pri rozvinutej šírke oplášť. od 0 do 2, 5 m	m2	25,440	1,69	42,99
23	693110004500.S	Geotextília polypropylénová netkaná 300 g/m2	m2	27,984	1,33	37,22
24	211971122.S	Zhotov. oplášť. výplne z geotext. v rýhe alebo v záreze pri rozvinutej šírke opláštenia nad 2, 5 m	m2	13,200	2,03	26,80
25	693110004500.S	Geotextília polypropylénová netkaná 300 g/m2	m2	14,520	1,33	19,31
26	212532111.S	Lôžko pre trativod z kameniva hrubého drveného	m3	1,272	55,12	70,11



## ROZPOČET S VÝKAZOM VÝMER

Stavba: Rozšírenie kapacity existujúcej materskej školy ZŠ s MŠ Jelšava pre deti s predprimárnym vzdelávaním

Objekt: SO 02 - Spevnené plochy

Objednávateľ: Jelšava, p.č. CKN 634/2, CKN 634/1, CKN 636

Zhotoviteľ: Unistav Teplička s.r.o.

Spracoval:

Miesto: Jelšava, p.č. CKN 634/2, CKN 634/1, CKN 636

Dátum: 12. 4. 2022

Č.	Kód položky	Popis	MJ	Množstvo celkom	Cena jednotková	Cena celkom
27	212755114.S	Trativod z drenážnych rúrok bez lôžka, vnútorného priem. rúrok 100 mm	m	10,600	3,46	36,68
28	215901101.S	Zhutnenie podložia z rastlej horniny 1 až 4 pod násypy, z hornina súdržných do 92 % PS a nesúdržných	m2	378,000	0,23	86,94

**5**

### Komunikácie

**53 947,56**

29	564750211.S	Podklad alebo kryt z kameniva hrubého drveného vef. 16-32 mm s rozprestretím a zhutnením hr. 150 mm	m2	378,000	7,11	2 687,58
30	564761111.1	Podklad alebo kryt z kameniva hrubého drveného vef. 0-63 mm s rozprestretím a zhutnením hr. 200 mm	m2	907,000	8,45	7 664,15
31	567123114.1	Podklad z kameniva stmeleneho cementom, s rozprestrenm a zhutnením CBGM C 3/4, po zhutnení hr. 150 mm	m2	907,000	11,50	10 430,50
32	573111113.S	Postrek asfaltový infiltračný s posypom kamenivom z asfaltu cestného v množstve 1,50 kg/m2	m2	907,000	1,14	1 033,98
33	577154251.1	Asfaltový betón vrstva obrusná AC 11 O v pruhu z modifik. asfaltu tr. I, po zhutnení hr. 60 mm	m2	907,000	23,50	21 314,50
34	596911144.S	Kladenie betónovej zámkovej dlažby komunikácií pre peších hr. 60 mm pre peších nad 300 m2 so zriadením lôžka z kameniva fr 0-8 mm, hr. 40 mm	m2	378,000	12,50	4 725,00
35	592460007600.1	Dlažba betónová zámková hr. 60 mm	m2	385,560	15,80	6 091,85

**9**

### Ostatné konštrukcie a práce-búranie

**52 115,09**

36	914001111.9	Demontáž a spätná montáž dopravnej značky	ks	8,000	15,90	127,20
37	915711212.S	Vodorovné dopravné značenie striekané farbou deliacich čiar súvislých šírky 125 mm biela retroreflexná	m	25,000	0,79	19,75
38	915711312.S	Vodorovné dopravné značenie striekané farbou deliacich čiar prerušovaných šírky 125 mm biela retroreflexná	m	64,000	0,56	35,84
39	915721212.S	Vodorovné dopravné značenie striekané farbou prechodov pre chodcov, šípky, symboly a pod., biela retroreflexná	m2	3,750	11,67	43,76
40	915791111.S	Predznačenie pre značenie striekané farbou z náterových hmôt deliace čiary, vodiace pružky	m	89,000	0,29	25,81
41	915791112.S	Predznačenie pre vodorovné značenie striekané farbou alebo vykonávané z náterových hmôt	m2	3,750	2,22	8,33
42	916332111.S	Osadenie cestného obrubníka betónového stojateho do lôžka z betónu prostého tr. C 12/15 bez bočnej opory	m	152,000	7,57	1 150,64
43	592170002100.S	Obrubník cestný, šxv 100x200 mm	m	153,520	5,57	855,11
44	916531111.S	Osadenie záhonového alebo parkového obrubníka betón., do lôžka z bet. pros. tr. C 12/15 bez bočnej opory	m	268,000	4,67	1 251,56
45	592170001800.S	Obrubník parkový, šxv 50x200 mm	m	270,680	2,91	787,68
46	918101111.S	Lôžko pod obrubníky, krajníky alebo obruby z dlažobných kociek z betónu prostého tr. C 12/15	m3	14,310	102,32	1 464,20
47	919735112.S	Rezanie existujúceho asfaltového krytu alebo podkladu hĺbkou do 100 mm	m	17,680	4,01	70,90
48	935114513.S	Osadenie odvodňovacieho žľabu betónového štandardného do lôžka z betónu prostého svetlej šírky 100 mm, s roštom pre triedu zaťaženia C 250	m	43,000	17,97	772,71
49	592270020000.S	Odvodňovací žľab betónový univerzálny s ochrannou liatinovou hranou, svetlosť 100 mm	m	43,000	63,19	2 717,17
50	592270012200.1	Liatinový rošt, štrbiny 16x120 mm, dĺ. 0,5 m, C 250, pre žľaby betónové s ochrannou hranou svetlej šírky 100 mm	ks	86,000	27,50	2 365,00

## ROZPOČET S VÝKAZOM VÝMER

Stavba: Rozšírenie kapacity existujúcej materskej školy ZŠ s MŠ Jelšava pre deti s predprimárnym vzdelávaním

Objekt: SO 02 - Spevnené plochy

Objednávateľ: Jelšava, p.č. CKN 634/2, CKN 634/1, CKN 636

Zhotoviteľ: Unistav Teplička s.r.o.

Spracoval:

Miesto: Jelšava, p.č. CKN 634/2, CKN 634/1, CKN 636

Dátum: 12. 4. 2022

Č.	Kód položky	Popis	MJ	Množstvo celkom	Cena jednotková	Cena celkom
51	592270030300.S	Čelná stena betónová, pre štandardné betónové žľaby svetlej šírky 100 mm	ks	2,000	15,09	30,18
52	935114591.S	Osadenie vpustu pre odvodňovací betónový žľab štandardný svetlej šírky 100 mm	ks	2,000	17,87	35,74
53	592270005600.S	Kalový kôš k zachytávaniu nečistôt pre vpust betónový svetlej šírky 100 mm	ks	2,000	16,51	33,02
54	592270027800.S	Liatinový rošt, štrbiny 16x100 mm, dl. 0,5 m, C 250, pre štandardné žľaby, pre štandardné betónové žľaby svetlej šírky 100 mm	ks	2,000	34,72	69,44
55	592270030000.S	Vpust betónový, pre štandardné betónové žľaby svetlej šírky 100 mm	ks	2,000	82,69	165,38
56	979082213.S	Vodorovná doprava sutiny so zložením a hrubým urovnaním na vzdialenosť do 1 km	t	690,594	1,73	1 194,73
57	979082219.S	Príplatok k cene za každý ďalší aj začatý 1 km nad 1 km pre vodorovnú dopravu sutiny	t	20 027,226	0,37	7 410,07
58	979087212.S	Nakladanie na dopravné prostriedky pre vodorovnú dopravu sutiny	t	690,594	4,86	3 356,29
59	979089012.S	Poplatok za skladovanie - betón, tehly, dlaždice (17 01) ostatné	t	317,796	50,00	15 889,80
60	979089212.S	Poplatok za skladovanie - bitúmenové zmesi, asfaltové zmesi	t	122,598	60,00	7 355,88
61	171209002.S	Poplatok za skladovanie - zemina a kamenivo (17 05) ostatné	t	250,200	19,50	4 878,90

**99**

**Presun hmôt HSV**

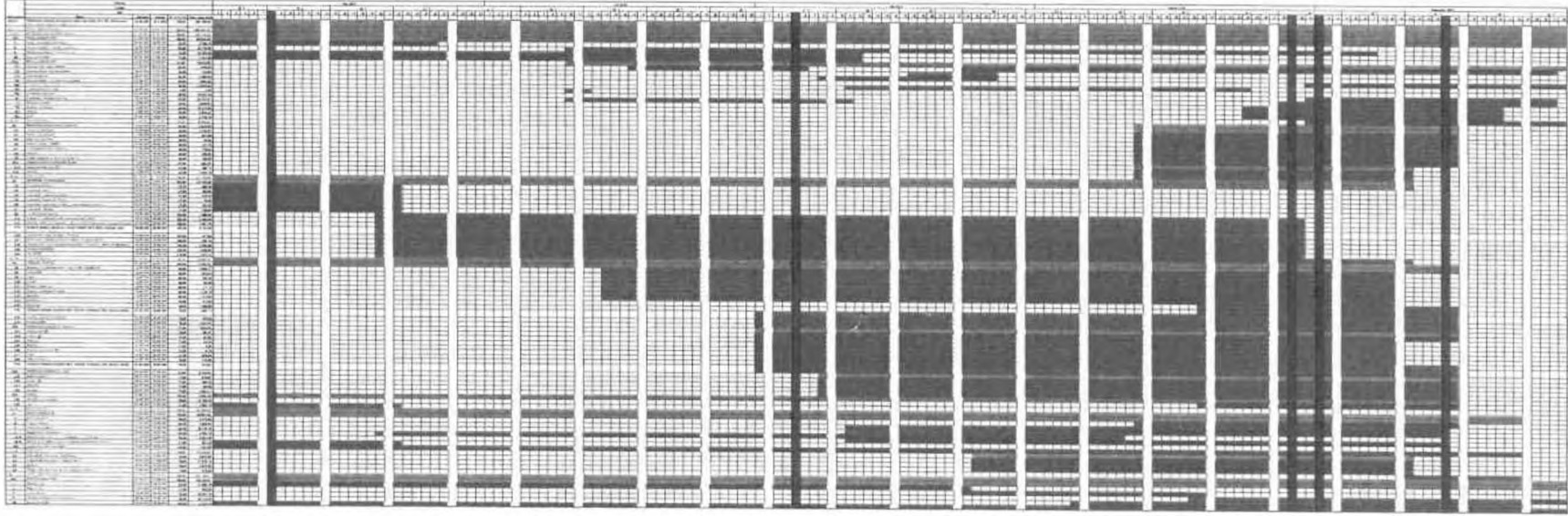
**2 471,12**

62	998225111.S	Presun hmôt pre pozemnú komunikáciu a letisko s krytom asfaltovým akejkoľvek dĺžky objektu	t	1 123,237	2,20	2 471,12
----	-------------	--	---	-----------	------	----------

**Celkom**

**120 138,21**

Histogram stavby "Zariadenie na spracovanie odpadových vôd v MČ Jaskáro pri dňi a prispôbených vybudovaní"



Legenda  
 [White box] Dni pracovného postupu - Hľadala  
 [Grey box] Dni pracovného postupu - Iné

Pracovná doba je od 07:00 do 18:00, mimo dňi pracovného pobytu ako sú sviatky a nedeľy, kedy sa neprebieha

Un  
 St  
 C  
 iČO



## Informácie o subdodávateľoch

**Názov zákazky:** Rozšírenie kapacity existujúcej materskej školy ZŠ s MŠ Jelšava

**Názov uchádzača:** Unistav Teplička, s. r. o.

Zoznam subdodávateľov:

Názov a identifikačné údaje subdodávateľa (adresa, IČO):	Podiel zákazky:	Predmet subdodávky:	Údaje o osobe oprávnenej konať za subdodávateľa (meno, priezvisko, adresa pobytu a dátum narodenia)

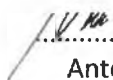
V súlade s ustanovením §41 ods. 1 ZVO verejný obstarávateľ požaduje, aby uchádzač vo svojej ponuke uviedol podiel zákazky, ktorý má v úmysle zadať subdodávateľom, navrhovaných subdodávateľov a predmety subdodávok. Dokument obsahujúci tieto informácie sa stane prílohou zmluvy, ktorú verejný obstarávateľ uzavrie s úspešným uchádzačom.

Zároveň musí každý uchádzačom navrhovaný subdodávateľ spĺňať podmienky účasti týkajúce sa osobného postavenia stanovené v časti III.1.1 výzvy na predkladanie ponúk, ktoré preukazuje vo vzťahu k tej časti predmetu zákazky, ktorú má ako subdodávateľ plniť. U subdodávateľa nesmú existovať dôvody na vylúčenie podľa § 40 ods.6 písm. a) až h) a §40 ods. 7 ZVO. Doklady a informácie preukazujúce splnenie podmienok účasti týkajúceho osobného postavenia jeho subdodávateľov predkladá uchádzač vo svojej ponuke.

Verejný obstarávateľ upozorňuje, že v súlade s §41 ods. 3 ZVO je úspešný uchádzač povinný najneskôr v čase uzatvárania zmluvy s verejným obstarávateľom uviesť v tejto zmluve údaje o všetkých známych subdodávateľoch, údaje o osobe oprávnenej konať za subdodávateľa v rozsahu meno a priezvisko, adresa pobytu, dátum narodenia. Tieto informácie sa neuvádzajú o dodávateľovi tovaru.

Verejný obstarávateľ upozorňuje, že v súlade s § 11 ZVO sa povinnosť byť zapísaný do registra partnerov verejného sektora sa vzťahuje aj na subdodávateľa/subdodávateľov za podmienok podľa Zákona č. 315/2016 Z. z. o registri partnerov verejného sektora a o zmene a doplnení niektorých zákonov.

**Zákazku budeme realizovať vlastnými kapacitami.**

 IC DPR: 3152016  
Anton Obšivan, konateľ spoločnosti

