

ZMLUVA O DIELO

Číslo objednávateľa:

Číslo zhotoviteľa: ZoD/305/2022/08431

uzatvorená v zmysle § 536 a nasl. zákona č. 513/1991 Zb. Obchodného zákonníka v znení neskorších predpisov (ďalej len „Obchodný zákonník“) a zákona 343/2015 Z.z. o verejnom obstarávaní a o zmene a doplnení niektorých zákonov (ďalej len ZVO)

(ďalej v texte len „Zmluva“)

Článok I. ZMLUVNÉ STRANY

- | | |
|--|---|
| 1. Názov organizácie: | Trenčiansky samosprávny kraj |
| Sídlo organizácie: | K dolnej stanici 7282/20A, 911 01 Trenčín |
| Štatutárny orgán: | Ing. Jaroslav Baška, predseda |
| IČO: | 36126624 |
| DIČ: | 2021613275 |
| Bankové spojenie: | Štátna pokladnica |
| IBAN: | SK63 8180 0000 0070 0067 7224 |
| Zástupca splnomocnený na rokovanie vo veciach: | |
| a) zmluvných: | Mgr. Tomáš Baláž |
| b) a technických: | Ing. Martina Lamačková
Mgr. Radovan Hladký |

(ďalej len “Objednávateľ”)

a

- | | |
|--|---|
| 2. Názov: | COLAS Slovakia, a.s. |
| Sídlo: | Orešianska 3168/7, 917 01 Trnava |
| Štatutárny orgán: | predstavenstvo |
| Zapísaná v: | Obchodnom registri Okresného súdu Trnava, oddiel Sa, vložka 10798/T |
| IČO: | 31651402 |
| DIČ: | 2020492111 |
| IČ DPH: | SK2020492111 |
| Bankové spojenie: | |
| IBAN: | |
| Zástupca splnomocnený na rokovanie vo veciach: | |
| a) zmluvných: | Ing. Martin Papala – predseda predstavenstva |
| b) technických: | |

Číslo telefónu:

Email:

(ďalej len “Zhotoviteľ”)

Článok II. PREAMBULA

- 2.1 Táto zmluva je výsledkom procesu verejného obstarávania s názvom Rekonštrukcia cesty č. II/581 Nové Mesto nad Váhom - Myjava, VI. etapa. Zhotoviteľ diela berie na vedomie, že plnenia, ktoré poskytuje na základe tejto Zmluvy tvoria súčasť projektu „Rekonštrukcia cesty č. II/581 Nové Mesto nad Váhom - Myjava, VI. Etapa“ ďalej len „Projekt“) v rámci operačného programu Integrovaný regionálny operačný program (ďalej len „Program“).
- 2.2 Zhotoviteľ berie na vedomie, že plnenia, ktoré poskytuje na základe tejto Zmluvy sú financované spoločne z európskych štrukturálnych a investičných fondov (ďalej len EŠIF) prostredníctvom Programu, štátneho rozpočtu Slovenskej republiky a vlastných zdrojov Objednávateľa. Vzhľadom na charakter financovania realizácie tejto Zmluvy Zmluvné strany vyhlasujú, že budú spoločne koordinovať postup a poskytovať si požadovanú súčinnosť pri realizácii Projektu.

Článok III. PREDMET ZMLUVY

- 3.1 Zmluvné strany sa dohodli, že predmetom tejto Zmluvy sú stavebné v rámci projektu Rekonštrukcia cesty č. II/581 Nové Mesto nad Váhom - Myjava, VI. etapa. Predmet Zmluvy je detailne špecifikovaný v Prílohe č. 1. tejto Zmluvy tvoriacej neoddeliteľnú súčasť tejto Zmluvy.
- 3.2 Zhotoviteľ sa zaväzuje realizovať pre Objednávateľa predmet Zmluvy podľa podmienok dohodnutých v tejto Zmluve, a to v množstve a cenách uvedených v tejto Zmluve a podľa projektovej dokumentácie v súlade so súťažnými podkladmi vrátane ich príloh, v súlade s vysvetleniami súťažných podkladov a súvisiacich dokladov a dokumentov, ak k vysvetľovaniu došlo, v súlade so všetkými dokumentmi, ktoré tvorili podklad pre spracovanie ponuky vo verejnom obstarávaní a v súlade s predloženou ponukou úspešného uchádzača.
- 3.3 Zhotoviteľ potvrdzuje, že sa v plnom rozsahu oboznámil s rozsahom a povahou predmetu Zmluvy, že sú mu známe technické a kvalitatívne podmienky jeho realizácie a že disponuje s takými kapacitami a odbornými znalosťami, ktoré sú k realizácii Projektu potrebné.
- 3.4 Uzavretím tejto Zmluvy Zmluvné strany prejavujú svoju vôľu vzájomne spolupracovať pri realizácii predmetu Zmluvy v súlade s nižšie uvedenými podmienkami pričom sa zaväzujú poskytnúť si vzájomnú súčinnosť nevyhnutnú pre riadne plnenie tejto Zmluvy.

Článok IV. KVALITA PREDMETU ZMLUVY

- 4.1 Zhotoviteľ sa zaväzuje dodať predmet Zmluvy bez vád a nedostatkov brániacich jeho riadnemu používaniu.

Článok V.
CENA A PLATOBNÉ PODMIENKY

5.1 Zmluvné strany sa dohodli v zmysle §3 zákona č. 18/1996 Z.z. o cenách v znení neskorších predpisov na cene za celý predmet Zmluvy:

Spolu bez DPH	3 278 410,61 eur
DPH 20%	655 682,12 eur
Spolu	3 934 092,73 eur
Slovom	Tri milióny dvestosedemdesiatosemtisícštyristodesať a 61/100 EUR bez DPH

Ceny budú vyčíslené v Eurách a zaokrúhlené na 2 desatinné miesta.

5.2 Cena diela podľa bodu 5.1 je určená na základe úspešnej ponuky Zhotoviteľa predloženej vo verejnom obstarávaní.

5.3 Zhotoviteľ nemá právo na náhradu akýchkoľvek ďalších nákladov, ktoré vynaloží pri zhotovovaní diela alebo v súvislosti s ním (všetky tieto náklady Zhotoviteľa sú už zahrnuté v cene diela podľa bodu 5.1 tejto Zmluvy), pokiaľ sa zmluvné strany nedohodnú inak alebo v tejto Zmluve nie je výslovne uvedené niečo iné; Zhotoviteľ tak o.i. nemá právo najmä na náhradu:

- a) Nákladov na materiály, pracovné sily, stroje, dopravu, zariadenie staveniska, ochranu diela, riadenie a administratívu, dodávateľskú inžiniersku činnosť, geodetické práce, dielenskú dokumentáciu, réžiu Zhotoviteľa a zisk, na infláciu, poplatky a platby za telefón, vodu, elektrinu, zaistenie bezpečnosti a ochrany zdravia pri práci (BOZP) a požiarnej ochrany (PO), zvýšené náklady na práce v zimnom období alebo vo viaczmennej prevádzke, odstránenie znečistení, skladovanie, odvoz a likvidáciu odpadov, sankcie, pokuty, penále, poistenie, finančné náklady na dočasné zábery plôch, osvetlenia, zaistenie a vykonávanie skúšok, dočasné dopravné obmedzenia na príľahlých komunikáciách a pd., ako aj zaistenie podmienok uvedených v odovzdanom právoplatnom stavebnom povolení, týkajúcom sa diela, vrátane úhrady poplatkov súvisiacich s realizáciou stavebných prác a pokút v prípade porušenia tejto Zmluvy či iných právnych povinností;
- b) nákladov na kompletizáciu dodávky diela, riadne vykonanie diela, vrátane réžie staveniska, ochrany životného prostredia, bezpečnosti, nákladov na bezpečnosť majetku a pracovníkov a nákladov na dočasné napojenie telefónneho alebo iného dočasného spojenia (ktoré zriadi Zhotoviteľ) a vrátane nákladov na prevádzku týchto dočasných zariadení;
- c) nákladov na energie a nákladov na služby zariadenia staveniska;
- d) nákladov na zabezpečenie dopravného značenia a ďalších dopravných opatrení k dopravným obmedzeniam nevyhnutným na vykonanie diela, ich údržba, premiestňovanie a následné odstránenie;
- e) nákladov na dokumentáciu odovzdávanú Objednávateľovi súvisiacu so zhotovením diela;
- f) nákladov na dokumentáciu stavu okolitých nehnuteľností, inžinierskych sietí a verejných priestorov pred začatím vykonávania diela, nákladov na ochranu majetku a odstránenie prípadných škôd, za ktoré zodpovedá Zhotoviteľ v podľa tejto zmluvy a všeobecne záväzných právnych predpisov;

- g) nákladov na ochranu staveniska pred poveternostnými vplyvmi;
- h) nákladov na udržiavanie poriadku a čistoty na stavenisku a na odstraňovanie znečistení a poškodení komunikácií a priestranstiev, ku ktorým dôjde v priebehu prác Zhotoviteľa;
- i) nákladov na zameranie, vytýčenie, ochranu, udržovanie, premiestenie existujúcich a Zhotoviteľovi známych vedení, káblov a potrubí (rozvodov) na stavenisku a v jeho bezprostrednom okolí, a to podľa podmienok stanovených ich správcom (vlastníkmi), vrátane nákladov na vykonanie sond preukazujúcich polohu vytýčených rozvodov počas prác Zhotoviteľa v ich dotknutom okolí

5.4 Zhotoviteľ vyhlasuje a podpisom tejto zmluvy potvrdzuje, že je riadne oboznámený s rozsahom a povahou diela a že správne vyhodnotil a ocenil všetky práce trvalého či dočasného charakteru, ktoré sú nevyhnutné pre riadne splnenie jeho záväzkov podľa tejto zmluvy, a že pri stanovení ceny diela uvedenej v bode 5.1 tohto článku:

- a) sú mu známe miestne podmienky na mieste, kde sa bude nachádzať stavenisko;
- b) zahrnul všetky technické a dodacie podmienky nevyhnutné pre splnenie svojho záväzku podľa tejto zmluvy a zadávacej dokumentácie do ceny diela;
- c) v rámci verejného obstarávania uplatnil všetky svoje požiadavky, prípadne vysvetlenia na Objednávateľa týkajúce sa tejto zmluvy a/alebo zadávacej dokumentácie a/alebo iných skutočností, ktoré môžu mať vplyv na plnenie jeho záväzku podľa tejto zmluvy.

5.5 Cena diela podľa bodu 5.1 tejto zmluvy, ak táto zmluva ďalej neurčuje inak, podlieha úpravám iba v týchto prípadoch:

- a) v prípade rozšírenia rozsahu diela alebo potreby vykonania prác navyč, ktoré sú nevyhnutné na zhotovenie diela a potrebu ktorých Zhotoviteľ nemohol predpokladať ani pri vynaložení odbornej starostlivosti v čase uzavretia tejto zmluvy;
- b) Za rozšírenie rozsahu diela podľa tejto zmluvy sa považuje zhotovenie novej, do tejto zmluvy nezahrnutej časti diela; za rozšírenie rozsahu diela sa nepovažujú práce navyč, potrebu ktorých Zhotoviteľ mohol pri vynaložení odbornej starostlivosti predpokladať v čase uzavretia zmluvy.
- c) v prípade zúženia rozsahu diela na základe pokynu Objednávateľa.

5.6 V prípade rozšírenia rozsahu diela podľa tejto zmluvy, alebo v prípade prác navyč, budú tieto práce ocenené tak, že sa použijú najnižšie jednotkové ceny podľa v tom čase platného príslušného referenčného cenníka s najnižšími jednotkovými cenami.

5.7 Zúženie rozsahu diela je možné výlučne na základe požiadavky a pokynu Objednávateľa; pokyn Objednávateľa na zúženie rozsahu diela nadobudne účinnosť uplynutím desiatich (10) dní odo dňa jeho oznámenia Zhotoviteľovi; dňom nadobudnutia účinnosti pokynu Objednávateľa na zúženie rozsahu diela Zhotoviteľ nie je oprávnený pokračovať v činnostiach podľa tejto zmluvy vo vzťahu k tej časti diela, na ktorú sa pokyn Objednávateľa vzťahuje a nemá nárok na náhradu akýchkoľvek nákladov, ktoré vynaloží a/alebo mu vzniknú v súvislosti s vykonávaním činností po nadobudnutí účinnosti pokynu Objednávateľa na obmedzenie rozsahu diela. V prípade zúženia rozsahu diela podľa tohto článku má Zhotoviteľ právo na cenu diela v sume pripadajúcej na Zhotoviteľom skutočne realizované práce na diele ku dňu nadobudnutia účinnosti pokynu Objednávateľa na zúženie rozsahu diela.

5.8 Rozšírenie alebo zúženie rozsahu diela, alebo akákoľvek iná zmena diela, sa považuje za zmenu zmluvy, na ktorú sa viažu podmienky uvedené v § 18 ZVO. Pre daný účel aplikácie § 18 ZVO sa zmeny zmluvy posudzujú z hľadiska vyjadrenia ich absolútnej hodnoty, a teda hodnotou všetkých zmien je absolútna hodnota všetkých zmien. V opodstatnených prípadoch môže dôjsť k vzájomnému započítaniu plusových a mínusových hodnôt prác v určitom rozsahu, ak by doplňujúce práce boli vzájomne zameniteľné s pôvodnými prácami, ktoré sa vykonávať nebudú, všetko v súlade s metodickým platnou legislatívou. Súhrnná hodnota týchto zmien, ktorá nastane rozšírením alebo zúžením rozsahu diela, nesmie prekročiť maximálne hodnoty stanovené § 18 ZVO a tieto zmeny nesmú mať charakter podstatnej zmeny v zmysle citovaného ustanovenia ZVO.

5.9 Zmluvné strany sa dohodli, že Zhotoviteľ je povinný:

1. poskytnúť objednávateľovi Výkonovú záruku na vykonanie prác a na splnenie zmluvných záväzkov vo výške 10% z hodnoty diela bez DPH (ďalej len Výkonová záruka). Výkonovú záruku je Zhotoviteľ povinný doručiť objednávateľovi najneskôr do 7 kalendárnych dní od účinnosti tejto zmluvy o dielo; v opačnom prípade má objednávateľ nárok na zmluvnú pokutu vo výške 10% z ceny diela bez DPH, pričom uplatnením tejto zmluvnej pokuty nie je dotknuté právo na náhradu škody.

Objednávateľ je oprávnený uspokojiť si z Výkonovej záruky svoje nároky z väd diela, nároky na zaplatenie zmluvnej pokuty, náhradu škody, náklady vzniknuté v dôsledku odstúpenia od zmluvy a iné nároky, ktoré nebudú zhotoviteľom riadne a včas uspokojené. Výkonovú záruku uchádzač zloží prevodom príslušnej sumy na účet Objednávateľa, alebo predložením bankovej záruky vystavenej na príslušnú sumu. Banková záruka musí byť platná a vymáhateľná po celú dobu vykonania diela, t.j. až pokiaľ zhotoviteľ riadne a včas nevyhotoví a neukončí a objednávateľ takto dokončené dielo bez väd a nedorobkov neprevezme v súlade s podmienkami tejto zmluvy. Banková záruka sa bude riadiť ustanoveniami § 313 a nasl. Obchodného zákonníka v platnom znení, musí byť vydaná vo forme a s obsahom akceptovateľným pre objednávateľa ako neodvolateľná a bezpodmienečná banková záruka splatná na prvé písomné požiadanie, podľa ktorej príslušná renomovaná slovenská banka alebo pobočka zahraničnej banky na území Slovenskej republiky vyhlási, že uspokojí objednávateľa na základe písomného oznámenia objednávateľa adresovaného banke v prípade, že zhotoviteľ porušuje svoje záväzky vyplývajúce mu zo zmluvy a všeobecne záväzných právnych predpisov alebo podľa ustanovení § 306 Obchodného zákonníka bude nepochybné, že zhotoviteľ svoj záväzok nesplní, napr. pri vyhlásení konkurzu.

Zhotoviteľ je oprávnený nahradiť bankovú záruku zložením sumy predstavujúcej 10% z celkovej ceny za dielo bez DPH do notárskej úschovy, alebo na účet objednávateľa alebo vinkulovaním na svojom účte v banke v prospech objednávateľa a to počas celej doby vykonania diela. Neposkytnutie Výkonovej záruky tak ako je uvedené v tomto bode sa považuje za podstatné porušenie zmluvy a objednávateľ má právo od zmluvy odstúpiť.

2. ku dňu vystavenia poslednej faktúry zložiť na osobitný účet Objednávateľa sumu vo výške 5 % z ceny za Dielo bez DPH ako garančnú zábezpeku. Lehota

splatnosti poslednej faktúry podľa článku 5.12. tejto zmluvy začína plynúť dňom pripísania finančných prostriedkov na účet objednávateľa. Túto povinnosť môže Zhotoviteľ splniť aj spôsobmi uvedenými v ods.1.

- 5.10 V prípade, ak Zhotoviteľ odstráni všetky vady, nedorobky a nedostatky v lehotách stanovených v odovzdávacom a preberacom protokole Diela, resp. v protokolov o odovzdaní časti Diela, bude mu výkonová záruka vo výške 10 % z celkovej Ceny za Dielo uvoľnená, na základe jeho písomnej žiadosti, ktorej neoddeliteľnou prílohou je protokol o odstránení vád a nedorobkov podpísaný oboma Zmluvnými stranami. V prípade, ak Zhotoviteľ vady neodstráni, zabezpečí ich odstránenie Objednávateľ na náklady Zhotoviteľa. Zmluvné strany sa dohodli, že Objednávateľ je oprávnený pohľadávku, ktorá mu vznikla z titulu odstránenia vád na náklady Zhotoviteľa, jednostranne započítať s výkonovou zárukou. V prípade započítania bude Zhotoviteľovi vrátená výkonová záruka, znížená o sumu pohľadávky Objednávateľa s titulom odstránenia vád.
- 5.11 V prípade, že sa vyskytnú počas záručnej doby vady Diela a Zhotoviteľ ich riadne a včas neodstráni, môže Objednávateľ zabezpečiť ich odstránenie na náklady Zhotoviteľa. Zmluvné strany sa dohodli, že pohľadávku, ktorá tým Objednávateľovi vznikne môže Objednávateľ jednostranne započítať s garančnou zábezpekou. V prípade započítania bude Zhotoviteľovi vrátená garančná zábezpeka predstavujúca sumu vo výške 5% z Ceny za Dielo znížená o započítané pohľadávky. O uvoľnenie garančnej zábezpeky môže Zhotoviteľ písomne požiadať najskôr po uplynutí záručnej doby.
- 5.12 Daň z pridanej hodnoty bude účtovaná Zhotoviteľom vo výške určenej príslušným právnym predpisom v dobe zdaniteľného plnenia.
- 5.13 Jednotlivé časti Ceny za Dielo sú určené v prílohách tejto Zmluvy. Zmluvné strany výslovne uvádzajú, že príloha určujúca Cenu za Dielo je úplný a záväzný a k jeho zmene môže dôjsť výlučne na základe písomných dodatkov k tejto Zmluve, a to výlučne postupom, ktorý je v súlade so zákonom o verejnom obstarávaní.
- 5.14 Vyššie uvedená Cena za Dielo zahrňuje všetky náklady potrebné k vykonaniu Diela v rozsahu definovanom touto Zmluvou, k vyskúšaniu a odovzdaniu Diela do užívania vrátane vedľajších nákladov na zriadenie a odstránenie zariadenia staveniska (vrátane nákladov spojených so zabratím pozemku/pozemkov za účelom zriadenia staveniska), pomocných konštrukcií (paženia, lávky a pod.), dopravných nákladov na stavenisku i mimo, cla, poplatkov za skládky, poistného, vykonania predpísaných skúšok, zabezpečenie bezpečnosti a poriadku na stavbe a príslušných používaných komunikáciách, odvozu stavebných odpadov, ako aj náklady na vodné, stočné, elektrickú energiu a pod.
- 5.15 Objednávateľ sa zaväzuje po dobu platnosti tejto Zmluvy včas zaplatiť cenu za realizované práce, ktorá je vypočítaná v súlade so Zmluvou.
- 5.16 Zhotoviteľ nie je oprávnený bez predchádzajúceho písomného súhlasu Objednávateľa meniť obsah a rozsah dodávaných prác, než ako sú uvedené v Prílohe č.1 tejto Zmluvy.

- 5.17 Zmluvné strany sa dohodli, že Zhotoviteľ bude fakturovať cenu dodávok a prác mesačne, vždy po ukončení kalendárneho mesiaca, záverečnú faktúru vystaví po protokolárnom odovzdaní kompletného Diela, t. j. po odovzdaní poslednej časti Diela. Prílohou faktúr budú podrobné súpisy dodaných tovarov a vykonaných služieb za fakturované obdobie dokumentujúce plnenie Zhotoviteľa a odsúhlasené stavebným dozorom. Zhotoviteľ zašle Objednávateľovi štyri originály príslušnej faktúry a zaväzuje sa na požiadanie Objednávateľa vystaviť v odôvodnených prípadoch ďalšie originály dotknutej faktúry.
- 5.18 Faktúra je splatná do 60 dní odo dňa preukázateľného doručenia Objednávateľovi. Lehota splatnosti začína plynúť dňom nasledujúcim po dni, v ktorej boli faktúry preukázateľne doručené Objednávateľovi. Cena bude uhradená na účet Zhotoviteľa uvedeného v záhlaví tejto Zmluvy.
- 5.19 Faktúra musí obsahovať náležitosti podľa § 71 ods. 2 zákona č. 222/2004 Z. z. o DPH v platnom znení. Ďalej sa zmluvné strany dohodli, že predložená faktúra bude obsahovať aj údaje, ktoré nie sú uvedené v zákone o DPH, a to:
- a) číslo Zmluvy,
 - b) termín splatnosti faktúry,
 - c) forma úhrady,
 - d) označenie peňažného ústavu a číslo účtu, na ktorý sa má platba vykonať,
 - e) meno, podpis, odtlačok pečiatky a telefonické spojenie vystavovateľa faktúry,
 - f) prílohou každého vyhotovenia faktúry bude dodací list – súpis dodaných prác za fakturované obdobie s vyznačením jednotkovej ceny za fakturovanú položku počet jednotiek, celková cena, odsúhlasený stavebným dozorom a fotodokumentácia faktúrovaných stavebných prác a dodávok. Za odsúhlasený súpis prác a dodávok sa považuje taký súpis, ktorý je na každej strane označený pečiatkou a podpisom Zhotoviteľa, stavebného dozoru a Objednávateľa.
 - g) ITMS kód projektu, presný názov Projektu a Programu
 - h) Prílohou faktúry musí byť súpis vykonaných prác vo formáte MS Excel, ktorý sa zhoduje s rozpočtom podľa tejto Zmluvy.
 - i) Písomné potvrdenie od každého subdodávateľa, ktorému zhotoviteľ zveril vykonanie niektorej časti diela, resp. prác a dodávok na diele, či časti diela, z ktorého bude vyplývať, že subdodávateľ za vykonané plnenie, za ktoré vystavuje zhotoviteľ faktúru podľa tejto zmluvy objednávateľovi, neeviduje voči zhotoviteľovi faktúru za plnenia týkajúce sa zhotovenia diela, resp. jeho časti, s úhradou ktorej je zhotoviteľ ku dňu vystavenia faktúry objednávateľovi v omeškaní.
- 5.20 V prípade, že faktúra (daňový doklad) bude obsahovať nesprávne alebo neúplné údaje, objednávateľ je oprávnený vrátiť ju na opravu a prepracovanie. Zhotoviteľ je povinný faktúru (daňový doklad) podľa charakteru nedostatku opraviť, alebo vystaviť novú. Po dobu opravy t.j. prepracovania a doplnenia nesprávnej alebo neúplnej faktúry nie je Objednávateľ v omeškaní s jej úhradou. Lehota splatnosti opravenej resp. doplnenej faktúry začne plynúť odo dňa jej doručenia Objednávateľovi podľa ods. 5.18 tohto článku Zmluvy.

Článok VI. ČAS PLNENIA

- 6.1. Zhotoviteľ sa zaväzuje poskytnúť plnenie predmetu Zmluvy v lehote **do 223 dní** odo dňa odovzdania staveniska, v súlade s časovým harmonogramom, ktorý tvorí prílohu č. 3 tejto zmluvy.
- 6.2. Dodržiavanie termínov podľa bodu 6.1 tohto článku Zmluvy je podmienené riadnym a včasným spolupôsobením Objednávateľa (poskytnutím súčinnosti Objednávateľa) dohodnutým v tejto Zmluve.
- 6.3. V prípade, že Zhotoviteľ mešká s poskytnutím plnení podľa tejto Zmluvy z dôvodov nie na strane Objednávateľa, resp. nie z dôvodov vyššej moci, má Objednávateľ právo žiadať náhradu škody, pričom Zmluva zostáva v platnosti. Objednávateľ určí Zhotoviteľovi písomne primeraný, dodatočný čas plnenia Zmluvy a vyhlási, že po prípadnom bezvýslednom uplynutí tejto lehoty uplatní sankcie a odstúpi od Zmluvy.
- 6.4. Zhotoviteľ je oprávnený prerušiť práce v prípade vyššej moci (vojna, povodeň, zemetrasenie, výbuch, teroristický útok a pod.), ktorá by mohla ohroziť kvalitu prác alebo prekážky, ktoré nastali nezávisle od jeho vôle a bráni splneniu jeho povinnosti a ak nemožno rozumne predpokladať, že by Zhotoviteľ túto prekážku odvrátil, alebo predpokladal, a ktorú by v čase uzavretia Zmluvy Zhotoviteľ predvídal. Zhotoviteľ nie je v omeškaní ani v prípade, ak do priebehu vykonávania Diela zasiahne svojim rozhodnutím orgán štátnej správy. Práce je Zhotoviteľ oprávnený prerušiť len na nevyhnutne nutnú dobu. Tieto skutočnosti potvrdzuje stavebný dozor Objednávateľa zápisom v stavebnom denníku.
- 6.5. Primeranú dobu, kedy bola práca Zhotoviteľom prerušená z dôvodov podľa predchádzajúceho bodu Zmluvy, je Zhotoviteľ oprávnený uplatniť právo na predĺženie termínu dokončenia Diela. Prerušenie výkonu Diela je Zhotoviteľ povinný bez zbytočného odkladu oznámiť Objednávateľovi a súčasne oznámiť predpokladaný rozsah neplnenia, resp. oneskorenia s plnením. Ak by takáto prekážka spôsobila prerušenie plnenia Zmluvných záväzkov na viac ako jeden mesiac, Zmluvné strany sa dohodnú na iných opatreniach, príp. na iných postupoch ďalšej realizácie Zmluvy. Obdobný nárok má Zhotoviteľ v prípade, kedy došlo k oneskoreniu práce z dôvodu na strane Objednávateľa. Návrh, prípadné Zmluvné úpravy predloží Zhotoviteľ najneskôr do päť dní, od kedy odpadli dôvody prerušenia.
- 6.6. V prípade, ak Objednávateľ rozhodne o prerušení prác z titulu vadného, technicky chybného alebo Zmluve nezodpovedajúceho plnenia zo strany Zhotoviteľa, nárok na predĺženie termínu dokončenia Diela Zhotoviteľovi nevzniká.
- 6.7. Zhotoviteľ sa zaväzuje, že úpravu lehoty plnenia bude uplatňovať len v prípade, že z dôvodov vyššie uvedených nebude technicky možné Dielo, prípadne časť Diela dokončiť za dohodnutých podmienok v Zmluvnej lehote. Zhotoviteľ sa zaväzuje, že i v takýchto prípadoch vyvinie maximálne úsilie k dodržaniu pôvodnej lehoty pre dokončenie Diela.

- 6.8. Omeškanie Zhotoviteľa vzniknuté z dôvodu omeškania subdodávateľa Zhotoviteľa alebo tretej strany, ktorú použil na zhotovenie Diela sa považuje za omeškanie Zhotoviteľa.
- 6.9. Objednávateľ má právo písomne vyzvať Zhotoviteľa na prerušenie zhotovenia Diela. Objednávateľ má právo vyzvať zhotoviteľa na prerušenie zhotovenia diela len z dôvodov vyššej moci, výkonu úradného rozhodnutia, alebo v nevyhnutnom prípade v záujme predchádzania vzniku škôd na zdraví a majetku. V prípade prerušenia zhotovenia Diela na základe výzvy Objednávateľa sa doba zhotovenia Diela automaticky predlžuje o dobu prerušenia zhotovenia Diela. V prípade prerušenia zhotovenia Diela je Zhotoviteľ povinný vykonať len práce, ktoré zabránia vzniku škody na doposiaľ zhotovenom Diele a je povinný Objednávateľa upozorniť na vznik hrozacej škody alebo poškodenia Diela. Objednávateľ je povinný zaplatiť Zhotoviteľovi cenu za Dielo za všetky práce vykonané ku dňu prerušenia zhotovenia Diela.

Článok VII.

MIESTO PLNENIA PREDMETU ZMLUVY

- 7.1 Miesto plnenia predmetu Zmluvy: vid' Príloha č.2 - projektová dokumentácia.

Článok VIII.

PRÁVA A POVINNOSTI ZMLUVNÝCH STRÁN, ZMLUVNÉ POKUTY

- 8.1 Práva a povinnosti Objednávateľa
- Objednávateľ je oprávnený kontrolovať plnenie predmetu Zmluvy v každom stupni jeho realizácie. Ak pri kontrole zistí, že Zhotoviteľ porušuje svoje povinnosti, má právo žiadať, aby Zhotoviteľ odstránil vady vzniknuté vadnou realizáciou predmetu Zmluvy a ďalej ho zhotovoval riadne. V prípade, že Zhotoviteľ v primeranej, písomne Zmluvnými stranami odsúhlasenej dobe, nesplní svoju povinnosť, má Objednávateľ právo odstúpiť od Zmluvy.
 - Plánované kontroly budú vykonávané minimálne jeden krát za 14 dní ako aj pred plánovaným vystavením faktúry zo strany Zhotoviteľa. Kontroly organizuje stavebný dozor Objednávateľa na základe výzvy niektorej zmluvnej strany, alebo na základe časového plánu vopred dohodnutého zmluvnými stranami.
 - Každá zmluvná strana je povinná bezodkladne informovať druhú zmluvnú stranu o okolnostiach, resp. prekážkach, ktoré jej môžu brániť riadne plniť predmet Zmluvy.
 - Každá zmluvná strana je tiež povinná informovať druhú zmluvnú stranu s dostatočným predstihom o technických a iných problémoch, ktoré bránia realizovať predmet Zmluvy v plánovanom termíne.
 - Objednávateľ je povinný uhradiť cenu dohodnutú v čl. V., bod 5.1.
- 8.2 Práva a povinnosti Zhotoviteľa:
- Zhotoviteľ je povinný na vlastné náklady zabezpečiť činnosť potrebnú na zabezpečenie predmetu Zmluvy.

- b) Zhotoviteľ je povinný uviesť zoznam svojich subdodávateľov spolu s predmetom subdodávky a podielom na celkovej realizácii Diela v Prílohe č.4 tejto Zmluvy. Zhotoviteľ je oprávnený zmeniť subdodávateľa len s predchádzajúcim písomným súhlasom Objednávateľa. Žiadosť o zmenu subdodávateľa písomne predkladá Zhotoviteľ Objednávateľovi minimálne 5 pracovných dní pred plánovaným dátumom zmeny subdodávateľa. Zhotoviteľ je v súlade s §41 ZVO povinný uvádzať aktuálne údaje o svojich subdodávateľoch, údaje o osobách oprávnených konať za subdodávateľov v rozsahu meno a priezvisko, adresa pobytu, dátum narodenia, údaje o predmete subdodávky a podiele subdodávateľa na celkovej realizácii Diela. Tieto informácie uvádza Zhotoviteľ v Prílohe č.4 tejto Zmluvy. Zhotoviteľ je povinný požadovať od subdodávateľov poskytovanie aktuálnych údajov podľa predchádzajúcej vety a je povinný bezodkladne poskytovať aktualizované údaje Objednávateľovi. Ak Zhotoviteľ hodlá zmeniť subdodávateľa počas trvania Zmluvy, je povinný spolu so žiadosťou o zmenu subdodávateľa poskytnúť Objednávateľovi všetky údaje podľa tohto odstavca a doklady preukazujúce splnenie podmienok účasti týkajúce sa osobného postavenia nového subdodávateľa v takom rozsahu, v akom sa požadovali od pôvodného subdodávateľa s prihliadnutím na rozsah subdodávky
- c) Zhotoviteľ je povinný plniť všetky povinnosti podľa zákona o verejnom obstarávaní a iných súvisiacich právnych predpisov (o.i. zákon č. 315/2016 Z. z. o registri partnerov verejného sektora a o zmene a doplnení niektorých zákonov v znení neskorších predpisov), najmä
- prostredníctvom oprávnenej osoby viesť a udržiavať svoj aktuálny záznam v registri partnerov verejného sektora,
 - zabezpečiť splnenie povinnosti podľa predchádzajúceho bodu u každého subdodávateľa a navrhovaného subdodávateľa, ktorý vie alebo má vedieť, že ním poskytované plnenia súvisia s plnením predmetu tejto zmluvy,
 - oznamovať Objednávateľovi aktuálne údaje o svojich subdodávateľoch, údaje o osobách oprávnených konať za subdodávateľov v rozsahu podľa zákona o verejnom obstarávaní, údaje o predmete subdodávky a podiele subdodávateľa na plnení predmetu zmluvy,
- zabezpečiť, aby subdodávatelia spĺňali podmienky účasti týkajúce sa osobného postavenia nového subdodávateľa v takom rozsahu, v akom sa požadovali od pôvodného subdodávateľa s prihliadnutím na rozsah subdodávky; nový subdodávateľ musí byť oprávnený dodávať tovar, poskytovať služby, resp. vykonávať stavebné práce v rozsahu predmetu subdodávky
- d) Zhotoviteľ je povinný pred podpisom zmluvy uzavrieť a udržiavať v platnosti po celú dobu vykonávania Diela poistnú zmluvu na poistenie zodpovednosti za škodu spôsobenú na živote, zdraví a majetku Objednávateľa a tretích osôb, ktorá bude spôsobená prevádzkovou činnosťou Zhotoviteľa, minimálne vo výške Ceny za Dielo. Poistná zmluva, resp. jej overená fotokópia bude tvoriť neoddeliteľnú Prílohu č. 5 tejto Zmluvy;
- e) Zhotoviteľ je povinný zabezpečiť, aby jeho zamestnanci, pracovníci alebo subdodávatelia a ich zamestnanci alebo pracovníci dodržiavali zákaz požívania

alkoholických nápojov alebo iných omamných a psychotropných látok a aby pod ich vplyvom nevykonávali práce podľa tejto Zmluvy. Porušenie tejto povinnosti sa považuje za závažné porušenie Zmluvy;

- f) Zhotoviteľ je povinný udržiavať čistotu v priestoroch Objednávateľa; likvidovať odpady v súlade s príslušnými právnymi predpismi;
- g) Zhotoviteľ je povinný zabezpečiť, aby jeho pracovníci ako aj pracovníci jeho subdodávateľov dodržiavali zásady hygieny;
- h) Zhotoviteľ je povinný najmenej tri dni vopred informovať Objednávateľa o tom, že vykonané práce budú zakryté a aby v prípade záujmu vykonal kontrolu týchto vykonaných prác, ktoré boli zakryté. Pri porušení tejto povinnosti je povinný umožniť Objednávateľovi vykonanie dodatočnej kontroly a znášať náklady s tým spojené;
- i) Zhotoviteľ je povinný dodržiavať podmienky na zaistenie bezpečnosti a ochrany zdravia pri zabezpečovaní prác spojených s výkonom Diela v rozsahu ustanovenom zákonom NR SR č. 124/2006 o bezpečnosti a ochrane zdravia pri práci a o zmene a splnení niektorých zákonov v znení neskorších predpisov a vyhláškou č. 147/2013, ktorou sa ustanovujú podrobnosti na zaistenie bezpečnosti a ochrany zdravia pri stavebných prácach a prácach s nimi súvisiacich a podrobnosti o odbornej spôsobilosti na výkon niektorých pracovných činností a ďalšími osobitnými predpismi;
- j) Zhotoviteľ je povinný vykonať opatrenia nevyhnutné na zaistenie bezpečnosti a ochrany zdravia pri práci, vrátane zabezpečenia informácií, vzdelávania a organizácie práce pre svojich zamestnancov na pracovisku, kde práce vykonáva,
- k) Zhotoviteľ je povinný vykonávať činnosti a plniť pracovné povinnosti len zamestnancami, ktorí spĺňajú predpoklady na výkon práce so zreteľom na ich zdravotný stav, najmä na výsledok posúdenia ich zdravotnej spôsobilosti na prácu, schopnosti, kvalifikačné predpoklady a odbornú spôsobilosť podľa právnych predpisov a ostatných predpisov na zaistenie bezpečnosti a ochrany zdravia pri práci,
- l) Vykonávať činnosti a plniť pracovné povinnosti s vyšším rizikom, pri ktorých môže vzniknúť závažné poškodenie zdravia zamestnancov, alebo pri ktorých častejšie vzniká poškodenie ich zdravia, môže zamestnanec Zhotoviteľa len na základe platného preukazu, osvedčenia alebo dokladu. Zhotoviteľ je povinný odbornú spôsobilosť potrebnú na výkon práce preukázať príslušnou dokumentáciou;
- m) Zhotoviteľ je povinný zabezpečiť, aby jeho zamestnanci používali pracovné prostriedky, na ktoré sú vykonávané pravidelné kontroly alebo skúšky oprávnenou osobou;

- n) Zhotoviteľ je povinný zabezpečiť plnenie opatrení na ochranu pred požiarimi určené zákonom MV SR č. 314/2001 o ochrane pred požiarimi v znení neskorších predpisov pri činnostiach spojených so zvýšeným nebezpečenstvom vzniku požiaru, ak také činnosti vykonáva;
 - o) Zhotoviteľ splní svoju povinnosť vykonať predmet Zmluvy jeho riadnym a úplným dokončením a riadnym splnením všetkých záväzkov Zhotoviteľa v súlade s touto Zmluvou a odovzdaním predmetu Zmluvy Objednávateľovi. Zhotoviteľ protokolárne odovzdá práce Objednávateľovi a Objednávateľ je povinný ukončené práce prevziať, ak sa nevyskytli vady alebo nedorobky, ktoré by bránili jeho riadnemu užívaniu. Ak má predmet Zmluvy vady alebo nedorobky, v preberacom protokole Zmluvné strany dohodnú, s prihliadnutím na charakter väd alebo nedorobkov, primeranú lehotu na ich odstránenie, ak táto Zmluva neustanovuje inak.
 - p) Zhotoviteľ sa zaväzuje odstrániť všetok odpad vzniknutý v súvislosti s realizáciou predmetu Zmluvy a naložiť s ním v súlade so zákonom č. 79/2015 Z. z. o odpadoch a o zmene a doplnení niektorých zákonov v znení neskorších predpisov. Zhotoviteľ zodpovedá za poriadok a čistotu na mieste vykonávania prác a je povinný na vlastné náklady denne odstraňovať odpad a nečistotu spôsobenú jeho činnosťou. Pri realizácii prác musí zabezpečiť pracovisko tak, aby nedochádzalo k znečisteniu okolitých priestorov.
- 8.3 Ak Objednávateľ neuhradí Zhotoviteľovi faktúry v lehote splatnosti, uvedenej v bode 5.18 tejto Zmluvy, je povinný zaplatiť Zhotoviteľovi úrok z omeškania vo výške 0,2 % z neuhradenej Ceny za Dielo za každý začatý kalendárny deň omeškania.
- 8.4 Zhotoviteľ akceptuje systém financovania projektu z prostriedkov EŠIF. Omeškanie Objednávateľa s úhradou faktúry, ktoré je spôsobené administratívnymi procesmi poskytnutia dotácie na strane poskytovateľa financovania nezakladá zhotoviteľovi nárok na úrok z omeškania .
- 8.5 Každá Zmluvná strana je povinná bezodkladne informovať druhú Zmluvnú stranu o okolnostiach, resp. prekážkach, ktoré jej môžu brániť riadne plniť predmet Zmluvy.
- 8.6 Každá Zmluvná strana je tiež povinná informovať druhú Zmluvnú stranu s dostatočným predstihom o technických a iných problémoch, ktoré bránia realizovať predmet Zmluvy v plánovanom termíne.
- 8.7 Ak Zhotoviteľ neposkytne Objednávateľovi výkonovú záruku podľa bodu 5.2.1 považuje sa to za podstatné porušenie Zmluvy.
- 8.8 Zmluvné strany nie sú v omeškani v prípadoch vyššej moci, ak tieto skutočnosti bezodkladne písomne oznámia druhej strane, alebo sú okolnosti vyššej moci všeobecne známe.

Článok IX.
STAVEBNÝ DOZOR A STAVEBNÝ DENNÍK

- 9.1 Objednávateľ poveril na Diela vykonávaním funkcie stavebného dozoru:
.....,
- 9.2 Stavebný dozor Objednávateľa bude osobne a systematicky sledovať postup prác, ich kvalitu a vykonávať zápisy v stavebnom denníku. Zhotoviteľ je povinný mu toto denne umožniť. Tým Objednávateľ nepreberá v zmysle zákona č. 50/1976 Zb. Stavebný zákon v znení neskorších predpisov (ďalej len „Stavebný zákon“) zodpovednosť za riadne prevedenie Diela, ktoré prináleží Zhotoviteľovi.
- 9.3 Zhotoviteľ poveril vykonávaním funkcie hlavného stavbyvedúceho zodpovedného za prevedenie Diela v súlade so znením tejto Zmluvy: Ján Bédi, osvedčenie o odbornej spôsobilosti pre činnosť stavbyvedúceho č.: 00411*21*.
- 9.4 Stavbyvedúci alebo jeho zástupca ako zodpovedná osoba Zhotoviteľa musí byť na stavbe, resp. mieste výkonu Diela neustále prítomný. Zhotoviteľ musí mať na stavenisku neustále zodpovednú osobu, ktorá zodpovedá za kontrolu práce, je povinná informovať Objednávateľa, resp. jeho zástupcov o všetkých zmenách, nezrovnalostiach, odchýlkach, pokiaľ k nim prišlo, v priebehu vykonávania prác.
- 9.5 Zhotoviteľ je povinný viesť denné záznamy o priebehu stavebných a iných prác riadne po celú dobu plnenia záväzkov v stavebnom denníku tak, ako to ukladá Stavebný zákon, vyhláška Ministerstva životného prostredia číslo 453/2000 Z. z. a pokyny stavebného dozoru predložené stavebným dozorom pri preberaní staveniska, a to výhradne v slovenskom jazyku. Stavebný dozor Objednávateľa je povinný sledovať obsah denníka a k zápisom pripájať svoje stanovisko do troch pracovných dní odo dňa zápisu, ak to vyžaduje povaha záznamu v stavebnom denníku. V prípade, že Zhotoviteľ považuje riešenie takejto veci za bezodkladné, je povinný túto skutočnosť v zázname uviesť a bezodkladne o tejto skutočnosti informovať stavebný dozor, resp. poverenú osobu Objednávateľa.
- 9.6 Zhotoviteľ prostredníctvom stavbyvedúceho, prípadne ním písomne poverenej osoby, bude do stavebného denníka zapisovať všetky údaje, ktoré sú dôležité pre riadne vykonanie Diela, a ktoré majú vplyv na plnenie záväzku zo Zmluvy, najmä údaje o stave staveniska a pracoviska, počasia, rozsahu a spôsobe vykonaných prác, nasadenia pracovníkov, strojoch v prípade ich napojenia na energetickú sieť stavby, popr. Objednávateľa, údaje o začatí a ukončení práce či udalostí a prekážok, vzťahujúce sa k stavbe Diela.

Článok X.
ODOVZDANIE A PREVZATIE DIELA

- 10.1 Celé Dielo sa považuje za skončené po ukončení všetkých prác v zmysle Zmluvy, t. j. po riadnom ukončení všetkých častí Diela, pokiaľ sú tieto práce ukončené riadne v dohodnutom rozsahu.

- 10.2 Objednávateľ bude Dielo preberať po častiach podľa časového harmonogramu dokončenia jednotlivých oddelení, resp. častí. Zhotoviteľ bude informovať písomne alebo zápisom v stavebnom denníku Objednávateľa o pripravenosti časti Diela na jeho odovzdanie minimálne tri pracovné dni vopred. Následne si Zmluvné strany dohodnú presný termín odovzdania časti Diela.
- 10.3 Objednávateľ prevezme časť dokončeného Diela v súlade s touto Zmluvou podľa časového harmonogramu od Zhotoviteľa písomným protokolom o odovzdaní a prevzatí časti Diela, ktorého návrh pripraví Zhotoviteľ. Protokol bude podpísaný písomne poverenými zástupcami Zmluvných strán a stavebným dozorom. Písomné poverenia budú prílohou protokolu o odovzdaní a prevzatí Diela.
- 10.3.1 Objednávateľ prevezme časť Diela len v prípade, že bude zhotovené podľa odovzdaných podkladov, projektovej dokumentácie, záväzných noriem a predpisov tak, aby riadne slúžilo k určenému účelu.
- 10.3.2 Pripravenosť Diela, resp. jeho časti, na odovzdanie a prevzatie Zhotoviteľ Objednávateľovi oznámi písomne. K oznámeniu Zhotoviteľ pripojí súpis dokumentácie podľa bodu 10.3.3 tohto článku Zmluvy.
- 10.3.3 Zhotoviteľ je povinný k odovzdávaciemu a preberaciemu konaniu pripraviť na odovzdanie všetky doklady osvedčujúce kvalitu a kompletnosť časti Diela najmä:
- a) Príslušnú kópiu časti Stavebného denníka,
 - b) Správy o vykonaní odborných prehliadok, atestov a odborných skúšok – bez závad,
 - c) Výsledky meraní a skúšok platné ku dňu odovzdania Diela, pasporty, revízne knihy alebo iné dokumenty vyhradených technických zariadení,
 - d) Doklady o preukázaní zhody výrobkov s technickými špecifikáciami, resp. certifikáty,
 - e) Osvedčenia o vykonaných skúškach použitých materiálov a výrobkov,
 - f) Zápisnice o preverení konštrukcií, ktoré boli v priebehu prác zakryté alebo sa stali neprístupnými,
 - g) Doklad o spôsobe likvidácie odpadov,
 - h) Dokumentácia skutočného vyhotovenia Diela nasledovne tlačené vyhotovenie a jedenkrát v CD/DVD formáte,
 - i) Fotodokumentácia realizácie stavby Diela.
- 10.3.4 Ak Zhotoviteľ nebude mať doklady uvedené v bode 10.3.3, okrem dokladov uvedených v písm. a) , pripravené na odovzdanie a prevzatie, nepovažuje sa Dielo za riadne pripravené k prevzatiu. V danom prípade môže Objednávateľ odoprieť prevzatie Diela.
- 10.3.5 Ak pri odovzdaní a prevzatí časti Diela budú zistené vady alebo nedorobky, nepovažuje sa príslušný časť Diela za riadne vykonanú a záväzok Zhotoviteľa sa nepovažuje za riadne a včas splnený. Objednávateľ je oprávnený takto ponúknuté Dielo alebo jeho časť neprevziať.

- 10.4 Za deň odovzdania alebo deň ukončenia úspešného preberania časti Diela sa rozumie deň podpisu protokolu o odovzdaní a prevzatí Diela.
- 10.5 Zodpovednosť Zhotoviteľa za eventuálne vady Diela, podliehajúce záruke (článok XI.) nie je odovzdaním Diela dotknutá.
- 10.6 V dohodnutej lehote sa zástupca Objednávateľa zúčastní prehliadky dokončovaného Diela, resp. jeho časti, pri nej bude posúdená jeho kvalita a úplnosť vykonaných prác a vytipované prípadné vady a nedorobky, ktoré je nutné odstrániť do doby odovzdania Diela, protokolárnou formou. K takejto prehliadke vyzve Zhotoviteľ Objednávateľa aspoň päť dní vopred pred termínom konania prehliadky.
- 10.7 Odovzdanie Diela sa uskutočňuje v mieste jeho zhotovenia.
- 10.8 Kompletné Dielo ako celok sa považuje za odovzdané dňom podpisu preberacieho protokolu poslednej časti Diela. Pri tomto preberaní bude odovzdaný aj:
- 10.8.1 Kompletný stavebný denník;
 - 10.8.2 Iné doklady v kompletnej verzii, pokiaľ boli pri čiastkových preberaniach odovzdané nekompletné, alebo je možné ich odovzdať až pri kompletnom odovzdaní Diela.

Článok XI. ZODPOVEDNOSŤ ZA VADY, ZÁRUKA ZA KVALITU

- 11.1. Zhotoviteľ zodpovedá za to, že plnenia predmetu Zmluvy budú poskytnuté v súlade s ustanovením článku III. a budú mať vlastnosti dohodnuté v tejto Zmluve.
- 11.1.1 Zhotoviteľ sa zaväzuje dodať predmet Zmluvy (Dielo), uvedený v článku III. tejto Zmluvy v súlade s projektovou dokumentáciou a Slovenskými technickými normami alebo európskymi normami, vzťahujúcimi sa na predmet plnenia a na stavebnú časť zhotoveného diela poskytuje záruku minimálne 60 mesiacov, s výnimkou prác a materiálov, na ktoré bola subdodávateľmi poskytnutá dlhšia záručná doba.
- 11.2. Plnenie má vady ak:
- 11.2.1 nie je dodané v dohodnutej kvalite,
 - 11.2.2 vykazuje nedostatky, t.j. nie je plnené v celom dohodnutom rozsahu.
- 11.3. Pre nároky zo zodpovednosti za vady platia primerane ustanovenia § 422 a nasledujúce Obchodného zákonníka.
- 11.4. Objednávateľ je povinný prípadnú reklamáciu predmetu Zmluvy písomne uplatniť bezodkladne po jej zistení, maximálne do piatich pracovných dní. V prípade závažnej reklamácie ktorej riešenie si vyžaduje viac času, zmluvné strany spíšu do troch pracovných dní zápis, ktorý určí podmienky riešenia reklamácie a ktorý obe strany na znak súhlasu podpíšu. Za písomne uplatnenú reklamáciu sa považuje aj reklamácia, ktorú Objednávateľ zašle Zhotoviteľovi e-mailom a zároveň doplní do 2 pracovných dní

doporučenou listovou zásielkou, pričom za deň nahlásenia problému – reklamácie e-mailom pre počítanie a dodržanie lehôt sa považuje deň odoslania e-mailu Objednávateľom Zhotoviteľovi.

- 11.5. Zhotoviteľ je povinný vyjadriť sa k oznámeniu Objednávateľa o vadách predmetu Zmluvy bez zbytočného odkladu, najneskôr však do 3 dní odo dňa jeho doručenia. Za tým účelom sa Zmluvné strany zaväzujú vykonať obhliadku reklamovanej vady a o vykonanej obhliadke spísať písomný protokol podpísaný oprávnenými zástupcami oboch Zmluvných strán, v ktorom dohodnú aj termín začatia a ukončenia odstraňovania reklamovaných vád. Zhotoviteľ sa zaväzuje počas záručnej doby bezplatne odstrániť vady predmetu Zmluvy oznámené mu Objednávateľom, a to v termíne stanovenom v protokole z obhliadky reklamovanej vady. Za tým účelom je Objednávateľ povinný umožniť Zhotoviteľovi vstup do priestorov Objednávateľa.
- 11.6. Záručná doba začína plynúť dňom nasledujúcim po dni po dni odovzdania kompletného Diela bez vád, t. j. dňom podpisu preberacieho protokolu poslednej časti Diela, resp. dňom podpisu posledného protokolu o odstránení vád a nedostatkov, ktoré boli zistené pri preberaní Diela, resp. jeho častí. Plynutie záručnej doby sa preruší dňom uplatnenia práva Objednávateľa na odstránenie vád doručením reklamácie.
- 11.7. Vady diela, uvedené v odovzdávacom a preberacom protokole, strany nepovažujú za konečnú možnosť reklamácie zjavných vád zo strany Objednávateľa a odovzdanie diela sa nepovažuje za prehliadku diela Objednávateľom v zmysle ustanovenia § 562 Obchodného zákonníka.
- 11.8. Ak Zhotoviteľ neodstráni vady a nedorobky v dohodnutej lehote, Objednávateľ má právo ich odstrániť na náklady Zhotoviteľa.
- 11.9. Materiály, stavebné diely a výrobky, ktoré nezodpovedajú Zmluve a požadovaným skúškam, musí Zhotoviteľ na vlastné náklady odstrániť a nahradiť bezchybnými.
- 11.10. Objednávateľ je povinný umožniť Zhotoviteľovi prístup do priestorov, kde sa majú vady diela, zistené počas záručnej doby, odstraňovať.
- 11.11. Na výzvu Objednávateľa je Zhotoviteľ povinný počas doby trvania záručnej doby odstrániť všetky vady a nedostatky Diela, vzájomne odsúhlasené, na svoju zodpovednosť a náklady, bez ohľadu či už vznikli chybou konštrukcie, prevedením dopravy, montážou alebo použitím nevhodného materiálu, alebo z iného dôvodu, za ktorý Zhotoviteľ zodpovedá.
- 11.12. Zhotoviteľ preberá záväzok odstránenia všetkých vzájomne odsúhlasených vád v záručnej dobe a súčasne sa zaväzuje, že v priebehu vykonávania rôznych prác, súvisiacich s touto Zmluvou, bude realizovať opatrenia zamedzujúce vzniku nekvalitne prevedených prác, alebo poškodení už zrealizovaných prác a to počínajúc kontrolou dodávaných materiálov a výrobkov a ich atestov, kontrolou dodržiavania technologických postupov, vrátane prác a činností svojich prípadných subdodávateľov.

- 11.13. Záručná lehota na reklamovanú časť Diela sa predlžuje o dobu od dňa uplatnenia oprávnenej reklamácie do dňa podpísania protokolu o odstránení vady oboma Zmluvnými stranami.
- 11.14. Pred uplynutím záručnej doby bude na základe výzvy Zhotoviteľa za prítomnosti Zhotoviteľa a Objednávateľa prípadne ich právnych nástupcov vykonané vyhodnotenie garančnej prevádzky a zistení, či boli odstránené doteraz reklamované vady. Konanie zvolá ktorákoľvek zo Zmluvných strán v poslednom mesiaci pred uplynutím lehoty záručnej doby.
- 11.15. Pre zabezpečenie riadnej obsluhy a údržby je Zhotoviteľ povinný odovzdať Objednávateľovi pokyny ku užívaniu a údržbe zhotoveného Diela a jeho jednotlivých častí. Pokiaľ takéto pokyny nebudú Objednávateľovi odovzdané, nemôže Zhotoviteľ pri reklamáciách odmietnuť vadu s tým, že vada vznikla nedostatočnou alebo vadnou údržbou alebo obsluhou.

Článok XII. ZODPOVEDNOSŤ ZA ŠKODU

- 12.1. Zhotoviteľ zodpovedá za všetky škody, ktoré vzniknú Objednávateľovi v dôsledku porušenia jeho povinností, vyplývajúcich z tejto Zmluvy, neobmedzene do výšky vzniknutej škody. Zhotoviteľ vyhlasuje, že berie na vedomie možnú výšku škody, ktorú môže Objednávateľovi spôsobiť porušením svojich povinností.
- 12.2. Zhotoviteľ sa zaväzuje, že odškodní Objednávateľa v súvislosti s akoukoľvek škodou, ktorá bola Objednávateľovi spôsobená v dôsledku konania alebo opomenutia Zhotoviteľa, vrátane náhrady akýchkoľvek pokút alebo iných sankcií, ktoré boli v dôsledku konania/ opomenutia Zhotoviteľa Objednávateľovi vyrubené.
- 12.3. V prípade vzniku škody porušením povinností vyplývajúcich z tejto Zmluvy ktorejkoľvek Zmluvnej strane, má druhá strana nárok na úhradu vzniknutej škody.

Článok XIII. ZABEZPEČENIE ZÁVÄZKOV

- 13.1. Zmluvné strany sa dohodli, že v prípade porušenia záväzkov Zhotoviteľa je Objednávateľ oprávnený uplatniť si nižšie uvedené zmluvné pokuty u Zhotoviteľa a Zhotoviteľ je povinný tieto pokuty Objednávateľovi uhradiť:
- a. Za nedodržanie lehôt uvedených v bode 6.1. zmluvnú pokutu vo výške 0,2% z celkovej Ceny za Dielo za každý začatý kalendárny deň omeškania, resp. predĺženia trvania dopravných obmedzení.
 - b. Za omeškanie s odstránením vád a nedorobkov v termíne uvedenom v odovzdávacom a preberacom protokole, alebo v dohodách o odstránení reklamovaných vád v záručnej dobe sa Zhotoviteľ zaväzuje zaplatiť zmluvnú pokutu vo výške 1000,00 € za každý deň omeškania Zhotoviteľa až do doby ich skutočného odstránenia.

- c. Za nezačatie realizácie stavebných prác alebo opráv (vrátane záručných) v termíne podľa harmonogramu prác zmluvnú pokutu vo výške 0,05 % z celkovej Ceny za Dielo za každý začatý kalendárny deň omeškania.
- d. V prípade zistenia požitia alkoholu, resp. iných omamných látok alebo prácou pod ich vplyvom, v prípade zistenia porušenia zákazu fajčiť v Objektoch Objednávateľa, podľa bodu 8.2 písmeno f) a g) tejto Zmluvy, u pracovníkov Zhotoviteľa, zmluvnú pokutu vo výške 1000,00 eur za každého pracovníka za každé jednotlivé porušenie. Týmto nezaniká nárok Objednávateľa na odstúpenie od Zmluvy.
- e. V prípade porušenia inej povinnosti podľa tejto Zmluvy, za ktorú nie je určená individuálna sadzba zmluvnej pokuty, zmluvnú pokutu vo výške 200,00 eur za každé jednotlivé porušenie, a to aj opakovane.
- f. V prípade porušenia povinností Zhotoviteľa týkajúcej sa zmeny subdodávateľov (bod 8.2.b) Zmluvy) alebo bodu 8.2.c) a bodu 8.2. d) sa toto porušenie považuje za podstatné porušenie Zmluvy a Objednávateľ má právo:
 - odstúpiť od Zmluvy
 - má nárok na zmluvnú pokutu vo výške 0,5% z hodnoty diela za každé porušenie povinností uvedených v tomto bode (a to aj opakovane).

13.2. Odstúpenie od Zmluvy neznamena zánik nároku na zmluvnú pokutu alebo na náhradu škody.

13.3. Zaplatením zmluvnej pokuty nezaniká nárok Objednávateľa na náhradu škody v zmysle ust. § 373 a nasl. zákona č. 513/1991 Zb. Obchodný zákonník v znení neskorších predpisov alebo prípadné odstúpenie od Zmluvy.

Článok XIV.

ĎALŠIE ZMLUVNÉ DOJEDNANIA

14.1. Všetky oficiálne oznámenia medzi Zmluvnými stranami na základe tejto Zmluvy, budú uvedené v liste, podpísanom oprávneným zástupcom Zmluvnej strany, ktorá oznámenie odosiela e-mailom, ktorý bude bezprostredne potvrdený zaslaním listu. Všetky oznámenia budú zasielané doporučeným listom s doručenkou, resp. doručené iným preukazným spôsobom, na adresy uvedené v záhlaví tejto Zmluvy.

14.2. Zmluvné strany sa dohodli, že všetky skutočnosti, ktoré sa v súvislosti s plnením tejto Zmluvy navzájom o druhej Zmluvnej strane dozvedia sa považujú za obchodné tajomstvo podľa § 17 Obchodného zákonníka.

14.3. Všetky spory, ktoré vzniknú z tejto Zmluvy, vrátane sporov o jej platnosť, výklad alebo ukončenie sa Zmluvné strany zaväzujú prednostne riešiť vzájomnými zmierovacími rokovaniami a dohodami. V prípade, že sa vzájomné spory Zmluvných strán vzniknuté v súvislosti s plnením záväzkov podľa Zmluvy alebo v súvislosti s ňou nevyriešia, Zmluvné strany sa dohodli a súhlasia, že všetky spory vzniknuté zo Zmluvy, vrátane sporov o jej platnosť, výklad alebo ukončenie, budú riešené na miestne a vecne príslušnom súde Slovenskej republiky podľa právneho poriadku Slovenskej republiky.

- 14.4. Za okolnosti vylučujúce zodpovednosť Zmluvných strán podľa tejto Zmluvy sa považuje prekážka, ktorá nastala nezávisle od vôle Zmluvnej strany a bráni jej v splnení jej povinnosti, ak nemožno rozumne predpokladať, že by Zmluvná strana túto prekážku alebo jej následky odvrátila alebo prekonala, a ďalej že by v čase vzniku záväzku túto prekážku predvídala. Účinky vylučujúce zodpovednosť sú obmedzené iba na dobu dokiaľ trvá prekážka, s ktorou sú tieto účinky spojené. Zodpovednosť Zmluvnej strany nevylučuje prekážka, ktorá nastala až v čase, keď bola Zmluvná strana v omeškaní s plnením svojej povinnosti, alebo vznikla z jej hospodárskych pomerov.
- 14.5. Zmeny a doplnenia tejto zmluvy je možné realizovať v súlade s §18 ZVO. Akékoľvek zmeny alebo doplnenia tejto Zmluvy možno uskutočniť len písomne vo forme dodatku(ov) k Zmluve, podpísanými oprávnenými zástupcami Zmluvných strán, inak je zmena či doplnenie Zmluvy neplatné.
- 14.6. Táto zmluva podlieha podľa zákona č. 211/2000 Z. z. o slobodnom prístupe k informáciám a o zmene a doplnení niektorých zákonov v znení neskorších predpisov povinnému zverejneniu. Zhotoviteľ berie na vedomie povinnosť Objednávateľa na zverejnenie tejto zmluvy ako aj jednotlivých faktúr vyplývajúcich z tejto zmluvy a svojim podpisom dáva súhlas na zverejnenie tejto zmluvy vrátane prílohy v plnom rozsahu.

Článok XV.

TRVANIE ZMLUVY A UKONČENIE ZMLUVNÉHO VZŤAHU

- 15.1. Riadne ukončenie zmluvného vzťahu zo Zmluvy nastane splnením záväzkov Zmluvných strán.
- 15.2. Mimoriadne ukončenie zmluvného vzťahu vyplývajúceho zo Zmluvy nastáva dohodou Zmluvných strán v písomnej forme alebo odstúpením od Zmluvy. V prípade akéhokoľvek spôsobu skončenia zmluvného vzťahu medzi Objednávateľom a Zhotoviteľom, Objednávateľ vysporiada pohľadávky Zhotoviteľa podľa bodu 12.8 tohto článku Zmluvy.
- 15.3. Od Zmluvy môže ktorákoľvek zo Zmluvných strán odstúpiť v prípadoch podstatného porušenia Zmluvy. Objednávateľ si takisto vyhradzuje právo bez akýchkoľvek sankcií odstúpiť od zmluvy v prípade, kedy ešte nedošlo k plneniu zo zmluvy a výsledky administratívnej finančnej kontroly Poskytovateľa NFP neumožňujú financovanie výdavkov spojených s plnením tejto zmluvy.
- 15.4. Na účely Zmluvy sa za podstatné porušenie Zmluvy sa považuje aj:
- a) preukázané porušenie právnych predpisov SR a ES v rámci realizácie predmetu Zmluvy súvisiacich s činnosťou Zmluvných strán;
 - b) zastavenie realizácie predmetu Zmluvy z dôvodov na strane Zhotoviteľa, pričom toto zastavenie realizácie predmetu Zmluvy nie je z dôvodov na strane Objednávateľa;

- c) vyhlásenie konkurzu alebo reštrukturalizácie na majetok Zhotoviteľa alebo Objednávateľa, resp. zastavenie konkurzného konania pre nedostatok majetku, alebo vstup Zhotoviteľa do likvidácie;
- d) neposkytnutie výkonnej záruky podľa bodu 5.2;
- e) opakované dodanie predmetu Zmluvy alebo jeho časti od Zhotoviteľa s vadami (vady v množstve, v akosti, vo vyhotovení, v dodaní iného tovaru ako určuje Zmluva, vady v dokladoch potrebných k užívaniu) a s právnymi vadami,
- f) dodanie predmetu Zmluvy alebo jeho časti Zhotoviteľom v omeškaní voči časovému harmonogramu podľa Prílohy č. 2 k tejto Zmluve zmysle bodu 6.1 Zmluvy,
- g) neuzavretie poistenia zodpovednosti za škodu podľa bodu 8.2.c Zmluvy,
- h) opakované porušenie záväzkov Zmluvných strán vyplývajúcich z tejto Zmluvy.

Objednávateľ je oprávnený odstúpiť od Zmluvy aj v prípade, ak nastali okolnosti podľa §19 ZVO.

- 15.5. V prípade podstatného porušenia Zmluvy je Zmluvná strana oprávnená od Zmluvy odstúpiť bez zbytočného odkladu po tom, ako sa o tomto porušení dozvedela. V prípade nepodstatného porušenia zmluvy je Zmluvná strana oprávnená odstúpiť, ak strana, ktorá je v omeškaní, nesplní svoju povinnosť ani v dodatočnej primeranej lehote, ktorá jej na to bola poskytnutá. Aj v prípade podstatného porušenia Zmluvy je Zmluvná strana oprávnená postupovať ako pri nepodstatnom porušení Zmluvy. V tomto prípade sa takéto porušenie Zmluvy bude považovať za nepodstatné porušenie Zmluvy.
- 15.6. Odstúpenie od Zmluvy je účinné dňom doručenia písomného oznámenia o odstúpení od Zmluvy druhej Zmluvnej strane.
- 15.7. Odstúpením od Zmluvy zanikajú všetky práva a povinnosti strán zo Zmluvy okrem nárokov na náhradu škody, nárokov na zmluvné, resp. zákonné sankcie, ktoré sa týkajú konania, resp. opomenutia Zmluvnej strany pred účinnosťou odstúpenia od Zmluvy, resp. po účinnosti pokiaľ ide o povinnosti súvisiace s odvozom odpadov, resp. čistením priestorov Objednávateľa a nárokov vyplývajúcich z ustanovení tejto Zmluvy a poskytovaní záruky a zodpovednosti za vady tých častí predmetu Zmluvy, ktoré boli do odstúpenia zrealizované.
- 15.8. Vysporiadanie pohľadávok z titulu odstúpenia od Zmluvy:
 - a) časť dodaného a zhotoveného predmetu Zmluvy a uhradená Objednávateľom zostáva vlastníctvom Objednávateľa,
 - b) Objednávateľ je ďalej povinný uhradiť Zhotoviteľovi cenu tých častí predmetu Zmluvy, ktoré boli riadne dodané, zhotovené, resp. poskytnuté a prebraté objednávatelom do dňa nadobudnutia účinnosti odstúpenia od Zmluvy,
 - c) Zhotoviteľ vystaví vyúčtovaciu faktúru do 21 dní od nadobudnutia účinnosti odstúpenia od Zmluvy. Pre splatnosť faktúry sa primerane uplatnia ustanovenia Čl. V. tejto Zmluvy.

Článok XVI.
ZÁVEREČNÉ USTANOVENIA

- 16.1. Na vzťahy medzi Zmluvnými stranami vyplývajúce z tejto Zmluvy, ale ňou výslovne neupravené sa primerane vzťahujú príslušné ustanovenia Obchodného zákonníka a súvisiacich všeobecne záväzných právnych predpisov SR a ES.
- 16.2. Neoddeliteľnú súčasť tejto Zmluvy tvoria prílohy
- a) Príloha č. 1 – Technická a cenová špecifikácia predmetu Zmluvy predmetu Zmluvy
 - b) Príloha č. 2 - Projektová dokumentácia
 - c) Príloha č. 3 – Návrh technického riešenia, projektový a časový plán výstavby diela
 - d) Príloha č. 4 – Informácie o subdodávateľoch
 - e) Príloha č. 5 – Poistná zmluva
- 16.3. Zmluva je vyhotovená v šiestich rovnopisoch, z toho štyri obdrží Objednávateľ a dva Zhotoviteľ.
- 16.4. Zmluva nadobúda platnosť podpísaním tejto zmluvy oboma zmluvnými stranami. Účinnosť nadobudne po splnení súčasne dvoch odkladacích podmienok účinnosti, ktoré spočívajú v tom, že:
- a) zmluva nadobudne účinnosť po ukončení finančnej kontroly, ak poskytovateľ príspevku z fondov EÚ neidentifikoval nedostatky, ktoré by mali alebo mohli mať vplyv na výsledok verejného obstarávania, pričom rozhodujúci je dátum doručenia správy z kontroly prijímateľovi. Ak boli v rámci finančnej kontroly verejného obstarávania identifikované nedostatky, ktoré mali alebo mohli mať vplyv na výsledok verejného obstarávania, zmluva nadobudne účinnosť momentom súhlasu Objednávateľa ako prijímateľa s výškou ex ante finančnej opravy uvedenej v správe z kontroly a kumulatívneho splnenia podmienky na uplatnenie ex ante finančnej opravy podľa Metodického pokynu CKO č. 5, ktorý upravuje postup pri určení finančných opráv za verejné obstarávanie,
 - b) a zároveň dôjde naplneniu povinnosti v zmysle § 47a ods. 1 Občianskeho zákonníka, teda účinnosť táto zmluva nadobudne dňom nasledujúcim po dni jej zverejnenia. Objednávateľ oznámi Zhotoviteľovi nadobudnutie účinnosti tejto zmluvy písomne.
- 16.5. Objednávateľ si vyhradzuje právo odstúpiť od Zmluvy bez udania iného dôvodu v nadväznosti na doručenie správy z kontroly verejného obstarávania, ktorou riadiaci orgán neschválil predmetné verejné obstarávanie.
- 16.6. V prípade, ak niektoré ustanovenie tejto Zmluvy je alebo sa stane neplatným alebo neúčinným, nedotýka sa to ostatných ustanovení tejto Zmluvy, ktoré zostávajú platné a účinné. Zmluvné strany sa v takom prípade zaväzujú dodatkom k tejto Zmluve nahradiť neplatné alebo neúčinné ustanovenie ustanovením platným alebo účinným znením, ktoré čo najlepšie zodpovedá pôvodne zamýšľanému účelu ustanovenia neplatného alebo neúčinného. Do uzavretia takého dodatku platí zodpovedajúca právna úprava všeobecne záväzných právnych predpisov Slovenskej republiky.

- 16.7. Zhotoviteľ nie je oprávnený postúpiť pohľadávky zo Zmluvy v zmysle § 524 a nasl. zákona č. 40/1964 Zb. Občiansky zákonník v znení neskorších predpisov (ďalej len "Občiansky zákonník") bez predchádzajúceho súhlasu Objednávateľa. Právny úkon, ktorým budú postúpené pohľadávky Zhotoviteľa v rozpore s ustanovením podľa predchádzajúcej vety, bude v zmysle § 39 Občianskeho zákonníka neplatný. Súhlas Objednávateľa je zároveň platný len za podmienky, že bol na takýto úkon udelený predchádzajúci písomný súhlas štatutárneho orgánu Objednávateľa.
- 16.8. V prípade ak nastane situácia, ktorá bude potvrdzovať rozpor medzi výkazom výmer a PD, alebo rozpor medzi Výkazom výmer a technickými správami, alebo rozpor medzi PD a technickými správami, alebo rozpor medzi výkazom výmer, alebo PD a technickými správami a skutočnosťou, ktorých súlad potvrdil objednávatel' v čase prípravy ponúk, ktoré ani projektant, ani objednávatel', ani uchádzači pri vynaložení odbornej starostlivosti nepredpokladali, uzatvoria zmluvné strany dodatok k zmluve na takto vzniknuté rozpory. Dodatok bude uzatvorený až po odsúhlasení jednotlivých položiek projektantom diela, stavebným dozorm, objednávatel'om a zhotoviteľom diela.
- 16.9. Zhotoviteľ je povinný strpieť výkon kontroly/audit/overovania na mieste súvisiaceho s dodávaným tovarom, prácami a službami, kedykoľvek počas platnosti a účinnosti Zmluvy o poskytnutí nenávratného finančného príspevku, a to oprávnenými osobami na výkon tejto kontroly/audit/overovania poskytnúť im všetku potrebnú súčinnosť.
- 16.10. Zmluvné strany vyhlasujú, že si text tejto Zmluvy riadne a dôsledne prečítali, porozumeli jej obsahu a právnym účinkom z nej vyplývajúcich. Ich zmluvné prejavy sú dostatočne jasné, určité a zrozumiteľné. Podpisujúce osoby sú oprávnené k podpisu tejto Zmluvy a na znak slobodného a vážneho súhlasu ju podpísali.

V Trenčíne, dňa

V Trnave, dňa

.....
za Objednávateľa
Ing. Jaroslav Baška, predseda

.....
za Zhotoviteľa
COLAS Slovakia, a.s.

.....
za Zhotoviteľa
COLAS Slovakia, a.s.

Príloha č. 1 – Technická a cenová špecifikácia predmetu Zmluvy

„Rekonštrukcia cesty č. II/581 Nové Mesto nad Váhom - Myjava, VI. etapa“

Referenčné číslo: FUR000102

REKAPITULÁCIA STAVBY

Kód: b_06-AKTUALIZACIA

Stavba: Rekonštrukcia cesty č. II/581 Nové Mesto nad Váhom - Myjava - VI. etapa

JKSO:
Miesto:

KS:
Dátum: 18.3.2022

Objednávateľ:

IČO:
IČ DPH:

Zhotoviteľ:
COLAS Slovakia, a.s.

IČO: 31651402
IČ DPH: SK2020492111

Projektant:

IČO:
IČ DPH:

Spracovateľ:

IČO:
IČ DPH:

Poznámka:

Cena bez DPH			3 278 410,61
DPH základná	Sadzba dane	Základ dane	Výška dane
znižená	20,00%	0,00	0,00
	20,00%	3 278 410,61	655 682,12
Cena s DPH			3 934 092,73
v EUR			

Projektant

Spracovateľ

Dátum a podpis:

Pečiatka

Dátum a podpis:

Pečiatka

Objednávateľ

Zhotoviteľ

Dátum a podpis:

Pečiatka

Dátum a podpis:

Pečiatka

Gabriel Vjeszt

REKAPITULÁCIA OBJEKTOV STAVBY

Kód: b_06-AKTUALIZACIA

Stavba: Rekonštrukcia cesty č. II/581 Nové Mesto nad Váhom - Myjava - VI. etapa

Miesto: Dátum: 18.03.2022

Objednávateľ: Projektant:

Zhotoviteľ: COLAS Slovakia, a.s. Spracovateľ:

Kód	Popis	Cena bez DPH [EUR]	Cena s DPH [EUR]
Náklady z rozpočtov		3 278 410,61	3 934 092,73
SO 109	Úsek km 13,010 - 14,875	992 607,09	1 191 128,51
SO 110	Úsek km 14,875 - 17,030	2 163 404,35	2 596 085,22
SO 223	Zárubné múry v km 14,400 v obci Stará Turá	122 399,17	146 879,00

COLAS Slovakia, a.s.

KRYCÍ LIST ROZPOČTU

Stavba:

Rekonštrukcia cesty č. II/581 Nové Mesto nad Váhom - Myjava - VI. etapa

Objekt:

SO 109 - Úsek km 13,010 - 14,875

JKSO:

KS: 18.03.2022
Dátum:

Miesto:

Objednávateľ:

IČO:
IČ DPH:

Zhotoviteľ:

IČO: 31651402
IČ DPH: SK2020492111

COLAS Slovakia, a.s.

Projektant:

IČO:
IČ DPH:

Spracovateľ:

IČO:
IČ DPH:

Poznámka:

Cena bez DPH

992 607,09

DPH základná 0,00
znižovaná 992 607,09

Sadza dane 20,00%
20,00%

Výška dane 0,00
198 521,42

Cena s DPH

v EUR

1 191 128,51

Projektant

Spracovateľ

DÔVERNÉ

DÔVERNÉ

Dátum a podpis: Pečiatka Dátum a podpis: Pečiatka

Objednávateľ

Zhotoviteľ

Dátum a podpis:

Pečiatka

Dátum a podpis:

Pečiatka

REKAPITULÁCIA ROZPOČTU

Stavba:

Rekonštrukcia cesty č. II/581 Nové Mesto nad Váhom - Myjava - VI. etapa

Objekt:

SO 109 - Úsek km 13,010 - 14,875

Miesto:

Objednávateľ:
Zhotoviteľ: COLAS Slovakia, a.s.

Dátum:

18.03.2022

Projektant:

Spracovateľ:

Kód dielu - Popis

Cena celkom [EUR]

Naklady z rozpočtu

HSV - Práce a dodávky HSV

1 - Zemné práce

84 438,25

2 - Zakladanie

27 887,14

992 607,09

924 748,02

3 - Zvislé a kompletne konštrukcie	4 085,32
4 - Vodovodné konštrukcie	35 717,42
5 - Komunikácie	674 830,89
6 - Úpravy povrchov, podlahy, osadenie	2 865,50
9 - Ostatné konštrukcie a práce-búranie	94 923,50
PSV - Práce a dodávky PSV	0,00
783 - Dokoncovacie práce - nátery	0,00
00 - Všeobecné položky	67 859,07

ROZPOČET						
Stavba: Rekónštrukcia cesty č. II/581 Nové Mesto nad Váhom - Myjava - VI. etapa						
Objekt: SO 109 - Úsek km 13,010 - 14,875						
Miesto: Dátum: 18.03.2022						
Objednávateľ: Projektant:						
Zhotoviteľ: COLAS Slovakia, a.s. Spracovateľ:						
PČ	Typ	Kód	MJ	Množstvo	J.cena [EUR]	Cena celkom [EUR]
Náklady z rozpočtu						
992 607,09						
D HSV Práce a dodávky HSV						
924 748,02						
D	1	Zemné práce				84 438,25
1	K	111301111		1 331,150	0,500	665,58
			m2			
2	K	111301111		35,000	0,500	17,50
			m2			
3	K	113151314		9 291,450	0,730	6 782,76
			m2			
4	K	113151315		9 291,450	0,880	8 176,48
			m2			
5	K	113206111		1 363,950	4,120	5 619,47
			m			

PČ	Typ	Kód	Popis	MJ	Množstvo	J.cena [EUR]	Cena celkom [EUR]
6	K	113307212	Odstránenie podkladu v ploche nad 200 m2 z kameniva taženého, hr. vrstvy 100 do 200 mm, -0,24000t	m2	491,925	4,350	2 139,87
	VV		"chodník"983,85*0,5		491,925		
	VV		Súčet		491,925		
7	K	113307225	Odstránenie podkladu v ploche nad 200 m2 z kameniva hrubého drveného, hr. 400 do 500mm, -0,72000t	m2	7 053,900	2,410	16 999,90
8	K	113307231	Odstránenie podkladu v ploche nad 200 m2 z betónu prostého, hr. vrstvy do 150 mm, -0,22500t	m2	491,925	7,370	3 625,49
9	K	113307241	Odstránenie podkladu v ploche nad 200 m2 asfaltového, hr. vrstvy do 50 mm, -0,09800t	m2	491,750	4,250	2 089,94
	VV		"chodník"983,5*0,5		491,750		
	VV		Súčet		491,750		
10	K	113307244	Odstránenie podkladu asfaltového, v ploche nad 200m2, hr.nad 150 do 200 mm, -0,45000t	m2	7 053,900	2,570	18 128,52
11	K	122201101	Odkopávka a prekopávka nezapažená v hornine 3, do 100 m3	m3	1 018,300	13,010	13 248,08
	VV		"výmena podložia hr. 1000mm" 970,16		970,160		
	VV		"výmena podložia hr. 500mm" 48,14		48,140		
	VV		Súčet		1 018,300		
	VV		Súčet		1 018,300		
12	K	122201101	Odkopávka a prekopávka nezapažená v hornine 3, do 100 m3	m3	5,120	13,010	66,61
	VV		"priepusty" 5,12		5,120		
	VV		Súčet		5,120		
	VV		Súčet		5,120		
13	K	122201109	Odkopávky a prekopávky nezapažené. Príplatok k cenám za lepiivosť horniny (1018,3+5,12)*0,5	m3	511,710	0,000	0,00
	VV		(1018,3+5,12)*0,5		511,710		
	VV		Súčet		511,710		
14	K	162302111	Vodorovné premiestnenie maciny so zložením na vzdialenosť nad 100 do 1000 m	m2	1 366,150	0,420	573,78
	VV		1331,15+35		1 366,150		
	VV		Súčet		1 366,150		
15	K	162701112	Vodorovné premiestnenie výkoppku po spevnenej ceste, horniny tr.1-4 do 15000 m	m3	1 023,420	0,000	0,00
	VV		1018,3+5,12		1 023,420		
	VV		Súčet		1 023,420		
16	K	171201203	Uloženie sypaniny na skládky nad 1000 do 10000 m3	m3	1 023,420	0,000	0,00
17	K	181101102	Úprava pláne v zárezoch v hornine 1-4 so zhutnením	m2	7 053,900	0,620	4 373,42
18	K	182301122	Rozprestretie ornice na svahu so sklonom nad 1:5, plocha do 500 m2,hr.nad 100 do 150 mm	m2	1 314,580	0,760	999,08
19	K	183405211	Výsev trávniku hydroosevom na ornici	m2	1 314,580	0,560	736,16
20	M	0057211300	Trávové semeno - výber	kg	39,437	4,960	195,61
	VV		1314,58*0,03		39,437		
	VV		Súčet		39,437		

zarátané v súvisiacich položkách a vo VR

zarátané v súvisiacich položkách a vo VR

zarátané v súvisiacich položkách a vo VR

Dáliční smes, SEED SERVICE s.r.o.

PČ	Typ	Kód	Popis	MJ	Množstvo	J.cena [EUR]	Cena celkom [EUR]
D 2							
Zakladanie							
21	K	262501171	Diamantové vtáanie rýchlostné priemeru do 24 mm	m	20,160	28,000	27 887,14
	VV		"priepusti-ukotvenie rímsov" 20*0,16		3,200		564,48
	VV		"priepusti-ukotvenie zábradlia" 52*0,16		8,320		
	VV		"priepusti-ukotvenie rostu" 72*0,12		8,640		
	VV		Súčet		20,160		
22	K	2893631pc1	Kotvy ríms s chem. kotvením do hĺbky 200 mm, z ocele 10216, priemeru do 25 mm (4,9kg/Ks) vrátane materiálu kotvy rímsov a chem.kotvy	ks	20,000	36,830	736,60
	VV		"kotvy rímsov"20		20,000		
	VV		Súčet		20,000		
23	K	289971211	Zhotovenie vrstvy z geotextílie na upravenom povrchu v sklone do 1 : 5 , šířky od 0 do 3 m	m2	978,120	0,160	156,50
24	M	6936654800	Separacné,filtracné a spevňovacie geotextílie GTX fahová pevnosť 12/12kN/m	m2	978,120	1,120	1 095,49
25	K	289971311	Zhotovenie vrstvy z výstužnej geomreže na upravenom povrchu	m2	11 690,140	0,210	2 454,93
	VV		2*978,12+9733,9		11 690,140		
	VV		Súčet		11 690,140		
26	M	6936936050pc1	Výstužná geomreza GGR 40/40 kN/m	m2	1 956,240	2,230	4 362,42
	VV		978,12*2		1 956,240		
	VV		Súčet		1 956,240		
27	M	6936936050pc1.1	Výstužná geomreza sklovláknitá GG 100/100 kN/m	m2	9 733,900	1,850	18 007,72
28	M	5524378000	Stupadlo šachtové s osadením	ks	20,000	25,450	509,00
D 3							
Zvislé a kompletne konštrukcie							
29	K	317321118	X Rímsov zo železového betónu tr. C 35/45 konštrukcií	m3	1,250	254,220	317,78
30	K	317353121	X Debnenie mostových rímsov akéhokolvek tvaru, priamych, zalomených alebo zakrivených zhotovenie	m2	2,500	67,290	168,23
31	K	317353321	X Debnenie mostových rímsov akéhokolvek tvaru, priamych, zalomených alebo zakrivených-odstránenie	m2	2,500	28,330	70,83
32	K	317353321	X Debnenie most.rímsov akéhokolvek tvaru, priam., zalom. alebo zakrivených-vloženie matrice do debnenia	m2	0,232	25,330	5,88
	VV		"priepusti-matrica na letopocet" 0,455*0,255*2		0,232		
	VV		Súčet		0,232		
33	M	28328375137pc1	Struktúrovaná matrica na letopocet z polyuretánu	ks	2,000	28,000	56,00
34	K	317361216	X Výstuž mostných konštrukcií - rímsov zo železového betónu z ocele B 500 B	t	0,160	1 972,650	315,62
35	K	348171111	Osadenie zábradlia ocelového na rímse vrátane spojenia dielcov hmotnosti do 100 kg/m	m	12,800	29,820	381,70

Tatratex PP GTX N 200, GTEX, s.r.o.

EnikaGrid® MAX 40, Low & onar B.V.

Drog-Glass 100/100, Bau Tex sp.z o.o.
stupadlo, PREFEA invest, a.s.

Výrobok, Getos s.r.o., ARAPLAST spol. s r.o., Doubravice nad Svítavou

PČ	Typ	Kód	Popis	MJ	Množstvo	J.cena [EUR]	Cena celkom [EUR]
36	M	5534666000	Zábradlie tyčové s chem kotvami vrátane podliatia pod doskami podľa PD	m	12,800	216,350	2 769,28
D 4 Vodorovné konštrukcie							
37	K	451311511	X Podklad z prostého betónu C 20/25 vo vrstve hr. do 100 mm	m2	269,500	9,900	2 668,05
	VV		"priekopa cesty"385*0,7		269,500		
	VV		Súčet		269,500		
	VV		Súčet		269,500		
38	K	451571211	Lôžko pod dlažby z kameniva ťaženého hrubého hr.vrstvy do 100 mm	m2	236,775	5,140	1 217,02
	VV		"priekopa cesty"315,7*0,75		236,775		
	VV		Súčet		236,775		
	VV		Súčet		236,775		
39	K	452112111	Osadenie rektifikačných krúžkov pod poklopy a mreže, výšky do 100 mm	ks	39,000	12,730	496,47
40	M	5922441000	Rektifikačné krúžky pod mrežu	ks	39,000	15,270	595,53
41	M	5524213900	Mreža kanálová liatinová s osadením	ks	42,000	129,210	5 426,82
42	M	5524211170	Poklop kanalizačný komplet okrúhly, trieda D 400kN s osadením	ks	4,000	147,280	589,12
43	K	45211pc1	Osadenie roštu prekrytia kalovej jamy	m2	6,560	63,630	417,41
44	M	55255241pc1	Rošt-liatinový kompozit, oko 30/30, hrúbka 60mm vrátane kotvového rámu P10x150, L profil 60x100x10mm s kotvením mech. kotvou ø250mm a spojovacieho materiálu	t	0,330	12 180,780	4 019,66
45	M	55255241pc1.1	Kotvový rám P10x150 s L profilom 60x100x10mm s kotvením mech. kotvou	t	0,490	0,000	0,00
46	K	465511521	Dlažba kamenná kladená do malty s vypinením škár malťou MC 10 nad.20 m2, 200mm	m2	222,000	62,210	13 810,62
	VV		"priepustý" 222		222,000		
	VV		Súčet		222,000		
47	M	5524211170.1	Poklop kanalizačný komplet okrúhly, trieda D 400kN s osadením a rektifikáciou	ks	38,000	170,440	6 476,72
D 5 Komunikácie							
48	K	561262214	Podklad zo zeminy UM MSK 31,5 GB z mat. nakupovaného hr 230 mm	m2	8 940,560	8,670	77 514,66
	VV		8253,06		8 253,060		
	VV		"ložko-pri dlažba"687,5		687,500		
	VV		Súčet		8 940,560		
	VV		Súčet		8 940,560		
49	K	564851111	Podklad zo štrkodrviny s rozprestrením a zhutnením, hr.po zhutnení 150 mm-vývodná vrstva	m2	701,333	3,770	2 644,03
	VV		"vývodná vrstva" 105,2/0,15		701,333		
	VV		Súčet		701,333		
50	K	564861111	Podklad zo štrkodrviny s rozprestrením a zhutnením, hr.po zhutnení 200 mm	m2	491,925	6,900	3 394,28
	VV		983,85*0,5		491,925		
	VV		Súčet		491,925		
51	K	564871111	Podklad zo štrkodrviny fr.0-63mm s rozprestrením a zhutnením, hr.po zhutnení 250 mm	m2	3 734,880	5,000	18 674,40

výrobný prstenec, Kasi spol. s r.o.

mreža kanálová D400, Kasi spol. s r.o.

kanalizačný komplet triedy D400, Kasi spol. s r.o.

výrobok podľa PD, MEA Water Management Slovensko s.r.o.

zarátané v súvisiacich položkách a vo VR

kanalizačný komplet triedy D400, Kasi spol. s r.o.

PČ	Typ	Kód	Popis	MJ	Množstvo	J.cena [EUR]	Cena celkom [EUR]
VV			"hr.1000 mm" 889,32*4		3 557,280		
VV			"hr.500 mm"88,8*2		177,600		
VV			Súčet		3 734,880		
52	K	564871111.1	Podklad zo štrkdrviny fr.0-31,5mm s rozprestrením a zhutnením, hr.po zhutnení 250 mm	m2	9 333,570	5,270	49 187,91
VV			8646,07		8 646,070		
VV			"lôzko-prídiazba"687,5		687,500		
VV			Súčet		9 333,570		
53	K	565151011	Podklad z asfaltového betónu AC P CA 35/50-65 s rozprestrením a zhutnením tr.l., po zhutnení hr.70 mm	m2	7 053,900	13,200	93 111,48
54	K	567121115	Podklad z prostého betónu tr. B 7, 5 hr.150 mm	m2	491,925	14,920	7 339,52
VV			"chodník"983,85*0,5		491,925		
VV			Súčet		491,925		
55	K	569231111	Spevnenie krajnic, komunikácií pre peších štrkopieskom alebo kamenivom ťaženým 0,32mm,hr.100 mm	m2	880,260	3,870	3 406,61
56	K	569903311	Zhotovenie zemných krajnic z hornín akejkoľvek triedy so zhutnením	m3	214,540	9,840	2 111,07
57	K	573111112	Postrek asfaltový infiltrčný s posypom kamenivom z asfaltu cestného v množstve 1, 00 kg/m2	m2	848,890	0,670	568,76
58	K	573211111	Postrek asfaltový spojovací bez posypu kamenivom z asfaltu cestného v množstve od 0, 50 do 0,70 kg/m2	m2	32 690,700	0,420	13 730,09
59	K	576311111	Koberec asfaltový z kameniva drobného ťaženého s rozprestrením a so zhutnením po zhutnení hr.50 mm	m2	491,925	17,200	8 461,11
VV			983,85*0,5 "kryt chodníka"		491,925		
VV			Súčet		491,925		
60	K	576831111	Koberec asfaltový modifikovaný mastixový SMA 11 PMB (AKMS) tr. I strednozrnný, po zhutnení hr.40 mm	m2	7 053,900	10,140	71 526,55
61	K	576841111	Koberec asfaltový modifikovaný mastixový SMA 11 (AKMS) tr. I strednozrnný, po zhutnení hr.50 mm	m2	9 291,450	12,270	114 006,09
62	K	577141112	Betón asfaltový po zhutnení l.tr. hrubozrnný AC I 16 hr.50mm	m2	7 053,900	9,500	67 012,05
63	K	577151113	Betón asfaltový po zhutnení l.tr. hrubozrnný AC I 16 L, PMB 45/80-55 hr. 60mm	m2	9 291,450	11,620	107 966,65
64	K	596811111	Kladenie dlažby betónovej komunikácií pre peších do lôžka z kameniva ťaženého	m2	687,500	37,070	25 485,63
VV			1375*0,5		687,500		
VV			Súčet		687,500		
65	M	5922760500	Tvárnica priekopová a melioračná-betónová doska obkladová TBM B-25 50x25x6	ks	5 500,000	1,580	8 690,00
VV			687,5/0,5/0,25		5 500,000		
VV			Súčet		5 500,000		
D	6		Úpravy povrchov, podlahy, osadenie				2 865,50

DÔVERNÉ

PČ	Typ	Kód	Popis	MJ	Množstvo	J.cena [EUR]	Cena celkom [EUR]
66	K	627471151	Reprofilácia stien sanacnou maltou, 1 vrstva hr.10 mm	m2	1,240	31,300	38,81
	VV		"celo priepustu" 1,24		1,240		
	VV		Súčet		1,240		
67	K	627471153	Reprofilácia stien sanacnou maltou, 1 vrstvy hr.30 mm	m2	30,610	37,630	1 151,85
	VV		"priepusty-celá a kalové jamy"1,57+29,04		30,610		
	VV		Súčet		30,610		
68	K	627471154	Reprofilácia stien sanacnou maltou, 2 vrstvy hr.50 mm	m2	32,870	50,310	1 653,69
	VV		"priepusty-celá a kalové jamy"1,67+31,2		32,870		
	VV		Súčet		32,870		
69	K	631312711	Mazanina z betónu prostého tr.C 20/25 hr.nad 50 do 80 mm- reprofiliácia múru	m3	0,180	117,510	21,15
	VV		"priepusty-vysprávky pod rímsami"0,18		0,180		
	VV		Súčet		0,180		
D 9 Ostatné konštrukcie a práce-búranie							94 923,50
70	K	911332111.1	Osadenie a montáž zvodidla ocelového úroveň zachytenia N2 so zabaranením stĺpkov pri vz. 2m vrátane materiálu	m	342,720	51,540	17 663,79
71	K	911381111	Osadenie mostných zvodidiel betónových dĺžky 4 m - prenájom	ks	57,000	0,000	0,00
	VV		228/4		57,000		
	VV		Súčet		57,000		
72	K	912371pc1	Retroreflexné gombíky s osadením	ks	87,000	31,820	2 768,34
73	K	914001111	Osadenie a montáž cestnej zvislej dopravnej značky na stĺpik, stlp.konzolu alebo objekt vrátane dodávky značky	ks	38,000	201,080	7 641,04
74	M	4044777pc1	Stĺpik na zvislú dopravnú značku	ks	55,000	33,980	1 868,90
75	K	9140011pc2	Osadenie a montáž prenosnej cestnej zvislej dopravnej značky na stĺpiky vrátane dodávky značky, stĺpika a podstavca	ks	57,000	0,000	0,00
76	K	915709113	Príliatok k cene za reflexnú úpravu balotínovú	m2	1 354,110	0,010	13,54
77	K	91572111pc1	Vodorovné dopravné značenie cesty vrátane predznačenia	m2	1 354,110	15,270	20 677,26
	VV		"VDZ"1223,91		1 223,910		
	VV		"priechody" 130,2		130,200		
	VV		Súčet		1 354,110		
	VV		Súčet		1 354,110		
78	K	917762111	Osadenie chodník. obrubníka betónového s oporou z betónu prostého tr. C 10/12, 5 do lôžka	m	1 565,000	14,180	22 191,70
79	M	5921745100	Obrubník betónový ABO 1/15 (1000x15x300mm)	ks	1 565,000	5,750	8 998,75
80	K	919735115	Rezanie existujúceho asfaltového krytu alebo podkladu hĺbky nad 200 do 250 mm	m	2 015,350	1,270	2 559,49
	VV		1031,5+983,85		2 015,350		
	VV		Súčet		2 015,350		
81	K	935111211	Osadenie priekopového žlabu z betónových priekopových tvárnic šírky nad 500 do 800 mm	m	385,000	12,730	4 901,05

zarátané v súvisiacich položkách a vo VR

Stĺpik, Getos s.r.o., ARAPLAST spol. s r.o., Doubravice nad Svítavou

zarátané v súvisiacich položkách a vo VR

Cestný obrubník 150x300x1000, CHYŽBET SK, s.r.o.

PČ	Typ	Kód	Popis	MJ	Množstvo	J.cena [EUR]	Cena celkom [EUR]
82	M	5922764160	Tvárnica priekopová melioračná š.600 mm dĺžka 330mm	ks	1 166,667	2,810	3 278,33
	VV		385/0,330		1 166,667		
	VV		Súčet		1 166,667		
83	K	9389062pc1	Odstránenie nánosov priepustu	m2	60,000	5,460	327,60
84	K	966005311	Rozobranie cestného zábradlia a zvodidiel s jednou pásnicou, -0,05200t	m	301,900	6,360	1 920,08
85	K	966075141	Odstránenie konštrukcií na mostoch kamenných alebo betónových kovového zábradlia v celku, -0,01800t	m	10,600	10,720	113,63
86	K	979081111	Odvos sutiny a vyburaných hmôt na skládku do 1 km	t	11 345,872	0,000	0,00
87	K	979081121	Odvos sutiny a vyburaných hmôt na skládku za každý ďalší 1 km	t	170 188,080	0,000	0,00
	VV		15*11345,872		170 188,080		
	VV		Súčet		170 188,080		
88	K	979087212	Nakladanie na dopravné prostriedky pre vodorovnú dopravu sutiny	t	11 345,872	0,000	0,00
89	K	979089012	Poplatok za skladovanie - betón, tehly, dlaždice (17 01), ostatné	t	11 329,378	0,000	0,00
	VV		"sutina + hmoty - zábradlie"11345,872-16,303-0,191		11 329,378		
	VV		Súčet		11 329,378		
90	K	979089012.1	Poplatok za skladovanie - zemina	t	1 535,130	0,000	0,00
	VV		"zemina"1023,42*1,5		1 535,130		
	VV		Súčet		1 535,130		
D	PSV		Práce a dodávky PSV				0,00
D	783		Dokoncovacie práce - nátery				0,00
91	K	78322pc2	Protiorózna ochrana zábradlia podľa návrhu PD	m2	8,190	0,000	0,00
92	K	78322pc2.1	Protiorózna ochrana podpornej konštrukcie rostu priepustu podľa návrhu PD	m2	15,560	0,000	0,00
D	00		Všeobecné položky				67 859,07
93	K	000300013	Geodetické práce - vykonávané pred výstavbou - určenie priebehu podzemného existujúceho vedenia inžinierskych sietí	kpl	1,000	0,000	0,00
94	K	000300031	Geodetické práce - vykonávané po výstavbe zameranie skutočného vyhotovenia stavebného objektu	kpl	1,000	0,000	0,00
95	K	000400027	Projektové práce - náklady na výrobo-technickú dokumentáciu zhotoviteľa stavebného objektu	kpl	1,000	52 116,070	52 116,07
96	K	000400028	Projektové práce - náklady na dokumentáciu skutočného zhotovenia stavebného objektu	kpl	1,000	8 717,830	8 717,83
97	K	000600028	Zariadenie staveniska - komplet - zriadenie, prevádzka, odstránenie	kpl	1,000	0,000	0,00
98	K	000600029	Zariadenie staveniska - prevádzkové - dopravné značenie po stavenisku	kpl	1,000	0,000	0,00

zarátané v súvisiacich položkách a vo VR

zarátané v súvisiacich položkách a vo VR

zarátané v súvisiacich položkách a vo VR

zarátané v súvisiacich položkách a vo VR

zarátané v súvisiacich položkách a vo VR

zarátané v súvisiacich položkách a vo VR

zarátané v súvisiacich položkách a vo VR

zarátané v súvisiacich položkách a vo VR

zarátané v súvisiacich položkách a vo VR

zarátané v súvisiacich položkách a vo VR

zarátané v súvisiacich položkách a vo VR

DÓVERNÉ

PČ	Typ	Kód	Popis	MJ	Množstvo	J.cena [EUR]	Cena celkom [EUR]
W			1,0 "zabezpečenie oblastí krátkodobých a dlhodobých pracovných miest podľa schváleného návrhu organizácie dopravy		1,000		
99	K	0012000008	Monitoring geotechnický - počas výstavby	kpl	1,000	7 025,170	7 025,17

KRYCÍ LIST ROZPOČTU

Stavba:

Rekonštrukcia cesty č. II/581 Nové Mesto nad Váhom - Myjava - VI. etapa

Objekt:

SO 110 - Úsek km 14,875 - 17,030

JKSO:

KS:

Miesto:

18.03.2022

Objednávateľ:

IČO:

IČ DPH:

Zhotoviteľ:

31651402

COLAS Slovakia, a.s.

SK2020492111

Projektant:

IČO:

IČ DPH:

Spracovateľ:

IČO:

IČ DPH:

Poznámka:

Cena bez DPH

2 163 404,35

DPH základná 0,00 Základ dane 0,00

znižovaná 2 163 404,35 Výška dane 0,00

Sadzba dane 20,00%

20,00%

Výška dane 0,00

432 680,87

Cena s DPH

v EUR

2 596 085,22

Projektant

Spracovateľ

Dátum a podpis:

Pečiatka

Dátum a podpis:

Pečiatka

Objednávateľ

Zhotoviteľ

Dátum a podpis:

Pečiatka

Dátum a podpis:

Pečiatka

REKAPITULÁCIA ROZPOČTU

Stavba:

Rekonštrukcia cesty č. II/581 Nové Mesto nad Váhom - Myjava - VI. etapa

Objekt:

SO 110 - Úsek km 14,875 - 17,030

Miesto:

Dátum: 18.03.2022

Objednávateľ:

Projektant:

Zhotoviteľ: COLAS Slovakia, a.s.

Spracovateľ:

Kód dielu - Popis

Cena celkom [EUR]

Náklady z rozpočtu

2 163 404,35

DÔVERNÉ

HSV - Práce a dodávky HSV

1 - Zemné práce	452 985,96	2 094 477,06
2 - Zakladanie	102 206,88	
3 - Zvislé a kompletne konštrukcie	23 525,95	
4 - Vodorovné konštrukcie	36 029,10	
5 - Komunikácie	1 248 499,92	
6 - Úpravy povrchov, podlahy, osadenie	4 536,97	
9 - Ostatné konštrukcie a práce-búranie	226 692,28	
PSV - Práce a dodávky PSV	1 068,22	
711 - Izolácie proti vode a vlhkosti	1 068,22	
783 - Dokoncovacie práce - nátery	0,00	
00 - Všeobecné položky	67 859,07	

DÔVERNÉ

ROZPOČET

Stavba:

Rekonštrukcia cesty č. II/581 Nové Mesto nad Váhom - Myjava - VI. etapa

Objekt:

SO 110 - Úsek km 14,875 - 17,030

Miesto:

Dátum: 18.03.2022

Objednávateľ:

Projektant:

Zhotoviteľ: COLAS Slovakia, a.s.

Spracovateľ:

PČ	Typ	Kód	Popis	MJ	Množstvo	J.cena [EUR]	Cena celkom [EUR]
----	-----	-----	-------	----	----------	--------------	-------------------

Náklady z rozpočtu

D	HSV		Práce a dodávky HSV				2 163 404,35
D	1		Zemné práce				452 985,96
1	K	111212111	Odstránenie drevín priem. do 1000 mm s odstránením pna v rovine alebo na svahu do 1:5	m2	33 649,000	1,150	38 696,35

PČ	Typ	Kód	Popis	MJ	Množstvo	J.cena [EUR]	Cena celkom [EUR]
2	K	11130111	Zobratie maciny hr. do 150 mm	m2	9 854,350	0,500	4 927,18
3	K	11130111	Zobratie maciny hr. do 150 mm	m2	260,000	0,500	130,00
4	K	11210112	Vyrúbanie stromu listnatého vo svahu do 1:5 priem. kmena nad 200 do 300 mm	ks	36,000	13,410	482,76
5	K	112201101	Odstránenie pnov na vzdial. 50 m priemeru nad 100 do 300 mm	ks	36,000	20,120	724,32
6	K	113151314	Odstránenie asfaltového podkladu alebo krytu frézovaním, v ploche nad 500 m2, pruh nad 750 mm, s prek.hr.50 mm, -0,12700t	m2	890,400	0,730	649,99
7	K	113151315	Odstránenie asfaltového podkladu alebo krytu frézovaním, v nad 500 m2, pruh nad 750 mm, s prek.hr.60 mm, -0,15300t	m2	890,400	0,880	783,55
8	K	113307225	Odstránenie podkladu v ploche nad 200 m2 z kameniva hrubého drveného, hr. 400 do 500mm, -0,72000t	m2	16 371,600	2,410	39 455,56
9	K	113307244	Odstránenie podkladu asfaltového, v ploche nad 200m2, hr.nad 150 do 200 mm, -0,45000t	m2	16 371,600	2,570	42 075,01
10	K	122201101	Odkopávka a prekopávka nezapažená v hornine 3, do 100 m3	m3	13 258,050	13,010	172 487,23
	VV		5448,92 "výmena podlozia hr. 1000mm"		5 448,920		
	VV		326,43 "výmena podlozia hr. 500mm"		326,430		
	VV		"úpravy spevn.krajnice"7443,7		7 443,700		
	VV		"priepusty"39		39,000		
	VV		Súčet		13 258,050		
	VV		Súčet		13 258,050		
11	K	122201109	Odkopávky a prekopávky nezapažené. Príplatok k cenám za lepivosť horniny	m3	6 679,025	0,000	0,00
	VV		(13258,05+39+61)*0,5		6 679,025		
	VV		Súčet		6 679,025		
12	K	131201101	Výkop nezapaženej jamy v hornine 3, do 100 m3	m3	39,000	15,880	619,32
13	K	131201201	Výkop zapaženej jamy v hornine 3, do 100 m3	m3	61,000	20,490	1 249,89
14	K	162302111	Vodorovné premiestnenie maciny so zložením na vzdialenosť nad 100 do 1000 m	m2	10 114,350	0,420	4 248,03
	VV		9854,35+260		10 114,350		
	VV		Súčet		10 114,350		
15	K	162501411	Vodorovné premiestnenie kmenov nad 100 do 300 mm do 3000 m	ks	36,000	27,690	996,84
16	K	162501411	Vodorovné premiestnenie kmenov nad 100 do 300 mm do 3000 m	ks	36,000	27,690	996,84
17	K	162501421	Príplatok za každých ďalších 1000 m premiestn.kmenov stromov nad 100 do 300 mm po spevnenej ceste	ks	792,000	0,380	300,96
	VV		36*22		792,000		
	VV		Súčet		792,000		
18	K	162601411	Vodorovné premiestnenie pnov nad 100 do 300 mm do 3000 m	ks	36,000	25,630	922,68

zarátané v súvisiacich položkách
a vo VR

PČ	Typ	Kód	Popis	MJ	Množstvo	J.cena [EUR]	Cena celkom [EUR]
19	K	162601421	Príplatok za každých ďalších 1000 m premiest.,pnov nad 100 do 300 mm po spevnenej ceste	ks	792,000	0,760	601,92
	WV		36*22		792,000		
	WV		Súčet		792,000		
20	K	162701112	Vodorovné premiestnenie výkopku po spevnenej ceste, horniny tr.1-4 do 15000 m	m3	13 358,050	0,000	0,00
	WV		13258,05+39+61		13 358,050		
	WV		Súčet		13 358,050		
21	K	171151101	Hutnenie násypov z hornín súdržných a sypkých po vrstvách	m2	5 400,000	0,000	0,00
	WV		150*3*3*2*2		5 400,000		
	WV		Súčet		5 400,000		
22	K	171201203	Uloženie sypaniny na skládky nad 1000 do 10000 m3	m3	13 358,050	0,000	0,00
23	K	174101001	Zásyp sypaninou so zhutnením okolo objektov do 100 m3	m3	240,000	7,320	1 756,80
	WV		"zásyp za celom priepustu po vrstvách 200 mm" 240		240,000		
	WV		Súčet		240,000		
24	K	174101004	Zásyp zo štrkodriny hr.0-63 mm zhutnený po vrstvách nad 10000 m3	m3	5 999,400	20,000	119 988,00
	WV		"zásyp konštrukcie krajnic"5999,4		5 999,400		
	WV		Súčet		5 999,400		
25	M	5834419700	Štrkodrva 0-63a	t	11 998,800	0,000	0,00
	WV		5999,4*2		11 998,800		
	WV		Súčet		11 998,800		
26	K	174201201	Zásyp jám po proch výkopkov nad 100 do 300 mm	ks	36,000	4,210	151,56
27	K	181101102	Úprava pláne v zárezoch v hornine 1-4 so zhutnením	m2	16 371,600	0,620	10 150,39
28	K	182301122	Rozprestretie ornice na svahu so sklonom nad 1:5, plocha do 500 m2,hr.nad 100 do 150 mm	m2	7 210,500	0,760	5 479,98
29	K	183405211	Výsev trávniku hydroosevom na ornici	m2	7 210,500	0,560	4 037,88
30	M	0057211300	Trávové semeno - výber	kg	216,315	4,960	1 072,92
	WV		7210,5*0,03		216,315		
	WV		Súčet		216,315		
			D 2				102 206,88
31	K	226941111	Osadenie ocelových zápor pre paženie hibených výkopov, dĺžky do 8 m	m	108,000	49,000	5 292,00
32	K	228941121	Vytiahnutie ocelových zápor zvislých 15-70 kg/m osadených do 3 m	m	108,000	19,090	2 061,72
33	K	231943111	Steny baranené z ocelových zápor HEB z terénu do 10 m	m2	13,000	159,080	2 068,04
	WV		6,5*2		13,000		
	WV		Súčet		13,000		
34	M	1348261000	Ocelové paženie HEB 120	t	2,880	1 145,410	3 298,78
35	K	239951121	Pomocné konštrukcie z dreva mäkkého pre zvláštne zakladanie stavieb zhotovenie	m3	6,061	142,540	863,93

PČ	Typ	Kód	Popis	MJ	Množstvo	J.cena [EUR]	Cena celkom [EUR]
36	M	6051015400	Dosky a fošne neomietané SM/JD akost I 38-50x170-240	m3	2,813	445,440	1 253,02
37	K	239951131	Pomocné konštrukcie z dreva mäkkého pre zvláštne zakladanie stavieb odstránenie	m3	2,813	71,020	199,78
38	K	262303472	Vrty pre záporové paženie v hĺbke 0 - 25 m, v hornine III	m	108,000	89,090	9 621,72
39	M	5893298300	Betón C 20/25, z cementu troskoportlandského, frakcia do 22mm spracovateľnosť 10-60mm vrátane injektovania	m3	1,700	99,270	168,76
40	K	262501171	Diamantové vŕtanie rýchlostné priemeru 16 mm	m	47,600	25,450	1 211,42
	VV		"priepusty-ukotvenie rímsy" 92*0,16		14,720		
	VV		"priepusty-ukotvenie zábradlia" 192*0,16		30,720		
	VV		"priepusty-ukotvenie rostu" 18*0,12		2,160		
	VV		Súčet		47,600		
	VV		Súčet		47,600		
41	K	271571111	Vankúše zhutnené pod základy zo štrkopiesku	m3	1 454,220	23,030	33 490,69
	VV		"podklad zo SD pod spevnenú krajinicu"1444,3		1 444,300		
	VV		"priepusty-pod kalovú jamu, rúru a celo"9,92		9,920		
	VV		Súčet		1 454,220		
	VV		Súčet		1 454,220		
42	K	273321117	Základové dosky mostných konštrukcií z betónu železového tr.C 25/30	m3	6,880	103,570	712,56
43	K	273354111	Debnenie základových dosiek mostných konštrukcií - zhotovenie	m2	67,500	31,230	2 108,03
44	K	273354211	Debnenie základových dosiek mostných konštrukcií - odstránenie	m2	67,500	9,420	635,85
45	K	273361316	Výstuž základových dosiek pr. nad 12 mm z ocele B 500 B zn.10505 konštrukcií vrátane viazacích prvkov	t	0,570	1 972,650	1 124,41
46	K	274321117	Základové pásy mostných konštrukcií z betónu železového tr.C 25/30	m3	4,910	107,040	525,57
47	K	274354111	Debnenie základových pásov mostných konštrukcií - zhotovenie	m2	39,000	31,230	1 217,97
48	K	274354211	Debnenie základových pásov mostných konštrukcií - odstránenie	m2	39,000	9,420	367,38
49	K	274361216	Výstuž základových pásov pr. do 12 mm z ocele zn.10505 mostných konštrukcií	t	0,480	1 972,650	946,87
50	M	5524378000	Stupadlo šachtové s osadením	ks	11,000	25,450	279,95
51	K	2893631pc1	Kotvy ríms s chemickým kotvením do hĺbky 200 mm, z ocele 10216, priemeru do 25 mm (4,9kg/ks) vrátane materiálu kotvy	ks	92,000	36,830	3 388,36
52	K	289971211	Zhotovenie vrstvy z geotextílie na upravenom povrchu v sklone do 1 : 5 , šírky od 0 do 3 m	m2	4 780,600	0,160	764,90
53	M	6936654800	Separacné,filtracné a spevňovacie geotextílie GTX ľahová pevnosť? 12/12kN/m	m2	4 780,600	1,120	5 354,27
54	K	289971311	Zhotovenie vrstvy z výstužnej geomreže na upravenom povrchu	m2	10 494,000	0,210	2 203,74
	VV		2*4780,6+932,8		10 494,000		

EnkaGrid® MAX 40, Low & onar
B.V.

Drog-Glass 100/100, Bau Tex
sp.z o.o.

výrobok, Getos s.r.o., ARAPLAST
spol. s r.o., Doubravice nad
Svitavou

zámočnícky výrobok, BRB výroba
s.r.o.

PČ	Typ	Kód	Popis	MJ	Množstvo	J.cena [EUR]	Cena celkom [EUR]
VW Súčet							
55	M	6936936050pc1	Výstužná geomreza GGR 40/40 kN/m	m2	9 561,200	2,230	21 321,48
VW Súčet							
56	M	6936936050pc.1	Výstužná geomreza sklovláknitá GG 100/100 kN/m	m2	932,800	1,850	1 725,68
VW Súčet							
D 3 Zvislé a kompletne konštrukcie							
57	K	317321118	X Rímsoy zo železového betónu tr. C 35/45 konštrukcii	m3	5,750	139,970	804,83
58	K	317353121	X Debnenie mostových ríms akéhokolvek tvaru, priamych, zalomených alebo zakrivených zhotovenie	m2	11,500	48,460	557,29
59	K	317353221	X Debnenie mostových ríms akéhokolvek tvaru, priamych, zalomených alebo zakrivených-odstránenie	m2	11,500	8,720	100,28
60	K	317353321	X Debnenie most.ríms akéhokolvek tvaru, priam., zalom. alebo zakrivených-vloženie matrice do debnenia	m2	0,580	25,330	14,69
VW Súčet							
VW Súčet							
"priepusty-matrica na letopocet" 0,455*0,255*5							
VW Súčet							
61	M	28328375137pc1	Struktúrovaná matrica na letopocet z polyuretánu	ks	5,001	28,000	140,03
62	K	317361216	X Výstuž mostných konštrukcii - rímsoy zo železového betónu z ocele B 500 B	t	0,720	1 972,650	1 420,31
63	K	327323127	Celá priepustov z betónu prostého tr. C 25/30	m3	39,530	97,450	3 852,20
64	K	327351211	Debnenie ciel zvislých aj sklonených, výšky do 20 m zhotovenie	m2	116,110	31,230	3 626,12
65	K	327351221	Debnenie ciel zvislých aj sklonených, výšky do 20 m odstránenie	m2	116,110	9,420	1 093,76
66	K	327361006	X Výstuž ciel priemeru do 12 mm, z ocele 10 505	t	0,550	1 972,650	1 084,96
67	K	348171111	Osadenie zábradlia ocelového na rímsoy vrátane spojenia dielcov hmotnosti do 100 kg/m	m	44,000	29,820	1 312,08
68	M	5534666000	Zábradlie tyčové s chem kotvami vrátane podliatia pod doskami podľa PD	m	44,000	216,350	9 519,40
D 4 Vodovorné konštrukcie							
69	K	451311511	X Podklad z prostého betónu C 20/25 vo vrstve hr. do 100 mm	m2	1 951,470	9,900	19 319,55
VW Súčet							
"priekopa cesty"2102,1*0,7							
"ložko pod tvárnice"1100*0,6/3							
VW Súčet							
VW Súčet							
70	K	45211pc1	Osadenie roštu prekrytia kalovej jamy	m2	0,750	63,630	47,72
VW Súčet							

PČ	Typ	Kód	Popis	MJ	Množstvo	J.cena [EUR]	Cena celkom [EUR]
71	M	55255241pc1	Roštilatinový kompozit, oko 30/30, hrúbka 60mm vrátane spojovacieho materiálu	t	0,040	12 180,780	487,23
72	M	55255241pc1.1	Kotevný rám P10x150 s L profilom 60x100x10mm s kotvením mech. kotvou	t	0,120	0,000	0,00
73	K	465511521	Dlažba kladená do betónu s vyplnením škár malťou MC 10 nad.20 m2, 200mm	m2	260,000	62,210	16 174,60
	VV		"pripustý"260		260,000		
	VV		Súčet		260,000		
D	5		Komunikácie				1 248 499,92
74	K	561262214	Podklad zo zeminy UM MSK 31,5 GB z mat. nakupovaného hr 230 mm	m2	19 154,783	8,670	166 071,97
	VV		4405,60/0,23		19 154,783		
	VV		Súčet		19 154,783		
75	K	564851111	Podklad zo štrkodrviny s rozprestrením a zhutnením, hr.po zhutnení 150 mm-vývodná vrstva	m2	4 888,267	3,770	18 428,77
	VV		"vývodná vrstva" 733,24/0,15		4 888,267		
	VV		Súčet		4 888,267		
76	K	564871111	Podklad zo štrkodrviny fr.0-63mm s rozprestrením a zhutnením, hr.po zhutnení 250 mm	m2	21 176,310	5,000	105 881,55
	VV		"hr. 500 mm" 598,455*2		1 196,910		
	VV		"hr.1000 mm" 4994,85*4		19 979,400		
	VV		Súčet		21 176,310		
	VV		Súčet		21 176,310		
77	K	564871111.1	Podklad zo štrkodrviny fr.0-31,5mm s rozprestrením a zhutnením, hr.po zhutnení 250 mm	m2	20 066,904	5,270	105 752,58
78	K	565151011	Podklad z asfaltového betónu AC P CA 35/50-65 s rozprestrením a zhutnením tr.l., po zhutnení hr.70 mm	m2	16 371,600	13,200	216 105,12
	VV		1146,012/0,07		16 371,600		
	VV		Súčet		16 371,600		
79	K	569231111	Spevnenie krajnic, komunikácií pre peších štrkopieskom alebo kamenivom ťaženým 0,32mm,hr.100 mm	m2	6 132,950	3,870	23 734,52
	VV		613,295/0,10		6 132,950		
	VV		Súčet		6 132,950		
80	K	569903311	Zhotovenie zemných krajnic z hornín akejkoľvek triedy so zhutnením	m3	1 413,235	9,840	13 906,23
	VV		"dosypanie krajnic"1413,235		1 413,235		
	VV		Súčet		1 413,235		
81	K	569pc1	Výstužné čelo krajnice z drôtu 4 mm 100/100 mm 0,6x3x1 vrátane spojovacej tyče, geomreze, geokompozitu a spojovacieho materiálu (vid PD)	ks	1 346,667	169,660	228 475,52
	VV		1010/3*4		1 346,667		
	VV		Súčet		1 346,667		
82	K	573111112	Postrek asfaltový infiltrčný s posypom kamenivom z asfaltu cestného v množstve 1,00 kg/m2	m2	19 154,770	0,670	12 833,70

PČ	Typ	Kód	Popis	MJ	Množstvo	J.cena [EUR]	Cena celkom [EUR]
83	K	573211111	Postrek asfaltový spojovací bez posypu kamenivom z asfaltu cestného v množstve od 0, 50 do 0,70 kg/m2	m2	34 524,000	0,420	14 500,08
84	K	576831111	Koberec asfaltový modifikovaný mastixový SMA 11 PMB (AKMS) tr. I strednozrnný, po zhutnení hr.40 mm	m2	16 371,600	10,140	166 008,02
	W		654,864/0,04		16 371,600		
	W		Súčet		16 371,600		
85	K	576841111	Koberec asfaltový modifikovaný mastixový SMA 11 (AKMS) tr. I strednozrnný, po zhutnení hr.50 mm	m2	890,400	12,270	10 925,21
	W		44,52/0,05		890,400		
	W		Súčet		890,400		
86	K	577141112	Betón asfaltový po zhutnení l.tr. hrubozrnný AC I 16 hr.50mm	m2	16 371,600	9,500	155 530,20
	W		818,58/0,05		16 371,600		
	W		Súčet		16 371,600		
87	K	577151113	Betón asfaltový po zhutnení l.tr. hrubozrnný AC I 16 L, PMB 45/80-55 hr. 60mm	m2	890,400	11,620	10 346,45
	W		890,4		890,400		
	W		Súčet		890,400		
D	6		Úpravy povrchov, podlahy, osadenie				4 536,97
88	K	627471151	Reprofilácia stien sanacnou maltou, 1 vrstva hr.10 mm	m2	36,590	31,300	1 145,27
	W		"priepusty-celá"36,59		36,590		
	W		Súčet		36,590		
89	K	627471153	Reprofilácia stien sanacnou maltou, 1 vrstvy hr.30 mm	m2	39,010	37,630	1 467,95
	W		"priepusty-celá"39,01		39,010		
	W		Súčet		39,010		
90	K	627471154	Reprofilácia stien sanacnou maltou, 2 vrstvy hr.50 mm	m2	36,590	50,310	1 840,84
	W		"priepusty-celá"36,59		36,590		
	W		Súčet		36,590		
91	K	631312711	Mazanina z betónu prostého tr.C 20/25 hr.nad 50 do 80 mm- reprofiliácia múru	m3	0,700	118,440	82,91
	W		"priepusty-vysprávky pod rímsami"0,7		0,700		
	W		Súčet		0,700		
D	9		Ostatné konštrukcie a práce-búranie				226 692,28
92	K	911332111.1	Osadenie a montáž zvodidla ocelového úroveň zachytenia N2 so zabaranením stĺpkov pri vz. 2m vrátane materiálu	m	489,600	51,540	25 233,98
	W		489,6		489,600		
	W		Súčet		489,600		
93	K	911332111	Osadenie a montáž zvodidla ocelového úroveň zachytenia H1so zabaranením stĺpkov pri vz. 2m vrátane materiálu	m	1 162,800	64,270	74 733,16
	W		1162,8		1 162,800		
	W		Súčet		1 162,800		

zarátané v súvisiacich položkách
a vo VR

Směrový sloupek, Getos s.r.o.,
ARAPLAST spol. s r.o.,
Doubravice nad Svitavou

Směrový sloupek, Getos s.r.o.,
ARAPLAST spol. s r.o.,
Doubravice nad Svitavou

Stĺpik, Getos s.r.o., ARAPLAST
spol. s r.o., Doubravice nad
Svitavou

zarátané v súvisiacich položkách
a vo VR

zarátané v súvisiacich položkách
a vo VR

TZH 80/250, PREFE invest, a.s.

Bet. odvod. žlab 350/600/120,
CHYZBET SK, s.r.o.

PČ	Typ	Kód	Popis	MJ	Množstvo	J.cena [EUR]	Cena celkom [EUR]
94	K	911381111	Osadenie mostných zvodidiel betónových dĺžky 4 m - prenájom	ks	57,000	0,000	0,00
	VV		228/4		57,000		
	VV		Súčet		57,000		
95	K	912291111	Osadenie smerového kola s vykopaním, s odhadom výkopku do 3 m z plastických hmôt	ks	99,000	12,730	1 260,27
96	M	286286pc1	Cestný smerový stĺpik	ks	99,000	12,730	1 260,27
97	K	912293111	Osadenie a montáž smerového stĺpika z plastických hmôt na cestné zvodidlo	ks	59,000	12,730	751,07
98	M	286286pc1.1	Cestný smerový stĺpik nadstavec na zvodidlo	ks	59,000	12,730	751,07
99	K	912371pc1	Retroreflexné gombíky s osadením	ks	25,000	31,820	795,50
100	K	914001111	Osadenie a montáž cestnej zvislej dopravnej značky na stĺpik, stĺp,konzolu alebo objekt vrátane dodávky značky	ks	16,000	105,630	1 690,08
101	M	4044777pc1	Stĺpik na zvislú dopravnú značku	ks	15,000	30,040	450,60
102	K	914001111.1	Osadenie a montáž prenosnej veľkorozmerovej cestnej zvislej dopravnej značky na dva stĺpiky vrátane dodávky značky,stapikov a podstavca	ks	2,000	0,000	0,00
103	K	9140011pc2	Osadenie a montáž prenosnej cestnej zvislej dopravnej značky na stĺpiky vrátane dodávky značky, stapika a podstavca	ks	61,000	0,000	0,00
104	K	915709113	Príplatok k cene za reflexnú úpravu balotínovú	m2	1 414,220	0,010	14,14
105	K	91572111pc1	Vodorovné dopravné značenie cesty s predznačením	m2	1 414,220	15,270	21 595,14
	VV		1414,22		1 414,220		
	VV		Súčet		1 414,220		
106	K	919521111	Zhotovenie priepustu z rúr betónových DN 800 mm	m	25,299	110,980	2 807,68
107	M	5922100260	Hrdlová železobetónová rúra, výstuž 12/6 rúry vyhovujú pre triedu zataženia "A",	ks	11,000	447,980	4 927,78
108	K	919735115	Rezanie existujúceho asfaltového krytu alebo podkladu hlbky nad 200 do 250 mm	m	2 361,450	1,270	2 999,04
109	K	935111211	Osadenie priekopového žlabu z betónových priekopových tvárnic šírky nad 500 do 800 mm	m	3 344,000	12,730	42 569,12
110	M	5922764160	Tvárnica priekopová melioračná š.600 mm dĺžka 330mm	ks	10 133,333	2,810	28 474,67
	VV		3344/0,330		10 133,333		
	VV		Súčet		10 133,333		
111	K	9389062pc1	Odstránenie nánosov priepustu	m2	347,000	5,460	1 894,62
112	K	961041211	Búranie mostných základov, muriva a pilierov alebo nosných konštrukcií z prost.,betónu, -2,20000t	m3	35,740	133,990	4 788,80
	VV		"Búranie priepustov"30,83+4,91		35,740		
	VV		Súčet		35,740		

PČ	Typ	Kód	Popis	MJ	Množstvo	J.cena [EUR]	Cena celkom [EUR]
113	K	961051111	Búranie mostných základov, muriva a pilierov alebo nosných konštrukcií zo železobetónu, -2,40000t	m3	20,390	135,520	2 763,25
	WV		"búranie priepustov-rímsy" 9,2		9,200		
	WV		"búranie priepustov-rúry" 11,19		11,190		
	WV		Súčet		20,390		
	WV		Súčet		20,390		
114	K	966005311	Rozobranie cestného zábradlia a zvodidiel s jednou pásnicou, -0,05400t	m	1 016,000	6,360	6 461,76
115	K	966075141	Odstránenie konštrukcií na mostoch kamenných alebo betónových kovového zábradlia v celku, -0,01800t	m	20,000	10,970	219,40
	WV		0,36/0,018		20,000		
	WV		Súčet		20,000		
116	K	966079883	Prerušenie ocelového profilu prierezu do 1500 mm2	ks	18,000	6,680	120,24
117	K	966079991	Príplatok k cene -9871 za každých ďalších 500 mm2 prierezu	ks	68,400	1,910	130,64
	WV		3,8*18		68,400		
	WV		Súčet		68,400		
118	K	979081111	Odvoz sutiny a vyburaných hmôt na skládku do 1 km	t	19 685,048	0,000	0,00
	WV		"poklad z kameniva" 16371,6*0,72		11 787,552		
	WV		"pôvodné zvodidlo"1016*0,15		152,400		
	WV		"betóny"35,74*2,2+20,39*2,4		127,564		
	WV		"asfalty" 16371,6*0,45+890,4*(0,127+0,153)		7 616,532		
	WV		"odpad HEB 120*1,0		1,000		
	WV		Súčet		19 685,048		
	WV		Súčet		19 685,048		
119	K	979081121	Odvoz sutiny a vyburaných hmôt na skládku za každý ďalší 1 km	t	295 275,720	0,000	0,00
	WV		15*19685,048		295 275,720		
	WV		Súčet		295 275,720		
120	K	979087212	Nakladanie na dopravné prostriedky pre vodorovnú dopravu sutiny	t	19 685,048	0,000	0,00
121	K	979089012	Poplatok za skladovanie - betón, tehly, dlaždice (17 01), ostatné	t	19 531,648	0,000	0,00
	WV		19685,048-152,4-1,0		19 531,648		
	WV		Súčet		19 531,648		
122	K	979089012.1	Poplatok za skladovanie - zemina	t	19 527,075	0,000	0,00
	WV		"zemina"(13258,05-240)*1,5		19 527,075		
	WV		Súčet		19 527,075		
D	PSV		Práce a dodávky PSV				1 068,22
D	711		Izolácie proti vode a vlhkosti				1 068,22
123	K	711113001	Izolácia proti zemnej vlhkosti penetračným náterom za studena	m2	194,540	1,110	215,94
124	M	1116315600	Lak asfaltový ALP-S-PENETRAL S v sudoch	t	0,077	1 819,930	140,13

Renolak, Paramo a.s.

Renolak, Paramo a.s.

PČ	Typ	Kód	Popis	MJ	Množstvo	J.cena [EUR]	Cena celkom [EUR]
125	K	711122131	Izolácia proti zemnej vlhkosti zvislá asfaltovým náterom za tepla	m2	389,080	1,110	431,88
126	M	1116315000	Lak asfaltový ALP-PENETRAL v sudoch	t	0,154	1 819,930	280,27
D	783		Dokoncovacie práce - nátery				0,00
127	K	78322pc2	Protiorózna ochrana podpornej konštrukcie na rošt podľa návrhu PD	m2	3,000	0,000	0,00
128	K	78322pc2.1	Protiorózna ochrana zábradlia podľa návrhu PD	m2	28,160	0,000	0,00
D	00		Všeobecné položky				67 859,07
129	K	000300013	Geodetické práce - vykonávané pred výstavbou - určenie priebehu podzemného existujúceho vedenia inžinierskych sietí	kpl	1,000	0,000	0,00
130	K	000300031	Geodetické práce - vykonávané po výstavbe zameranie skutočného vyhotovenia stavebného objektu	kpl	1,000	0,000	0,00
131	K	000400027	Projektové práce - náklady na výrobo-technickú dokumentáciu zhotoviteľa stavebného objektu	kpl	1,000	52 116,070	52 116,07
132	K	000400028	Projektové práce - náklady na dokumentáciu skutočného zhotovenia stavebného objektu	kpl	1,000	8 717,830	8 717,83
133	K	000600028	Zariadenie staveniska - komplet - zriadenie, prevádzka, odstránenie	kpl	1,000	0,000	0,00
134	K	000600029	Zariadenie staveniska - prevádzkové - dopravné značenie po stavenisku	kpl	1,000	0,000	0,00
VV			1,0 "zabezpečenie oblastí krátkodobých a dlhodobých pracovných miest podľa schváleného návrhu organizácie dopravy		1,000		
135	K	0012000008	Monitoring geotechnický - počas výstavby	kpl	1,000	7 025,170	7 025,17

zarátané v súvisiacich položkách a vo VR
zarátané v súvisiacich položkách a vo VR

zarátané v súvisiacich položkách a vo VR

zarátané v súvisiacich položkách a vo VR

zarátané v súvisiacich položkách a vo VR

zarátané v súvisiacich položkách a vo VR

KRYCÍ LIST ROZPOČTU

Stavba:

Rekonštrukcia cesty č. II/581 Nové Mesto nad Váhom - Myjava - VI. etapa

Objekt:

SO 223 - Zárubné múry v km 14,400 v obci Stará Turá

JKSO:

KS:

Miesto:

Dátum: 18.03.2022

Objednávateľ:

IČO:

IČ DPH:

Zhotoviteľ:

COLAS Slovakia, a.s.

31651402

SK2020492111

Projektant:

IČO:

IČ DPH:

Spracovateľ:

IČO:

IČ DPH:

Poznámka:

Cena bez DPH

122 399,17

DPH základná
znižena

Základ dane
0,00
122 399,17

Sadzba dane
20,00%
20,00%

Výška dane
0,00
24 479,83

Cena s DPH

v EUR

146 879,00

Projektant

Spracovateľ

Dátum a podpis:

Pečiatka

Dátum a podpis:

Pečiatka

Objednávateľ

Zhotoviteľ

Dátum a podpis:

Pečiatka

Dátum a podpis:

Pečiatka

DÓVERNÉ

REKAPITULÁCIA ROZPOČTU

Stavba:

Rekonštrukcia cesty č. II/581 Nové Mesto nad Váhom - Myjava - VI. etapa

Objekt:

SO 223 - Zárubné múry v km 14,400 v obci Stará Turá

Miesto:

Dátum: 18.03.2022

Objednávateľ:

Projektant:

Zhotoviteľ: COLAS Slovakia, a.s.

Spracovateľ:

Kód dielu - Popis

Cena celkom [EUR]

Náklady z rozpočtu

HSV - Práce a dodávky HSV

122 399,17

106 215,29

1 - Zemné práce

4 342,50

2 - Zakladanie	41 999,64
3 - Zvislé a kompletne konštrukcie	16 880,19
6 - Úpravy povrchov, podlahy, osadenie	30 492,03
9 - Ostatné konštrukcie a práce-búranie	12 500,93
PSV - Práce a dodávky PSV	4 077,72
711 - Izolácie proti vode a vlhkosti	4 077,72
M - Práce a dodávky M	2 026,57
23-M - Montáže potrubia	2 026,57
00 - Všeobecné položky	10 079,59

ROZPOČET							
Stavba:	Rekonštrukcia cesty č. II/581 Nové Mesto nad Váhom - Myjava - VI. etapa						
Objekt:	SO 223 - Zárubné múry v km 14,400 v obci Stará Turá						
Miesto:	Dátum: 18.03.2022						
Objednávateľ:	Projektant:						
Zhotoviteľ:	Spracovateľ:						
PČ	Typ	Kód	Popis	MJ	Množstvo	J.cena [EUR]	Cena celkom [EUR]
Náklady z rozpočtu							122 399,17
D	HSV	Práce a dodávky HSV					106 215,29
D	1	Zemné práce					4 342,50
1	K	112101101	Odstránenie listnatých stromov do priemeru 300 mm, motorovou pilou	ks	50,000	13,410	670,50
2	K	112201101	Odstránenie pnov na vzdial. 50 m priemeru nad 100 do 300 mm	ks	50,000	20,120	1 006,00
3	K	162501401	Vodorovné premiestnenie kmenov nad 100 do 300 mm do 2000 m	ks	50,000	27,690	1 384,50
4	K	162601401	Vodorovné premiestnenie pnov nad 100 do 300 mm do 2000 m	ks	50,000	25,630	1 281,50

PČ	Type	Kód	Popis	MJ	Množstvo	J.cena [EUR]	Cena celkom [EUR]
D	2		Zakladanie				41 999,64
5	K	262501171	Diamantové vrtanie rýchlostné priemeru 16 mm	m	447,120	25,730	11 504,40
	VV		"ukotvenie rímsy" 828*2*0,27		447,120		
	VV		Súčet		447,120		
6	K	2893631pc1	Kotviaca výstuž zaliata cementovou maltovou zmesou do hĺbky 400 mm, z ocele 10216, priemeru do 10 mm	ks	828,000	36,830	30 495,24
	VV		828		828,000		
	VV		Súčet		828,000		
D	3		Zvislé a kompletne konštrukcie				16 880,19
7	K	317321118	X Rímsy zo železového betónu tr. C 30/37 na múre	m3	26,450	123,650	3 270,54
8	K	317353121	X Debenie mostových ríms akéhokolvek tvaru, priamych, zalomených alebo zakrivených zhotovenie	m2	132,500	47,380	6 277,85
9	K	317353221	X Debenie mostových ríms akéhokolvek tvaru, priamych, zalomených alebo zakrivených-odstránenie	m2	132,500	9,420	1 248,15
10	K	317361216	X Výstuž mostných konštrukcií - rímsy zo železového betónu z ocele B 500 B	t	3,084	1 972,650	6 083,65
D	6		Úpravy povrchov, podlahy, osadenie				30 492,03
11	K	627471152	Reprofilácia stien sanacnou maltou, 1 vrstva hr.20 mm	m2	204,470	32,640	6 673,90
	VV		"reprofilácia povrchu múru pod rímsou"204,47		204,470		
	VV		Súčet		204,470		
12	K	627471154	Reprofilácia stien sanacnou maltou, 2 vrstvy hr.40 mm	m2	379,730	50,310	19 104,22
13	K	631312711	Mazanina z betónu prostého tr.C 20/25 hr.nad 50 do 80 mm- reprofilácia múru	m3	39,800	118,440	4 713,91
D	9		Ostatné konštrukcie a práce-búranie				12 500,93
14	K	931962111	Výpln dilatčných škár tvrdým polystyrénom, hr. do 25 mm	m2	2,200	10,230	22,51
15	K	931994141	Tesnenie pracovnej škáry betónovej konštrukcia polyuretánovým tmelom do pl.1,5 cm2	m	72,400	12,730	921,65
16	K	931994151	Tesnenie škáry betónovej konštrukcia škárovým profilom príerezu 20/20 mm	m	72,400	10,840	784,82
17	K	938902071	Očistenie povrchu betónových konštrukcií tlakovou vodou tlak 500 barr	m2	350,520	10,540	3 694,48
18	K	938902071.1	Očistenie povrchu betónových konštrukcií tlakovou vodou tlak 1000 barr	m2	233,680	13,880	3 243,48
19	K	961041211	Búranie mostných základov, muriva a pilierov alebo nosných konštrukcií z prost.,betónu, -2,20000t	m3	28,614	133,990	3 833,99
	VV		"Búranie pôvodného múru" 62,95/2,2		28,614		
	VV		Súčet		28,614		
20	K	979081111	Odvoz sutiny a vybúraných hmôt na skládku do 1 km	t	62,950	0,000	0,00
21	K	979081121	Odvoz sutiny a vybúraných hmôt na skládku za každý ďalší 1 km	t	944,250	0,000	0,00

zarátané v súvisiacich položkách a vo VR

zarátané v súvisiacich položkách a vo VR

zarátané v súvisiacich položkách a
vo VR
zarátané v súvisiacich položkách a
vo VR

PČ Typ	Kód	Popis	MJ	Množstvo	J.cena [EUR]	Cena celkom [EUR]
VV		62,95*15		944,250		
VV		Súčet		944,250		
22	K	Nakladanie na dopravné prostriedky pre vodorovnú dopravu sútiny vrátane zlozenia	t	62,950	0,000	0,00
23	K	Poplatok za skladovanie - betón, tehly, dlaždice (17 01), ostatné	t	62,950	0,000	0,00
D	PSV	Práce a dodávky PSV				4 077,72
D	711	Izolácie proti vode a vlhkosti				4 077,72
24	K	Izolácia proti zemnej vlhkosti za studena z kryštalickej hydroizolácie, jednonásobná spotreba 1,5 kg/m ²	m ²	584,200	3,490	2 038,86
25	K	Izolácia proti zemnej vlhkosti za studena z kryštalickej hydroizolácie, jednonásobná spotreba 1 kg/m ²	m ²	584,200	3,490	2 038,86
D	M	Práce a dodávky M				2 026,57
D	23-M	Montáže potrubia				2 026,57
26	K	Čistenie prestupov na hĺbku 700mm prefúkavaním alebo preplachovaním	m	45,500	44,540	2 026,57
VV		65*0,7		45,500		
VV		Súčet		45,500		
D	00	Všeobecné položky				10 079,59
27	K	Geodetické práce - vykonávané pred výstavbou - určenie priebehu podzemného existujúceho vedenia inžinierskych sietí	kpl	1,000	0,000	0,00
28	K	Geodetické práce - vykonávané po výstavbe zameranie skutočného vyhotovenia stavebného objektu	kpl	1,000	0,000	0,00
29	K	Projektové práce - náklady na výrobo-technickú dokumentáciu zhotoviteľa stavebného objektu	kpl	1,000	5 981,580	5 981,58
30	K	Projektové práce - náklady na dokumentáciu skutočného zhotovenia stavebného objektu	kpl	1,000	2 621,710	2 621,71
31	K	Zariadenie staveniska - komplet - zriadenie, prevádzka, odstránenie	kpl	1,000	0,000	0,00
32	K	Zariadenie staveniska - prevádzkové - dopravné značenie po stavenisku	kpl	1,000	0,000	0,00
VV		1,0 "zabezpečenie oblastí krátkodobých a dlhodobých pracovných miest podľa schváleného návrhu organizácie dopravy		1,000		
33	K	Monitoring geotechnický - počas výstavby	kpl	1,000	1 476,300	1 476,30

Príloha č. 2 - Projektová dokumentácia

„Rekonštrukcia cesty č. II/581 Nové Mesto nad Váhom - Myjava, VI. etapa“

Referenčné číslo: FUR000102

Link zverejnenia Súťažných podkladov a Projektovej dokumentácie:

<https://www.uvo.gov.sk/vyhľadavanie-zakaziek/detail/dokumenty/434176>

+ príloha USB – Projektová dokumentácia

**Príloha č. 3 - Návrh technického riešenia, projektový a časový plán
výstavby diela**

„Rekonštrukcia cesty č. II/581 Nové Mesto nad Váhom - Myjava, VI. etapa“

Referenčné číslo: FUR000102



NÁVRH TECHNICKÉHO RIEŠENIA PROJEKTOVÝ PLÁN REALIZÁCIE PREDMETU ZÁKAZKY

Identifikačné údaje

Názov zákazky: Rekonštrukcia cesty č. II/581 Nové Mesto nad Váhom -
Myjava, VI. etapa

Obstarávateľ: Trenčiansky samosprávny kraj
K Dolnej stanici 7282/20A
911 01 Trenčín

Uchádzač: COLAS Slovakia, a.s.
Divízia Západ
Orešianska 7
917 01 Trnava
Stredisko Trenčín

Obsah:

- I. Úvod
- II. Návrh a popis technického riešenia stavby
- III. Projektový plán realizácie predmetu zákazky
- IV. Plán ochrany zložiek životného prostredia

I. Úvod

COLAS Slovakia, a.s. má stanovený, zavedený a udržiavaný systém environmentálneho manažérstva na základe už certifikovaného systému manažérstva kvality.

Certifikát EMS podľa STN EN ISO 14001 platí pre všetky divízie a pracoviská.

Dokumentácia systému environmentálneho manažérstva je súčasťou dokumentácie systému manažérstva kvality podľa EN ISO 9001, popisuje hlavné prvky systému manažérstva a ich vzájomné pôsobenie, poskytuje odkazy na príslušnú dokumentáciu.

Štruktúra systému manažérstva kvality, environmentálneho manažérstva a systému riadenia bezpečnosti práce v celej akciovej spoločnosti je podporovaná okrem celofiremne schválenou Integrovanou príručkou aj sústavou metodických pokynov, ktoré celoplošne pokrývajú činnosť vykonávanú vo firme. Kvalita pri vykonávaní stavebných prác je vo firme podložená súborom celofiremne platných typových technologických postupov, pokrývajúcich prakticky celý rozsah stavebnej činnosti firmy, súčasťou ktorých je aj oblasť ochrany životného prostredia.

COLAS Slovakia, a. s. vynaloží maximálnu starostlivosť na prevenciu pred poškodením životného prostredia počas celého procesu výstavby diela.

Všetky použité materiály a výrobky budú zabudované v zmysle platných certifikátov a technických listov za dodržania platnej legislatívy a technických noriem a súlade so špecifikáciou, postupmi a projektovým riešením v zadávacej dokumentácii zákazky.

Návrh technického riešenia a projektový plán realizácie predmetu zákazky je vypracovaný v zmysle Súťažných podkladov predmetu zákazky.

II. Návrh a popis technického riešenia stavby

Projekt sa zaoberá rekonštrukciou úseku cesty II. triedy II/581 od križovatky s cestou č. I/54 (Nové Mesto nad Váhom) po koniec intravilánu mesta Myjava (vrátane mesta). Cesta je dôležitou spojnicou miest Nové Mesto nad Váhom a Myjava s pokračovaním na hranice s Českou republikou. Taktiež tvorí spojnicu k okolitým obciam v okresoch Nové mesto nad Váhom a Myjava.

Cesta II/581 v predmetnom území tvorí komunikačný systém, ktorý svojimi súčasnými nevyhovujúcimi technickými parametrami vozovky nespĺňa požiadavky na bezpečnú, bezkolíznu a plynulú premávku zodpovedajúcu ceste II. triedy. Vďaka svojmu nevyhovujúcemu stavebno – technickému stavu vozovky a hlavne nárastom ťažkej nákladnej dopravy nepriaznivo vplyva na obce ktorými prechádza ako aj na ich príľahlý extravilán.

Zoznam stavebných objektov

Etapa VI:

109-00 Rekonštrukcia cesty II/581, km 13,010 – 14,875

110-00 Rekonštrukcia cesty II/581, km 14,875 – 17,030

223-00 Zárubné múry v km 14,400 v obci Stará Turá

109-00 Rekonštrukcia cesty II/581, km 13,010 – 14,875 a 110-00 Rekonštrukcia cesty II/581, km 14,875 – 17,030

Cieľom predmetnej stavby je zlepšenie stavebno-technického stavu dotknutého úseku cesty. Účelom stavby je navrhnuť stavebno-technické a bezpečnostné opatrenia na zvýšenie životnosti vozovky, zvýšenie bezpečnosti cestnej premávky, zníženie nehodovosti, zmiernenie nepriaznivých vplyvov dopravy (hluk, exhaláty, vibrácie...).

Celková dĺžka trasy rekonštruovanej cesty je 1865 m.

Smerové a výškové vedenie trasy maximálne rešpektuje jestvujúce vedenia cesty, tak aby bol minimalizovaný dopad na súvisiace časti. Šírkové usporiadanie je premenné a rešpektuje jestvujúci stav, v žiadnej časti trasy neprichádza k zmene šírkového usporiadania na vozovke. Priečne sklony vozovky taktiež rešpektujú jestvujúci stav, tak aby bol minimalizovaný dopad na súvisiace časti.

Stavebné úpravy vozovky sú vo verzii V2, V4, V5 a V7. Po odkopaní na úroveň zemnej pláni je potrebné zhodnotiť stav podložia, v prípade potreby vykonať statickú zaťažovaciu skúšku a na základe výsledkov prípadne navrhnuť sanáciu podložia.

Časti vozovky ktoré sú ohraničené betónovým cestným obrubníkom s prídlažbou, je potrebné zachovať, prípadne poškodené obrubníky sa vymenia.

Vzhľadom na možnú úpravu výškových pomerov je nutné upraviť výšku všetkých dotknutých armatúr inžinierskych sietí (poklopy, mreže, šupatka). Poškodené armatúry sa vymenia a upravia do požadovanej výšky. Všetky armatúry inžinierskych sietí musia vyhovovať triede zaťaženia D400kN. Aby bolo zabezpečené plynulé a bezproblémové napojenie nových spevnených plôch na jestvujúce, zrealizuje sa napojenie pomocou preplátovania konštrukčných vrstiev asfaltobetónového krytu na šírku 1,0m.

201-00 Most 012 Nové Mesto n.V - Myjava v ev.km 18,858 (v km 18,891)

Postup náterovej izolácie bude prebiehať v nasledovných krokoch. Najprv bude nutné mechanicky očistiť nánosy vegetácie na korune múru a okolitej náletovej dreviny, ktorá by prekážala stavebným prácam. Taktiež sa mechanicky očistí koruna múru od degradovaného betónu. Následne sa celý múr otrieska tlakovou vodou o tlaku 500 až 100 barov. Najprv je však nutné vyskúšať tlak 500 barov. Taktiež je nutné vyškrabať aj dilatačné škáry od degradovanej výplne, pokiaľ sa neodstráni tlakovou vodou. Touto tlakovou vodou sa prečistia aj už realizované drenážne vyústenia cez múr. Vyspravia sa jestvujúce dilatačné škáry trvalo pružným výplňovým materiálom na to určeným. Taktiež sa čelná strana dilatačnej škáry vyplní trvalo pružným krycím tmelom na hrúbku min. 50 mm. Následne sa aplikuje prvá vrstva kryštalickej izolácie náterom alebo nástrekom (podľa dostupnej technológie zhotoviteľa stavebných prác) so spotrebou 1,5 kg/m². Potom sa štandardnou vonkajšou maltovou zmesou vyspravia hlboké poručená na čele múru. Následne sa nanese sanačná malta pre hrúbku 20 mm alebo 40 mm, podľa hrúbky chýbajúcej betónovej plochy múru (viď Vzorový priečny rez). Na záver sa celý múr ešte raz pretre kryštalicovou izoláciou o spotrebe 1,0 kg/m² taktiež použitím buď náterov alebo nastriekaním. Takto sa vyspraví aj vodorovná koruna múru. Pre potreby vyspravenia múru nie je nutné realizovať žiadne zásyhy do jestvujúcich priľahlých stavebných konštrukcií.

III. Projektový plán realizácie predmetu zákazky

Stavba bude realizovaná na základe navrhovaného časového a technologického postupu stavebných prác a plánu organizácie výstavby tak, aby mala čo najnižší dopad na existujúcu premávku a dopravu, na životné prostredie a na život v blízkych obciach.

Postup stavebných prác:

- Odovzdanie a prevzatie staveniska z vymedzenými hranicami
- Vybudovanie provízórneho zariadenia staveniska na jestvujúcich plochách
- Vytýčenie inžinierskych sietí, stavebných objektov, staveniska
- Osadenie dočasného dopravného značenia
- Prípravné práce, odstránenie porastov, drevín, vyrúbanie stromov a zobrať mačiny s odvozom
- Odstránenie krytov frézovaním, odstránenie podkladových vrstiev a ostatné búracie práce
- Zemné práce, odkopávky výmeny podložía a krajníc
- Zhotovenie vrstiev z geotextílií a geomreží
- Úpravy pláne, zásyhy a podklady zo štrkodrviny výmeny a sanácie podložía, výstužné násypy pod krajnice
- Rekonštrukcia priepustov, opravy a vybudovanie čiel, kalových jám, ríms, osadenie zábradlí
- Rekonštrukcia oporných múrov, ich povrchov, realizácia izolácie
- Osadenie priekopového žľabu z tvárnic do lôžka z betónu a štrkodrvy

- Realizácia podkladných vrstiev konštrukcie vozoviek
- Kladenie asfaltových vrstiev vozovky
- Spevnenie, dosypanie a zhutnenie krajníc, zahumusovanie svahov a hydroosev, vegetačné úpravy
- Osadenie a montáž zvodidiel a zábradlí
- Osadenie a montáž zvislých dopravných značiek a smerových stĺpikov
- Realizácia vodorovného dopravného značenia vrátane osadenia retroreflexných gombíkov
- Dokončovacie práce, odstránenie dočasného dopravného značenia
- Odovzdanie stavby

Etapovitost':

Vzhľadom na intenzitu dopravy a dopravný význam sú realizácia predmetu zákazky a postup prác navrhnuté tak, aby nebola nutná výluka cestnej dopravy. Jednotlivé stavebné práce budú v zmysle Podrobného časového plánu výstavby rozdelené do etáp, ktoré budú navrhnuté tak, aby sa práce dali realizovať za neustálej čiastočnej prevádzky komunikácie. Počas každej etapy sa zrealizuje niekoľko úsekov rovnakého jazdného pruhu tak, aby ostala zachovaná prejazdnosť komunikácie minimálne v jednom jazdnom pruhu. Rýchlosť cestnej premávky v mieste realizácie stavebných prác bude obmedzená, s usmernením do jedného jazdného pruhu. Etapy budú po odsúhlasení investorom stavby a schválení príslušným dopravným inšpektorátom policajného zboru Slovenskej republiky s obmedzením dopravy v jednom jazdnom pruhu opatrené dočasným dopravným značením v zmysle platnej projektovej dokumentácie. Časový postup výstavby diela je rozpracovaný v Podrobnom časovom pláne výstavby.

Zriadenie staveniska:

Zhotoviteľ neuvažuje so zriadením nového stavebného dvora pre účely zariadenia staveniska. Provízorne zariadenie staveniska bude zriadené na existujúcich plochách.

Všetky kľúčové materiály (štrkodrava, asfaltové zmesi, betóny, geomreže, geotextílie, priekopové tvárnice) a rovnako aj ostatné materiály budú dovážané na stavenisko v čase keď budú potrebné a budú čo najskôr zabudované, tak aby na stavenisku nevznikli žiadne skládky a dočasné depónie materiálov.

Prístup na stavenisko bude zabezpečený po existujúcich komunikáciách.

Environmentálne, kvalitatívne a bezpečnostné opatrenia:

Stavba bude realizovaná v súlade s príslušnými právnymi predpismi a nariadenia SR a taktiež podľa interných predpisov zhotoviteľa a certifikácie ISO 10006, EMAS, ISO 14000 a ISO 9001.

IV. Plán ochrany zložiek životného prostredia

COLAS Slovakia, a. s. vynaložia maximálnu starostlivosť na prevenciu poškodenia ŽP počas celého procesu výstavby diela. Spoločnosť sa bude riadiť a bude dodržiavať platné zákony SR o ochrane ŽP ako ostatnú súvisiacu platnú legislatívu.

Vzhľadom na charakter stavebných prác sa nepredpokladá výrazne zvýšenie nežiadúcich účinkov na životné prostredie. V období výstavby je možné mierne zvýšenie hluku, prašnosti a emisií z dôvodu stavebnej činnosti a zníženej plynulosti dopravy. Neočakáva sa však prekročenie limitných hodnôt týchto účinkov.

Veľkosť, rozsah a časovú expozíciu týchto nepriaznivých vplyvov je možné obmedziť organizačnými opatreniami vo výstavbe, organizácii prác, dodržiavaní technologickej disciplíny.

Prevádzkou jednotlivých stavebných objektov nedôjde k zhoršeniu životného prostredia za podmienky dodržania príslušných ustanovení týkajúcich sa predmetnej stavby. Celá stavba je riešená tak, aby v žiadnom prípade neohrozovalo kvalitu prostredia akýmikoľvek únikmi škodlivých látok do okolia, prílišnou hlučnosťou, znečistením vôd a pod.

a) Hlavné opatrenia na ochranu zložiek životného prostredia

1. Ochrana pôdy:

- v prípade dočasného uloženia ornej pôdy za účelom jej ďalšieho použitia bude úložisko označené a priebežne bude vykonávaná starostlivosť o uloženie ornú pôdu na zachovanie jej pôvodnej kvality,
- žiadne skaly, zeminy, resp. suť, pochádzajúca z výstavby nebude skladovaná mimo priestorov na to vyčlenených,
- účinným opatrením (podľa odsúhlasených návrhov) zabrániť škodám spôsobeným zmytím bahna zo stavby s následným zaplavením,
- zhotoviteľ zodpovedá za obnovu miesta odberu materiálu – zemník,
- pri manipulácii so škodlivými látkami sa budú používať záchytné vane,

2. Ochrana vôd pred kontamináciou a monitorovanie ich kvality:

- Zhotoviteľ v prípade potreby umytia strojného zariadenia, bude túto činnosť vykonávať v priestoroch na to určených so zabezpečením zberu znečistenej vody,
- všetky rizikové zariadenia pracoviska budú umiestnené mimo zóny, kde by mohlo dôjsť k znečisteniu vodného toku, potoka alebo iného zdroja vody,
- neplánovane vzniknuté znečistené odpadové vody, vzniknuté procesom výstavby budú vhodným spôsobom zhromažďované (vhodný kontajner), resp. likvidované oprávnenou organizáciou,
- jestvujúce toky a odvodňovacie kanály, dotknuté výstavbou budú po celú dobu realizácie diela chránené vhodným spôsobom,

Monitorovanie kvality vôd:

- V miestach predpokladu ohrozenia kvality vôd stavebnými činnosťami, zhotoviteľ zabezpečí monitorovanie jej kvality,
- zhotoviteľ bude konať v súlade s legislatívou SR na ochranu vôd.

3. Ochrana ovzdušia (eliminácia prašnosti, zachovanie kvality ovzdušia):

Opatrenia :

- Obmedzovanie prašnosti pri stavebných prácach zabezpečíme zvlhčovaním a kropením kritických miest,
- zakrývaním zariadení a hmôt, kde prašnosť vzniká,
- urýchlenným odvozom sypkých materiálov po skončení prác,
- pravidelný pohyb strojov a mechanizmov v priestoroch staveniska bude vykonávaný v prvom rade po vhodnom pevnom povrchu,
- za účelom eliminácie tvorby prachu víreného vetrom, zhotoviteľ dokončí kritické miesta čo najskôr v súlade s predpísanými normami,
- v prípade potreby eliminácie šírenia prachu, možno vytvoriť účinnú umelú prekážku,
- v prípade, že zhotoviteľ v procese výstavby použije kategorizovaný zdroj znečistenia ovzdušia, bude pri prevádzke postupovať v zmysle platnej legislatívy

Pri dodržaní vyššie uvedených pravidiel pre elimináciu prašnosti sa nepredpokladá prekročenie expozičných limitov pevných látok a expozičných limitov pevných aerosólov bez toxického účinku.

4. Hluk a vibrácie na stavenisku:

Stavba nemá nároky na ochranu pred hlukom z cestnej, železničnej, leteckej, lodnej či inej dopravy. Minimalizácia stavebného hluku je problematická, pretože pri zemných prácach, búracích prácach a betonáži sú používané ťažké stroje, ktoré majú pomerne vysokú hlučnosť. Z tohto dôvodu budú prijaté na danej stavbe nasledovné protihlukové opatrenia:

- správna organizácia práce,
- vhodná pracovná doba,
- dobrá informovanosť občanov, ktorý bývajú v blízkosti stavby.

5. Doprava a skladovanie:

Stavba sa nachádza prevažne v plochách, ktoré sú využívané ako komunikácie. Dopravné napojenie:

- zhotoviteľ bude realizovať dopravu materiálu v súlade so stanovenými prepravnými pokynmi,
- doprava bude realizovaná vhodnými dopravnými prostriedkami, ktoré majú platné technické osvedčenie a emisnú kontrolu so zvýšenou opatrnosťou v dôsledku možnosti výskytu archeologických nálezísk,
- stavebný materiál bude zhotoviteľ uskladňovať v priestore stavby (viditeľne vyznačenom), bez záberu so stavbou susediacich prírodných plôch,
- stavebný materiál a priemyselný materiál budú uskladňované v zmysle pokynov kariet bezpečnostných údajov.

6. Nakladanie s odpadmi (ostatné a nebezpečné):

- zhotoviteľ bude odpady dočasne zhromažďovať v priestoroch a nádobách, resp. kontajneroch na to určených a označených,
- zhotoviteľ vykoná evidenciu vzniknutých odpadov na prepísanom evidenčnom liste, zhromažďované a kategorizované budú podľa katalógu odpadov,
- ďalšie nakladanie s odpadom (odovzdanie a následná preprava) bude realizované organizáciami oprávnenými na túto činnosť,

- likvidáciu hygienického odpadu na stavenisku zabezpečí zhotoviteľ prostredníctvom externej firmy aj s následným servisom (chemické suché toalety) v zmysle zmluvy o dielo
- v prípade vzniku nebezpečných odpadov bude s nimi nakladané (dočasné zhromažďovanie a uloženie, zaradenie, označenie odovzdanie oprávnenej organizácii) v súlade s platnými zákonmi SR.

Celý proces nakladania s odpadmi je riadený firemným metodickým pokynom: č. 14/2019 – MP o nakladaní s odpadom

Účastníci nakladania s odpadmi sú povinní postupovať v zmysle platných všeobecne záväzných predpisov. V zásade postupujeme tak, aby odpad bol pôvodcom bezpečne sústredený, triedený, zhromažďovaný a následne zmluvným a overeným prepravcom odvezený na bezpečné zhodnotenie, resp. zneškodnenie.

Počas výstavby môžu v priestoroch staveniska vznikať nasledovné odpady:

Kategória odpadu	Katalógové číslo odpadu	Názov odpadu
N	15 01 10	obaly obsahujúce zvyšky nebezpečných látok alebo kontaminované nebezpečnými látkami
N	15 02 02	absorbenty, filtračné materiály vrátane olejových filtrov inak nešpecifikovaných, handry na čistenie, ochranné odevy kontaminované nebezpečnými látkami
N	17 05 05	výkopová zemina obsahujúca nebezpečné látky
N	17 09 03	iné odpady zo stavieb a demolácií vrátane zmiešaných odpadov obsahujúce nebezpečné látky
O	17 01 01	betón
O	17 02 01	drevo
O	17 02 03	plasty
O	17 09 04	zmiešané odpady zo stavieb a demolácií iné ako uvedené v 17 09 01, 17 09 02 a 17 09 03
O	20 03 01	zmesový komunálny odpad

Vysvetlivky:

N – nebezpečný odpad

O – ostatný odpad

7. Nakladanie so škodlivými látkami

- Škodlivé látky budú dopravované na stavbu v predpísaných uzatvorených obaloch v súlade so zákonnými požiadavkami prepravy.
- Škodlivé látky budú dodávané s Kartou bezpečnostných údajov, s údajmi budú oboznámení zamestnanci nakladajúci s týmito látkami.
- Škodlivé látky budú skladované v určených skladoch vo vhodných záchytných nádržiach.
- Pracoviská budú vybavené prístrojmi a prostriedkami potrebnými na zneškodnenie úniku škodlivých látok do vôd alebo do inej zložky životného prostredia.

- Na pracovisku bude vedená písomná evidencia o druhoch a množstvách používaných priemyselných materiálov na stavbe.
- V prípade náhodného úniku zamestnanci budú postupovať v zmysle spracovaného postupu uvedeného v článku III.

Celý proces nakladania so škodlivými látkami je riadený firemným metodickým pokynom: č. 4/2020 – Ochrana ŽP

8. Únik ropných látok do zložiek životného prostredia:

- ochrana čistoty vôd – odpadovými vodami nebudú zaťažované kanalizačné rozvody a nebude ohrozovaná podzemná voda,
- u zariadení stavenísk vhodným spôsobom odvedieme dažďové vody,
- účinnými opatreniami (záchytné vane) zabránime prípadnému úniku masntôt, ropných látok i iných škodlivých látok do vody a pôdy a ostatných zložiek životného prostredia
- počas prác s priemyselným materiálom (škodlivé látky) sa bude postupovať v zmysle Kariet bezpečnostných údajov, ktoré budú počas celej doby výstavby uložené u stavbyvedúceho.

9. Čistota priestoru staveniska a komunikácií dotknutých výstavbou:

- zhotoviteľ bude udržiavať komunikácie v čistote,
- po komunikáciách nebudú prechádzať znečistené vozidlá,
- zhotoviteľ bude v priestoroch staveniska udržiavať poriadok a čistotu.

10. Existujúce stromy, kríky a iná zeleň, ktoré sa majú zachovať, budú počas výstavby vhodne chránené:

- malé stromy a kríky budú chránené dočasnými zábranami a oplotením,
- veľké stromy budú mať kmeň chránený sieťkou a spodné konáre budú chránené dočasným oplotením alebo zábranami, aby sa tak zabránilo poškodeniu zo strany stavebného objektu a zariadenia,
- materiál, ktorý bude použitý pri konštrukčných prácach nebude uskladnený blízko, alebo priamo pod stromami a kríkmi.
- materiál bude výlučne uskladnený iba mimo zelených plôch (spevnené plochy).

b) Havarijný plán preventívnych opatrení na zamedzenie vzniku neovládateľného úniku škodlivých látok do životného prostredia a na postup v prípade ich úniku

1. Opis hlásenia mimoriadneho zhoršenia vôd

V podmienkach realizácie stavby môže dôjsť k havárii pri manipulácii s ropnými látkami pri prečerpávaní do nádrží motorových vozidiel a stavebných mechanizmov, pri skladovaní a manipulácii s škodlivými látkami. Plán havarijných opatrení je zameraný na likvidáciu havárie spôsobenej pri týchto činnostiach. Každá havária musí byť hlásená na vnútropodnikovej a mimo podnikovej úrovni. Haváriu hlási ten, kto ju spôsobil, alebo kto ju zistil, a to čo najrýchlejším dostupným spôsobom /osobne, telefonicky/. Zamestnanec, ktorý haváriu zistil alebo ju spôsobil, je povinný ohlásiť ju vedúcemu organizácie alebo jeho zástupcovi, ktorý ju ohlási pracovníkom a organizáciám podľa bodu č. 1. 2.

- Uvedie sa:
- miesto a čas vzniku havárie
 - kto haváriu zistil a komu bola hlásená
 - príčina vzniku
 - opatrenia na odstránenie následkov havárie.

1.2 Spôsob hlásenia vzniku havárie

O mimoriadnej udalosti (havária), resp. o zhoršení vôd majú byť neodkladne informované tieto osoby:

Meno a priezvisko	funkcia	telefonické spojenie
Martin Papala	štatutár	0910803939
Monika Petříková	technik OŽP	0904703411

2. Opis hlásenia mimoriadneho zhoršenia vôd mimo organizácie:

Inšpektorát životného prostredia Žilina

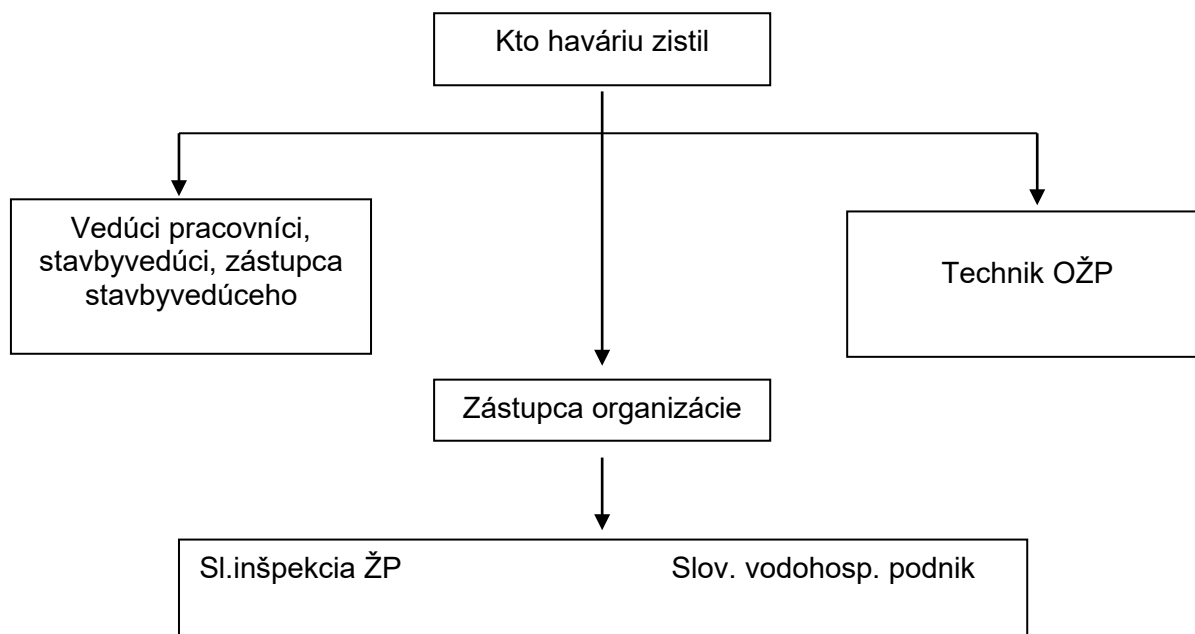
Telefón: 0903770065

Hasičský a záchranný zbor 150

Integrovaný záchranný systém 112

Polícia Slovenskej republiky 158

Postup podania hlásenia v prípade vzniku mimoriadneho zhoršenia vôd:



3. Zabezpečenie činnosti pri mimoriadnom zhoršení vôd

Činnosť pri mimoriadnom zhoršení vôd riadi havarijná komisia, ktorú menuje výkonný riaditeľ. Jej činnosť začína bezprostredne po zistení mimoriadneho zhoršenia vôd a končí uzatvorením prípadu na pokyn jej predsedu.

Činnosť komisie:

- zisťuje príčiny vzniku mimoriadneho zhoršenia vôd a prípadné osobné zavinenie,
- kontroluje dodržiavanie havarijného plánu a odstraňovanie zistených nedostatkov,
- zabezpečuje spoluprácu s ostatnými organizáciami,
- spolupracuje so SIŽP, Inšpektorátom životného prostredia a inými orgánmi pri zisťovaní príčin, zneškodňovaní a odstraňovaní škodlivých následkov mimoriadneho zhoršenia vôd,
- vypracováva zápis o mimoriadnom zhoršení vôd a predkladá ho riaditeľovi závodu s návrhom opatrení na predchádzanie vzniku podobných prípadov,
- zhrňuje skúsenosti a využíva ich na ďalšie skvalitnenie a doplnenie havarijného plánu.
- Havarijná komisia sa riadi v prvom rade pokynmi inšpektorov z Inšpekcie životného prostredia.

4. Menovité určenie technika pre mimoriadne zhoršenie vôd

Technikom pre prípad mimoriadneho zhoršenia akosti vôd, ktorý zodpovedá za riadenie zásahu je stavbyvedúci. Spôsob jeho aktivácie je osobné, alebo telefonické oznámenie o vzniku havárie.

5. Spôsob zabezpečenia zneškodnenia mimoriadneho zhoršenia vôd:

5.1 Potrebná technika

Využitie vhodnej techniky:

- v prípade potreby zneškodnenia mimoriadneho zhoršenia vôd potrebnú techniku dodá operatívne firma, ktorá má na predmetnú činnosť oprávnenie.

5.2 Sledovanie kvality vody

Odoberanie vzoriek vody bude vykonávané podľa pokynov úradu pre štátnu vodnú správu z miesta (resp. vrtu), ktorý sa vytvorí v mieste prípadného havarijného úniku.

5.3 Dostupnosť energetických zdrojov

Prípojka nn rozvodu elektrickej energie.

5.4 Zdravotnícka služba

Stála zdravotnícka služba sa nevyžaduje, v prípade potreby zodpovedný pracovník operatívne zavolá na telefónne číslo **112** a privolá zdravotnícku pomoc.

6. Pokyny na dopĺňovanie zásob a prostriedkov potrebných na zneškodňovanie mimoriadneho zhoršovania vôd a ich kontrolu s určením zodpovednej osoby.

V prípade nakladania s nebezpečnými látkami je potrebné raz za mesiac skontrolovať v prevádzkach diela zásoby a prostriedky potrebné na zneškodňovanie mimoriadneho zhoršenia vôd. Kontrolovať najmä zásoby sorpčného materiálu, ako aj náradia (metly, lopaty, nádoby) a ochranných prostriedkov určených na likvidáciu havárie, ich uloženie a spôsob ich dostupnosti. Ďalej kontrolovať či sú neustále k dispozícii minimálne dva prázdne sudy o objeme 200l na uloženie vzniknutého odpadu.

Za kontrolu zásob je zodpovedný stavbyvedúci.

7. Školenie zamestnancov

V rámci oboznámenia, školenia s danou problematikou je potrebné zdôrazniť a upozorniť na to, že tieto uvedené a určené náradia, pomôcky a absorbenty sú

určené iba na zneškodňovanie následkov mimoriadneho zhoršenia vôd a nesmú sa používať na iné účely. V prípade, že niekto z uvedených pomôcok, náradia, nádob a pod. za akýmkoľvek účelom použije, musí to nahlásiť svojmu vedúcemu a zodpovednému vedúcemu za ich kontrolu a chýbajúci materiál doplniť.

Školenie zamestnancov bude v rozsahu predpisov platných v oblasti ochrany vôd, t. j. zákona č. 364/2004 Z. z. o vodách a zákona č. 79/2015 Z. z. o odpadoch z oblasti odpadového hospodárstva.

8. Technické opatrenia

8.1. Znamy mimoriadneho zhoršenia vôd

Mimoriadne zhoršenie kvality vôd alebo mimoriadne ohrozenie kvality vôd je náhle, nepredvídané a závažné zhoršenie alebo závažné ohrozenie kvality vôd spôsobené vypúšťaním odpadových vôd bez povolenia, alebo v rozpore s ním, alebo neovládateľným únikom škodlivých látok, ktoré sa prejavujú najmä zafarbením, alebo zápachom vody, tukovým povlakom, vytváraním peny, výskytom uhynutých rýb na hladine vody, alebo výskytom škodlivých látok v prostredí súvisiacom s pôdou, povrchovou vodou alebo podzemnou vodou.

Havarijný únik je každá situácia, kedy nafta, benzín, motorové oleje, a iné škodlivé látky sa väčšinou nárazovo, náhle dostanú mimo priestory, ktoré slúžia na ich uskladnenie, na manipuláciu s nimi, pričom vznikne spravidla škoda a ohrozenie okolitého prostredia, objektov, pôdy a akosti povrchových alebo podzemných vôd. K havarijnemu zhoršeniu kvality vôd môže dôjsť aj dlhodobým presakovaním malých množstiev ropných látok z poškodených nádrží.

8.2 Spôsob odkanalizovania

COLAS Slovakia, a.s. ako zhotoviteľ zabezpečí, že všetky jestvujúce toky a odvodňovacie stoky nachádzajúce sa na a v susedstve staveniska budú po celú dobu výstavby chránené a nedostane sa do nich žiadna suť, resp. materiál vyťažený počas stavebných prác. Ďalej zhotoviteľ zabezpečí, že žiadne chemikálie ani znečistená voda sa nebudú vlievať do vodných tokov.

8.3 Informácie o spôsobe zneškodňovania nebezpečných látok v určitom prostredí /voda, pôda/.

Ropné látky

Uniknuté ropné látky sa zachytávajú v havarijných záchytných vaniach. Potom sú prečerpávané do určených nádob a zneškodnia sa ako nebezpečný odpad. Pri úniku, resp. znečistení manipulačnej plochy, odstavných plôch automobilov a stavebných mechanizmov sa znečistená plocha posype sorpčným materiálom, ktorý sa zhromažďuje v nádobách na to určených. Kontaminovaný materiál sa odovzdá oprávnenej organizácii na zneškodnenie ako nebezpečný odpad.

Základné zásady:

- odstránenie zvyškov ropných látok z brehov, rastlín a na hladine sa realizuje použitím sorpčnej látky, ktorou sa posypú znečistené miesta.
- vnikaniu ropných látok do kanalizácie je nutné okamžite zamedziť zakrytím kanalizačných vpustí plachtou z PVC a nasypáním piesku alebo zemín, najlepšie ílovitej,
- pri náhlom úniku RL do pôdy je nutný okamžitý protihavarijný zásah vo vyťažení uniknutého produktu a odstránení znečistenej zeminy /napr.

bagrovaním/ a jej uloženie na určené bezpečné miesto, kde s ňou bude nakladať oprávnená organizácia.

8.4 Predpokladané možnosti havarijných únikov škodlivých látok

K úniku škodlivých látok do blízkeho okolia môže dôjsť pri neopatrnnej manipulácii alebo poruche technologického zariadenia:

- pri nesprávnom manipulovaní pri plnení nádrží motorových vozidiel a stavebných mechanizmov,
- pri stáčaní pohonných hmôt z pojazdnej cisterny na stavbách nedôsledným nasadením alebo uvoľnením výdajnej armatúry a nádrže stavebných mechanizmov, strojov a pod.,
- pri nesprávnom skladovaní.
- pri nepredvídanom výrone ropných látok do pôdy a podzemných vôd u strojov a mechanizmov pri realizovaní prác a na odstavných plochách.

8.6 Pomôcky, náradie a technika, ktoré možno použiť v prípade havarijných únikov škodlivých látok.

Prostriedky za účelom zásahu pri havarijnom úniku škodlivých látok sú umiestnené v sklade materiálov zariadenia staveniska.

Prostriedky sú v skladoch uložené na určenom vyznačenom mieste. O ich umiestnení musia byť oboznámení všetci zamestnanci. Kľúče od skladov majú zodpovední zamestnanci.

Sklad materiálov:

- havarijná súprava
- záchytné nádoby (200 l sud)

9. Bezprostredné opatrenia na zneškodnenie mimoriadneho zhoršenia vôd.

9.1 Odstránenie príčin mimoriadneho zhoršenia vôd a zamedzenie ďalšieho úniku

Pokyny pre prvý zásah v prípade havárie:

Prvý zásah je nutné bez meškania urobiť osobou alebo osobami, ktoré únik spozorovali. Pri likvidácii havarijných únikov ropných látok je nutné realizovať opatrenia ľahko a rýchlo uskutočniteľné a pritom účinné.

Prvý zásah pri zistení úniku ropných látok smeruje k zaisteniu bezpečnosti z hľadiska požiarnej ochrany. Pre vylúčenie možnosti požiaru alebo výbuchu je nutné ihneď vypnúť hlavný istič elektrickej energie (ak je) a rozmiestniť hasiace prístroje. Vykonať okamžité opatrenia alebo obmedzenia úniku ropných látok a zmiernenie následkov na najmenšiu mieru za účasti havarijnej čaty. Okamžitým opatrením je zastavenie /obmedzenie/ vytekania ropných látok uzavretím plniacich alebo vyprázdňovacích otvorov provizórnym utesnením trhlín alebo otvorov v nádržiach. Ak nie je možné previesť úplné utesnenie otvorov z ktorých ropné látky unikajú, musia sa tieto zachytávať do nádob, sudov. Sudy sú uložené v skladoch.

Podľa spôsobu úniku a možnosti ohrozenia povrchových alebo podzemných vôd úniku škodlivých látok, zabrániť ďalšiemu rozlietaniu a ich šíreniu v teréne, ich preniku do pôdy. V teréne sa miesta úniku ohradzujú zeminou, prechodne sa uzatvorí a utesní kanalizačné vpuste plachtami z PVC a pod.

V prípade úniku ropných látok do kanalizácie vedúci zásahu okamžite o vzniknutej situácii informuje ČOV.

10. Následné opatrenia na odstránenie škodlivých následkov mimoriadneho zhoršenia vôd

- Zber uniknutých škodlivých látok

Pozbierané škodlivé látky zo spevnených a manipulačných plôch zachytené v havarijných nádržiach sa sústredia do pripravených vhodných obalov.

- Dočasné uskladnenie a zneškodnenie pozbieraných škodlivých látok, kontaminovanej zeminy, kalov a znečistených vôd

Zachytené škodlivé látky s použitým sorpčným materiálom sa dočasne uskladnia na miestach na to určených a označených v jednotlivých skladoch v sudoch. Na zneškodnenie a prevoz nebezpečných odpadov má spoločnosť uzavreté zmluvy s oprávnenými organizáciami na vykonávanie takejto činnosti.

11. Asanácia zasiahnutých území

Pri kontaminácii pôdy sa kontaminovaná zemina odstráni a terén sa upraví do pôvodného stavu novou neznečistenou zeminou. Zemina, štrk a materiály nasiaknuté škodlivými látkami sa po vyťažení stávajú nebezpečným odpadom, ktorý je nutné uložiť do kontajnerov s následnou dopravou na miesto likvidácie nebezpečných odpadov. Pri realizácii týchto opatrení je nutné dodržiavať zásady podľa platnej legislatívy v odpadovom hospodárstve.

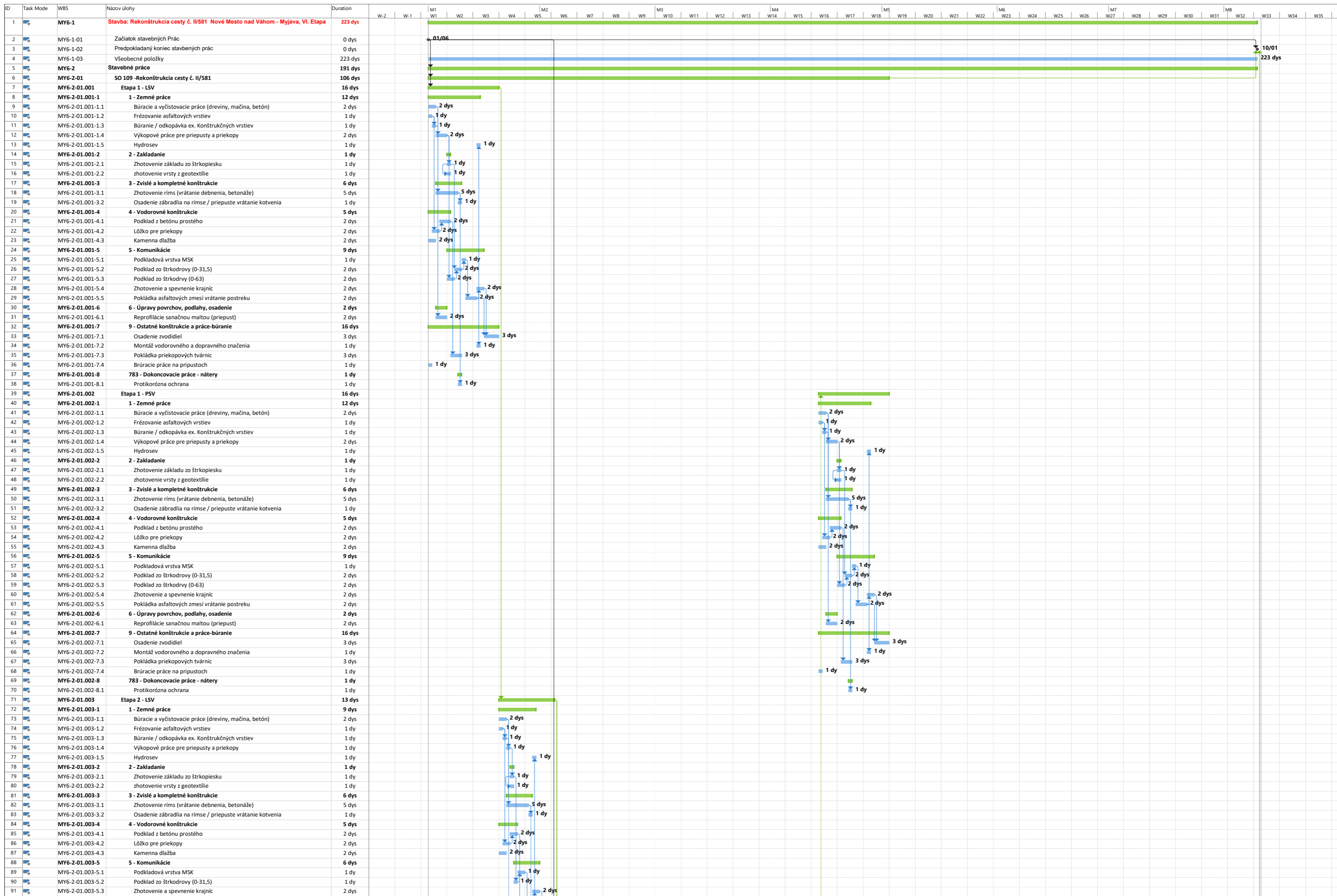
Preprava a zneškodnenie kontaminovanej zeminy, štrku alebo nasiaknutého materiálu musí byť zabezpečené firmami, ktoré majú na túto činnosť oprávnenie a je s nimi uzatvorená zmluva.

V prípade, že dôjde k znečisteniu podzemných vôd je asanácia zložitejšia. Každá asanácia podzemných vôd si vyžaduje individuálne riešenie a možno ju vykonať len v úzkej spolupráci s odbornou hydrogeologickou organizáciou. Predovšetkým je potrebné zabrániť šíreniu ropných látok na hladine podzemných vôd. Z tohto dôvodu sa osadzuje kolmo na smer prúdenia najmä k vodným zdrojom alebo recipientu podzemná stena. Urobia sa vrty, resp. drenáže, ktoré umožnia odčerpávanie znečistenej vody spolu s ropnými látkami, čím vytvárajú tzv. hydraulickú ochranu. Čerpacie vrty slúžia na priame čerpanie podzemných vôd znečistených ropnými látkami, na zaistenie potrebných depresných kužeľov a na sledovanie množstva ropných látok. Rozmiestnenie čerpacích vrtoch sa musí vykonať na základe podrobného hydrogeologického prieskumu, preto návrh na asanáciu môže spracovať len špecializovaná organizácia – hydrogeologická.

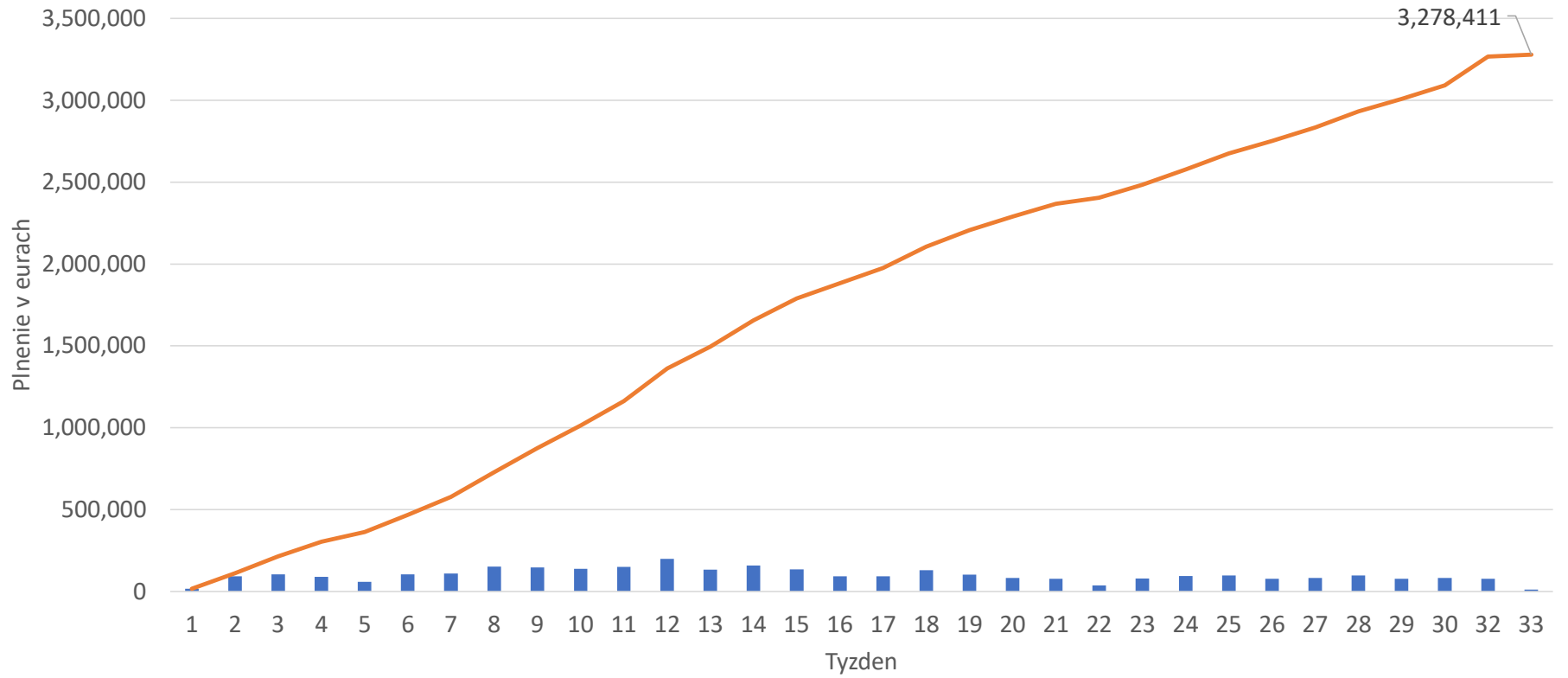
12. Monitorovanie zasiahnutého územia

Po odstránení havarijného úniku škodlivých látok do vodného toku je potrebné sledovať akosť povrchového toku vizuálne /netypické sfarbenie vody, úhyn rýb/, čuchom /neprijemný zápach/, odberom vzoriek vody a analyzovať ich na látky, ktoré haváriu spôsobili. Kvalitu vody treba kontrolovať v súčinnosti so správcom toku. V prípade, že sú prekročené hodnoty je potrebné vykonať opatrenia, ktoré znížia koncentráciu škodlivín v povrchovej vode, resp. v spodnej vode.

Na monitorovanie kvality podzemnej vody vypracuje projekt odborná organizácia. Sleduje sa kvalita vody vo vykonaných vrtoch, resp. v studniach v pravidelných intervaloch. Rozbory vôd vykoná oprávnená organizácia.



S-krivka Diela - VI. Etapa



Príloha č. 4 – Informácie o subdodávateľoch

„Rekonštrukcia cesty č. II/581 Nové Mesto nad Váhom - Myjava, VI. etapa“

Referenčné číslo: FUR000102

Predmet zmluvy:

**„Rekonštrukcia cesty č. II/581 Nové Mesto nad Váhom - Myjava, VI. etapa“
Referenčné číslo: FUR000102**

Identifikácia subdodávateľov, predmet a rozsah subdodávok

Por. č.	Navrhovaný subdodávateľ obchodné meno alebo názov, sídlo alebo miesto podnikania	% podiel zákazky na celkových nákladoch stavby	Druh prác konkrétna časť diela, ktorú má subdodávateľ vykonať	Údaje o osobe oprávnenej konať za subdodávateľa		
				meno a priezvisko	adresa pobytu	dátum narodenia
1.	TRADETECH, spol. s r.o. Stará prešovská 10, Košice IČO: 36179418	3,6 %	Zvodidlá	Ing. Pavel Hrehor, konateľ		
				Ing. Silvia Lubyová, konateľ		
2.	DOPRAVNE ZNAČENIE, s.r.o. Ulica Zavorská 9290/10J, Trnava IČO: 34139184	1,4 %	Dopravné značenie vodorovné	Ing. Juraj Kostolanský, konateľ		
				Ing. Anna Máčadová, prokurista		
3.	GETOS, s.r.o. Ľudovíta Stárka 1890/26, Trenčín IČO: 36338354	0,5 %	Dopravné značenie zvislé	Robert Kotrha		
4.	JV Intersad s.r.o Na pažiti 6D, Svätý Jur IČO: 17638348	1,7 %	Výrub a výsev	Ing. Juraj Valent		

Dátum: 12.10.2022

Príloha č. 5 – Poistenie

„Rekonštrukcia cesty č. II/581 Nové Mesto nad Váhom - Myjava, VI. etapa“

Referenčné číslo: FUR000102



Potvrdenie o poistení CERTIFICATE OF INSURANCE

**Poist'ovateľ
Insurer**

Generali Poist'ovňa, pobočka poisťovne z iného členského štátu
IČO / ID: 54 228 573,

so sídlom Lamačská cesta 3/A, 841 04 Bratislava, Slovenská republika, zapísaná v Obchodnom registri Okresného súdu Bratislava I, oddiel: Po, vložka č.: 8774/B, organizačná zložka podniku zahraničnej osoby, prostredníctvom ktorej v Slovenskej republike podniká Generali Česká pojišťovna a.s., IČO: 452 72 956, so sídlom Spálená 75/16, Nové Město, 110 00 Praha 1, Česká republika, zapísaná v obchodnom registri Mestského súdu v Prahe, oddiel B, vložka č. 1464, člen Skupiny Generali, zapísanej v talianskom registri poisťovacích skupín, vedenom IVASS, pod č. 026

with its registered office at Lamačská cesta 3/A, 841 04 Bratislava, Slovak Republic, listed in the Business Register at District Court Bratislava I, Section: Po, Insert No.8774/B, the organizational unit of the enterprise of a foreign entity, through which conducts the business in the Slovak Republic Generali Česká pojišťovna a.s., ID: 452 72 956, with its registered seat Spálená 75/16, Nové Město, 110 00 Praha 1, Czech Republic, registered in the Commercial Register of the Municipal Court in Prague, Section: B, File No.: 1464, the member of the Generali Group which is included in the Italian List of Groups of Insurance Companies maintained by IVASS under No. 026.

Poist'ovateľ potvrdzuje, že dňa 22.12.2021 uzavrel poistnú zmluvu č. 2408093055 v rozsahu:

Insurer hereby confirms that on 22.12.2021 issuing a policy No. 2408093055 as follows:

**Poistník/Poistený
č. 1
Polícy holder
/Insured no. 1**

COLAS Slovakia, a.s.

Orešianska 3168/7, 917 01 Trnava, Slovenská republika / Slovak Republic

IČO / ID: 31 651 402

Zapísaná v Obchodnom registri Okresného súdu Trnava, oddiel: Sa, vložka č.: 10798/T
Listed in the Commercial Register at District Court Trnava, Section: Sa, Insert No. 10798/T

**Poistený č. 2
Insured no. 2**

IS-LOM s.r.o., Maglovec

Priemyselná 6, 042 45 Košice, Slovenská republika / Slovak Republic

IČO / ID: 31 720 803

Zapísaná v Obchodnom registri Okresného súdu Košice I, oddiel: Sa, vložka č.: 14914/V
Listed in the Commercial Register at District Court Košice I, Section: Sa, Insert No. 14914/V

**Predmet poistenia,
Poistná suma
Subject of
Insurance,
Sum insured**

Právnym predpisom stanovená zodpovednosť poisteného za škodu vzniknutú inej osobe v súvislosti s výkonom poistených činností poisteného (ďalej len „Všeobecná zodpovednosť“) vrátane:

The Insured's legal Third Party liability for any losses arose to the other person connected with Insured activities (further only „General TPL“) including:

Predmet poistenia Insured risk	Poistná suma v EUR Sum insured in EUR	Limit plnenia v EUR * Limit of indemnity in EUR *	Spoluúčasť v EUR Deductible in EUR	Územný rozsah Territory scope
Všeobecná zodpovednosť <i>General Liability</i>	2 000 000,00	2 000 000,00	10 000,00	celý svet okrem USA a Kanady <i>world- wide excl. USA and Canada</i>
Zodpovednosť za výrobok <i>Product Liability</i>			10 000,00	
Užívané veci <i>Used objects - Tenant's liability</i>			10 000,00	
Prevzaté veci <i>care, custody and control</i>			10 000,00	
Krížová zodpovednosť <i>Cross liability</i>			10 000,00	
Environmentálna zodpovednosť <i>Environmental liability</i>			10 000,00	
Regresy zdravotných poisťovní a Sociálnej poisťovne <i>Employer's liability – health and social recourses</i>			166 000,00	

* limit plnenia na jednu a všetky poistné udalosti v súhrne vzniknuté počas doby trvania poistenia

* *Limit of indemnity for every one claim and for all claims that occurred during policy*



period (annual aggregate)

Odchylné od článku V. bodu 2. VPP VZ 14 sa dojednáva, že plnenia vyplatené zo všetkých poistných udalostí, ktoré vznikli v priebehu doby trvania poistenia, nesmú presiahnuť poistnú sumu 2 000 000,00 EUR.

At variance with article V. point 2. of VPP VZ 14, it is agreed, that claim settlements from all claims that occurred during policy period can not exceed the amount of 2 000 000,00 EUR.

Poistená činnosť
Insured activity

činnosti uvedené vo Výpise z Obchodného registra
activities listed in the Extract from the Business Register

Doba trvania
poistenia
Insurance Period

Od 01.01.2022, 00:00 hod. do 31.12.2022, 23:59 hod.
From 01.01.2022, 00:00 a.m. to 31.12.2022, 23:59 p.m.


Táto poistná zmluva je súčasťou medzinárodného poistného programu pre poistenie zodpovednosti za škodu, ktorého nositeľom je poisťovňa Generali Iard, Francúzsko.

This Policy is a part of International Third Party Liability Master Program carried by Generali Iard, France.

Toto potvrdenie o poistení v žiadnom prípade nemení, nerozširuje alebo nenahradzuje platnú poistnú zmluvu.
This certificate of insurance in no manner alters, extends or replaces the valid policy.

Toto potvrdenie o poistení sa vydáva na žiadosť poisteného.
This Certificate of insurance was issued upon the request of the customer.

V Bratislave dňa 18.01.2022
In Bratislava, on 18-th of January 2022

 **GENERALI**
Generali Poisťovňa,
pobočka poisťovne z iného členského štátu
Lamačská cesta 3/A, 841 04 Bratislava
IČO: 54 228 573 017

.....
Generali Poisťovňa,
pobočka poisťovne z iného členského štátu
Ing. Hana Kvintová
underwriter medzinárodného programu poistenia
Underwriter

Generali IARD

Insurance Certificate GENERAL LIABILITY



We the undersigned, **Generali IARD** located at 2 rue Pillet Will 75069 PARIS, in its quality of Insurer, hereby certifies that the following company:

COLAS SA
1, rue du Colonel Pierre Avia
75015 PARIS (France)

Acting on its own name and on behalf of its subsidiary

COLAS Slovakia, a.s.
Orešianska 7
917 01 Trnava (SLOVAKIA)

is insured under the Comprehensive General Liability policies n° AR443362, effected with our company by COLAS S.A the purpose of which is to indemnify in respect of all sums which the Insured shall be legally liable to pay as compensation for bodily injury, property damage and consequential damage to other occurring in connection with the activities covered by the aforesaid policy.

- **Investor** : Trenčiansky samosprávny kraj
- **Project** : **Rekonštrukcia cesty č. II/581 Nové Mesto nad Váhom - Myjava, VI.**
- **Project value** : **3 278 410,61 EUR excl. VAT**
- **Address** :
 - SO 109** **Section km 13,010 - 14,875**
 - SO 110** **Section km 14,875 - 17,030**
 - SO 223** **Walls on km 14,400 in city Stará Turá**

This policy may apply, where necessary and subject to compliance with any regulations in force, in excess of any underlying policy available.

As a matter of information, and subject to all terms, conditions and exclusions of such policy, the insurance afforded herein provides with the following limits:

LIMITS OF LIABILITY including DEFENCE COSTS

In respect of one combined single loss or according to the case, per claim and in the whole aggregate, the limit of liability of the Insurer shall not exceed the amounts below:

Public Liability:

All damage combinedEUR 3,278,410.61 per claim

Product Liability including Professional Liability:

All damage combinedEUR 3,278,410.61 in the annual aggregate

It is understood that coverages provided under the aforementioned contract are granted in Difference of Conditions and Difference of Limits of the local policy issued by Generali Poistovna, a. s. (SLOVAKIA)

Generali IARD

Société anonyme au capital de 94 630 300 euros

Entreprise régie par le Code des assurances – 552 062 663 RCS Paris

Siège social : 2 rue Pillet-Will 75009 Paris

Société appartenant au Groupe Generali immatriculé sur le registre italien des groupes d'assurance sous le numéro 026

Generali IARD

Insurance Certificate GENERAL LIABILITY



Notwithstanding the above limits, the policy comprises specific sublimits.

The liability of the Insurer shall not exceed the above mentioned limits in respect of one combined single loss and in the whole aggregate during one period of insurance, regardless of the number of Insureds, of claims made or suits brought.

This certificate is issued as a matter of information only and confers no rights upon the certificate holder. It does not amend, extend or alter the coverage afforded by the above original policy and its endorsements.

It is valid for the period from 01/10/2022 to 31/12/2022 subject to the suspension or cancellation clauses as regards the coverage provided for in the original policy and its endorsements.

This certificate is not valid for risks in any foreign countries where local legislation requires that such an insurance can only be effected with approved Insurers in the country in question.

Paris, 14 October 2022

GENERALI IARD

Morgane NIETO