

Finančný sprostredkovateľ: Stanislav Ferko  
Kontakt: +421905346978

Klient: Spojená škola internátna, Komenského 3, Humenné  
Kontakt: +421907951911



## POISTENIE MOJE AUTO – PONUKA

### PREDMET POISTENIA

<b>Vozidlo</b>	
Značka a model vozidla	ŠKODA OCTAVIA
Druh vozidla	Osobné vozidlo M1 alebo M1G
Druh použitia	Bežná prevádzka

### ROZSAH KRYTIA

Balík poistného krytia	<input type="checkbox"/> COMFORT	<input type="checkbox"/> PLUS	<input type="checkbox"/> EXTRA	<input checked="" type="checkbox"/> MAX
Povinné zmluvné poistenie LIMIT	★	★	★	★
Povinné zmluvné poistenie B/M Bonus	★	★	★	★
Právna pomoc	★	★	★	★
Asistenčné služby (základné)	★	★	★	★
Úrazové poistenie (základné)	★	★	★	★
Živel		★	★	★
Požiar, explózia, implózia		★	★	★
Zrážka so zvieratom		★	★	★
Asistenčné služby (rozšírené)		★	★	★
Úrazové poistenie (rozšírené)		★	★	★
Spoluúčasť 100,00 EUR		★	★	★
Územná platnosť Európa		★	★	★
Bezškodový priebeh (vstupný bonus) 0 %		★	★	★
Odcudzenie			★	★
Vandalizmus			★	★
Rozbitie skla			★	★
Havária				★
Finančná strata*				★

\* Finančná strata je uzatvorená, ak je zaškrtnuté políčko "dojednáva sa". Poistené je iba vozidlo, ktoré pri vstupe do poistenia nie je staršie ako 6 mesiacov od 1. evidencie (pridelenie evidenčného čísla) alebo prvého použitia ako nového vozidla (podľa toho, čo nastalo skôr). Výška poistného za poistenie finančnej straty je

MOJE AUTO	<input type="checkbox"/> COMFORT	<input type="checkbox"/> PLUS	<input type="checkbox"/> EXTRA	<input checked="" type="checkbox"/> MAX
Základné poistné	179,88 EUR	238,08 EUR	286,68 EUR	556,08 EUR
Škodový priebeh PZP	-8,52 EUR	-8,52 EUR	-8,52 EUR	-8,52 EUR
Škodový priebeh KASKO	0 EUR	0 EUR	0 EUR	0 EUR
Zľava	-16,32 EUR	-29,28 EUR	-42,24 EUR	-77,28 EUR
Poistné + daň z poistenia	154,43 + 0,61 EUR	195,71 + 4,57 EUR	228,11 + 7,81 EUR	444,50 + 25,78 EUR
Poistné s daňou na úhradu	155,04 EUR	200,28 EUR	235,92 EUR	470,28 EUR
Splátky poistného ročne	155,04 EUR	200,28 EUR	235,92 EUR	470,28 EUR

## SUMÁR

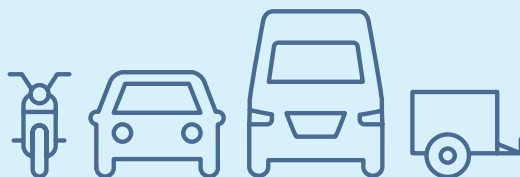
<b>Ročné poistné s daňou na úhradu</b>	
Splátky poistného za vybraný balík	ročne
Lehotné poistné	470,28 EUR



# MOJE AUTO – SPRIEVODCA POISTENÍM

# VITAJTE

**ĎAKUJEME, ŽE STE SI VYBRALI  
ALLIANZ - SLOVENSKÚ POISŤOVŇU  
AKO SPOĽAHLIVÉHO PARTNERA PRE  
POISTENIE VÁŠHO VOZIDLA.**



**V krytí rizika sme ako doma.**

**Ochránime vás a vaše vozidlo  
pred finančnými nákladmi  
súvisiacimi s udalosťami, ktoré  
nemôžete ovplyvniť.**

**Spoľahnite sa na nás a užite  
si potešenie z jazdy. Radi  
budeme vaším dôveryhodným  
partnerom.**

# OBSAH

<b>1. Zoznámte sa s vaším poistením</b>	<b>4</b>
<b>2. Charakteristika produktu – poistné podmienky</b>	<b>6</b>
2.1 Čo je predmetom poistenia?	7
2.2 Aké sú všeobecné výluky z poistenia?	30
2.3 Aké povinnosti vyplývajú z poistenia?	32
2.4 Stala sa škoda – ako ďalej?	34
2.5 Najdôležitejšie informácie o vašej poistnej zmluve	42
2.6 Vysvetlenie poistných pojmov	48
<b>3. Užitočné rady</b>	<b>56</b>
<b>4. Odpovede na najčastejšie otázky</b>	<b>60</b>
<b>5. Pomôžte nám zlepšovať sa</b>	<b>62</b>

# 1. ZOZNÁMTE SA S VAŠÍM POISTENÍM



...vítame vás

**POISTENIE  
MOTOROVÝCH  
VOZIDIEL MOJE AUTO,  
KTORÉ STE SI VYBRALI,  
POSKYTUJE ROZSAH  
POISTNEJ OCHRANY  
PODĽA VAŠICH  
POŽIADAVIEK.**

**Sprievodca poistením je platný od 15. 1. 2021. Obsahuje všeobecné poistné podmienky poistenia motorových vozidiel, poskytne vám relevantné informácie o tomto produkte a vysvetlí vám všetko, čo potrebujete vedieť.**

V Sprievodcovi sa my, ako poisťovateľ, prihovárame vám:

- ako poistníkov, ak ste s nami uzatvorili poistnú zmluvu,
- ako poistenému, resp. poistenej osobe, ak sa na vás vzťahuje poistná ochrana, práva a povinnosti.

Tento Sprievodca:

- podrobne popisuje balíky krytia, čo je a čo nie je poistené,
- informuje o postupe hlásenia poistnej udalosti a vysvetľuje pojmy spojené s poistením,
- poskytuje užitočné rady ako jazdiť bezpečne,
- ponúka odpovede na najčastejšie otázky.

Sprievodca tvorí neoddeliteľnú súčasť poistnej zmluvy. Preštudujte si prosím pozorne oba dokumenty. Podmienky poistenia upravené v poistnej zmluve a v Sprievodcovi platia pre vás a taktiež pre poisteného.

Ak budete mať po prečítaní Sprievodcu akékoľvek otázky, kontaktujte nás. Radi vám ich zodpovieme na Infolinke +421 2 501 22 222 alebo [allianzsp@allianzsp.sk](mailto:allianzsp@allianzsp.sk)

# 2. CHARAKTERISTIKA PRODUKTU – POISTNÉ PODMIENKY

**RADI BY SME VÁM  
PREDSTAVILI KOMPLEXNÉ  
POISTENIE MOTOROVÉHO  
VOZIDLA.**

# 2.1 ČO JE PREDMETOM POISTENIA?

**V tejto časti nájdete dôležité informácie súvisiace s poistnou ochranou, ktorú poistenie MOJE AUTO poskytuje. Vaše poistenie sa vzťahuje iba na riziká zahrnuté v balíku, pre ktorý ste sa rozhodli. Detaily o vašom balíku nájdete v tomto Sprievodcovi a vo vašej poistnej zmluve.**

## **PREDMET POISTENIA**

Všetko, čo si môžete poistiť:

- zodpovednosť za škodu spôsobenú prevádzkou poisteného vozidla,
- vozidlo uvedené v poistnej zmluve a:
  - doplnkovú výbavu vozidla,
  - dodatočnú audio výbavu,
  - batožinu prevážanú v poistenom vozidle, maximálne však do výšky poistnej sumy uvedenej v poistnej zmluve,
- vodiča a osoby prepravované v poistenom vozidle,
- právnu pomoc,
- finančnú stratu,
- asistenčné služby.



## VŠEOBECNÁ CHARAKTERISTIKA PRODUKTU

**Rozsah a územná platnosť poistenia – kde platí moje poistenie?**  
Povinné zmluvné poistenie zodpovednosti za škodu spôsobenú prevádzkou motorového vozidla je platné na území štátov systému zelenej karty (medzinárodne uznávaný doklad o existencii poistenia zodpovednosti za škodu spôsobenú prevádzkou motorového vozidla).

Viac informácií na [www.skp.sk](http://www.skp.sk)

Územný rozsah pre asistenčné služby je definovaný geografickým územím Európy, vrátane európskej časti Turecka a gréckej časti Cypru, s výnimkou Bieloruska, Ukrajiny a Moldavska.

Zvyšné poistenia zahrnuté v poistnom balíku, s výnimkou právnej pomoci, sa vzťahujú na škody, ktoré vznikli na geografickom území Európy.

Poistenie právnej pomoci sa vzťahuje na územie Slovenskej republiky (SR).

V poistnej zmluve si môžete dohodnúť aj iné teritoriálne krytie.



# ZOZNAM POISTNÝCH BALÍKOV, KTORÉ SI MÔŽETE ZVOLIŤ

Poistná ochrana v poistení MOJE AUTO je dostupná v 4 balíkoch:

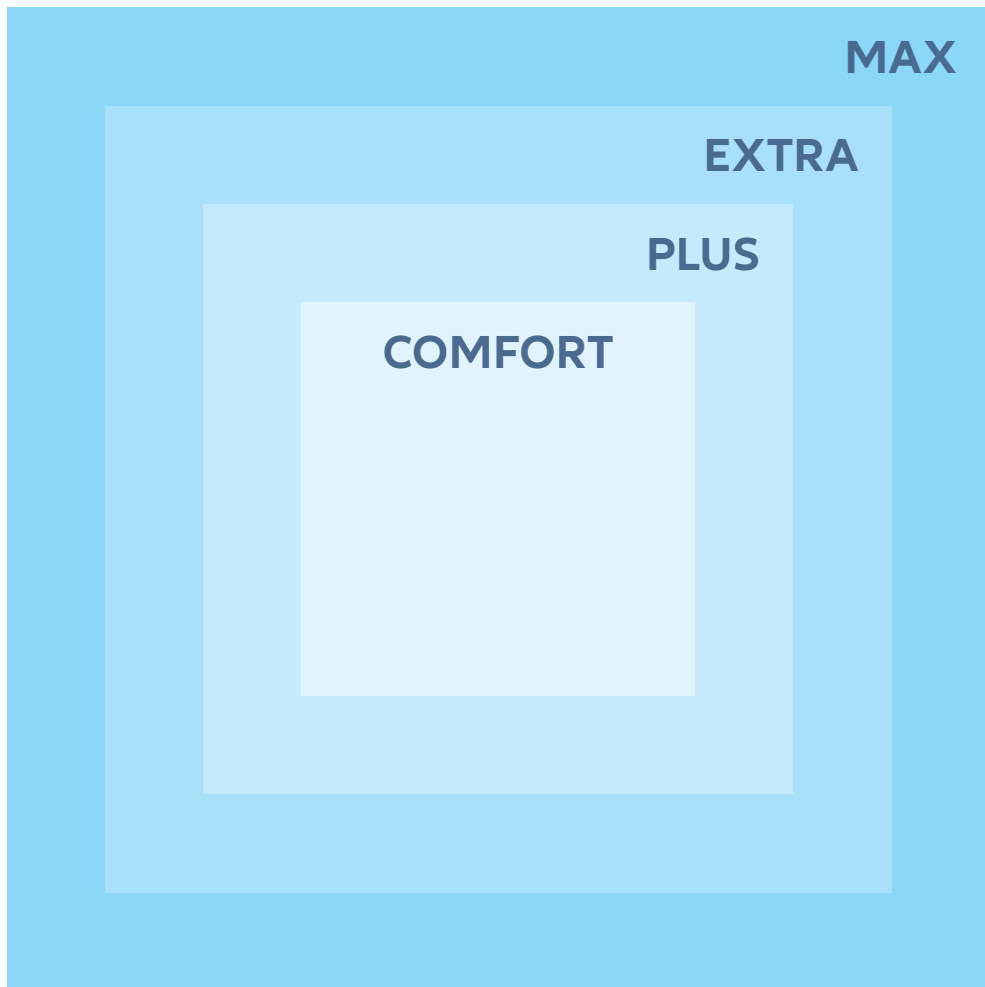
- Balík COMFORT so základným krytím,
- Balík PLUS s rozšíreným krytím,
- Balík EXTRA s komplexným krytím,
- Balík MAX s najširším krytím.

V nasledujúcej časti uvádzame prípady, kedy vám vyplatíme poistné plnenie v závislosti od balíka, pre ktorý ste sa rozhodli v poistení MOJE AUTO.

Pozrite si prosím aj zoznam situácií, na ktoré sa vzťahujú všeobecné výluky z poistenia.

V týchto prípadoch vám nevyplatíme poistné plnenie.

**POISTNÁ OCHRANA  
JE DOSTUPNÁ  
V 4 BALÍKOCH.**



## TABUĽKA POISTNÝCH BALÍKOV A KRYTIA

NÁZOV KRYTIA	COMFORT	PLUS	EXTRA	MAX
POVINNÉ ZMLUVNÉ POISTENIE	✓	✓	✓	✓
PRÁVNA POMOC	✓	✓	✓	✓
ASISTENČNÉ SLUŽBY (ZÁKLADNÉ)	✓	✓	✓	✓
ÚRAZOVÉ POISTENIE (ZÁKLADNÉ)	✓	✓	✓	✓
ŽIVEL		✓	✓	✓
POŽIAR, EXPLÓZIA, IMPLÓZIA		✓	✓	✓
ZRÁŽKA SO ZVIERAŤOM		✓	✓	✓
ASISTENČNÉ SLUŽBY (ROZŠÍRENÉ)		✓	✓	✓
ÚRAZOVÉ POISTENIE (ROZŠÍRENÉ)		✓	✓	✓
ODCUDZENIE			✓	✓
VANDALIZMUS			✓	✓
ROZBITIE SKLA			✓	✓
HAVÁRIA				✓
FINANČNÁ STRATA				✓

Úplný popis krytia nájdete v ďalších častiach tohto dokumentu.

## POPIS KRYTIA

Povinné zmluvné poistenie (PZP) vás chráni pred finančnými následkami, ak spôsobíte škodu niekomu inému v súvislosti s prevádzkou poisteného vozidla.

Telefonická právna rada (asistenčná služba poskytovaná telefonicky).

Základné asistenčné služby (oprava na mieste a odťah vozidla, preprava osôb, poskytovanie informácií) v prípade poruchy, poškodenia alebo zničenia vozidla.

Kryje úraz vodiča, ak je účastníkom dopravnej nehody.

Kryje škody v dôsledku živelných udalostí (povodeň, záplava, víchrica, búrlivý vietor, zemetrasenie, zosuv pôdy, atmosférické zrážky, krupobitie, úder blesku, snehová lavína, ťarcha snehu alebo ľadu).

Kryje škody v dôsledku požiaru, explózie alebo implózie.

Kryje škody spôsobené zrážkou so zvierateľom.

Rozšírené asistenčné služby (oprava na mieste a odťah vozidla, preprava osôb, poskytovanie informácií, náhradné vozidlo, náklady na ubytovanie alebo návrat do miesta bydliska, návrat po nájdené vozidlo, prepravu telesných pozostatkov, odstránenie zvyškov vozidla) v prípade poruchy, poškodenia alebo zničenia vozidla.

Kryje úraz vodiča a všetkých prepravovaných osôb, ak sú účastníkmi dopravnej nehody.

Kryje krádež vozidla.

Kryje škody v dôsledku vandalizmu.

Kryje poškodenie alebo zničenie sklenených častí vozidla (zasklenie vozidla).

Kryje škody na poistenom vozidle v dôsledku havárie.

V prípade krádeže alebo totálnej škody kryje vozidlo vo výške východiskovej hodnoty nového vozidla. Platí pre vozidlá nie staršie ako 6 mesiacov po dobu maximálne 24 mesiacov od začiatku poistenia.

## PZP

### Čo je poistené?

Zodpovednosť za škodu spôsobenú prevádzkou poisteného vozidla.

Povinné zmluvné poistenie zodpovednosti za škodu spôsobenú prevádzkou motorového vozidla (ďalej len „PZP“) vás chráni pred finančnými následkami, ak spôsobíte škodu niekomu inému v súvislosti s prevádzkou poisteného vozidla. Na toto poistenie sa vzťahuje zákon č. 381/2001 Z. z. o povinnom zmluvnom poistení zodpovednosti za škodu spôsobenú prevádzkou motorového vozidla a o zmene a doplnení niektorých zákonov (ďalej len „zákon“). Poistnú zmluvu musí podľa zákona uzatvoriť každý držiteľ, vlastník alebo prevádzkovateľ vozidla.

Zaplatíme náhradu škody, ktorá bola spôsobená inému subjektu alebo osobe prevádzkou poisteného vozidla pri ktorej dôjde k:

- poškodeniu zdravia alebo usmrteniu do limitu poistného plnenia uvedeného v poistnej zmluve (bez ohľadu na počet zranených, resp. usmrtených),
- poškodeniu iného vozidla, poškodeniu, zničeniu alebo strate vecí, ušlému zisku, vzniku nákladov spojených s právnym zastúpením do limitu poistného plnenia uvedeného v poistnej zmluve (bez ohľadu na počet poškodených).

Úplný rozsah poistenia je uvedený v zákone.

### Čo nie je poistené?

Škody, ktoré vznikli:

- vodičovi poisteného vozidla,
- jeho manželovi/manželke alebo osobám, ktoré s ním žili v čase vzniku škody v spoločnej domácnosti – to neplatí, ak ide o škody na zdraví,
- držiteľovi, vlastníkovi alebo prevádzkovateľovi poisteného vozidla,
- pretekárovi alebo súťažiacemu účastníkovi, držiteľovi, vlastníkovi alebo prevádzkovateľovi poisteného vozidla použitého pri motoristických pretekoch a súťažiach alebo pri prírodných jazdách k nim,
- prevádzkou motorového vozidla pri teroristickom čine alebo vojnovej udalosti.

Úplné znenie týchto výluk ako aj ďalšie výluky z poistenia sú uvedené v zákone.

Ak je súčet nárokov viacerých poškodených vyšší ako limit poistného plnenia, každému z nich sa plnenie znižuje v pomere dohodnutého limitu poistného plnenia k súčtu nárokov všetkých poškodených.

Môžeme od vás alebo od vodiča žiadať náhradu časti vyplateného poistného plnenia, v odôvodnených prípadoch aj náhradu celého poistného plnenia. Ide najmä o nasledujúce prípady:

- škody spôsobené vodičom, ktorý v čase poistnej udalosti viedol vozidlo uvedené v poistnej zmluve pod

vplyvom návykových látok alebo sa bezdôvodne odmietol podrobiť skúške, resp. vyšetreniu na zistenie ich požitia,

- úmyselné konanie osoby, ktorá bola poverená vedením vozidla,
- škody spôsobené vodičom, ktorý v čase poistnej udalosti viedol vozidlo bez predpísaného vodičského oprávnenia alebo v čase zákazu činnosti viesť motorové vozidlo uloženého súdom alebo iným príslušným orgánom,
- omeškanie s platením poistného v čase vzniku škody,
- ak dopravná nehoda, ktorá mala byť podľa osobitného predpisu nahlásená polícii, nebola nahlásená,
- ak nám poistná udalosť nebola vôbec nahlásená alebo bola nahlásená oneskorene (po lehote 15 dní od jej vzniku, ak k škode došlo na území Slovenskej republiky, resp. 30 dní od jej vzniku, ak ku škode došlo zahraničí),
- prevádzka vozidla, ktoré nemalo platné slovenské osvedčenie, resp. slovenské evidenčné číslo,
- prevádzka vozidla, ktoré nebolo spôsobilé na premávku na pozemných komunikáciách, resp. nemalo platnú technickú kontrolu a tento stav mal podstatný vplyv na vznik škodovej udalosti.

Ďalšie prípady, v ktorých môžeme žiadať náhradu poistného plnenia, sú uvedené v zákone:

<https://www.slov-lex.sk/pravne-predpisy>

## PRÁVNA POMOC

### Čo je poistené?

Vodič alebo osoby prepravované v poistenom vozidle pre prípad dopravnej nehody. Na vyžiadanie bude poskytnutá telefonická právna rada, ak dôjde k:

- zadržaniu alebo odobratiu vodičského preukazu v prípade dopravnej nehody poisteného vozidla,
- vzniku škody v dôsledku dopravnej nehody (napr. škoda na majetku/škoda na zdraví),
- škodovej udalosti (napr. zrážka so zverou, škoda na čelnom skle).

Služba je dostupná na  
+421 2 501 22 222.

Okrem toho vám v rámci tejto služby na vyžiadanie poskytneme základné informácie týkajúce sa náhrady škody v súvislosti s dopravnou nehodou, informácie o vašich právach a povinnostiach, ktoré vám v spojení s dopravnou nehodou vzniknú. Túto službu môžete využiť aj vtedy, ak predávate vozidlo v rámci Slovenskej republiky (nezahŕňa poradenstvo v sporoch vzniknutých po predaji vozidla).

### Čo nie je poistené?

Právna pomoc sa nevzťahuje na:

- vaše zastupovanie v mimosúdnom alebo súdnom konaní,
- vaše zastupovanie v priestupkovom, trestnom alebo správnom konaní,
- poradenstvo pri dopravnej nehode,



- ktorú ste spôsobili pod vplyvom alkoholu alebo iných návykových látok,
- poradenstvo pri dopravnej nehode, ktorú ste spôsobili pri vedení poisteného vozidla bez platného vodičského oprávnenia,
  - poradenstvo súvisiace s daňami, clami, poplatkami a pokutami,
  - ochranu záujmov v súvislosti s vojnou a terorizmom,
  - spory medzi vami a nami.

## ASISTENČNÉ SLUŽBY (ZÁKLADNÉ)

### Čo je poistené?

V rámci Asistenčných služieb (základných) v balíku COMFORT vám poskytneme:

- opravu vozidla na mieste udalosti,
- odťah vozidla,
- prepravu osôb,
- informácie.

### Oprava na mieste udalosti a odťah vozidla

Ak má vaše vozidlo poruchu, je poškodené alebo zničené a nemôžete ho ďalej používať na prepravu v súlade s ustanoveniami zákona o cestnej premávke, poskytneme vám:

- opravu na mieste udalosti - zorganizujeme a uhradíme skutočné náklady na príchod a odchod vozidla asistenčnej služby a 1 hodinu práce, ak je možné vozidlo opraviť tak, aby ste mohli pokračovať v jazde,
- odťah vozidla
  - ak vaše vozidlo nie je možné

opraviť tak, aby ste mohli pokračovať v jazde; zorganizujeme a uhradíme skutočné náklady na odťah vozidla do najbližšieho nami určeného servisu, vrátane nákladov na manipuláciu s vozidlom pri jeho vyslobodzovaní, nakladaní alebo vykladaní,

- ak vaše vozidlo nie je možné odťahovať priamo do nami určeného servisu, zorganizujeme a uhradíme skutočné náklady na odťah vozidla na strážené parkovisko a čo najskorší odťah vozidla z parkoviska do nami určeného servisu.

### Preprava osôb

Ak nemôžete pokračovať v jazde v dôsledku:

- poruchy, poškodenia alebo zničenia vozidla,
  - vandalizmu,
  - defektu,
  - načerpania nesprávneho paliva alebo nedostatku paliva,
  - vymknutia sa z vozidla alebo neschopnosti odomknúť vozidlo v prípade straty, poškodenia kľúča alebo iného zariadenia používaného na odomykanie a štartovanie vozidla,
  - krádeže súčastí alebo zariadenia vozidla,
- zorganizujeme a uhradíme skutočné náklady na spoločnú prepravu vodiča a prepravovaných osôb z miesta nehody (vzniku poistnej udalosti) kamkoľvek do maximálnej vzdialenosti 50 km. Na prepravu môžete použiť vlak, autobus alebo taxík.

### Poskytovanie informácií

Môžete nám kedykoľvek zavolať a požiadať o informácie z nasledujúcich oblastí (a to aj v prípade, ak nepotrebuje te pre vaše vozidlo žiadne asistenčné služby):

- podmienky na cestách,
- servisy a požičovne áut,
- čerpacie stanice a pneuservisy.

Ak vznikla poistná udalosť poskytneme vám:

- informácie ako postupovať v prípade nehody a ako vyplniť „Správu o nehode“,
- telefónne čísla najbližších servisov a informácie o možnostiach opravy vozidla; toto platí v prípade, ak podľa tohto Sprievodcu nemáte nárok na využitie odťahu vozidla do nami určeného servisu,
- možnosti poskytnutia náhradného vozidla.

**Naše služby môžete počas doby poistenia využiť kedykoľvek. Jedinou výnimkou je vybitá batéria. Našu pomoc môžete v tomto prípade využiť maximálne 2 x počas jedného poistného obdobia.**

### Čo nie je poistené?

Okrem všeobecných výluk uvedených v časti 2.2 „Aké sú všeobecné výluky z poistenia?“ v rámci Asistenčných služieb (základných) nekryjeme:

- náklady na materiál a náhradné diely použité pri oprave vozidla, diagnostike a oprave vozidla v servise,

- náklady na parkovanie, s výnimkou prípadu, kedy sme zorganizovali prevoz na strážené parkovisko,
- náklady na palivo, cestnú daň (poplatky), technickú obhliadku vozidla (s výnimkou nutnej obhliadky v prípade opravy na mieste vzniku poruchy/nehody), prevoz kompu, clo, pokuty a penále za porušenie dopravných predpisov prislúchajúce poistenému,
- náklady, ktoré neboli nami vopred odsúhlasené s výnimkou prípadov opravy na mieste alebo odťahu vozidla, pokiaľ vodič preukáže, že sa z objektívnych dôvodov nemohol s nami skontaktovať,
- náklady vzniknuté na tovare a veciach prepravovaných poisteným vozidlom,
- stratu príjmu vodiča, prepravovaných osôb,
- škody na zdraví,
- škody vzniknuté v dôsledku sebapoškodenia alebo samovraždy vodiča,
- estetický nedostatok (napr. poškrabanie, zárez, prasklina), ktorý nezníži ani neobmedzuje funkčnosť vozidla,
- škody vzniknuté v dôsledku zanedbanej údržby na vozidle,
- škody, ktoré už boli predmetom poskytnutia asistenčných služieb, resp. pri ktorých sme vás vyzvali k odstráneniu príčin ich vzniku,
- škody spôsobené osobám prepravovaným za úplatu,
- škody súvisiace s prekládkou a prepravou nákladu.

## ASISTENČNÉ SLUŽBY (ZÁKLADNÉ)

NAŠE SLUŽBY	VZNIKNUTÁ SITUÁCIA				
	PORUCHA	NEHODA/POŽIAR/ ŽIVELNÁ UDALOSŤ	ROZBITIE ČELNÉHO SKLA	VANDALIZMUS	KRÁDEŽ VOZIDLA
OPRAVA NA MIESTE MAX. 1 HODINA	✓	✓	✓		
ODŤAH VOZIDLA	✓	✓	✓		
PREPRAVA OSÔB DO 50 KM	✓	✓	✓	✓	✓
POSKYTOVANIE INFORMÁCIÍ	✓	✓	✓	✓	✓

Bližšie informácie o ponúkanom krytí nájdete v časti „Asistenčné služby (základné)“.

## ÚRAZOVÉ POISTENIE (ZÁKLADNÉ)

## Čo je poistené?

Poistenie sa vzťahuje na úraz vodiča poisteného vozidla, ak je účastníkom dopravnej nehody a:

- vedie poistené vozidlo,
- nastupuje alebo vystupuje z poisteného vozidla,
- nakladá alebo vykladá predmety z poisteného vozidla,
- zastavil a opravuje poistené vozidlo.

Výška plnení, ktoré uhradíme v nasledujúcich prípadoch:

- smrť následkom úrazu – plníme vo výške poistnej sumy uvedenej v poistnej zmluve,
- trvalé následky v dôsledku úrazu v rozsahu 70 % a viac – plníme do výšky poistnej sumy uvedenej v poistnej zmluve.

KRÁDEŽ SÚČASTÍ/ ZARIADENIA VOZIDLA	DEFEKT	NEDOSTATOK PALIVA	NAČERPANIE NESPRAVNEHO PALIVA	STRATENÉ/ NEFUNKČNÉ KLÚČE
✓	✓	✓	✓	✓
✓	✓	✓	✓	✓

### Čo nie je poistené?

- úraz alebo smrť v dôsledku úrazu súvisiace so samovraždou, pokusom o samovraždu alebo sebapoškodzovaním
- úraz alebo smrť v dôsledku úrazu počas alebo následkom aktívnej účasti na protiprávnych alebo násilných činoch a nepokojoch
- zdravotné postihnutie alebo smrť nesúvisiace s poisteným úrazom
- poistné udalosti, ku ktorým došlo počas doby, kedy poistené vozidlo nemalo platnú technickú kontrolu alebo nebolo spôsobilé na premávku na pozemných komunikáciách
- smrť alebo poškodenie zdravia osôb prepravovaných v poistenom vozidle

Balík s rozšíreným krytím PLUS zahŕňa okrem balíka COMFORT aj tieto zložky.

## ŽIVEL

### Čo je poistené?

Škody na poistenom vozidle spôsobené živelnými udalosťami:

- povodeň, záplava, mechanické poškodenie vozidla v dôsledku pôsobenia vody, predmetov, ktoré prúd vody unáša (aj ak bolo vozidlo odstavené alebo zaparkované v lokalite, kde došlo k zaplaveniu),
- víchrica, búrlivý vietor,
- krupobitie, atmosférické zrážky, úder blesku,
- zemetrasenie, zosuv pôdy, ťarcha snehu, ľadu, lavína.

### Čo nie je poistené?

Škody spôsobené:

- znečistením životného prostredia,
- tým, že na vozidle bola otvorená, rozložená alebo demontovaná tá časť, ktorá by zabránila vzniku škody alebo zmenšeniu jej následkov (napr. okná, dvere, kapota, kufor).

## POŽIAR, EXPLÓZIA, IMPLÓZIA

### Čo je poistené?

Škody na poistenom vozidle v dôsledku požiaru, explózie, implózie.

### Čo nie je poistené?

Ak škody v dôsledku požiaru, explózie, implózie boli spôsobené činnosťou oprávnenej osoby, resp. osôb, ktoré

s ním žili v čase vzniku škody v spoločnej domácnosti.

## ZRÁŽKA SO ZVIERAŤOM

### Čo je poistené?

Škody na poistenom vozidle v dôsledku zrážky s domácim alebo voľne žijúcim zvieratom.

### Čo nie je poistené?

Poškodenie v interiéri vozidla, v motorevej časti vozidla alebo v batožinovom priestore vozidla, ak súčasne nedošlo k inému poškodeniu vozidla.

Neposkytneme plnenie v prípade, ak nám nebola predložená policajná správa, resp. udalosť nebola políciou vyšetrovaná, ak došlo k poškodeniu cudzieho majetku.

## ASISTENČNÉ SLUŽBY (ROZŠÍRENÉ)

### Čo je poistené?

V rámci Asistenčných služieb (rozšírených) vám poskytneme uvedené služby a limity:

- opravu vozidla na mieste udalosti,
- odťah vozidla,
- náhradné vozidlo,
- náklady na ubytovanie alebo zabezpečíme váš návrat do miesta bydliska,
- prepravu osôb,
- informácie,
- výmenu pneumatiky na mieste udalosti v prípade defektu,
- doručenie paliva,
- návrat po nájdené vozidlo,
- prepravu telesných pozostatkov,
- odstránenie zvyškov vozidla.

### Oprava na mieste udalosti, odťah vozidla, poskytnutie náhradného vozidla, náklady na ubytovanie alebo zabezpečenie návratu do miesta bydliska

Ak sa vozidlo stalo nepojazdné v dôsledku:

- poruchy, poškodenia alebo zničenia vozidla,
- vandalizmu,
- defektu,
- načerpania nesprávneho paliva alebo jeho nedostatku,
- vymknutia sa z vozidla alebo neschopnosti odomknúť vozidlo v prípade straty, poškodenia kľúča alebo iného zariadenia používaného na odomykanie a štartovanie vozidla,
- krádeže súčastí, resp. zariadenia vozidla a nemôže sa ďalej používať vo verejnej cestnej doprave v súlade so zákonom o cestnej premávke, zabezpečíme vám:
- opravu na mieste udalosti - zorganizujeme a uhradíme skutočné náklady na príchod a odchod vozidla asistenčnej služby a 1 hodinu práce na oprave vášho vozidla, ak je vozidlo potrebné spojaziť,
- odťah vozidla
  - ak vaše vozidlo nie je možné spojaziť, zorganizujeme a uhradíme skutočné náklady na odťah vozidla do najbližšieho nami určeného servisu vrátane nákladov na manipuláciu s vozidlom pri jeho vyslobodzovaní, nakladaní alebo vykladaní alebo na miesto, ktoré určíte, maximálne však do vzdialenosti 150 km od miesta, kde sa nepojazdné vozidlo nachádza,

- ak vaše vozidlo nie je možné odtiahnuť priamo do nami určeného servisu, zorganizujeme a uhradíme skutočné náklady na odťah vozidla na strážené parkovisko a čo najskorší odťah vozidla z parkoviska do nami určeného servisu.

Ak vaše vozidlo nie je možné spojaziť ešte v ten deň, s výnimkou situácie defektu a nedostatku paliva, na vašu žiadosť vám zabezpečíme:

- náhradné vozidlo
  - zorganizujeme a uhradíme skutočné náklady na požičanie o triedu nižšieho náhradného vozidla ako je trieda poisteného vozidla, maximálne však vozidla strednej triedy (pre tieto účely je takým vozidlom napr. Volkswagen Golf, Ford Focus, Seat Leon, Honda Civic),
  - v prípade poruchy, načerpania nesprávneho paliva, vymknutia sa, straty, poškodenia kľúča alebo iného zariadenia používaného na odomykanie a štartovanie vozidla, môžete využiť náhradné vozidlo po dobu opravy vášho vozidla v servise, maximálne počas 4 za sebou nasledujúcich kalendárnych dní a maximálne 2 x za poistné obdobie,
  - v prípade poškodenia, totálnej škody, vandalizmu alebo odcudzenia (ak nám predložíte policajnú správu), môžete využiť náhradné vozidlo po dobu opravy vášho vozidla v servise, alebo do doby nájdenia odcudzeného vozidla, maximálne počas 6 za sebou nasledujúcich kalendárnych dní,

- zorganizujeme a uhradíme náklady na pristavenie alebo vyzdvihnutie náhradného vozidla, ak je miesto vyzdvihnutia do 50 km od miesta, kde ste zanechali svoje poistené vozidlo,
- zabezpečíme zmluvu o zapožičaní vozidla, ktorú budete podpisovať priamo s autopožičovňou, pričom prenájom náhradného vozidla sa riadi podmienkami danej autopožičovne.
- náklady na ubytovanie - zorganizujeme a uhradíme skutočné náklady na ubytovanie vodiča a prepravovaných osôb po dobu opravy vozidla v trojhviezdičkovom hoteli maximálne na 3 noci/75 EUR/osoba/noc, ak:
  - sa vozidlo stalo nepojazdným viac ako 50 km od vášho (t. j. vlastníka, resp. prevádzkovateľa vozidla) bydliska,
  - sme odťah vášho vozidla zorganizovali my,
  - doba opravy presiahne 24 hodín podľa informácií z nami určeného servisu,
  - vozidlo bolo odcudzené.
- návrat do miesta bydliska - zorganizujeme a uhradíme skutočné náklady na prepravu vodiča (t. j. vlastníka, prevádzkovateľa vozidla) a prepravovaných osôb do miesta bydliska. Prepravu môžeme zorganizovať vlakom (1. trieda) alebo autobusom. Ak je miesto bydliska vzdialené viac ako 750 km, môžeme prepravu zorganizovať lietadlom (ekonomická trieda).

Túto službu môžete využiť, ak:

- sme odťah vášho vozidla zorganizovali my,
- doba opravy presiahne 24 hodín podľa informácií z nami určeného servisu,
- vozidlo bolo odcudzené.

Môžete využiť buď ubytovanie v hoteli alebo prepravu do miesta bydliska. Tieto služby nie je možné kombinovať.

### Preprava osôb

Ak nemôžete pokračovať v jazde v dôsledku akejkoľvek vašim poistením krytej udalosti, zorganizujeme a uhradíme náklady na spoločnú prepravu vodiča a prepravovaných osôb z miesta nehody (vzniku poistnej udalosti) kamkoľvek do maximálnej vzdialenosti 100 km. Na prepravu môžete použiť vlak, autobus alebo taxík.

### Poskytovanie informácií

Môžete nám kedykoľvek zavolať a požiadať o informácie z nasledujúcich oblastí (a to aj v prípade, ak nepotrebuje pre vaše vozidlo žiadne asistenčné služby):

- podmienky na cestách,
- servisy a požičovne áut,
- čerpacie stanice a pneuservisy,
- rezervácie leteniek alebo vlakových lístkov,
- rezervácie hotelov, konferenčných miestností,
- objednávky taxíka.

Ak vznikla poistná udalosť poskytneme vám:

- informácie ako postupovať v prípade nehody a ako vyplniť „Správu o nehode“,

- telefónne čísla najbližších servisov a informácie o možnostiach opravy vozidla; toto platí v prípade, ak podľa tohto Sprievodcu nemáte nárok na využitie odťahu vozidla do nami určeného servisu,
- možnosti požičania náhradného vozidla.

### Výmena pneumatiky

Ak počas jazdy dostanete defekt na jednom kolese, zorganizujeme a uhradíme skutočné náklady na výmenu pneumatiky na mieste vzniku udalosti. Použijeme náhradnú pneumatiku, ktorú máte v štandardnej výbave vozidla. Ak dostanete defekt na viac ako jednom kolese, resp. nemáte vo vašom vozidle funkčnú náhradnú pneumatiku, zorganizujeme a uhradíme náklady na odťah vozidla do najbližšieho nami určeného servisu, resp. nami určeného pneuservisu alebo na miesto, ktoré určíte, maximálne však do vzdialenosti 150 km od miesta defektu.

### Doručenie paliva, ak sa minie v priebehu jazdy

Zorganizujeme a uhradíme náklady na doručenie paliva v množstve dostatočnom na dojazd k najbližšej čerpacej stanici. Náklady na palivo hradíte vy.

### Návrat po nájdené vozidlo

Ak sa vaše vozidlo po krádeži nájde, zorganizujeme a uhradíme skutočné náklady na cestu vás, ako vlastníka vozidla alebo vami poverenej osoby, vlakom (1. trieda), autobusom a ak je vzdialenosť viac ako 750 km lietadlom (ekonomická trieda).

### Preprava telesných pozostatkov

Ak vodič, resp. prepravovaná osoba zomrie v dôsledku dopravnej nehody, zorganizujeme a uhradíme náklady na prepravu telesných pozostatkov (v truhle, urne) do zvolenej pohrebnej služby na území Slovenskej republiky.

### Odstránenie zvyškov vozidla

V prípade totálnej škody na vozidle v dôsledku poškodenia, zničenia vozidla, resp. vandalizmu vám poskytneme plnenie za náklady na odstránenie zvyškov vozidla, ktoré ste uhradili až do sumy 125 EUR. Predložte nám písomnú žiadosť a priložte faktúru za zaplatené služby.

Naše služby môžete počas doby poistenia využiť kedykoľvek. **Výnimkami** sú **vybitá batéria**, kedy našu pomoc môžete využiť maximálne 2 x počas jedného poistného obdobia a **náhradné vozidlo**, ktoré môžete využiť v zmysle podmienok popísaných vyššie.

### Čo nie je poistené?

Okrem prípadov uvedených pre Asistenčné služby (základné), Asistenčné služby (rozšírené) nekryjú ani:

- náklady na zakúpenie, resp. výmenu kľúča alebo iného zariadenia na štartovanie a odomkyvanie vozidla,
- náklady na zakúpenie nových pneumatík a bezpečnostných pásov,
- hotelové náklady, okrem nákladov na ubytovanie.



## ASISTENČNÉ SLUŽBY (ROZŠÍRENÉ)

NAŠE SLUŽBY	VZNIKNUTÁ SITUÁCIA				
	PORUCHA	NEHODA/POŽIAR/ ŽIVELNÁ UDALOSŤ	ROZBITIE ČELNÉHO SKLA	VANDALIZMUS	KRÁDEŽ VOZIDLA
OPRAVA NA MIESTE MAX. 1 HODINA	✓	✓	✓	✓	
ODŤAH VOZIDLA	✓	✓	✓	✓	
NÁHRADNÉ VOZIDLO	4 dni/2 x ročne	6 dní	6 dní	6 dní	6 dní
NÁKLADY NA UBYTOVANIE <sup>3</sup>	✓	✓	✓	✓	✓
NÁVRAT DO MIESTA BYDLISKA <sup>3</sup>	✓	✓	✓	✓	✓
PREPRAVA OSÔB DO 100 KM	✓	✓	✓	✓	✓
POSKYTOVANIE INFORMÁCIÍ	✓	✓	✓	✓	✓
NÁVRAT PO NÁJDENÉ VOZIDLO					✓
PREPRAVA TELESNÝCH POZOSTATKOV		✓			
ODSTRÁNENIE ZVÝŠKOV VOZIDLA		125 EUR		125 EUR	

Bližšie informácie o ponúkanom krytí nájdete v časti „Asistenčné služby (rozšírené)“.

KRÁDEŽ SÚČASTÍ/ ZARIADENIA VOZIDLA	DEFEKT	NEDOSTATOK PALIVA	NAČERPANIE NESPRÁVNEHO PALIVA	STRATENÉ/ NEFUNKČNÉ KĹÚČE
✓	✓ <sup>1</sup>	✓ <sup>2</sup>	✓	✓
✓	✓	✓	✓	✓
6 dní			4 dni/2 x ročne	4 dni/2 x ročne
✓			✓	✓
✓			✓	✓
✓	✓	✓	✓	✓
✓	✓	✓	✓	✓

<sup>1</sup> Bližšie informácie nájdete v časti „Výmena pneumatiky“.

<sup>2</sup> Bližšie informácie nájdete v časti „Doručenie paliva, ak sa minie v priebehu jazdy“.

<sup>3</sup> Služby nie je možné kombinovať.

## ÚRAZOVÉ POISTENIE (ROZŠÍRENÉ)

### Čo je poistené?

Rozšírené úrazové poistenie vám poskytne rovnakú ochranu ako základné úrazové poistenie do výšky poistnej sumy uvedenej v zmluve. Rozdiel je v tom, že krytie sa navyše vzťahuje aj na všetky prepravované osoby. V prípade invalidity alebo smrti sa poistná ochrana rovnako vzťahuje aj na prepravované osoby.

Navyše limity poistného plnenia pre vodiča a prepravované osoby sú v tomto balíku dvojnásobné v porovnaní s balíkom základného krytia COMFORT.

### Čo nie je poistené?

- samovražda, pokus o samovraždu alebo sebaopoškodzovanie
- aktívna účasť na protiprávnych alebo násilných činoch a nepokojoch
- zdravotné postihnutie alebo smrť nesúvisiace s poisteným úrazom
- poistné udalosti, ku ktorým došlo počas doby, kedy poistené vozidlo nemalo platnú technickú kontrolu, alebo nebolo spôsobilé na premávku na pozemných komunikáciách
- preprava osôb v rozpore s platnými právnymi predpismi

## EXTRA

Balík s komplexným krytím EXTRA zahŕňa okrem balíka PLUS aj tieto zložky.

### ODCUDZENIE

#### Čo je poistené?

- odcudzenie riadne zabezpečeného vozidla, jeho častí alebo príslušenstva
- poškodenie časti vozidla v dôsledku odcudzenia, pokusu o odcudzenie
- odcudzenie batožiny uloženej vo vnútri vozidla

#### Čo nie je poistené?

Neposkytneme plnenie v prípade, ak:

- nám nebola predložená policajná správa, resp. udalosť nebola políciou vyšetrovaná,
- zabezpečenie vozidla nebolo dostatočné, resp. zabezpečovacie zariadenie nebolo činné (t. j. nebolo aktivované, zapnuté, príp. bolo pokazené), kľúče či ovládače boli ponechané vo vozidle alebo v dosahu páchatel'a,
- sa na odcudzení alebo pokuse o odcudzenie podieľala osoba žijúca

v spoločnej domácnosti s osobou oprávnenou na poistné plnenie (bez ohľadu na príbuzenský vzťah),

- bolo vozidlo odovzdané niekomu, kto ho odmieta vrátiť,
- došlo k sprenevere, odcudzeniu vozidla treťou osobou počas doby prenájmu,
- boli pozmenené identifikátory vozidla ešte pred jeho odcudzením alebo pred pokusom o jeho odcudzenie,
- neboli odovzdané všetky kľúče a ovládače od vozidla a zabezpečovacích zariadení, resp. sa preukáže, že niektorý z týchto predmetov nepripadá k odcudzenému vozidlu.

## VANDALIZMUS

### Čo je poistené?

Škody na poistenom vozidle v dôsledku vandalizmu.

### Čo nie je poistené?

- škody spôsobené v dôsledku nezodpovedného prístupu, hrubej nedbanlivosti oprávnenej osoby (dlhodobé ponechanie vozidla na nestráženom a odľahlom mieste, ponechanie kľúčov vo vozidle a pod.)
- ak nám nebola predložená policajná správa, resp. udalosť nebola políciou vyšetrovaná,
- samotné poškodenie pneumatík, u ktorých hĺbka dezénu nedosahuje legislatívne stanovené minimum

## ROZBITIE SKLA

### Čo je poistené?

Poškodenie alebo zničenie sklenených častí vozidla v dôsledku:

- nehody (náraz do sklenenej časti),
- odcudzenia, pokusu o odcudzenie, vandalizmu,
- poškodenia zaparkovaného vozidla zvierateľom do výšky poistnej sumy uvedenej v poistnej zmluve.

### Čo nie je poistené?

- diaľničné známky, nálepky technickej, emisnej kontroly, kontroly originality a náklady spojené s ich výmenou alebo opätovným zaobstaraním
- výmena skla, ktoré bolo možné opraviť inak ako jeho výmenou
- v prípade opravy skla inak, ako jeho výmenou, je poistné plnenie obmedzené na 30 EUR s DPH; náklady nad túto sumu neuhradíme

Balík s najširším krytím MAX zahŕňa okrem balíka EXTRA aj tieto zložky.

## HAVÁRIA – ŠKODY NA POISTENOM VOZIDLE (VLASTNÁ ŠKODA)

### Čo je poistené?

Škody na vozidle, jeho častiach a príslušenstve v dôsledku:

- pôsobenia náhlych, náhodných, vonkajších udalostí, ktoré spôsobia mechanické poškodenie (zrážka alebo stret poisteného vozidla s iným predmetom).

### Čo nie je poistené?

Škody na vozidle, jeho častiach a príslušenstve v dôsledku:

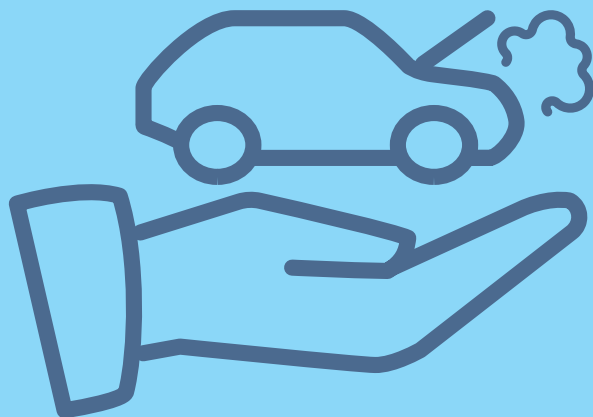
- nedostatku prevádzkových kvapalín bez ohľadu na to, čo nedostatok spôsobilo,
- poruchy konštrukčnej, výrobnnej vady,
- funkčného namáhania, prirodzeného opotrebenia alebo únavy materiálu,
- dlhodobého pôsobenia chemických, tepelných, mechanických, elektrických alebo atmosférických vplyvov,
- zamrznutia kvapaliny v chladiči alebo bloku motora,
- údržby alebo opravy, nakladania alebo vykladania, použitia na iný účel, ako bolo dohodnuté v poistnej zmluve,
- montáže alebo demontáže častí vozidla,

- otvorenia kapoty počas jazdy,
- poškodenia nákladom alebo batožinou,
- zásahu orgánov verejnej správy ako napr. polícia, ozbrojené sily a pod.

Poistenie sa tiež nevzťahuje na:

- osobný majetok prevázaný vo vozidle a nespotrebované pohonné hmoty,
- poškodené alebo zničené pneumatiky, ak súčasne nedôjde k inému poškodeniu vozidla, na ktoré by sa vzťahovala poistná ochrana.

**BALÍK S NAJŠIRŠÍM  
KRYTÍM MAX  
VÁM POSKYTNE  
MAXIMÁLNY POCIT  
ISTOTY.**



## POISTENIE FINANČNEJ STRATY (GAP)

### Čo je poistené?

V prípade odcudzenia vozidla alebo totálnej škody poskytneme poistné plnenie v rozsahu finančného rozdielu medzi obstarávacou cenou poisteného vozidla a jeho všeobecnou hodnotou. Obstarávacou cenou poisteného vozidla na účely tohto poistenia sa rozumie východisková hodnota nového vozidla rovnakého typu a výbavy k dátumu uzatvorenia poistenia, ktorá je zároveň maximálnym plnením.

Poistené je iba vozidlo, ktoré pri vstupe do poistenia nie je staršie ako 6 mesiacov od 1. evidencie (pridelenie evidenčného čísla) alebo prvého použitia ako nového vozidla (podľa toho, čo nastalo skôr).

### Doba poistenia

Poistenie sa vzťahuje na dobu maximálne 24 mesiacov od začiatku poistenia.

### Čo nie je poistené?

- ak ste nespĺnili podmienky, na základe ktorých by vám vznikol nárok na poistné plnenie z krytia Odcudzenie alebo krytia Havária, neposkytneme poistné plnenie ani z poistenia finančnej straty
- vozidlo, ktoré je v čase uzatvorenia poistenia staršie ako 6 mesiacov
- škody vzniknuté viac ako 24 mesiacov po začiatku poistenia

# 2.2 AKÉ SÚ VŠEOBECNÉ VÝLUKY Z POISTENIA?

**V predchádzajúcej časti ste sa dozvedeli, čo je a čo nie je poistené v produkte MOJE AUTO. Môžu však vzniknúť situácie, na ktoré sa vzťahujú všeobecné výluky z poistenia. V takýchto prípadoch neposkytujeme poistnú ochranu. Pozrite si prosím zoznam situácií, ktorých sa to týka.**

## PZP

Výluky a naše právo na náhradu poistného plnenia v PZP upravuje zákon.

Bližšie informácie nájdete v zákone na [www.slov-lex.sk/pravne-predpisy](http://www.slov-lex.sk/pravne-predpisy)

## HAVARIJNÉ POISTENIE

Škody, ktoré nie sú poistením kryté:

- vo všeobecnosti znehodnotenie alebo zhodnotenie opravou, obvyklá údržba alebo ošetrovanie nie sú poistením kryté a preto sa na ne neprihliada pri výpočte poistného plnenia, ak Občiansky zákoník neustanovuje inak. Nenahradíme prípadnú majetkovú ujmu vzniknutú morálnym alebo bežným opotrebením.
- ak bol vodič, ktorý v čase poistnej udalosti viedol vozidlo uvedené v poistnej zmluve pod vplyvom alkoholu, návykových látok, liekov alebo ak sa bezdôvodne odmietol podrobiť skúške alebo vyšetreniu na zistenie ich požitia,
- ak viedol vodič v čase poistnej udalosti vozidlo bez predpísaného vodičského oprávnenia alebo v čase zákazku činnosti viesť motorové vozidlo uloženého súdom alebo iným príslušným orgánom,

- ak vznikli v dôsledku úmyselného konania alebo hrubej nedbanlivosti oprávnenej osoby,
- ak vznikli v dôsledku podvodu, sprenevery, nátlaku, hrubého nátlaku, vydierania alebo porušovania povinností pri správe cudzieho majetku v zmysle príslušných ustanovení Trestného zákona v platnom znení,
- ak boli uvedené nepravdivé alebo neúplné podstatné skutočnosti súvisiace so vznikom, resp. priebehom poistnej udalosti.

Poistenie sa nevzťahuje na škody na vozidle, ktoré vznikli pred dátumom začiatku poistnej zmluvy.

### **Mimoriadne udalosti, ktoré nie sú poistením kryté, ak:**

- boli spôsobené priamo alebo nepriamo vojnovými udalosťami, nepriateľskými vojnovými operáciami, terorizmom, občianskou vojnou, revolúciou alebo občianskymi nepokojmi, zásahom štátnej moci ako napr. polícia, ozbrojené sily a pod.,
- vznikli v dôsledku jadrového výbuchu, rádioaktívneho žiarenia alebo rádioaktívnou kontamináciou.

### **Ďalšie škody, ktoré nie sú poistením kryté:**

- ak vznikli počas špeciálnych školení (napr. škola šmyku), pretekov, súťaží, prípravných alebo skúšobných jazd, t. j. snahy dosiahnuť

maximálnu možnú, resp. priemernú rýchlosť za bežných alebo sťažených podmienok,

- ak bolo vozidlo použité iným spôsobom, ako bolo dohodnuté v poistnej zmluve (druhy použitia: bežná prevádzka, taxislužba, autopožičovňa, vozidlo s právom prednostnej jazdy, nebezpečný náklad, pancierové vozidlo),
- v dôsledku prevádzky vozidla, ktoré nemalo platné slovenské osvedčenie o evidencii, resp. slovenské evidenčné číslo,
- ak vozidlo nebolo spôsobilé na premávku na pozemných komunikáciách, resp. nemalo platnú technickú kontrolu a tento stav mal podstatný vplyv na vznik škodovej udalosti,
- ak vznikli na doplnkoch vozidla (napr. počítačových zariadeniach, nosičoch zvukových, obrazových, dátových záznamov a pod.), náhradných dieloch vozidla alebo zariadeniach vozidla, ktoré nie sú jeho súčasťou alebo ich použitie nie je povolené príslušnými právnymi predpismi upravujúcimi prevádzku vozidiel.



## 2.3 AKÉ POVINNOSTI VYPLÝVAJÚ Z POISTENIA?

V tejto časti vás informujeme o povinnostiach vyplývajúcich z poistenia.

Venujte im prosím pozornosť, keďže dodržiavanie jasne stanovených pravidiel je základom dobrých vzájomných vzťahov.

Ak ste porušili povinnosti uvedené v Sprievodcovi a ovplyvní to následky poistnej udalosti alebo to znemožní získať dôkaz o vzniku škody, máme právo žiadať náhradu poistného plnenia vo výške úmernej k závažnosti porušenia.

Nedodržanie povinností môže spôsobiť nedorozumenia. Venujte prosím pozornosť skutočnostiam, ktoré nás oprávňujú znížiť, odmietnuť alebo zamietnuť plnenie.

### VAŠE POVINNOSTI

Vaše povinnosti, ktorých nedodržanie môže spôsobiť zníženie alebo zamietnutie poistného plnenia:

- dodržiavať všeobecne záväzné právne predpisy upravujúce používanie a premávku vozidiel na pozemných komunikáciách,
- odpovedať nám pravdivo a úplne na otázky týkajúce sa poistenia,
- predložiť doklady týkajúce sa poistnej zmluvy, resp. poistnej udalosti, ktoré si vyžiadame,
- poskytnúť súčinnosť za účelom vykonania obhliadky vozidla (poskytnúť telefonický kontakt, dodržať dohodnuté termíny),
- umožniť nám obhliadku vozidla a vyhotoviť jeho fotodokumentáciu, skontrolovať kľúče, ovládače, zabezpečovacie zariadenia vozidla, výrobné číslo

- podvozku, karosérie (VIN), motora, výrobných štítkov a predložiť požadované doklady k vozidlu pred začiatkom poistenia, počas trvania poistenia alebo po poistnej udalosti za účelom zistenia skutočného technického stavu a prípadného poškodenia,
- vykonať obhliadku vozidla a vyhotoviť jeho fotodokumentáciu podľa návodu v prípade, ak tak bolo dohodnuté pri uzatváraní poistnej zmluvy,
  - oznámiť nám do 3 dní zmeny týkajúce sa vás, vášho vozidla (zmena bydliska alebo sídla, mena, EČV, OEV a pod.),
  - udržiavať vozidlo v dobrom technickom stave a používať ho na účely stanovené výrobcom a na druhy použitia, pre ktoré bolo poistenie dohodnuté v poistnej zmluve,
  - dbať na to, aby poistná udalosť nenastala, t. j. zdržať sa takého konania, o ktorom viete alebo ste mohli vedieť, že môže mať podstatný vplyv na vznik škody alebo zväčšenie jej následkov,
  - zavolať políciu a oznámiť dopravnú nehodu, ak je to podľa zákona potrebné,
  - nahlásiť nám poistnú udalosť do 15 dní, ak sa stala na území SR, mimo územia SR do 30 dní,
  - postupovať podľa našich pokynov, predložiť v dohodnutej lehote vyžiadané doklady,
  - vrátiť neoprávnené vyplatené poistné plnenie do 30 dní odo dňa doručenia výzvy na jeho vrátenie,
  - znehodnotiť, resp. vrátiť zelenú kartu po ukončení zmluvného vzťahu,
  - vrátiť vyplatené poistné plnenie, ak sa odcudzené vozidlo, jeho časti alebo

majetok nájde po vyplatení poistného plnenia a ponecháte si ich,

- informovať nás, ak ste spôsobili škodu a poškodenému ste uhradili náhradu škody priamo vy,
- splnomocniť nás (podpísať plnú moc), aby sme zabezpečili prevod vozidla, vrátane oprávnenia ponechať si takto získané finančné prostriedky, ak sa odcudzené vozidlo, jeho časti alebo majetok nájde po vyplatení poistného plnenia, a ak sa rozhodnete ponechať si vyplatené poistné plnenie za odcudzené vozidlo. Takto získané finančné prostriedky nám patria na úhradu vyplateného plnenia.
- zabezpečiť, aby sme mali k dispozícii vždy vaše aktuálne kontaktné údaje (korešpondenčná adresa, telefónne číslo, e-mailová adresa).

### NAŠE POVINNOSTI

#### K našim povinnostiam patrí:

- začať so šetrením poistnej udalosti ihneď po jej oznámení a zaujať stanovisko k poskytnutiu náhrady škody, resp. poistného plnenia,
- poskytnúť vám náhradu škody, poistné plnenie, vysvetľujúce stanovisko v lehotách podľa príslušných právnych predpisov,
- poskytnúť vám na základe písomnej žiadosti predávok, ak nie je šetrenie škody ukončené do 1 mesiaca od oznámenia udalosti a nárok na poistné plnenie je oprávnený,
- zdôvodniť zamietnutie, resp. zníženie plnenia.

# 2.4 STALA SA ŠKODA – AKO ĎALEJ?

Nehoda nie je príjemná záležitosť.  
Žiaľ, občas sa stane.



V takom prípade urobte okamžite nasledovné:

- zaistíte bezpečnosť (zapnite výstražné svetlá, oblečte si reflexnú vestu, umiestnite výstražný trojuholník),
- v prípade potreby poskytnite prvú pomoc a spojte sa so záchranou zdravotnou službou na čísle 155,
- v prípade kolízie s vozidlom/majetkom tretej osoby, resp. krádeže volajte políciu 158,
- ak potrebujete odťahnúť svoje vozidlo, kontaktujte našu asistenčnú službu +421 2 501 22 222.

## Nahlásenie

Akonáhle ste zaistili bezpečnosť, poistnú udalosť nám oznámte čo najskôr, najlepšie do 24 hodín od jej vzniku prostredníctvom:

- [www.allianzsp.sk/poistne-udalosti](http://www.allianzsp.sk/poistne-udalosti)
- Infolinky +421 2 501 22 222

Správne nahlásenie poistnej udalosti je základom rýchlej a férovej likvidácie. Ak nám poskytnete pravdivé a úplné vysvetlenie o jej vzniku, rozsahu jej následkov (základné údaje o poškodených vozidlách, osobách) a predložíte potrebné doklady, urýchlíte celý proces vybavenia vašej poistnej udalosti.

Ak ste pri hlásení škody z havarijného poistenia vedome poskytli nepravdivé informácie o podstatných okolnostiach týkajúcich sa našej povinnosti plniť (napr. pôvod, rozsah škody) alebo ste nám vedome poskytli neúplné informácie, máme právo:

- žiadať od vás pokrytie nákladov na prešetrenie nehody,
- znížiť plnenie,
- zamietnuť nárok na plnenie v plnej výške.

Po nahlásení poistnej udalosti vám e-mailom, alebo sms správou zašleme odkaz na webovú službu - Online sprievodcu škodou, ktorá vás bude informovať a aktívne sprevádzať všetkými krokmi, ktoré vedú k vyriešeniu poistnej udalosti a uľahčí vám komunikáciu s nami.

## Posúdenie škody

Pred vybavením poistnej udalosti musíme škodu obhliadnuť. Online sprievodca škodou vám poskytne o obhliadke všetky dôležité informácie.

Požiadame vás o zaslanie všetkých digitálnych dokumentov potrebných k obhliadke, ako napríklad:

- fotografie škody,
- vyplnená Správa o nehode (tlačivo požadované zákonom v prípade druhého účastníka nehody),
- policajná alebo iná úradná správa, ak bola udalosť vyšetřovaná políciou, resp. inými orgánmi.

**POISTNÚ UDALOSŤ  
NÁM OZNÁMTE  
ČO NAJSKÔR,  
NAJLEPŠIE DO  
24 HODÍN OD JEJ  
VZNIKU.**

Ak pri nahrávaní fotografií narazíte na technické problémy alebo ich kvalita je nedostatočná, nemajte obavy. Budeme vás kontaktovať a fotografie vyhotoví náš odborník.

Pre vykonanie obhliadky je nevyhnutná vaša súčinnosť. Ak nám vy alebo poistený obhliadku neumožníte, v dôsledku čoho nebudeme schopní overiť druh a rozsah škody, resp. okolnosti, ktoré ju spôsobili, nemusíme vám vyplatiť náhradu tejto škody.

Posúdenie škody končí overením krytia škody z vášho poistenia a návrhom možností pre vysporiadanie nákladov na opravu.

Opravu vozidla môžete vykonať iba po našom súhlase. Ak ste preukázali rozsah poškodenia a nebudeme vás kontaktovať do 7 dní, môžete začať s opravou.

## OPRAVU VOZIDLA MÔŽETE VYKONAŤ IBA PO NAŠOM SÚHLASE.

### Oprava/poistné plnenie

Ak sa rozhodnete opraviť svoje vozidlo, využite sieť zmluvných servisov, ktoré ponúkajú viacero zaujímavých výhod, ako napr. rýchlejšiu dobu opravy, zaručenú kvalitu služieb, priamu úhradu nákladov za opravu na faktúru bez toho, aby ste museli platiť servis z vlastného vrecka.

Akonáhle bude opravené vozidlo pripravené na vyzdvihnutie, príde vám prostredníctvom Online sprievodcu škodou automatická notifikácia. Pri vyzdvihnutí vozidla v servise možno budete musieť zaplatiť spoluúčasť, čo však závisí od vašej poistnej zmluvy a poškodenia.

Ak je celková hodnota vášho vozidla nižšia ako 90 % celkových nákladov na opravu, ide o tzv. totálnu škodu. V tom prípade sa uprednostňuje vyplatenie poistného plnenia pred opravou vozidla.

Ak sa škoda stala v zahraničí:

- čiastočnú opravu, potrebnú k pokračovaniu v bezpečnej jazde, môžete vykonať po udelení nášho súhlasu aj mimo územia SR,
- poistné plnenie vám vyplatíme do výšky priemerných cien v krajine, kde prebehla oprava (ak oprava v zahraničí nebola nevyhnutná).

Ak sa rozhodnete pre výplatu poistného plnenia formou rozpočtu, garantujeme vám odoslanie platby do 2 pracovných dní od prijatia súhlasu z vašej strany.

Poistné plnenie z havarijného poistenia vyplatíme:

- vám alebo oprávnenej osobe,
- vašim dedičom v prípade ich oprávneného nároku,
- vášmu právnomu nástupcovi, v prípade zmeny právnickej osoby.

Poistné plnenie z havarijného poistenia znížime o spoluúčasť, ak to bolo v poistnej zmluve dohodnuté.

Upozorňujeme, že vaše poistné na budúci rok sa môže zvýšiť, ak by ste mali poistnú udalosť.

Ak je predmetom krytia škoda na poistenom vozidle, poskytneme poistné plnenie určené podľa tejto časti Sprievodcu.

**Po oprave poškodeného vozidla v opravovni a predložení účtovného dokladu (účtenka/faktúra) za opravu, uhradíme účelne vynaložené a primerané náklady na opravu súvisiace s danou poistnou udalosťou vo výške účtovanej opravovňou nasledovne:**

**Pri oprave v zmluvnom servise:**

- materiál (náhradné diely, lakovací materiál a pod.) maximálne do výšky cien stanovených výrobcom/autorizovaným dovozcom vozidiel danej značky a typu vozidla,

- náklady na prácu stanovené na základe časových noriem, technologických postupov a hodinovej sadzby určených autorizovanou opravovňou danej značky a typu vozidla.

**Pri oprave v nezmluvnom servise:**

- materiál (náhradné diely, lakovací materiál a pod.) maximálne do výšky cien stanovených výrobcom/autorizovaným dovozcom vozidiel danej značky a typu vozidla, ak bude preukázané jeho nadobudnutie od autorizovaného dodávateľa; inak maximálne do výšky cien materiálu vyhovujúcej kvality,
- náklady na prácu stanovené na základe časových noriem, technologických postupov určených výrobcom danej značky a typu vozidla. Hodinovú sadzbu maximálne do výšky obvyklej hodinovej sadzby účtovanej obdobne vybavenými opravovňami v regióne, v ktorom sa oprava vykonávala.

Ak nebude vozidlo opravované v servise, ktorý sme vám odporučili, uhradíme hodinovú sadzbu maximálne do výšky 32 EUR.

**V prípade stanovenia nákladov na opravu poškodeného vozidla rozpočtom, uhradíme náklady súvisiace s danou poistnou udalosťou nasledovne:**

- materiál (náhradné diely, lakovací materiál a pod.) maximálne do výšky cien stanovených výrobcom/autorizovaným dovozcom vozidiel danej značky a typu, ak bude preukázané

jeho nadobudnutie od autorizovaného dodávateľa; inak maximálne do výšky cien materiálu vyhovujúcej kvality.

Ak neexistujú diely vyhovujúcej kvality a nepredložíte doklady za nákup dielov, uhradíme:

- materiálové náklady vo výške 70 % z cien stanovených výrobcami/autorizovaným dovozcom vozidiel danej značky a typu vozidla, ktoré boli vymenené v súvislosti s danou poistnou udalosťou,
- náklady na prácu stanovené na základe časových noriem, technologických postupov určených výrobcami danej značky a typu vozidla a hodinovú sadzbu za opravu vo výške 20 EUR.

V prípade totálnej škody vám môžeme zabezpečiť kontakt na osobu, ktorá bude mať záujem odkúpiť poškodené vozidlo.

Ak došlo len k poškodeniu pneumatík v dôsledku vandalizmu, vyplatíme poistné plnenie vo výške nákladov na ich opravu, maximálne však do výšky ich technickej hodnoty.

V prípade opravy, resp. výmeny vysokonapäťovej batérie, na ktorú sa už nevzťahuje záruka výrobcu, uhradíme materiálové náklady maximálne do výšky jej technickej hodnoty.

Každú opravu mimo územia Slovenskej republiky môžete vykonať iba po našom súhlase.

Uhradíme náklady na vyprostenie, odťahnutie a uskladnenie vozidla poškodeného mimo územia Slovenskej republiky, pričom o účelnosti, možnosti, spôsobe a rozsahu opravy vozidla v zahraničí rozhodneme ešte pred začatím opravy. V prípade vykonania opravy v zahraničí bez nášho súhlasu, uhradíme výšku nákladov, aké by boli v prípade opravy v Slovenskej republike, resp. uhradíme len náklady na nevyhnutnú opravu potrebnú pre ďalšiu jazdu vozidla v zahraničí.

## Hodnotenie

Po ukončení likvidácie poistnej udalosti vás požiadame o hodnotenie spokojnosti. Ďakujeme, že si nájdete čas a podelíte sa s nami o váš názor. Vaša mienka je pre nás veľmi dôležitá a pomôže nám v ďalšom zlepšovaní služieb.

## Náhrada škody

### Náhrada škody z PZP

Poškodený si môže žiadať náhradu škody z PZP priamo od nás. Musí však preukázať, že má na náhradu škody nárok a rozsah nároku.

Náhradu škody uhrádzame poškodenému.

Ak nahradíte škodu alebo jej časť priamo poškodenému vy, uhradíme vám nahradenú škodu maximálne do sumy, ktorú by sme mali povinnosť uhradiť poškodenému priamo my podľa platných zákonov.

Škodu vyplatíme maximálne do výšky limitu dohodnutého v poistnej zmluve.

### Poistné plnenie z ostatných poistení zahrnutých v balíku

V prípade ostatných poistení poistné plnenie uhradíme priamo vám (poistníkovi), ak dôjde k poškodeniu vášho majetku alebo zdravia.

Na výplatu poistného plnenia máte nárok, ak splníte vaše povinnosti, resp. zmluvné podmienky.

Náklady na určenie príčin vzniku a stanovenie rozsahu poškodenia znaleckým skúmaním uhradíme iba v prípade, ak o to požiadame my.

Ak zistíme, že poistné plnenie bolo neoprávnene vyplatené, sme oprávnení požadovať jeho vrátenie od osoby, ktorej bolo vyplatené.

Poistné plnenie je možné na vašu žiadosť vinkulovať v prospech iného subjektu.

Poistné plnenie poskytujeme v EUR maximálne do limitu poistnej sumy uvedenej v poistnej zmluve.

V prípade, ak je v návrhu poistnej zmluvy vyplnená, „Poistná suma (cena) určená poistníkom“, tak je maximálnym plnením táto suma.

Z poistného plnenia odpočítame dohodnutú spoluúčasť, hodnotu zvyškov, dlžné poistné, regresné (postihové) nároky, či iné vzájomné pohľadávky.

Pokiaľ je nahlásená jedna poistná udalosť, ale z charakteru poškodenia poisteného vozidla je jednoznačne zrejmé, že ide o viacero poistných udalostí, poisťovateľ odpočíta spoluúčasť za každú z nich.

Každé poistné plnenie môžeme znížiť o príslušné percento podpoistenia.

Pre určenie hodnoty zvyškov vozidla po totálnej škode môže byť vaše vozidlo zadané do burzy vrakov, ktorá vám zabezpečí, ak sa tak rozhodnete, sprostredkovanie odpredaja týchto zvyškov.

Ak vykonáte opatrenia, ktoré vzhľadom k okolnostiam prípadu možno považovať za nevyhnutné k odvráteniu bezprostredne hroziacej poistnej udalosti, resp. k zmierneniu jej následkov z bezpečnostných, hygienických alebo iných opodstatnených dôvodov, poskytneme



vám poistné plnenie zodpovedajúce nákladom, ktoré ste účelne vynaložili, ak boli úmerné všeobecnej hodnote vozidla v čase vzniku poistnej udalosti. Ak by také poistné plnenie malo spolu s ďalšími poistnými plneniami z jednej poistnej udalosti prekročiť poistnú sumu, uhradíme náklady len do výšky všeobecnej hodnoty vozidla.

### Spoluúčasť sa neuplatňuje v prípade:

- ak došlo k poškodeniu alebo zničeniu vozidla v dôsledku havárie a za poškodenie alebo zničenie poisteného motorového vozidla nenesie zodpovednosť poistník, poistený alebo oprávnená osoba, t. j. škoda je krytá z PZP vinníka,
- opravy čelného skla vozidla, ak došlo k mechanickému poškodeniu čelného skla poisteného vozidla akoukoľvek náhodnou udalosťou, toto poškodenie je možné odstrániť opravou čelného skla a zároveň nedošlo k inému poškodeniu vozidla.

Spoluúčasť sa nevzťahuje na PZP, Právnu pomoc, Asistenčné služby, Úrazové poistenie a Finančnú stratu.

### Prechod práva

Ak máte voči inému právo na náhradu škody (vrátenie vyplatenej sumy, na jej zníženie alebo zastavenie jej výplaty), prechádza toto právo na nás, a to až do výšky nami poskytnutého plnenia.

Ak nastali okolnosti odôvodňujúce prechod vašich práv na nás, čo najskôr nám to oznámte a odovzdajte nám doklady potrebné na uplatnenie týchto práv.

### Ukončenie likvidácie

O ukončení likvidácie poistnej udalosti vás budeme informovať a poskytneme vám potrebné vysvetlenie jej výsledkov.



## ĎALŠIE DÔLEŽITÉ INFORMÁCIE

### Znížiť plnenie máme právo:

- ak na základe neúplnej alebo nesprávnej odpovede bolo určené nižšie poistné. Zníženie poistného plnenia zodpovedá v takom prípade pomeru nesprávne určeného poistného k správne určenému poistnému.
- ak náklady na opravu nie sú primerané, resp. účelne vynaložené. Zníženie poistného plnenia zodpovedá v takom prípade sume neprimerane, resp. neúčelne vynaložených nákladov.
- o 50 % v prípade porušenia povinností OZ, všeobecne záväzných právnych predpisov, ustanovení Sprievodcu, s podstatným vplyvom na vznik alebo zväčšenie rozsahu následkov poistnej udalosti (napr. nerešpektovanie dopravného značenia, svetelnej signalizácie, maximálnej povolenej rýchlosti, obsluha mobilného telefónu, jazda bez zapnutia bezpečnostného pásu a pod.),
- o 50 % za nenahlásenie nehody polícii podľa osobitného predpisu,
- o 20 % za ponechanie dokladu o evidencii vo vozidle v prípade jeho odcudzenia,
- o 20 % za neskoré hlásenie poistnej udalosti poisťovateľovi (po lehote 15 dní od jej vzniku, ak ku škode došlo na území SR, resp. 30 dní od jej vzniku, ak ku škode došlo v zahraničí).

Prijaté do poistenia môže byť aj vozidlo s poškodenými dielmi, pričom platí, že:

- poistenie sa nevzťahuje a nárok na poistné plnenie nevznikne v prípade škody, ktorá vznikla počas trvania poistenia, na dieloch vozidla poškodených ešte pred začiatkom poistenia, ak by oprava takého poškodenia bola nemožná alebo finančne nákladnejšia, ako výmena za nový diel,
- nárok na plnenie môžeme zamietnuť v prípade škody estetického (vizuálneho) charakteru, ktorá vznikla počas trvania poistenia, ak funkčnosť alebo životnosť poškodeného dielu bola zachovaná a iné poškodenie takéhoto dielu existovalo ešte pred začiatkom poistenia,
- poistné plnenie, na ktoré sa nevzťahuje možnosť zamietnutia podľa predchádzajúceho odseku, máme právo primerane znížiť podľa rozsahu poškodenia existujúceho už pred začiatkom poistenia, max. ale o 30 %.

Máme voči vám právo na náhradu poskytnutého plnenia, ak ste nám vedome poskytli nepravdivé informácie o podstatných okolnostiach týkajúcich sa našej povinnosti plniť.

# 2.5 NAJDÔLEŽITEJŠIE INFORMÁCIE O VAŠEJ POISTNEJ ZMLUVE

**V tejto časti vás informujeme o možnosti jednostrannej zmeny znenia Sprievodcu, platení poistného, možnosti jednostrannej zmeny výšky poistného, platnosti poistnej zmluvy a akými spôsobmi môže poistná zmluva zaniknúť.**

Zmeny v poistnej zmluve, ktoré nie je možné vykonať jednostranne podľa právnych predpisov alebo tohto Sprievodcu, sa uskutočňujú so súhlasom oboch zmluvných strán. Súhlas s naším návrhom zmien v poistnej zmluve môžete vyjadriť zaplatením poistného.

Začiatkom zmeny je deň uzatvorenia takejto dohody, pokiaľ nie je v dohode dohodnutý neskorší začiatok.

Máme právo jednostranne zmeniť znenie Sprievodcu, ktorým sa riadi poistná zmluva, a to tak, že vám písomne, najneskôr 10 týždňov pred koncom poistného obdobia, oznámime nové znenie Sprievodcu, ktorý bude pre vašu poistnú zmluvu platný od najbližšieho poistného obdobia.

Ak s novým znením Sprievodcu nebudete súhlasiť, poistnú zmluvu máte právo písomne vypovedať doručením výpovede najneskôr 6 týždňov pred uplynutím poistného obdobia, v ktorom bolo nové znenie Sprievodcu oznámené. Poistná zmluva zanikne uplynutím poistného obdobia, v ktorom bolo nové znenie Sprievodcu oznámené.

Jednostranná zmena Sprievodcu sa nevzťahuje na poistné zmluvy uzatvorené na dobu určitú a na poistenia, ktoré platia na dobu určitú (napr. poistenie finančnej straty).

V poistnej zmluve je možné odchylenie sa od ustanovení Sprievodcu, účinné po našej vzájomnej písomnej dohode.

Vami vybraný poistný balík sa okamihom totálnej škody automaticky zmení na základný balík COMFORT.

### PLATBA POISTNÉHO

Poistné je splatné v prvý deň poistného obdobia. Jeho výšku nájdete v poistnej zmluve. Ak ste poistenie uzatvorili na dobu určitú, je poistné splatné naraz za celú dobu poistenia (jednorazové poistné) v deň uzatvorenia poistnej zmluvy, ak nie je dohodnuté inak.

V poistnej zmluve máte možnosť zvoliť si frekvenciu platenia.

Ak ste sa rozhodli pre platenie v štvrtročných splátkach, prvá splátka je splatná v deň začiatku poistného obdobia. Ďalšia splátka je splatná každý tretí kalendárny mesiac v deň, ktorý sa zhoduje s dňom začiatku poistného obdobia.

Ak je v poistnej zmluve dohodnuté platenie poistného v polročných splátkach, prvá splátka je splatná v deň začiatku poistného obdobia. Ďalšia splátka je splatná každý šiesty kalendárny mesiac v deň, ktorý sa zhoduje s dňom začiatku poistného obdobia.

Ak v danom mesiaci nie je deň s rovnakým číslom ako deň začiatku poistného obdobia, prípadne deň splatnosti na posledný deň v mesiaci (napr. pri mesiaci končiacom 30/31. dňom alebo prestupnom roku).

Splátku poistného považujeme za zaplatenú v deň pripísania platby na náš účet, ak ste ho uhradili:

- v hotovosti pracovníkovi našej pobočky,
- bankovým prevodom,
- peňažným poukazom,
- inkasom z účtu (týka sa len následného poistného).

Čo vplýva na výšku poistného?

- daňové a odvodové povinnosti
- škodový priebeh v PZP (ak ste nespôsobili škodu, získate bonus a poistné sa zníži; ak bola za vás zaplatená náhrada škody, vaše poistné sa zvýši o malus)
- škodový priebeh v ostatných poisteniach s priznaným bonusom, ktoré sú zahrnuté v balíku (okrem PZP), ak počas poistného obdobia dôjde k jednej alebo viacerým rozhodujúcim udalostiam
- údaje uvedené v poistnej zmluve ako napr. bydlisko, sídlo, vek alebo ich zmeny
- údaje o vozidle uvedené v poistnej zmluve ako napr. objem, výkon motora, výrobca, model, druh použitia alebo ich zmeny

Výšku poistného pre ďalšie obdobie môžeme upraviť, ak dôjde k nepriaznivému vývoju škodovosti poistenia (vašej poistnej zmluvy, ako aj všetkých poistných zmlúv poistenia zodpovednosti a havarijného poistenia) k zvýšeniu cien náhradných dielov, opravárenských prác, rastu indexu

spotrebiteľských cien s vplyvom na zvýšenie nákladov, k rastu nákladov na správu poistenia následkom od nás nezávislých faktorov, k zmene právnych predpisov alebo rozhodovacej praxe súdov v poisťovníctve.

Ak bolo na základe neúplných alebo nepravdivých informácií určené nižšie poistné, máme právo na úhradu dlžného poistného vrátane úroku z omeškania a v prípade porušenia povinnosti pravdivo uviesť druh používania poistného vozidla, aj na zmluvnú pokutu.

### Bonus

Z poistenia motorových vozidiel poskytujeme zľavu – bonus za bezškodový priebeh poistenia. V prípade vzniku poistnej udalosti nárok na bonus od nasledujúceho výročného dňa zaniká.

## TRVANIE A PLATNOŠŤ POISTENIA

### Začiatok poistenia

Poistenie sa uzatvára na dobu neurčitú, ak nie je dohodnuté inak a začína dňom, hodinou a minútou uvedenou v poistnej zmluve.

### Zánik poistenia

Poistenie zaniká v zmysle ustanovení zákona alebo Občianskeho zákonníka.

**Poistná zmluva zanikne výpoveďou:**

- ku koncu poistného obdobia,
- do 2 mesiacov po uzatvorení zmluvy,
- po poistnej udalosti.

Po každej poistnej udalosti máme právo (vy aj my) písomne vypovedať poistnú zmluvu, najneskôr však do 1 mesiaca od výplaty alebo zamietnutia poistného plnenia. Výpovedná lehota je 15-dňová a jej uplynutím poistná zmluva zanikne.

**Poistná zmluva zanikne taktiež:**

- okamihom zápisu prevodu držby vozidla uvedeného v poistnej zmluve v evidencii vozidiel na inú osobu,
- zánikom motorového vozidla, alebo vyradením motorového vozidla z evidencie vozidiel, resp. vyradením z premávky na pozemných komunikáciách,
- prijatím oznámenia o krádeži motorového vozidla príslušným orgánom,
- zmenou nájomcu, ak je na motorové vozidlo uzatvorená nájomná zmluva s právom kúpy prenajatej veci,
- ak neexistuje právny nástupca po poisťovníkovi,
- uplynutím doby, na ktorú bolo uzatvorené,
- ak poistné alebo jednorazové poistné nebolo zaplatené do 3 mesiacov odo dňa jeho splatnosti; rovnako, ak bola zaplatená len časť poistného,
- ak bolo vozidlo poistené na rovnaký účel u viacerých poisťovateľov a túto skutočnosť ste nám neoznámili, sme oprávnení po poistnej udalosti vypovedať poistnú zmluvu aj bez výpovednej lehoty. Poistenie zaniká doručením výpovede poisťovníkovi.

Ďalšie spôsoby zániku môžu upravovať právne predpisy.

Po zániku zmluvy vám vydáme doklad o škodovom priebehu, ak poistná zmluva nezanikla pre neplatenie.

Ak poistná zmluva zanikne a nedôjde k poistnej udalosti, máme právo na poistné za dobu do zániku poistenia a ne-spotrebované poistné vám vrátime.

Ak dôjde k poistnej udalosti, za ktorú vyplatíme poistné plnenie, resp. náhradu škody, patrí nám poistné do konca poistného obdobia, v ktorom poistná udalosť nastala, nasledovne:

- ak spôsobíte škodu krytú len PZP (vaše vozidlo nebolo poškodené), patrí nám poistné iba z časti poistného za PZP,
- ak spôsobíte škodu krytú PZP a zároveň poškodíte aj vaše vozidlo (škoda nebude klasifikovaná ako totálna), patrí nám poistné iba z časti poistného za PZP,
- ak spôsobíte škodu krytú PZP a zároveň vznikne aj totálna škoda na vašom vozidle, patrí nám poistné za všetky poistenia zahrnuté v poistnom balíku,
- ak spôsobíte, prípadne vznikne totálna škoda iba na vašom vozidle a škoda z PZP nevznikla, patrí nám poistné iba z časti poistného pre poistenia zahrnuté v balíku okrem PZP,
- ak bolo vozidlo odcudzené a vznikla nám povinnosť nahradiť škodu, patrí nám poistné iba z časti poistného určeného pre poistenia zahrnuté v balíku okrem PZP.

Zmenou osoby vlastníka poisteného vozidla poistenie nezaniká. Poistenie taktiež nezaniká smrťou poistníka, splynutím, zlúčením alebo rozdelením právnickej osoby. Do zmluvného vzťahu v takom prípade vstupuje jej právny nástupca, resp. osoba, ktorú poverili dediči, ak nie je dedičské konanie ešte ukončené.

Ak ste vedome nepravdivo alebo neúplne odpovedali na naše písomné otázky týkajúce sa uzatváraného poistenia, alebo ak sa po uzatvorení poistnej zmluvy preukáže, že:

- na poistenom vozidle boli pozmene- né identifikátory,
- poistené vozidlo nespĺňalo po technickej alebo právnej stránke požiadavky na uzatvorenie poistnej zmluvy (napr. nebolo vybavené určeným zabezpečovacím zariadením, resp. ich kombináciou),  
môžeme od poistnej zmluvy odstúpiť, ak by sme pri zistení uvedených skutočností poistnú zmluvu inak neuzatvorili.

Toto právo si môžeme uplatniť do 3 mesiacov odo dňa, keď takú skutočnosť zistíme, inak právo zanikne.

Vy aj my sme povinní vrátiť si všetko, čo sme podľa poistnej zmluvy dostali. Máme právo na odpočítanie nákladov, ktoré nám vznikli v súvislosti s uzatvorením poistnej zmluvy.

Poistenie sa nevzťahuje na škody na vozidle, ktoré vznikli pred dátumom začiatku poistenia.

## ĎALŠIE INFORMÁCIE O VAŠEJ POISTNEJ ZMLUVE

### Príslušnosť súdov

Poistná zmluva sa riadi právom Slovenskej republiky. V sporoch týkajúcich sa zmluvy bude rozhodovať príslušný súd v Slovenskej republike.

### Vzájomná komunikácia a doručovanie písomností

Na vzájomnú komunikáciu týkajúcu sa poistenia a ponuky našich produktov a služieb môžeme využívať v poistnej zmluve uvedené alebo vzájomne dodatočne oznámené kontaktné údaje. Nám určené písomnosti považujeme za doručené v deň ich prevzatia, ak nie je dohodnuté inak.

Písomnosti určené vám doručujeme poštou na vašu poslednú nám známu korešpondenčnú adresu. Korešpondenčnou adresou môže byť poštová adresa miesta, kde sa zdržiavate alebo iná poštová adresa, ktorú ste nám oznámili pre účely doručovania korešpondencie, e-mailová adresa alebo telefónne číslo.

Písomnosť sa považuje za doručенú dňom, kedy ste ju prevzali alebo odmietli. V prípade, ak sa písomnosť uloží na pošte kvôli tomu, že ste neboli zastihnutí doma a v odbernej lehote si ju nevyzdvihnete, považuje sa za doručенú posledným dňom lehoty. Ak sa nám písomnosť vráti ako nedoručená

z dôvodu, že vás nemožno na adrese nájsť, považuje sa za doručенú dňom jej vrátenia.

Pre iné formy doručovania ako prostredníctvom pošty alebo kuriéra si môžeme dohodnúť osobitné podmienky elektronickej komunikácie.

Uzatvorením zmluvy súhlasíte s vyhotovovaním, použitím a archivovaním záznamov telefonických hovorov s nami, najmä pri správe, likvidácii a uplatňovaní práv a povinností. Záznamy môžeme uchovávať až do vysporiadania všetkých práv a povinností súvisiacich s poistením a budeme ich chrániť pred neoprávneným prístupom tretích osôb. Uplatnením si nároku z poistenia vysloví v rovnakom rozsahu súhlas aj poistený, ak nie ste poisteným vy.

Vy ani osoba, ktorej zveríte vozidlo, nemáte právo postúpiť akýkoľvek nárok alebo právo vyplývajúce zo zmluvy na tretiu osobu.

### AKO SA MÔŽETE DOMÁHAŤ SVOJICH PRÁV ALEBO NÁM PODAŤ PODNET?

V prípade vašej nespokojnosti môžete ústnu a písomnú sťažnosť podať osobne v pobočkách a našich agentúrnych kanceláriách. Ústnu sťažnosť môžete podať aj na telefónnom čísle +421 2 501 22 222. Písomnú sťažnosť môžete zaslať aj e-mailom na [dialog@allianzsp.sk](mailto:dialog@allianzsp.sk) alebo poštou na

adresu Allianz - Slovenskej poisťovne. Zo sťažnosti musí byť zrejmý dátum jej podania, predmet sťažnosti, kto ju podáva a čoho sa sťažovateľ domáha. Ak je sťažovateľom fyzická osoba, sťažnosť musí obsahovať jej meno, priezvisko a adresu bydliska. Ak je sťažovateľom právnická osoba, sťažnosť musí obsahovať názov alebo obchodné meno a adresu jej sídla.

Sme povinní prešetriť vašu sťažnosť a informovať vás o spôsobe vybavenia vašich požiadaviek či dôvodoch ich zamietnutia do 30 dní odo dňa jej

doručenia. Ak si vybavenie sťažnosti vyžaduje dlhšie obdobie, je možné lehotu predĺžiť, o čom vás budeme ihneď informovať.

Ak ste s vybavením sťažnosti nespokojný, obráťte sa na subjekt alternatívneho riešenia sporov, ktorý sa špecializuje na poisťovníctvo (poisťovací ombudsman) – Slovenskú asociáciu poisťovní alebo priamo na Národnú banku Slovenska, poverenú vykonávať dohľad nad poisťovňami.





## 2.6 VYSVETLENIE POISTNÝCH POJMOV

V tejto časti by sme vám radi bližšie vysvetlili pojmy použité v tomto dokumente.

### ALARM

Zariadenie pevne spojené s vozidlom, ktoré pri neoprávnenej manipulácii s vozidlom vydáva zvukové a svetelné výstražné znamenia.

### ATMOSFÉRIKÉ ZRÁŽKY

Zrážky tvoriace sa v atmosfére (napr. dážď alebo sneh), ktoré prenikli do vozidla pred ich dopadom na zem.

### AUTOPOŽIČOVŇA, DRUH POUŽITIA A

Poskytovanie vozidla na užívanie iným osobám (fyzickým aj právnickým) za odplatu, vykonávané na základe ponuky, dopytu, reklamy, príp. inej propagácie. Osoby, ktoré vozidlo poskytujú, a osoby, ktoré vozidlo užívajú, nie sú v príbuzenskom vzťahu, pričom osoby, ktoré vozidlo využívajú, sú za užívanie vozidla povinné poskytnúť odplatu.

### BATOŽINA

Veci bežnej potreby, ktoré sa za účelom cesty prepravujú vo vozidle.

### BÚRLIVÝ VIETOR

Prúdenie vzduchu dosahujúce v mieste vzniku škodovej udalosti rýchlosť aspoň 60 km/h.

### DOPRAVNÁ NEHODA

Incident na ceste za účasti vozidla, ktorý bol spôsobený porušením dopravných predpisov alebo nárazom do predmetov alebo zvierat, ak aspoň jedna osoba je poranená alebo usmrtená (na mieste alebo do 30 dní od nehody), alebo ktorý spôsobil majetkovú škodu. Dopravnú nehodu definuje Zákon o cestnej premávke. Informácie nájdete na [www.slov-lex.sk](http://www.slov-lex.sk)

### ELEKTRONICKÝ VYHLADÁVACÍ SYSTÉM

Zariadenie pevne spojené s vozidlom, ktoré aktívne sleduje a zaznamenáva pozíciu vozidla a zároveň pri neoprávnenej manipulácii s vozidlom vyšle signál o odcudzení.

**EXPLÓZIA**

Prejav tlakovej sily spočívajúci v rozpínavosti plynov alebo pár.

**HISTORICKÉ VOZIDLO DRUH POUŽITIA S**

Vozidlo so štandardným evidenčným číslom staršie ako 30 rokov, ktorého držiteľ je členom združenia zberateľov historických vozidiel.

**HISTORICKÉ VOZIDLO SO ZVLÁŠTNYM EVIDENČNÝM ČÍSLOM „H“ ALEBO DRUH POUŽITIA H**

Vozidlo vybavené preukazom historického vozidla vydaného Medzinárodnou organizáciou historických vozidiel FIVA.

**IMOBILIZÉR**

Zariadenie, ktoré rozpojí minimálne 2 elektronické okruhy vo vozidle a tým znemožní jeho naštartovanie. Pre účely tohto ustanovenia sa za imobilizér nepovažuje dodatočný (skrytý) vypínač.

**IMPLÓZIA**

Prudké vyrovnanie tlakov smerom dovnútra.

**KRUPOBITIE**

Dopad kúskov ľadu vytvorených v atmosfére na zemský povrch.

**LAVÍNA**

Zosun snehovej alebo ľadovej vrstvy z prírodných svahov.

# IMPLÓZIA: PRUDKÉ VYROVNANIE TLAKOV SMEROM DOVNÚTRA.

**MALUS**

Výška prirážky k poistnému uvedená v poistnej zmluve po zohľadnení predošlého škodového priebehu.

**MATERIÁL VYHOVUJÚCEJ KVALITY**

Alternatívne náhradné diely dodávané inými výrobcami ako je výrobca vozidla. Tieto diely sa môžu použiť ako náhrada za originálne diely, resp. neboli na vozidle ako prvomontáž v čase výroby vozidla.

**MÉCHANICKÝ ZÁMOK RIADIACEJ PÁKY**

Zariadenie pevne spojené s vozidlom, ktoré sa uvádza do činnosti kľúčom alebo ovládačom a bráni radeniu prevodových stupňov.

**MIESTO BYDLISKA VLASTNÍKA ALEBO PREVÁDZKOVATEĽA VOZIDLA**

Adresa bydliska poisteného alebo prevádzkovateľa vozidla na území SR uvedená v poistnej zmluve.

### NÁHRADNÉ VOZIDLO

Vozidlo, ktoré budete mať k dispozícii, ak ste si uzatvorili rozšírené asistenčné služby a vaše vozidlo sa stane nespôsobilým na premávku na pozemných komunikáciách podľa príslušných predpisov v dôsledku poistnej udalosti. Uhradíme náklady na prenájom v súlade s rozsahom krytia a limitmi definovanými v tomto Sprievodcovi. Poskytovateľ prenájmu vozidla si stanoví podmienky pre používanie náhradného vozidla.

### NEBEZPEČNÝ NÁKLAD ALEBO DRUH POUŽITIA N

Tento druh použitia je potrebné dohodnúť v poistnej zmluve, ak prepravujete nebezpečné veci, ktoré sú pre svoju jedovatosť, horľavosť, výbušnosť, samozápalnosť, infekčnosť, rádioaktívnosť alebo inú vlastnosť, hrozbou pre zdravie a život osôb, zvierat, rastlínstva alebo pre zložky životného prostredia a možno ich prepravovať iba za mimoriadnych podmienok. Druh, konštrukcia, príslušenstvo, výstroj a výbava takýchto vozidiel ako aj náležitosti prepravy nákladu sú upravené všeobecne záväznými právnymi predpismi.

### OBHLIADKA VOZIDLA

Naše úkony smerujúce k zisteniu skutočného technického stavu vozidla pozostávajúce z fyzickej prehliadky a kontroly identifikačných údajov vozidla a vyhotovenia fotodokumentácie. Za účelom vykonania obhliadky je poistník povinný poskytnúť poisťovateľovi potrebnú súčinnosť.

### ODCUDZENIE

Úmyselné, protiprávne konanie spočívajúce v lúpeži, krádeži, neoprávnenom používaní cudzieho vozidla alebo v pokuse o dokonanie niektorého z uvedených činov.

### OPRÁVNENÁ OSOBA

Osoba, ktorá je poverená poistníkom, poisteným alebo nimi splnomocnenými osobami na vedenie poisteného vozidla alebo jeho disponovaním.

### ORIGINÁLNE NÁHRADNÉ DIELY

Náhradné diely, ktoré majú tú istú kvalitu ako komponenty použité pri výrobe vozidla a ktoré sú vyrobené podľa špecifikácií a výrobných noriem poskytnutých výrobcom vozidla na výrobu komponentov alebo náhradných dielov pre príslušné vozidlo. Sú to náhradné diely, ktoré sú vyrobené na tej istej výrobní linke ako tieto komponenty. Predpokladá sa, pokiaľ sa nepreukáže opak, že diely sú originálne náhradné diely, ak výrobca dielu osvedčí, že diely sa svojou kvalitou zhodujú s komponentmi použitými pri výrobe príslušného vozidla a boli vyrobené podľa špecifikácií a výrobných noriem výrobcu vozidla.

### PANCIEROVÉ VOZIDLO ALEBO DRUH POUŽITIA P

Pancierované vozidlo určené na ochranu prepravovaných osôb a/alebo tovaru (napr. osobné vozidlá a vozidlá na prevoz peňazí).

### PODPOISTENIE

Stanovenie nižšej poistnej sumy poistenej veci v čase uzatvorenia poistenia, t. j. sumy, za ktorú by nebolo možné zaobstarat rovnakú alebo porovnateľnú novú poistenú vec. Za podpoistenie sa považuje aj zníženie poistnej sumy vozidla o zľavy, ktoré poskytol predajca pri predaji poistenej veci.

### POISTNÁ SUMA

Suma určená ako najvyššia hranica poistného plnenia poisťovateľa.

### POISTNÁ UDALOSŤ

Skutočnosť, ktorá môže byť dôvodom vzniku povinnosti poisťovateľa vyplatiť poistné plnenie.

### POISTNÉ

Suma, ktorú platí poistník za poskytovanie dohodnutej poistnej ochrany.

### POISTNÉ OBDOBIE

Časové obdobie jeden rok, za ktoré sa platí poistné v stanovených splátkach.

### POISTNÍK

Ten, kto uzatvoril s poisťovateľom poistnú zmluvu.

### POISTNÝ ROK

Obdobie, ktoré začína okamihom začiatku poistenia a končí dňom pred najbližším nasledujúcim výročným dňom. Každý ďalší poistný rok začína výročným dňom a končí dňom pred najbližším nasledujúcim výročným dňom.

### POISŤOVATEĽ

Allianz - Slovenská poisťovňa, a.s.,  
Dostojevského rad 4, 815 74  
Bratislava 1, IČO: 00 151 700, IČ DPH:  
SK2020374862, zapísaná v obch.  
registri Okresného súdu Bratislava I,  
odd.: Sa, vložka č. 196/B.

### PORUCHA VOZIDLA

Neočakávaný mechanický alebo elektrický jav, ktorý vedie k nepojazdnosti vozidla alebo:

- vybitiu batérie,
- poruche vonkajšieho osvetlenia,
- poruche stieračov,
- poruche bezpečnostných pásov,
- poruche alarmu.

### POŠKODENIE ALEBO ZNIČENIE VOZIDLA

Neočakávaná nepojazdnosť vozidla vzniknutá následkom:

- dopravnej nehody,
- požiaru, explózie alebo implózie,
- živelných udalostí (povodeň, záplava, víchrica, búrlivý vietor, zemetrasenie, zosuv pôdy, atmosférické zrážky, krupobitie, úder blesku, lavína, ťarcha snehu alebo ľadu),
- rozbitia skla.

### POVODEŇ

Zaplavenie miesta vzniku škodovej udalosti vodou, ktorá sa prirodzeným spôsobom vyliala z brehov vodných tokov, nádrží, alebo tieto brehy pretrhla. Pri ohradzovanom vodnom toku za breh vodného toku považujeme teleso hrádze.

### POŽIAR

Oheň v podobe plameňa, ktorý sa ne-  
žiadúco a nekontrolovateľne rozšíril,  
vrátane pôsobenia dymu pri požiari.

### PZP

Povinné zmluvné poistenie zodpoved-  
nosti za škodu spôsobenú prevádzkou  
motorového vozidla.

### ROZHODUJÚCA UDALOSŤ

Každá poistná udalosť vzťahujúca sa  
k poistenému vozidlu okrem:

- havárie, ktorá preukázateľne nebo-  
la zavinená poistníkom, poisteným  
alebo oprávnenou osobou a zároveň  
poistník, poistený alebo oprávnená  
osoba má voči inému právo  
na náhradu škody spôsobenej poist-  
nou udalosťou (regres),
- živelnej udalosti,
- odcudzenia celého vozidla alebo  
jeho časti, pokiaľ bolo hlásené polícii,
- zrážky vozidla so zvieratom,
- mechanického poškodenia čelného  
skla vozidla akoukoľvek náhodnou  
udalosťou, ktorá nie je vylúčená z po-  
istného krytia a takéto poškodenie  
je možné odstrániť opravou čelného  
skla a zároveň nedošlo k inému po-  
škodeniu vozidla,
- poškodzovania cudzej veci v zmys-  
le príslušných ustanovení Trestného  
zákona, resp. zákona o priestupkoch  
v platnom znení (vandalizmus),
- poistná udalosť, za ktorú poistova-  
teľ neplnil (napr. zamietnutie nároku  
poistovateľom, neuplatnenie nároku  
poistníkom, škoda nižšia ako  
spoluúčasť a pod.).

### SKLO

Vonkajšie sklenené časti vozidla.

### SPOLUÚČASŤ

Suma, ktorou sa poistený podieľa na  
poistnom plnení. Výška spoluúčasti je  
uvedená v poistnej zmluve. V prípade  
uzatvorenia poistenia prostriedkami  
diaľkovej komunikácie (napr. elektronic-  
ky alebo telefonicky) sa uplatňuje zvý-  
šená spoluúčasť do okamihu vykona-  
nia obhliadky poistovateľom, ak nie je  
dohodnuté inak.

### SPRENEVERA

Sprenevery sa dopustí ten, kto si pri-  
svojí cudziu vec, ktorá mu bola zve-  
rená a spôsobí tak škodu na cudzom  
majetku.

### ŠKODOVÁ UDALOSŤ

Skutočnosť sprevádzaná vznikom ško-  
dy, ktorá môže byť dôvodom vzniku  
práva na plnenie poistovateľa.

### TAXISLUŽBA ALEBO DRUH POUŽITIA T

Ak máte koncesiu na taxislužbu pre  
vozidlo vydanú príslušným úradom bez  
ohľadu na to, či je vozidlo reálne použí-  
vané na prepravu osôb. Preprava osôb  
za odplatu bez koncesie sa rovnako  
považuje pre účely tohto Sprievodcu za  
taxislužbu.

### TECHNICKÁ HODNOTA

Suma, ktorá vyjadruje hodnotu po-  
istenej veci v peniazoch (v tuzemskej  
mene) s ohľadom na jej technickú život-  
nosť po dni, ku ktorému je takáto hod-  
nota určená.

### TOTÁLNA ŠKODA

Škoda na poistenom vozidle, ktorá nemôže byť opravená alebo oprava nie je ekonomicky výhodná. Ekonomicky nevýhodná oprava je taká, pri ktorej sú náklady na opravu vyššie ako 90 % všeobecnej hodnoty vozidla.

### ŤARCHA SNEHU ALEBO ĽADU

Deštruktívne zaťaženie konštrukcie vozidla snehom, námrazou alebo ľadovou vrstvou.

### ÚDER BLESKU

Bezprostredné pôsobenie energie blesku alebo teploty jeho výboja.

### ÚRAZ

Akékoľvek neúmyselné, náhle, neočakávané a neprerušované pôsobenie vonkajších síl, vysokých alebo nízkych vonkajších teplôt, plynov, pár, elektrického prúdu alebo jedov (s výnimkou mikrobiálnych jedov a imunotoxických látok), následkom ktorého bolo poistenému nezávisle od jeho vôle počas trvania poistenia spôsobené poškodenie zdravia. Za poškodenie zdravia sa v zmysle tejto definície považuje aj stav:

- spôsobený lokálnym hnisaním po vniknutí choroboplodných zárodkov do otvorenej rany spôsobenej úrazom,
- spôsobený nákazou tetanom alebo besnotou pri úraze, diagnostickými, liečebnými a preventívnymi zárokmi, kozmetickými a plastickými

operáciami vykonanými za účelom liečenia následkov úrazu,

- keď v dôsledku zvýšenej svalovej sily vyvinutej na končatinu alebo chrbticu dôjde k vyskočeniu kĺbu alebo pretrhnutiu svalov, šliach, väzov alebo jeho puzdier.

Za úraz sa nepovažuje:

- vznik a zhoršenie prietrží (hernií), nádorov každého druhu a pôvodu, vznik a zhoršenie aseptických zápalov šlachových pošiev, svalových úponov, mazových váčkov a epikondylitíd, náhle platničkové chrbticevé syndrómy, náhle cievne príhody a odlupovanie sietnice z chorobných príčin,
- infekčné choroby, aj keď boli prenesené zranením (vynímajúc nákazy tetanom a besnotou),
- choroby z povolania,
- zhoršenie choroby následkom úrazu,
- samovražda, pokus o samovraždu, úmyselné sebapoškodenie a zámerne privodenie telesného poškodenia,
- telesné poškodenie spôsobené dlhodobým preťažením organizmu,
- duševné poruchy a zmeny psychického stavu, ak neboli spôsobené úrazom,
- úrazy tých častí organizmu, ktoré boli pred uzatvorením poistenia poškodené úrazom či ochorením, a ktorých percentuálne poškodenie pred uzatvorením poistenia bolo 70 % a viac,
- patologické zlomeniny,
- poškodenie zdravia, infekcia a smrť spôsobené vírusom HIV,

- strata končatín alebo ich častí u diabetikov a poistených s obliteráciami ciev končatín.

### VANDALIZMUS

Poškodzovanie cudzej veci v zmysle príslušných ustanovení Trestného zákona, resp. zákona o priestupkoch v platnom znení.

### VINKULÁCIA POISTNÉHO PLNENIA

Viazanie poistného plnenia v prospech tretej osoby. V takom prípade vystavíme potvrdenie o zriadení vinkulácie poistného plnenia.

### VÍCHRICA

Prúdenie vzduchu dosahujúce v mieste škodovej udalosti rýchlosť aspoň 75 km/h.

### VODIČ

Osoba, ktorá riadi vozidlo.

### VOZIDLO

Vozidlo uvedené v poistnej zmluve, ktoré má alebo bude mať (novozakúpené alebo jednotlivo dovezené vozidlo) platné slovenské osvedčenie o evidencii (OEV alebo obdobný doklad) a platné slovenské evidenčné číslo (EČV, ak sa vozidlu prideluje).

### VOZIDLO POUŽÍVANÉ NA POĽNOHOSPODÁRSKE ALEBO LESNÉ PRÁCE SO ZVLÁŠTNÝM EVIDENČNÝM ČÍSLOM „C“ ALEBO „F“ ALEBO DRUH POUŽITIA C

Vozidlo a prípojné vozidlo, ktoré nie je schválené na prevádzku v premávke na pozemných komunikáciách ale je

používané na poľnohospodárske práce alebo lesné práce.

### VOZIDLO S PRÁVOM PREDNOSTNEJ JAZDY ALEBO DRUH POUŽITIA V

Vozidlo vybavené zvukovým alebo svetelným výstražným zariadením.

### VŠEOBECNÁ HODNOTA VOZIDLA

Hodnota veci v danom mieste a čase, pri stanovení ktorej sú okrem vplyvu opotrebenia či iného znehodnotenia zahrnuté aj vplyvy trhu (predajnosť). Vyjadruje hodnotu veci ako celku pri jej potenciálnom predaji obvyklým spôsobom na voľnom trhu v čase bezprostredne pred škodovou udalosťou, teda v nepoškodenom stave.

### VYSOKONAPĀŤOVÁ BATÉRIA

Je batéria alebo súbor batérií, ktoré napájajú elektrický motor slúžiaci na pohon vozidla.

### VÝCHODISKOVÁ HODNOTA VOZIDLA

Pri určení VHV sa vychádza z údajov zistených z cenníka autorizovaných predajcov danej značky v Slovenskej republike; ak takého cenníka niet, hodnota sa určí z iných hodnoverných a preskúmateľných zdrojov relevantných k dátumu dojednanja poistenia.

### VÝROČNÝ DEŇ POISTENIA

Deň, ktorý sa svojím číselným označením dňa a mesiaca zhoduje s dňom začiatku poistenia. Ak je začiatkom poistenia 29. 2., tak je výročným dňom v neprestupných rokoch deň 28. 2.

### ZABEZPEČENIE VOZIDLA

Uvedenie zabezpečovacích zariadení do činnosti tak, aby bránili vniknutiu neoprávneným osobám do vozidla alebo následnej manipulácii s ním.

Pre vozidlá, u ktorých v čase začiatku poistenia neubehlo viac ako 6 mesiacov od uvedenia do prevádzky, akceptujeme zabezpečenie vozidla dodaného výrobcom.

Pre staršie vozidlá je potrebné zabezpečiť vozidlo nasledovne, ak je poistná suma vozidla:

- do 50.000 EUR s DPH, vozidlo musí byť vybavené 1 zabezpečovacím zariadením,
- viac ako 50.000 EUR s DPH, vozidlo musí byť vybavené 2 zabezpečovacími zariadeniami.

### ZABEZPEČOVACIE ZARIADENIE

Alarm, mechanický zámok riadiacej páky, elektronický vyhľadávací systém, imobilizér.

### ZÁPLAVA

Vytvorenie súvislej vodnej plochy, ktorá určitú dobu stojí, resp. prúdi v mieste vzniku škodovej udalosti alebo v jeho okolí, spôsobená prírodnými vplyvmi (napr. dažďom, topením snehu).

### ZEMETRASENIE

Otrasy zemského povrchu vyvolané geofyzikálnymi procesmi vo vnútri Zeme, ktoré dosiahnu v mieste vzniku škodovej udalosti účinky minimálne 6. stupňa makroseizmickej stupnice zemetrasenia EMS 98 (Európska makroseizmická stupnica).

### ZMLUVNÝ SERVIS

Nami odporúčaný servis umiestnený najbližšie k miestu vzniku poistnej udalosti.

### ZOSUV PÔDY

Prírodnými vplyvmi zapríčinené náhle zosunutie alebo zrútenie pôdy, zeminy, skál.

### ZRÁŽKA

Náraz alebo stret vozidla s nepohyblivou prekážkou, resp. pohyblivým objektom.

### ZVÝŠENÁ SPOLUÚČASŤ DO OKAMIHU VYKONANIA OBHLIADKY POISŤOVATEĽOM

Osobitný typ spoluúčasti vo výške 50 % (min. 3.000 EUR), ktorá platí pre balíky EXTRA a MAX, ak ste si uzatvorili poistnú zmluvu prostriedkami diaľkovej komunikácie, napr. elektronicky alebo telefonicky. Zvýšená spoluúčasť sa uplatňuje v prípade škôd, ku ktorým dôjde medzi začiatkom poistenia a obhliadkou vozidla zo strany poisťovateľa. Po vykonaní obhliadky bude spoluúčasť automaticky zmenená na 100 EUR, 200 EUR alebo inú dohodnutú spoluúčasť.



# 3. UŽITOČNÉ RADY

V tejto časti nájdete naše užitočné rady, ako lepšie ochrániť vaše vozidlo voči možným škodám.

## RADY PRE BEZPEČNÚ JAZDU



Nepoužívajte mobil, nepíšte správy počas šoférovania. Písanie správ odpútava vašu pozornosť od premávky a ohrozujete tým seba aj ostatných.



Alkohol za volant nepatrí. Ak ste pili, využite MHD alebo taxislužbu.



Dodržiňte predpísanú maximálnu rýchlosť, bezpečný odstup a venujte pozornosť dopravnému značeniu.



Urobte si každé 2 hodiny krátku prestávku.



Pred dlhšou cestou skontrolujte, či máte nabitý mobil. Poslúži vám v prípade núdze.



Pri odťahu nepojazdného vozidla vždy pevne pripevnite lano.



Znížte rýchlosť v nepriaznivom počasí a pri zhoršenej viditeľnosti.



Pripravte vozidlo vopred na jazdu na ľade a snehu.



Informujte sa o počasí a aktuálnej situácii na cestách.



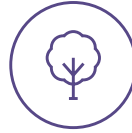
Majte vo vozidle deku, jedlo, vodu, lopatu a snehové reťaze.



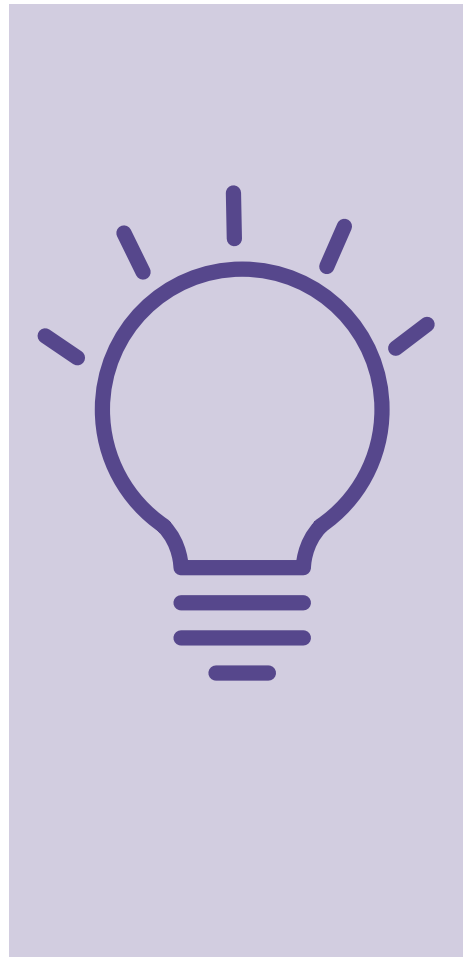
Skontrolujte pneumatiky a stierače.



Vyhňte sa jazde za kamiónmi a nákladnými vozidlami pre možný pád snehu a ľadu.



Neparkujte pod vysokými stromami a tam, kde je riziko pádu kameňov, ľadu alebo snehu.



## RADY TÝKAJÚCE SA ÚDRŽBY



Venujte pozornosť svietiacim kontrolkám prístrojovej dosky, ukážu vám aktuálny stav vášho vozidla.



Pneumatiky sú pre bezpečnú, komfortnú a úspornú jazdu prvoradá. Pravidelne ich kontrolujte, ak sú poškodené alebo opotrebované, vymeňte ich.



Najdôležitejším pravidlom na cestách je vidieť a byť videný. Kontrolujte preto svetlá a reflektory.



Ak nešoférujete pravidelne, absolvujte týždenné aspoň jednu krátku jazdu. Pomôžete tak udržať motor vozidla, kvalitu pneumatík a bŕzd v dobrej kondícii a dobjete batériu. Príležitostne využívané vozidlo je poruchovejšie.



Nevynechávajte kontrolné prehliadky a navštívte servis raz za rok:

- v závislosti od typu vášho vozidla, pravidelne kontrolujte a vymieňajte olej,
- nezabudnite na pravidelnú výmenu vzduchového filtra,
- čistite klimatizáciu pravidelne a udržiavajte ju v dobrom stave.

**KONTROLNÉ  
PREHLIADKY  
VOZIDLA SÚ  
DÔLEŽITÉ –  
NAVŠTÍVTE SERVIS  
RAZ ZA ROK.**

## RADY AKO PREDÍŠŤ KRÁDEŽI



Vozidlo vždy uzamknite, aj pri šoférovaní.



Po opustení vozidla aktivujte bezpečnostný systém proti krádeži.



Zvážte použitie ďalšieho zabezpečovacieho zariadenia, napr. mechanického.



Nenechávajte vozidlo bez dozoru naštartované ani na chvíľu.



Vždy si zoberte z vozidla kľúče, aj keď parkujete na súkromnom pozemku. Zatvorte okná a strešné okno.



Ak parkujete v noci na ulici, nájdite si osvetlené miesto.



Nikdy nenechávajte doklady od vozidla, ďalšie doklady či cennosti vo vozidle.

**DOKLADY, KĹÚČE  
A ĎALŠIE  
CENNOSTI SI  
ZOBERTE VŽDY  
SO SEBOU.**

# 4. ODPOVEDE NA NAJČASTEJŠIE OTÁZKY

**V tejto časti nájdete odpovede na najčastejšie otázky našich klientov. Ak budete mať ďalšie otázky, kontaktujte nás. Radi vám ich zodpovieme na Infolinke +421 2 501 22 222 alebo navštívte [www.allianzsp.sk](http://www.allianzsp.sk). Sme tu pre vás!**

## **O POISTNEJ ZMLUVE A POISTNOM**

**Aké dokumenty dostanem po uzatvorení poistnej zmluvy?**

Po uzatvorení zmluvy dostanete Návrh poistnej zmluvy, zelenú kartu s platnosťou na 60 dní. Po akceptácii zmluvy vám zašleme poistku a zelenú kartu s platnosťou 1 rok. Zelená karta plní od 1. 10. 2019 taktiež funkciu pôvodnej bielej karty.

**Kedy mi bude zaslaný predpis poistného na nasledujúce poistné obdobie?**

Najneskôr 10 týždňov pred výročným dňom vám oznámime výšku poistného pre ďalšie obdobie ako aj dátum skončenia poistného obdobia a termín, do kedy môžete podať výpoveď zmluvy.

**Čo sa stane, ak zabudnem zaplatiť poistné?**

Poistná zmluva môže zaniknúť. Ak dôjde k poistnej udalosti, môže to mať aj finančné dôsledky.

**Zvýši sa moje poistné po poistnej udalosti?**

Áno, ak bol pri uzatvorení poistnej zmluvy priznaný bonus alebo ste v priebehu poistenia bonus získali a ide o škodu, u ktorej si nemôžeme vymáhať náhradu od vinníka.

## **ZMENY TÝKAJÚCE SA POISTNEJ ZMLUVY**

**Je nevyhnutné realizovať zmeny v zmluve písomnou formou?**

Niektoré zmeny môžete uskutočniť e-mailom alebo telefonicky. Ich zoznam nájdete na [www.allianzsp.sk](http://www.allianzsp.sk). Vykonané zmeny vám písomne potvrdíme. Ak máte zriadené Allianz Konto môžete spravovať svoje údaje aj cez internet: [https://account.allianzsp.sk/apps/manazment\\_uctu](https://account.allianzsp.sk/apps/manazment_uctu)

**Je možné zrušiť poistenie motorového vozidla v prípade, ak došlo k zmene vlastníka alebo držiteľa vozidla?**

Zmenou osoby vlastníka vozidla poistenie nezaniká. Poistenie automaticky zaniká, ak dôjde k zmene držiteľa vozidla (od okamihu zápisu prevodu držby v evidencii vozidiel). Uvedenú zmenu nám prosím nahláste čo najskôr.

### AK CESTUJETE DO ZAHRANIČIA

Platí moje PZP aj v zahraničí?

Áno, zoznam krajín je uvedený v zelenej karte.

V ktorých krajinách musím mať zelenú kartu?

Sú to:

- Albánsko
- Bielorusko
- Bosna a Hercegovina
- Irán
- Izrael
- Macedónsko
- Moldavsko
- Čierna hora
- Maroko
- Ruská federácia
- Tunisko
- Turecko
- Ukrajina

V ostatných krajinách vyznačených v zelenej karte platí PZP automaticky, na základe EČV.

Stratil som zelenú kartu. Ako môžem získať novú?

O vystavenie duplikátu môžete požiadať na našej Infolinke, resp. internetovej stránke. Následne vám bude zaslaná e-mailom na vašu adresu.

### ĎALŠIE ČASTO KLADENÉ OTÁZKY

Aký je rozdiel medzi PZP a havarijným poistením a prečo je dobré mať uzatvorené aj havarijné poistenie?

PZP kryje škody, ktoré spôsobíte iným účastníkom cestnej premávky. Ostatné poistenia vám pomôžu, ak vznikne škoda na vašom vozidle, majetku alebo zdraví.

Čo je to spoluúčasť a ako ovplyvňuje výšku poistného plnenia?

Spoluúčasť je suma, ktorou sa poistený podieľa na poistnom plnení. Ak dôjde ku škode krytej poistením, bude spoluúčasť odpočítaná z poistného plnenia za každú škodu zvlášť.

Ako mám postupovať v prípade núdze (poistnej/škodovej udalosti, dopravnej nehody)?

Kontaktujte prosím našu Infolinku, radi vám poradíme ako postupovať.

Môžem získať zľavy na poistnom?

Ak ste doteraz nemali poistnú udalosť, môžete získať zľavu za bezškodový priebeh. V balíkoch PLUS, EXTRA, a MAX poskytujeme zľavu pre PZP.

Kde získam aktuálne informácie o poisťovni, jej službách a produktoch?

Okrem štandardných kontaktných miest využívame na komunikáciu a informovanie o novinkách, súťažiach a zaujímavostiach sociálne siete Facebook, Instagram a LinkedIn. Zriadte si naše Allianz Konto a získajte tak prehľad o poistných zmluvách, možnosť aktualizovať si osobné údaje, uzatvoriť si poistenie online, jednoducho a rýchlo nahlásiť poistnú udalosť a sledovať jej priebeh riešenia.

# 5. POMÔŽTE NÁM ZLEPŠOVAŤ SA

My v Allianz - Slovenskej poisťovni sa sústreďujeme na poskytovanie prvotriednych služieb našim klientom.

Vaším prípadným požiadavkám sa budeme starostlivo venovať. Našu odpoveď obdržíte čo najskôr spôsobom, ktorý preferujete.



# ĎAKUJEME VÁM ZA DÔVERU

**AK MÁTE ĎALŠIE OTÁZKY ALEBO  
PRIPOMIENKY, KONTAKTUJTE NÁS.**

Radi vám ich zodpovieme:

- na Infolinke +421 2 501 22 222,
- prostredníctvom [www.allianzsp.sk](http://www.allianzsp.sk),  
časť Kontakty,
- v našich pobočkách,
- u vášho sprostredkovateľa poistenia.



**Hlásenie poistnej udalosti:**

Infolinka +421 2 501 22 222

[www.allianzsp.sk/poistne-udalosti](http://www.allianzsp.sk/poistne-udalosti)

**NONSTOP asistenčná služba:**

Allianz Assistance +421 2 501 22 222

Allianz - Slovenská poisťovňa, a. s.  
Dostojevského rad 4, 815 74 Bratislava  
[www.allianzsp.sk](http://www.allianzsp.sk)  
[allianzsp@allianzsp.sk](mailto:allianzsp@allianzsp.sk)  
Infolinka +421 2 501 22 222

[facebook.com/allianzSK](https://facebook.com/allianzSK)  
[instagram.com/allianzsk](https://instagram.com/allianzsk)  
[linkedin.com/company/allianz-slovenska-poistovna-a-s](https://linkedin.com/company/allianz-slovenska-poistovna-a-s)

15/01/2021