

# ČIASTKOVÁ KÚPNA ZMLUVA

uzatvorená podľa zákona č. 343/2015 Z. z. o verejnom obstarávaní v znení neskorších predpisov  
a o zmene a doplnení niektorých zákonov a v zmysle ustanovenia § 409 a nasl.  
Obchodného zákonníka v znení neskorších predpisov

## č. AOS-I/1/2019

### Článok I. Zmluvné strany

- 1.1. Kupujúci:** Akadémia ozbrojených síl generála Milana Rastislava Štefánika  
Sídlo: Demänová 393, 031 01 Liptovský Mikuláš  
Zastúpený: doc. Ing. Jozef PUTTERA, CSc., rektor  
Vybavuje: Zdenka NAVRÁTILOVÁ, t. č.: 0960 422330  
IČO: 37 910 337  
DIČ: 2021872083  
Bankové spojenie: Štátna pokladnica  
IBAN: SK86 8180 00000 0700 0166 299  
SWIFT kód: SPSRSKBA  
Právna forma: štátna rozpočtová organizácia  
(ďalej len „kupujúci“)
- 1.2. Predávajúci:** Mgr. Andrea Stuchlíková – AST design  
Miesto podnikania: Bratislavská 2508/47, 911 05 Trenčín  
Zastúpený: Mgr. Andrea Stuchlíková  
IČO: 33 912 343  
DIČ: 6862226569/645  
Bankové spojenie: Prima banka Trenčín  
IBAN: SK51 5600 0000 0007 1380 5001  
SWIFT kód: KOMASK2X  
Zapísaný: v Živnostenskom registri Okresného úradu Trenčín,  
číslo živnostenského registra: 309-9760  
(ďalej len „predávajúci“)

### Článok II. Predmet čiastkovej kúpnej zmluvy

- 2.1. Predávajúci sa na základe tejto zmluvy zaväzuje dodať kupujúcemu „služobné rovnošaty používané v OS SR“ (ďalej len „tovar“) vyrobené v súlade s technickou špecifikáciou a v jednotkových cenách, v druhoch a kvalite ako je vyšpecifikované v Prílohe 1 tejto zmluvy.

### Článok III. Kodifikácia

- 3.1. Na zabezpečenie kodifikácie produktov dodávky v súlade so STANAG 4177 – *Jednotný systém získavania údajov* a podľa § 13 zákona č. 11/2004 Z. z. o obrannej štandardizácii,

kodifikácii a štátnom overovaní kvality výrobkov a služieb na účely obrany v znení neskorších predpisov (ďalej len „zákon č. 11/2004 Z. z.“) a podľa § 3 vyhlášky Ministerstva obrany Slovenskej republiky č. 476/2011 Z. z., ktorou sa ustanovujú podrobnosti o metodike spracúvania návrhu kodifikačných údajov, o programovom vybavení na spracúvanie návrhov kodifikačných údajov, o návrhu kodifikačných údajov a o povinnostiach dodávateľa produktu, ktoré sú predmetom tejto zmluvy a neboli kodifikované v súlade s kodifikačným systémom NATO a kodifikačným systémom Slovenskej republiky predávajúci sa zaväzuje, že:

- dodá návrh kodifikačných údajov opisnou metódou pre všetky produkty, ktoré sú definované v zmluve (aj pre produkty servisu a údržby, pre ktoré sa vyžaduje kodifikácia) na vlastné náklady podľa príslušných právnych a technických noriem,
- dodá návrh kodifikačných údajov vo forme elektronických transakcií LNC (žiadosť o pridelenie skladového čísla NATO s opisnými charakteristikami) agentúrou pre kodifikáciu podľa § 11 zákona č. 11/2004 Z. z., každého produktu definovaného v zmluve vyrobeného v Slovenskej republike alebo v štátoch, ktoré nemajú zavedený kodifikačný systém NATO a podliehajúceho kodifikácii podľa zásad kodifikačného systému NATO a kodifikačného systému Slovenskej republiky,
- dodá návrh kodifikačných údajov vo forme elektronických transakcií LSA (žiadosť o pridelenie skladového čísla NATO do zahraničia) alebo LAU (žiadosť o používanie skladového čísla NATO) agentúrou pre kodifikáciu podľa § 11 zákona č. 11/2004 Z. z., každého produktu definovaného v zmluve vyrobeného v štátoch NATO alebo v štátoch, ktoré majú zavedený kodifikačný systém NATO a podliehajúceho kodifikácii podľa zásad kodifikačného systému NATO a kodifikačného systému Slovenskej republiky,
- dodá fotografie realisticky zobrazujúce dodávané produkty vo formáte JPG, grafické rozlíšenie 1024 x 768 bodov. Predávajúci súhlasí s použitím dodanej fotografie na účely kodifikačného systému Slovenskej republiky a kodifikačného systému NATO,
- poskytne agentúre pre kodifikáciu na spracovanie návrhu kodifikačných údajov technické údaje o produkte s hypertextovým odkazom na webové sídlo alebo elektronický súbor, ktorý bude súčasťou dodávky návrhu kodifikačných údajov; elektronický súbor musí byť vo formáte JPG, rozlíšenie do 1024 x 768 bodov alebo vo formáte PDF a s rozmermi strany A4,
- bezodkladne dodá informácie o všetkých zmenách týkajúcich sa predmetu zmluvy, ktoré majú vplyv na identifikáciu kodifikovaných produktov vrátane zmien pri produktoch obstarávaných predávajúcim od subdodávateľov počas zaradenia produktu v kodifikačnom systéme Slovenskej republiky,
- zabezpečí dodanie návrhu kodifikačných údajov (transakcie LNC, LSA, LAU) 14 pracovných dní pred termínom dodania predmetu zmluvy, najneskôr do termínu dodania predmetu zmluvy na adresu:

Úrad pre obrannú štandardizáciu, kodifikáciu a štátne overovanie kvality  
P. O. BOX 61  
Martina Rázusa 7  
91101 Trenčín  
Slovenská republika

- 3.2. Kodifikácia je splnená dodaním návrhu kodifikačných údajov a potvrdením dodacieho listu Úradom pre obrannú štandardizáciu, kodifikáciu a štátne overovanie kvality (ďalej len „Úrad“).

#### **Článok IV. Cena a platobné podmienky**

- 4.1. Cena za predmet zmluvy je stanovená v súlade so zákonom č. 18/1996 Z. z. o cenách v znení neskorších predpisov, na základe predloženej ponuky. **Celková zmluvná cena** za predmet zmluvy je stanovená **do 38.878,- EUR bez DPH** (slovom Štyridsaťštyritisícpäťstošesťdesiatosem EUR). **Cena s DPH do 46.653,60 EUR** (slovom Štyridsaťšesťtisícšesťstopäťdesiattri EUR a šesťdesiat centov). Jednotkové ceny tovaru sú uvedené v Prílohe 1, ktorá je neoddeliteľnou súčasťou tejto zmluvy. V cene tovaru sú všetky režijné náklady vrátane nákladov spojených s balením a dopravou tovaru do miesta plnenia. Uvedená cena za predmet zmluvy je pre zmluvné strany cenou záväznou.
- 4.2. Zmluvné strany sa dohodli, že tovar môže byť dodaný po častiach.
- 4.3. Zmluvné strany sa dohodli, že pri plnení čiastkovej kúpnej zmluvy po častiach je možné vykonávať aj platby za dodaný tovar na základe samostatných faktúr, vystavených po každom čiastkovom dodaní tovaru.
- 4.4. Po dodaní tovaru a jeho prevzatí v mieste dodania vystaví predávajúci faktúru, ktorá musí obsahovať minimálne náležitosti podľa zákona č. 222/2004 o dani z pridanej hodnoty v znení neskorších predpisov a odošle ju vo dvoch výtlačkoch na adresu kupujúceho podľa čl. I. bod 1.1. zmluvy.
- 4.5. K faktúre je predávajúci povinný priložiť potvrdený dodací list a preberací zápis.
- 4.6. Platba bude realizovaná formou bezhotovostného platobného styku bez poskytnutia preddavku alebo zálohovej platby. Kupujúci uhradí oprávnene účtovanú sumu na účet predávajúceho do 30 dní odo dňa doručenia faktúry. Pre tento účel sa za deň úhrady považuje dátum odpísania kúpnej ceny z účtu kupujúceho.
- 4.7. Kupujúci je oprávnený vrátiť bez zaplatenia faktúru, ktorá je nesprávna alebo neúplná a to najneskôr v deň jej splatnosti. Oprávneným vrátením faktúry prestáva plynúť lehota splatnosti. Nová lehota začína plynúť znova odo dňa doručenia opravenej faktúry kupujúcemu.

#### **Článok V. Doba platnosti zmluvy**

- 5.1. Zmluva sa uzatvára do 15. 11. 2019.
- 5.2. Pred uplynutím doby platnosti zmluvy je možné ju vypovedať každou zo zmluvných strán v jednomesačnej výpovednej lehote, a to aj bez uvedenia dôvodu. Výpovedná lehota začne plynúť prvým dňom kalendárneho mesiaca nasledujúceho po doručení písomnej výpovede.
- 5.3. Výpoveď sa druhej zmluvnej strane doručuje na adresu podľa čl. I. tejto zmluvy. Za doručení sa považuje aj v prípade, ak ju druhá zmluvná strana neprevezme. Výpoveď sa považuje za doručení v deň, keď ju pošta vráti odosielateľovi aj ako nedoručení.

#### **Článok VI. Miesto a spôsob plnenia, dodacia lehota a dodacie podmienky**

- 6.1. Miestom dodania tovaru podľa tejto dohody bude sídlo kupujúceho uvedené v čl. I. bod 1.1. zmluvy.

- 6.2. Dodanie tovaru bude uskutočňované výhradne v pracovné dni a v pracovnom čase oprávnenej osoby kupujúceho (od 7.00h do 14.00h).
- 6.3. Dodanie a prevzatie tovaru bude potvrdené oprávnenými osobami zmluvných strán v mieste dodania na dodacom liste a preberacom zápise. Dodací list a preberací zápis vyhotoví predávajúci.
- 6.4. Dopravu tovaru do miesta určeného kupujúcim zabezpečí predávajúci na vlastné nebezpečenstvo tak, aby bola zabezpečená dostatočná ochrana pred jeho poškodením a znehodnotením.
- 6.5. Predávajúci nemôže odovzdať tovar bez Osvedčenia o kvalite a úplnosti produktu podľa § 16 ods.2 zákona č. 11/2004 Z. z. o obrannej štandardizácii, kodifikácii a štátnom overovaní kvality výrobkov a služieb na účely obrany v znení neskorších predpisov.
- 6.6. Predávajúci nemôže odovzdať predmet zmluvy bez Certifikátu o zhode podľa štandardizačnej dohody aliancie NATO STANAG 4107 potvrdeného zástupcom pre štátne overovanie kvality v krajine výrobcu / dodávateľa.

#### **Článok VII. Štátne overovanie kvality**

- 7.1. Zmluvné strany sa dohodli, že na druhoch tovaru uvedených v prílohe č.1 Prílohe 1 pod:
  - por. č. 8 - Sukňa PV v počte 40 ks,
  - por. č 9 – Nohavice PV pre ženy v počte 30 ks,bude vykonané štátne overovanie kvality výrobkov a služieb na účely obrany v súlade so zákonom č. 11/2004 Z. z. Predávajúci produktu súhlasí s vykonaním štátneho overovania kvality Úradom.
- 7.2. Predávajúci predloží poverenému zástupcovi Úradu zoznam subdodávok a ich dodávateľov. Poverený zástupca Úradu určí subdodávky, na ktoré sa bude požadovať štátne overovanie kvality a spresní požiadavky na zabezpečenie jeho realizácie. Tieto požiadavky uplatní do zmlúv s dodávateľmi vybraných subdodávok.
- 7.3. Predávajúci bude pri realizácii dodávky plniť požiadavky na kvalitu stanovené v príslušnom Slovenskom obrannom štandarde SOŠ AQAP v súlade s rozhodnutím Úradu o vykonaní štátneho overovania kvality a umožní vykonanie štátneho overovania kvality podľa rozhodnutia Úradu.
- 7.4. Predávajúci umožní a zabezpečí poverenému zástupcovi pre štátne overovanie kvality prístup do všetkých priestorov predávajúceho v ktorých sa bude realizovať akákoľvek časť zmluvne dohodnutých prác súvisiacich s predmetom zmluvy.
- 7.5. Predávajúci v súlade s rozhodnutím Úradu o vykonaní štátneho overovania kvality poskytne vzorky na účely verifikácie produktu s požiadavkami zmluvy bezodplatne, maximálne však do výšky 0,2% z celkovej ceny za predmet zmluvy bez DPH.
- 7.6. Predávajúci umožní poverenému zástupcovi pre štátne overovanie kvality prístup k dokumentácii, ktorá súvisí s vykonaním štátneho overovania kvality na predmete zmluvy v súlade s príslušnými právnymi predpismi na ochranu utajovaných skutočností. Dokumentáciu na vyžiadanie Úradu, dodá na adresu Odboru Štátneho overovania kvality Úradu.

- 7.7. Osvedčenie o kvalite a úplnosti produktu vydané podľa §16 ods. 2 zákona Národnej rady Slovenskej republiky č. 11/2004 Z. z., nezbavuje výrobcu/dodávateľa zodpovednosti za nezhodný produkt ani za škody spôsobené nezhodným produktom.

### **Článok VIII**

#### **Kvalita tovaru, záruka, zodpovednosť za vady a za škodu:**

- 8.1. Predávajúci je povinný dodať tovar v množstve, kvalite a v prevedení podľa tejto čiastkovej kúpnej zmluvy, spôsobilý na použitie na obvyklý účel.
- 8.2. Predávajúci sa zaväzuje, že tovar bude novo vyrobený, doteraz nepoužívaný a bude zodpovedať príslušným kvalitatívnym a technickým parametrom a požiadavkám tejto čiastkovej kúpnej zmluvy.
- 8.3. Na dodávaný tovar predávajúci poskytuje záruku za akosť tovaru, spočívajúcu v tom, že dodaný tovar bude po záručnú dobu spôsobilý na použitie na obvyklý účel a zachová si obvyklé vlastnosti. Záručná doba je min. 24 mesiacov a začína plynúť nasledujúci deň po riadnom prevzatí tovaru kupujúcim.
- 8.4. Kupujúci je povinný v prípade vyskytnutia vady na dodanom tovare vady písomne oznámiť predávajúcemu bez zbytočného odkladu po ich zistení najneskôr však do uplynutia dohodnutej záručnej doby. V prípade uplatnenia reklamácie zo strany kupujúceho záručná doba neplynie po dobu, po ktorú kupujúci nemôže užívať tovar pre jeho vady, za ktoré zodpovedá predávajúci a začína znova plynúť od nasledujúceho dňa po dni odovzdania bezchybného tovaru.

Oznámenie o reklamácií musí obsahovať :

- číslo zmluvy, podľa ktorej bol tovar dodaný,
- číslo dodacieho listu,
- názov a označenie reklamovaného tovaru,
- popis vady,
- počet vadných kusov (balení).

- 8.5. Nároky kupujúceho z vád tovaru sa spravujú režimom § 436 a súvisiacich ustanovení Obchodného zákonníka. Voľbu nároku z vád tovaru uvedie kupujúci v oznámení o reklamácií predávajúcemu bez zbytočného odkladu.
- 8.6. Predávajúci je povinný rozhodnúť o oprávnenosti reklamácie do 10 pracovných dní odo dňa jej doručenia predávajúcemu.
- 8.7. Predávajúci sa zaväzuje vyriešiť oprávnenú reklamáciu do 30 dní odo dňa doručenia reklamácie.
- 8.8. Záruka sa nevzťahuje na vady vzniknuté mechanickým poškodením, nesprávnym používaním, alebo ako následok živelnej pohromy.

### **Článok IX.**

#### **Zmluvné pokuty a sankcie**

- 9.1. V prípade, že predávajúci nedodrží termín plnenia, dohodnutý v čiastkovej kúpnej zmluve, uhradí kupujúcemu zmluvnú pokutu vo výške 0,05 % z ceny nedodaného tovaru za každý deň omeškania a v prípade, že predávajúci nevybaví uplatnenú reklamáciu v

dohodnutej dobe, zaplatí kupujúcemu zmluvnú pokutu vo výške 20 EUR (slovom Dvadsať EUR) za každý deň omeškania.

- 9.2. V prípade omeškania kupujúceho s úhradou faktúry uhradí predávajúcemu úrok z omeškania podľa § 369 ods. 2 Obchodného zákonníka.
- 9.3. Zmluvné pokuty a sankcie dohodnuté kúpnu zmluvou hradí povinná zmluvná strana nezávisle na tom, či a v akej výške vznikne druhej zmluvnej strane škoda.
- 9.4. V prípade, že predávajúci nedodá návrh kodifikačných údajov a zmien o tovare v termíne plnenia dohodnutom v kúpnej zmluve, uhradí kupujúcemu zmluvnú pokutu vo výške 15 EUR (slovom Päťnásť EUR) za každý deň omeškania.
- 9.5. Dohodnuté zmluvné pokuty a sankcie zaplatí povinná strana strane oprávnenej do 30 dní odo dňa ich uplatnenia.
- 9.6. Zmluvné strany môžu od čiastkovej kúpnej zmluvy odstúpiť v prípade podstatného porušenia zmluvy a v ostatných prípadoch stanovených v Obchodnom zákonníku.
- 9.7. Nedodržanie záväzku dodania tovaru v dohodnutom množstve, vyhotovení, kvalite a termíne zo strany predávajúceho a nedodržanie záväzku kupujúceho uhradí oprávnene účtovanú sumu budú zmluvné strany považovať za podstatné porušenie kúpnej zmluvy (§ 345 ods. 2 Obchodného zákonníka).
- 9.8. Odstúpenie od zmluvy musí byť druhej strane oznámené písomne, inak je neplatné. V odstúpení musí byť uvedený dôvod, pre ktorý zmluvná strana od zmluvy odstupuje. Odstúpenie je účinné dňom, keby bolo písomné oznámenie o odstúpení doručené druhej zmluvnej strane. Zásielka s oznámením o odstúpení sa považuje za doručенú aj vtedy, ak bola vrátená ako nedoručiteľná a ak budúci predávajúci neoznámil písomne kupujúcemu zmenu jeho sídla. Odstúpenie v tomto prípade je účinné dňom nasledujúcim po vrátení zásielky.

#### **Článok X.**

##### **Nadobúdanie vlastníckeho práva**

- 10.1. Kupujúci nadobúda užívacie právo k tovaru dňom jeho prevzatia v mieste plnenia a podpisom dodacieho listu a vlastnícke právo dňom zaplattenia kúpnej ceny.

#### **Článok XI.**

##### **Záverečné ustanovenie**

- 11.1. Táto čiastková kúpna zmluva sa uzatvára na dobu určitú, t. z. do 15. novembra 2019. Pred uplynutím dohodnutej doby, na ktorú je čiastková kúpna zmluva uzatvorená, platnosť a účinnosť zmluvy skončí vyčerpaním finančného limitu uvedeného v čl. IV. bod 4.1. tejto zmluvy.
- 11.2. Ak nie je dohodnuté v tejto zmluve inak, riadia sa právne vzťahy z nej vyplývajúce a vznikajúce ustanoveniami zákona č. 343/2015 Z.z. o verejnom obstarávaní a o zmene a doplnení niektorých zákonov, Obchodného zákonníka a súvisiacimi všeobecne záväznými právnymi predpismi.
- 11.3. Čiastková kúpna zmluva je platná dňom podpisu obidvoma zmluvnými stranami a účinná dňom nasledujúcim po dni jej zverejnenia v súlade s ustanovením § 47a zákona č. 40/1964 Zb. Občianskeho zákonníka v znení neskorších predpisov.

**Komentár od [G11]:** V jednom bode sa píše, že zmluva je platná do 15.11.2019 a v tomto do 30.11. 2017 asi preklep

- 11.4. Akékoľvek zmeny a doplnenia k tejto zmluve je možné vykonať len po predchádzajúcom súhlase zmluvných strán, a to písomným dodatkom, ktorý bude neoddeliteľnou časťou tejto zmluvy.
- 11.5. Táto čiastková kúpna zmluva sa povinne zverejňuje v súlade so zákonom č. 211/2000 Z. z. o slobodnom prístupe k informáciám a o zmene a doplnení niektorých zákonov (zákon o slobode informácií) v znení neskorších predpisov.
- 11.6. Čiastková kúpna zmluva je vyhotovená v piatich rovnopisoch s platnosťou originálu. Kupujúci obdrží štyri výtlačky a predávajúci obdrží jeden výtlačok.
- 11.7. Zmluvné strany zhodne vyhlasujú, že čiastková kúpna zmluva bola uzatvorená slobodne a vážne po vzájomnej dohode, nie v tiesni ani za inak nevýhodných podmienok.
- 11.8. Zmluvné strany vyhlasujú, že ich spôsobilosť a voľnosť uzatvoriť túto čiastkovú kúpnu zmluvu, ako aj spôsobilosť k súvisiacim právnym úkonom nie je žiadnym spôsobom obmedzená alebo vylúčená a zároveň vyhlasujú, že si túto zmluvu pred jej podpisom riadne a dôsledne prečítali, jej obsah je pre nich dostatočne určitý a zrozumiteľný a na znak bezvýhradného súhlasu a vôle plniť záväzky z nej vyplývajúce ju vlastnoručne podpisujú.
- 11.9. Neoddeliteľnou súčasťou tejto zmluvy sú prílohy:

**Príloha 1.:** Predmet čiastkovej kúpnej zmluvy

**Za predávajúceho :**

V Trenčíne, dňa ..... 2019

**Za kupujúceho :**

V Liptovskom Mikuláši, dňa ..... 2019

.....  
**Mgr. Andrea STUHLÍKOVÁ**

.....  
**doc. Ing. Jozef PUTTERA, CSc**  
**rektor**

**Príloha 1**  
ku zmluve č. AOS-I/1/2019

**Predmet čiastkovej kúpnej zmluvy**

<b>P. č.</b>	<b>NÁZOV, TYP</b>	<b>Cena za 1ks bez DPH v €</b>	<b>Cena za 1ks s DPH (20%) v €</b>	<b>Predpokladané množstvá v ks</b>
1	Blúza služobná pre PrV - PV – muži	97,5	117	150
2	Blúza služobná pre PrV- LaPVO – muži	97,5	117	10
3	Nohavice služobné pre PrV -PV- muži	43,5	52,2	200
4	Nohavice služobné pre PrV - LaPVO -muži	43,5	52,2	10
5	Bunda služobná pre PrV -muži	79,9	95,88	50
6	Vložka do bundy pre PrV –muži	33,9	40,68	50
7	Blúza služobná pre PrV - PV – ženy	82	98,4	30
8	Sukňa PV	25	30	40
9	Nohavice PV pre ženy	36	43,2	30
10	Bunda služobná pre PrV - ženy	77,9	93,48	35
11	Vložka do bundy pre PrV – ženy	33,9	40,68	35



## Špecifikácia predmetu dohody:

### **1. Rovnošaty pre PrV – MUŽI**

Rovnošata služobná pre profesionálnych vojakov slúži na služobné účely profesionálnych vojakov, pri plnení služobných povinností.

#### **1.1. Blúza služobná pre PrV – muži**

Blúza je jednoradová zapínaná na 4 ks rovnošatových gombíkov. Na predných dieloch sú našité dve nakladané prsné vrecká s obojstrannými záhybmi, ktoré sú z oboch strán preštepované. Nad vreckom je našitá tvarovaná príklopka zapínaná na gombík. Bočné vrecká sú dvojpustkové s príklopkami zapínanými na gombík. Zadný diel je stredom zošitý, s rázporkom. Rukávy sú dvojsvové, v hlavicí rukávov všité náplecníky, na ktorých sú navliekacie náplecníky. Na ľavom rukáve je umiestnený znak OS SR. Blúza je celá podšitá podšívkou, na oboch predných podšívkových dieloch sú zhotovené náprsné vrecká, na ľavom podšívkovom prednom diele zápalkové vrecko.

Technický nákras v bode č.6, konštrukčné a kontrolné miery v bode č.7.

Farba blúz služobných pre PrV: - tmavozelená pre príslušníkov PV, dezén podľa prílohy č.1a

- tmavomodrá pre príslušníkov LaPVO, dezén podľa prílohy č.1a

#### **Technické požiadavky:**

Vystuženie - je z nánosovanej vložkoviny.

Predné diely - majú oddelený bočný diel, ktorý je v podpažsnej časti vystužený fixačnou vložkou. Prsné odševky sú odšité po nafixovaní predných dielov a rozžehlené. Krajové podsádky sú vystužené fixačnou vložkou. Na ľavom prednom diele sú vyšité štyri dierky konfekčnou dierkovačkou, oproti - na pravom prednom diele našité štyri rovnošatové gombíky.

Prsné vrecká - sú nakladané s tvarovanou príklopkou, zapínanou rovnošatovým gombíkom. Prsné vrecká sú vystužené fixačnou vložkou, podšité trupovou podšívkou. Uprostred vrecka je vytvorený 25 mm široký obojstranný záhyb preštepovaný z oboch strán 6 mm od kraja. Vrecká sú predšité s podšívkou a naštepované na predné diely dookola v šírke 4 mm, kútky pevne uzašité. Príklopky sú tvarované, v krajoch 50 mm a uprostred 65 mm široké, vystužené fixačnou vložkou, podšité podšívkou, z troch strán oštepované v šírke 4 mm, uprostred je vyšitá konfekčná dierka. Na predné diely sú našité vo vzdialenosti 15 mm nad vreckom a po prehnutí preštepované v šírke 6 mm.

Dĺžka príklopky: pre veľ. blúzy 46-54 = 135 mm, pre veľ. blúzy 56-66 = 145 mm

Šírka nakladaného vrecka: pre veľ. blúzy 46-54 = 130 mm, pre veľ. blúzy 56-66 = 140 mm

Výška nakladaného vrecka bez príklopky: 150 mm pre všetky veľ. blúzy /s príklopkou 165 mm/.

Bočné vrecká - dvojpustkové s tvarovanou príklopkou na zapínanie. Predné kraje príklopiek sú rovnobežné s kraji predných dielov. Šírka výpustiek bočných vreciek je 5 mm. Príklopky sú tvarované v krajoch 50 mm a uprostred 65 mm široké /vrátane vrchnej výpustky/. Vystužené sú fixačnou vložkou, podšité podšívkou, oštepované v šírke 4 mm, uprostred je vyšitá konfekčná dierka. Podkladová podsádka vrecka je z vrchného materiálu, vačok z bavlnenej vačkoviny, kútky vrecka z vnútornej strany pevne uzašité.

Dĺžka príklopky: pre veľ. blúzy 46-54 = 160 mm, pre veľ. blúzy 56-66 = 170 mm

Zadný diel - je stredom zošitý, rozžehlený, s rázporkom, ktorého vrchná podsádka je vystužená fixačnou vložkou. Vrchná strana rázporku je preštepovaná v šírke 4 mm, spodná úzko

v kraji, ukončenie rázporokú šikmo v dĺžke cca 55 mm. Prieramky, priekrčník a plecne švy sú vystužené fixačnou vložkou, plecne švy a prieramky spevnené zisťovacím prúžkom.

**Golier** - spodný je z florbundu vo farbe základného materiálu, v prihybe zaistený sujtaškou. Preves vrchného goliera je vystužený fixačným materiálom, stojačik bez vystuženia. Stojačik je našitý na vrchný golier a rozžehlený, preštepovaný v šírke 2 mm po stojačiku. Spodný golier je na vrchný v prevese našitý strojom cik-cak, rožky goliera odsité. Náklonné švy a vrchný golier je všitý do priekrčníka strojom, náklonné švy sú rozžehlené, spodný golier je všitý do priekrčníka strojom cik-cak. Uprostred priekrčníka zadného dielu je na stojačiku skrz spodný golier našité vešadlo, ktorého dĺžka je 80 mm. Dĺžka rožku goliera je 40 mm, dĺžka rožku klopky 43 mm. Na golieri blúzy je umiestnený znak OS SR – náipich.

**Rukávy** - sú dvojdielne, švy rozžehlené. Záložka rukávov v dolnom kraji je široká 40 mm, vystužená fixačnou vložkou. Rukávová podšívka je na záložku prišitá strojom, prichytená v prednom a lakt'ovom šve. Látkové a podšívkové rukávy sú do prieramkov všité strojom. Prieramky v plecnej časti sú vyplnené plecnyými vložkami, ktoré sú prišité stehovacím strojom, hlavice rukávov vyplnené tvarovanou vložkou. V hlavici rukávov sú všité náplecníky umiestnené 10 mm od plecneho šva smerom na zadný diel, ostatná časť náplecníka je všitá od plecneho šva smerom do predného dielu. Na ľavom rukáve cca 150 mm od hlavici rukáva je našitý znak OS SR.

**Náplecníky** - spodné sú zo základného materiálu vystužené fixačnou vložkou, predšité do tvaru, zažehlené, oštepované v šírke 4 mm. 25 mm od špice je vyšitá konfekčná dierka, 15 mm a od špice narazený obuvnícky krúžok. Oproti dierke je skrz podšívku pevne prišitý umelohmotný gombík pre pripnutie spodného náplecníka k blúze. Navliekacie náplecníky sú zo základného materiálu v hornej časti vystužené klíženkou, oštepované v šírke 2-3 mm. V spodnej časti navliekacieho náplecníka je zhotovený tunel zo základného materiálu/ umiestnenie tunela cca 10 mm od zadného kraja náplecníka, dĺžka tunela cca 70 mm/, 18 mm od špice náplecníka je vyrazený otvor pre spojenie obidvoch náplecníkov napichovacím rovnošatovým gombíkom. Náplecník nasúvací bez sujtašky alebo so sujtaškou /zlatistá, striebrištá/ podľa požiadavky v objednávke.

Veľkosť blúzy:	46	48-52	54-58	60-64	66
Dĺžka navliekacieho náplecníka /mm/:	125	130	140	150	155
Dĺžka spodného všitého náplecníka:	120	125	135	145	150
Šírka navliekacieho náplecníka:	v špici 55 mm, pri prieramku 60 mm				
Šírka spodného všitého náplecníka:	v špici 45 mm, pri prieramku 50 mm				

**Podšívka** - do farby základného materiálu, do blúzy všitá strojom. Zadný diel je stredom zošitý a šev prežehlený. Bočné švy sú zošité strojom a prežehlené, v ľavom bočnom šve podšívky cca 100 mm od prieramku všitá intetiketa s údajmi.

**Vnútorne náprsné vrecká** - dvojvýpustkové na obidvoch predných dieloch. Výpustky sú zo základného materiálu vystužené, vačky z telovej podšívky. Otvor vrecka je dookola oštepovaný v šírke 2 mm, pod vrchnou výpustkou je všitá zápienka, oproti prošíty umelohmotný gombík, pod otvorom vrecka podložený výstužný mat. pre spevnenie.

Dĺžka vrecka: pre veľ. blúzy 46-54 = 145 mm, pre veľ. blúzy 56-66 = 155 mm

**Zápalkové vrecko** - dvojvýpustkové v dolnej časti ľavého podšívkového predného dielu, zhotovené technológiou ako vnútorne náprsné vrecká, ale bez zápienky.

Dĺžka vrecka: pre všetky veľkosti blúzy = 95 mm,

**Štepanie** - v šírke 4 mm: predný kraje, golier, dolný kraj saka, vrchná strana rázporokú, príklopky, nakladané vrecká, spodné náplecníky;

- v šírke 6 mm: horný kraj príklopiek a záhyby nakladaných prsných vreciek;

- v šírke 2 mm: nasúvacie náplečníky, otvory vnútorných vreciek, spodná rózporková časť zadného dielu, šev stojáčka;

Dierky - sú vyšité konfekčnou dierkovačkou :

- 4 dierky 24 mm dlhé, 20 mm od kraja ľavého predného dielu
- po 1 dierke 17 mm dlhej na príklopkách prsných a bočných vreciek 15 mm od kraja
- po 1 dierke 17 mm dlhej na spodných všitých náplečníkoch 25 mm od špica

Gombíky:

a) rovnošatové: - 4 ks priemer 21 mm na pravom prednom diele, 25 mm odkraja

- po 1 ks priemer 15 mm oproti dierke na príklopke prsného a bočného vrecka
- po 1 ks napichovací pre spojenie spodných a navliekacích náplečníkov

b) umelohmotné: - po 1 ks veľkosť 14 oproti zápienke na náprsných vnútorných vreckách

- po 1 ks veľkosť 14 na pripnutie spodného náplečníka

## 1.2. Nohavice služobné pre PrV – muži

Na predných dieloch sú zhotovené lištové vrecká, na pravom zadnom diele lištové vrecko s príklopkou na zapínanie. Na pásci sú našité putká, ľavá strana pásca je predĺžená, zapínaná na gombík a nohavicový háčik. V bočných švoch sú všité výpusky čiernej farby, šírka výpusky 2 mm. Nohavice sú v rózporku zapínané na kovový zips. Dolný kraj nohavic s chránidlom, záložka zapravená zapošivacím strojom. Nohavice sú nepodšité.

Technický nákras v bode č.6, konštrukčné a kontrolné miery v bode č.7.

Farebné vyhotovenie: - tmavozelené pre príslušníkov PV  
- tmavomodré pre prísluš. LaPVO, dezén podľa prílohy č. 1a.

### Technické požiadavky:

Predné diely - majú odšité po jednom odševku, šírka odševku je 25 mm, dĺžka 75 mm, odševok prežehlený k bočnému švu a po jednom záhybe širokom 35 mm prežehlenom smerom k rózporku. V mieste rózporku sú krokové podklady z vačkoviny.

Zadné diely - majú odšité po jednom odševku šírky 27 mm, dĺžky 75 mm, odševok prežehlený k sedovému švu. Nohavice môžu mať krokové nádsievky.

Bočné vrecká - lištové, šírka lišty 10 mm, dĺžka otvoru vrecka 155 mm pre veľkosti 46-54, pre veľkosti 56-66 otvor vrecka 165 mm, lišta podfixovaná, otvor vrecka dookola oštepovaný v šírke 2 mm, kútiky zaistené uzávierkami v šírke lišty. Podkladová podsádka zo základného mat., vačky vreciek z vačkoviny do farby základného mat.

Zadné vrecko – zhotovené na pravom zadnom diele, lištové s príklopkou. Šírka lišty 10 mm, dĺžka otvoru 145 mm, lišta podfixovaná, otvor vrecka dookola oštepovaný, v kútikoch zaistený uzávierkami. Vrchná príklopka je zo základného mat., podfixovaná, podšitá podšívkou, dookola oštepovaná v šírke 2 mm, uprostred príklopky vyšitá konfekčná dierka. Šírka príklopky v strede príklopky 52 mm. Podsádka je zo základného materiálu, podohnutá v dolnom kraji, vaček vrecka z vačkoviny do farby základného mat.

Ráziporok - zapínaný na zips s kovovým zubom. Lišta a podkryt sú podfixované, podkryt je podšíty vačkovinou vo farbe základného mat. Ukončenie ráziporku je zaistené zvislou uzávierkou. Štep lišty je na 35 mm do tvaru

Pásec - je 35 mm široký, podfixovaný perfopáskou 10/35/10, podšíty tkanicovým páscom do farby základného mat., v mieste sedového šva prestrihnutý. Ľavá strana pásca je predĺžená o 45 mm, uprostred vyšitá konfekčná dierka, oproti na pravej strane pásca prišíty umelohmotný gombík. Ráziporok má spodné zapínanie na háčik a očko. Štep pásca tesne pod páscom v mieste šva v pokračovaní preštepovania lišty zipsového ráziporku.

Pútka - sú zo základného materiálu zhotovené na špeciálnom stroji, všité do pásca, v hornom kraji prišíte uzáverovacím strojom na pásec. Dĺžka našitého putka je po našití 45 mm, šírka putiek 12 mm. Na ľavom prednom diele je 10 mm od predného okraja našité pútka na trň, ktorého dĺžka je 16 mm.

Rozmiestnenie putiek: po jednom na záhyboch predných dielov, po jednom na zadných dieloch cca 40 mm od sedového šva, po jednom uprostred putiek na predných a zadných dieloch /pre väčšie veľkosti ako veľkosť 54 počet putiek 8/.

Dolný kraj nohavíc - má po obvode našité chránidlo vo farbe základného materiálu tak, aby začiatok a koniec chránidla bol pri krokovom šve. Záložka je široká 40 mm, obnitkovaná a prichytená špeciálnym strojom, alebo ručne. Prichytenie dolnej záložky nesmie byť viditeľné z lícnej strany.

Švy - bočné, krokové a sedový šev sú obnitkované, zošité retiazkovým stehom, rozžehlené.

Štepanie - v šírke 2 mm - príklopka zadného vrecka, otvor bočného a zadného vrecka dookola, šev podkrytu v mieste zipsu;

- v šírke 35 mm - štep lišty zipsového ráziporku

Dierky - vyšité konfekčnou dierkovačkou 16 mm dlhé:

- jedna dierka na predĺženom pásči ľavej strany 15 mm od kraja
- jedna dierka v strede príklopky zadného vrecka 15 mm od špica

Gombíky - nohavicové umelohmotné, veľkosť 14 :

- 1 ks oproti dierke predĺženého pásca
- 1 ks na zadnom vrecku - oproti dierke na príklopke

Opasok do nohavíc - štandardne dodávaný do nohavíc pre mužov, farba čierna, dĺžka podľa obvodu pásu.

### 1.3. Bunda služobná a vložka do bundy pre PrV – muži

**Bunda služobná** - je jednoradová, zapínaná na zips a gombíky. Vpredu je pozdĺžne členená, v členení ľavého predného dielu je všitá léga, v ktorej je zo spodnej strany zhotovené kryté zapínanie na gombíky. V prsnej časti predných dielov sú zhotovené otvorené sedlá, pod ľavým sedlom je dvojvýpustkové vrecko na zips. Bočné vrecká sú lištové, v páse bundy je dvojitý tunelík, v ktorom je navlečená odevná šnúra na stiahnutie. Rukávy sú hlavicové dvojšvové, na ľavom rukáve je našitý znak OS SR. V hlavici rukávov sú všité náplečníky, na ktorých sú upevnené navliekacie náplečníky. Golier je ležatý so stajačikom, zo základného materiálu. Bunda je celopodšíta telovou podšívkou, na ľavom podšívkovom prednom diele je dvojvýpustkové vrecko zapínané na zips. Bunda je oteplená tepelnou vložkou, ktorá sa pripína na zips a pútka. V dolnom kraji rukávov je na vložke našitý úplet.

Technický náčrt v bode č. 6, konštrukčné a kontrolné miery v bode č.7, požiadavky na vrchný mat. v bode č.5.

#### **Technické požiadavky:**

Predné diely - sú 25 mm od predného kraja pozdĺžne členené, na ľavej strane je v členení všitá léga. Šev členenia je prehnutý k bočnému švu a prešíť v šírke 6 mm. V prsnej časti sú predné diely členené s vytvorením 40 mm otvoreného sedla. Sedlo je prešité 6 a 40 mm od kraja.

Léga krytého zapínania - je všitá vo šve členenia ľavého predného diela. Vrchná časť légy je vystužená predšitá základným materiálom a prešitá z troch strán v šírke 6 mm. Spodná časť légy je zo základného materiálu v dolnom a v hornom kraji všitá vo vrchnej lége a prešitá v kraji 6 mm. V spodnej lége 20 mm od kraja je vyšitých 5 dierok konfekčnou dierkovačkou. Vrchná dierka je 35mm od horného kraja, spodná 35 mm od dolného kraja légy. Ostatné dierky sú na lége rovnomerne rozmiestnené. Vrchná a spodná časť légy je k sebe prešitá uzávermi.

Krajové podsádky - zo základného materiálu, vystužené. V zadnej časti sú predšité základným materiálom a v šírke 20 mm od kraja našité na podšívkové predné diely. Podsádky sú predĺžené aj cez priekrčník zadného dielu. V zadnej časti podsádok a priekrčnika je 5 mm od kraja našitá jedna časť zipsu z umelej hmoty na pripnutie tepelnej vložky. V pásovej časti sú 55 mm od zipsu narazené dva kovové krúžky, ako otvory pre odevnú šnúru, ktorej dĺžka je regulovateľná koncovkou.

Prsné vrecko - dvojvýpusťkové zapínané na zips je zhotovené pod sedlom ľavého predného diela. Výpusťky sú vystužené, šev vcelku je dookola úzko prešíť. Vrchná časť vreckového vačku je zo základného materiálu, spodná z podšívky. Umiestnenie vrecka je 40 mm od šva členenia v prednom kraji a 25 mm od prešitia sedla.

Bočné vrecká - lištové, šírka lišty 35 mm. Lišta je vystužená a z troch strán, 6 mm v kraji prešitá. Obe strany lišty sú na predné diely dva krát prišité s podložením, konce otvoru na lište zaistené uzáverom. Spodná časť vačku je zo základného materiálu. Vrchná z telovej podšívky. Vreckový vaček je zvnútra prichytený k prednému kraju.

Zadný diel - v celku. V hornej časti je otvorené sedlo podšité základným materiálom. V dolnom kraji prešité v šírke 6 mm. V páse je zadný diel dva krát prešíť 2-ihlovým strojom aj cez predné diely s podložením podšívky. V oboch prešitiach je navlečená šnúra. Dolný kraj zadného a predných dielov je na podšívku prehnutý a s podohnutím 10 mm prešíť v šírke 25 mm.

Golier - vrchný a spodný je ležatý, so stoačikom, vystužený. Stoačik je našitý na preves a šev úzko prešíť. Ľavá strana stoačika je predĺžená o 45 mm a úzko v kraji prešitá. V predĺženom stoačiku je 15 mm od kraja vyšitá dierka konfekčnou dierkovačkou. Preves goliera je predšitý a po žehlení prešíť v šírke 6 mm. Golier je do priekrčnika všitý strojom s podložením pútka pre vešadlo uprostred priekrčnika zadného diela.

Rukávy - hlavicové dvojšvové. Spodný šev je rozžhľený, laktový šev prehnutý a po vrchnom rukáve prešíť v šírke 6 mm. Dolný kraj rukávov je prehnutý a s podohnutím 10 mm prešíť v šírke 25 mm od kraja. V mieste spodného a laktového šva sú v záložke všité pútka, ktoré sú na podšívkové rukávy 3 krát prešité. Na ľavom rukáve je našitý vyšívavý znak OS SR. Rukávy sú do priamkov všité strojom. V hlavici rukávov sú všité náplecníky. Pri všívaní

podšívkových rukávov sú v prieramku oproti bočného šva všité pútka na pripnutie tepelnej vložky.

**Náplecníky** - sú zo základného materiálu vystužené fixačnou vložkou. Z troch strán sú predšité do tvaru, zažehlené a v kraji prešité v šírke 6 mm. 25 mm od špice je vyšitá dierka konfekčnou dierkovačkou, 15 mm od špice je narazený obuvnícky krúžok. Navliekacie náplecníky sú zo základného materiálu vo vrchnej časti vystužené klíženkou. Sú v kraji z troch strán 2 mm prešité, 18 mm od špice je vyrazený otvor na prevlečenie gombíka. V spodnej časti náplecníkov je našitý tunel. Náplecník nasúvací bez sujačky alebo so sujačkou /zlatistá, striebřistá/ podľa požiadavky v objednávke.

Veľkosť bundy:	46-52	54-60	62-66
Dĺžka navliekacieho náplecníka:	130	140	150
Dĺžka spodného všitého náplecníka:	125	135	145
Šírka navliekacieho náplecníka:	v špici 55 mm, pri prieramku 60 mm		
Šírka spodného všitého náplecníka:	v špici 45 mm, pri prieramku 50 mm		

**Podšívka** - je do celej bundy všitá strojom. Zadný diel je vcelku, bočné švy sú zošité strojom a prežehlené. V ľavom bočnom šve cca 100 mm od prieramku je všitá interetiketa.

**Vnútoré prsné vrecko** - dvojjvýpustkové na ľavom prednom diele. Výpustky sú zo základného materiálu vystužené, vačky z telovej podšívky. Otvor vrecka je dookola úzko prešitý s podložením zipsu z plastu. Kútiky vrecka sú pevne uzašíte strojom.

**1.4. Vložka do bundy** - z obojstranne vyštepovanej podšívky s tepelnou vložkou = termom, štep v tvare kosoštvorcov, vrstvenie: podšívka, termo, podšívka; gramáž terma: do trupu 100 g/m<sup>2</sup>, do rukávov 60 g/m<sup>2</sup>. Vložka je po zošíti plecnych a bočných švov olemovaná dookola lemovkou. Bočné, plecne, rukávové švy a švy prieramkov sú zošité a spolu obnítované. Na prieramkovom šve v mieste bočných švov sú našité gombíky na pripnutie vložky na podšívku. V dolnej časti rukávov je našitý 60 mm široký úplet, šev je obnítovaný, nad švom v mieste spodného lakt'ového šva sú našité umelohmotné gombíky pre upnutie vložky do bundy. Na ľavom prednom diele je v mieste vnútorného vrecka zhotovený dvojjvýpustkový otvor. Výpustky sú zo základného materiálu, zo spodnej strany dookola podohnuté a v kraji prišité na vložku. Na predných krajoch a priekrčníku vložky je našitá jedna časť zipsu z UH na zapnutie vložky na podsádky bundy.

Technický náčrt v bode č.6, konštrukčné a kontrolné miery v bode č.7

**Štepanie** - šírka 6 mm - predné kraje, šev pozdĺžneho členenia, lišta krytého zapínania dookola,

kraje predných a zadného sedla, golier, lišta bočných vreciek a spodné náplecníky

- šírka 2 mm - navliekacie náplecníky
- šírka 40 mm - sedlá predných dielov
- šírka 25 mm - dolná záložka rukávov a bundy
- šírka 10 mm - dvojitý tunelík v páse

Štepanie vložky cca 105 x 105 mm do tvaru kosoštvorcov.

**Švy** - švy vložky sú zošité a spolu obnítované. Šírka hotovej lemovky na vložke 8 mm.

**Dierky** - sú vyšité konfekčnou dierkovačkou - 5 dierok 25 mm dlhých na ľavom prednom diele  
- 1 dierka 25 mm dlhá v predĺženom stojačiku

goliera

- po 1 dierke 17 mm dlhej na spodných

náplecníkoch

- Gombíky - umelohmotné - 5 ks na pravom prednom diele  
 - 1 ks oproti dierke na stojačiku  
 - po 1 ks v pieramoch na podšívke  
 - po 2 ks v záložke podšívkových rukávov pre pripnutie vložky  
 - po 1 ks na pripnutie spodných náplecníkov  
 - rovnošatové - po 1 ks napichovací pre spojenie spodných a navliekacích náplecníkov

## **2. Rovnošaty pre PrV – ŽENY**

### **2.1. Blúza služobná pre ženy (PV, LaPVO)**

Blúza služobná pre ženy je jednoradová, zapínaná na 3 gombíky. Predné diely sú pozdĺžne členené s oddeleným bočným dielikom. Má dve bočné vrecká s tvarovanými príklopkami so zapínaním na gombíky. Zadný diel je stredom zošitý. Rukávy sú hlavicové dvojšvové. Na ľavom rukáve je umiestnený vyšívajúci znak OS SR. Na náplecníkoch, ktoré sú všité v hlavici rukávov sú navliekacie náplecníky. Blúza je celopodšitá podšívkou, dve vnútorné vrecká.

Technický nákres v bode č. 6, konštrukčné a kontrolné miery v bode č. 7, požiadavky na vrchný materiál v bode č.5.

#### **Technické požiadavky:**

Predné diely - sú pozdĺžne členené od plecného šva k dolnému kraju saka, s oddeleným bočným dielikom. Švy sú rozžehlené. Predné diely a fazónová podsádka sú podfixované, na pravom prednom diele sú vyšité 3 konfekčné dierky, na ľavom našité rovnošatové gombíky.

Bočné vrecká dvojpúšťkové s tvarovanou príklopkou. Výpustky a príklopka sú podfixované, uprostred príklopky je vyšitá dierka. Príklopka je podšitá podšívkou, dookola oštepovaná. Vačok vrecka z vačkoviny, podkladová podsádka z vrchného materiálu. Kútky vreciek pevne uzašíť z vnútornej strany.

Zadný diel - je stredom zošitý a rozžehlený, bez rázporku.

Golier - spodný je z florbundu vo farbe základného materiálu, v priehybe spracovaný sujtaškou. Preves vrchného materiálu je zo základného materiálu, vystužený fixačnou vložkou, stojačik bez vystuženia. Stojačik je našitý na vrchný golier, rozžehlený a preštepovný v šírke 2 mm. Spodný golier na vrchný je v prevese našitý strojom cik-cak, rožky goliera sú odšité. Náklopné švy a vrchný golier je všitý do priekčníka strojom, náklonné švy sú rozžehlené. Spodný golier je našitý do priekřníka strojom cik-cak. Uprostred zadného dielu je našité 60 mm dlhé putko pre vešadlo. Na golieri blúzy je umiestnený znak OS SR – nápich /striebristý alebo zlatistý/.

Rukávy - dvojdielne, švy rozžehlené. Záložka rukávov u spodu je široká 40 mm, vystužená fixačnou vložkou. Rukávová podšívka je na záložku prišitá strojom, prichytená v prednom a lakt'ovom šve. Látkové a podšívkové rukávy sú do pieramkov všité strojom. Pieramky v plecnej časti sú vyplnené plecnými vložkami, ktoré sú prišité stehovacím strojom, v hlavici rukáva výplň „ryba“. V hlavici rukávov sú všité náplecníky umiestnené 10 mm od plecového šva smerom k zadnému dielu. Na ľavom rukáve je umiestnený vyšívajúci znak OS SR.

**Náplecníky** - sú zo základného materiálu, vystužené fixačnou vložkou. Z troch strán sú predšité do tvaru, zažehlené a v kraji prešité v šírke 4 mm. 25 mm od špice je vyšitá konfekčná dierka, oproti na plecnom šve – prišitý umelohmotný gombík. 15 mm od špice je narazený obuvnícky krúžok. Navliekacie náplecníky sú zo základného materiálu v hornej časti vystužené klíženkou, spodná podfixovaná. Náplecníky sú v kraji z troch strán v šírke 2 – 3 mm oštepované. 25 mm od špice je vyrazený otvor pre spojenie oboch náplecníkov zapichovacím rovnošatovým gombíkom. V spodnej časti navliekacích náplecníkov je zhotovený tunelik zo základného mat. Náplecník nasúvací bez sujašky alebo so sujaškou /zlatistá, striebřistá/ podľa požiadavky v objednávke.

Veľkosť blúzy:	42-48	50-56	58- 62
Dĺžka navliekacieho náplecníka /mm/:	125	130	135
Dĺžka spodného všitého náplecníka:	120	125	130
Šírka navliekacieho náplecníka:	v špici 55 mm, pri prieramku 60 mm		
Šírka spodného všitého náplecníka:	v špici 45 mm, pri prieramku 50 mm		

**Podšívka** - je do celej blúzy všitá strojom. Zadný diel je stredom zošitý a šev prežehlený. V dolnom kraji blúzy je zažehlený záhyb. Bočné švy sú zošité strojom a prežehlené, 80 mm od prieramku je všitá etiketa s potrebnými údajmi.

**Vnútorne náprsné vrecká** - jednovýpustkové /anglická lišta šírky 10 mm/ na oboch predných dieloch. Výpustky sú zo základného materiálu vystužené, vďaka z telovej podšívky. Otvor vrecka je dookola oštepovaný v šírke 2 mm, pod vrchnou výpustkou je všitá spinka z vešiakovej stuhu, oproti umelohmotný gombík. Otvor vrecka 135 mm.

**Štepanie** - v šírke 4 mm: - predné kraje, golier, dolný kraj, spodné náplecníky, príklopky bočných vreciek dookola

- v šírke 2 mm - navliekacie náplecníky, otvor vnútorných vreciek dookola

**Švy** - bočné, plečné, švy rukávov, stredový šev zadného dielu, švy podpazušných častí predných dielov a členenia predných dielov sú po zošití rozžehlené, švy podšívky prežehlené.

**Dierky** - vyšité konfekčnou dierkovačkou:

- 3 dierky 24 mm dlhé, 20 mm od kraja PD
- po 1 dierke na spodných náplecníkoch 25 mm od špice
- po 1 dierke 17 mm dlhej na príklopkách bočných vreciek 15 mm od kraja

### **Gombíky** - rovnošatové - 3 ks na pravom PD oproti dierkam, 20 mm od kraja

- po 1 ks napichovací pre spojenie spodných a navliekacích náplecníkov
- po 1 oproti príklopkám bočných vreciek
- umelohmotné - po 1 ks na upnutie spodného náplecníka
- po 1 ks na zapnutie vnútorných vreciek

## **2.2. Nohavice služobné pre ženy PV a LaPVO**

Nohavice služobné pre ženy sú bez pásca, so sedlom na prednom a zadnom diele. Na ľavej strane predného dielu pod sedlom je zhotovené hodinkové vrecko. Nohavice sú vpredu zapínané na kovový zips a jeden gombík. V bočných švoch je všitá 2 mm čierna výpustka (lampas). Nohavice služobné pre PrV – PV a pre PrV – LaPVO, sú zhotovené rovnakou technológiou, rozdiel je v použitom dezéne vrchného materiálu, uvedeného v bode č.5.

Technický náčrt v bode č. 6, konštrukčné a kontrolné miery v bode č. 7.



### Technické požiadavky:

Predný diel - so sedlom do tvaru. Výška sedla je cca 80 mm. Vo šve sedla na ľavom prednom diele je zhotovené hodinkové vrečko dlhé 80 mm, otvor spevnený zaist'ovacím prúžkom. Vačok vrečka je zo základného materiálu, kútky vrečka dobre uzapošité a zaistené uzáverom. Sedlo je dvojité, podfixované, horný okraj sedla spevnený zaist'ovacím prúžkom šírky 15 mm. Šev sedla v hornom kraji nohavíc je zaistený preštepovaním v šírke 2 mm po vnútornom sedle. V bočných švoch vnútorného sedla sú všité putká pre zavesenie nohavíc na ramienko, v mieste sedového šva všítá interetiketa s údajmi. Štep sedla v mieste našitia sedla skrz spodné sedlo.

Rázporok je zapínaný na kovový zips a jeden gombík. Podkryt je podfixovaný, v hornom kraji dopredu predšíť. Lišta rázporoku je prinechaná k pravému prednému dielu, podfixovaná a preštepovaná v šírke 28 mm od kraja. Ukončenie rázporoku je zaistené uzáverom. V rázporoku je krokový podklad z vačkoviny, prichytený dvoma uzávermi.

Zadný diel je so sedlom do tvaru. Výška sedla a spracovanie horného kraja nohavíc ako na prednom diele. V bočných švoch všítá 2 mm výpustka čierna (lampas).

Dolný kraj nohavíc je obnitkovaný, s našitým chránidlom vo farbe základného materiálu tak, aby začiatok a koniec chránidla bol pri krokovom šve. Záložka je široká 40 mm a prichytená zapošivacím stehom.

Švy bočné, krokové a sedový šev sú obnitkované, zošité retiazkovým stehom, rozžehlené, šírka šva 10 mm. V bočných švoch sú všité 2 mm výpustky čiernej farby (lampasy).

Štepy v šírke 2 mm – zaistenie záložky v hornom kraji nohavíc (štep po vnútornom sedle predného a zadného dielu), štep podkrytu zipsového rázporoku.

Dierka - jedna dierka v mieste rázporoku na prednom sedle.

Gombíky: 1 ks umelohmotný, veľkosť 14 v mieste rázporoku.

### 2.3. Sukňa služobná pre PrV – PV a La PVO

Sukňa je rovného strihu bez pásca, so sedlom na prednom a zadnom diele. Vrchné sedlo je podfixované lepiacim materiálom CM 6035, vo vrchnej – pásovej časti je zaist'ovací lepiaci prúžok T15. Na ľavej strane predného dielu pod sedlom je zhotovené hodinkové vrečko. V stredovom šve zadného dielu je zhotovený zipsový rázporok a zapínanie na jeden gombík. Sukňa je podšíťá podšívkou. Sukňa služobná pre PrV – PV, pre PrV – LaPVO, je zhotovená podľa bodu 5.

Technický náčrt v bode č. 6, konštrukčné a kontrolné miery v bode č. 7.

### Technické požiadavky:

Predný diel je so sedlom do tvaru. Výška sedla v strede je  $13 \pm 1$  cm, v bočnom kraji  $10 \pm 1$  cm. Vo šve sedla na ľavej strane predného dielu je zhotovené hodinkové vrečko dlhé 80 mm, otvor spevnený zaist'ovacím prúžkom. Vačok vrečka je zo základného materiálu, kútky vrečka dobre uzapošité a zaistené uzáverom. Sedlo je dvojité, vrchné sedlo podfixované, horný okraj sedla spevnený zaist'ovacím prúžkom šírky 15 mm. Šev sedla v hornom kraji sukne je zaistený preštepovaním v šírke 2 mm po vnútornom sedle sukne.

Zadný diel je so sedlom do tvaru. Výška sedla a spracovanie horného kraja sukne ako na prednom diele. Zadný diel je stredom zošíty, v hornej časti zhotovený zipsový rázporok a zapínanie na jeden gombík. Na ľavom zadnom diele je prinechaná lišta pre zipsový rázporok, štep lišty v šírke 20 mm. Podkryt zipsového rázporoku je predšíty v jeho hornej a dolnej časti. Zips je kovový, dlhý 14 až 16 cm (v závislosti od veľkosti sukne). Celková dĺžka zipsového rázporoku je 17 až 19 cm. V dolnej časti zadného dielu je zhotovený prekryvaný rázporok, ktorého vrchná časť je podfíxovaná, spodná časť podohnutá a preštepovaná. Štep rázporoku v dĺžke 55 mm pod 45 stupňovým uhlom.

Dolný kraj sukne je obnitkovaný a zapravený zapošívacím stehom, dolná záložka sukne je 40 mm široká.

Podšívka sukňa je podšitá podšívkou. V mieste rázporoku zadného dielu v dolnej časti sukne je vytvorený otvor, ktorý je obnitkovaný, podohnutý v šírke 5 mm a preštepovaný v šírke 2 mm. Dolná záložka podšívky je široká 25 mm, obnitkovaná a preštepovaná v šírke 20 mm. V bočných švoch sú všité putká pre zavesenie sukne na ramienko a v dolnom kraji pre prichytenie látky o podšívku.

Švy sukne sú široké 20 mm, obnitkované a rozžehlené.

Štepy - v šírke 2 mm: zaistenie záložky v hornom kraji sukne (štep po vnútronom sedle predného a zadného dielu), štep podkrytu zipsového rázporoku, štep po spodnej rázporkovej časti dolného rázporoku, podhnutie podšívky v mieste dolného rázporoku;

- v šírke 20 mm: štep lišty zipsového rázporoku, štep podšívkovej dolnej záložky;

Dierky - jedna dierka v hornom kraji zadného dielu pre zapnutie sukne.

Gombík - 1ks umelohmotný gombík veľkosť 14 v hornom kraji zadného dielu.

#### **2.4. Bunda služobná a vložka do bundy pre ženy**

Bunda služobná pre ženy je zapínaná na plochý kostený zips. Bočné vrecká sú vyhotovené so zapínaním na zips, ktorý je prekrytý obojstranne lištami. Rukávy sú raglanové, na ľavom rukáve je našitý znak OS SR. Spodné náplecníky sú našité na plecnom šve, na nich sú upevnené navliekacie náplecníky. Golier je stojačikový zo základného materiálu. Bunda je celopodšitá telovou podšívkou, oteplená tepelnou vložkou, ktorá sa pripína na zips a pútku. V spodnom okraji rukávov je na vložke našitý úplet.

Technický nákras v bode č. 6, konštrukčné a kontrolné miery v bode č. 7, požiadavky na vrchný mat. v bode č. 5.

**Technické požiadavky:** Predné diely sú zapínané kosteným zipsom, ktorý prechádza od spodnej časti až ku koncu stojačikového goliera. Spodná časť zipsu je našitá cca 150 mm od spodného okraja bundy.

Bočné vrecká dvojvýpustkové, šírka jednej výpustky 10 mm, dĺžka zipsu 170 mm pre všetky veľkosti. Spodná časť vrecka je zo základného materiálu, vrchná z telovej podšívky. Vreckový vačok je zvnútra prichytený k prednému kraju.

Zadný diel je v celku. Dolný kraj zadného a predných dielov je preštepovaný v šírke 25 mm.

**Golier** - vrchný a spodný stojačikový zo základného materiálu, vystužený. Golier je do priekrčníka všitý strojom s podložením pútka uprostred priekrčníka zadného diela. Výška hotového goliera je 85 mm.

**Rukávy** sú raglanové. Dolný kraj rukávov je preštepovaný v šírke 25 mm od kraja. V mieste spodného a laktového šva sú v záložke všité pútka, ktoré sú na podšívkové rukávy 3 krát prišité. Na ľavom rukáve je našitý vyšívaný znak OS SR. V ramennej časti rukávov sú našité náplecníky. Pri všívaní podšívkových rukávov sú v prieramku oproti bočnému švu všité pútka na zapnutie tepelnej vložky.

**Náplecníky** spodné sú zo základného materiálu, vystužené fixačnou vložkou. Z troch strán sú predšité do tvaru, zažehlené a v kraji prešité v šírke 6 mm. 25 mm od špice je vyšitá dierka konfekčnou dierkovačkou. 15 mm od špice je narazený obuvnícky krúžok. Navliekacie náplecníky sú zo základného materiálu v hornej časti vystužené klíženkou, spodná časť podfixovaná. Náplecníky sú oštepované v šírke 2 mm. V špici náplecníka je vyrazený otvor pre spojenie oboch náplecníkov zapichovacím rovnošatovým gombíkom cez tunelík na navliekacom náplecníku. Náplecník nasúvací bez sujašky alebo so sujaškou /zlatistá, striebriстая/ podľa požiadavky v objednávke.

Veľkosť bundy:	42-48	50-56	58- 62
Dĺžka navliekacieho náplecníka/mm/:	110	115	120
Dĺžka spodného všitého náplecníka:	105	110	115
Šírka navliekacieho náplecníka:	v špici 55 mm, pri prieramku 60 mm		
Šírka spodného všitého náplecníka:	v špici 45 mm, pri prieramku 50 mm		

**Podšívka** je do celej bundy všitá strojom. Zadný diel je v celku. Bočné švy sú zošité strojom a prežehlené. V ľavom bočnom šve cca 100 mm od prieramku je všitá etiketa s potrebnými údajmi.

**Vnútorne náprsné vrecko** - dvojvýpustkové na ľavom podšívkovom prednom diele, dĺžka vrecka 140 mm. Výpustky sú zo základného materiálu vystužené, vrecko sú z telovej podšívky. Otvor vrecka je dookola oštepovaný v šírke 2 mm s podložením zipsu – zipsová metráž. Kútky vrecka sú pevne uzašívané strojom.

**2.5. Vložka do bundy** - vrchná a spodná časť vložky je z telovej podšívky, v strede je tepelná vložka /do trupu 100g/m<sup>2</sup>, do rukávov 60 g/m<sup>2</sup>/. Všetky tri vrstvy sú prešité do tvaru štvorcov – štepovaný polotovár. Vložka je po zošití plecnych a bočných švov olemovaná dookola lemovkou. Bočné, rukávové švy a švy prieramkov sú zošité a spolu zobnitkované. Na prieramkovom šve v mieste bočných švov sú našité gombíky na pripnutie vložky na podšívku. V dolnej časti rukávov je našitý 70 mm široký úplet, šev je obnitkovaný, nad švom v mieste spodného a laktového šva sú našité gombíky. Na ľavom prednom diele je v mieste vnútorného vrecka zhotovený dvojvýpustkový otvor. Výpustky sú zo základného materiálu, zo spodnej strany dookola podohnuté a v kraji prišité na vložku. Na predných dieloch priekrčníku vložky je našitá jedna časť špirálového zipsu na pripnutie vložky. V ľavom bočnom šve vložky je všitá interetiketa s údajmi.

**Štepanie** - v šírke 6 mm: predné kraje, golier, otvor bočných vreciek a spodné náplecníky

- v šírke 2 mm: navliekacie náplecníky, otvor vnútorného vrecka
- v šírke 25 mm: rukávy v dolnom kraji, dolný kraj

Švy bundy sú široké 10 mm, dolná záložka bundy a rukáva 40 mm.

Švy vložky zošité a spolu zobnitkované.

Gombíky - po 1 ks priemer 15 mm zapichovací rovnošatový, na náplecníkoch  
- po 1 ks veľkosť 14 umelohmotný pre pripnutie spodného náplecníka

### **3. Akostné požiadavky, označovanie výrobkov:**

Výrobky musia svojim vyhotovením a vzhľadom zodpovedať predloženej vzorke. Celkový vzhľad a vyhotovenie musí byť bezchybné, švy začistené, bez zbytočných koncov nití a to z líca i z rubu výrobku.

#### **Označovanie výrobkov:**

Hotové výrobky sú označované:

a) etiketou - údaje: výrobca  
zloženie

materiálu

veľkosť  
symboly ošetrovania  
vojenské číslo materiálu  
rok výroby  
značka OSSR - skrížené meče

b) papierovou visačkou - údaje: fazóna  
veľkosť  
názov materiálu - dezén  
materiálové zloženie, typ väzby

Príklad značenia veľkosti blúzy muži: veľkosť : 170-100-88 /vp-oh-op/  
kód : 2-50-2

### **4. Balenie, preberanie, doprava a skladovanie**

a/ výrobky sa dodávajú na vešiakoch zabalené do PE vreca

b/ hotové výrobky musia byť expedované podľa dohodnutého veľkostného sortimentu na objednávke

c/ počas dopravy musí byť zabezpečená čistota dopravných prostriedkov tak, aby nedošlo k znečisteniu,

poškodeniu, prípadne ku strate výrobkov

d/ výrobky musia byť skladované v suchých priestoroch, chránených pred pôsobením slnečných lúčov

e/ rovnošaty a bundy sa vyrábajú podľa rozmerových tabuliek a veľkostného sortimentu.

## 5. Tkaniny a dezény

Blúza, nohavice, pre PrV (PV, LaPVO) - muži

Blúza, nohavice, sukňa pre PrV (PV, LaPVO) – ženy

Vlnárske tkaniny na vrchné ošatenie							
<i>Vlnárske tkaniny na vrchné ošatenie. Úžitkové vlastnosti a stanovuje základné znaky akost':</i>							
Hmotnosť g/bm 360 (± 10%)	Hmotnosť g/m <sup>2</sup> 220 (± 10%)	Šírka v cm 152 (± 2 cm)	Dostava – poč.nit./dm (10 cm) osn 355/258 út	Použité priadze Česaná	Väzba Stanovenie podľa účelnosti - kreativita		
STN EN 12 127 : 2000	STN EN 12 127: 2000	STN EN 1773 : 1999	STN EN 1049-2: 1997				
<b>Materiálové zloženie:</b> 45% vlna / 53% polyester / 2% pružné vlákno, STN 80 0052 útková, elastická tkanina							
<b>Fyzikálno-mechanické parametre:</b>							
Pevnosť v daN osn/útok	Zmena rozmerov zmáčaním v %	Zmena rozmerov pri vlhkom žehlení v %	Stupeň krčivosti meraním uhla zotavenia po 24 hod.	Odolnosť voči žmolkovaniu	Posun niti vo šve v mm pri 100 N		
230/200	osn 2,5/út 2	osn 2/út 1,5	4/4	5	osn 5/út 3		
STN EN ISO 13934-1:2001	STN EN ISO 3759 : 1997	STN EN ISO 3759 : 1997	STN EN 22313 : 1995	STN EN ISO 12945-1	STN 80 0842 : 1986		
<b>Chemické parametre – minimálna stálosť vyfarbenia – stálofarebnosť:</b>							
na svetle	vo vode	v praní	v pote – kyslý/zásad itý	v chemicko m čistení	vlh. žehlení	- pri žehlení za sucha, vo fixácií	suchý/mok rý oter
4-5/4-5	4/4	4/4	4/4	4	4/4	4/4	4/4
EN ISO 105 – B02: 1994/Amd2:2 000	EN ISO 105- E01:199 4	EN 20105- C01:198 9	EN ISO 105- E04:1994, EN ISO 105- E05:1994	EN ISO 105- D01:199 3	EN ISO 105- X11:199 4	ISO 105- P01:199 3	EN ISO 105- X12:2001, EN ISO 105-E 01:1994
<b>Účel použitia a symboly ošetrovania</b>							
Účel použitia: Tkanina na obleky mykaná-česaná- kombinovaná				Symboly ošetrovania: STN EN ISO 3758			

**Bunda služobná pre PrV (PV, LaPVO) - muži a ženy**

<b>Vlnárske tkaniny na vrchné ošatenie</b>							
<i>Vlnárske tkaniny na vrchné ošatenie. Úžitkové vlastnosti a stanovuje základné znaky akost':</i>							
Hmotnosť g/bm 265 (± 5%)	Hmotnosť g/m <sup>2</sup> 160 (± 5%)	Šírka v cm 150 (± 2 cm)	Dostava – poč./dm osn 429/út 232	Použité priadze Česaná	Väzba osn. plátnová		
STN EN 12 127 : 2000	STN EN 12 127 : 2000	STN EN 1773 : 1999	STN EN 1049-2 : 1997				
<b>Materiálové zloženie:</b> 65 PES % / 35 % bavlna							
<b>Fyzikálno-mechanické parametre:</b>							
Pevnosť v daN osn/útok	Zmena rozmerov zmáčaním v %	Zmena rozmerov pri vlhkom žehlení v %	Stupeň krčivosti meraním uhla zotavenia po 24 hod.	Odolnosť voči žmolkovaniu	Posun niti vo šve v mm pri 100 N		
1000/600	osn 2,0/út 1,5	osn 1/út 1,0	160°	4/4/3/3	Osn 5/út 3		
STN EN ISO 13934-1:2001	STN EN ISO 3759 : 1997	STN EN ISO 3759 : 1997	STN EN 22313 : 1995	STN EN ISO 12945-1	STN 80 0842 : 1986		
<b>Chemické parametre – minimálna stálosť vyfarbenia – stálofarebnosť:</b>							
na svetle	vo vode	v praní	v pote – kyslý/zásaditý	v chemickom čistení	vlh. žehlení	- pri žehlení za sucha, vo fixácií	suchý/mokrý oter
4/4	4/4	4/4	4/4	4	4/4	3/3	4/4
EN ISO 105 – B02: 1994/Amd2:2000	EN ISO 105- E01:1994	EN 20105- C01:1989	EN ISO 105- E04:1994, EN ISO 105- E05:1994	EN ISO 105- D01:1993	EN ISO 105- X11:1994	ISO 105- P01:1993	EN ISO 105- X12:2001, EN ISO 105-E 01:1994
<b>Účel použitia a symboly ošetrovania</b>							
Účel použitia: Tkanina na plášte a bundy			Symboly ošetrovania: STN EN ISO 3758				

**Ozdoba - výpustka (lampas)**

<b>Vlnárske tkaniny na vrchné ošatenie</b>				
<i>Vlnárske tkaniny na vrchné ošatenie. Úžitkové vlastnosti a stanovuje základné znaky akost' :</i>				
Konštrukčno-technické parametre	Hmotnosť g/bm 380 (±7%)	Šírka v cm 150(±2cm)	Použité priadze česaná	Väzba plátno
<b>Materiálové zloženie :</b> 45 % vlna / 55 % polyester STN 80 0052				
<b>Fyzikálna- mechanické parametre:</b>				

Pevnosť v N osn/útok	Zmena rozmerov zmáčaním v osn 4,5/út 3,5	Zmena rozmerov žehlením v % osn 2,0/út 1,5	Stupeň krčivosti 140°	Odolnosť voči žmolkovaniu 3/3/3/3	Posun niti vo šve v mm pri 100 N osn 8/út 8		
<b>Chemické parametre - minimálna stálosť vyfarbenia</b>							
na svetle	na vode	v praní	v pote	V chem. čistení	vlh. žehlenie	vo fixácií	Suchý oter
4	3-4/3-4	3-4/3-4	4/4	4	3	3	3-4
<b>Účel použitia a symboly ošetrovania</b>							
Účel použitia: Tkanina na oblek – mykaná-česaná-kombinovaná				Symboly ošetrovania : STN 23758			

požiadavky na údržbu a označovanie výrobkov symbolmi sú stanovené štátnou normou STN EN ISO 3758

- je požadovaná zdravotná a hygienická nezávadnosť odevu podľa STN 80 0055.

#### **Základné takticko-technické užívateľské požiadavky:**

##### Blúza, sukňa a nohavice

- materiálové zloženie základného materiálu : vid' predchádzajúca tabuľka;
- vlnárska tkanina s nešpinivou, nežmolkovou, nekrčivou úpravou;
- farby: tmavozelená, tmavomodrá, bleдозelená, bledomodrá; farebnica PANTONE odchylka 4 sivej stupnice
- druh podšívky - 100% PES

##### Bunda služobná

- materiálové zloženie základného materiálu : vid' predchádzajúca tabuľka
- vlnárska tkanina s nešpinivou, nežmolkovou, nekrčivou úpravou;
- farby: svetlošedá, farebnica - PANTONE odchylka 4 sivej stupnice
- druh podšívky - 100% viskóza

**Gombíky** - na rovnošaty sú použité rovnošatové gombíky zlatisté alebo striebřisté:

25 mm

21 mm

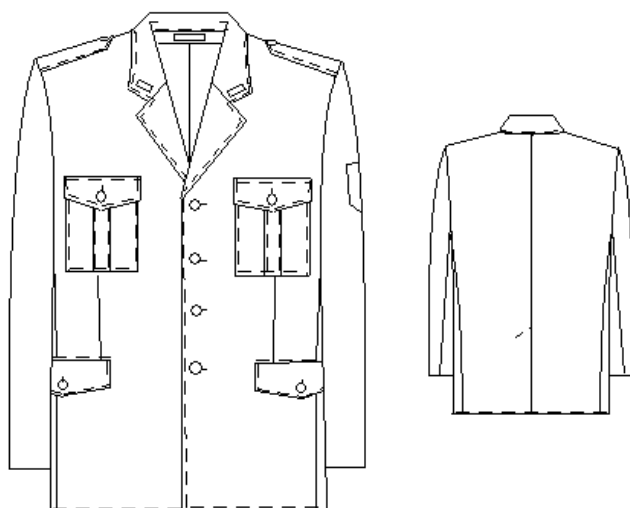
15 mm

15 mm zapichovací

**Nápich** - na golieri všetkých typov blúz je umiestnený zlatistý alebo striebřistý znak OS SR – nápich, podľa hodnoty a farby kovových rovnošatových gombíkov. V hodnotiach vojak až nadpraporčík striebřisté vyhotovenie, poručík až plukovník - zlatisté vyhotovenie.

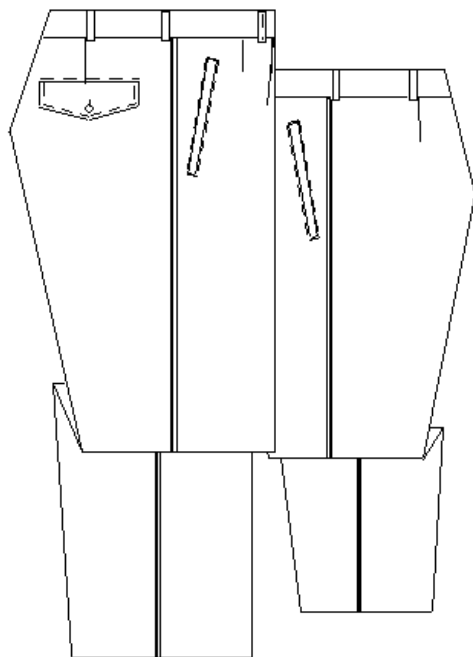
## 6. Technický nákres

**Blůza služobná pre - PrV - PV muži**  
**Blůza služobná pre - PrV - L a PVO muži**

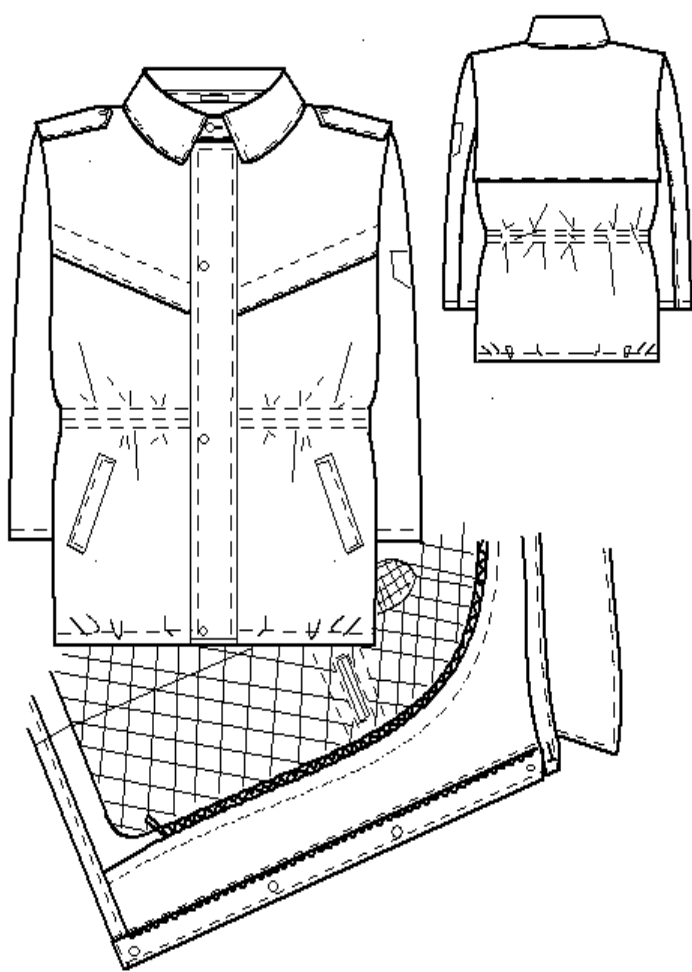




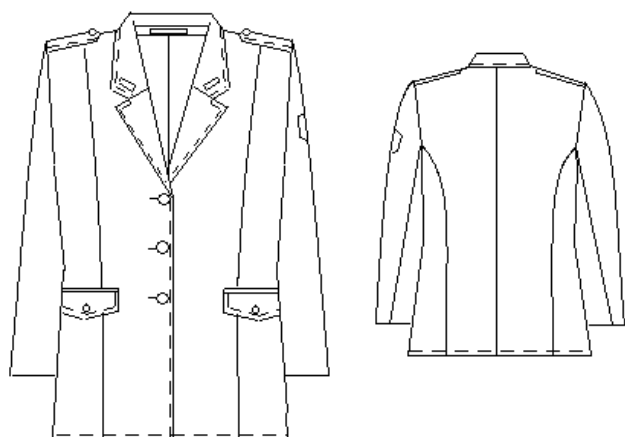
**Nohavice služobné pre PrV - PV muži**  
**Nohavice služobné pre PrV - L a PVO muži**



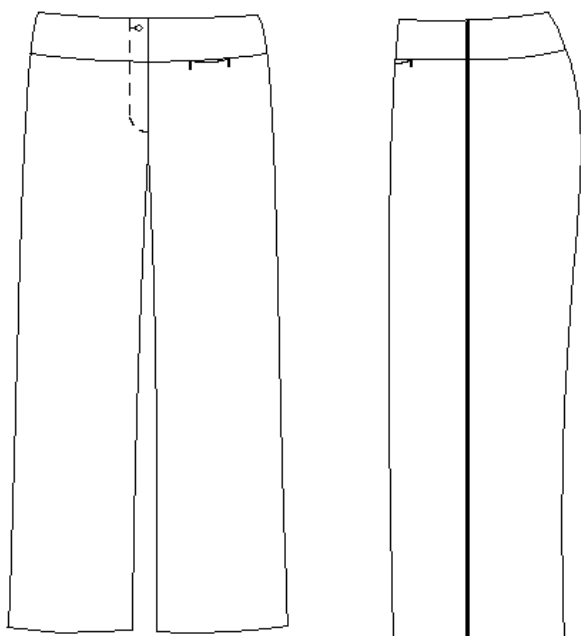
**Bunda služobná pre PrV - muži**  
**Vložka do bundy pre PrV - muži**



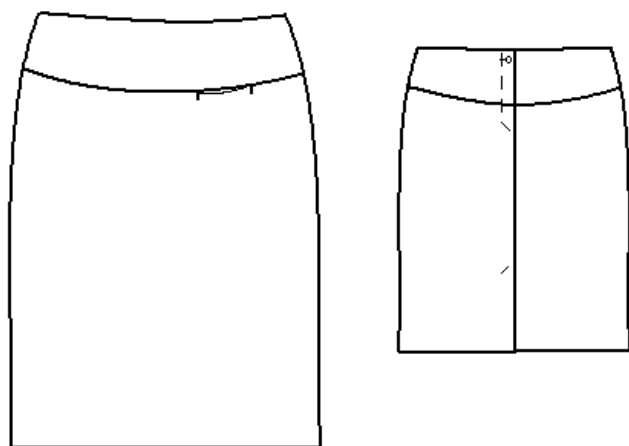
**Blůza služobná pre PrV - PV ženy**  
**Blůza služobná pre PrV - a PVO ženy**



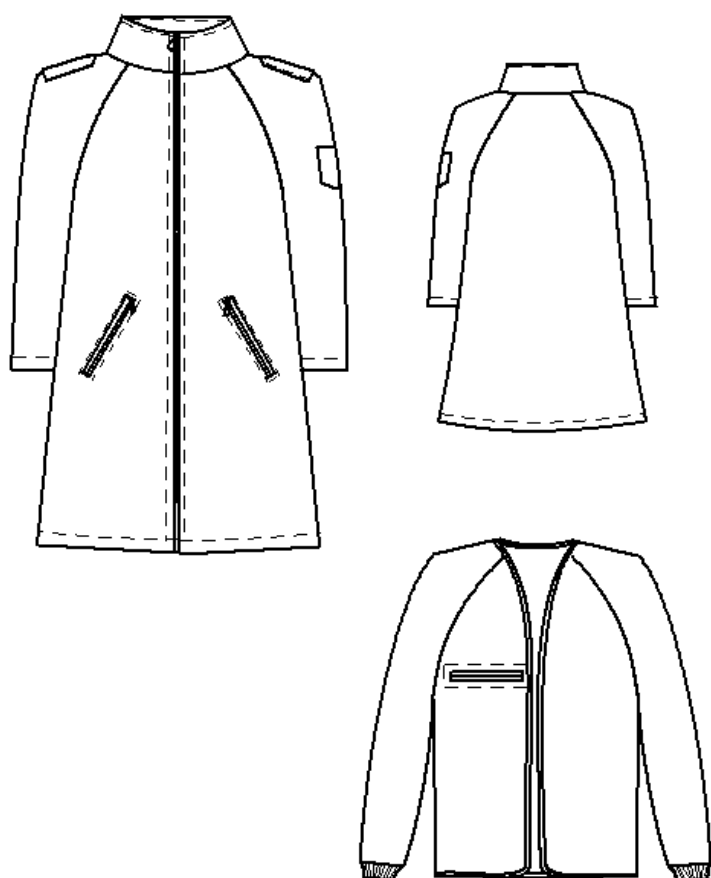
**Nohavice služobné pre PrV - PV ženy**  
**Nohavice služobné pre PrV - L a PVO ženy**



**Sukňa služobná pre PrV - PV ženy**  
**Sukňa služobná pre PrV - L a PVO ženy**



**Bunda služobná pre PrV - ženy**  
**Vložka do bundy pre PrV - ženy**



## 7. Konštrukčné a kontrolné miery

### ROVNOŠATA SLUŽOBNÁ PRE PrV – MUŽI PV, L a PVO

#### Konštrukčné miery:

VEĽKOSŤ	vyš.sk.	obv.sk.	44	46	48	50	52	54	56	58	60	62	64	66
Obvod hrude			88	92	96	100	104	108	112	116	120	124	128	132
Obvod pásu		1.	70	74	78	82	86	90	94	98	102	106	110	114
		2.	74	78	82	86	90	94	98	102	106	110	114	118
		3.	78	82	86	90	94	98	102	106	110	114	118	122
Obvod sedu			92	96	100	104	108	112	116	120	124	128	132	136

#### BLÚZA

##### Kontrolné miery merané na zapnutom výrobku:

1/2 hrudnej šírky			51	53	55	57	59	61	63	65	67	69	71	73
1/2 pásovej šírky		1.	45	47	49	51	53	55	57	59	61	63	65	67
		2.	47	49	51	53	55	57	59	61	63	65	67	69
		3.	49	51	53	55	57	59	61	63	65	67	69	71
Dĺžka blúzy	1 - 164		73											
	2 - 170		75											
	3 - 176		77											
	4 - 182		79											
	5 - 188		81											
	6 - 194		83											
Šírka ZD v mieste chrbta			43	44	45	46	47	48	49	50	51	52	53	54
Dĺžka rukáva	1 - 164		59											
	2 - 170		61											
	3 - 176		63											
	4 - 182		65											
	5 - 188		67											
	6 - 194		69											
Dolná šírka ruk.			29	29,8	30,3	30,8	31,3	31,8	32,3	32,8	33,3	33,8	34,3	34,8
Šírka pleca			15,1	15,4	15,7	16,0	16,3	16,6	16,9	17,2	17,5	17,8	18,1	18,4

**Konštrukčné miery:**

<b>VEĽKOSŤ</b>	<b>vyš.sk.</b>	<b>obv.sk.</b>	<b>44</b>	<b>46</b>	<b>48</b>	<b>50</b>	<b>52</b>	<b>54</b>	<b>56</b>	<b>58</b>	<b>60</b>	<b>62</b>	<b>64</b>	<b>66</b>
Obvod pása		<b>1.</b>	70	74	78	82	86	90	94	98	102	106	110	114
		<b>2.</b>	74	78	82	86	90	94	98	102	106	110	114	118
		<b>3.</b>	78	82	86	90	94	98	102	106	110	114	118	122
Obvod sedu			92	96	100	104	108	112	116	120	124	128	132	136

**NOHAVICE**

**Kontrolné miery:**

Pásová šírka		<b>1.</b>	70	74	78	82	86	90	94	98	102	106	110	114
		<b>2.</b>	74	78	82	86	90	94	98	102	106	110	114	118
		<b>3.</b>	78	82	86	90	94	98	102	106	110	114	118	122
Sedová šírka			92	96	100	104	108	112	116	120	124	128	132	136
Bočná dĺž. noh.	<b>1 - 164</b>		96											
	<b>2 - 170</b>		100,5											
	<b>3 - 176</b>		105											
	<b>4 - 182</b>		109,5											
	<b>5 - 188</b>		114											
	<b>6 - 194</b>		118,5											
1/2 dolná šír. noh.	<b>1 - 164</b>		22,0	22,0	22,5	22,5	23,0	23,0	23,5	23,5	24,0	24,0	24,5	24,5
	<b>2 - 170</b>		22,5	22,5	23,0	23,0	23,5	23,5	24,0	24,0	24,5	24,5	25,0	25,0
	<b>3 - 176</b>		23,0	23,0	23,5	23,5	24,0	24,0	24,5	24,5	25,0	25,0	25,5	25,5
	<b>4 - 182</b>		23,5	23,5	24,0	24,0	24,5	24,5	25,0	25,0	25,5	25,5	26,0	26,0
	<b>5 - 188</b>		24,0	24,0	24,5	24,5	25,0	25,0	25,5	25,5	26,0	26,0	26,5	26,5
	<b>6 - 194</b>		24,5	24,5	25,0	25,0	25,5	25,5	26,0	26,0	26,5	26,5	27,0	27,0



## BUNDA SLUŽOBNÁ PRE PrV - MUŽI

### Konštrukčné miery

Veľkosť	výš.sk.	46	48	50	52	54	56	58	60	62	64	66
Obvod hrude		92	96	100	104	108	112	116	120	124	128	132
Obvod pásu		78	82	86	90	94	98	102	106	110	114	118
Obvod sedu		96	100	104	108	112	116	120	124	128	132	136
Šírka chrbta		39	40	41	42	43	44	45	46	47	48	49

### Kontrolné miery

1/2 hrudnej šírky		59	61	63	65	67	69	71	73	75	77	79	
1/2 pásovej šírky		57,5	59,5	61,5	63,5	65,5	67,5	69,5	71,5	73,5	75,5	77,5	
Šírka ZD v mieste chrbta		50	51	52	53	54	55	56	57	58	59	60	
Dĺžka bundy	1 - 164							89					
	2 - 170							91					
	3 - 176							93					
	4 - 182							95					
	5 - 188							97					
	6 - 194							99					
Šírka pleca		18,1	18,3	18,5	18,7	18,9	19,1	19,3	19,5	19,7	19,9	20,1	
Dĺžka rukáva	1 - 164							62					
	2 - 170							64					
	3 - 176							66					
	4 - 182							68					
	5 - 188							70					
	6 - 194							72					
Dolná šírka ruk.		34	34,5	35	35,5	36	36,5	37	37,5	38	38,5	39	

## VLOŽKA DO BUNDY SLUŽOBNEJ PRE PrV – MUŽI

### Kontrolné miery

<b>Výšková skupina</b>	<b>1.</b>						<b>2.</b>							
<b>Výška postavy</b>	164						170							
<b>Veľkosť</b>	48	50	52	54	46	48	50	52	54	56	58	60	62	64
Dĺžka odopínacej vložky	75						77							
Šírka ZD v mieste chrbta	51	52	53	54	50	51	52	53	54	55	56	57	58	59
Dĺžka rukáva	61						63							
Šírka naramenice	13,3	13,5	13,7	13,9	13,1	13,3	13,5	13,7	13,9	14,1	14,3	14,5	14,7	14,9
Dolná šírka rukáva (úplet)	17,5	18,0	18,5	19,0	17,0	17,5	18,0	18,5	19,0	19,5	20,0	20,5	21,0	21,5

<b>Výšková skupina</b>	<b>3.</b>										<b>4.</b>			
<b>Výška postavy</b>	176										182			
<b>Veľkosť</b>	46	48	50	52	54	56	58	60	62	64	46	48	50	52
Dĺžka odopínacej vložky	79										81			
Šírka chrbta	50	51	52	53	54	55	56	57	58	59	50	51	52	53
Dĺžka rukáva	65										67			
Šírka naramenice	13,1	13,3	13,5	13,7	13,9	14,1	14,3	14,5	14,7	14,9	13,1	13,3	13,5	13,7
Dolná šírka rukáva (úplet)	17	17,5	18,0	18,5	19,0	19,5	20,0	20,5	21,0	21,5	17,0	17,5	18,0	18,5

<b>Výšková skupina</b>	<b>4.</b>						<b>5.</b>								
<b>Výška postavy</b>	182						188								
<b>Veľkosť</b>	54	56	58	60	62	64	48	50	52	54	56	58	60	62	64
Dĺžka odopínacej vložky	81						83								
Šírka chrbta	54	55	56	57	58	59	51	52	53	54	55	56	57	58	59
Dĺžka rukáva	67						69								
Šírka naramenice	13,9	14,1	14,3	14,5	14,7	14,9	13,3	13,5	13,7	13,9	14,1	14,3	14,5	14,7	14,9
Dolná šírka rukáva (úplet)	19,0	19,5	20,0	20,5	21,0	21,5	17,5	18,0	18,5	19,0	19,5	20,0	20,5	21,0	21,5

<b>Výšková skupina</b>	<b>6.</b>					
<b>Výška postavy</b>	194					
<b>Veľkosť</b>	48	50	52	54	56	58
Dĺžka odopínacej vložky	85					
Šírka chrbta	51	52	53	54	55	56
Dĺžka rukáva	71					
Šírka naramenice	13,3	13,5	13,7	13,9	14,1	14,3
Dolná šírka rukáva (úplet)	17,5	18,0	18,5	19,0	19,5	20,0

## ROVNOŠATA PRE PrV - ŽENY

### Konstrukčné miery

VEĽKOSŤ	výš.sk.	42	44	46	48	50	52	54	56	58	60	62
Obvod hrude		84	88	92	96	100	104	108	112	116	120	124
Obvod pásu		66	70	74	78	82	86	90	94	98	102	106
Obvod sedu		92	96	100	104	108	112	116	120	124	128	130
Šírka chrbta		33,5	34,5	35,5	36,5	37,5	38,5	39,5	40,5	41,5	42,5	43,5

### Kontrolné miery

#### BLÚZA

1/2 hrudnej šírky		47,5	49,5	51,5	53,5	55,5	57,5	59,5	61,5	63,5	65,5	67,5
1/2 pásovej šírky		40	42	44	46	48	50	52	54	56	58	60
1/2 sedovej šírky		50	52	54	56	58	60	62	64	66	68	70
Dĺžka blúzy	2 - 158	70,0	70,0	70,0	70,0	70,0	70,0	70,0	70,0	70,0	70,0	70,0
	3 - 164	72,0	72,0	72,0	72,0	72,0	72,0	72,0	72,0	72,0	72,0	72,0
	4 - 170	74,0	74,0	74,0	74,0	74,0	74,0	74,0	74,0	74,0	74,0	74,0
	5 - 176	76,0	76,0	76,0	76,0	76,0	76,0	76,0	76,0	76,0	76,0	76,0
Dĺžka rukáva	2 - 158	58,0	58,0	58,0	58,0	58,0	58,0	58,0	58,0	58,0	58,0	58,0
	3 - 164	60,0	60,0	60,0	60,0	60,0	60,0	60,0	60,0	60,0	60,0	60,0
	4 - 170	62,0	62,0	62,0	62,0	62,0	62,0	62,0	62,0	62,0	62,0	62,0
	5 - 176	64,0	64,0	64,0	64,0	64,0	64,0	64,0	64,0	64,0	64,0	64,0
Šírka chrbta		36	37	38	39	40	41	42	43	44	45	46
Šírka pleca		13,6	13,8	14,0	14,2	14,4	14,6	14,8	15,0	15,2	15,4	15,6

### Konstrukčné miery

VEĽKOSŤ	výš.sk.	42	44	46	48	50	52	54	56	58	60	62
Obvod hrude		84	88	92	96	100	104	108	112	116	120	124
Obvod pásu		66	70	74	78	82	86	90	94	98	102	106
Obvod sedu		92	96	100	104	108	112	116	120	124	128	130
Šírka chrbta		33,5	34,5	35,5	36,5	37,5	38,5	39,5	40,5	41,5	42,5	43,5

**Kontrolné miery  
SUKŇA**

1/2 pásovej šírky		34,5	36,5	38,5	<b>40,5</b>	42,5	44,5	46,5	48,5	50,5	52,5	54,5
1/2 sedovej šírky		46,5	48,5	50,5	<b>52,5</b>	54,5	56,5	58,5	60,5	62,5	64,5	66,5
Dĺžka sukne	<b>2 - 158</b>	58,5	58,5	58,5	<b>58,5</b>	58,5	58,5	58,5	58,5	58,5	58,5	58,5
	<b>3 - 164</b>	61,5	61,5	61,5	61,5	61,5	61,5	61,5	61,5	61,5	61,5	61,5
	<b>4 - 170</b>	64,5	64,5	64,5	64,5	64,5	64,5	64,5	64,5	64,5	64,5	64,5
	<b>5 - 176</b>	67,5	67,5	67,5	67,5	67,5	67,5	67,5	67,5	67,5	67,5	67,5
Dĺžka zipsu	<b>2 - 158</b>	14,0	14,0	14,0	<b>14,0</b>	14,0	14,0	14,0	14,0	14,0	14,0	14,0
	<b>3 - 164</b>	15,0	15,0	15,0	15,0	15,0	15,0	15,0	15,0	15,0	15,0	15,0
	<b>4 - 170</b>	16,0	16,0	16,0	16,0	16,0	16,0	16,0	16,0	16,0	16,0	16,0
	<b>5 - 176</b>	16,0	16,0	16,0	16,0	16,0	16,0	16,0	16,0	16,0	16,0	16,0

**Kontrolné miery  
NOHAVICE**

1/2 pásovej šírky		35	37	39	<b>41</b>	43	45	47	49	51	53	55
1/2 sedovej šírky		47,5	49,5	51,5	<b>53,5</b>	55,5	57,5	59,5	61,5	63,5	65,5	63,6
1/2 dolnej šírky	<b>2 - 158</b>	24,2	24,7	24,7	<b>25,2</b>	25,2	25,7	25,7	26,2	26,2	26,7	27,2
	<b>3 - 164</b>	24,2	24,7	24,7	25,2	25,2	25,7	25,7	26,2	26,2	26,7	27,2
	<b>4 - 170</b>	24,2	24,7	24,7	25,2	25,2	25,7	25,7	26,2	26,2	26,7	27,2
	<b>5 - 176</b>	24,2	24,7	24,7	25,2	25,2	25,7	25,7	26,2	26,2	26,7	27,2
Bočná dĺžka nohavíc	<b>2 - 158</b>	98	98	98	<b>98</b>	98	98	98	98	98	98	98
	<b>3 - 164</b>	102	102	102	102	102	102	102	102	102	102	102
	<b>4 - 170</b>	106	106	106	106	106	106	106	106	106	106	106
	<b>5 - 176</b>	110	110	110	110	110	110	110	110	110	110	110
Dĺžka zipsu do rázp.	<b>2 - 158</b>	16,0	16,0	16,0	17,0	17,0	17,0	17,0	17,0	18,0	18,0	18,0
	<b>3 - 164</b>	16,0	16,0	17,0	17,0	17,0	17,0	17,0	18,0	18,0	18,0	18,0
	<b>4 - 170</b>	16,0	17,0	17,0	17,0	17,0	17,0	18,0	18,0	18,0	18,0	18,0
	<b>5 - 176</b>	17,0	17,0	17,0	17,0	17,0	18,0	18,0	18,0	18,0	18,0	18,0

## BUNDA SLUŽOBNÁ PRE PrV – ŽENY

### Konštrukčné miery

VEĽKOSŤ	výš.sk.	42	44	46	48	50	52	54	56	58	60	62
Obvod hrude		84	88	92	96	100	104	108	112	116	120	124
Obvod pásu		66	70	74	78	82	86	90	94	98	102	106
Obvod sedu		92	96	100	104	108	112	116	120	124	128	132

### Kontrolné miery

1/2 hrudnej šírky		52	54	56	58	60	62	64	66	68	70	72
Dĺžka bundy	2 - 158	84	84	84	84	84	84	84	84	84	84	84
	3 - 164	86	86	86	86	86	86	86	86	86	86	86
	4 - 170	88	88	88	88	88	88	88	88	88	88	88
	5 - 176	90	90	90	90	90	90	90	90	90	90	90
Dĺžka rukáva od priekrčníka	2 - 158	75,1	75,4	75,7	76	76,3	76,6	76,9	77,2	77,5	77,8	78,1
	3 - 164	77,1	77,4	77,7	78	78,3	78,6	78,9	79,2	79,5	79,8	80,1
	4 - 170	79,1	79,4	79,7	80	80,3	80,6	80,9	81,2	81,5	81,8	82,1
	5 - 176	81,1	81,4	81,7	82	82,3	82,6	82,9	83,2	83,5	83,8	84,1

### zipsy:

Dĺžka zipsu bočné vrecko		17 cm všetky veľkosti										
Dĺžka zipsu predný kraj	2 - 158	71										
	3 - 164	73										
	4 - 170	75										
	5 - 176	77										
Dĺžka zipsu odopínacia vložka	2 - 158	172										
	3 - 164	176										
	4 - 170	180										
	5 - 176	184										