

## **Zmluva o odvádzaní a čistení odpadových a zrážkových vôd č. 16/2022**

uzatvorená podľa § 269 ods. 2 zákona č. 513/1991 Zb. Obchodný zákonník v znení neskorších predpisov

medzi nasledujúcimi zmluvnými stranami

### **Prevádzkovateľ:**

Obchodné meno: **ČOV Senica, s.r.o.**

Sídlo/Adresa pre doručovanie: Železničná 362/122, 905 01 Senica

Zápis do obchodného registra: Okresný súd Trnava, oddiel Sro ,vložka 28219/T

Zastúpená: Petrom Štěpánkom, konateľom

IČO: 46196200

DIČ: SK2023358854

IBAN: SK677500000004014585079

(ďalej ako „prevádzkovateľ“ )

a

### **Odberateľ / Producent: 7774**

**Názov: Finančné riaditeľstvo Slovenskej republiky**

Právna forma: štátna rozpočtová organizácia plniaca úlohy podľa zákona č. 35/2019 Z. z. o finančnej správe a o zmene a doplnení niektorých zákonov v znení neskorších predpisov

Sídlo: Lazovná 63, 974 01 Banská Bystrica

Štatutárny orgán: Ing. Jiří Žežulka, prezident finančnej správy

IČO: 42499500

IBAN: SK14 8180 0000 0070 0043 7837

SWIFT/BIC: SPSRSKBA

Fakturačná adresa a adresa pre doručovanie: Finančné riaditeľstvo Slovenskej Republiky, Mierová 23, 821 05 Bratislava

(ďalej ako „odberateľ“ alebo „producent“)

## **Preambula**

1. Prevádzkovateľ prehlasuje, že je na základe Zmluvy o prevádzkovaní zo dňa 10.10.2022 prevádzkovateľom kanalizácie nachádzajúcej sa v priemyselnom areáli bývalého Slovenského Hodvábu v Senici (ďalej ako „priemyselný areál“), ktorého vlastníkom je spoločnosť VAK SH Senica, s.r.o., so sídlom: Továrenská 532, Senica 905 01, IČO: 50302965 (ďalej ako „VAK SH Senica, s.r.o.“).
2. Prevádzkovateľ je vlastníkom a prevádzkovateľom vodohospodárskej infraštruktúry (čerpacej stanice, tlakovej kanalizácie a čističky odpadových vôd) nadväzujúcej na kanalizáciu vlastníka kanalizácie v priemyselnom areáli, ktorým je VAK SH Senica, s.r.o.
3. Odberateľ je ako správca majetku štátu správcom nehnuteľnosti – stavby vo výlučnom vlastníctve Slovenskej republiky nachádzajúcej sa na Čáčovskej ceste č. 1407/2, Senica, ktorá je postavená na parcele reg. „C“, parc. č. 3118/2, druh stavby: Iná budova, popis stavby: Prevádzková budova, so súp. č. 1407 (ďalej ako „stavba“) a pozemkov parcely reg. „C“, parc. č. 3118/5, druh pozemku: Zastavaná plocha a nádvorie, o výmere 274 m<sup>2</sup> a parc. č. 3118/6, druh pozemku: Zastavaná plocha a nádvorie, o výmere 4 665 m<sup>2</sup> (ďalej ako „pozemky“), ktoré sú zapísané na LV č. 1101, okres: Senica, obec: Senica, kat. úz.: Senica.

### **I.**

#### **Predmet zmluvy**

1. Predmetom zmluvy je záväzok prevádzkovateľa odvádzať a čistiť odpadovú a zrážkovú vodu od odberateľa z objektu odberateľa, bližšie špecifikovaného v Preambule ods. 3 a v Prílohe č. 1 tejto zmluvy a záväzok odberateľa platiť za uvedené plnenia prevádzkovateľovi odmenu dohodnutú v článku VIII. tejto zmluvy.
2. Odvádzanie odpadových a zrážkových vôd kanalizáciou je splnené okamihom vtoku týchto vôd z kanalizačnej prípojky do kanalizácie prevádzkovateľa.

### **II.**

#### **Miesto plnenia**

Miestom plnenia a súčasne miestom vypúšťania odpadových a zrážkových vôd podľa tejto zmluvy je Pobočka colného úradu Senica, Čáčovská cesta 1407/2, 905 01 Senica, na ktorej sa nachádzajú stavba a pozemky pripojené na kanalizáciu.

### **III.**

#### **Množstvo odvádzaných odpadových a zrážkových vôd, miera ich znečistenia**

1. Ak nie je množstvo vypúšťaných odpadových vôd merané, predpokladá sa, že odberateľ, ktorý odoberá vodu z vodovodu (pitnú, prípadne úžitkovú), vypúšťa do kanalizácie také množstvo vody, ktoré podľa zistení na vodomere odobral z vodovodu s pripočítaním množstva vody získanej z iných zdrojov, alebo podľa smerných čísel spotreby vody. Takto zistené množstvo odpadových vôd je podkladom pre vyúčtovanie (fakturáciu) stočného.
2. Ak nie je množstvo zrážkových vôd odvádzaných do kanalizácie merané, vypočíta sa toto množstvo spôsobom stanoveným Vyhláškou Ministerstva životného prostredia Slovenskej republiky č. 397/2003 Z. z., ktorou sa ustanovujú podrobnosti o meraní množstva vody dodanej verejným vodovodom a množstva vypúšťaných vôd, o spôsobe výpočtu množstva vypúšťaných odpadových

vôd a vôd z povrchového odtoku a o smerných číslach spotreby vody (ďalej ako „Vyhľadška“), uvedeným v Prílohe č 1 tejto zmluvy. Na účely výpočtu stočného sa množstvo odvedených zrážkových vôd vypočítava samostatne pre každý pozemok a stavbu, z ktorej sú tieto vody odvedené do kanalizácie. Odberateľ prehlasuje, že zoznam nehnuteľností uvedený v Prílohe č. 1 tejto zmluvy, z ktorých sú odvádzané zrážkové vody, je úplný.

3. Objem vypúšťanej odpadovej vody a výpočet objemu zrážkových vôd je uvedený v Prílohe č 1 tejto zmluvy.
4. Ak odberateľ vodu dodanú vodovodom čiastočne spotrebuje bez vypustenia do kanalizácie a toto množstvo je preukázateľne väčšie ako množstvo stanovené Vyhľadškou, zistí sa množstvo vypustenej vody do kanalizácie buď meraním, alebo odborným výpočtom podľa technických prepočtov predložených odberateľom a overených prevádzkovateľom, ak sa vopred prevádzkovateľ s odberateľom nedohodli inak.
5. Do kanalizácie môžu byť odvádzané odpadové vody len v miere znečistenia a v množstve stanovenom v tejto zmluve a v Prevádzkovom poriadku verejnej kanalizácie, ktorého aktuálna verzia tvorí Prílohu č. 3 tejto zmluvy. Miera znečistenia vypúšťaných odpadových vôd je pre odberateľa uvedená v Prílohe č.1 tejto zmluvy.

**Miesto odberu vzorky:** Posledná revízná šachta na kanalizačnej prípojke producenta pred vtokom OV do kanalizácie. **Druh vzorky:** bodová, príp. zlievaná.

#### IV.

##### Neoprávnené vypúšťanie odpadových a zrážkových vôd

1. Neoprávneným vypúšťaním odpadových a zrážkových vôd do kanalizácie je vypúšťanie:
  - a) bez uzatvorenej zmluvy o odvádzaní odpadových a zrážkových vôd,
  - b) v rozpore s podmienkami stanovenými touto zmluvou a v rozpore so zákonom č. 364/2004 Z. z. o vodách a o zmene zákona Slovenskej národnej rady č. 372/1990 Zb. o priestupkoch v znení neskorších predpisov (vodný zákon) a zákonom č. 442/2002 Z. z. o verejných vodovodoch a verejných kanalizáciách a o zmene a doplnení zákona č. 276/2001 Z. z. o regulácii v sieťových odvetviach v znení neskorších predpisov (ďalej ako „zákon č. 442/2002 Z. z.“),
  - c) cez meracie zariadenie neschválené prevádzkovateľom na základe jeho písomného súhlasu alebo cez meracie zariadenie, ktoré v dôsledku zásahu odberateľa množstvo vypúšťaných vôd nezaznamenáva alebo zaznamenáva množstvo menšie, než je množstvo skutočné,
  - d) cez meracie zariadenie poškodené náhodne, ak odberateľ poškodenie bez zbytočného odkladu neohlásil, s výnimkou ak toto poškodenie odberateľ nemohol objektívne zistiť a teda bez zbytočného odkladu ohlásiť,
  - e) ak odberateľ vypúšťa do kanalizácie prevádzkovateľa odpadové vody bez možnosti kontroly ich kvality,
  - f) pri prevode práva odberateľa vyplývajúceho z tejto zmluvy na tretiu osobu bez súhlasu prevádzkovateľa,
  - g) v prípade, ak odberateľ umožnil napojenie ďalšej osoby, bez súhlasu prevádzkovateľa,
  - h) pri súčasnom prekročení stanovenej miery znečistenia podľa Prílohy č. 1.
2. Odberateľ je povinný nahradiť prevádzkovateľovi škodu spôsobenú neoprávneným vypúšťaním odpadových vôd, ak toto neoprávnené vypúšťanie spôsobil odberateľ preukázateľne svojou činnosťou.
3. Za preukázané neoprávnené vypúšťanie odpadových vôd, ktoré preukázateľne spôsobil odberateľ svojou činnosťou, uhradí odberateľ prevádzkovateľovi nevyhnutne vynaložené náklady:

- a) vynaložené prevádzkovateľom na opatrenia vyvolané v súvislosti s prekročením dohodnutých koncentračných hodnôt znečistenia vypúšťaných odpadových vôd alebo vypúšťaním iných látok, ktorých vniknutie do kanalizácie musí byť odberateľom zabránené, prípadne látok, ktoré nie sú odpadovými vodami, ako aj na opatrenia potrebné na zistenie týchto skutočností,
- b) v súvislosti so škodou, vzniknutou mu uložením pokuty za neoprávnené vypúšťanie odpadových vôd,
- c) spojené s odberom vôd, dopravou a laboratórnym spracovaním vzoriek odpadových vôd,
- d) spojené s odstránením prekážky zamedzujúcej prítoku odpadových vôd z kanalizačnej prípojky odberateľa po splnení podmienok zmluvy, ak táto prekážka nebola spôsobená vplyvom vyššej moci,
- e) spojené s uzavretím kanalizačnej prípojky odberateľa, ak táto uzávera nebola spôsobená vplyvom vyššej moci.

4. Odberateľ je povinný uhradiť prevádzkovateľovi zmluvnú pokutu

- a) za vypúšťanie odpadových a zrážkových vôd, ktoré nebolo dohodnuté, vo výške trojnásobku stočného pripadajúceho na množstvo odpadových a zrážkových vôd neoprávnené vypustených do kanalizácie, ak toto neoprávnené vypúšťanie bolo spôsobené činnosťou odberateľa,
- b) za vypúšťanie odpadových vôd vo vyššej koncentrácii znečistenia, ako bolo dohodnuté, za prekročenie každého ukazovateľa koncentračnej hodnoty znečistenia,
- c) ak odberateľ vypúšťa do kanalizácie odpadové vody bez možnosti kontroly ich kvality,
- d) ak odberateľ umožní napojenie pre ďalšie osoby, bez súhlasu prevádzkovateľa.

5. Prevádzkovateľ je povinný uhradiť odberateľovi zmluvnú pokutu vo výške 50,- EUR za každý deň, počas ktorého bola kanalizácia, do ktorej odberateľ vypúšťa odpadové a zrážkové vody nefunkčná v dôsledku porušenia povinností prevádzkovateľa uvedených v článku VI ods. 1. 2. tejto zmluvy.

6. Právo odberateľa požadovať zaplatenie zmluvnej pokuty podľa ods. 5 tohto čl. IV. vznikne osobitne za každý jeden prípad porušenia príslušnej povinnosti prevádzkovateľa.

7. Zaplatením zmluvných pokút nie sú dotknuté nároky na náhradu škody podľa § 373 zákona č. 513/1991 Zb. Obchodný zákonník v znení neskorších predpisov.

8. Prevádzkovateľ je oprávnený obmedziť alebo prerušiť odvádzanie odpadových vôd kanalizáciou v prípadoch vymedzených v článku VII. tejto zmluvy a v zákone č. 442/2002 Z. z.

## V.

### Povinnosti odberateľa

Odberateľ je na základe tejto zmluvy povinný:

- a) odvádzat' odpadovú a zrážkovú vodu podľa tejto zmluvy a platiť stočné dohodnuté v článku VIII. tejto zmluvy,
- b) dodržiavať predpisy týkajúce sa odvádzania vôd do kanalizácie,
- c) bez zbytočného odkladu informovať prevádzkovateľa o všetkých zmenách údajov a skutočností významných pre uskutočňovanie plnenia podľa tejto zmluvy,
- d) umožniť pracovníkom prevádzkovateľa prístup k miestu plnenia za účelom kontroly, zisťovania a odstraňovania porúch na kanalizácii a odpočtu stavu meradiel nachádzajúcich sa na mieste plnenia uvedenom v článku II. tejto zmluvy.

## VI.

### Povinnosti prevádzkovateľa

1. Prevádzkovateľ je povinný prevádzkovať kanalizáciu v súlade s právnymi predpismi, podmienkami stanovenými pre toto prevádzkovanie rozhodnutiami správnych orgánov a v súlade s touto zmluvou.
2. Prevádzkovateľ zabezpečí prevádzkovanie čističky odpadových vôd uvedenej v Preambule ods. 2 tejto zmluvy (ďalej ako „ČOV“), podľa ustanovení tejto zmluvy a v súlade s Prevádzkovým poriadkom verejnej kanalizácie uvedeným v čl. III. ods. 5 tejto zmluvy, osobitnými predpismi a nariadeniami platnými v oblasti vodného a odpadového hospodárstva.
3. Prevádzkovateľ bude vykonávať v mieste plnenia prevádzkovú monitoring, v rámci ktorého bude vyhotovovať nasledovné záznamy: protokol o odbere vzorky odpadových vôd, evidencia vzorky odpadových vôd, laboratórny záznam o zložení odpadových vôd a zároveň bude viesť laboratórnu prevádzkovú knihu, prevádzkový denník, knihu havárií a technických porúch. **Miesto odberu vzorky:** Posledná revízná šachta na kanalizačnej prípojke producenta pred vtokom odpadových vôd do kanalizácie. **Druh vzorky:** bodová, príp. zlievaná.

## VII.

### Obmedzenie a prerušenie odvádzania odpadových a zrážkových vôd

1. Prevádzkovateľ je oprávnený prerušiť alebo obmedziť odvádzanie odpadových a zrážkových vôd bez predchádzajúceho upozornenia len v prípadoch živelnej pohromy, pri havárii kanalizácie alebo kanalizačnej prípojky alebo pri možnom ohrození zdravia, ľudí alebo majetku.
2. Prevádzkovateľ je oprávnený prerušiť odvádzanie odpadových a zrážkových vôd do doby, než pominie dôvod prerušenia alebo obmedzenia v súlade so zákonom č. 442/2002 Z. z. Prerušenie alebo obmedzenie odvádzania odpadových vôd je prevádzkovateľ povinný písomne oznámiť odberateľovi aspoň 3 dni vopred. Pri vykonávaní plánovaných opráv, udržiavacích a revíznych prác je prevádzkovateľ oprávnený prerušiť alebo obmedziť odvádzanie odpadových a zrážkových vôd do doby, než pominie dôvod prerušenia alebo obmedzenia. Prevádzkovateľ je povinný písomne oznámiť také prerušenie alebo obmedzenie aspoň 15 dní vopred, súčasne s oznámením doby trvania vykonávania plánovaných opráv, udržiavacích alebo revíznych prác. Oznámenia podľa tohto odseku zasiela prevádzkovateľ na adresu odberateľa pre doručovanie uvedenú v záhlaví tejto zmluvy.
3. Prevádzkovateľ je oprávnený prerušiť odvádzanie odpadových a zrážkových vôd v prípade omeškania odberateľa s platením podľa dohodnutého spôsobu úhrady stočného. Týmto oneskorením sa rozumie nezaplatenie dvoch po sebe idúcich faktúr v dohodnutom termíne, a to ani po písomnom upozornení zo strany prevádzkovateľa v dodatočnej lehote 30 dní od doručenia písomného upozornenia odberateľovi na jeho adresu pre doručovanie uvedenú v záhlaví tejto zmluvy.
4. Prevádzkovateľ je oprávnený prerušiť odvádzanie odpadových a zrážkových vôd v prípade omeškania odberateľa s nahradením škody, ktorú preukázateľne spôsobil odberateľ prevádzkovateľovi neoprávneným vypúšťaním odpadových a zrážkových vôd, v prípade neuhradenia nákladov spôsobených odberateľom podľa článku IV., odsek 3. tejto zmluvy a v prípade neuhradenia zmluvnej pokuty podľa článku IV. ods. 4. tejto zmluvy, ak nedošlo k zaplateniu ani po písomnom upozornení zo strany prevádzkovateľa v dodatočnej lehote 30 dní od doručenia písomného upozornenia odberateľovi na jeho adresu pre doručovanie uvedenú v záhlaví tejto zmluvy.

## VIII.

### Ceny za predmet plnenia a ich úhrada

1. Prevádzkovateľ má právo na odplatu za odvádzanie odpadových a zrážkových vôd (ďalej len "stočné"). Stočné je cenou za službu spojenú s odvádzaním a čistením, prípadne zneškodňovaním odpadových a zrážkových vôd.
2. Cena stočného je zložená nasledovne:
  - cena za odvádzanie odpadových a zrážkových vôd neverejnou kanalizáciou vo výške **0,8874 €/m<sup>3</sup>**,
  - cena za čistenie odpadových a zrážkových vôd vo výške **1,1626 €/m<sup>3</sup>** je určená rozhodnutím Úradu pre reguláciu sieťových odvetví (ďalej ako „ÚRSO“), ktoré je zverejnené na webovom sídle prevádzkovateľa [www.covsenica.com](http://www.covsenica.com).
3. Zmena ceny stočného počas platnosti tejto zmluvy je možná iba na základe písomného očíslovaného dodatku k tejto zmluve v súlade s platným rozhodnutím ÚRSO.
4. Celková cena stočného je súčtom ceny za odvádzanie odpadových a zrážkových vôd neverejnou kanalizáciou v priemyselnom areáli a ceny za čistenie v ČOV, ktorá je stanovená platným rozhodnutím ÚRSO, predstavuje tak **2,05 €/m<sup>3</sup>** bez DPH. K cene bude pripočítaná DPH podľa platných predpisov. Celková cena stočného je **2,46 EUR €/m<sup>3</sup> vrátane DPH**.
5. Fakturácia prebieha v pravidelných mesačných obdobiach. Faktúra je prevádzkovateľom vystavovaná do 15 kalendárnych dní od zistenia výšky odberu. Doba splatnosti faktúry je 30 dní od jej doručenia na fakturačnú adresu odberateľa uvedenú v záhlaví tejto zmluvy.
6. Faktúry uvedené v ods. 5. tohto článku musia obsahovať náležitosti daňového dokladu podľa všeobecne záväzných právnych predpisov. V prípade, ak faktúra nebude obsahovať predpísané náležitosti alebo bude obsahovať nesprávne či neúplné údaje, bude ju odberateľ oprávnený prevádzkovateľovi vrátiť, pričom odoslaním takejto faktúry na opravu, prepracovanie alebo vystavenie novej faktúry sa pretŕha plynutie lehoty jej splatnosti. Prevádzkovateľ faktúru podľa charakteru nedostatku buď opraví alebo vystaví novú faktúru. Na opravenej alebo novej faktúre prevádzkovateľ vyznačí nový dátum splatnosti. Doručením opravenej alebo novej faktúry začína plynúť nová lehota splatnosti 30 dní.
7. V bankovom styku budú používané variabilné symboly a bankové účty uvedené na faktúrach.
8. Zmluvné strany sa týmto dohodli, že úhrada faktúr sa uskutoční prevodným príkazom; zaplatením faktúry sa rozumie pripísanie príslušnej finančnej čiastky na účet prevádzkovateľa.
9. V prípade omeškania odberateľa s úhradou platieb podľa tejto zmluvy je prevádzkovateľ oprávnený účtovať úrok z omeškania podľa § 369a v spojení s § 369 ods. 2 zákona č. 513/1991 Zb. Obchodný zákonník v znení neskorších právnych predpisov (ďalej v texte ako „Obchodný zákonník“) vo výške podľa § 1 ods. 1 nariadenia vlády Slovenskej republiky č. 21/2013 Z. z., ktorým sa vykonávajú niektoré ustanovenia Obchodného zákonníka.

## IX.

### Odstúpenie od zmluvy zo zmluvne dohodnutých dôvodov

1. Prevádzkovateľ môže od tejto zmluvy odstúpiť v prípadoch
  - a) omeškania odberateľa s platením podľa dohodnutého spôsobu úhrady stočného. Týmto oneskorením sa rozumie nezaplatenie dvoch po sebe idúcich faktúr v dohodnutom termíne, a to ani po písomnom upozorení zo strany prevádzkovateľa v dodatočnej lehote 30 dní od doručenia písomného upozornenia odberateľovi na jeho adresu pre doručovanie uvedenú v záhlaví tejto zmluvy.
  - b) omeškania odberateľa s nahradením škody, ktorú spôsobil odberateľ prevádzkovateľovi neoprávneným vypúšťaním odpadových vôd, pokiaľ nebola uhradená ani v dodatočnej lehote 30 dní

od doručenia písomného upozornenia odberateľovi na jeho adresu pre doručovanie uvedenú v záhlaví tejto zmluvy,

- c) neuhradenia nákladov spôsobených odberateľom podľa článku IV. odsek 3. tejto zmluvy, pokiaľ tieto náklady neboli uhradené ani do 30 dní od doručenia písomnej výzvy zo strany prevádzkovateľa na ich úhradu, ktorá bola doručená odberateľovi na jeho adresu pre doručovanie uvedenú v záhlaví tejto zmluvy,
- d) neuhradenia zmluvnej pokuty odberateľom podľa článku IV. odsek 4. tejto zmluvy, pokiaľ zmluvná pokuta nebola uhradená ani do 30 dní od doručenia písomnej výzvy zo strany prevádzkovateľa na jej úhradu, ktorá bola doručená odberateľovi na jeho adresu pre doručovanie uvedenú v záhlaví tejto zmluvy,
- e) opakovaného porušenia miery znečistenia ustanovených v Prílohe č. 1 tejto zmluvy, ak nedôjde k náprave ani po písomnom upozornení zo strany prevádzkovateľa doručeného odberateľovi na jeho adresu pre doručovanie uvedenú v záhlaví tejto zmluvy.

2. Odberateľ môže od tejto zmluvy odstúpiť v prípadoch ak

- a) prevádzkovateľ stratí oprávnenie alebo prestane spĺňať podmienky na vykonávanie činností ktoré sú predmetom tejto zmluvy a nedôjde k náprave tohto stavu do 90 dní odo dňa, keď stratil oprávnenie alebo prestal spĺňať uvedené podmienky,
- b) ak bol na majetok prevádzkovateľa vyhlásený konkurz, alebo bolo konkurzné konanie začaté voči prevádzkovateľovi zastavené pre nedostatok majetku.

## X.

### Záverečné a zrušovacie ustanovenia

1. Zmluva je uzatvorená na dobu neurčitú, odo dňa nadobudnutia účinnosti. Zmluva nadobúda platnosť dňom jej podpisu oboma zmluvnými stranami. Účinnosť nadobudne dňom nasledujúcim po dni jej zverejnenia v Centrálnom registri zmlúv vedenom Úradom vlády Slovenskej republiky podľa § 47a zákona č. 40/1964 Zb. Občiansky zákonník v znení neskorších predpisov a § 5a zákona č. 211/2000 Z. z. o slobodnom prístupe k informáciám a o zmene a doplnení niektorých zákonov (zákon o slobode informácií) v znení neskorších predpisov. Zverejnenie Zmluvy v Centrálnom registri zmlúv zabezpečí príjemca.
2. Zmluvu možno pred uplynutím dohodnutej doby platnosti ukončiť:
  - a) dohodou oboch zmluvných strán uzatvorenou písomne,
  - b) výpoveďou ktorejkoľvek zmluvnej strany, a to aj bez udania dôvodu. Výpoveď musí byť písomná a doručená druhej zmluvnej strane na jej adresu pre doručovanie uvedenú v záhlaví tejto zmluvy, inak je neplatná,
  - c) odstúpením od zmluvy, z dôvodov dohodnutých v tejto zmluve a z dôvodov podľa Obchodného zákonníka. Odstúpenie musí byť urobené písomne a doručené druhej zmluvnej strane na jej adresu pre doručovanie uvedenú v záhlaví tejto zmluvy, inak je neplatné. Odstúpením od zmluvy zmluva v zmysle § 349 Obchodného zákonníka zaniká, keď prejav oprávnenej strany odstúpiť od zmluvy je doručený druhej strane. Odstúpením od zmluvy nie je dotknutý nárok na náhradu škody tej strany, ktorá bola porušením podmienok zmluvy dotknutá.
3. Obe zmluvné strany súhlasia s tým, že prípadná zmena prevádzkovateľa počas účinnosti tejto zmluvy neznamená zmenu alebo zánik týchto zmluvných vzťahov.
4. Práva a povinnosti oboch strán sa riadia platnou právnou úpravou vodohospodárskeho práva, najmä zákonom č. 442/2002 Z. z. a jeho vykonávacími predpismi, Vyhláškou, Obchodným zákonníkom, súvisiacimi právnymi predpismi a touto zmluvou v platnom znení.

5. Ak si ktorákoľvek zo zmluvných strán nevyzdvihne poštovú zásielku do desiatich dní od jej prípadného uloženia na pošte, považuje sa posledný deň tejto lehoty za deň jej doručenia, i keď sa adresát o uložení nedozvedel. V prípade, ak je adresát neznámy, adresa nie je skutočná alebo sa z akéhokoľvek dôvodu zásielku nepodarí doručiť adresátovi, považuje sa za doručení v deň, kedy sa vrátila späť odosielateľovi, resp. v deň uvedený na poštovom podacom lístku. Zásielka sa považuje za doručení aj dňom odmietnutia jej prevzatia.
6. Akékoľvek zmeny a doplnenia tejto zmluvy je možné riešiť jedine dodatkom k tejto zmluve, uzatvoreným písomne.
7. Neoddeliteľnou súčasťou tejto zmluvy sú:  
Príloha č.1 *Špecifikácia objektu odberateľa, Objem vypustenej odpadovej vody, Miera znečistenia vypúšťaných odpadových vôd,*  
Príloha č.2 *Kontaktné osoby pre technické rokovania, Stručný opis činnosti odberateľa, Identifikácia povolenie vodoprávneho úradu a*  
Príloha č.3 *Prevádzkový poriadok verejnej kanalizácie.*
8. Ak odberateľ vypúšťa podľa Prílohy č 1 tejto zmluvy do kanalizácie iba odpadové vody, alebo len zrážkovú vodu, platí pre neho ustanovenia tejto zmluvy primerane.
9. Táto zmluva je vyhotovená v troch (3) vyhotoveniach, jedno (1) vyhotovenie pre prevádzkovateľa, dve (2) vyhotovenia pre odberateľa.

V Senici, dňa

V Bratislave, dňa

Prevádzkovateľ:

Odberateľ:

.....

ČOV Senica, s.r.o.

Peter Štěpánek, konateľ

Finančné riaditeľstvo Slovenskej republiky

Ing. Jiří Žežulka, prezident finančnej správy



Odberateľ : Slovenská republika -Finančné riaditeľstvo SR

**1.Výpočet množstva zrážkovej vody**

objekt	evidenčné číslo parcely	výmera (m <sup>2</sup> )	koeficient	m <sup>3</sup>		
PCU Senica, Čáčovská cesta 1407/2, Senica	3118/2	808	0,6372	515	delená kanalizácia	
	3118/5	274	0,6372	175		
	3118/6	4665	0,6372	2973		
					jednotná kanalizácia	
spolu množstvo Q (m <sup>3</sup> /mesiac)					0	

Dlhodobý zrážkový úhm - 708 mm	koeficienty	
A - zastavaná a spevnená plocha	0,9	0,6372
B - ľahko priepustná spevnená plocha	0,4	0,2832
C - plocha krytá vegetáciou	0,05	0,0354

**2.Objem vypustenej odpadovej vody**

Dohodnuté množstvo vypúšťanej odpadovej vody je určené podľa článku III ., Odsek 1. , s prihliadnutím k ods 4.toho istého článku tejto zmluvy .

**3.Miera znečistenia vypúšťaných odpadových vôd**

Povolené hodnoty kvality odpadových vôd		priemer mg/l	max. mg/l
BSK <sub>5</sub>		400	600
CHSK <sub>Cr</sub>		800	1200
NL		500	750
RL		1200	1800
RAS		1000	1500
N <sub>celk.</sub>		80	120
P <sub>celk.</sub>		10,0	15,0
NEL		3,0	4,5
EL		-	-
AOX		0,2	0,3
Cl <sup>-</sup>		-	-
SO <sub>4</sub> <sup>2-</sup>		-	-
Cl <sub>veškerý</sub>		-	-
PAL-A		5	7,5
pH		6,0	9,0

**Vysvetlivky :**

Priemerné hodnoty sú platné pre zlievanie vzorku , maximálna hodnota pre vzorku bodový .

**4.Určenie a popis kontrolných miest na**

kš 3118/2,5,6

V Senici, dňa :

V Bratislave, dňa:

Prevádzkovateľ

Odberateľ :

ČOV Senica, s.r  
Peter Štěpánek, konateľ

Finančné riaditeľstvo Slovenskej republiky  
Ing. Jiří Žežulka, prezident finančnej správy



### 1. Kontaktné osoby pre technické rokovania

a) odberateľa

Meno a priezvisko	Telefón	Mobil	E - mail
-------------------	---------	-------	----------

b) prevádzkovateľa

Meno a priezvisko	Telefón	Mobil	E - mail
-------------------	---------	-------	----------

**2. Stručný opis činnosti odberateľa** (vo vzťahu k miere znečistenia odpadových vôd , vrátane zoznamu hlavných používaných chemikálií, materiálov, prevádzkových hmôt a nebezpečných látok). Následné zmeny , ktoré majú vplyv na mieru znečistenia odpadových vôd je odberateľ povinný včas oznámiť .

Administratívna činnosť – znečistenie splaškových vôd v rozsahu povoleného znečistenia odpadovej vody zo sociálnych zariadení.

**3. Identifikácia povolenia vodoprávneho úradu** v prípade, že je takéto povolenie vyžadované (vypúšťanie odpadových vôd z predčistiaceho zariadenia a odpadových vôd s obsahom nebezpečných látok), doloží odberateľ jeho kópiu.

Povolenie vodoprávneho úradu sa nevyžaduje

V Senici, dňa

V Bratislave, dňa

Prevádzkovateľ:

Odberateľ:

.....  
ČOV Senica, s.r.o.  
Peter Štěpánek, konateľ

.....  
Finančné riaditeľstvo Slovenskej republiky  
Ing. Jiří Žežulka, prezident finančnej správy



**ČOV Senica, s.r.o., Železničná 122/362, 905 01 Senica, SR**

---

*Senica, jul 2012*

Počet výtlačkov: 3  
Výtlačok číslo: 1

**Kanalizačný poriadok**  
kanalizácie pre verejnú potrebu spoločnosti  
**ČOV Senica, s.r.o.**

**Vlastník kanalizácie :**

**Prevádzkovateľ kanalizácie :**

Slovenský hodváb PLUS, s.r.o.

ČOV Senica, s.r.o.  
Petr Štěpánek  
konateľ

pečiatka, podpis

**Doba platnosti: do 31. 12. 2022**

IC

## OBSAH

1.	Všeobecné údaje	3
2.	Úvod	3
3.	Popis územia	4
4.	Technický popis kanalizácie	4
5.	Údaje o čistiarni odpadových vôd	5
6.	Údaje o recipientu	7
7.	Zoznam látok, ktoré nie sú odpadovými vodami, a ktorých vniknutiu do verejnej kanalizácie musí byť zabránené	7
8.	Najvyššej prípustnej miery znečistenia OV vypúšťaných do kanalizácie	9
9.	Spôsob a frekvenciu merania množstva odpadových a zrážkových vôd	9
10.	Opatrenia pri poruchách a haváriách kanalizácie	10
11.	Všeobecné podmienky pre vypúšťanie odpadových vôd do kanalizácie	11
12.	Kontrola dodržiavania podmienok stanovených kanalizačným poriadkom	14
13.	Aktualizácia kanalizačného poriadku	16
14.	Analytické metódy používané na rozbery odpadových vôd	16
15.	Použité podklady	16
	Príloha č. 1: Schéma chemickej kanalizácie	
	Príloha č. 2: Schéma splaškovej kanalizácie	
	Príloha č. 3: Schéma jednotnej kanalizácie	
	Príloha č. 4: Schéma dažďovej kanalizácie	
	Príloha č. 5: Výtlak odpadových vôd z čerpacej stanice do ČOV	
	Príloha č. 6: Najvyššie prípustné miery znečistenia odpadových vôd vypúšťaných do kanalizácie	
	Príloha č. 7: Osvedčenie o akreditácii laboratória Eurofins, BEL/NOVAMANN International s. r. o.	

### Rozdelenie výtlačkov :

Výtlačok č. 1 – ČOV Senica, s.r.o.

Výtlačok č. 2 – ČOV Senica, s.r.o.

Výtlačok č. 3 – Obvodný úrad životného prostredia v Senici

## 1. Všeobecné údaje

<b>Názov dokumentu</b>	<b>KANALIZAČNÝ PORIADOK</b> kanalizácie pre verejnú potrebu <b>ČOV Senica, s.r.o.</b>
<b>Dátum spracovania</b>	<b>júl 2012</b>
<b>Spracovateľ</b>	<b>ČOV Senica</b> Železničná 122/362, 905 01 Senica, SR IČ: 46196200
<b>Vlastník</b>	<b>Slovenský hodváb PLUS, s.r.o.</b> Továrenská 532, 905 01 Senica IČ: 45480583
<b>Prevádzkovateľ</b>	<b>ČOV Senica, s.r.o.</b> Železničná 122/362, 905 01 Senica, SR IČ: 46196200
<b>Správca vodného toku</b>	<b>SLOVENSKÝ VODOHOSPODÁRSKY PODNIK, š.p. odštepny závod Bratislava,</b> Karloveská 2, 842 17 Bratislava 4
<b>Príslušný vodoprávny úrad</b>	<b>Obvodný úrad životného prostredia v Senici,</b> Vajanského 17, 905 01 Senica

## 2. Úvod

Pôsobnosť tohto kanalizačného poriadku sa vzťahuje na vypúšťanie odpadových a zrážkových vôd do súkromnej (firemnej) kanalizácie, rozhodnutím OÚŽP Senica Č.j. VH-5/2013-UVA zo dňa 28.2.2013 považovanej za verejnú, ktorá je vo vlastníctve spoločnosti **Slovenský hodváb PLUS, s.r.o.**, a je prevádzkovaná spoločnosťou ČOV Senica s.r.o. Odpadové a zrážkové vody pochádzajú prevažne z areálu spoločnosti **Slovenský hodváb PLUS, s.r.o.**, okrem od vyššie uvedej tiež od spoločností **KORDSERVICE SK PLUS, a.s.**, **SLOVKORD a.s.**, **General Plastic, s.r.o.**, aj.

Kanalizačný poriadok je súborom zásad a podmienok, ktorými sa riadi prevádzka kanalizačnej siete ukončenej čistiarniou odpadových vôd (ďalej len ČOV). Tieto zásady a podmienky vychádzajú zo základných legislatívnych dokumentov v platnom znení, a to zo zákona č. 364/2004 Z. z., o vodách a o zmene zákona Slovenskej Národnej rady č. 372/1990 Zb. o priestupkoch v znení neskorších regulačných (vodný zákon), a tiež zo zákona č. 442/2002 Z. z., o verejných vodovodoch a verejných kanalizáciách a o zmene a doplnení zákona č. 276/2001 Z. z. o regulácii v sieťových odvetviach.

### 3. Popis územia

Mesto Senica v Trnavskom kraji, v okrese Senica, sa nachádza vo východnej časti okresu. Mesto sa rozkladá v severovýchodnej časti Záhorskej nížiny, na jej rozhraní s Myjavskej pahorkatiny v povodí potoka Teplica, v nadmorskej výške asi 200 metrov. Teplica pramení v Bielych Karpatoch, z vodohospodárskeho pohľadu je to menej významná rieka, pravostranný prítok rieky Myjavy (cca 2 km západne). Žije tu cca 20 000 obyvateľov, Senica je prirodzeným obchodným, hospodárskym, administratívnym a kultúrne spoločenským centrom severnej časti regiónu Záhorie, významné sú tu aj výrobné podniky skupiny KORD v Senici.

ČOV Senica, s.r.o. leží na brehu rieky Teplica v západnej časti mesta, prilieha ku komunikácii Železničná do miestnej časti Čáčov, blízko železničnej trati Trnava - Kúty.

Do ČOV sú privádzané predovšetkým priemyselné OV z priemyselného areálu závodu Slovenský hodváb PLUS, s.r.o. a splaškové OV od zamestnancov vrátane menšieho podielu komunálnych vôd z mesta Senica. Priemyselné OV pochádzajú prevažne z výroby, prípadne preparácie technických vlákien na báze PTA a výroby granulátu na báze PTA.

Komunálne odpadové vody z mesta Senica sú čistené prevažne v mestskej ČOV.

### 4. Technický popis kanalizácie

V odkanalizovanej oblasti sú rôzne typy oddielnych aj jednotná kanalizácia (prílohy č. 1 – 4). Tzv. **chemická kanalizácia**, historicky pôvodne pre alkalické a kyslé odpadové vody z chemickej výroby v areáli, je zaústená do neutralizačnej jímky, kde môže v prípade potreby prebiehať aj dávkovanie neutralizačných činidiel. Následne sú tieto vody privedené do nátoky splaškových vôd do čerpacej stanice.

**Splašková kanalizácia** odvádza odpadové vody z veľkej časti areálu, prevažne z časti spoločnosti Slovenský hodváb PLUS, s.r.o.

**Jednotná kanalizácia** odvádza odpadové priemyselné a splaškové vody a tiež zrážkové vody prevažne z východnej časti vyššie uvedeného priemyselného areálu a prilehlých objektov v meste Senica z oblasti mimo priemyselný areál.

Do čerpacej stanice sú napojené všetky odpadové vody pred ich odvedením za hranice priemyselného areálu, teda do ČOV.

Kanalizácia bezpečnostného prepadu je vedená z priestoru lapača štrku a napojená do odľahčovacej stoky DN 1200 mm z rúr PP DN 400 mm v dĺžke 9,0 m.

**Dažďová kanalizácia** odvádza zrážkové vody takmer z celej odkanalizovanej oblasti samostane do rieky Teplica.

**Výtlačné potrubie** (príloha č. 5) privádza odpadové vody po mechanickom predčistení umiestnenom v priemyselnom areáli do rozdeľovacieho objektu ČOV. Výtlač je v celkovej dĺžke 1640 m. Z tejto dĺžky je 1420 m rúr PE 100 225x13,4 uložených do pôvodnej nepoužívanej chemickej kanalizácie, cca 120 m do pôvodného potrubného kanála zaústeného do ČOV a ďalších cca 100 m je uložených v troch úsekoch vo výkope.

Vyčistené odpadové vody z ČOV sú vypúšťané do toku Teplica cca 2 km nad sútokom s riekou Myjava.

**Vypúšťanie vôd z dažďovej kanalizácie a odľahčovacieho objektu do vôd povrchových (nakladaní s dažďovými vodami a vodami z povrchového odtoku) nie je predmetom uzavretej zmluvy medzi ČOV Senica, s.r.o. a Slovenský hodváb PLUS, s.r.o. na prevádzkovanie kanalizácie – tato se týka len kanalizácií, ktoré odvádzajú odpadové vody do čistiarne odpadových vôd ČOV Senica.**



## 5. Údaje o čistiarni odpadových vôd

Čerpacia stanica a mechanické predčistenie (súčasťou je i neutralizačná nádrž) je umiestnená v priestore severozápadnej časti továrenského areálu, kam sú napojené všetky odpadové vody pred ich odvedením z areálu do vlastnej ČOV.

Odpadové vody z priemyselných výrobných sú privedené samostatnou chemickou kanalizáciou do neutralizačnej nádrže s úžitkovým objemom 25 m<sup>3</sup> s vertikálnym hyperboloidným miešadlom s priemerom 1000 mm, kde dochádza k ich čiastočnej autoneutralizácii a ďalej, podľa hodnoty pH vody na odtoku z nádrže, potom k riadenej neutralizácii pomocou dávkovania 10 % kyseliny sírovej či 10% hydroxidu sodného. Po neutralizácii odtekajú do mechanického predčistenia a následne do čerpacej stanice.

Odpadové vody zo splaškovej kanalizácie sú do objektu čerpacej stanice a mechanického predčistenia privedené priamo.

Na zachytenie štrku a piesku z OV je určený lapač štrku a piesku s oceľovou vaňou so žeriavom a drapákom. Vyťažený materiál je skladovaný v kontajneri s odvodňovacím dnom a pri naplnení odvázaný na skládku. Na zníženie obsahu organických látok v štrku a na obmedzenie sedimentácie primárneho kalu je lapač prevzdušňovaný pomocou vyberateľného prevzdušňovacieho roštu a dúchadlá.

Na zachytenie väčších nečistôt ak ochrane čerpadiel sú v prívodnom kanáli o šírke 800 mm a hĺbke 4750 mm strojne stierané samočistiace hrablice so štrbinami 3 mm, s časovou a hladinovou automatikou prevádzky. Zachytené zhrabky z filtrov sú zhromažďované v plastovom typovom kontajneri s objemom 1100 litrov a odvázané na skládku. Pre prípad poruchy strojne stieraných filtrov sú na vtokoch do jednotlivých žľabov inštalované kanálové šupátka a obtok ručnými hrablicami so štrbinami 20 mm. Zachytené zhrabky v takom prípade obsluha zhrňa pomocou lopaty do odkvapkávacích žľabov a následne do plastového vreca a do kontajnera. Objekt je vybavený bezpečnostným prepacom napojeným na odľahčovaciu stoku vedenú z odľahčovacej komory. Bezpečnostný prepád a prítokové potrubie splaškovej kanalizácie je vybavené uzatváracou armatúrou proti zatopeniu čerpacej stanice pri povodňových stavoch v recipiente.

Mechanicky predčistená odpadová voda odteká do čerpacej nádrže vody, kde je akumulovaná a následne automaticky (podľa hladiny) prečerpávaná do biologického stupňa ČOV; čistiareň nemá klasický primárny (mechanický) stupeň a usadzovaciu nádrž, nerozpustené látky zo surovej odpadovej ("primárny kal") bude privedený až do aktivačných nádrží. V priestore armatúrnej komory čerpacej stanice je umiestnený stacionárny vzorkovač.

Odpadové vody z preparácie technických vlákien môžu predstavovať pre ČOV ďalší zdroj znečistenia. Množstvo týchto vôd je cca 10 m<sup>3</sup> za mesiac. Podľa uzavretej zmluvy budú tieto vody buď riadene pridávané do chemickej kanalizácie a budú prechádzať objektom neutralizačnej stanice a mechanického predčistenia v areáli, alebo budú dovážané cisternami do objektu ČOV, kde budú prečerpávané do akumuláčnej nádrže o objemu cca 15 m<sup>3</sup>, a odtiaľ rovnomerno dávkované do prítoku ČOV. Predpokladané denné množstvo je max. 500 l/d.

V prítoku do jednotlivých AN sú v rozdeľovacím objekte inštalovaná vretenové posúvače pre možnosť odstavenia jednej AN z prevádzky v prípade potreby. V aktivačných nádržiach o rozmeroch 9,6 x 9,6 a 9,3 x 9,2 m celkovou hĺbkou 6,0 m a hĺbkou vody 5,5 m (500 a 470 m<sup>3</sup>) je inštalovaný prevzdušňovací jemnobublinový systém s prívodom vzduchu do jednotlivých elementov cez uzatváracie guľové kohúty. Zdrojom tlakového vzduchu sú tri dúchadlové agregáty Aerzen GM 10S-80 s reguláciou výkonu frekvenčným meničom. Projektovaná doba zdržania v aktivačných nádržiach je 17,9 h.

Aktivačná zmes odteká z AN do prítokového žľabu a cez rozdeľovací objekt s tromi nastaviteľnými prepádovými hranami do troch dosadzovacích nádrží s priemerom 10 m výškou hladiny 2,8 m, vybavenú stieraním dna i hladiny (odberom plávajúcich nečistôt), deflektorom, flokulačným valcom, odtokovým kruhovým žľabom s prepádovou hranou.

Vyčistená OV odteká z DN cez odtokovej šachty a merný objekt do recipientu Teplica. V priestore merného objektu je umiestnený ďalší stacionárny vzorkovač.

Vratný kal je čerpaný späť do AN, zahustený prebytočný kal (sušina cca 3%) do zahusťovacích nádrží kalu. Na zahustenie prebytočného aktivovaného kalu sa bude využívať "predzahusťovacie zariadenie", ktoré je osadené priamo do aktivácie. Koncentrácia aktivovaného kalu je udržiavaná v rozmedzí 3,5 - 4,5 kg/m<sup>3</sup>, recirkulácie vratného kalu 80 - 100%. Stabilizácia prebytočného kalu studeným vyhnívaním prebieha v dvoch akumuláčnych a zahusťovacích nádržiach kalu s priemerom 25 m max. hladinou kalu 2,3 m Max. objem akumulovaného kalu v jednej nádrži je 1128 m<sup>3</sup>.

Prebytočný kal je v nádrži zahustený na koncentráciu 5-6 % dekantáciou kalovej vody cez prepád do akumuláčnej nádrže rovnakých rozmerov. Dekantovaná voda je z nádrže prečerpávaná ponorným čerpadlom umiestneným v závesnej vane, k nastaveniu príslušnej výšky podľa hladiny dekantovanej vody slúži mechanické zdvihadlo. Na miešanie kalu sú inštalované tri ponorné axiálne miešadlá. Po naplnení prvej sa postupne plní druhá zahusťovacie nádrže. Nádrže sú vybavené vertikálnymi miešadlami s vrtuľou s priemerom 800 mm, 125 ot/min, a stieraním dna.

Odvodnenie kalu je riešené ako servisná služba na mobilnom odvodňovacom zariadení. Kalová voda z odvodňovacieho zariadenia bude potrubím zvedená do akumuláčnej nádrže a podľa potreby v čase malých prítokov OV, prevažne v nočných hodinách, bude automaticky čerpaná do rozdeľovacieho objektu pred aktivačnej nádrže.

Prevádzka ČOV je plne automatická s možnosťou ručného ovládania z miestnych skriniek a sledovania prevádzkových a poruchových stavov z operačného panelu.

#### Projektové údaje o množstve a kvalite vypúšťaných odpadových vôd:

Množstvo OV vypustených do chemickej kanalizácie	747 m <sup>3</sup> /d
Množstvo OV privedených splaškovú kanalizácií	556 m <sup>3</sup> /d
Celkom na ČOV	1303 m <sup>3</sup> /d = 54 m <sup>3</sup> /h = 15 l/s
Celkové ročné množstvo	472 000 m <sup>3</sup> /rok

Maximálny prítok za dažďa (výkon ČS) 35 l/s  
 Dažďové vody nie sú zahrnuté v celkovom ročnom množstvo OV.

Produkované znečistenie	jedn.	CHSK <sub>Cr</sub>	BSK <sub>5</sub>	NL	N-celk.	P-celk.
chemická kanalizácie	kg/d	1 140	473	297	1,19	0,985
splašková kanalizácia	kg/d	105	49	48	6,9	1,5
celkom	kg/d	1245	522	345	8,09	2,485
priemerná koncentrácia	mg/l	955	400	265	6,20	1,91

Pozn.: táto kvalita OV je ďalej uvažovaná za prítok do biologickej ČOV.

Keďže jednoznačne prevláda znečistenie, ktoré produkujú chemické výroby, ukazovateľ CHSK<sub>Cr</sub> má ďaleko viac vypovedajúci charakter pri prepočte na počet EO ako ukazovateľ BSK<sub>5</sub>.

Počet EO podľa CHSK = 1245 : 0,12 = 10 375 EO

## 6. Údaje o recipientu

Recipient pre vypúšťanie vyčistených OV je rieka Teplica.

Aktuálna kvalita vody v recipientu v mieste vyústenia odtoku ČOV Senica do toku Teplica, je podľa sdelenia SVP zo dňa 18. 10. 2012 nasledujúca:

parameter	jedn.	hodnota
BSK <sub>5</sub>	mg/l	4,30
CHSK <sub>Cr</sub>	mg/l	14,8
NL	mg/l	17,0

Koncentrácie znečisťujúcich látok vyjadrené jednotlivými ukazateľmi kvality vody z meraní v rokoch 2011 – 2012 sú vzťahnuté na minimálne zaručený prietok (asanačný prietok Q<sub>355</sub>) v recipiente, ktorý je 27 l/s.

Hydrologické podmienky v lokalite

ročný priemerný úhrn zrážok : 650 mm (prevažne v letných mesiacoch)

povrchové odtoky: 5-10 l/s na km<sup>2</sup>

podzemné vody: hladina v hĺbke 3-5 m p. t.

minerálne vody: nevyskytujú sa v lokalite

## 7. Zoznam látok, ktoré nie sú odpadovými vodami, a ktorých vniknutiu do verejnej kanalizácie musí byť zabránené

Všeobecne nie je dovolené do kanalizácie vypúšťať látky, ktoré nie sú odpadovými vodami a ani nie sú ich súčasťou v rozsahu povolenom pre nakladanie s vodami v zmysle vodoprávných predpisov a spôsobujú pritom prekročenie najvyššej prípustnej miery znečistenia stanovenej kanalizačným poriadkom pre vypúšťanie odpadových vôd. Tieto látky sú považované za pevné či kvapalné odpady a pri nakladaní s nimi je nutné rešpektovať legislatívne predpisy týkajúce sa nakladania s odpadmi (zákon č. 223/2001 Z. z.), príp. s chemickými látkami (zákon č. 163/2001 Z. z.).

Do kanalizácie nemožno povoliť vypúšťanie týchto látok:

- Látky spôsobujúce ohrozenie zdravia a bezpečnosti práce zamestnancov pracujúcich v priestoroch kanalizácie a na čistiarni odpadových vôd, a to horľavosťou, výbušnosťou, žieravosťou, nadmerným zápachom, akútnou toxicitou apod., či už priamo alebo po zmiešaní s inými látkami vyskytujúcimi sa v kanalizácii.
- Látky ťažko odstrániteľné alebo neodstrániteľné v čistiarni odpadových vôd s prihliadnutím k prípustným hodnotám pre vypúšťanie odpadových vôd do recipientu stanovených vodoprávnym úradom a technickým možnostiam prevádzkovateľa, príp. spôsobujúce prevádzkové závady a poruchy, či inak ohrozujúce funkciu kanalizácie a ČOV, napr.
  - zanášanie stokovej siete, korózie stavebných materiálov a iné poškodenia,

- narušení čistiaceho procesu a kalového hospodárstva a zhoršenie kvality vyčistenej odpadovej vody,
- zhoršenie kvality odpadov produkovaných na ČOV (predovšetkým zhrabky a kaly) tak, že sa zhoršujú podmienky pre ich zneškodňovania.

c) Vzhľadom k tomu, že kanalizácia je ukončená čistiarnou odpadových vôd, nie je dovolené do nej vypúšťať odpadové vody cez septiky a žumpy.

Do kanalizácie je teda zakázané vypúšťať látky

- spôsobujúce prevádzkové poruchy alebo poruchy v kanalizačnej sieti alebo čistiarni odpadových vôd,
- narušujúce konštrukčný materiál kanalizačnej siete alebo čistiarne odpadových vôd,
- rádioaktívne, infekčné a iné ohrozujúce zdravie alebo bezpečnosť správcov kanalizačnej siete, prípadne obyvateľstva, alebo spôsobujúce nadmerný zápach,
- látky horľavé, výbušné, prípadne také, ktoré zmiešaním so vzduchom alebo vodou tvoria výbušné, dusivé alebo otravné zmesi,
- žieraviny, koncentrované organické a anorganické kyseliny,
- jedy, omamné látky a iné zdraviu škodlivé látky,
- pesticídy, herbicídy, insekticídy apod.,
- inak neškodné, ktoré ale zmiešaním s inými látkami vyskytujúcimi sa v kanalizačnej sieti vyvíjajú jedovaté látky.

Odberatelia - producenti odpadových vôd, napojenie na kanalizáciu spoločnosti ČOV Senica, s.r.o. sú povinní zabrániť vniknutiu najmä týchto pevných a kvapalných odpadov do kanalizácie:

- odpady zo spracovania živočíšnych tkanív a tukov
- odpady z chemických výrob, zo spracovania, distribúcie a používania náterových hmôt, lepidiel, tmelov, farieb, ai chemikálií, olejov, tukov, atd.
- odpady z tepelných procesov
- odpady zo zariadení na úpravu, spracovanie a zneškodňovanie odpadov, z čistiarní odpadových vôd, apod.
- rozpustné voľne skladované látky (najmä konzervačné soľ), ropa a ropné látky, kaly a pevné odpady všetkého druhu
- všetky ostatné látky, ktoré môžu ohroziť akosť alebo zdravotnú nezávadnosť povrchových a podzemných vôd.

Pokiaľ ide o odpadové vody s obsahom obzvlášť nebezpečných závadných látok uvedených v prílohe č. 1 k zákonu č. 364/2001 Z. z., je na vypúšťanie do kanalizácie nutné povolenie vodoprávneho úradu. Každý, kto zaobchádza s obzvlášť nebezpečnými závadnými látkami alebo nebezpečnými látkami vo väčšom rozsahu je povinný urobiť primerané opatrenia, aby nevníkli do kanalizácie netvoriaca súčasť výrobného zariadenia. Musí zabrániť nežiaducemu zmiešaniu týchto látok s vodami odpadovými či zrážkovými a používať len také zariadenia a spôsoby zaobchádzania so závadnými látkami, ktoré zodpovedajú zásadám ochrany kvality vôd.

Odberateľ, ktorý vypúšťa do kanalizácie odpadové vody s obsahom obzvlášť nebezpečných závadných látok je povinný v súlade s povolením vodoprávneho úradu merať mieru znečistenia, objem odpadových vôd a množstvo zvlášť nebezpečných závadných látok vypúšťaných do kanalizácie vrátane vedenia potrebnej evidencie. S použitými obalmi od závadných látok sa pritom zaobchádza ako so závadnými látkami.

## **8. Najvyššia prípustná miera znečistenia a množstvo odpadových vôd vypúšťaných do verejnej kanalizačnej siete**

Najvyššie prípustné miery znečistenia vychádzajú z technických a prevádzkových podmienok kanalizácie a čistiarne odpadových vôd, z prietokových a koncentračných pomerov v kanalizácii, ako aj zo vzájomného ovplyvňovania jednotlivých druhov odpadových vôd a ich riedenie vodami zrážkovými, pričom nesmie byť ohrozené dodržanie hodnôt znečistenia odpadových vôd vypúšťaných z ČOV do vôd povrchových stanovených v povolení vodoprávneho úradu. Tiež zoznam sledovaných ukazovateľov znečistenia rešpektuje platné povolenie. Pri stanovení maximálnych hodnôt sa prihliadalo k doterajším údajom o znečistenia odpadových vôd odberateľov.

Do kanalizácie je možné vypúšťať (odvádzať) len odpadové vody v miere znečistenia a množstva zodpovedajúceho kanalizačnému poriadku, ak sa ich producent nedohodol s prevádzkovateľom kanalizácie inak. Odpadové vody, ktoré presahujú najvyššie prípustné miery znečistenia podľa kanalizačného poriadku môžu byť podľa zákona č. 442/2002 Z. z, § 23, odsek 6 vypúšťané do kanalizácie až po ich predčistení u producenta odpadových vôd na mieru zodpovedajúcu kanalizačnému poriadku alebo rozhodnutia okresného úradu.

Najvyššej prípustnej miery znečistenia odpadových vôd sú stanovené ako koncentračné limity pre stanovenie vo vzorke zmesnom (priemerné hodnoty), tak vo vzorke prostom (maximálne hodnoty).

Najvyššej prípustnej miery znečistenia sú uvedené v prílohe č. 6 a tiež v zmluvách s odberateľmi o odvádzaní odpadových vôd. V týchto zmluvách sú uvedené aj ďalšie podmienky špecifické pre konkrétne odberateľa, ako sú miesta odberov vzoriek, frekvencia odberov vzoriek, rozsah stanovenia, najvyššie prípustné množstvo ai.

## **9. Spôsob a frekvencia merania množstva odpadových a zrážkových vôd**

Množstvo odpadových vôd vypúšťaných do kanalizácie merajú odberatelia svojimi meracími zariadeniami, ak nie je v zmluve určené inak. Umiestnenie a typ meracieho zariadenia je tiež určený v zmluve. Meracie zariadenie podlieha overeniu autorizovanou skúšobňou (oprávnenou osobou), ktoré zaisťuje na svoje náklady odberateľ. Prevádzkovateľ je oprávnený priebežne kontrolovať jeho funkčnosť a správnosť merania. Odberateľ je povinný umožniť prevádzkovateľovi prístup k tomuto meraciemu zariadeniu. Ak má prevádzkovateľ pochybnosti o správnosti merania, má právo požadovať jeho preskúšanie. Toto preskúšanie prevádzkovateľ zabezpečí do 30 dní u autorizovanej skúšobne. Ak je meranie nesprávne alebo nefunkčné, náklady na preskúšanie hradí odberateľ, v opačnom prípade prevádzkovateľ.

Ak nie je množstvo vypúšťaných odpadových vôd merané, predpokladá sa, že množstvo odpadových vôd vypustené do kanalizácie je rovnaké ako množstvo odobratej vody z vodovodu s pripočítaním množstva vody odobratej z iných zdrojov. Ak nie je množstvo vody (napr. z iných zdrojov) merané ani inak stanovené, zistí sa odborným výpočtom overeným prevádzkovateľom.

Množstvo zrážkových vôd je stanovené výpočtom podľa príslušného predpisu na základe dlhodobého úhrnu zrážok v danej oblasti (podľa údajov SHMÚ) a podľa veľkosti plôch nehnuteľností (z listov vlastníctva) a príslušných odtokových súčiniteľov podľa vyhlášky č. 397/2003 Z. z., príloha č. 2. Výpočty sú uvedené v zmluvách o odvádzaní odpadových vôd.

Frekvencia merania množstva odpadových vôd, vypúšťaných do kanalizácie jednotlivými producentmi sa vykonáva 1x mesačne odpočtom vodomeru.

Celkové množstvo odpadových vôd vrátane zrážkových vôd, ktoré pretečie čistiarňou, sa meria kontinuálne ultrazvukovým prietokomerom v mernom Parshallovom žľabe overenom autorizovanou skúšobňou v odtokovom objekte ČOV do rieky Teplica.

## 10. Opatrenia pri poruchách a haváriách verejnej kanalizácie

Porucha je výrazné obmedzenie alebo úplné znemožnenie funkcie časti kanalizácie alebo jej zariadenia, ktoré vedie k zníženiu alebo zastaveniu prietoku odpadových vôd. Jedná sa o technické závady na kanalizáciu spôsobené vonkajšími vplyvmi, upchatie kanalizácie alebo poškodenia objektov a šácht na kanalizáciu.

Havária je mimoriadne závažné zhoršenie alebo ohrozenie predpísanej kvality odpadových vôd. Takáto havária je spravidla náhla, nepredvídaná a prejavuje sa najmä nápadných sfarbením, zápachom, penou atď. Najčastejšou príčinou je vniknutiu závadných látok do kanalizácie, ktoré môže viesť k zhoršeniu čistiace funkcie ČOV a následne havarijné zhoršenie kvality vyčistených odpadových vôd vypúšťaných do povrchového toku, píp. i k ohrozeniu života a zdravia pracovníkov pracujúcich na kanalizáciu a ČOV. Za haváriu sa vždy považujú prípady závažného zhoršenia či ohrozenia kvality ropnými látkami, obzvlášť nebezpečnými látkami, popr. rádioaktívnymi látkami. Ďalej sa za haváriu považujú aj prípady technických porúch a závad na kanalizáciu, ktoré vniknutiu týchto látok do kanalizácie predchádzajú.

Pri poruche (havárii) kanalizácie, zariadenia na kanalizáciu alebo čistiarne odpadových vôd, je prevádzkovateľ oprávnený obmedziť alebo prerušiť odvádzanie odpadových vôd. Poruchu alebo haváriu je jej pôvodca, prípadne ten, kto mimoriadnu situáciu zistil, povinný bezodkladne nahlásiť zodpovedným pracovníkom prevádzkovateľa kanalizácie a ČOV, a to vedúcemu prevádzky ČOV.

### Kontaktný telefón:

vedúci prevádzky ČOV  
ČOV Senica

911 881 346  
911 349 165

Zodpovední pracovníci ČOV urobia opatrenia na odstránenie poruchy (havárie) a uvedenie kanalizácie do prevádzky vrátane opatrení vo vnútri ČOV. Rovnako sa vykoná šetrenie za účelom zistenia druhu, rozsahu, zdroje a pôvodcu. Pôvodca je povinný urobiť bezprostredné opatrenia na odstraňovanie príčin a následkov poruchy (havárie). Pritom sa riadi svojím havarijným plánom, pokynmi zodpovedných pracovníkov prevádzkovateľa kanalizácie, príp. vodoprávneho úradu. Náklady spojené s odstránením poruchy (havárie) hradí jej pôvodca.

V prípade, že hlásenie prijal iný pracovník, tento bezodkladne informuje vedúceho prevádzky ČOV. V prípade havárie obmedzujúce prevádzku kanalizácie či nebezpečenstvo havárie ČOV v dôsledku vniknutia závadných látok do ČOV vedúci ihneď ďalej informuje konateľa spoločnosti ČOV Senica.

#### Postup pri likvidácii havárií

- a) Havárie spôsobené technickými závadami
  - Pri upchatí kanalizácie (potrubie, šacht, dažďového oddeľovača, apod.) - odstrániť upchávky a vyčistiť miesta poruchy (vykonáva údržba kanalizačnej siete).
  - Pri poruchách na technologickom zariadení ČOV - odstaviť pokazené časti, využiť rezervné zariadenie, použiť čiastkové obtoky, urýchlene zabezpečiť opravu
  - Pri výpadku elektrickej energie na čistiarni odpadových vôd - uzavrieť stavidlá na prítoku ČOV, aby nedošlo k zatopeniu strojov a zariadení, zistiť situáciu v dodávke el. energie, príp. zaistiť energiu z inej rozvodne alebo záložného zdroja, postupovať podľa pokynov konateľa spoločnosti. Pri dlhodobejšom výpadku vedúci ČOV informuje najväčších producentov OV o vzniknutej situácii a dohodne s nimi ďalší postup pri vypúšťaní odpadových vôd do kanalizácie.
- b) Havárie spôsobené únikom znečistenia do kanalizácie
  - Pri úniku mechanicky odstrániteľných látok (tuky, ropné látky, zvýšené množstvo usaditeľných nerozpustených látok, atď) - podľa možnosti zachytiť tieto látky v mechanickom predčistení, príp. sorbentom na hladine v rozdeľovacom objekte pred aktivačnými nádržami.
  - Pri úniku toxických látok, ktoré môžu spôsobiť zníženie čistiaceho účinku biologického stupňa podľa možnosti zaviesť obtok biologického stupňa - akumulovať tieto odpadové vody vo vyrovnávacej (havarijnej) nádrži.

Pri havarijnom úniku znečistenia zaistiť vzorkovanie odpadových vôd v prítoku ČOV a pomocou uzlových bodov kanalizačnej siete aj u producentov odpadových vôd (kontrolné šachty) tak, aby mohol byť zistený pôvodca, zdroj, druh a rozsah havárie.

K bezprostrednej ochrane kanalizačných stôk pred poškodením slúžia ochranné pásma, tj priestory v bezprostrednej blízkosti kanalizačných stôk na zabezpečenie ich prevádzkyschopnosti. Tieto pásma sú min. 1,5 m na obe strany od stien potrubia, pre priemery nad 500 mm potom 2,5 m na obidve strany. Vlastník (prevádzkovateľ) na požiadanie poskytne informáciu o možnom strete s ochranným pásmom.

## 11. Všeobecné podmienky pre vypúšťanie odpadových vôd do kanalizácie

Prevádzkovateľ je povinný prevádzkovať kanalizáciu v súlade s právnymi predpismi, kanalizačným poriadkom, podmienkami stanovenými rozhodnutím správnych úradov a uzavretými zmluvou s odberateľmi, ktorými sú vlastníci pozemkov alebo stavieb pripojených na kanalizáciu. Prevádzkovateľ kanalizácie je povinný zabezpečiť jej plynulé a bezpečné prevádzkovanie. Prevádzkovateľ kanalizácie je povinný umožniť pripojenie, ak sa pripájaný pozemok alebo stavba nachádzajú na odkanalizovanom území, a ak technické možnosti (umiestnenie kanalizácie) toto pripojenie dovoľujú. Odberateľ musí splniť podmienky

stanovené legislatívnymi predpismi, napríklad na kanalizáciu je možné pripojiť len nehnuteľnosť, ktorej vnútorná kanalizácia zodpovedá príslušným technickým normám, a to výhradne kanalizačnou prípojkou. Svojevoľné zriaďovanie kanalizačných prípojok je zakázané. Odberateľ odovzdá prevádzkovateľovi stavebnú dokumentáciu vnútornej kanalizácie, dokumentáciu o množstve a kvalite vypúšťaných alebo zhromažďovaných odpadových vodách z technologických procesov (merané, projektované či vypočítané údaje, množstvo odpadových vôd príp. vztiahnuté na jednotku výrobku, maximálne hodinové množstvo odpadových vôd, celkové ročné množstvo odpadových vôd). Týka sa to aj odpadových kúpeľov a kvapalných odpadov, ktoré nie sú odpadovými vodami, nesmie byť vypúšťané do kanalizácie a sú určené na likvidáciu mimo ČOV. Prevádzkovateľ kanalizácie je povinný uzavrieť písomnú zmluvu o odvádzaní odpadových vôd s odberateľom. Prevádzkovateľ kanalizácie za účelom udržiavania kanalizácie v dobrom stave a plnenie povinností spojených s prevádzkovaním kanalizácie je oprávnený vstupovať na cudzie pozemky alebo stavby, na ktorých alebo pod ktorými sa kanalizácia nachádza.

Kanalizáciou môžu byť odvádzané odpadové vody len v miere znečistenia a v množstve stanovenom v kanalizačnom poriadku a v zmluve o odvádzaní odpadových vôd. Odberateľ je povinný v mieste a rozsahu stanovenom kanalizačným poriadkom kontrolovať mieru znečistenia vypúšťaných odpadových vôd do kanalizácie. Odpadové vody, ktoré presahujú najvyššie prípustné miery znečistenia podľa kanalizačného poriadku môžu byť podľa zákona č. 442/2002 Z. z, § 23, odsek 6 vypúšťanej do kanalizácie až po ich predčistenie u producenta odpadových vôd na mieru zodpovedajúcu kanalizačnému poriadku alebo rozhodnutia okresného úradu. Ak v tomto zákone nie je ustanovené inak, vzťahuje sa na priestupky a ich prejednávanie všeobecne záväzný právny predpis o priestupkoch. Kto vypustí odpadové vody do kanalizácie v rozpore s vodným zákonom, príp. spôsobí vniknutie závadných látok do kanalizácie v rozpore s legislatívnymi predpismi, dopustí sa priestupku podľa zákona Slovenskej Národnej rady č. 372/1990 Zb. o priestupkoch v znení neskorších predpisov.

Kanalizačná stoka je potrubie alebo iné zariadenie na odvádzanie odpadových alebo zrážkových vôd, privádzacia stoka potom na odvádzanie vôd do hlavného objektu kanalizácie. Stoková sieť je sieť kanalizačných stôk a súvisiacich objektov odvádzajúci odpadové alebo zrážkové vody priamo z kanalizačných prípojok do čistiarne odpadových vôd. Kanalizácia je prevádzkovo samostatný súbor stavieb a zariadení zahŕňajúcich kanalizačné stoky a kanalizačné objekty vrátane čistiarne odpadových vôd, ako aj stavby na čistenie odpadových vôd pred vypustením do kanalizácie. Kanalizácia je vodným dielom. Kanalizačná prípojka je samostatnou stavbou tvorenou úsekom potrubia od vyústenia vnútornej kanalizácie stavby alebo odvodnenia pozemku k zaústeniu do stokovej siete. Kanalizačná prípojka nie je vodným dielom.

Odpadové vody sú vody použité v obytných, priemyselných, poľnohospodárskych, zdravotníckych a iných stavbách, zariadeniach alebo v dopravných prostriedkoch, pokiaľ majú po použití zmenenú kvalitu (zloženie alebo teplotu), ako aj iné vody z nich odtekajúcej, pokiaľ môžu ohroziť akosť povrchových alebo podzemných vôd. Odpadové vody sú aj priesakové vody z odkalísk alebo zo skládok odpadov.

Odvedenie odpadových vôd z pozemku alebo stavby je splnené okamihom vtoku odpadových vôd z kanalizačnej prípojky do kanalizácie. Prevádzkovateľ kanalizácie má právo na odplatu za odvádzanie odpadových vôd (tzv. stočné) podľa uzavretej zmluvy. Právo na stočné vzniká okamihom vtoku odpadových vôd do kanalizácie. Stočné je cenou za službu spojenú s odvádzaním a čistením odpadových vôd. Ak je odpadová voda odberateľom, príp. iným



dopravcom, dovážaná priamo do čistiarne odpadových vôd, bude prevádzkovateľ odberateľovi účtovať len náklady spojené s čistením podľa zmluvných cien.

Vlastník (prevádzkovateľ) kanalizácie je povinný zmeniť alebo doplniť kanalizačný poriadok, ak sa menia podmienky, za ktorých bol schválený napr výrazná zmena pomerov v kanalizačnej sieti, zmena kapacity ČOV, zásadná zmena povolenia na vypúšťanie odpadových vôd do vôd povrchových, ukončenie platnosti kanalizačného poriadku apod. Plnú zodpovednosť za prevádzkovanie kanalizácie a čistiarne odpadových vôd vo vlastníctve spoločnosti Slovenská hodváb PLUS, s.r.o. nesie prevádzkovateľ, ČOV Senica, s.r.o.

**Povinnosťou napojených odberateľov je prerokovať s prevádzkovateľom kanalizácie, príp. s príslušným vodohospodárskym orgánom, závažnejšie zmeny vo vypúšťaní odpadových vôd (zmena druhu či rozsahu výroby, zmena technológie, používaných chemikálií, apod.), ako aj zmeny týkajúce sa zrážkových vôd, ai.**

Prevádzkovateľ je oprávnený prerušiť alebo obmedziť odvádzanie odpadových vôd kanalizácií bez predchádzajúceho upozornenia len v prípadoch živej pohromy, pri havárii kanalizácie, kanalizačné prípojky, alebo pri možnom ohrození zdravia ľudí alebo majetku.

Prevádzkovateľ je oprávnený prerušiť alebo obmedziť odvádzanie odpadových vôd do doby, než pominie dôvod prerušenia alebo obmedzenia v prípadoch

- vykonávanie plánovaných opráv, udržiavacích a revízných prác,
- ak odberateľ neumožní prevádzkovateľovi prístup k prípojke alebo zariadenia vnútornej kanalizácie podľa zmluvných podmienok,
- ak bolo zistené neoprávnené pripojenie kanalizačnej prípojky,
- ak odberateľ neodstráni závady zistené prevádzkovateľom v kanalizačnej prípojke alebo vo vnútornej kanalizácii v lehote ním určenej, ktorá nesmie byť kratšia ako 3 dni,
- preukázanie neoprávneného vypúšťania odpadových vôd,
- omeškania odberateľa s platením podľa dohodnutého spôsobu úhrady stočného po dobu dlhšiu ako 30 dní

Neoprávneným vypúšťaním odpadových vôd do kanalizácie je vypúšťanie

- bez uzatvorenej zmluvy o odvádzaní odpadových vôd,
- v rozpore s podmienkami stanovenými kanalizačným poriadkom,
- cez meracie zariadenie neschválenej prevádzkovateľom alebo ktoré v dôsledku zásahu odberateľa nezaznamenáva množstvo vypúšťaných vôd alebo zaznamenáva množstvo menšie, než je množstvo skutočné.

Odberateľ je povinný nahradiť prevádzkovateľovi kanalizácie v dôsledku toho vzniknutú škodu, príp. zmluvnú pokutu, čo ďalej nevyklučuje sankcie zo strany vodoprávneho úradu. Pri výpočte náhrady škôd v dôsledku neoprávneného vypúšťania odpadových vôd sa vychádza z meraných hodnôt za porovnateľné obdobie, príp. odborným výpočtom prevádzkovateľa. Ďalej sa vychádza z preukázaných nákladov prevádzkovateľa na odstránenie porúch a havárií spôsobených odberateľom vrátane nákladov spojených so zisťovaním uvedených skutočností.

Prerušenie alebo obmedzenie odvádzania odpadových vôd je prevádzkovateľ povinný oznámiť odberateľovi

- min. 15 dní vopred súčasne s oznámením doby vykonávania plánovaných opráv, udržiavacích alebo revízných prác,

- min. 3 dni vopred vo všetkých ostatných prípadoch.

V prípade prerušenia alebo obmedzenia odvádzanie odpadových vôd pri živej pohrome, haváriách a plánovaných opravách je prevádzkovateľ oprávnený stanoviť podmienky prerušenia alebo obmedzenia a zaistiť náhradné odvádzanie odpadových vôd v medziach technických možností. Prevádzkovateľ je povinný bezodkladne odstrániť príčinu prerušenia alebo obmedzenia odvádzanie odpadových vôd z dôvodov živej pohromy, havárie, a plánovaných opráv a bezodkladne obnoviť odvádzanie odpadových vôd. Prevádzkovateľ nezodpovedá odberateľovi za škody vzniknuté poruchou na kanalizáciu, ani za škody, ku ktorým došlo obmedzením alebo prerušením odvádzania odpadových vôd.

Pri prekročení limitných hodnôt množstvo odpadových vôd a koncentrácie znečistenia uhradí odberateľ cenu za odber vzoriek a ich chemický rozbor. Ako doklad obdrží odberateľ príslušný protokol o vykonaní chemického rozboru. Opakovaná kontrola dodržiavania zmluvných limitov znečistenia odpadových vôd najskôr nasledujúci deň po predchádzajúcom zistení porušenia zmluvy prekročením limitov pritom nie je vylúčená. Pri prekročení limitov znečistenia môže prevádzkovateľ kanalizácie vyúčtovať odberateľovi zmluvnú pokutu vo výške 800 € v každom ukazovateli zvlášť. Právo na náhradu škody bude potom uplatnené samostatne.

U odberateľov s nepravidielným vypúšťaním odpadových vôd je prevádzkovateľ oprávnený si vyžiadať opis režimu vypúšťania. Nevylučuje sa individuálna dohoda o spôsobe kontroly dodržiavania kanalizačného poriadku.

Pri údržbe platí zásada, podľa ktorej vlastník (prevádzkovateľ) kanalizácie zabezpečuje údržbu od miesta napojenia kanalizačnej prípojky odberateľa do zberača prevádzkovateľa. Vo svojich objektoch vrátane kanalizačnej prípojky si údržbu kanalizácie zabezpečuje odberateľ sám. Vnútornej kanalizácie v objekte vr. kanalizačnej prípojky je jednoznačne majetkom vlastníka objektu až po miesto napojenia do kanalizácie vlastníka (prevádzkovateľa) kanalizácie.

## **12. Kontrola dodržiavania podmienok stanovených kanalizačným poriadkom**

Kontrola kvality odpadových vôd vypúšťaných do verejnej kanalizácie sa riadi zásadami uvedenými v STN 75 7241. Rozsah kontrolovaných ukazovateľov kvality odpadových vôd bol zvolený na základe platného povolenia na vypúšťanie vyčistených odpadových vôd do recipientu a informácií o výrobných technológiách producentov odpadových vôd.

Kanalizácií môžu byť odvádzané odpadové vody len v takej miere znečistenia av množstve stanovenom v kanalizačnom poriadku a v zmluve o odvádzaní odpadových vôd. Odberateľ je povinný v mieste a rozsahu stanovenom kanalizačným poriadkom kontrolovať mieru znečistenia vypúšťaných odpadových vôd do kanalizácie. Tiež množstvo odpadových vôd je odberateľ povinný merať, a to svojim meracím zariadením, pričom prevádzkovateľ je oprávnený meranie priebežne kontrolovať. V prípade pochybností o merania je možné vyžiadať kontrolu správnosti meradla (preskúšanie) oprávnenou osobou. Chemické rozboru na zistenie koncentrácie znečisťujúcich látok v odpadových vodách môžu vykonávať len oprávnené laboratória s platným osvedčením o akreditácii, príp. o správnej činnosti pre rozboru odpadových vôd. Ak po dohode nezabezpečuje rozboru vzoriek prevádzkovateľ,

odberateľ mu odovzdáva kópie protokolov o rozboroch vzoriek odpadových vôd v rozsahu predpísanom kanalizačným poriadkom. Kontrolné vzorky odpadových vôd vypúšťaných do kanalizácie odoberá prevádzkovateľ. Odberateľ má právo zúčastniť sa odberu vzorky a žiadať časť vzorky na zabezpečenie paralelného rozboru. O odbere vzorky sa vyhotoví protokol medzi odberateľom a prevádzkovateľom.

Výsledky rozborov vzoriek vypúšťaných odpadových vôd sú podkladom pre posudzovanie plnenia zmluvných podmienok pre odvádzanie odpadových vôd. Pre posudzovanie dodržiavania stanovených hodnôt ukazovateľov kanalizačného poriadku sú smerodajné výsledky na základe vlastnej kontroly prevádzkovateľa kanalizácie. Pri rozdielnych výsledkoch rovnakej vzorky (pri reklamácií vyššie znečistenie) má odberateľ právo na porovnávaciu analýzu ďalšieho vzorky na jeho náklady. Neruší sa tým platnosť výsledkov rozboru vzorky pôvodného. Ak sú medzi prevádzkovateľom a odberateľom rozpory v rozboroch vzoriek odpadových vôd, vykoná rozbor kontrolných vzoriek odpadových vôd nezávislé kontrolné laboratórium.

Spôsob odberu vzoriek odpadových vôd, prípadne ich konzervovanie a úprava, musí zodpovedať platnej technickej norme STN EN ISO 5667 (75 7051), aby bolo zaručené stanovenie skutočného stupňa znečistenia. Odber vzoriek musí vykonávať kvalifikovaní pracovníci, príp. je možné použiť automatické odberné zariadenia. Na kontrolu dodržiavania limitov kanalizačného poriadku v pravidelnom režime sú odoberané zmesné vzorky. Vzorky prosté sa odoberajú pri náhodnej kontrole aktuálneho znečistenia vypúšťaných odpadových vôd, predovšetkým pri haváriách či nebezpečenstve ich vzniku a pri podozrení na nepovolené vypúšťanie odpadových vôd alebo látok, ktoré nie sú odpadovými vodami do kanalizácie. Početnosť kontroly kvality vody bude stanovená na základe výsledkov rozborov. Povolené množstvo odpadových vôd súčasne so stanovením najvyššej prípustnej miery znečistenia musí byť uvedené v zmluvách.

O výsledku chemickej analýzy je vypracovaný protokol. Rozborom zmesového vzorky nesmie byť prekročené priemerné hodnoty ukazovateľov stanovených kanalizačným poriadkom, maximálne hodnoty nesmú byť prekročené ani vo vzorke prostom.

**Obyčajná vzorka** (bodová) sa získa odobratím celého objemu vzorky odpadovej vody naraz. Rozbor poskytne informáciu o okamžitom stave v danom mieste a čase.

**Zmiešaná vzorka** (zlievaná) na tento účel sa získa zmiešaním rovnakých objemov prostých vzoriek vypúšťanej odpadovej vody odoberaných z toho istého miesta v pravidelnom intervale, ručne alebo automatickým odberným zariadením, spravidla minimálne po dobu min. 6 hodín v čase hlavnej pracovnej smeny.

Režim odberu vzoriek odpadových vôd z predčistiacich zariadení odberateľov, ak odtok z takýchto zariadení je v kontrolnom (odovzdávacom) profile, je možné zmluvne prispôbiť požiadavkám na kontrolu kvality odtoku odpadových vôd z týchto zariadení podľa vydaných povolení vodoprávneho úradu na ich prevádzkovanie. Za prevádzkovanie predčisticieho zariadenia v súlade s ich prevádzkovými poriadkami zodpovedá a ich kontrolu na vlastné náklady zabezpečuje výhradne prevádzkovateľ týchto zariadení vybudovaných na vnútornej kanalizácii. Takisto odberatelia, produkujúce odpadové vody s obsahom obzvlášť nebezpečných závadných látok sú povinní sami zabezpečiť kontrolu kvality odpadových vôd do kanalizácie podľa vydaného povolenia. Prevádzkovateľ kanalizácie kontroluje kvalitu odpadových vôd až v odtoku z objektov odberateľov do tejto kanalizácie, a to v miestach na to určených, a spôsobom tu uvedeným, ak nie je dohodnuté inak.

**Kontrolný profil** (alebo tiež odovzdávacie miesto) je definované miesto umožňujúce merať objem a odoberať vzorky vypúšťanej vody.

### **13. Aktualizácia kanalizačného poriadku**

Ak dôjde k závažným zmenám podmienok, za ktorých bol kanalizačný poriadok schválený, je vlastník (prevádzkovateľ) kanalizácie povinný kanalizačný poriadok zmeniť alebo doplniť.

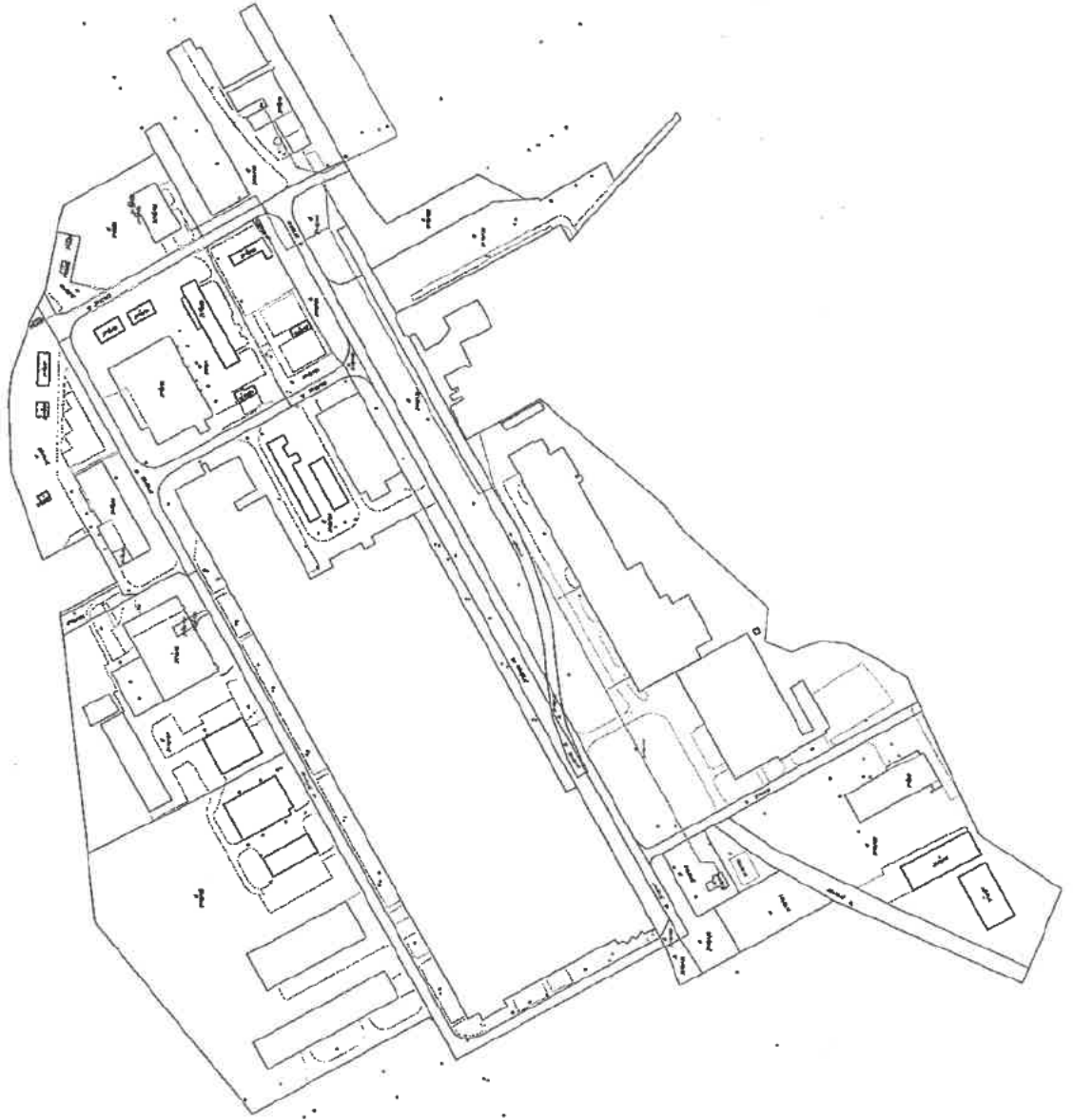
### **14. Analytické metódy používané na rozborov odpadových vôd**

Dle prílohy č. 7 Osvedčenie o akreditácii laboratória Eurofins, BEL/NOVAMANN International sro

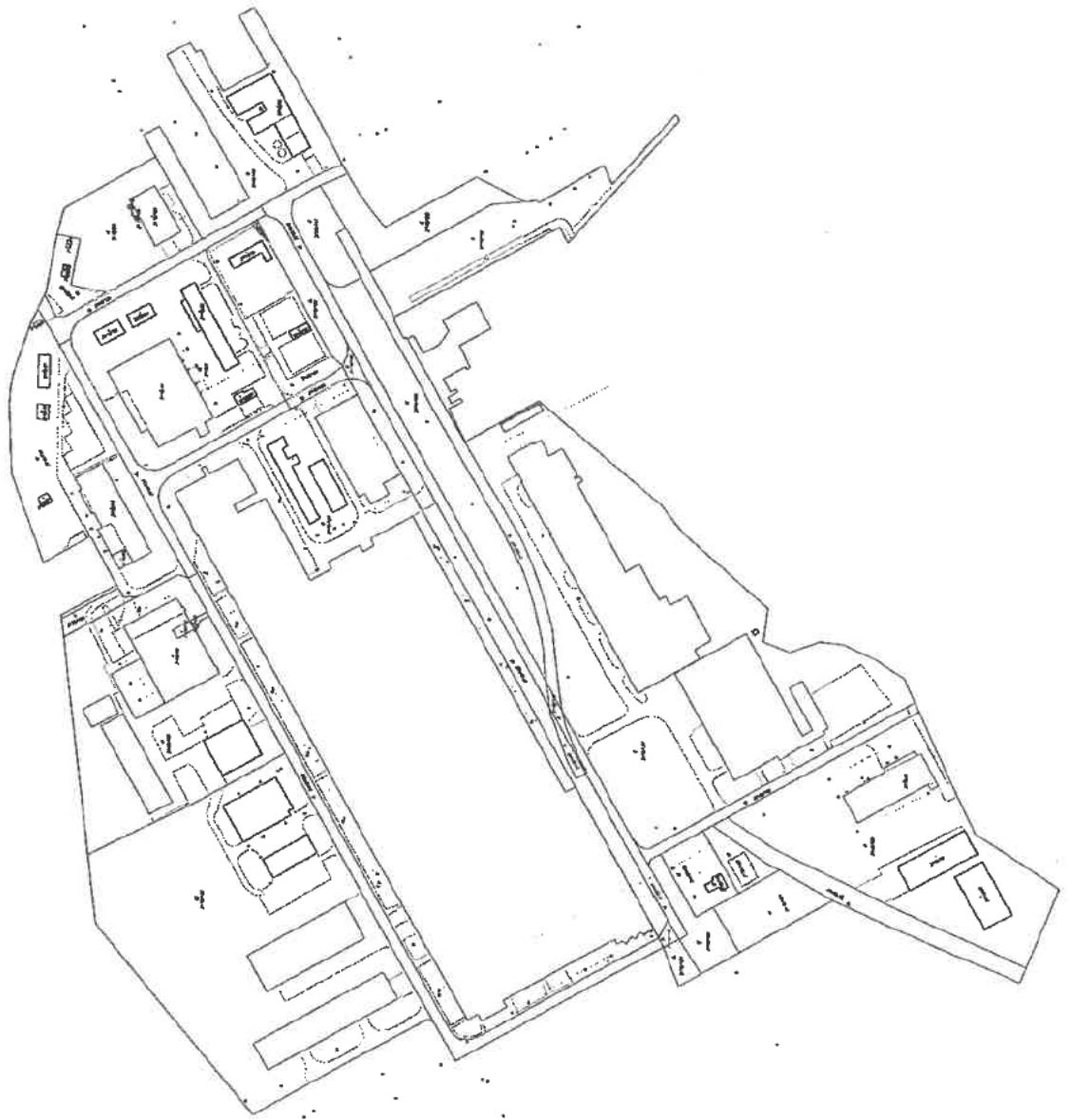
### **15. Použité podklady**

- Zákon č. 364/2004 Z. z., o vodách a o zmene zákona Slovenskej národnej rady č. 372/1990 Zb. o priestupkoch v znení neskorších predpisov (vodný zákon)
- Zákon č. 442/2002 Z. z., o verejných vodovodoch a verejných kanalizáciách a o zmene a doplnení zákona č. 276/2001 Z. z. o regulácii v sieťových odvetviach
- Vyhláška Ministerstva životného prostredia Slovenskej republiky č. 315/2004 Z. z., ktorou sa ustanovuje rozsah a početnosť odberu vzoriek a požiadavky na rozsah a vykonávanie rozborov odpadových vôd
- Nariadenie vlády Slovenskej republiky č. 269/2010 Z. z., ktorým sa ustanovujú požiadavky na dosiahnutie dobrého stavu vôd
- Rozhodnutie Obvodného úradu životného prostredia v Senici Č. j. VH- 608/2012-UVA zo dňa 19. 6. 2012

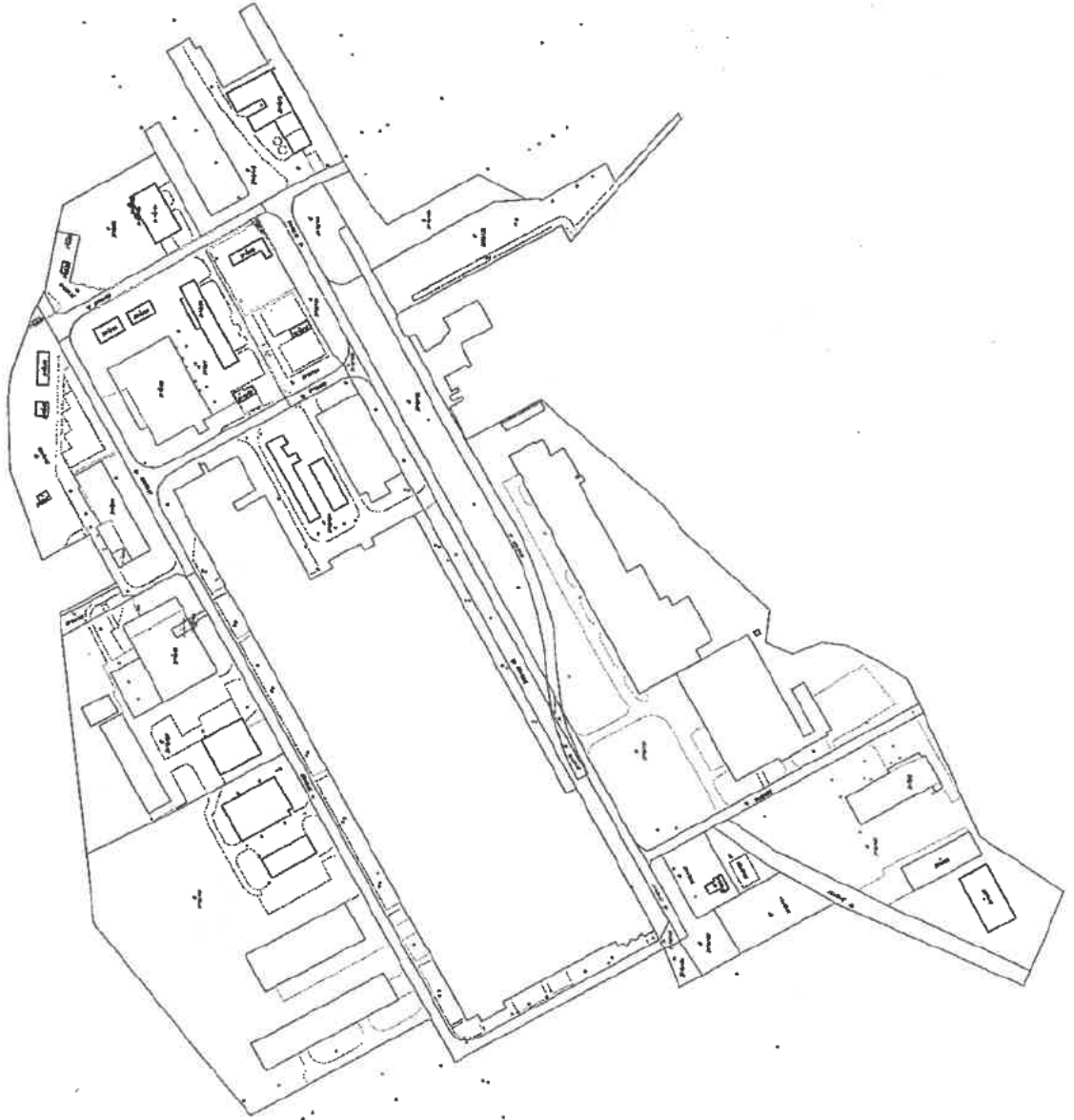
**Chemická kanalizácia**



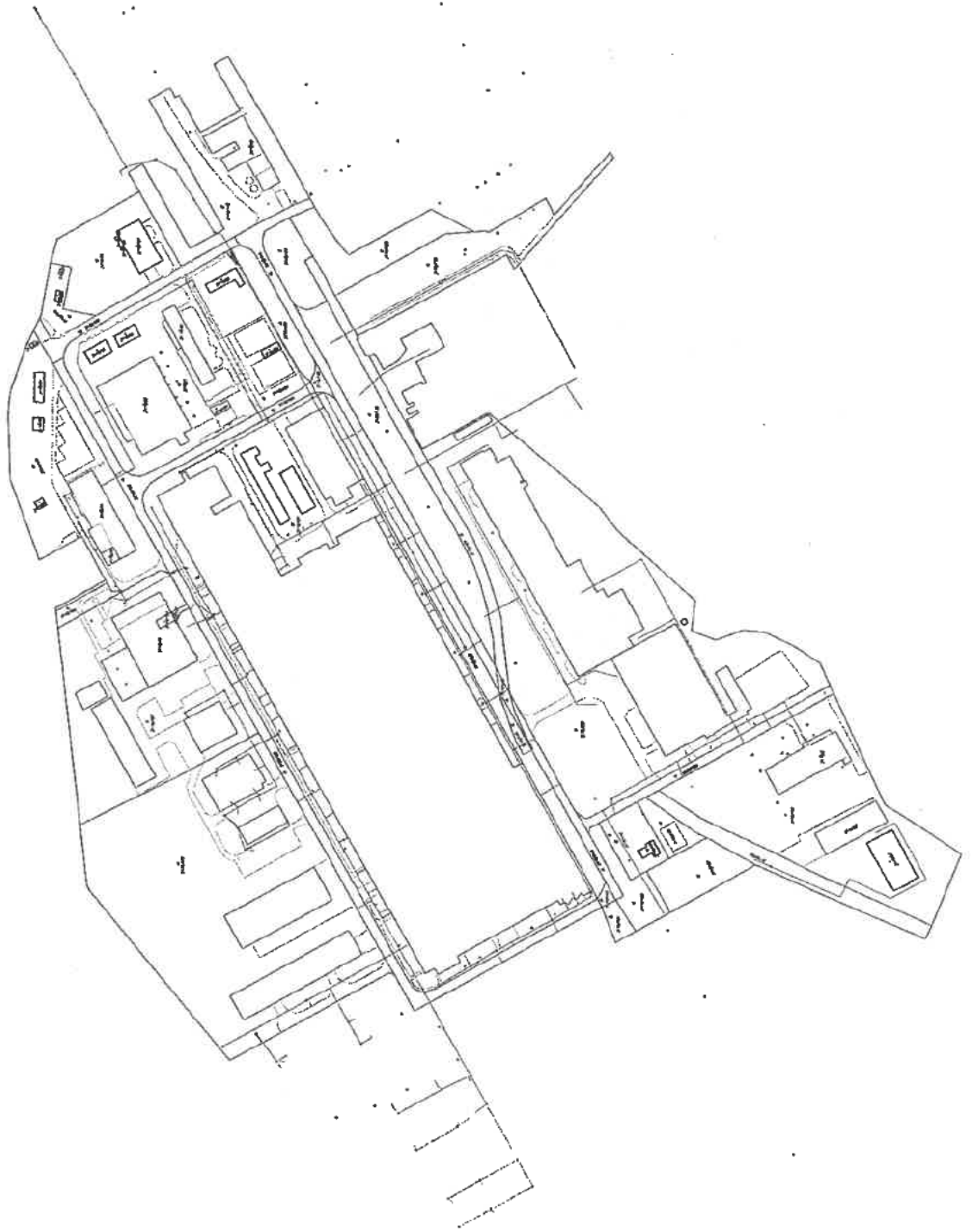
Spláňková kanalizácia



Jednotná kanalizácia



**Dažďová kanalizácia**





**Najvyššie prípustne miery znečistenia odpadových vôd vypúšťaných do kanalizácie**

Ukazovateľ znečistenia	Typ vzorky	hodnoty
pH	---	6,0 - 9,0
<b>konc.limity znečistenia [mg/l]</b>		
BSK <sub>5</sub>	zmesná	400
	prostá	600
CHSK <sub>Cr</sub>	zmesná	800
	prostá	1200
NL	zmesná	500
	prostá	750
RL	zmesná	1200
	prostá	1800
RAS	zmesná	1000
	prostá	1500
N-NH <sub>4</sub> <sup>+</sup>	zmesná	40
	prostá	60
N <sub>inorg.</sub>	zmesná	50
	prostá	75
N <sub>celk.</sub>	zmesná	80
	prostá	120
P <sub>celk.</sub>	zmesná	10
	prostá	15
AOX	zmesná	0,2
	prostá	0,3
PAL-A	zmesná	5
	prostá	7,5
NEL	zmesná	3
	prostá	4,5



**SLOVENSKÁ NÁRODNÁ AKREDITAČNÁ SLUŽBA**

Karlovecká 63, 840 00 Bratislava 4, Slovenská republika

## OSVEDČENIE O AKREDITÁCII

č. S-106

Slovenská národná akreditačná služba na základe rozhodnutia  
č. 362/2012/031/5 zo dňa 12.09.2012 osvedčuje, že

**EUROFINS BEL/NOVAMANN s.r.o.**

Komjatická 73, 940 02 Nové Zámky, IČO: 31 329-209

Skúšobné laboratórium Bratislava, Kollárovo námestie 9, 811 07 Bratislava

Skúšobné laboratórium (SL) Nové Zámky, Komjatická 73, 940 01 Nové Zámky

SL Nové Zámky - pracovisko Ružomberok, Bystrická cesta 13, 034 17 Ružomberok

SL Nové Zámky - pracovisko Piešťany, Mudroňova 2388/25, 921 01 Piešťany

Skúšobné laboratórium GEL Turčianske Teplice, Robotnícka 820/36, 039 01 Turčianske Teplice

Skúšobné laboratórium Trebišov, Cukrovarská 22, 075 01 Trebišov

sú spôsobilé vykonávať: 1. Fyzikálne, fyzikálno-chemické, chemické, mikrobiologické, biologické, molekulárno-biologické a senzorické skúšanie farmaceutických výrobkov - liekov, výživových doplnkov, prídavných látok, farmaceutických surovín, liečiv, a pomocných látok, kozmetických a hygienických výrobkov, predmetov krátkodobého užívania, chemických látok, aqua purificata a čistenej vody na riedenie dializačných roztokov, detergentov, páľiv a ropných výrobkov, rastlinných materiálov, poľnohospodárskych a potravinárskych surovín a produktov, krmív, odpadov, kalov, pôd, vôd, hnojív, pestovateľských substrátov, pôdnych pomocných látok, ovzdušia pracovného prostredia, meranie imisíí hluku a hlukovej expozície, kontaminácie povrchu zariadení, odber vzoriek, vyjadrovanie názorov a interpretácií podľa fixného rozsahu akreditácie uvedeného v prílohe 1 tohto osvedčenia. 2. Fyzikálno-chemické, chemické, imunochemické skúšky farmaceutických výrobkov-liekov, výživových doplnkov, farmaceutických surovín, liečiv a pomocných látok, liehu a denaturovaného liehu, hračiek, obalových a hygienických materiálov, kozmetických a hygienických výrobkov, predmetov krátkodobého užívania, chemických látok, prídavných látok, požívatin, krmív, odpadov, kalov, pôd, ovzdušia pracovného prostredia a vyjadrovanie názorov a interpretácií podľa flexibilného rozsahu akreditácie uvedeného v prílohe 2 tohto osvedčenia.

Spôsobilosť vykonávať akreditované činnosti nestranne a dôveryhodne laboratória preukazujú plnením požiadaviek normy ISO/IEC 17025:2005.

Akreditácia udelená dňa 12. 09. 2012 platí do 20. 1. 2016.

Bratislava 12. 09. 2012

g. Jozef Obernatter  
riaditeľ

SNAS je signatárom EA MLA a ILAC-MRA v oblasti akreditácie laboratórií.