

Z M L U V A

o výpožičke nebytových priestorov

uzatvorená podľa § 13 zákona Národnej rady Slovenskej republiky č. 278/1993 Z. z. o správe majetku štátu v znení neskorších predpisov a podľa § 659 a nasl. zákona č. 40/1964 Zb. Občiansky zákonník v znení neskorších predpisov (ďalej len „zmluva“)

Čl. I

Zmluvné strany

Požičiavateľ: Slovenská republika zastúpená
Ústavom na výkon trestu odňatia slobody
Sídlo: Veľký Dvor č. 12, 937 01 Želiezovce
Korešpondenčná adresa: Ústav na výkon trestu odňatia slobody
Veľký Dvor č. 12
937 01 Želiezovce
IČO: 00738298
DIČ: 2021025259
Zastúpený: Ústavu na výkon trestu odňatia
slobody Želiezovce (ďalej len „riaditeľ ústavu“)
Bankové spojenie:
Číslo účtu IBAN:

(ďalej len „požičiavateľ“)

a

Vypožičiavateľ: TORSON, spol. s r.o.
Sídlo: Hlohovská cesta 94/22, 920 41 Leopoldov
Korešpondenčná adresa : Hlohovská cesta 94/22, 920 41 Leopoldov
Zastúpený :
Kontaktná osoba :
Bankové spojenie :
Číslo účtu IBAN:
IČO : 36219916
DIČ : SK2020162309
Telefón :
e-mail :

(ďalej len „vypožičiavateľ“)

(ďalej spolu len ako „zmluvné strany“)

Čl. II

Predmet výpožičky

1. Požičiavateľ ako správca majetku Slovenskej republiky – stavby Výrobné hospodárstvo, Veľký Dvor č. 12, 937 01 Želiezovce, súpisné číslo 1735, postavenej na parcele KN-C č. 4127/25, katastrálne územie Želiezovce, zapísanej na LV č. 517 (ďalej len „budova“) prenecháva vypožičiavateľovi do bezplatného užívania po dobu podľa Čl. VII bod 1. zmluvy nebytové priestory budovy špecifikované v bode 2. tohto článku zmluvy (ďalej len „predmet výpožičky“).
2. Predmetom výpožičky sú výrobné, prevádzkové a sociálne priestory o celkovej výmere 506,52 m², z toho výrobné a skladové priestory 416,87 m², prevádzkové priestory (kancelária civilného zamestnanca a strážneho, chodba) 30,59 m² a sociálne priestory (šatňa, jedáleň, WC, fajčiareň) 59,06 m². Podrobná špecifikácia nebytových priestorov je uvedená v prílohe č. 1 tejto zmluvy.

Čl. III

Účel výpožičky

1. Predmet výpožičky je vypožičiavateľ oprávnený užívať výlučne za účelom zriadenia a prevádzkovania pracoviska na zamestnávanie odsúdených.

Čl. IV

Výška a spôsob úhrady prevádzkových nákladov

1. Vypožičiavateľ sa zaväzuje uhrádzať požičiavateľovi skutočné náklady vynaložené na prevádzku budovy (ďalej len „náklady na prevádzku budovy“). Podrobný rozpis paušálnych platieb nákladov požičiavateľa na prevádzku budovy spolu s výpočtom paušálnej sumy nákladov na prevádzku budovy pripadajúcich na vypožičiavateľa je uvedený v prílohe č. 2 tejto zmluvy.
2. Zmluvné strany sa dohodli, že vypožičiavateľ bude poukazovať na účet požičiavateľa mesačne do 10-teho dňa príslušného mesiaca paušálnu sumu vo výške 1 093,68,- eur.
3. V prípade omeškania vypožičiavateľa s úhradou paušálnej sumy podľa bodu 2. tohto článku zmluvy je požičiavateľ oprávnený účtovať vypožičiavateľovi úrok z omeškania vo výške podľa § 3 nariadenia vlády SR č. 87/1995 Z. z., ktorým sa vykonávajú niektoré ustanovenia Občianskeho zákonníka v znení neskorších predpisov.
4. Rozdiel (nedoplatok, prípadne preplatok) medzi paušálnou sumou podľa bodu 2. tohto článku zmluvy a nákladmi vynaloženými na prevádzku budovy požičiavateľ vyúčtuje vypožičiavateľovi faktúrou jedenkrát ročne bez zbytočného odkladu po predložení vyúčtovacích faktúr od jednotlivých dodávateľov služieb. Rozdiel (nedoplatok, prípadne preplatok) podľa predchádzajúcej vety je po jeho vyúčtovaní splatný do 14 dní odo dňa doručenia vyúčtovania vypožičiavateľovi a to poukázaním vyúčtovanej sumy na účet príslušnej zmluvnej strany uvedený v záhlaví tejto zmluvy.
5. Požičiavateľ si vyhradzuje právo upraviť výšku paušálnych nákladov podľa bodu 2. tohto

článku zmluvy po vykonaní ročného zúčtovania v zmysle bodu 4. tohto článku zmluvy na základe skutočných nákladov vynaložených na prevádzku budovy v poslednom zúčtovacom období.

Čl. V

Práva a povinnosti zmluvných strán

1. Vypožičiavateľ vyhlasuje, že mu je známy stav predmetu výpožičky ku dňu uzatvorenia tejto zmluvy.
2. Požičiavateľ sa zaväzuje odovzdať vypožičiavateľovi predmet výpožičky v stave spôsobilom na riadne užívanie v súlade s dohodnutým účelom výpožičky podľa Čl. III bod 1. tejto zmluvy a v tomto stave ho udržiavať na svoje náklady a zabezpečovať riadne plnenie služieb, ktorých poskytovanie je spojené s užívaním predmetu výpožičky. O odovzdaní predmetu výpožičky vyhotovia zmluvné strany protokol o odovzdaní a prevzatí predmetu výpožičky.
3. Vypožičiavateľ má právo užívať predmet výpožičky len v rozsahu určenom v tejto zmluve, pričom nie je oprávnený prenechať predmet výpožičky do nájmu, podnájmu alebo výpožičky inej právnickej osobe alebo fyzickej osobe. V prípade nedodržania uvedených podmienok bude taká zmluva v plnom rozsahu neplatná.
4. Vypožičiavateľ má právo vykonávať zmeny/ stavebné úpravy na predmete výpožičky len po predchádzajúcom písomnom súhlase požičiavateľa. Náklady spojené so zmenami predmetu výpožičky znáša požičiavateľ len v prípade, že s vykonaním zmien súhlasil a zároveň sa zaviazal uhradiť tieto náklady.
5. Vypožičiavateľ sa zaväzuje chrániť predmet výpožičky pred poškodením, zničením alebo neprimeraným opotrebením a umožniť požičiavateľovi na jeho žiadosť prístup za účelom kontroly dodržiavania zmluvných podmienok. Vypožičiavateľ je povinný vykonávať a hradíť bežnú údržbu a drobné opravy predmetu výpožičky. Opravy, ktoré nie je možné považovať za bežnú údržbu, môže vypožičiavateľ vykonávať len s predchádzajúcim súhlasom požičiavateľa.
6. Vypožičiavateľ je povinný oznamovať požičiavateľovi bez zbytočného odkladu potrebu opráv, ktoré má realizovať požičiavateľ a umožniť mu ich vykonanie.
7. Vypožičiavateľ je povinný bezodkladne informovať požičiavateľa o hrozbe vzniku škody, ako aj o vzniku škody na predmete výpožičky.
8. Vypožičiavateľ zodpovedá požičiavateľovi za škody, ktoré vzniknú pri užívaní predmetu výpožičky.
9. Vypožičiavateľ je povinný dodržiavať a rešpektovať všetky interné predpisy a pokyny požičiavateľa vzťahujúce sa na predmet výpožičky, ako aj všeobecne záväzné predpisy Slovenskej republiky, najmä predpisy upravujúce ochranu zdravia pri práci, bezpečnostné a protipožiarne predpisy. Vypožičiavateľ prehlasuje, že sa s uvedenými predpismi oboznámil.

Čl. VI

Prerušenie alebo obmedzenie dodávky energií

1. Vypožičiavateľ berie na vedomie, že požičiavateľ môže prerušiť, alebo obmedziť dodávku energií, tepla a vody na nevyhnutne potrebnú dobu a v nevyhnutnom čase ak:
 - a) vypožičiavateľ porušil ustanovenia tejto dohody o podmienkach pripojenia a prevádzky elektrických zariadení,
 - b) vypožičiavateľ používa elektrické zariadenia, ktorých technický stav nezaručuje bezpečnú prevádzku, alebo ak nepredloží na požiadanie poskytovateľa doklady o odbornej prehliadke elektrických zariadení,
 - c) požičiavateľovi vzniknú nepredvídané poruchy na odbernom zariadení,
 - d) to vyžaduje iný záujem prevádzky požičiavateľa,
 - e) sú prerušené dodávky energií pre požičiavateľa zo strany primárneho dodávateľa energie,
 - f) pri regulácii za účelom dodržania dohodnutého ¼ hod. maxima.
2. Požičiavateľ je povinný, ak vzniknú okolnosti na prerušenie alebo prípadne na obmedzenie dodávky energií, túto skutočnosť bezodkladne oznámiť vypožičiavateľovi.
3. Požičiavateľ informuje vypožičiavateľa o plánovanom odstavení, alebo prerušení dodávky energií najmenej sedem kalendárnych dní pred plánovaným odstavením dodávky.
4. V prípade ak požičiavateľ preukázateľne podľa bodov č. 2 a č. 3 čl. VI. tejto dohody oboznámil vypožičiavateľa o prerušení alebo obmedzení dodávky energií, alebo ak nastanú skutočnosti podľa bodu č. 1 čl. VI. tejto dohody, vypožičiavateľovi nevzniká nárok na náhradu škody alebo ušlého zisku.
5. V prípade zastavenia prevádzky, ak predpokladaná doba odstávky bude dlhšia ako tridsať kalendárnych dní, je vypožičiavateľ povinný túto skutočnosť písomne oznámiť požičiavateľovi bez zbytočného odkladu.

Čl. VII

Doba výpožičky

1. Táto zmluva sa uzatvára na dobu určitú a to na dobu 5 rokov odo dňa nadobudnutia jej účinnosti podľa článku VIII. bod 3. tejto zmluvy.
2. Túto zmluvu je možné predčasne ukončiť:
 - a) kedykoľvek písomnou dohodou zmluvných strán,
 - b) písomnou výpoveďou aj bez uvedenia dôvodu s 3-mesačnou výpovednou lehotou, ktorá začína plynúť prvým dňom nasledujúceho mesiaca po doručení písomnej výpovede druhej zmluvnej strane,
 - c) odstúpením od zmluvy v prípade podstatného porušenia zmluvy za podmienok uvedených v bode 3 tohto článku zmluvy.
3. Za podstatné porušenie zmluvy sa považuje omeškanie vypožičiavateľa s úhradou paušálnej

platby podľa článku IV bod 2. tejto zmluvy o viac ako 10 dní alebo užívanie predmetu výpožičky v rozpore s dohodnutým účelom výpožičky podľa Čl. III bod 1. tejto zmluvy. V prípade, že požičiavateľ využije svoje právo odstúpiť od zmluvy, odstúpenie od zmluvy nadobúda účinnosť dňom doručenia písomného oznámenia o odstúpení od zmluvy vypožičiavateľovi.

4. Vypožičiavateľ je povinný vrátiť predmet výpožičky, len čo ho nepotrebuje, najneskôr však do konca dohodnutej doby trvania doby výpožičky podľa bodu 1. tohto článku zmluvy a to v stave, v akom ho od požičiavateľa prevzal s prihliadnutím na obvyklé opotrebenie.

Čl. VIII Záverečné ustanovenia

1. Akékoľvek zmeny v obsahu zmluvy možno uskutočniť výhradne písomne po dohode zmluvných strán formou očíslovaných a podpísaných dodatkov k tejto zmluve.
2. Práva a povinnosti zmluvných strán výslovne neupravené touto zmluvou sa riadia príslušnými ustanoveniami zákona č. 278/1993 Z. z. o správe majetku štátu v znení neskorších predpisov, zákona č. 40/1964 Zb. Občiansky zákonník v znení neskorších predpisov a ostatných príslušných všeobecne záväzných právnych predpisov platných a účinných v Slovenskej republike.
3. Táto zmluva nadobúda platnosť dňom jej podpísania oprávnenými zástupcami zmluvných strán a účinnosť dňom nasledujúcim po dni jej zverejnenia v Centrálnom registri zmlúv vedenom Úradom vlády SR. Táto zmluva je povinne zverejňovanou zmluvou v zmysle § 5a zákona č. 211/2000 Z. z. o slobodnom prístupe k informáciám a o zmene a doplnení niektorých zákonov (zákon o slobode informácií) v znení neskorších predpisov.
4. Táto zmluva je vyhotovená v štyroch rovnopisoch, z ktorých požičiavateľ obdrží dva rovnopisy a vypožičiavateľ dva rovnopisy.
5. Neoddeliteľnými súčasťami tejto zmluvy sú prílohy:
 - príloha č. 1 – Podrobný rozpis vypožičaných nebytových priestorov
 - príloha č. 2 – Rozpis paušálnych nákladov na prevádzku budovy
6. Zmluvné strany vyhlasujú, že sú plne spôsobilé na právne úkony, že svoje zmluvné prejavy urobili na základe ich vôle, slobodne, vážne, určite, zrozumiteľne a bez omylu, že zmluva nebola uzatvorená v tiesni alebo za nápadne nevýhodných podmienok a zmluvná voľnosť zmluvných strán nebola obmedzená.

ÚVTOS-00407/32-ZE-2023

V Želiezovciach dňa 6 - -02- 2023

Za požičiavateľa:

.....

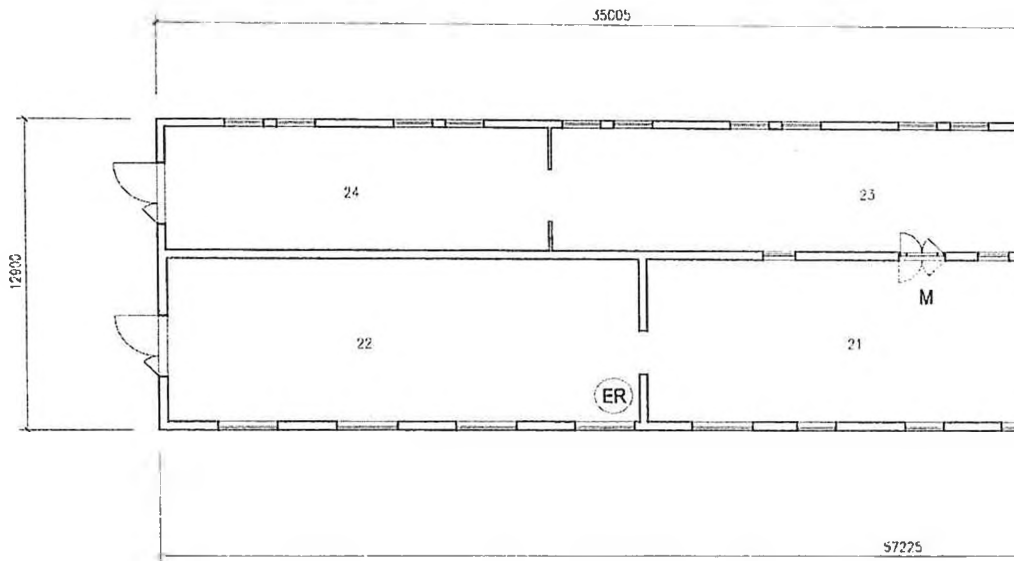
riaditeľ ústavu

V Želiezovciach, dňa 6. 2. 2023

Za vypožičiavateľa:

.....

konateľ spoločnosti



LEGENDA UZÁVEROV

(ER) ELEKTRICKÝ ROZVÁDZAČ--HLAVNÝ VÝPINAČ EL.PRŮDU

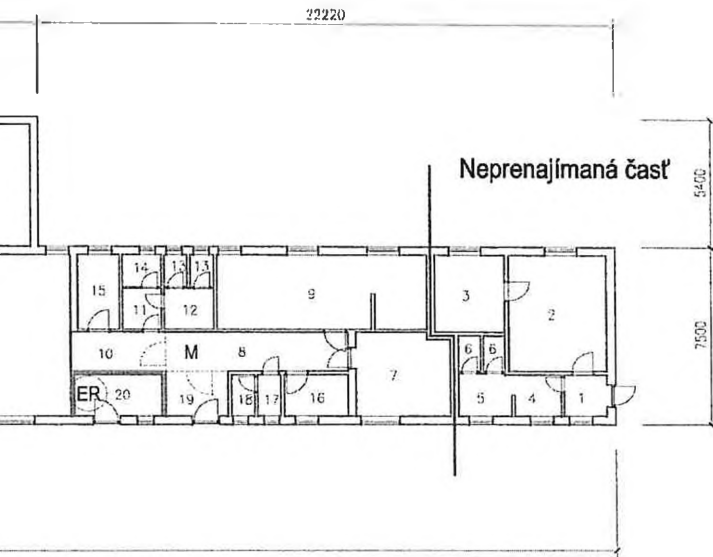
(UV) UZÁVER VODY

(UK) UZÁVER KÝPENIA

LEGENDA MIESTNOSTÍ

Č. M.	NÁZOV MIESTNOSTI	PLOCHA m ²
1	CHODBA	2.53
2	ŠATĽA	17.58
3	UMÝVÁRKA	8.95
4	PREDSIENKA WC	2.77
5	PISOÁRE	3.98
6	WC 2x	1.35
7	ŠATĽA	13.70
8	CHODBA	10.55
9	DENNÁ MIESTNOSŤ	27.18
10	CHODBA	5.51

Príloha . 1



Rozpis paušálnych nákladov na prevádzku budovy

Predpokladané ročné náklady na dodávku tepla
na vykurovanie objektu č. 4 za kalendárny rok 6 539,10 €/rok

Výpočet predpokladaných nákladov na osvetlenie prenajímaných priestorov za rok:

Inštalovaný výkon osvetľovacích telies 1,35 kW
 Predpokladaný počet prevádzkových hodín pri jednozmennej prevádzke 7,5 h/deň
 Počet pracovných dní v roku 247 dní
 Celková spotreby elektrickej energie na osvetlenie priestorov za rok 2500,88 kWh
 Celkové náklady za osvetlenie za rok 2 000,70 €/rok

Výpočet nákladov za prevádzku kompresora:

Inštalovaný výkon kompresora 2,0 kW
 Predpokladaný počet prevádzkových hodín pri jednozmennej prevádzke 2,0 h/deň
 Počet pracovných dní v roku 247 dní
 Celková spotreby elektrickej energie 988 kWh
 Celkové náklady za prevádzku lisu 790,40 €/rok

Výpočet nákladov za prevádzku strojov:

Celkový inštalovaný výkon strojov 4,8 kW
 Predpokladaný počet prevádzkových hodín pri jednozmennej prevádzke 4,0 h/deň
 Počet pracovných dní v roku 247 dní
 Celková spotreby elektrickej energie 4742,4 kWh
 Celkové náklady za prevádzku lisu 3 793,92 €/rok

Rekapitulácia:

Predpokladané celkové náklady za spotrebu elektrickej energie za rok 6 585,02 €/rok
 Predpokladané ročné náklady za dodávku tepla 6 539,10 €/rok
 Spolu **13 124,12 €/rok**