

Zmluva o dielo
číslo objednávateľa: ZM/2022/ZM/2023/0110
číslo zhotoviteľa: ZM/2022/OS23030002/SK

„Oprava diaľničného mosta ev. č. D1-239 Východná, ľavý most“

uzavretá podľa § 536 a nasl. zákona č. 513/1991 Zb. Obchodný zákonník
v znení neskorších predpisov (ďalej len „**Obchodný zákonník**“) a § 56 zákona č. 343/2015 Z. z.
o verejnom obstarávaní a o zmene a doplnení niektorých zákonov v znení neskorších predpisov

(ďalej len „**zmluva**“)

Zmluvné strany

Objednávateľ:

Obchodné meno:

Sídlo:

Zápis v obch.reg.:

Štatutárny orgán:

Národná diaľničná spoločnosť a.s.

Dúbravská cesta 14, 841 04 Bratislava

Okresný súd Bratislava I, Oddiel: Sa, Vložka č.:
3518/B

predstavenstvo, zastúpené:

Ing. Vladimír Jacko, PhD., MBA, predseda

predstavenstva a generálny riaditeľ

Mgr. Jaroslav Ivanco, podpredseda predstavenstva

Osoby oprávnené na rokovanie:

- vo veciach zmluvných

- vo veciach finančných

- vo veciach technických

Technický dozor:

Mikuláš

IČO:

35 919 001

DIČ:

202 193 7775

IČ DPH:

SK 202 193 7775

Bankové spojenie:

IBAN:

SWIFT kód:

(ďalej len „**objednávateľ**“)

a

Zhotoviteľ:

Obchodné meno:

Metrostav DS a.s.

Sídlo:

Košická 17180/49, 821 08 Bratislava

Zápis v obch.reg.:

OS BA I., odd. Sa, vl.č. 7059/B

Štatutárny orgán:

Ing. Pavol Hruzík, predseda predstavenstva

Ing. Lenka Sýkorová, podpredseda predstavenstva

Osoby oprávnené na rokovanie:

- vo veciach zmluvných

- vo veciach finančných

- vo veciach technických

IČO:

46120602

DIČ:

2023231892

IČ DPH:

SK 2023231892



01411076

Bankové spojenie:

IBAN:

SWIFT kód:

(ďalej len „**zhotoviteľ**“)

(objednávateľ a zhotoviteľ ďalej len „**zmluvné strany**“ alebo jednotlivo len „**zmluvná strana**“)

Čl. I

Predmet zmluvy

- 1.1. Predmetom tejto zmluvy je záväzok zhotoviteľa v súlade s touto zmluvou, súťažnými podkladmi, projektovou dokumentáciou, ktorá je prílohou č. 1 časti B.1 Opis predmetu zákazky súťažných podkladov a technicko-kvalitatívnymi podmienkami (ďalej len „TKP“) vykonať pre objednávateľa dielo „**Oprava diaľničného mosta ev. č. D1-239 Východná, ľavý most**“ (ďalej len „dielo“) a záväzok objednávateľa zaplatiť zhotoviteľovi cenu za vykonanie diela uvedenú v Čl. III tejto zmluvy.
- 1.2. Špecifikácia diela je uvedená v časti B.1 Opis predmetu zákazky súťažných podkladov, ktorý ako príloha č. 3 tvorí neoddeliteľnú súčasť tejto zmluvy. TKP sú uvedené na webovej stránke
- 1.3. Ak sa pri vykonaní diela vyskytne požiadavka navyiac prác alebo nových prác na diele oproti súťažným podkladom, prípadne sa zmenší rozsah prác na diele, akákoľvek takáto zmena rozsahu diela musí byť písomne odsúhlasená objednávateľom (technickým dozom) formou zápisu v stavebnom denníku. Zmenu rozsahu diela je možné vykonať buď uzatvorením dodatku k tejto zmluve alebo zadáním novej zákazky postupom zadávania zákazky podľa zákona č. 343/2015 Z. z. o verejnom obstarávaní a o zmene a doplnení niektorých zákonov v znení neskorších predpisov (ďalej len „ZVO“). Cenu diela uvedenú v Čl. III tejto zmluvy je prípustné v tomto prípade zmeniť, ak navyiac práce alebo nové práce budú mať na ňu preukázateľný vplyv. Zmena ceny diela môže byť vykonaná výlučne po udelení predchádzajúceho písomného súhlasu objednávateľa s touto zmenou a zmluvné strany sa zaväzujú ju upraviť písomne vo forme priebežne očíslovaného dodatku k tejto zmluve podľa postupu uvedeného v Čl. XVI bod 16.4 tejto zmluvy.

Čl. II

Čas plnenia

- 2.1 Zhotoviteľ sa zaväzuje, že uskutoční stavebné práce na diele v termíne určenom objednávateľom a v súlade so vzájomne odsúhlaseným aktualizovaným harmonogramom prác, ktorý je zhotoviteľ povinný objednávateľovi predložiť najneskôr do piatich (5) pracovných dní odo dňa oznámenia termínu začatia stavebných prác zo strany objednávateľa, v ktorom zhotoviteľ uvedie konkrétne termíny realizácie prác na diele (uvedením konkrétnych dátumov) v súlade s harmonogramom postupu a trvania prác, ktorý ako neoddeliteľná súčasť tvorí prílohu č. 1 tejto zmluvy, a to najneskôr do **98 (slovom deväťdesiatosem) dní** (*uchádzač doplní počet dní podľa Kritéria K2 – Lehota realizácie predmetu zákazky v kalendárnych dňoch v súlade s jeho ponukou predloženou v rámci procesu verejného obstarávania, ktorého výsledkom je uzatvorenie tejto zmluvy. Počet dní nesmie presiahnuť 119 dní.*) **odo dňa začatia realizácie prác na diele**. Takto vzájomne odsúhlasený harmonogram prác sa stáva pre zmluvné strany záväzný a zároveň tvorí súčasť zmluvy, pokiaľ nenastanú okolnosti uvedené v bode 2.2 tohto článku zmluvy.
- 2.2 Ak príslušný cestný správny orgán nepovolí realizáciu stavebných prác na diele, resp. uzávierku cesty potrebnú pre realizáciu stavebných prác na diele v termíne určenom objednávateľom a v súlade so vzájomne odsúhlaseným harmonogramom prác podľa bodu 2.1 tohto článku zmluvy, objednávateľ oznámi zhotoviteľovi nový termín začatia stavebných prác, ktorý sa stáva pre zmluvné strany záväzný, bez nároku zhotoviteľa na akékoľvek odškodnenie. Po oznámení nového termínu začatia realizácie prác zo strany objednávateľa je zhotoviteľ povinný v lehote do 5 pracovných dní predložiť objednávateľovi aktualizovaný harmonogram prác, v ktorom zhotoviteľ uvedie konkrétne termíny realizácie prác na diele (uvedením konkrétnych dátumov) v súlade s harmonogramom postupu a trvania prác, ktorý ako neoddeliteľná súčasť tvorí prílohu č. 1 tejto zmluvy. Po jeho odsúhlasení zo strany objednávateľa sa aktualizovaný harmonogram prác stáva pre zmluvné strany záväzný.
- 2.3 Objednávateľ sa zaväzuje odovzdať zhotoviteľovi priestor, ktorý je počas uskutočňovania prác na diele určený na vykonávanie týchto prác zhotoviteľom (ďalej len „**stavenisko**“) minimálne 5 (päť)

pracovných dní pred dňom začatia vykonávania diela podľa harmonogramu prác podľa bodu 2.1 resp. 2.2 tohto článku zmluvy a zhotoviteľ sa zaväzuje stavenisko prevziať, ak tomu nebudú brániť žiadne prekážky, ktoré by znemožňovali začatie vykonávania prác podľa zmluvy. V prípade, že zhotoviteľ bezdôvodne odmietne stavenisko prevziať, môže objednávateľ jednostranne odstúpiť od zmluvy pre jej podstatné porušenie. O odovzdaní a prevzatí staveniska vyhotovia zmluvné strany *Zápis o odovzdaní a prevzatí staveniska*, ktorý podpíšu za zmluvné strany osoby oprávnené na rokovanie vo veciach technických a osoba vykonávajúca technický dozor objednávateľa. Odo dňa zápisničného odovzdania a prevzatia staveniska znáša nebezpečenstvo škody na diele zhotoviteľ.

- 2.4 Zhotoviteľ je povinný začať vykonávať stavebné práce na diele najneskôr do 5 (piatich) pracovných dní odo dňa zápisničného odovzdania a prevzatia staveniska v súlade s harmonogramom prác, v opačnom prípade má objednávateľ nárok na okamžité odstúpenie od tejto zmluvy pre jej podstatné porušenie, okrem prípadu, ak začatiu vykonávania stavebných prác na diele bránia okolnosti vyššej moci podľa bodu 2.5.4 alebo prekážky brániace vykonávaniu diela podľa bodu 2.7 tohto článku zmluvy, a tieto zhotoviteľ objednávateľovi preukáže. Zhotoviteľ sa po dobu preukázaného trvania okolností alebo prekážok podľa predchádzajúcej vety, nedostáva do omeškania so začatím vykonávania stavebných prác na diele.
- 2.5 Zmluvnú lehotu uskutočnenia stavebných prác na diele (lehotu výstavby) uvedenú v bode 2.1 tohto článku zmluvy je možné zmeniť v súlade so ZVO. Zhotoviteľ má právo písomne požiadať objednávateľa o predĺženie lehoty výstavby dodatkom k zmluve najmä v nasledovných prípadoch za podmienky, že majú na ňu preukázateľný vplyv:
 - 2.5.1 ak sa zmení rozsah diela (nové práce, navyše práce) podľa bodu 1.3 Čl. I tejto zmluvy z dôvodov, ktoré nezavinil zhotoviteľ;
 - 2.5.2 zmeny technického riešenia zo strany objednávateľa;
 - 2.5.3 zásahu orgánu verejnej správy, ktorému zhotoviteľ nemohol zabrániť ani pri vynaložení náležitej odbornej starostlivosti alebo všetkého úsilia, ktoré možno od neho požadovať;
 - 2.5.4 pôsobenia vyššej moci, ktorou sa pre účely tejto zmluvy považujú tzv. „objektívne právne skutočnosti“, ktoré nie sú závislé na zmluvných stranách, ani ich zmluvné strany nedokážu ovplyvniť, napr. živelné pohromy atď., pre vylúčenie pochybností, na účely tejto zmluvy za vyššiu moc sa nepovažuje štrajk zamestnancov zmluvnej strany zmena ekonomických pomerov zmluvnej strany alebo subdodávateľa zhotoviteľa;
 - 2.5.5 oprávneného prerušenia prác na diele v súlade s bodom 2.7 až 2.11 tohto článku zmluvy.
- 2.6 Zhotoviteľ je povinný bez meškania, najneskôr do 5 (piatich) hodín, písomne zápisom do stavebného denníka oboznámiť objednávateľa o vzniku akejkolvek udalosti, ktorá bráni alebo sťažuje vykonávanie diela s dôsledkom možného predĺženia zmluvnej lehoty uskutočnenia stavebných prác na diele, nesplnenia lehoty mílnika, alebo ktorá bude mať za následok prerušenie prác podľa tohto článku zmluvy.
- 2.7 Ak udalosť alebo skutočnosť, ktorá bráni vykonávaniu diela predstavuje skryté, objektívne prekážky, ktoré nemohol zhotoviteľ ani pri vynaložení náležitej odbornej starostlivosti predvídať a tieto znemožňujú vykonávať práce na diele, napr. nepriaznivé klimatické podmienky, archeologické nálezy a iné (ďalej len „**prekážka brániaca vykonávaniu diela**“), zhotoviteľ je oprávnený prerušiť práce na diele po dobu trvania prekážky brániacej vykonávaniu diela, bez toho, aby sa týmto prerušením dostal do omeškania s vykonávaním diela. Prerušenie prác z dôvodu prekážky brániacej vykonávaniu diela nemá vplyv na zmluvnú cenu diela. V prípade zmeny rozsahu diela z dôvodov prekážok brániacich vykonávaniu diela, sa zmluvné strany zaväzujú postupovať v súlade s bodom 1.3 Čl. I tejto zmluvy.
- 2.8 Každá prekážka brániaca vykonávaniu diela a dĺžka jej trvania musí byť presne špecifikovaná v stavebnom denníku. Zhotoviteľ je povinný existenciu takejto prekážky bezodkladne preukázať. Prerušenie prác na diele na základe prekážky brániacej vykonávaniu diela musí byť odsúhlasené technickým dozom objednávateľa zápisom do stavebného denníka. Ak technický dozor objednávateľa nesúhlasí s prerušením prác na diele a trvá na zhotovovaní diela, vyznačí to zápisom do stavebného denníka a zhotoviteľ je povinný v prácach pokračovať, ak to neodporuje právnym predpisom Slovenskej republiky a výkon týchto prác je technicky možný.

- 2.9 Zhotoviteľ je povinný bez meškania, najneskôr do 5 (piatich) hodín písomne zápisom do stavebného denníka oboznámiť objednávateľa o odpadnutí prekážky brániacej vykonávaniu diela, ktorá prerušenie prác na diele spôsobila. Po odpadnutí tejto prekážky je zhotoviteľ povinný v prácach na diele bezodkladne pokračovať.
- 2.10 Technický dozor objednávateľa môže kedykoľvek vydať zhotoviteľovi zápisom do stavebného denníka pokyn, aby prerušil práce na zhotovovaní diela s uvedením dôvodu prerušenia. Po obdržaní pokynu technického dozoru na obnovenie prác je zhotoviteľ povinný bezodkladne pokračovať v prácach na diele.
- 2.11 V prípade, ak technický dozor objednávateľa odsúhlasí prerušenie prác na diele alebo vydá pokyn na prerušenie prác na diele zápisom do stavebného denníka v súlade s týmto článkom zmluvy z dôvodu prekážky brániacej vykonávaniu diela sa lehota uskutočnenia stavebných prác predĺži písomným dodatkom k zmluve podľa bodu 16.4 Čl. XVI tejto zmluvy o počet dní, počas ktorých boli práce na diele prerušené. Ak technický dozor neodsúhlasil prerušenie prác podľa bodu 2.8 tohto článku zmluvy alebo nevydal pokyn na prerušenie prác podľa bodu 2.10 tohto článku zmluvy, zhotoviteľ nemá nárok na predĺženie lehoty uskutočnenia stavebných prác z dôvodu prerušenia prác a objednávateľ má nárok na sankciu z omeškania podľa bodu 6.2 a 6.3 Čl. VI zmluvy.
- 2.12 Zhotoviteľ sa zaväzuje dodržať míľniky stavby uvedené v bode 5 prílohy č. 3 – Opis predmetu zákazky tejto zmluvy. Dosiahnutie jednotlivých míľnikov stavby, ktoré zhotoviteľ zapracoval do vzájomne odsúhlaseného harmonogramu prác podľa bodu 2.1 resp. 2.2 tejto zmluvy v súlade s bodom 5 prílohy č. 3 – Opis predmetu zákazky tejto zmluvy schválil technický dozor objednávateľa zápisom do stavebného denníka. V prípade oprávneného prerušenia prác podľa bodu 2.7 a nasl. tohto článku zmluvy alebo v prípade predĺženia lehoty uskutočnenia stavebných prác v súlade s touto zmluvou, technický dozor objednávateľa preskúma, či neboli dotknuté míľniky stavby. Pokiaľ sa potvrdí, že bol dotknutý niektorý z míľnikov stavby, technický dozor objednávateľa môže rozhodnúť o posune dotknutého míľniku zápisom do stavebného denníka a zhotoviteľ sa zaväzuje predložiť aktualizovaný harmonogram prác.
- 2.13 Zhotoviteľ je povinný písomne ohlásiť ukončenie stavebných prác objednávateľovi najneskôr do 2 (dvoch) dní od ich ukončenia. Zhotoviteľ sa zaväzuje spolu s oznámením o ukončení stavebných prác zaslať objednávateľovi aj výzvu na začatie preberacieho konania, pričom preberacie konanie sa musí začať najneskôr do 7 (sedem) pracovných dní odo dňa doručenia písomného ohlásenia zhotoviteľa o ukončení stavebných prác.
- 2.14 Zhotoviteľ je povinný vykonávať práce na diele **7 (sedem) dní v týždni (teda aj počas víkendov a štátnych sviatkov) 24 (dvadsaťštyri) hodín denne.**

Čl. III Cena za vykonanie diela

- 3.1 Cena za vykonanie diela /čo do rozsahu a množstva/ je totožná s ponúkanou cenou. Jednotkové ceny uvedené v prílohe č. 2 tejto zmluvy – *Ocenený výkaz výmer* sú záväzné a pevné počas celého trvania tejto zmluvy nemenné a pokrývajú všetky zmluvné záväzky a všetky náležitosti nevyhnutné na riadne vykonanie a odovzdanie diela v rozsahu podľa tejto zmluvy a súťažných podkladov vrátane primeraného zisku.

Celková cena bude predstavovať náklady na všetky materiály, technológie, práce, skúšky a všetky ostatné položky vynaložené zhotoviteľom na diele pri jeho realizácii v režime 24 hodín denne, 7 dní v týždni, ktoré sú podľa zadávacej dokumentácie, technicko-kvalitatívnych podmienok, technických noriem a všeobecne záväzných právnych predpisov nevyhnutné na zhotovenie diela a jeho uvedenie do prevádzky vrátane primeraného zisku.

Cena bez DPH: 1 932 892,53 Eur

DPH 20%: 386 578,51 Eur

Celková cena diela s DPH: 2 319 471,04 Eur

Cena slovom: dvamiliónytristodevättnásťtisícštyristosedemdesiatjeden euro 04/100 centov

- 3.2 Cena za vykonanie diela v rozsahu a obsahu dohodnutom v Čl. I tejto zmluvy a v súťažných podkladoch je stanovená v súlade so zákonom č. 18/1996 Z. z. o cenách v znení neskorších predpisov a vyhlášky MF SR č. 87/1996 Z. z., ktorou sa vykonáva zákon o cenách v znení

neskorších predpisov. Cena za dielo bude upravená podľa skutočne realizovaného množstva a druhu prác, a to dodatkom k zmluve v súlade so záznamami v stavebnom denníku.

- 3.3 Pri ocenení nových prác (t. j. pre ktoré neboli dohodnuté zmluvné jednotkové ceny pri podpise tejto zmluvy) budú zmluvné strany postupovať podľa časti B.2 Spôsob určenia ceny súťažných podkladov, ktoré sú súčasťou tejto zmluvy ako príloha č. 4 k tejto zmluve.

IV. Podmienky valorizačnej indexácie

- 4.1 Jednotkové ceny uvedené v ponuke zhotoviteľa sú pevné a nemenné počas celej doby trvania zmluvy. Po uplynutí zmluvnej lehoty na realizáciu diela je zhotoviteľ povinný požiadať objednávateľa o zazmluvnenie valorizačnej indexácie formou dodatku, ktorým sa upraví celková cena diela. Zhotoviteľ pošle písomný návrh dodatku objednávateľovi akonáhle bude odsúhlasený index v zmysle bodu 4.4 tohto článku na odsúhlasenie vo formáte word, vrátane všetkých príloh spojených s formálno-právnym uzavretím dodatku. Zmluvné strany berú na vedomie, že dodatok sa bude vyhotovovať najneskôr v lehote do konca príslušného kvartálu nasledujúceho po odovzdaní diela.
- 4.2 Pri výpočte valorizačného indexu sa zmluvné strany zaväzujú použiť **Metodický pokyn Ministerstva dopravy a výstavby SR č. 19/2022, ktorým sa stanovuje mechanizmus úpravy ceny v dôsledku zmien nákladov pri projektoch opravy a údržby, výstavby, modernizácie a rekonštrukcie inžinierskych stavieb a budov účinného odo dňa 8.6.2022 (ďalej len „Metodický pokyn MDV“)**, a to v jeho plnom rozsahu. Metodický pokyn MDV tvorí prílohou č. 6 zmluvy a prílohou č. 7 je Tabuľka údajov o úpravách ceny v dôsledku zmien nákladov, slúži ako vzor pre vyhľadanie zdrojov pre výpočet indexov.
- 4.3 K prvému uplatneniu mechanizmu indexácie dochádza najskôr po 2 (dvoch) kvartáloch nasledujúcich po kvartáli, v ktorom uplynula lehota na predkladanie ponúk do verejného obstarávania.
- 4.4 Zhotoviteľ je povinný postupovať v zmysle bodu 4.2 tohto článku a požiadať objednávateľa formou písomnej žiadosti o prerokovanie valorizačného indexu doloženého jeho výpočtom za príslušné obdobie každý kvartál najneskôr do 14 dní od zverejnenia na web-stránke Štatistického úradu SR. Po odsúhlasení predloženého valorizačného indexu v dvoch origináloch (jeden pre objednávateľa a jeden pre zhotoviteľa) bude vyhotovený zápis o výške valorizačného indexu za príslušné obdobie kvartál, ktorý za objednávateľa podpíšu osoby oprávnené rokovať o veciach cenových.
- 4.5 V prípade, ak pri realizácii stavby dôjde k predĺženiu lehoty výstavby alebo zmene harmonogramu postupu a trvania prác v čase podpisu zmluvy na základe udalostí, ktoré preukázateľne zo strany zhotoviteľa nebolo možné predpokladať a zároveň zhotoviteľ vykonal všetky adekvátne úkony k zabráneniu predĺženia lehoty výstavby, pre mechanizmus indexácie sa použije referenčné obdobie a rozhodujúce obdobie podľa článku 2 ods. 3 Metodického pokynu MDV.
- 4.6 V prípade, ak pri realizácii diela dôjde k predĺženiu zmluvnej lehoty z dôvodov na strane zhotoviteľa, pre mechanizmus indexácie za práce realizované po pôvodnej lehote realizácie diela bude rozhodujúcim obdobím kvartál pôvodnej lehoty vykonania diela.
- 4.7 V prípade, ak zhotoviteľ poruší povinnosti uvedené v bodoch 4.1, 4.4 má objednávateľ nárok na zaplatenie zmluvnej pokuty vo výške 0,01% (jedna stotina percenta) z fakturovanej ceny diela v príslušnom kalendárnom roku za každý deň omeškania, a to až do predloženia žiadosti o prerokovanie valorizačného indexu podľa bodu 4.4 tohto článku alebo do účinnosti odstúpenia od zmluvy v zmysle nasledujúcej vety tohto bodu tohto článku zmluvy v prípade, ak by valorizačná indexácia upravovala ceny za príslušné obdobie ktoré má byť upravené dodatkom nadol. Objávateľ je zároveň oprávnený okamžite odstúpiť od zmluvy, pričom odstúpenie je účinné dňom jeho doručenia do sídla zhotoviteľa.
- 4.8 Valorizačný index je zhotoviteľ povinný uviesť na príslušnej faktúre s tým, že Čl. V sa vzťahuje na podmienky fakturácie valorizačného indexu.

Čl. V
Platobné podmienky

- 5.1 Zhotoviteľovi prislúcha úhrada len za skutočne vykonané práce.
- 5.2 Fakturácia bude uskutočňovaná na základe mesačných faktúr vystavených zhotoviteľom a doporučené doručených na adresu sídla objednávateľa.
- 5.3 Podkladom pre fakturáciu bude technickým dozorom potvrdený súpis skutočne vykonaných prác (ďalej len „súpis“) za príslušný predchádzajúci kalendárny mesiac, vyhotovený na základe rekapitulácie uvedenej v stavebnom denníku. Technický dozor potvrdí súpis až po predložení protokolov o kvalite zabudovaných materiálov a zmesí /preukazné skúšky, certifikáty, resp. všetky výsledky všetkých kontrolných skúšok/.
- 5.4 Práce, ktoré zhotoviteľ vykoná bez predchádzajúceho písomného súhlasu objednávateľa alebo odchyľne od súťažných podkladov, zhotoviteľ nie je oprávnený fakturovať a nebudú mu uhradené.
- 5.5 Z fakturovanej sumy za vykonané práce zadrží objednávateľ 5% (päť percent) z celkovej ceny za vykonanie diela bez DPH (ďalej len „zádržné“). Táto skutočnosť bude uvedená v každej faktúre.
- 5.6 Spôsob uvoľnenia zádržného:
 - 5.6.1 Zádržné slúži na zabezpečenie všetkých pohľadávok objednávateľa voči zhotoviteľovi, ktoré vzniknú z tohto zmluvného vzťahu. V prípade, ak zhotoviteľ odmietne po dobu plynutia záručnej doby odstrániť riadne reklamované vady diela, je zádržné určené na úhradu nákladov, ktoré objednávateľovi vznikli v súvislosti s odstránením týchto väd. V tomto prípade budú zmluvné strany postupovať podľa ustanovení § 358 a nasl. Obchodného zákonníka
 - 5.6.2 Zádržné objednávateľ uvoľní po uplynutí záručnej doby diela do 30 (tridsať) dní od doručenia žiadosti zhotoviteľa adresovanej objednávateľovi, pokiaľ nenastali skutočnosti zakladajúce nárok objednávateľa postupovať podľa bodu 5.6.1 tohto článku zmluvy.
- 5.7 Zhotoviteľ nie je oprávnený požadovať úroky alebo úroky z omeškania zo zadržanej čiastky odo dňa zadržania až do momentu, kedy je objednávateľ povinný uvoľniť zádržné podľa bodu 5.6 tohto článku zmluvy.
- 5.8 Na účely fakturácie sa za deň dodania považuje posledný deň obdobia, na ktoré sa platba vzťahuje.
- 5.9 Splatnosť faktúr je 30 (tridsať) dní od doporučeného doručenia faktúr bez nedostatkov na adresu sídla objednávateľa.
- 5.10 Faktúra musí obsahovať obligatórne náležitosti podľa § 74 zákona č. 222/2004 Z. z. o dani z pridanej hodnoty v znení neskorších predpisov (ďalej len: „zákon o DPH“). Faktúra musí obsahovať aj nasledovné údaje: odvolávku na číslo zmluvy, prípadne číslo dodatku, referenčné číslo u objednávateľa, popis plnenia v zmysle predmetu zmluvy, bankové spojenie podľa zmluvy a musí k nej byť priložený súpis uvedený v bode 5.3 tohto článku zmluvy. V prípade aplikácie ustanovenia § 69 ods. 12 pís. j) zákona o DPH musí faktúra obsahovať aj číselný kód a popis plnenia v zmysle sekcie F Nariadenia Komisie (EÚ) č. 1209/2014 z 29. októbra 2014. V prípade neaplikácie ustanovenia § 69 ods. 12 pís. j) zákona o DPH je zhotoviteľ povinný túto skutočnosť na faktúre výslovne uviesť. Ak faktúra nebude obsahovať vyššie uvedené údaje alebo k nej nebudú priložené požadované prílohy, objednávateľ je oprávnený takúto faktúru vrátiť zhotoviteľovi spolu s označením nedostatkov, pre ktoré bola vrátená. V tomto prípade sa plynutie lehoty splatnosti takejto faktúry prerušuje a nová lehota splatnosti začne plynúť dňom nasledujúcim po dni doporučeného doručenia opravenej alebo doplnenej faktúry. Zmluvné strany berú na vedomie, že za správnosť údajov na faktúre je zodpovedný výhradne zhotoviteľ a nevrátenie faktúry zo strany objednávateľa sa v žiadnom prípade nemôže považovať za potvrdenie správnosti údajov na nej uvedených. V prípade, že správca dane udeli objednávateľovi akúkoľvek sankciu vyplývajúcu z nesprávnej aplikácie ustanovenia § 69 ods. 12 pís. j) zákona o DPH, je objednávateľ oprávnený na náhradu takto vzniknutej škody od zhotoviteľa v plnom rozsahu.
- 5.12 Obálka, v ktorej bude faktúra odosielaná, musí byť označená slovom **FAKTÚRA**. Faktúra musí byť odoslaná doporučené. U faktúry odoslanej ako obyčajná poštová zásielka nie je možné účtovať úrok z omeškania z fakturovanej ceny.

Čl. VI Zmluvné sankcie

- 6.1 V prípade, ak zhotoviteľ nedodrží termín začatia vykonávania stavebných prác podľa Čl. II bod 2.4 tejto zmluvy, objednávateľ má nárok na zaplatenie zmluvnej pokuty vo výške 0,05% (päť stotín percenta) z celkovej ceny diela s DPH uvedenej v Čl. III bod 3.1 tejto zmluvy za každý aj začatý deň omeškania.
- 6.2 V prípade omeškania zhotoviteľa s ukončením stavebných prác v lehote výstavby podľa Čl. II bod 2.1 tejto zmluvy, ktorú zároveň uviedol v rámci Kritéria K2 – Lehota realizácie predmetu zákazky v kalendárnych dňoch má objednávateľ nárok na zaplatenie zmluvnej pokuty vo výške 0,3% (tri desatiny percenta) z celkovej ceny diela s DPH uvedenej v Čl. III bod 3.1 tejto zmluvy za každý aj začatý deň omeškania.
- 6.3 V prípade omeškania zhotoviteľa spočívajúceho v nesplnení lehoty ukončenia mífnika, objednávateľ má nárok na zaplatenie zmluvnej pokuty za každý mífnik s ktorým je zhotoviteľ v omeškaní vo výške 8 000 Eur (osem tisíc eur).
- 6.4 V prípade omeškania zhotoviteľa s odstránením väd, resp. nedorobkov v preberacom konaní v lehote určenej podľa Čl. X bod 10.6 tejto zmluvy, objednávateľ má nárok na zaplatenie zmluvnej pokuty vo výške 0,05 % (päť stotín percenta) z celkovej ceny diela s DPH uvedenej v Čl. III bod 3.1 tejto zmluvy za každý aj začatý deň omeškania.
- 6.5 V prípade omeškania objednávateľa so zaplatením faktúry má zhotoviteľ nárok na úrok z omeškania vo výške 0,05% (päť stotín percenta) z dlžnej sumy za každý deň omeškania.
- 6.6 V prípade, že počas vykonávania diela objednávateľ zistí, že zhotoviteľ nedodrжал kvalitatívne parametre určené pre vykonanie diela podľa tejto zmluvy (Čl. XI bod 11.1), objednávateľ má nárok na zaplatenie zmluvnej pokuty vo výške 0,5% (päť desatín percenta) z celkovej ceny diela s DPH uvedenej v Čl. III bod 3.1 tejto zmluvy za každý zistený nedostatok. Zaplatením zmluvnej pokuty nie je dotknutá povinnosť zhotoviteľa vykonať dielo v súlade s touto zmluvou.
- 6.7 V prípade, že zhotoviteľ poruší povinnosť uvedenú v Čl. II bod 2.14 tejto zmluvy, má objednávateľ nárok na zaplatenie zmluvnej pokuty vo výške 500,- EUR (päťsto eur) za každý, aj začatý deň, pokiaľ porušenie trvá, a to za každé porušenie samostatne.
- 6.8 Ak zhotoviteľ poruší povinnosti dohodnuté v tejto zmluve iným spôsobom, ako je uvedené v tomto článku, je objednávateľ oprávnený uplatniť si voči zhotoviteľovi zmluvnú pokutu vo výške 0,05% (päť stotín percenta) z celkovej ceny diela s DPH uvedenej v Čl. III bod 3.1 tejto zmluvy za každý, aj začatý deň trvania porušenia povinnosti a to samostatne za každé jednotlivé porušenie povinnosti.
- 6.9 Ustanoveniami tohto Čl. VI tejto zmluvy nie sú dotknuté nároky objednávateľa na náhradu škody v plnej výške popri zmluvnej pokute v zmysle platných právnych predpisov. Zaplatením akejkoľvek zmluvnej pokuty alebo inej paušalizovanej náhrady škody podľa tejto zmluvy nie je dotknutý nárok objednávateľa na náhradu škody v plnej výške v zmysle platných právnych predpisov (napr. škoda, ktorá mu vznikne prípravou a zabezpečením miesta plnenia spočívajúcim v osadení dočasného dopravného značenia, prípadne inými na opravu nadväzujúcimi činnosťami). Vyčíslený a odôvodnený nárok je zhotoviteľ povinný uhradiť.
- 6.10 V prípade vzájomných nárokov objednávateľa a zhotoviteľa, budú zmluvné strany postupovať podľa ustanovení § 358 a nasl. Obchodného zákonníka.

Čl. VII Záručná doba, zodpovednosť za vady

- 7.1 Záručná doba na dielo je 60 (šesťdesiat) mesiacov.
- 7.2 Záručná doba začína plynúť dňom písomného prevzatia diela na základe písomného odovzdávacieho a preberacieho protokolu v súlade s Čl. X bodom 10.7 tejto zmluvy; počas záručnej doby zodpovedá zhotoviteľ za vzniknuté vady diela a je povinný ich na základe reklamácie objednávateľa odstrániť na svoje náklady najneskôr do 30 (tridsať) dní odo dňa doručenia reklamácie objednávateľom zhotoviteľovi, ak sa s prihliadnutím na povahu vady zmluvné strany písomne nedohodnú na skrátení a/alebo predĺžení tejto lehoty.

- 7.3 Uznatie reklamovanej vady diela je zhotoviteľ povinný písomne potvrdiť do 14 (štrnásť) dní odo dňa doručenia reklamácie, pričom v prípade neuznania reklamovanej vady, je zhotoviteľ povinný objednávateľovi oznámiť odmietnutie uznania vady s odôvodnením v uvedenej 14 (štrnásť) - dňovej lehote.
- 7.4 Ak zhotoviteľ napriek výzve objednávateľa neodstráni vady v dohodnutej lehote, je objednávateľ oprávnený dať vady odstrániť na náklady zhotoviteľa tretej osobe.
- 7.5 Zhotoviteľ zodpovedá za to, že dielo má zmluvne dohodnuté vlastnosti a že zodpovedá technickým predpisom a normám uplatneným v zmluve, a že nemá vady, ktoré by rušili alebo znižovali hodnotu a/alebo schopnosť jeho používania na obvyklé alebo zmluvne predpokladané účely.
- 7.6 V prípade, že pri preberaní diela alebo počas plynutia záručnej doby objednávateľ zistí vady diela spočívajúce v nedodržaní kvalitatívnych parametrov určených pre vykonanie diela podľa tejto zmluvy, je objednávateľ oprávnený požadovať od zhotoviteľa okrem zákonných nárokov aj predĺženie záručnej doby primerane podľa povahy nedostatku. Prípadné predĺženie záručnej doby diela sa vykoná uzavretím písomného priebežne číslovaného dodatku k tejto zmluve postupom podľa Čl. XVI bod 16.4.
- 7.7 Pred uplynutím záručnej doby zvolá objednávateľ hodnotenie stavu diela, ktoré bude vykonané v poslednom mesiaci záručnej doby spoločnou prehliadkou. Z prehliadky bude vyhotovený *Protokol o ukončení záručnej doby*, v ktorom bude zhodnotený stav diela ku koncu záručnej doby.

Čl. VIII **Podmienky vykonania diela**

- 8.1 Zhotoviteľ zodpovedá za bezpečnosť a ochranu zdravia vlastných zamestnancov, za ohrozenie bezpečnosti premávky na mieste plnenia a všetky prípadné škody zavinené svojou činnosťou. Pri uskutočňovaní prác je povinný dodržiavať všetky súvisiace predpisy o ochrane zdravia a bezpečnosti pri práci, predpisy o ochrane životného prostredia ako aj o bezpečnosti premávky na diaľnici vyplývajúce zo zákona č. 8/2009 Z. z. o cestnej premávke a o zmene a doplnení niektorých zákonov a vyhlášky MV SR č. 9/2009 Z. z., ktorou sa vykonáva zákon o cestnej premávke.
- 8.2 Pred začatím vykonávania diela je zhotoviteľ povinný okamžite písomne upozorniť objednávateľa formou zápisu v stavebnom denníku na nedostatky na mieste plnenia brániace riadnemu začatiu s prácami.
- 8.3 Odo dňa odovzdania staveniska je zhotoviteľ povinný viesť stavebný denník podľa zákona č. 50/1976 Zb. o územnom plánovaní a stavebnom poriadku (stavebný zákon) v znení neskorších predpisov a príslušnej vykonávacej vyhlášky. Stavebný denník musí byť trvale prístupný účastníkom vykonávania diela a kontrolným orgánom na dohodnutom mieste na stavbe. Vedenie stavebného denníka sa končí dňom, keď sú odstránené všetky vady a nedorobky.
- 8.4 Zhotoviteľ nevykoná žiadne zmeny prác bez písomného príkazu technického dozoru. Objávateľ je oprávnený kontrolovať vykonávanie diela.
- 8.5 V prípade, ak sa množstvo prác nezhoduje s množstvom uvedeným vo výkaze výmer, je zhotoviteľ povinný na túto skutočnosť bezodkladne, ešte pred vykonaním príslušnej práce, upozorniť objednávateľa.
- 8.6 Zhotoviteľ je povinný v plnej miere rešpektovať organizáciu dopravy podľa podmienok určenia MDV SR podľa § 3 zákona č. 135/1961 Zb. o pozemných komunikáciách v znení neskorších predpisov.
- 8.7 Zmluvne nedohodnuté práce, nevyhnutné pre vykonanie diela, je zhotoviteľ na požiadanie objednávateľa povinný vykonať za podmienky dohody o kvalite, rozsahu, vplyvu na zmluvný termín odovzdania diela a cenu, a to všetko v súlade s ustanoveniami ZVO.
- 8.8 Zhotoviteľ zodpovedá za primeraný poriadok a čistotu na stavenisku a je povinný odstraňovať na svoje náklady odpady a nečistoty vzniknuté jeho prácami.
- 8.9 Pri vykonávaní diela je zhotoviteľ viazaný pokynmi objednávateľa alebo technického dozoru objednávateľa. Zhotoviteľ je povinný s odbornou starostlivosťou skúmať, či pokyny mu dané objednávateľom alebo technickým dozorom objednávateľa sú vhodné k vykonaniu diela. V

případe, ak zhotoviteľ bez zbytočného odkladu písomne neupozorní objednávateľa na nevhodnosť týchto pokynov, zodpovedá za vady diela, ktoré boli týmito pokynmi spôsobené. V prípade, ak bude objednávateľ písomne trvať na svojich pokynoch napriek skutočnosti, že bol na dôvod ich nevhodnosti zhotoviteľom písomne upozornený, nezodpovedá zhotoviteľ za vady diela priamo spôsobené nevhodnosťou týchto pokynov.

- 8.10 V prípade vzniku akýchkoľvek odpadov pri vykonávaní diela je zhotoviteľ zodpovedný za nakladanie s týmito odpadmi a v zmysle zákona č. 79/2015 Z. z. o odpadoch a o zmene a doplnení niektorých zákonov v znení neskorších predpisov (ďalej len „**zákon o odpadoch**“) a je povinný plniť všetky povinnosti, ktoré prislúchajú držiteľovi odpadu v zmysle príslušných ustanovení zákona o odpadoch. Jedná sa najmä, nie však výlučne, o povinnosti držiteľa odpadu podľa § 14 zákona o odpadoch a s nimi súvisiace povinnosti držiteľa odpadu.
- 8.11 Zhotoviteľ je zároveň povinný dodržiavať všetky povinnosti v zmysle Vyhlášky 366/2015 Z. z. o evidencnej povinnosti a ohlasovacej povinnosti, vyhlášky č. 365/2015 Z. z., ktorou sa ustanovuje Katalóg odpadov a vyhlášky č. 371/2015 Z. z., ktorou sa vykonávajú niektoré ustanovenia zákona o odpadoch, ako aj v zmysle ostatných právnych predpisov v oblasti nakladania s odpadmi.
- 8.12 Zhotoviteľ je povinný uchovávať všetky doklady preukazujúce spôsob nakladania s odpadom a v zmysle vyhlášky č. 366/2015 Z. z. o evidencnej povinnosti a ohlasovacej povinnosti je povinný viesť evidenciu odpadov na Evidenčnom liste odpadov. K preberaniu diela podľa Čl. X. bodu 10.2 tejto zmluvy alebo akejkoľvek časti diela alebo k preberaniu akéhokoľvek iného plnenia je zhotoviteľ povinný objednávateľovi odovzdať všetky doklady preukazujúce množstvo odpadov, spôsob nakladania s odpadmi, ktoré vznikli pri vykonávaní diela alebo pri plnení tejto zmluvy, vrátane Evidenčných listov odpadov podľa vyhlášky č. 366/2015 Z. z. o evidencnej povinnosti a ohlasovacej povinnosti. Doklady o množstve a spôsobe nakladania s odpadmi podľa tohto bodu je zhotoviteľ objednávateľovi povinný predložiť alebo odovzdať aj kedykoľvek na vyžiadanie objednávateľa. Zároveň je zhotoviteľ všetky doklady podľa tohto bodu vzťahujúce sa k nakladaniu s odpadom počas celého kalendárneho roka odovzdať objednávateľovi po ukončení každého kalendárneho roka najneskôr však do 15. januára nasledujúceho kalendárneho roka.
- 8.13 V prípade, ak vznikne objednávateľovi akákoľvek škoda v súvislosti s porušením povinností zhotoviteľa dodržiavať ustanovenia v oblasti nakladania s odpadmi podľa tohto článku zmluvy, zhotoviteľ je povinný túto škodu v celom rozsahu objednávateľovi nahradiť.
- 8.14 Zhotoviteľ je povinný organizovať práce a zo staveniska vypratať materiály a mechanizmy tak, aby nespôsobil zbytočné obmedzenie cestnej premávky.
- 8.15 Zhotoviteľ berie na vedomie, že po ukončení stavebných prác sa dielo spúšťa do plnej prevádzky.
- 8.16 Zhotoviteľ sa zaväzuje, že on i iná osoba, ktorej zdroje boli použité na preukázanie finančného a ekonomického postavenia spoločne preberajú zodpovednosť za plnenie tejto zmluvy.
- 8.17 Na stavbe musí byť v priebehu vykonávania stavebných prác trvale prítomný zástupca zhotoviteľa, poverený riadením prác - **stavbyvedúci**.
- 8.18 Označenie staveniska zabezpečí objednávateľ (príslušné SSÚD alebo SSÚR) v zmysle platných právnych predpisov Slovenskej republiky. Zabezpečenie a údržba dočasného dopravného značenia pre usmernenie dopravy počas vykonávania prác nie je súčasťou dodávky diela. V prípade, ak z viny zhotoviteľa nebude využitý čas trvania dopravného obmedzenia (prestoje zavinené zhotoviteľom), objednávateľ má nárok na úhradu nákladov za prenájom prenosných dopravných značiek zhotoviteľom, a to za dobu trvania prestoja a v zmysle aktuálne platného cenníka objednávateľa. Táto skutočnosť bude uvedená v stavebnom denníku.
- 8.19 Zhotoviteľ sa zaväzuje, že nebude v súvislosti s predmetom zmluvy v súvislosti s vykonávaním činnosti, ktorá je predmetom zmluvy zamestnávať zamestnancov v rozpore s právnymi predpismi Slovenskej republiky upravujúcimi nelegálnu prácu a nelegálne zamestnávanie, ako aj právnymi predpismi Európskej únie, a to najmä v rozpore so zákonom č. 82/2005 Z. z. o nelegálnej práci a nelegálnom zamestnávaní a o zmene a doplnení niektorých zákonov (ďalej len „**zákon o nelegálnej práci**“), v spojení so zákonom č. 311/2001 Z. z. Zákonník práce, Obchodným zákonníkom, zákonom č. 5/2004 Z. z. o službách zamestnanosti a o zmene a doplnení niektorých zákonov, zákonom č. 461/2003 Z. z. o sociálnom poistení, zákonom č. 404/2011 Z. z. o pobyte cudzincov a o zmene a doplnení niektorých zákonov, zákona č. 480/2002 Z. z. o azyle a o zmene a doplnení niektorých zákonov v znení neskorších predpisov, Smernicou Európskeho parlamentu a Rady 2009/52/ES z 18. júna 2009, ktorou sa stanovujú minimálne normy pre sankcie a

opatrenia voči zamestnávateľom štátnych príslušníkov tretích krajín, ktorí sa neoprávnené zdržiavajú na území členských štátov.

- 8.20 V prípade, že orgán vykonávajúci kontrolu nelegálnej práce a nelegálneho zamestnávania zistí porušenie § 7b ods. 5 zákona o nelegálnej práci, t. j. porušenie zákazu prijať prácu alebo službu, ktorú objednávateľovi na základe tejto zmluvy dodáva alebo poskytuje zhotoviteľ ako poskytovateľ služby prostredníctvom fyzickej osoby, ktorú nelegálne zamestnáva, v nadväznosti na čo bude objednávateľovi uložená pokuta, ktorú objednávateľ uhradí, objednávateľ si uplatní jej náhradu u zhotoviteľa a zhotoviteľ sa zaväzuje túto pokutu objednávateľovi nahradiť.
- 8.21 Zhotoviteľ je pri plnení tejto zmluvy povinný dodržiavať príslušné právne predpisy v oblasti ochrany životného prostredia, a zároveň sa zaväzuje objednávateľa informovať o každom správnom alebo inom konaní týkajúcom sa porušenia povinnosti na úseku ochrany životného prostredia a poskytnúť objednávateľovi všetku potrebnú súčinnosť, všetky potrebné informácie a podklady.
- 8.22 V prípade, ak konaním zhotoviteľa v súvislosti s plnením predmetu tejto zmluvy dôjde k porušeniu predpisov v oblasti ochrany životného prostredia, objednávateľ má nárok na zaplatenie zmluvnej pokuty vo výške 500 Eur (päťsto Eur) za každé takéto porušenie.
- 8.23 V prípade prác vykonávaných v noci je zhotoviteľ povinný zabezpečiť dodržiavanie všeobecne záväzných právnych predpisov priamo alebo nepriamo súvisiacich s vykonávaním nočných prác, a to najmä, ale nielen, predpisy v oblasti bezpečnosti a ochrany zdravia pri práci, a pod. Zhotoviteľ je taktiež povinný zadovážiť si technické vybavenie potrebné na výkon nočných prác (najmä osvetlenie). Všetky náklady s tým spojené sú zahrnuté do zmluvnej ceny.

Čl. IX Subdodávatelia

- 1.1 Zhotoviteľ nesmie dielo ako celok odovzdať na dodanie inému subjektu. Časť diela môže zhotoviteľ odovzdať na vykonanie svojmu subdodávateľovi uvedenému v zozname subdodávateľov, ktorý tvorí prílohu č. 5 tejto zmluvy. Súhlas objednávateľa s dodaním diela prostredníctvom subdodávateľa nezaväzuje zhotoviteľa povinnosti a zodpovednosti za všetky práce a činnosti subdodávateľa.
- 1.2 Ak sa na zhotoviteľa a jeho subdodávateľov vzťahuje povinnosť zapisovať sa do registra partnerov verejného sektora podľa zákona č. 315/2016 Z. z. o registri partnerov verejného sektora a o zmene a doplnení niektorých zákonov (ďalej len „**zákon o registri partnerov verejného sektora**“), potom je zhotoviteľ, ako aj jeho subdodávatelia, povinný dodržať túto povinnosť po celú dobu trvania tejto zmluvy, pričom zhotoviteľ sa zaväzuje zabezpečiť splnenie tejto povinnosti aj zo strany subdodávateľov. V prípade porušenia povinnosti zhotoviteľa podľa predchádzajúcej vety je objednávateľ oprávnený od zmluvy odstúpiť v okamihu, čo sa o tomto porušení dozvedel. Ak v súvislosti s porušením vyššie uvedenej povinnosti uloží príslušný orgán objednávateľovi akúkoľvek sankciu, zhotoviteľ je povinný túto sankciu mu v plnej výške nahradiť.
- 1.3 Počas trvania tejto zmluvy je zhotoviteľ oprávnený zmeniť subdodávateľa uvedeného v prílohe zmluvy výlučne formou písomného priebežne číslovaného dodatku k tejto zmluve postupom podľa Čl. XVI bod 16.4 tejto zmluvy. Nový subdodávateľ musí spĺňať povinnosť zápisu v registri partnerov verejného sektora podľa zákona o registri partnerov verejného sektora, a to v prípade, ak mu takáto povinnosť zo zákona o registri partnerov verejného sektora vyplýva. Objávateľ má právo odmietnuť podpísať dodatok a požiadať zhotoviteľa o určenie iného subdodávateľa, ak má na to závažné dôvody (napr. ak nový subdodávateľ nie je zapísaný v registri partnerov verejného sektora podľa zákona o registri partnerov verejného sektora, v prípade, ak mu takáto povinnosť zo zákona o registri partnerov verejného sektora vyplýva, nekvalitne realizované práce konkrétnym subdodávateľom na predchádzajúcich stavbách, nespĺnenie podmienok pre výmenu subdodávateľa atď.). Zhotoviteľ je povinný žiadosť objednávateľa podľa predchádzajúcej vety bezodkladne vyhovieť a navrhnúť iného subdodávateľa, pričom tento subdodávateľ musí spĺňať povinnosť zápisu v registri partnerov verejného sektora podľa zákona o registri partnerov verejného sektora, a to v prípade, ak mu takáto povinnosť zo zákona o registri partnerov verejného sektora vyplýva.
- 1.4 Zhotoviteľ vyhlasuje, že príloha č. 5 k tejto zmluve obsahuje aktuálne a úplné údaje v zmysle ustanovenia § 41 ods. 3, 4 a 6 ZVO. Údaje v zmysle § 41 ods. 3 ZVO sú údaje o všetkých známych subdodávateľoch v rozsahu obchodné meno/názov, sídlo/miesto podnikania, IČO,

zápis do príslušného registra a údaje o osobe oprávnenej konať za subdodávateľa v rozsahu meno a priezvisko, adresa pobytu, dátum narodenia (ďalej len „**údaje**“). Zmenu údajov akéhokoľvek aktuálneho subdodávateľa je zhotoviteľ povinný bezodkladne písomne oznámiť objednávateľovi, pričom zmluvné strany sa výslovne dohodli, že na zmenu údajov nie je potrebné uzatvoriť dodatok k tejto zmluve. V prípade nesplnenia povinnosti zhotoviteľa v zmysle predchádzajúcej vety má objednávateľ nárok na zmluvnú pokutu vo výške 500,- EUR (päťsto eur) za každý jeden neoznámený zmenený údaj, ako aj náhradu škody, ktorá objednávateľovi v tejto súvislosti vznikne. V dodatku k zmluve, ktorým sa mení pôvodný subdodávateľ, je zhotoviteľ povinný uviesť aktuálne a úplné údaje nového subdodávateľa.

- 1.5 V prípade, ak zhotoviteľ preukazoval splnenie podmienok účasti podľa § 33 ZVO inou osobou, je povinný pri plnení zmluvy skutočne používať zdroje osoby, ktorej postavenie využil na preukázanie finančného a ekonomického postavenia. V prípade, ak zhotoviteľ preukazoval splnenie podmienok účasti podľa § 34 ZVO inou osobou, je povinný pri plnení zmluvy skutočne používať kapacity osoby, ktorej spôsobilosť využíva na preukázanie technickej spôsobilosti alebo odbornej spôsobilosti. V prípade nedodržania týchto povinností je zhotoviteľ povinný zaplatiť objednávateľovi zmluvnú pokutu za každé takéto porušenie vo výške 5.000,- EUR (slovom: päťtisíc EUR). Porušenie týchto povinností sa považuje za podstatné porušenie tejto zmluvy. Objednávateľ je zároveň oprávnený odstúpiť od tejto zmluvy.

Čl. X Preberanie diela

- 10.1 Žiadna časť diela nesmie byť zakrytá bez súhlasu technického dozoru objednávateľa a zhotoviteľ je povinný umožniť technickému dozoru skontrolovať akúkoľvek časť diela. Pokiaľ sa strany nedohodnú inak, náklady na kontrolu diela znáša zhotoviteľ.
- 10.2 Najneskôr ku dňu začatia preberacieho konania podľa Čl. II bod 2.13 tejto zmluvy je zhotoviteľ povinný odovzdať objednávateľovi kompletnú *Správu o hodnotení kvality stavebných prác - 2 paré*, stavebný denník s rekapituláciou výmer a 3 x (trikrát) dokumentáciu skutočného realizovania stavby (DSRS) a 1x (jedenkrát) DSRS v digitálnej forme.
- 10.3 Objednávateľ (technický dozor) pripraví k preberaciemu konaniu celkové hodnotenie kvality vykonaných stavebných prác, ktorého jedno vyhotovenie odovzdá zhotoviteľovi pred začatím preberacieho konania.
- 10.4 Preberanie diela bude vykonané v súlade s TKP, podľa zákona č. 133/2013 Z. z. o stavebných výrobkoch v znení neskorších predpisov a v súlade s kontrolným a skúšobným plánom. O odovzdaní jednotlivých konštrukčných častí diela pred ich zakrytím budú vykonané záznamy v stavebnom denníku, ktoré potvrdí svojim podpisom technický dozor, čo však nezbavuje zhotoviteľa zodpovednosti za prípadné vady, nedostatky alebo nedorobky. Skutočnosť, že objednávateľ skontroloval výkresy, výpočty, dodávky a vykonané práce, nezbavuje zhotoviteľa zodpovednosti za prípadné vady, nedostatky a nedorobky.
- 10.5 Za riadne ukončené dielo sa považuje dielo ukončené riadne a včas, bez vád a v súlade s kvalitatívnymi požiadavkami kladenými na dielo podľa zmluvy, súťažných podkladov a všetkých technických noriem.
- 10.6 V prípade, ak po začatí preberacieho konania objednávateľ zistí vady, resp. nedorobky na diele, zmluvné strany spíšu *Záznam zo začatia preberacieho konania stavby* (ďalej len „**záznam**“), v ktorom spíšu vady, resp. nedorobky na diele. V zázname objednávateľ určí zhotoviteľovi lehotu na odstránenie vád, resp. nedorobkov na diele. Zhotoviteľ je povinný vady, resp. nedorobky odstrániť v lehote stanovenej objednávateľom.
- 10.7 Ak po začatí preberacieho konania objednávateľ nezistí vady, resp. nedorobky na diele alebo ak vady, resp. nedorobky budú odstránené podľa bodu 10.6 tohto článku zmluvy, o odovzdaní a prevzatí diela spíšu zmluvné strany *Odovzdávací - preberací protokol*, ktorý podpíšu za zmluvné strany osoby oprávnené konať v technických veciach a technický dozor objednávateľa. Dňom podpísania *Odovzdávacieho - preberacieho protokolu* oboma zmluvnými stranami prechádza na objednávateľa nebezpečenstvo škody na diele.

Čl. XI **Kvalita vykonaných prác**

- 11.1 Zhotoviteľ sa zaväzuje dielo vykonať podľa TKP a podľa STN a EN platných a účinných v čase predkladania ponuky. Pokiaľ v priebehu vykonávania diela dôjde k zmene predpisov a noriem uvedených v prvej vete, zhotoviteľ je povinný na túto skutočnosť upozorniť osobu vykonávajúcu technický dozor objednávateľa a čakať na jeho pokyn ďalšieho postupu.
- 11.2 Minimálne 21 (dvadsaťjeden) dní pred realizáciou jednotlivých technológií je zhotoviteľ povinný predložiť objednávateľovi technologický predpis /postup spracovaný pre konkrétnu technológiu, certifikáty kvality a preukazné skúšky všetkých materiálov zabudovávaných do konštrukcie na odsúhlasenie objednávateľom. Každý technologický predpis musí byť schválený objednávateľom min. 14 dní pred začatím realizácie prác.
- 11.3 Zhotoviteľ sa zaväzuje ku dňu podpísania zmluvy predložiť objednávateľovi kontrolný a skúšobný plán /príručka kvality/.
- 11.4 V prípade, že pri preberaní diela alebo počas plynutia záručnej doby objednávateľ zistí vady diela spočívajúce v nedodržaní kvalitatívnych parametrov určených pre vykonanie diela podľa tejto zmluvy (bod 11.1 tohto článku zmluvy) je objednávateľ oprávnený požadovať od zhotoviteľa okrem zákonných nárokov aj predĺženie záručnej doby primerane podľa povahy nedostatku. Prípadné predĺženie záručnej doby sa vykoná pre dielo uzavretím dodatku k zmluve.

Čl. XII **Spolupráca zhotoviteľa s objednávateľom na stavbe**

- 12.1 Zhotoviteľ poveruje funkciou stavbyvedúceho Ing. Radoslav Jaroš a v prípade jeho neprítomnosti Ing. Dominik Olašák, ktorý je oprávnený ho zastupovať pri prevzatí staveniska, mesačnom zisťovaní skutočne vykonaných prác, na kontrolných dňoch, pri vykonávaní predpísaných skúšok, odovzdaní jednotlivých častí diela celého diela a vystavení faktúr.
- 12.2 Objednávateľ poveruje funkciou technického dozoru osobu: p. Peter Bederka, odborný referent mostov, SSÚD L. Mikuláš. V jeho neprítomnosti bude technický dozor vykonávať poverený zástupca objednávateľa – menovite bude upresnený pri odovzdaní staveniska. Technický dozor bude zastupovať objednávateľa pri odovzdaní staveniska, zisťovaní skutočne vykonaných prác, na kontrolných dňoch, pri kontrole vykonávania predpísaných skúšok, odovzdaní diela a kontrole vystavených faktúr.
- 12.3 V prípade zmeny stavbyvedúceho počas trvania zmluvy, zhotoviteľ je oprávnený zmeniť stavbyvedúceho len s predchádzajúcim písomným súhlasom objednávateľa. Objednávateľom písomne odsúhlasená osoba stavbyvedúceho je poverená výkonom funkcie až do doby ukončenia platnosti tejto zmluvy, resp. do doby odsúhlasenia novej zmeny uvedenej osoby. Nový stavbyvedúci musí spĺňať podmienky účasti podľa ust. § 34 ods. 1 ZVO určené pre činnosť stavbyvedúceho, ktorých splnenie preukazoval zhotoviteľ vo verejnom obstarávaní. Súhlas objednávateľa nezabavuje zhotoviteľa povinnosti a zodpovednosti za činnosti stavbyvedúceho. Objednávateľ má právo požiadať zhotoviteľa o zmenu stavbyvedúceho vybraného zhotoviteľom, ak nový stavbyvedúci nespĺňa uvedené podmienky účasti.
- 12.4 V prípade stavbyvedúceho, ktorý vykonáva činnosť v postavení samostatne zárobkovo činnnej osoby a bola ním preukazovaná technická a odborná spôsobilosť v zmysle § 34 ods. 1 ZVO, je zhotoviteľ oprávnený zmeniť osobu stavbyvedúceho iba za dodržania podmienok uvedených v § 34 ods. 3 ZVO.

Čl. XIII **Povinnosti zhotoviteľa pri plnení kritérií**

- 13.1 Zhotoviteľ je povinný po celú dobu trvania zmluvy dodržiavať Návrhy na plnenie kritérií, ktoré boli stanovené v jeho ponuke ako úspešného uchádzača v rámci procesu verejného obstarávania.
V prípade, ak sa zhotoviteľ v rámci procesu verejného obstarávania ako uchádzač vo svojej ponuke nezaviazal, že podľa Kritéria K3 – Kritérium na zriadenie pracovného miesta súťažných podkladov, zriadi pracovné miesto/miesta pre osobu/y, ktoré spĺňajú kumulatívne predpoklady:
a) patria k marginalizovanej rómskej komunite, a zároveň b) sú dlhodobo nezamestnaní v zmysle § 8 zákona č. 5/2004 Z.z. o službách zamestnanosti a o zmene a doplnení niektorých zákonov,

a to na celú dobu realizácie stavebných prác, tak sa ustanovenia bodu 13.2 až 13.8 tohto článku zmluvy na zhotoviteľa nevzťahujú a nebudú sa uplatňovať.

- 13.2 Zhotoviteľ sa zaväzuje, že najneskôr ku dňu začatia realizácie diela zamestná osobu/y spĺňajúce kumulatívne nasledovné predpoklady:
- a) patria k marginalizovanej rómskej komunite, a zároveň
 - b) sú dlhodobo nezamestnaní v zmysle § 8 zákona č. 5/2004 Z.z. o službách zamestnanosti a o zmene a doplnení niektorých zákonov.
- 13.3 Pod pojmom „zamestnať“, uvedenom v tomto článku zmluvy, sa rozumie uzatvorenie pracovnej zmluvy na dobu určitú, pracovnej zmluvy na dobu neurčitú alebo dohody o prácach vykonávaných mimo pracovného pomeru s osobou podľa bodu 13.2 tohto článku zmluvy podľa zákona č. 311/2001 Z.z. Zákonník práce v znení neskorších predpisov a to počas celej doby realizácie stavebných prác na diele.
- 13.4 Zhotoviteľ preukáže splnenie svojej povinnosti podľa bodu 13.2 tohto článku zmluvy predložením pracovnej zmluvy alebo dohody o prácach vykonávaných mimo pracovného pomeru uzatvorenej s osobou/osobami podľa bodu 13.2 tohto článku zmluvy, vrátane čestného prehlásenia tejto osoby, ako uchádzača o zamestnanie o tom, že patrí k marginalizovanej rómskej komunite, vrátane súhlasu uchádzača o zamestnanie so spracovaním osobných údajov, najneskôr ku dňu začatia realizácie stavebných prác na diele.
- 13.5 Ak v priebehu plnenia tejto zmluvy príde z akéhokoľvek dôvodu k ukončeniu pracovnej zmluvy alebo dohody o prácach vykonávaných mimo pracovného pomeru s osobami, ktoré zhotoviteľ zamestnal podľa tohto článku zmluvy, tak má zhotoviteľ povinnosť najneskôr do siedmich (7) kalendárnych dní od ukončenia pracovnej zmluvy alebo dohody o prácach vykonávaných mimo pracovného pomeru zamestnať iného uchádzača o zamestnanie spĺňajúceho podmienky podľa bodu 13.2 tohto článku zmluvy. Zhotoviteľ je povinný o ukončení pracovnej zmluvy alebo dohody o prácach vykonávaných mimo pracovného pomeru osôb, ktoré zhotoviteľ zamestnal podľa tohto článku zmluvy písomne informovať objednávateľa najneskôr do siedmich (7) kalendárnych dní.
- 13.6 Zhotoviteľ je povinný preukázať splnenie jeho povinnosti podľa bodu 13.5 tohto článku zmluvy, t. j. povinnosti nahradiť osobu, ktorú zhotoviteľ zamestnal podľa tohto článku zmluvy v prípade ukončenia pracovnej zmluvy alebo dohody o prácach vykonávaných mimo pracovného pomeru, najneskôr do siedmich (7) kalendárnych dní od zamestnania iného uchádzača o zamestnanie spĺňajúceho podmienky podľa bodu 13.2 tohto článku zmluvy predložením pracovnej zmluvy alebo dohody o prácach vykonávaných mimo pracovného pomeru, vrátane čestného prehlásenia tejto osoby, ako uchádzača o zamestnanie o tom, že patrí k marginalizovanej rómskej komunite a potvrdenia z príslušného úradu práce o zaradení uchádzača do evidencie dlhodobo nezamestnaných, vrátane súhlasu uchádzača o zamestnanie so spracovaním osobných údajov.
- 13.7 V prípade, že zhotoviteľ neuzatvorí pracovnú zmluvu alebo dohodu o prácach vykonávaných mimo pracovného pomeru s osobou/osobami podľa bodu 13.2 tohto článku zmluvy alebo nenahradí túto osobu, ak s ňou príde z akéhokoľvek dôvodu k ukončeniu pracovnej zmluvy alebo dohody o prácach vykonávaných mimo pracovného pomeru v súlade s bodom 13.5 tohto článku zmluvy, má objednávateľ nárok na zmluvnú pokutu vo výške 0,1 % (jednej desatiny percenta) z celkovej ceny diela s DPH uvedenej v Čl. III bod 3.1 tejto zmluvy za každý deň pokiaľ porušenie povinnosti trvá, a to za každé jedno porušenie osobitne.
- 13.8 Zhotoviteľ berie na vedomie, že objednávateľ má právo kedykoľvek kontrolovať plnenie povinnosti zhotoviteľa zamestnávať osobu/y podľa bodu 13.2 tohto článku zmluvy počas celej doby realizácie stavebných prác na diele. Zhotoviteľ je povinný v lehote do 5 pracovných dní od doručenia písomnej výzvy objednávateľa, predložiť objednávateľovi písomné potvrdenie o tom, že zamestnáva osobu/y, prostredníctvom ktorej/ktorých preukazoval splnenie svojej povinnosti podľa bodu 13.2 alebo 13.5 tohto článku zmluvy.

Čl. XIV Ukončenie zmluvy

- 14.1 Táto zmluva zanikne okrem splnenia všetkých práv a povinností oboch zmluvných strán aj písomnou dohodou zmluvných strán, písomným odstúpením od zmluvy a výpoveďou objednávateľa.
- 14.2 V prípade zániku zmluvy dohodou zmluvných strán, táto zaniká dňom uvedeným v tejto dohode (ďalej len „**deň zániku zmluvy dohodou**“). V tejto dohode sa upravujú aj vzájomné nároky zmluvných strán vzniknuté z plnenia zmluvných povinností alebo z ich porušenia druhou zmluvnou stranou ku dňu zániku zmluvy dohodou.
- 14.3 V prípade odstúpenia od zmluvy sa zmluvné strany budú riadiť ustanoveniami § 344 a nasl. Obchodného zákonníka. Odstúpenie od zmluvy musí mať písomnú formu, musí byť doručené druhej zmluvnej strane a je účinné dňom doručenia odstúpenia zmluvnej strane, ktorá svojou povinnosťou porušila.
- 14.4 Objednávateľ je oprávnený okamžite odstúpiť od zmluvy v prípade podstatného porušenia zmluvy zhotoviteľom. Na účely tejto zmluvy sa za podstatné porušenie zmluvy zhotoviteľom považuje najmä:
- a) ak sa preukáže, že zhotoviteľ v rámci procesu verejného obstarávania, výsledkom ktorého je uzatvorenie tejto zmluvy predložil nepravdivé doklady alebo uviedol nepravdivé, neúplné alebo skreslené údaje;
 - b) ak zhotoviteľ nedodrží lehotu výstavby diela uvedenú v Čl. II bod 2.1 zmluvy;
 - c) ak je zhotoviteľ v omeškaní s ukončením lehoty mílnika o viac ako 10 dní;
 - d) ak zhotoviteľ nedodrží kvalitu vykonávania diela podľa TKP, STN a EN a vadu zistenú objednávateľom počas vykonávania diela neodstráni v dohodnutých termínoch a/alebo dohodnutým spôsobom podľa tejto zmluvy;
 - e) ak zhotoviteľ poruší ustanovenie Čl. II bodu 2.4, Čl. VIII bodu 8.2, 8.3, 8.4, 8.6, 8.10, 8.11, 8.12, 8.19, 8.21, 8.23, Čl. IX, Čl. XIII bodu 13.2, 13.5, Čl. XVI bodu 16.2;
 - f) ak je zrejme, že z dôvodov na strane zhotoviteľa dielo nebude vykonané včas alebo riadne;
 - g) v ďalších prípadoch uvedených v ZVO.
- 14.5 Objednávateľ je tiež oprávnený okamžite odstúpiť od tejto zmluvy v prípade, ak zhotoviteľ vstúpil do likvidácie, na jeho majetok bol vyhlásený konkurz, bol podaný návrh na vyhlásenie konkurzu na jeho majetok ako aj vtedy, ak existuje dôvodná obava, že plnenie záväzkov zhotoviteľa v zmysle tejto zmluvy je vážne ohrozené, ako aj v prípade, že na miesto zhotoviteľa vstúpi iná osoba následkom právneho nástupníctva. Objednávateľ je tiež oprávnený odstúpiť od tejto zmluvy aj v prípadoch uvedených v ZVO.
- 14.6 V prípade nepodstatného porušenia zmluvy sú zmluvné strany oprávnené od zmluvy odstúpiť po márnom uplynutí primeranej lehoty stanovenej v písomnej výzve druhej zmluvnej strany na odstránenie konania v rozpore so zmluvou, prílohami a právnymi predpismi ako aj následkov takéhoto konania, ktorá bude riadne doručená na adresu sídla druhej zmluvnej strany. Ak sa zmluvné strany písomne nedohodnú inak, primeranou lehotou podľa predchádzajúcej vety je 10 (desať) kalendárnych dní.
- 14.7 Objednávateľ je oprávnený vypovedať zmluvu bez uvedenia dôvodu. Výpoveď musí mať písomnú formu. Výpovedná lehota je 2 (dva) týždne a začína plynúť dňom doručenia výpovede zhotoviteľovi.
- 14.8 V prípade výpovede zmluvy podľa bodu 14.7 tohto článku zmluvy má zhotoviteľ nárok, aby mu objednávateľ zaplatil časť ceny diela uvedenú v bode 3.1 Čl. III tejto zmluvy zodpovedajúcu vykonaným prácam na diele ku dňu uplynutia výpovednej lehoty. Do 14 (štrnástich) dní odo dňa uplynutia výpovednej lehoty je zhotoviteľ povinný odovzdať objednávateľovi dielo, resp. časť diela vrátane súvisiacej dokumentácie v stave zodpovedajúcom vykonaným prácam na diele ku dňu uplynutia výpovednej lehoty. Odovzdanie a prevzatie podľa tohto bodu sa uskutoční podpísaním Odovzdávacieho - preberacieho protokolu osobami oprávnenými konať v technických veciach a technický dozor objednávateľa.

- 14.9 V prípade, ak nastanú právne skutočnosti majúce za následok zmenu v právnom postavení zhotoviteľa (napr. vyhlásenie konkurzu, vstup do likvidácie, zmena právnej formy, zmena v oprávneniach konať v mene zhotoviteľa) alebo akúkoľvek inú zmenu majúcu priamy vplyv na plnenie zo strany zhotoviteľa, je zhotoviteľ povinný oznámiť tieto skutočnosti objednávateľovi najneskôr do 10 (desať) kalendárnych dní odo dňa, kedy tieto skutočnosti nastali. Ak tak neurobí, zodpovedá v plnej výške za škodu spôsobenú objednávateľovi v dôsledku porušenia tejto povinnosti a objednávateľ má právo odstúpiť od tejto zmluvy. Za akúkoľvek inú zmenu sa považuje aj zmena bankového spojenia zhotoviteľa, pričom k tejto informácii predloží aj potvrdenie príslušnej banky.

Čl. XV **Doručovanie**

- 15.1 Zmluvné strany sa dohodli, že písomná komunikácia podľa tejto zmluvy alebo v súvislosti s touto zmluvou sa bude doručovať doporučene poštou, kuriérom alebo osobne. Za deň doručenia sa považuje deň prevzatia písomnosti. V prípade, ak adresát odmietne písomnosť prevziať, za deň doručenia sa považuje deň odmietnutia prevzatia písomnosti. V prípade, ak si adresát neprevezme písomnosť v úložnej lehote na pošte, za deň doručenia sa považuje posledný deň úložnej doby na pošte. V prípade, ak sa písomnosť vráti odosielateľovi s označením pošty „adresát neznámy“ alebo „adresát sa odsťahoval“ alebo s inou poznámkou podobného významu, za deň doručenia sa považuje deň vrátenia zásielky odosielateľovi.

Čl. XVI **Záverečné ustanovenia**

- 16.1 Práva a povinnosti zmluvných strán neupravené v tejto zmluve sa riadia príslušnými ustanoveniami Obchodného zákonníka a ostatnými všeobecne záväznými právnymi predpismi platnými a účinnými v Slovenskej republike. Zmluvné strany sa dohodli, že v prípade vzniku sporov zmluvných strán týkajúcich sa tejto zmluvy a jej aplikácie, ak sa ich nepodarí urovnať iným spôsobom a jednou zo zmluvných strán je zahraničný subjekt, je daná právomoc a príslušnosť súdov Slovenskej republiky.
- 16.2 Zhotoviteľ nie je oprávnený postúpiť akékoľvek pohľadávky (práva) vyplývajúce z tejto zmluvy na tretiu osobu alebo sa dohodnúť s treťou osobou na prevzatí jeho záväzkov (povinností) vyplývajúcich z tejto zmluvy bez predchádzajúceho písomného súhlasu objednávateľa. V prípade, že zhotoviteľom je združenie bez právnej subjektivity, účastníci zmluvy na strane zhotoviteľa sa nemôžu zmeniť bez predchádzajúceho písomného súhlasu objednávateľa. Porušenie povinností podľa tohto bodu zo strany zhotoviteľa sa považuje za podstatné porušenie zmluvy a oprávňuje objednávateľa od zmluvy odstúpiť. Nárok objednávateľa na náhradu škody tým nie je dotknutý.
- 16.3 Zmluva je vyhotovená v 5 (piatich) rovnopisoch, pričom pre objednávateľa sú určené 3 (tri) rovnopisy a pre zhotoviteľa 2 (dva) rovnopisy.
- 16.4 Zmluvné strany sa dohodli, že túto zmluvu je možné zmeniť len písomnými číslovanými dodatkami a dohoda o skončení zmluvy musí byť písomná. Dodatok k zmluve ako aj dohoda o skončení zmluvy musia byť podpísané oprávnenými zástupcami zmluvných strán, pričom podpisy musia byť na tej istej listine, v opačnom prípade sa má za to, že k uzatvoreniu dodatku k zmluve alebo dohody o ukončení zmluvy nedošlo. Zhotoviteľ berie na vedomie, že objednávateľ je povinný pri uzatváraní dodatkov ku zmluve postupovať podľa § 18 ZVO.
- 16.5 Zmluvné strany prehlasujú, že sa s obsahom zmluvy oboznámili, túto uzatvorili slobodne a vážne, že sa zhoduje s ich prejavom vôle a svoj súhlas s jej obsahom potvrdzujú vlastnoručným podpisom.
- 16.6 Táto zmluva nadobúda platnosť dňom jej podpísania oboma zmluvnými stranami a účinnosť dňom nasledujúcim po dni jej zverejnenia v Centrálnom registri zmlúv.
- 16.7 Neoddeliteľnou súčasťou zmluvy sú prílohy:
1. Harmonogram postupu a trvania prác
 2. Ocenený výkaz výmer
 3. Opis predmetu zákazky

4. Spôsob určenia ceny
 5. Zoznam subdodávateľov a podiel subdodávok
 6. Metodický pokyn MDV č. 19/2022
 7. Tabuľka údajov o úpravách ceny v dôsledku zmien nákladov
- 16.8 Súčasťou zmluvy sú súťažné podklady objednávateľa, ponuka zhotoviteľa a vysvetlenie súťažných podkladov. V prípade, ak vysvetlenia súťažných podkladov menia alebo dopĺňajú ustanovenia zmluvy, v takom prípade majú pred týmito ustanoveniami zmluvy prednosť a platia vysvetlenia súťažných podkladov.

V Bratislave dňa 09.01.2023

zhotoviteľ:

V dňa **20. MAR. 2023**

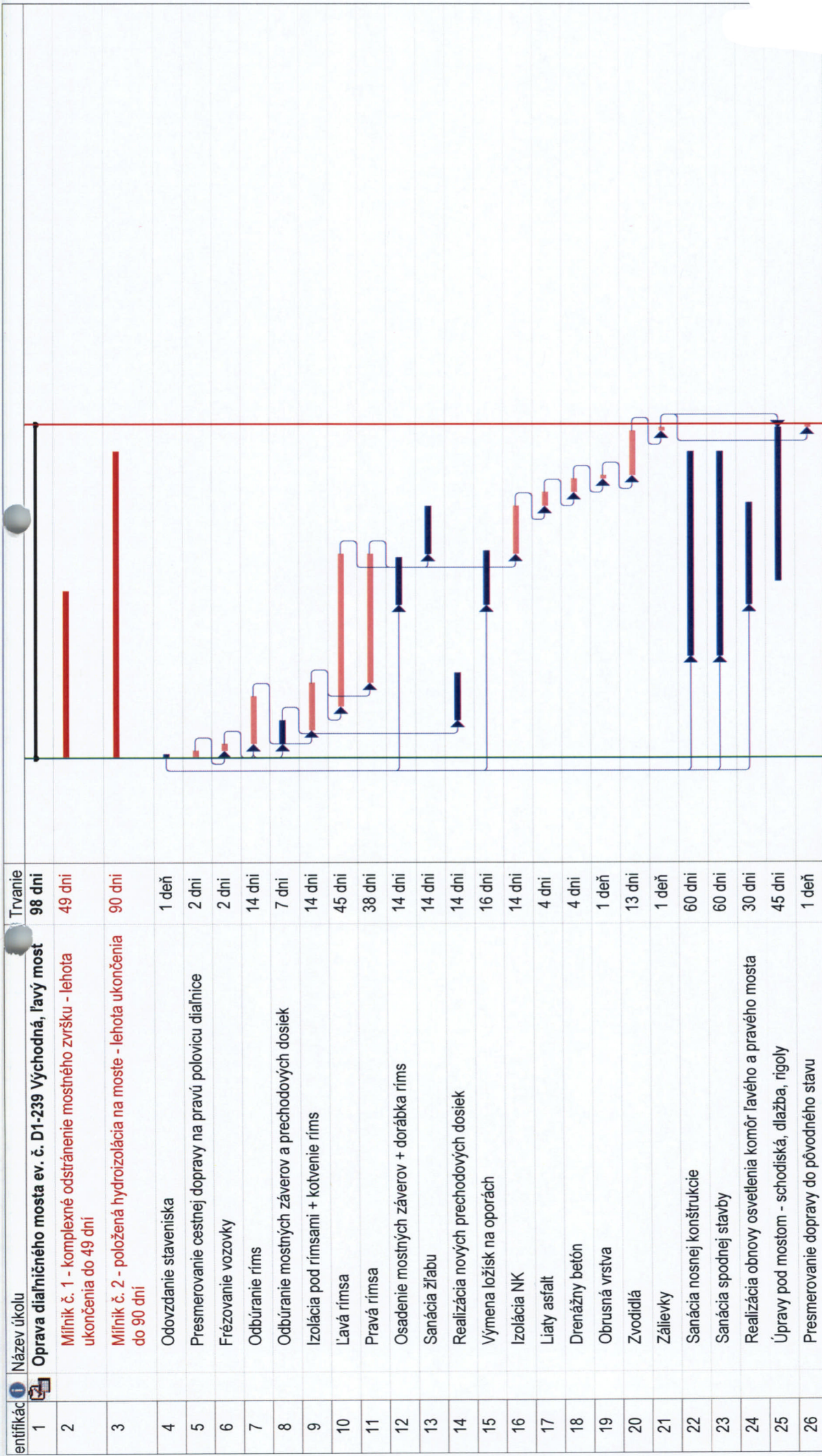
objednávateľ:

.....
Metrostav DS a.s.
Ing. Pavol Hruzik
predseda predstavenstva

.....
Národná diaľničná spoločnosť, a.s.
Ing. Vladimír Jacko, PhD., MBA
predseda predstavenstva a
generálny riaditeľ

.....
Metrostav DS a.s.
Ing. Lenka Sýkorová
podpredseda predstavenstva

.....
Národná diaľničná spoločnosť, a.s.
Mgr. Jaroslav Ivanco
podpredseda predstavenstva



identifikácia	Název úkolu	Trvanie
1	Oprava diaľničného mosta ev. č. D1-239 Východná, ľavý most	98 dni
2	Milník č. 1 - komplexné odstránenie mostného zvršku - lehota ukončenia do 49 dni	49 dni
3	Milník č. 2 - položená hydroizolácia na moste - lehota ukončenia do 90 dni	90 dni
4	Odvzdanie staveniska	1 deň
5	Presmerovanie cestnej dopravy na pravú polovicu diaľnice	2 dni
6	Frézovanie vozovky	2 dni
7	Odbúranie ríms	14 dni
8	Odbúranie mostných záverov a prechodových dosiek	7 dni
9	Izolácia pod rímsami + kotvenie ríms	14 dni
10	Lavá rímša	45 dni
11	Pravá rímša	38 dni
12	Osadenie mostných záverov + dorábka ríms	14 dni
13	Sanácia žlabu	14 dni
14	Realizácia nových prechodových dosiek	14 dni
15	Výmena ložísk na oporách	16 dni
16	Izolácia NK	14 dni
17	Liaty asfalt	4 dni
18	Drenážny betón	4 dni
19	Obrusná vrstva	1 deň
20	Zvodidlá	13 dni
21	Zálievky	1 deň
22	Sanácia nosnej konštrukcie	60 dni
23	Sanácia spodnej stavby	60 dni
24	Realizácia obnovy osvetlenia komôr ľavého a pravého mosta	30 dni
25	Úpravy pod mostom - schodiská, diaľžba, rigoly	45 dni
26	Presmerovanie dopravy do pôvodného stavu	1 deň

Kritické rozdelenie Souhrn projektu Souhrn rozdelenia Iba začiatok Iba začiatok
 Úkol Vnější úkoly Neaktivný súhrn Iba dokončiť Iba dokončiť
 Rozdelení Vnější milník Iba trvanie Průběh Průběh
 Milník Neaktivná úloha Manuální súhrn Konečný terr Konečný terr
 Souhrmný Neaktivný medzník Manuální súhrn Manuální súhrn Kritická Kritická

Vypracoval: Ing. Radoslav Jaroš

Príloha č. 1 k časti B.2
(zároveň Príloha č.2 k Zmluve)

Príloha č. 1 k časti B.2
Zároveň Príloha č.2 k Zmluve

Oprava diaľničného mosta ev. č. D1-239 Východná, ľavý most

Stavba :
Rekapitulácia

Číslo časti stavby	Klasifikácia stavieb	Názov časti stavby	Cena bez DPH	DPH 20%	Cena s DPH
D1-239	2141	Most Východná	1 932 892,53	386 578,51	2 319 471,04
Celkový súčet			1 932 892,53	386 578,51	2 319 471,04

Oprava diaľničného mosta ev. č. D1-239 Východná, ľavý most

Stavba :

Súpis prác

Klasifikačná produkcia	Ciela položky	Názov položky	M.j.	Množstvo	Jednotková cena	
45.00.00 - Všeobecné položky v procese obstarávania stavieb	45.00.00	00000106	Dokumentácia na vykonanie prác (DVP)	sub.	1,000	25033,71
	45.00.00	00000107	Dokumentácia skutočného realizovania stavby (DSRS)	sub.	1,000	9213,48
	45.00.00	00010401	Zmluvné požiadavky poplatky za skládky vybraných hmôt a súb	t	1 437,650	13,48
	45.00.00	00010403	Zmluvné požiadavky poplatky za skládky zeminy	m3	491,880	8,31
	45.00.00	00010404	Zmluvné požiadavky poplatky za skládky tráv, krovia, mačiny, lesnej hrabanky	m3	27,500	8,31
	45.00.00	00020801	Požiadavky objednávateľa ostatné požiadavky geodetické zabezpečenie	m2	19 392,910	0,85
	45.00.00	00030705	Staveniskové náklady zhotoviteľa pomocné práce zhotovovacie alebo zaisťovacie lešenia	sub.	1,000	10400,00
	45.00.00	00060121	Zariadenie staveniska, prevádzkové, oplotenie staveniska	kpl.	1,000	3932,58
45.11.11 - Demolačné práce	45.11.11	05010205	Buranie konštrukcií muriva, priečok, pilierov, priekladov železobetónových	m3	104,460	107,60
	45.11.11	05010305	Buranie konštrukcií stropov, klenieb, schodov železobetónových	m3	8,370	85,74
	45.11.11	05010405	Buranie konštrukcií trámov, nosníkov, prievlakov, konzolových prvkov železobetónových	m3	117,300	116,19
	45.11.11	05010817	Buranie konštrukcií, otlčenie omietok a odstránenie povrchových úprav náterov	m2	8,000	5,37
	45.11.11	05020907	Vybúranie konštrukcií a demontáže, rôznych predmetov kovových	ks	6,000	140,80
	45.11.11	05030161	Odstránenie spevnených plôch vozoviek a doplnujúcich konštrukcií krytov cementobetónových	m2	21,000	15,94
	45.11.11	05030162	Odstránenie spevnených plôch vozoviek a doplnujúcich konštrukcií krytov bitúmenových	m2	562,500	1,61
	45.11.11	05030166	Odstránenie spevnených plôch vozoviek a doplnujúcich konštrukcií krytov dlaždených	m2	256,500	9,94
	45.11.11	05030261	Odstránenie spevnených plôch vozoviek a doplnujúcich konštrukcií podkladov z betónu prostého	m2	617,930	4,99
	45.11.11	05030264	Odstránenie spevnených plôch vozoviek a doplnujúcich konštrukcií podkladov z kameňa hrubého, drvené	m2	382,750	10,29
	45.11.11	05030401	Odstránenie spevnených plôch vozoviek a doplnujúcich konštrukcií zvodidiel, zábradlia, stien, oplotie	m	20,000	15,47
	45.11.11	05030407	Odstránenie spevnených plôch a vozoviek, zvodidiel, zábradlia, stien, oplotenia kovových	m	811,700	7,98
	45.11.11	05080200	Doprava vybraných hmôt vodorovná	t	2 806,840	7,60
	45.11.11	05090205	Doplnujúce práce, úprava stavebných konštrukcií vysokotlakým vodným lúčom železobetónových	m2	9 582,880	6,66
		45.11.11	05090361	Doplnujúce práce, frézovanie betónového krytu, podkladu	m2	5 063,110
	45.11.11	05090362	Doplnujúce práce, frézovanie bitúmenového krytu, podkladu	m2	11 001,600	0,88
	45.11.11	05090405	Doplnujúce práce, diamantové rezanie betónovej konštrukcie	m	27,900	7,47
	45.11.11	05090461	Doplnujúce práce, diamantové rezanie betónového krytu, podkladu	m	103,300	8,74

45.11.11	05090462	Dopĺňajúce práce, diamantové rezanie bitumenového krytu, podkladu	m	49,500	2,90
45.11.11	05090500	Jadrové vŕtanie	m	14,400	73,07
45.11.12	01010103	Prípravné práce, odstránenie porastov krovin	m2	55,000	1,69
45.11.12	01060204	Premiestnenie vodorovné nad 3 000 m	m3	27,500	11,08
45.11.23	01080501	Povrchové úpravy terénu, úpravy povrchov rozprestretím ornice	m2	100,000	5,74
45.11.23	01080503	Povrchové úpravy terénu, úpravy povrchov založením trávnikta hydrosevom	m2	100,000	1,17
45.11.23	01080811	Povrchové úpravy terénu, sadenie, presádzanie, ošetrovanie, ochrana trávnikta	m2	100,000	1,96
45.11.24	01020200	Odkopávky a prekopávky nezapažené	m3	148,500	1,61
45.11.24	01020600	Odkopávky a prekopávky koryt vodotokov	m3	1 179,900	2,82
45.11.24	01030102	Hĺbenie vykopávky jám nezapažených	m3	2,880	42,53
45.11.24	01040302	Konštrukcie z hornin - preschodové vrstvy so zhutnením	m3	47,200	26,69
45.11.24	01040402	Konštrukcie z hornin - zásypy so zhutnením	m3	838,500	3,15
45.11.24	01040501	Konštrukcie z hornin - obsypy bez zhutnenia	m3	0,900	15,02
45.11.25	01060204	Premiestnenie vodorovné nad 3 000 m	m3	491,880	11,08
45.11.25	01060600	Premiestnenie prehodnením	m3	839,400	3,12
45.22.11	11050201	Zvislé konštrukcie inžinierskych stavieb, opory z betónu prostého	m3	13,390	137,71
45.22.11	11050211	Zvislé konštrukcie inžinierskych stavieb, opory, debnenie tradičné	m2	30,690	52,42
45.22.11	11050602	Zvislé konštrukcie inžinierskych stavieb, rímasy z betónu železového	m3	186,880	186,20
45.22.11	11050611	Zvislé konštrukcie inžinierskych stavieb, rímasy, debnenie tradičné	m2	337,040	69,87
45.22.11	11050613	Zvislé konštrukcie inžinierskych stavieb, rímasy, debnenie zabudované	m2	93,840	39,85
45.22.11	11050621	Zvislé konštrukcie inžinierskych stavieb, rímasy, výstuž z betonárskej ocele	t	27,500	1503,11
45.22.11	11080102	Vodorovné nosné konštrukcie inžinierskych stavieb, prechodové dosky z betónu železového	m3	96,910	135,42
45.22.11	11080111	Vodorovné nosné konštrukcie inžinierskych stavieb, prechodové dosky, debnenie tradičné	m2	27,330	37,17
45.22.11	11080121	Vodorovné nosné konštrukcie inžinierskych stavieb, prechodové dosky, výstuž z betonárskej ocele	t	12,610	1469,66
45.22.11	15020402	Múry, rímasy z dielcov železobetónových	m3	12,450	1469,71
45.22.11	21080407	Vodorovné nosné konštrukcie, kĺby a ložíška elastomerové a gumené	ks	4,000	2681,94
45.22.11	21080615	Vodorovné nosné konštrukcie, odskružovacie zariadenie hydraulických zdvihákov	ks	8,000	632,02
45.22.11	21200242	Podkladne a vedľajšie konštrukcie pod mostnými ložiskami, modifikovaná malta	m2	29,410	76,16
45.22.11	21250109	Dopĺňajúce konštrukcie, zvodidla ocelové jednostranne mostné, úroveň zachytenia min H2	m	380,000	249,53
45.22.11	21250118	Dopĺňajúce konštrukcie, zvodidla ocelové jednostranne mostné zábradlné, úroveň zachytenia min H3	m	391,000	283,72

45.22.11	Z1250422	Doplnujúce konštrukcie, dilatácie zariadenia, vyplň dilatáčnych škár	m2	43,578	6,66
45.22.11	Z1250424	Doplnujúce konštrukcie, dilatácie zariadenia, tesnenie dilatáčnych škár	m	418,900	10,27
45.22.11	Z1250426	Doplnujúce konštrukcie, dilatácie zariadenia, mostné závery povrchové posun	m	26,850	3139,00
45.22.11	Z1250531	Doplnujúce konštrukcie, mostné zábrany a ochrany, krycie zábrany	m2	20,000	8,00
45.22.11	Z1250906	Doplnujúce konštrukcie, drobné zariadenia oceľové	ks	48,000	33,62
45.22.11	Z1250907	Doplnujúce konštrukcie, drobné zariadenia oceťové	m	771,000	33,62
45.22.11	Z1251161	Doplnujúce konštrukcie, špeciálne pomocné, ošetrenie betónárskej výstuže	m2	9,200	15,75
45.23.32	Z2020417	Podkladné a krycie vrstvy s hydraulickým spojivom, cementobetónové jednovrstvové, beton prosty	m3	6,120	151,22
45.23.32	Z2030330	Podkladné a krycie vrstvy z asfaltových zmesí, bitúmenové postreky, nátery, posypy spojovací postrek	m2	9 800,870	0,45
45.23.32	Z2030334	Podkladné a krycie vrstvy z asfaltových zmesí, bitúmenové postreky, nátery, posypy posyp podkladu al	m2	4 516,100	0,22
45.23.32	Z2030640	Podkladné a krycie vrstvy z asfaltových zmesí, bitúmenové vrstvy, asfaltový betón	m3	63,580	312,94
45.23.32	Z2030641	Podkladné a krycie vrstvy z asfaltových zmesí, bitúmenové vrstvy, asfaltový koberec mastixový	m3	236,790	337,71
45.23.32	Z2030643	Podkladné a krycie vrstvy z asfaltových zmesí, bitúmenové vrstvy, asfaltový koberec drenážny	m3	1,780	2841,97
45.23.32	Z2030744	Podkladné a krycie vrstvy z asfaltových zmesí, liaty asfalt, cesty	m3	204,400	793,26
45.23.32	Z2040752	Kryty dlaždené, chodníkov komunikáci, rigolov - vyplnenie škár elastickou zálievkou	m	1 708,640	8,51
45.23.32	Z2250185	Doplnujúce konštrukcie, zábradlie, kompozitné	m	26,700	152,53
45.23.32	Z2250356	Doplnujúce konštrukcie, zvodidlá prefabrikované	m	28,000	103,78
45.23.32	Z2250382	Doplnujúce konštrukcie, zvodidlá oceťové, jednostranné, úroveň zachytenia min H1	m	19,700	72,92
45.23.32	Z2250383	Doplnujúce konštrukcie, zvodidlá oceťové, jednostranné, úroveň zachytenia min H2	m	9,000	88,88
45.23.32	Z2250401	Doplnujúce konštrukcie, zvodidlá oceťové, jednostranné, úroveň zachytenia min H2, prechodový diel n	ks	2,000	398,80
45.23.32	Z2250570	Doplnujúce konštrukcie, značky stanícenia a geodetické body, meračské značky	ks	34,000	16,12
45.23.32	Z2250671	Doplnujúce konštrukcie, zvislé dopravné značky, normálny alebo zväčšený rozmer	ks	2,000	95,24
45.23.32	Z2250980	Doplnujúce konštrukcie, obrubníky chodníkové	m	51,950	16,19
45.23.32	Z2251162	Doplnujúce konštrukcie, otvorené žaby z betonových dielov	m	345,000	291,44
45.23.32	Z2251489	Doplnujúce konštrukcie, pri stavbe krytov komunikácií, brúsenie, zdrsnenie	m2	5 063,110	1,12
45.23.32	Z2251595	Doplnujúce konštrukcie, čistenie rigolov	m2	125,000	1,87
45.23.32	Z2251596	Doplnujúce konštrukcie, čistenie priepustov	m2	40,000	1,40

45.23.32 - Práce na vrchnej stavbe diaľnic, ciest, ulíc, chodníkov a nekrytých parkovísk

45.23.33 - Práce spodnej stavby spodnej stavby diaľnic, ciest, ulíc a chodníkov	45.23.33	11250901		Doplnujúce konštrukcie, obetonovanie potrubia, z betónu prostého	m3	1,200	125,65	
	45.23.33	Z2010102		Podkladné a krycie vrstvy bez spojiva nestmelene, štrkopiesok	m3	1,440	48,99	
	45.23.33	Z2010104		Podkladné a krycie vrstvy bez spojiva nestmelene, štrkodrva	m3	131,580	31,12	
	45.23.33	Z2010204		Podkladné a krycie vrstvy bez spojiva, spevnenie krajnic, štrkodrva	m3	20,000	30,25	
	45.23.33	Z2020212		Podkladné a krycie vrstvy s hydraulickým spojivom, stabilizované z miešacieho centra zmesou spojiv	m3	64,350	89,60	
	45.23.33	Z2030329		Podkladné a krycie vrstvy z asfaltových zmesí, bitumenové postreky, nátery, posypy infiltratívny poste	m2	6 006,260	0,74	
	45.23.33	Z2251385		Doplnujúce konštrukcie, príepasty, hospodárske prejazdy z rúr betonových	m	9,000	195,83	
	45.24.70 - Práce na hrubej stavbe úprav tokov, hrádzi, zviažovacích kanálov a akvaduktov	45.24.70	11200101		Podkladné konštrukcie, podkladné vrstvy, z betónu prostého	m3	141,410	118,03
	45.24.70	11210201		Spevnené plochy, pátky, opevnenie, z betónu prostého	m3	1,350	161,91	
	45.24.70	31210303		Spevnené plochy, dlažby z lomového kameňa	m2	240,000	55,74	
	45.24.70	31210308		Spevnené plochy, dlažby z betonových dielcov, tvárníc	m2	130,800	47,67	
	45.26.14 - Izolačné práce proti vode	45.26.14	61010501		Izolačné proti vode a zemnej vlhkosti, mostoviek náterami a tmelní	m2	232,220	3,99
	45.26.14	61010502		Izolačné proti vode a zemnej vlhkosti, mostoviek pásni	m2	5 869,390	30,04	
45.26.14	61050114		Izolačia stavebných konštrukcií z monolitických nástrekov na báze polyuretánu	m2	509,000	59,98		
45.26.22 - Základové práce a vrátanie vodných studní	45.26.22	02010553		Zlepšovanie základovej pôdy, drenážne vrstvy z geosyntetického materiálu	m2	100,000	6,73	
45.26.23 - Betonárske práce	45.26.23	11010101		Základy, pásy z betónu prostého	m3	2,120	107,21	
	45.26.23	11010111		Základy, pásy, debnenie tradičné	m2	5,070	31,42	
	45.26.23	11010201		Základy, pátky z betónu prostého	m3	1,980	127,51	
	45.26.23	11090102		Schodiskové konštrukcie kompletne, z betónu železového	m3	10,270	140,78	
	45.26.23	11090112		Schodiskové konštrukcie kompletne, debnenie z dielcov	m2	60,070	32,66	
	45.26.23	11090121		Schodiskové konštrukcie kompletne, výstuž z betonárskej ocele	t	0,570	1448,75	
45.31.12 - Elektronizačné práce v neobytných budovách	45.31.12	91010301		Uložný materiál - rúrky elektroinšt., ulož. pevne, ohýbné	m	60,000	3,76	
	45.31.12	91010802		Uložný materiál - lišty elektroinšt., ulož. pevne, vkladacie	m	200,000	15,53	
	45.31.12	91011301		Uložný materiál - príchytky (hmoždinky)	ks	60,000	14,00	
	45.31.12	91080101		Káble Cu - NN silové	m	1 020,000	8,15	
	45.31.12	91100104		Káblové súbory, ukončenie vodičov - NN kábove spojky odbočné	ks	8,000	24,71	
	45.31.12	91100111		Káblové súbory, ukončenie vodičov - NN ukonč. celoplastových káblov	ks	325,000	3,60	
	45.31.12	91110701		Spinacie, spúšťacie a regulačné ústrojenstva - zásuvky NN, domové, nástenne dvojpolové	ks	2,000	14,84	
	45.31.12	91120401		Pristroje istiace, ističe NN inštalácie jednopólove	ks	28,000	13,47	
	45.31.12	91120403		Pristroje istiace, ističe NN inštalácie trojpolové	ks	15,000	67,02	
45.34.20 - Montáž oplotenia	45.34.20	11030432		Stĺpy, piliere, vzpery a rámové stojky (pozemné stavby) plotové ocelové	ks	8,000	28,45	
	45.34.20	67110500		Oplotenie, vráta a vráтка oplotenia	m2	3,500	534,69	
45.41.10 - Omietkarské práce	45.41.10	13070708		Vonkajšie povrchy vodor. konštrukcií, maltovinná úprava podtládov z plastických maltovín	m2	5 608,770	23,44	

45.41.10	13071513	Vonkajšie povrchy vod. konštrukcii, reprofiliácia podhládov maltou sanačnou	m ²	1 615,440	37,45
45.41.10	13071613	Vonkajšie povrchy vod. konštrukcii, reprofiliácia vod. plôch maltou sanačnou	m ²	1 526,850	38,43
45.41.10	13090808	Vonkajšie povrchy stien, maltovinová úprava z plastických maltovin	m ²	2 238,600	23,44
45.41.10	13091513	Vonkajšie povrchy stien, reprofiliácia zvislých a šikmých plôch maltou sanačnou	m ²	358,180	59,74
45.41.10	13091804	Vonkajšie povrchy stien, škárovanie z malty cementovej	m ²	252,000	4,00
45.41.10	13100808	Vonkajšie povrchy stĺpov a pilierov, maltovinová úprava z plastických maltovin	m ²	1 673,550	24,39
45.41.10	13101513	Vonkajšie povrchy stĺpov a pilierov, reprofiliácia zvislých a šikmých plôch maltou sanačnou	m ²	267,770	59,75
45.41.10	13101808	Vonkajšie povrchy stĺpov a pilierov, škárovanie z plastických maltovin	m	20,000	9,66
45.44.20	84010207	Náter kovových doplnkových konštr., farba epoxidová	m ²	16,000	7,57
45.44.20	84010210	Náter kovových doplnkových konštr., farba polyuretánová	m ²	8,000	9,15
45.44.20	84010810	Náter omietok a betónových povrchov, impregnačný polyuretánový náter	m ²	37,500	24,48
45.44.20	84010816	Náter omietok a betónových povrchov, impregnačný cementový náter	m ²	9 520,920	8,93
45.44.20	84010817	Náter omietok a betónových povrchov, hydrofóbny náter	m ²	939,840	9,08
45.44.20	84040151	Úpravy povrchov strojov a zariadení, otryskanie kremičitým pieskom	m ²	456,000	16,85
45.44.20 - Nanesenie ochranných vrstiev - maliarske a natieračské práce					

Oprava diaľničného mosta ev. č. D1-239 Východná, ľavý most

Stavba :
Časť stavby

Číslo položky	Názov položky	M.J.	Množstvo	Jednotková cena	Cena bez DPH
45.00.00	00000106	sub.	1,000	25 033,71	25 033,71
45.00.00	00000107	sub.	1,000	9 213,48	9 213,48
45.00.00	00010401	t	1 437,650	13,48	19 379,52
45.00.00	00010403	m3	491,880	8,31	4 087,52
45.00.00	00010404	m3	27,500	8,31	228,53
45.00.00	00020801	m2	19 392,910	0,85	16 483,97
45.00.00	00030705	sub.	1,000	10 400,00	10 400,00
45.00.00	00040121	kpl.	1,000	3 932,58	3 932,58
45.11.11	05010205	m3	104,460	107,60	11 239,90
45.11.11	05010305	m3	8,370	85,74	717,64
45.11.11	05010405	m3	117,300	116,19	13 629,09
45.11.11	05010817	m2	8,000	5,37	42,96
45.11.11	05020907	ks	6,000	140,80	844,80
45.11.11	05030161	m2	21,000	15,94	334,74
45.11.11	05030162	m2	562,500	1,61	905,63
45.11.11	05030166	m2	256,500	9,94	2 549,61
45.11.11	05030261	m2	617,930	4,99	3 083,47
45.11.11	05030264	m2	382,750	10,29	3 938,50
45.11.11	05030401	m	20,000	15,47	309,40
45.11.11	05030407	m	811,700	7,98	6 477,37
45.11.11	05080200	t	2 806,840	7,60	21 331,98
45.11.11	05090205	m2	9 582,880	6,66	63 821,98
45.11.11	05090361	m2	5 063,110	2,49	12 607,14
45.11.11	05090362	m2	11 001,600	0,88	9 681,41
45.11.11	05090405	m	27,900	7,47	208,41
45.11.11	05090461	m	103,300	8,74	902,84
45.11.11	05090462	m	49,500	2,90	143,55
45.11.11	05090500	m	14,400	73,07	1 052,21
45.11.12	01010103	m2	55,000	1,69	92,95
45.11.12	01060204	m3	27,500	11,08	304,70
45.11.23	01080501	m2	100,000	5,74	574,00
45.11.23	01080503	m2	100,000	1,17	117,00
45.11.24	01020200	m3	148,500	1,61	196,00
45.11.24	01020600	m3	1 179,900	2,82	3 327,32
45.11.24	01030102	m3	2,880	42,53	122,49
45.11.24	01040302	m3	838,500	3,15	2 641,28
45.11.24	01040501	m3	0,900	15,02	13,52
45.11.25	01060204	m3	491,880	11,08	5 450,03
45.11.25	01060600	m3	839,400	3,12	2 618,93

45.22.11	11050201	Zvislé konštrukcie inžinierskych stavieb, opory z betónu prostého	m3	13,390	137,71	1 843,94
45.22.11	11050211	Zvislé konštrukcie inžinierskych stavieb, opory, debnenie tradičné	m2	30,690	52,42	1 608,77
45.22.11	11050602	Zvislé konštrukcie inžinierskych stavieb, rímky z betónu železového	m3	186,880	186,20	34 797,06
45.22.11	11050611	Zvislé konštrukcie inžinierskych stavieb, rímky, debnenie tradičné	m2	337,040	69,87	23 548,98
45.22.11	11050613	Zvislé konštrukcie inžinierskych stavieb, rímky, debnenie zabudované	m2	93,840	39,85	3 739,52
45.22.11	11050621	Zvislé konštrukcie inžinierskych stavieb, rímky, výstuž z betonárskej ocele	t	27,500	1 503,11	41 335,53
45.22.11	11080102	Vodorovné nosné konštrukcie inžinierskych stavieb, prechodové dosky z betónu železového	m3	96,910	135,42	13 123,55
45.22.11	11080111	Vodorovné nosné konštrukcie inžinierskych stavieb, prechodové dosky, debnenie tradičné	m2	27,330	37,17	1 015,86
45.22.11	11080121	Vodorovné nosné konštrukcie inžinierskych stavieb, prechodové dosky, výstuž z betonárskej ocele	t	12,610	1 469,66	18 532,41
45.22.11	15020402	Múry, rímky z dielcov železobetónových	m3	12,450	1 469,71	18 297,89
45.22.11	21080407	Vodorovné nosné konštrukcie, kľby a ložiská elastomerové a gumené	ks	4,000	2 681,94	10 727,76
45.22.11	21080615	Vodorovné nosné konštrukcie, odkružovacie zariadenie hydraulických zdvíhakov	ks	8,000	632,02	5 056,16
45.22.11	21200242	Podkladné a vedľajšie konštrukcie pod mostnými ložiskami, modifikovaná malta	m2	29,410	76,16	2 239,87
45.22.11	21250109	Doplnujúce konštrukcie, zvodidlá ocelové jednostranné mostné, úroveň zachytenia min H2	m	380,000	249,53	94 821,40
45.22.11	21250118	Doplnujúce konštrukcie, zvodidlá ocelové jednostranné mostné zbraňedné, úroveň zachytenia min H3	m	391,000	283,72	110 934,52
45.22.11	21250422	Doplnujúce konštrukcie, dilatácie zariadenia, výplň dilatčných škár	m2	43,578	6,66	290,23
45.22.11	21250424	Doplnujúce konštrukcie, dilatácie zariadenia, tesnenie dilatčných škár	m	418,900	10,27	4 302,10
45.22.11	21250426	Doplnujúce konštrukcie, dilatácie zariadenia, mostné závery povrchové posun	m	26,850	3 139,00	84 282,15
45.22.11	21250531	Doplnujúce konštrukcie, mostné zábrany a ochrany, krycie zábrany	m2	20,000	8,00	160,00
45.22.11	21250906	Doplnujúce konštrukcie, drobné zariadenia ocelové	ks	48,000	33,62	1 613,76
45.22.11	21250907	Doplnujúce konštrukcie, drobné zariadenia ocelové	m	771,000	33,62	25 921,02
45.22.11	21251161	Doplnujúce konštrukcie, špeciálne pomocné, ošetrované betonárskej výstuže	m2	9,200	15,75	144,90
45.23.32	22020417	Podkladné a krycie vrstvy s hydraulickým spojivom, cementobetónové jednostranné, beton prosý	m3	6,120	151,22	925,47
45.23.32	22030330	Podkladné a krycie vrstvy z asfaltových zmesí, bitúmenové postreky, nátery, posypy spojovací postrek	m2	9 800,870	0,45	4 410,39
45.23.32	22030334	Podkladné a krycie vrstvy z asfaltových zmesí, bitúmenové postreky, nátery, posypy posyp podkladu aI	m2	4 516,100	0,22	993,54
45.23.32	22030640	Podkladné a krycie vrstvy z asfaltových zmesí, bitúmenové vrstvy, asfaltový beton	m3	63,580	312,94	19 896,73
45.23.32	22030641	Podkladné a krycie vrstvy z asfaltových zmesí, bitúmenové vrstvy, asfaltový koberec masťkový	m3	236,790	337,71	79 966,35
45.23.32	22030643	Podkladné a krycie vrstvy z asfaltových zmesí, bitúmenové vrstvy, asfaltový koberec drenážny	m3	1,780	2 841,97	5 058,71
45.23.32	22030744	Podkladné a krycie vrstvy z asfaltových zmesí, liaty asfalt, cestný	m3	204,400	793,26	162 142,34
45.23.32	22040752	Kryty diaždžené, chodníkov komunikácií, rigolov - vyplnenie škár elastickou zálievkou	m	1 708,640	8,51	14 540,53
45.23.32	22250185	Doplnujúce konštrukcie, zábradlie, kompozitné	m	26,700	152,53	4 072,55
45.23.32	22250356	Doplnujúce konštrukcie, zvodidlá prefabrikované	m	28,000	103,78	2 905,84
45.23.32	22250383	Doplnujúce konštrukcie, zvodidlá ocelové, jednostranné, úroveň zachytenia min H2	m	9,000	88,88	799,92
45.23.32	22250382	Doplnujúce konštrukcie, zvodidlá ocelové, jednostranné, úroveň zachytenia min H1	m	19,700	72,92	1 436,52
45.23.32	22250401	Doplnujúce konštrukcie, zvodidlá ocelové, jednostranné, úroveň zachytenia min H2, prechodový diel n	ks	2,000	398,80	797,60
45.23.32	22250570	Doplnujúce konštrukcie, značky staničenia a geodetické body, mieračné značky	ks	34,000	16,12	548,08
45.23.32	22250671	Doplnujúce konštrukcie, zvislé dopravné značky, normálny alebo zväčšený rozmer	ks	2,000	95,24	190,48
45.23.32	22250980	Doplnujúce konštrukcie, obrubníky chodníkové	m	51,950	16,19	841,07
45.23.32	22251162	Doplnujúce konštrukcie, otvorené žláby z betónových dielov	m	345,000	291,44	100 546,80
45.23.32	22251489	Doplnujúce konštrukcie, pri stavbe krytov komunikácií, brúsenie, zdrsnenie	m2	5 063,110	1,12	5 670,68
45.23.32	22251595	Doplnujúce konštrukcie, čistenie rigolov	m2	125,000	1,87	233,75
45.23.32	22251596	Doplnujúce konštrukcie, čistenie priepustov	m2	40,000	1,40	56,00
45.23.33	11250901	Doplnujúce konštrukcie, obetónovanie potrubia, z betónu prostého	m3	1,200	125,65	150,78
45.23.33	22010102	Podkladné a krycie vrstvy bez spojiva nestmelené, štrkopiesok	m3	1,440	48,99	70,55

45-23.33	22010104	Podkladné a krycie vrstvy bez spojiva nestretelene, štrichodva	m3	131,580	31,12	4 094,77
45-23.33	22010204	Podkladné a krycie vrstvy bez spojiva, spevnenie krajnic, štrichodva	m3	20,000	30,25	605,00
45-23.33	22020212	Podkladné a krycie vrstvy s hydraulickým spojivom, stabilizované z miešacieho centra zmesou spojiv	m3	64,350	89,60	5 765,76
45-23.33	22030329	Podkladné a krycie vrstvy z asfaltových zmesí, bitúmenové postreky, nátery, posypy infiltračný poste	m2	6 006,260	0,74	4 444,63
45-23.33	22251385	Doplňujúce konštrukcie, prelepusty, hospodárske prejazdy z rúr betónových	m	9,000	195,83	1 762,47
45-24.70	11200101	Podkladné konštrukcie, podkladné vrstvy, z betónu prostého	m3	141,410	118,03	16 690,62
45-24.70	11210201	Spevnené plochy, pátky, opavenie, z betónu prostého	m3	1,350	161,91	218,58
45-24.70	31210303	Spevnené plochy, dlažby z lomového kameňa	m2	240,000	55,74	13 377,60
45-24.70	31210308	Spevnené plochy, dlažby z betónových dielcov, tvárnic	m2	130,800	47,67	6 235,24
45-26.14	61010501	Izolácie proti vode a zemnej vlhkosti, mostoviek nátermi a tmeľmi	m2	232,220	3,99	926,56
45-26.14	61010502	Izolácie proti vode a zemnej vlhkosti, mostoviek pásmi	m2	5 869,390	30,04	176 316,48
45-26.14	61050114	Izolácia stavebných konštrukcií z monolitických nástrekov na báze polyuretánu	m2	509,000	59,98	30 529,82
45-26.22	02010553	Zlepšovacie základovej pôdy, dreňazne vrstvy z geosyntetického materiálu	m2	100,000	6,73	673,00
45-26.23	11010101	Základy, pásy z betónu prostého	m3	2,120	107,21	227,29
45-26.23	11010111	Základy, pásy, debnenie tradičné	m2	5,070	31,42	159,30
45-26.23	11010201	Základy, pátky z betónu prostého	m3	1,980	127,51	252,47
45-26.23	11090102	Schodiskové konštrukcie kompletne, z betónu železového	m3	10,270	140,78	1 445,81
45-26.23	11090112	Schodiskové konštrukcie kompletne, debnenie z dielcov	m2	60,070	32,66	1 961,89
45-26.23	11090121	Schodiskové konštrukcie kompletne, výstuž z betónárskej ocele	t	0,570	1 448,75	825,79
45-31.12	91010301	Uložný materiál - rúrky elektroinšt., ulož. pevne, ohybné	m	60,000	3,76	225,60
45-31.12	91010802	Uložný materiál - listy elektroinšt., ulož. pevne, vkladacie	m	200,000	15,53	3 106,00
45-31.12	91011301	Uložný materiál - prichytky (hmoždinky)	ks	60,000	14,00	840,00
45-31.12	91080101	Káble Cu - NN silové	m	1 020,000	8,15	8 313,00
45-31.12	91100111	Káblové súbory, ukončenie vodičov - NN ukonč. celoplastových káblom	ks	325,000	3,60	1 170,00
45-31.12	91100104	Káblové súbory, ukončenie vodičov - NN káblové spojky odbočné	ks	8,000	24,71	197,68
45-31.12	91110701	Spinacie, spúšťacie a regulačné ústrojenstvá - zásuvky NN, domové, nástenné dvojpolové	ks	2,000	14,84	29,68
45-31.12	91120401	Pristroje istiace, ističe NN inštalácie jednopólove	ks	28,000	13,47	377,16
45-31.12	91120403	Pristroje istiace, ističe NN inštalácie trojpolové	ks	15,000	67,02	1 005,30
45-34.20	11030432	Stĺpy, piliere, vzpery a rámové stojky (pozemné stavby) plotové oceľové	ks	8,000	28,45	227,60
45-34.20	67110500	Oplotenie, vráta a vrátka oplotenia	m2	3,500	534,69	1 871,42
45-41.10	13070708	Vonkajšie povrchy vodor. konštrukcií, maltovinová úprava podhladov z plastických maltovin	m2	5 608,770	23,44	131 469,57
45-41.10	13071513	Vonkajšie povrchy vodor. konštrukcií, reprofiliácia podhladov maltou sanačnou	m2	1 615,440	37,45	60 498,23
45-41.10	13071613	Vonkajšie povrchy vodor. konštrukcií, reprofiliácia vodor. plôch maltou sanačnou	m2	1 526,850	38,43	58 676,85
45-41.10	13090808	Vonkajšie povrchy stien, maltovinová úprava z plastických maltovin	m2	2 238,600	23,44	52 472,78
45-41.10	13091513	Vonkajšie povrchy stien, reprofiliácia zvislých a šikmých plôch maltou sanačnou	m2	358,180	59,74	21 397,67
45-41.10	13091804	Vonkajšie povrchy stien, škarovanie z malty cementovej	m2	252,000	4,00	1 008,00
45-41.10	13100808	Vonkajšie povrchy stĺpov a pilierov, maltovinová úprava z plastických maltovin	m2	1 673,550	24,39	40 817,88
45-41.10	13101513	Vonkajšie povrchy stĺpov a pilierov, reprofiliácia zvislých a šikmých plôch maltou sanačnou	m2	267,770	59,75	15 999,26
45-41.10	13101808	Vonkajšie povrchy stĺpov a pilierov, škarovanie z plastických maltovin	m	20,000	9,66	193,20
45-44.20	84010810	Náter omietok a betónových povrchov, impregnačný polyuretánový náter	m2	37,500	24,48	918,00
45-44.20	84010816	Náter omietok a betónových povrchov, impregnačný cementový náter	m2	9 520,920	8,93	85 021,82
45-44.20	84010817	Náter omietok a betónových povrchov, hydrofóbny náter	m2	939,840	9,08	8 533,75
45-44.20	84010207	Náter kovových doplnkových konštr., farba epoxidová	m2	16,000	7,57	121,12
45-44.20	84010210	Náter kovových doplnkových konštr., farba polyuretánová	m2	8,000	9,15	73,20
45-44.20	84040151	Úpravy povrchov strojov a zariadení, otryskanie kremičitým pieskom	m2	456,000	16,85	7 683,60
Celkom za D1-239 - Mestí Východná						1 932 892,53

B.1 OPIS PREDMETU ZÁKAZKY

Názov zákazky:

„Oprava diaľničného mosta ev.č. D1-239 Východná, ľavý most“

1. Predmet zákazky:

- 1.1 Predmetom obstarávania zákazky je vykonanie stavebných prác „**Oprava diaľničného mosta ev.č. D1-239 Východná, ľavý most**“, ktoré zahŕňajú nasledovné práce:
- komplexné odstránenie mostného zvršku;
 - vybúranie existujúcich prechodových dosiek a obslužných schodísk
 - podopretie a zdvihnutie nosnej konštrukcie na oporách mosta
 - vybúranie 4 ks ložísk na oporách mosta a ich spätné osadenie
 - očistenie povrchu nosnej konštrukcie, úprava jej povrchu ako podkladu pod hydroizoláciu
 - pokládka novej hydroizolácie
 - betonáž ríms, úprava jestvujúceho odvodňovacieho žľabu
 - montáž nových mostných záverov, osadenie záchytného zariadenia
 - pokládka asfaltových vrstiev
 - sanácia plôch nosnej konštrukcie a opôr a spodnej stavby
 - obnova spevnenia svahov opôr
 - výstavba nového potokového žľabu pod mostom vrátane prevedenia vody popod poľnú cestu
 - výstavba novej časti vozovky poľnej cesty v mieste prevedenia vody
 - úprava terénu v okolí mosta, zhotovenie nového obslužného schodiska
 - vyčistenie okolia mosta.

Nakoľko verejný obstarávateľ požaduje realizovať práce 7 dní v týždni 24 hodín denne, uchádzač si do ceny zahrnie náklady na nočnú prácu vrátane všetkého potrebného technického vybavenia, aby mohol práce 24 hodín denne realizovať.

Zároveň zhotoviteľ v priebehu stavby zabezpečí vypracovanie dokumentácie pre vykonanie prác (DVP) a k preberaciemu konaniu vypracovanie dokumentácie skutočného realizovania stavby (DSRS).

- 1.2 Miesto vykonania prác:
Diaľnica D1 v úseku Hybe – Važec, okres Liptovský Mikuláš v k.ú. Východná v km 295,516
- 1.3 Základné údaje o mostnom objekte:
Základné údaje o mostnom objekte ev.č. D1-239
Umiestnenie stavby - kraj : Žilinský
Umiestnenie stavby - okres: Liptovský Mikuláš
Umiestnenie stavby - katastrálne územie: Východná
Správca mosta: NDS, a.s., SSÚD Liptovský Mikuláš
Počet polí: 7
Dĺžka premostenia: 371,20 m
Rok postavenia: 1997
Nosná konštrukcia: jednokomorová konštrukcia výšky 3,3 m z dodatočne predpätého betónu

2. Rozsah predmetu zákazky:

Stavebné práce budú vykonávané v rozsahu a v zmysle projektovej dokumentácie, súťažných podkladov a v kvalite požadovanej v zmysle TKP, noriem a predpisov platných v čase predkladania ponuky. TKP, TP sú dostupné na stránke

Podrobné vymedzenie predmetu zákazky obsahuje projektová dokumentácia: „*Oprava diaľničného mosta ev.č. D1-239 Východná, ľavý most*“, CEMOS s.r.o. Bratislava, ktorá tvorí Prílohu č. 1 k tejto časti SP. Verejný obstarávateľ si vyhradzuje právo upraviť rozsah predmetu zákazky vzhľadom k výške pridelených finančných prostriedkov.

3. Termín a podmienky predmetu obstarávania :

Termín plnenia predmetu obstarávania: nesmie byť kratší ako 98 dní (14 týždňov) a dlhší ako 119 dní (17 týždňov) odo dňa začatia realizácie prác.

Práce sa budú realizovať za uzávierky ľavého jazdného pásu diaľnice D1 v úseku mosta. Projekt, realizácia, údržba a odstránenie dočasného dopravného značenia počas realizácie prác nie je predmetom tejto zákazky. Dočasné dopravné značenie bude zabezpečené verejným obstarávateľom.

Objednávateľ požaduje, aby zhotoviteľ zabezpečil vykonávanie prác 7 dní v týždni (aj počas víkendov a štátnych sviatkov) 24 hodín denne.

Zhotoviteľ berie na vedomie, že objednávateľ musí pri určení termínu začatia realizácie prác zohľadniť termín výkonu zimnej údržby, ktorá prebieha v období od 01.11 príslušného kalendárneho roka do 31.3 nasledujúceho kalendárneho roka (ďalej len „zimná údržba“). Pokiaľ by sa práce po nadobudnutí účinnosti zmluvy nestihli realizovať v jednom kalendárnom roku do 31.10., objednávateľ môže určiť, že zhotoviteľ je povinný začať s realizáciou prác po skončení zimnej údržby teda od 1.4 nasledujúceho kalendárneho roka a v prípade vyhovujúcich klimatických podmienok alebo v prípade, ak cestný správny orgán povolí realizovať stavebné práce počas termínu zimnej údržby, aj pred týmto dátumom.

Premosťovanou prekážkou mosta ev.č.D1-239 je údolie, poľná cesta a potok. Počas opravy nesmie dochádzať k znečisťovaniu územia pod mostom sušou alebo inými nečistotami z opravovaného mosta. Vybúraný materiál bude odvezený na najbližšiu skládku. Kovový materiál, ktorý bude odvezený v zmysle technickej správy do kovošrotu, bude odovzdaný v mene a na účet objednávateľa. Zhotoviteľ nie je oprávnený preberať žiadne peňažné plnenie za odovzdaný kovový odpad od zberných surovín.

Práce je zhotoviteľ povinný vykonávať v zmysle TKP a v zmysle TP, EN a STN platných a účinných v čase predkladania ponuky. Minimálne 21 dní pred začatím vykonávania jednotlivých technológií je zhotoviteľ povinný podľa kontrolno-skúšobného plánu predložiť verejnému obstarávateľovi technologický predpis spracovaný pre konkrétnu technológiu, certifikáty kvality a preukazné skúšky na schválenie. Každý technologický predpis musí byť zo strany objednávateľa schválený min.14 dní pred začatím realizácie prác.

Výsledky skúšok, vyhlásenia o zhode, certifikáty a ďalšie materiály preukazujúce kvalitu použitých materiálov na stavbe zhrnie zhotoviteľ v Elaboráte kvality, ktorý je povinný odovzdať verejnemu obstarávateľovi vo dvoch vyhotoveniach pri preberacom konaní stavby.

4. Obhliadka :

Vykonanie obhliadky miesta uskutočňovania prác je možná na dohovore s kontaktnou osobou SSÚD Liptovský Mikuláš:

5. Ostatné požiadavky na predmet zákazky:

Uchádzač predloží do ponuky Harmonogram postupu a trvania prác (ďalej len „harmonogram prác“), v ktorom je uchádzač povinný dĺžku trvania prác stanovenú v ponuke vyjadriť počtom dní potrebných na zrealizovanie jednotlivých čiastkových prác (nie uvedením konkrétnych mesiacov (napr. apríl), alebo konkrétnych dátumov (napr. 1.4). Zároveň uchádzač do harmonogramu prác zapracuje požadované míľniky stavby, uvedené v tab.č.1 tohto bodu. Takto spracovaný grafický harmonogram prác bude obsahovať stručný popis jednotlivých prác s uvedením ich časovej postupnosti a nadväznosti v zmysle projektovej dokumentácie. Návrh harmonogramu prác predloží uchádzač v elektronickej forme vo formáte Excel.

Mílniky	Lehota ukončenia (počet dní od začiatku realizácie prác)	Popis mílnika	Podklad pre vyhodnotenie ukončenia mílnika
Mílnik č. 1 Komplexné odstránenie mostného zvršku	max do 49 dní	Komplexné odstránenie mostného zvršku (demontáž bezpečnostných zariadení, odstránenie vozovkových vrstiev a pôvodnej hydroizolácie, vybúranie ríms a mostných záverov, vyčistenie nosnej konštrukcie)	Technickým dozorom potvrdené ukončenie prác v stavebnom denníku
Mílnik č. 2 Položená hydroizolácia na moste	max. do 90 dní	Vybudované nové rímsy, na celej ploche mosta položená nová hydroizolácia (na ploche mosta sa bude izolácia pokladať až po vybudovaní nových ríms, osadení nových mostných záverov)	Technickým dozorom potvrdené ukončenie prác v stavebnom denníku

Tab. č. 1

V prípade odvolávky na konkrétneho výrobcu, výrobný postup, značku, patent, typ, krajinu, oblasť alebo miesto pôvodu alebo výroby verejný obstarávateľ pripúšťa v súlade s § 42 ods. 3 zákona ekvivalentný výrobok, ktorý bude spĺňať požadované technické parametre.

Úspešný uchádzač je povinný ku dňu podpisu Zmluvy predložiť verejným obstarávateľom odsúhlasený upresnený harmonogram prác, ktorý bude tvoriť neoddeliteľnú súčasť Zmluvy o dielo.

B.2 SPÔSOB URČENIA CENY

1. Cena za vykonanie predmetu zákazky bude stanovená v súlade so **zákonom č. 18/1996 Z. z. o cenách v znení neskorších predpisov a vyhlášky MFSR č. 87/1996 Z. z.**, ktorou sa vykonáva zákon o cenách.
2. Celková cena, t. j. cena za celý predmet zákazky bude predstavovať náklady na dopravu, všetky materiály, technológie, práce, skúšky atď., ktoré sú podľa zadávacej dokumentácie, technicko-kvalitatívnych podmienok, technických a legislatívnych noriem nevyhnutné na zhotovenie diela a jeho uvedenie do prevádzky.
3. Uchádzač vyplní jednotkové ceny v eurách bez DPH na dve desatinné miesta pre všetky položky uvedené v Prílohe č. 1 Výkaz výmer k časti B.2 týchto SP (zároveň Príloha č. 2 k Zmluve). Uchádzač vyplňuje len vyžité bunky. Do ostatných buniek nesmie zasahovať. Cena sa vyplňuje bez medzier pri tisícoch a miliónoch. Ceny predloží v pdf. podpísané uchádzačom, a to jeho štatutárnym orgánom alebo členom štatutárneho orgánu alebo iným zástupcom uchádzača, ktorý je oprávnený konať v mene uchádzača v záväzkových vzťahoch a vo formáte Microsoft Excel *.xls./*.xlsx. a zodpovedá za to, že ceny v elektronickej a pdf forme sa zhodujú.
4. Uchádzač je povinný v elektronickej forme so zabudovanou matematikou vo formáte *.xls./*.xlsx oceniť všetky položky, ktoré sú uvedené v Prílohe č. 1 Výkaz výmer k časti B.2 týchto SP (zároveň Príloha č. 2 k Zmluve) označené na ocenenie **primeranou cenou**.
5. Prijaté jednotkové ceny budú záväzne stanovené v súlade s ponukou uchádzača do verejného obstarávania. Budú pevné a nemenné počas trvania Zmluvy. Pokrývajú všetky zmluvné záväzky, a všetky náležitosti nevyhnutné na riadne vykonanie a odovzdanie diela v rozsahu podľa SP. Predpokladanú hodnotu zákazky uvedenú v Oznámení, verejný obstarávateľ považuje za finančný limit a okolnosť dôležitú pre plnenie Zmluvy.
6. Uchádzač bude akceptovať zníženie celkovej ceny aj v prípade, že časť predmetu zákazky sa na podnet verejného obstarávateľa nebude realizovať.
7. Na požiadanie objednávateľa uchádzač spracuje a predloží kalkulácie jednotkových cien vybraných stavebných prác, spolu s kalkulačným vzorcom, ktorý použil pre prípravu ponuky.
8. Žiadna zmena zdroja alebo vlastnosti ktoréhokoľvek materiálu nebude dôvodom na zmenu jednotkovej ceny.
9. Je výhradnou povinnosťou záujemcu, aby si dôsledne preštudoval súťažné podklady, projektovú dokumentáciu poskytnutú na vypracovanie ponuky a všetky vysvetlenia/doplnenia k súťažným podkladom poskytnuté v priebehu súťaže a taktiež, aby si obstaral spoľahlivé informácie súvisiace s akýmkoľvek a všetkými podmienkami a záväzkami, ktoré môžu akýmkoľvek spôsobom ovplyvniť cenu a charakter ponuky alebo realizáciu diela. Navrhovaná cena musí byť stanovená podľa platných predpisov a oceneného súpisu prác jednotlivých stavebných objektov. Ponukovú cenu uchádzač musí zosúladiť s písomnou aj výkresovou časťou súťažných podkladov.

V prípade, že uchádzač bude úspešný, nebude akceptovaný žiadny nárok uchádzača na zmenu ponukovej ceny z dôvodu chýb a opomenutí jeho vyššie uvedených povinností.

Ocenenie nových cien stavebných prác po podpise Zmluvy:

Pre ocenenie nových prác, pre ktoré neboli dohodnuté zmluvné jednotkové ceny predloží zhotoviteľ cenové kalkulácie aj s podkladmi pre ich výpočet. Zhotoviteľ predloží databázu oceňovacích podkladov spracovanú najneskôr ku dňu vypracovania novej jednotkovej ceny. Kalkulačný vzorec použitý pre kalkulovanie a databázy oceňovacích podkladov budú spracované v aplikácii MS Office Excel, ktoré predloží zhotoviteľ objednávateľovi.

Pri tvorbe jednotkovej ceny novej práce sú nasledovné možnosti:

- a) jednotková cena je vytvorená z pôvodnej položky (uvedenej v Zmluve) zámenou len niektorej jej časti, napr. zámenou materiálu, strojov atď.
- b) jednotková cena je vytvorená matematickou metódou interpolácie alebo extrapolácie, (použiť hlavne pre položky oceňujúce vrstvy, kde hrúbka je určujúci prvok)
- c) jednotková cena je vytvorená ako nová, bez možnosti použitia bodov a), b)

Podkladom pre vytvorenie a odsúhlasenie novej jednotkovej ceny bude cenová agenda, predložená zhotoviteľom a ktorá obsahuje:

- a) **kalkulačný vzorec** - pre tvorbu jednotkových cien stavebných prác vykonávaných vlastnými kapacitami musí byť použitý kalkulačný vzorec stanovený obstarávateľom nasledovne:
Jednotková cena = priame náklady (PN-materiál, mzdy, stroje, doprava)+ režijné náklady (R) vo výške 13,2% z PN + zisk vo výške 2,6% (z PN +R)
- b) **ocenenie materiálov** - preukázané cez cenové doklady (faktúry, 3 cenové ponuky a podobne).
- c) **databázy oceňovacích nástrojov** –strojov a mechanizmov, dopravy, ľudskej práce; tarify a sadzby - databázy budú spracované vo formáte *.xls, alebo *.xlsx a 1x predložené v *.pdf v slovenskom jazyku potvrdené oprávnenou osobou.
- d) **cenový dopad na stavbu** vypracovaný na základe požadovaných jednotkových cien, schválený zodpovednými pracovníkmi Národnej diaľničnej spoločnosti, a.s.
- e) **kompletné definovanie položky**, ktoré pozostáva z čísla, názvu, mernej jednotky (podľa triednika TSP) a kalkulácie jednotkovej ceny (podľa predloženého rozboru ekonomickej oprávnenosti nákladov)
- f) **podrobný popis položky a rozbor spotreby** (množstvo práce, materiálov, druhovosti a nasadenia strojov a dopravy, ktorý je podkladom pre kalkuláciu ekonomicky oprávnených nákladov) odsúhlasený zodpovednými pracovníkmi Národnej diaľničnej spoločnosti, a.s.

V prípade zmeny Všeobecnej položky činnostnej Zhotoviteľ preukáže ekonomicky oprávnené náklady cez cenové doklady (napr. faktúra) a koordinačnú činnosť cez hodinovú zúčtovaciu sadzbu a počet hodín, ale max. do výšky 3,9% z predložených nákladov. Počet hodín bude preukázaný cez zápisnice, stavebný denník, atď. s podrobným popisom činnosti. Ak sa jedná o všeobecnú položku finančnú, Zhotoviteľ má nárok len na ekonomicky oprávnené náklady preukázané cez cenové doklady (napr. zmluva o poistení stavby, faktúra za poplatky) bez koordinačnej činnosti. Koordinačnou činnosťou sa rozumie pokrytie nákladov zhotoviteľa potrebných na koordináciu s ostatnými zúčastnenými na stavbe, zabezpečenie všetkých opatrení nevyhnutných k plneniu harmonogramu a úspešnému odovzdaniu diela.

Na stavebné práce, ktoré Zhotoviteľ bude vykonávať formou poddodávky mu budú priznané ekonomicky oprávnené náklady (cenové ponuky, faktúry a iné) a náklady na koordinačnú činnosť cez hodinovú sadzbu a počet hodín, ale max. do výšky 3,9% z ceny poddodávky. Počet hodín bude preukázaný cez zápisnice, stavebný denník, atď. s podrobným popisom činnosti. Pri prácach, ktoré Zhotoviteľ zabezpečuje podzhotoviteľom, si Objednávateľ vyhradzuje právo požiadať Zhotoviteľa o predloženie podrobnej kalkulácie podzhotoviteľa, ktorá bude spracovaná v zmysle zákona č. 18/1996 Z.z. o cenách v znení neskorších predpisov v režime ekonomicky oprávnených nákladov a Zhotoviteľ je povinný ich Objednávateľovi predložiť. Spôsob výberu podzhotoviteľa bude vyhodnocovaný minimálne 3 cenovými ponukami.

Predmet zákazky:

Oprava diaľničného mosta ev. č. D1-239 Východná, ľavý most**ZOZNAM SUBDODÁVATEĽOV A PODIEL SUBDODÁVOK**

V súlade s ustanovením § 41 ods. 3 zákona č. 343/2015 Z. z. o verejnom obstarávaní a o zmene a doplnení niektorých zákonov v znení neskorších predpisov, verejný obstarávateľ požaduje od uchádzačov, aby v čase uzavretia Zmluvy uviedol:

1. zoznam všetkých navrhovaných subdodávateľov v rozsahu obchodné meno, sídlo, IČO, zápis do príslušného obchodného registra
2. údaje o osobe oprávnenej konať za subdodávateľa v rozsahu meno a priezvisko, adresa pobytu, dátum narodenia.
3. uvedenie predmetu subdodávky
4. percentuálny podiel zákazky zabezpečený subdodávateľom.

P.č.	Subdodávateľ (obchodné meno/názov, sídlo/miesto podnikania, IČO, zápis do príslušného registra)	Údaje o osobe oprávnenej konať za subdodávateľa (meno a priezvisko, adresa pobytu, dátum narodenia*)	Predmet subdodávky	Podiel subdodávok v %*	Podiel subdodávok v EUR bez DPH*
-------------	--	--	-------------------------------	---------------------------------------	---

V lehote na poskytnutie súčinnosti nie sú známi.

Dátum: 09.01.2023

Ing. Pavol Hruží

podpredsa predstavenstva

Ing. Lenka Sýkorová

podpredsa predstavenstva

Poznámka:

* uchádzač zodpovedá za správne uvedení podiel zmluvnej hodnoty v %, resp. v EUR bez DPH

**Metodický pokyn
Ministerstva dopravy a výstavby Slovenskej republiky č. 19/2022, ktorým sa stanovuje
mechanizmus úpravy ceny v dôsledku zmien nákladov pri projektoch opravy a údržby,
výstavby, modernizácie a rekonštrukcie inžinierskych stavieb a budov**

Článok 1

(1) Ministerstvo dopravy a výstavby Slovenskej republiky (ďalej len „ministerstvo“) vydáva tento metodický pokyn s cieľom stanoviť transparentný mechanizmus úpravy cien v rámci zmluvných podmienok pri projektoch opravy a údržby, výstavby, modernizácie a rekonštrukcie inžinierskych stavieb¹ a budov (ďalej len „stavba“), zákaziek, ktoré boli zadané podľa zákona č. 343/2015 Z. z. o verejnom obstarávaní a o zmene a doplnení niektorých zákonov v znení neskorších predpisov, u ktorých ešte neuplynula lehota na predkladanie ponúk, a v prípade verejných obstarávaní (ďalej len „súťaž“), ktoré ešte len budú vyhlásené.

(2) Metodický pokyn je určený organizačným útvarom úradu, ktorým je ministerstvo a právnickým osobám v zakladateľskej a zriaďovateľskej pôsobnosti ministerstva (rozpočtové organizácie, obchodné spoločnosti s majetkovou účasťou štátu a štátne podnikateľské organizácie), ktoré sú financované úplne alebo čiastočne z verejných prostriedkov, a ktoré zabezpečujú prípravu a realizáciu dopravných stavieb financovaných z verejných prostriedkov².

Článok 2

(1) Podľa metodického pokynu sú verejní obstarávatelia a obstarávatelia (ďalej len „obstarávateľ“)³ povinní uplatňovať mechanizmus na úpravu ceny v dôsledku zmien nákladov na realizáciu (ďalej len „mechanizmus indexácie“) pri všetkých obstarávaných stavbách v zmysle Článku 1, ods. 1, bez ohľadu na predpokladanú dobu výstavby.

(2) K prvému uplatneniu mechanizmu indexácie dochádza najskôr po 2 (dvoch) kvartáloch nasledujúcich po kvartáli, v ktorom uplynula lehota na predkladanie ponúk do súťaže na zhotovenie stavby.

(3) Základným predpokladom pre uplatnenie mechanizmu indexácie je pre zhotoviteľa stavby dodržiavanie zmluvne stanoveného a odsúhlaseného harmonogramu výstavby stavby vrátane lehôt výstavby. Pre aplikáciu mechanizmu indexácie je rozhodujúcim obdobím kvartál, pričom:

- a) referenčným obdobím (označené ako obdobie „ t_0 “) je kvartál, do ktorého spadá kalendárny deň, v ktorý uplynula lehota na predkladanie ponúk do súťaže na zhotovenie stavby;
- b) rozhodujúcim obdobím (označené ako obdobie „ t “), je obdobie (kvartál), za ktoré si zhotoviteľ stavby uplatňuje indexáciu.

¹ § 43a, ods. 3 zákona č. 50/1976 Zb. o územnom plánovaní a stavebnom poriadku (stavebný zákon) v znení neskorších predpisov

² §2 ods. 1 zákona č. 523/2004 Z. z. o rozpočtových pravidlách verejnej správy a o zmene a doplnení niektorých zákonov

³ §7 – 9 zákona č. 343/2015 Z. z. o verejnom obstarávaní a o zmene a doplnení niektorých zákonov v znení neskorších predpisov

(4) V prípade, ak pri realizácii stavby nedôjde k predĺženiu lehoty výstavby, pre mechanizmus indexácie sa použije referenčné obdobie a rozhodujúce obdobie podľa Článku 2, ods. 3 tohto metodického pokynu.

(5) V prípade, ak pri realizácii stavby dôjde k predĺženiu lehoty výstavby alebo zmene harmonogramu v čase podpisu zmluvy o dielo, na základe udalostí, ktoré preukázateľne zo strany zhotoviteľa nebolo možné vopred predpokladať a zároveň zhotoviteľ vykonal všetky adekvátne úkony k zabráneniu predĺženia lehoty výstavby, pre mechanizmus indexácie sa použije referenčné obdobie a rozhodujúce obdobie podľa Článku 2, ods. 3 tohto metodického pokynu.

(6) V prípade, ak pri realizácii stavby dôjde k predĺženiu zmluvnej lehoty výstavby z dôvodov na strane zhotoviteľa, pre mechanizmus indexácie za práce realizované po pôvodnej lehote výstavby bude rozhodujúcim obdobím kvartál pôvodnej lehoty výstavby.

(7) V stanovenom vzorci pre výpočet indexácie, podľa odseku 10 tohto článku, je fixná časť nákladov realizovanej stavby, ktoré nepodliehajú indexácii, stanovená vo výške 10 % a hodnota nákladov, ktorá podlieha indexácii, je stanovená vo výške 90 % z celkovej realizovanej stavby. Zdrojmi vstupov pre výpočet násobiteľa úpravy (koeficientu zmeny) pre mechanizmus indexácie sú ukazovatele Harmonizované indexy spotrebiteľských cien (priemer roka 2015=100) - mesačne [sp0017ms], Priemerné ceny pohonných látok v SR - mesačne [sp0202ms], a Indexy cien stavebných prác a materiálov (2015=100) - štvrťročne [sp2063qs], ktoré sú publikované Štatistickým úradom Slovenskej republiky na jeho webovom sídle www.statistics.sk.

(8) Vykazované mesačné hodnoty ukazovateľov Harmonizované indexy spotrebiteľských cien (priemer roka 2015=100) - mesačne [sp0017ms] – Spotrebiteľské ceny úhrnom a Priemerné ceny pohonných látok v SR - mesačne [sp0202ms] – Motorová nafta, je potrebné previesť na obdobie kvartál pre obdobia t_0 a t tak, že sa vypočíta aritmetický priemer vykazovaných hodnôt za 3 relevantné mesiace prislúchajúce k obdobiu t_0 a t . Vypočítané aritmetické priemery sa matematicky zaokrúhľujú na 3 desatinné miesta. Hodnota použitá z ukazovateľa Indexy cien stavebných prác a materiálov (2015=100) - štvrťročne [sp2063qs] – Indexy stavebných materiálov (výrobné ceny) je už uvádzaná za štvrťrok a má povahu indexu k bázičnému obdobiu priemer roka 2015, t. j. index priemer 2015=100. Podiely každého z 3 (troch) ukazovateľov sa matematicky zaokrúhľujú na 3 desatinné miesta.

(9) Výsledná hodnota násobiteľa úpravy môže dosahovať hodnoty:

- a) Hodnota násobiteľa úpravy (koeficientu zmeny) väčšia ako číslo 1 znamená dodatočné finančné nároky.
- b) Hodnota násobiteľa úpravy (koeficientu zmeny) nižšia ako číslo 1 znamená zníženie finančných nárokov.
- c) Hodnota násobiteľa úpravy (koeficientu zmeny) rovná číslu 1 je hodnotou bez zmeny vo finančných nárokoch.

(10) Vzorec pre výpočet indexácie je nasledovný:

$$P_t = 0,10 + 0,20 * \left(\frac{HICP_t}{HICP_{t_0}} \right) + 0,08 * \left(\frac{D_t}{D_{t_0}} \right) + 0,62 * \left(\frac{CMI_t}{CMI_{t_0}} \right)$$

Kde:

- P_t : násobiteľ úpravy (koeficient zmeny), ktorý bude použitý pre odhadnutú zmluvnú hodnotu vykonanú za obdobie „ t “, pričom týmto obdobím je kvartál. Hodnota násobiteľa úpravy sa zaokrúhľuje matematicky na 3 desatinné miesta.
- t : ukončený kvartál (koncový) je rozhodujúce obdobie, za ktoré uchádzač uplatňuje indexáciu.
- t_0 : referenčné obdobie, kvartál do ktorého spadá kalendárny deň, v ktorý uplynula lehota na predkladanie ponúk do súťaže na zhotovenie stavby.
- $0,10$: pevný koeficient 10 %, ktorý reprezentuje časť nákladov na stavebné činnosti a stavby, ktoré nepodliehajú indexácii.
- $0,20$: koeficient 20 %, ktorý predstavuje časť nákladov za realizované stavebné činnosti a stavby, ktoré podliehajú indexácii, a reprezentuje zmenu osobných nákladov resp. nákladov na pracovnú silu.
- $HICP$: ukazovateľ Harmonizované indexy spotrebiteľských cien (priemer roka 2015=100) - mesačne [sp0017ms] – Spotrebiteľské ceny úhrnom – (Harmonized indices of consumer prices) na Slovensku publikovaný Štatistickým úradom Slovenskej republiky na jeho internetovej stránke www.statistics.sk.
- $HICP_t$: hodnota ukazovateľa Harmonizované indexy spotrebiteľských cien (priemer roka 2015=100) – mesačne [sp0017ms] – Spotrebiteľské ceny úhrnom – prepočítaná za kvartál, v období „ t “.
- $HICP_{t_0}$: hodnota ukazovateľa Harmonizované indexy spotrebiteľských cien (priemer roka 2015=100) – mesačne [sp0017ms] – Spotrebiteľské ceny úhrnom – za referenčné obdobie (kvartál) v období „ t_0 “, t. j. kvartál, v ktorý uplynula lehota na predkladanie ponúk do súťaže na zhotovenie stavby.
- $0,08$: koeficient 8 %, ktorý predstavuje časť nákladov za realizované stavebné činnosti a stavby, ktoré podliehajú cenovej úprave a reprezentuje zmenu cien pohonných hmôt (motorovej nafty).
- D : ukazovateľ Priemerné ceny pohonných látok v SR (Motorová nafta) – mesačne [sp0202ms] prepočítaný za kvartál, publikovaný Štatistickým úradom Slovenskej republiky na jeho internetovej stránke www.statistics.sk.
- D_t : hodnota ukazovateľa Priemerné ceny pohonných látok v SR (Motorová nafta) – mesačne [sp0202ms] prepočítaná za kvartál, v období „ t “
- D_{t_0} : hodnota ukazovateľa Priemerné ceny pohonných látok v SR (Motorová nafta) – mesačne [sp0202ms] prepočítaná za kvartál, v období „ t_0 “, t. j. kvartál, v ktorý uplynula lehota na predkladanie ponúk do súťaže na zhotovenie stavby.
- $0,62$: koeficient 62 %, ktorý predstavuje časť nákladov za realizované stavebné činnosti a stavby, ktoré podliehajú cenovej úprave a reprezentuje zmenu nákladov cien materiálov a výrobkov spotrebovaných v stavebníctve SR.
- CMI : ukazovateľ Indexy cien stavebných prác a materiálov (2015=100) – štvrťročne [sp2063qs] – Indexy stavebných materiálov (výrobné ceny) (Price indices of constructions works and materials) za štvrťrok, ktorý je publikovaný

Štatistickým úradom Slovenskej republiky na jeho internetovej stránke www.statistics.sk.

- CMI_t : hodnota ukazovateľa Indexy cien stavebných prác a materiálov (2015=100) – štvrťročne [sp2063qs] – Indexy stavebných materiálov (výrobné ceny) v období „t“.
- CMI_{t_0} : hodnota ukazovateľa Indexy cien stavebných prác a materiálov (2015=100) – štvrťročne [sp2063qs] – Indexy stavebných materiálov (výrobné ceny) v období „t₀“.

Článok 3

Tento Metodický pokyn nadobúda účinnosť dňa 8. júna 2022.

Článok 4

Dňom účinnosti Metodického pokynu č. 19/2022 sa ruší Metodický pokyn Ministerstva dopravy a výstavby Slovenskej republiky č. 6/2018, na použitie úpravy ceny v dôsledku zmien nákladov pri výstavbe diaľnic, rýchlostných ciest a ciest I. triedy a pri výstavbe a modernizácii železničnej infraštruktúry zo dňa 1. mája 2018.

V Bratislave

Andrej Doležal
minister dopravy a výstavby
Slovenskej republiky

Tabuľka údajov o úpravách ceny v dôsledku zmien nákladov
slúži ako vzor pre vyhľadanie zdrojov pre výpočet indexov

Koefficient; rozsah indexu	Ukazovateľ	Krajina pôvodu ; mena indexu	Zdroj indexu; názov/definícia	Hodnota v uvedenom termíne *	
				Hodnota	Dátum
0,10			Pevný koeficient, ktorý reprezentuje časť nákladov, ktoré nepodliehajú úprave.		
0,20	HICP	Slovenská republika; €	Zdroj indexu: Štatistický úrad Slovenskej republiky Názov tabuľky: Harmonizované indexy spotrebiteľských cien (priemer roka 2015 = 100) Weblink: _____ Sledovaný index: Spotrebiteľské ceny úhnom	(117,37+18,36+120,43)/3=1 18,72	Január až Marec 2022
0,08	D	Slovenská republika; €	Zdroj indexu: Štatistický úrad Slovenskej republiky Názov tabuľky: Priemerné ceny pohonných látok v SR Weblink: _____ Sledovaný index: Index spotrebiteľských cien pohonných látok v SR (Nafta v %)	(1,394+1,450+1,605)/3 = 1,483	Január až Marec 2022
0,62	CMI	Slovenská republika; €	Zdroj indexu: Štatistický úrad Slovenskej republiky Názov tabuľky: Indexy cien stavebných prác a materiálov (2015=100) Weblink: _____ Sledovaný index: Indexy stavebných materiálov (výrobné ceny)	140,4	1.Q.2022

Dátum: 09.11.2022

Podpis:

Ing. Pavol Hružík *hruzik* predstavenstva

Ing. Lenka Synorová *synorova* predstavenstva

Pozn. * Tieto hodnoty a dátumy potvrdzujú definíciu každého indexu, ale nedefinujú indexy k referenčnému obdobiu, kvartál do ktorého spadá kalendárny deň, v ktorý uplynula lehota na predkladanie ponúk do súťaže.