

**Zmluva**  
**o dodávke a odbere tepla č. 94/10/2023/268**

**Článok I.**

**Zmluvné strany**

Dodávateľ :	<b>BYTOVÝ PODNIK SVIT, s.r.o.</b>
Adresa :	<b>Štúrova 275/87, 059 21 Svit</b>
Zastúpený :	<b>Ing. Igor Hus MBA, konateľ</b>
Vecne zodpovedný:	<b>Ing. Ján Nosko</b>
IČO :	<b>36 816 949</b>
DIČ :	<b>2022425174</b>
IČ DPH :	<b>SK2022425174</b>
Bankové spojenie :	<b>VÚB a.s., pobočka Poprad</b>
IBAN :	<b>SK94 0200 0000 0023 4056 6157</b>
Zápis :	<b>OR SR Okresný súd Prešov, oddiel: Sro,Vložka č.18971/P</b>

**a**

Odberateľ :	<b>Mesto Svit</b>
Adresa :	<b>Hviezdoslavova 268/32, 059 21 Svit</b>
Korešpon. adresa :	<b>Štúrova 275/87, 059 21 Svit</b>
Zastúpený :	<b>Ing. Dáša Vojsovičová, primátorka</b>
Vecne zodpovedný:	<b>Ing. Radoslav Grus</b>
IČO :	<b>00326607</b>
DIČ :	<b>2021212754</b>
IČ DPH :	
Bankové spojenie :	<b>VÚB a.s., pobočka Poprad</b>
IBAN :	<b>SK40 0200 0000 0039 7651 0153</b>

**Článok II.**

**Predmet zmluvy**

1. Predmetom zmluvy je úprava práv a povinností dodávateľa a odberateľa tepla pri dodávke a odbere tepla na vykurovanie (ďalej len ÚK) a ohrev teplej vody (ďalej len TÚV) z tepelného zariadenia dodávateľa do objektov odberateľa podľa prílohy č. 1 – objednávky tepla v zmysle zákona č. 657/2004 Z.z. o tepelnej energetike v znení neskorších predpisov.
2. Súčasťou zmluvy sú prílohy:
  - a. Objednávka tepla pre ÚK a ohrev TÚV - Príloha č.1, ktorá sa obnovuje ročne odberateľom písomnou objednávkou tepla najneskôr do 31. augusta na nasledujúci rok
  - b. tabuľka závislosti teploty vykurovacej vody od vonkajšej teploty (ďalej len vykurovací krivka) - Príloha č.2
  - c. rozhodnutie cenového orgánu o určení ceny tepla (po vydaní orgánom) – Príloha č.3.

### Článok III.

#### Podmienky a spôsob dodávky a odberu tepla

1. Dodávateľ sa zaväzuje, že pri uzatváraní zmluvných vzťahov a dodatkov na dodávku tepla bude rešpektovať požiadavky odberateľa, týkajúce sa požadovaných parametrov množstva a časového rozloženia dodávaného tepla, ak nie sú v rozpore so všeobecne platnými podmienkami pre dodávku a technickými možnosťami dodávateľa. Parametre teplonosnej látky primárne zabezpečuje CHEMOSVIT ENERGOCHEM, a.s. v zmysle platnej zmluvy o dodávke a odbere tepla. V zimnom období 75°C, v lete 65°C, v čase rannej špičky 4:00 – 9:00 v zime 70°C, v lete 60°C. Požiadavky odberateľa na drobné zmeny parametrov a časového rozloženia tepla pre vykurovanie a ohrev TÚV môže odberateľ v zastúpení štatutárnym orgánom v odôvodnených prípadoch uplatniť elektronickou poštou z adresy odberateľa na adresu vedúceho energetika dodávateľa minimálne 2 pracovné dni vopred pred dňom požadovanej zmeny. O vykonaní zmeny odberateľ bude upovedomený rovnako elektronickou poštou.
2. Podmienky a pravidlá dodávky odberu tepla na vykurovanie a ohrev TÚV pripravovaného centrálne, sú dohodnuté v rozsahu stanovenom vyhláškou MH SR č. 152/2005 Z.z. o určenom čase a určenej kvalite dodávky tepla pre konečného spotrebiteľa v platnom znení. Touto vyhláškou sú stanovené technické požiadavky na dodávky tepla na vykurovanie za podmienky, že kupujúci zabezpečí vyregulovanie vnútornej sústavy objektu.
3. Dodávka je splnená prechodom tepla zo zariadenia dodávateľa do zariadenia odberateľa. Odberné miesto sa definuje ako miesto umiestnenia, domová odovzdávacia stanica tepla (ďalej len DOST) v objekte odberateľa – samostatná miestnosť v suteréne objektu. Odberateľ je povinný zniesť umiestnenie DOST v objekte vzhľadom na skutočnosť, že DOST je nevyhnutná na zabezpečenie účelu tejto zmluvy, s čím podpisom tejto zmluvy bez výhrad a nárokov súhlasí.
4. Výlučným vlastníkom DOST je dodávateľ (s výnimkou nájomného domu na ul. SNP 263/7A-7C, kde je DOST v prenájme dodávateľa), rozvody ÚK a TÚV sú vlastníctvom odberateľa. DOST slúži výlučne na dodávku tepla vlastníkom.
5. Množstvo tepla dodaného na vykurovanie objektu a na ohrev TÚV v kWh sa určí na základe fakturačných objektových meradiel umiestnených na DOST. Množstvo tepla na ÚK a TÚV sa meria na DOST pred vstupom do výmenníka tepla.
6. Množstvo spotrebovanej vody v m<sup>3</sup> na ohrev TUV sa určí meradlom na vstupe studenej vody do DOST.
7. Ak dôjde k poruche týchto meracích zariadení, spotreba sa určí podľa spotreby v klimaticky porovnateľnom predchádzajúcom období, resp. iným vzájomne dohodnutým spôsobom. Podobne sa bude postupovať, ak sa zistí neoprávnená manipulácia na meracom zariadení, za ktorú dodávateľ nezodpovedá.
8. Ak sa pri skúške meradla vyžiadanej odberateľom zistí, že meradlo je nefunkčné z dôvodu, že nespĺňa požiadavky stanovené osobitným predpisom, alebo že sa jeho údaje odchyľujú od skutočnosti viac ako pripúšťa osobitný predpis, uhradí ten, komu bola odchyľka na prospech, druhej strane finančný prospech, a to odo dňa posledného odpočtu meradla uskutočneného pred podaním písomnej žiadosti.
9. Odberateľ sa zaväzuje, že nebude pripájať, ale ani odpájať objekty na vykurovanie bez súhlasu dodávateľa alebo dohody s ním a bude dbať o hospodárnu prevádzku objektu.

10. Odberateľ nesmie odoberať vykurovaciu vodu na iné účely alebo ju bezdôvodne vypúšťať. V prípade porúch v domovom vykurovacom rozvode, odberateľ bezodkladne oznámi túto skutočnosť dodávateľovi.
11. Dodávateľ obmedzí alebo preruší dodávku tepla celkom:
  - a. pri vykonávaní plánovaných opráv, údržby a revízií tepelného zariadenia,
  - b. pri odstraňovaní havárií a porúch,
  - c. ak zariadenie odberateľa nevyhovuje do tej miery, že môže spôsobiť nadmerné straty pri spotrebe tepla alebo závažnú poruchu u dodávateľa,
  - d. ak sa u odberateľa zistí neoprávnený odber,
  - e. ak obmedzí alebo preruší dodávku primárneho média jeho dodávateľ,
  - f. pri stavoch núdze (§ 27 zákona 657/2004 Z. z. o tepelnej energetike v znení neskorších predpisov) alebo pri činnostiach zamedzujúcich ich vzniku,
  - g. pri bezprostrednom ohrození života a zdravia osôb a majetku alebo pri likvidácii príčin týchto stavov,
  - h. ak odberateľ je v omeškaní s platbou za dodané teplo, so zaplatením zmluvne dohodnutej platby alebo so zaplatením nedoplatku vyplývajúceho zo zúčtovania za dodávku tepla a ak odberateľ platbu alebo zálohovú platbu alebo nedoplatok neuhradí ani po uplynutí lehoty, ktorú mu vo výzve určil dodávateľ. Táto lehota nesmie byť kratšia ako 15 dní odo dňa doručenia výzvy.
12. Pri obmedzeniach alebo prerušeníach dodávky tepla je dodávateľ povinný:
  - a. v prípade vykonávania plánovanej údržby a v prípade ak je odberateľ v omeškaní s platením úhrad oznámiť vopred najmenej 15 dní pred obmedzením alebo prerušením písomne alebo miestne obvyklým spôsobom odberateľovi termín, miesto a časový rozsah údržby alebo opravy, obmedzenia alebo prerušenia,
  - b. v havarijných prípadoch telefonicky alebo inou vhodnou formou najneskôr do dvoch hodín informovať zodpovedného zástupcu odberateľa.
13. Na zabezpečenie plynulého zásobovania teplom všetkých odberateľov je dodávateľ oprávnený vykonať regulačné oprávnenia, ktoré vyhlasuje v týchto prípadoch :
  - a. pri poklese vonkajšej teploty pod výpočtovú oblastnú teplotu v zmysle STN 060210 a nedostatku nainštalovaného tepelného výkonu,
  - b. pri živelných pohromách a kalamitách,
  - c. pri vyhlásení ekologických a regulačných stupňov orgánmi miestnej samosprávy alebo štátnej správy,
  - d. pri havarijných stavoch v zásobovaní pitnou a priemyselnou vodou potvrdenou orgánmi miestnej samosprávy alebo štátnej správy,
  - e. pri nepredvídaných poruchách v sústave centralizovaného zásobovania teplom, ktoré v podstatnej miere ohrozia plynulé zásobovanie sústavy.
14. Po odstránení príčin obmedzenia alebo prerušenia dodávok energie uvedených v odseku 10, h a b je dodávateľ povinný neodkladne obnoviť dodávku tepelnej energie okrem prípadov podľa bodu 12 písmeno c, d, g.
15. Dodávateľ sa zaväzuje zabezpečiť bezporuchový chod meradiel tepla, ktoré sú vlastníctvom dodávateľa. Zároveň je zodpovedný za vhodnosť a správnosť ich montáže, údržby a dodržiavanie legislatívnych a metrologických náležitostí.
16. Dodávateľ je povinný zabezpečiť výrobu a dodávku tepla a odberateľ spotrebu tepla tak, aby bola dosiahnutá maximálna hospodárnosť pri rozvode a spotrebe tepla.
17. Odberateľ je povinný písomne ohlásiť zmeny vo vykurovacom systéme, vždy do konca kalendárneho mesiaca, v ktorom k zmene prišlo.
18. Odberateľ je povinný v zmysle platných predpisov zabezpečiť ochranu meracích zariadení pred poškodením alebo stratou meradla umiestneného v jeho objekte. Pri zistení poškodenia meradla je potrebné do 24 hodín spísať o tom záznam za

- prítomnosti zástupcov obidvoch zmluvných strán. V prípade úmyselného poškodenia alebo straty túto skutočnosť oznámiť orgánom činným v trestnom konaní.
19. Odberateľ je povinný umožniť dodávateľovi vstup do priestorov, kde je odberné miesto. Vstupovať do týchto priestorov môžu oprávnené a poverené osoby dodávateľa z dôvodu obsluhy, kontroly, servisného zásahu alebo odpočtu určených meradiel.
  20. Na požiadanie odberateľa pri pochybnosti o správnosti merania tepla dodávateľ zabezpečí metrologické overenie spochybneného určeného meradla. Ak je výsledok overenia meradla v súlade s jeho stanovenými parametrami, všetky náklady spojené s overením znáša odberateľ. V opačnom prípade náklady znáša dodávateľ.

#### **Článok IV.**

##### **Cena za dodávku tepla a platobné podmienky**

1. Cena tepelnej energie sa stanovuje v €/ kWh kalkuláciou nákladov, je dohodnutá v zmysle zákona NR SR o cenách č. 18/1996 Z. z. a jeho vykonávacej vyhlášky 87/1996 Z. z., a je v súlade s aktuálnym cenovým rozhodnutím cenového orgánu (URSO-m).
2. Dohodnutá cena je vyjadrená sumárnou kalkuláciou, ktorá zohľadňuje náklady na jednotlivé zdroje tepla. Je to priemerná cena tepla, ktorá bude pri ročnom vyúčtovaní skutočných ekonomicky oprávnených nákladov upravená na skutočné náklady za odobraté teplo v zmysle platných právnych predpisov, maximálne však na úroveň ceny schválenej cenovým orgánom (URSO-m).
3. Úhradu tepla na vykurovanie vykonáva odberateľ:
  - a. mesačne na základe faktúry zaslanej dodávateľom do 15 dní po skončení kalendárneho mesiaca. Splatnosť faktúry je 14 dní. Fakturácia dodávok bude vykonaná vždy k poslednému dňu mesiaca, v ktorom bola dodávka tepla uskutočnená,
  - b. ročnou zúčtovacou faktúrou predstavujúcou rozdiel medzi výslednými a predbežne kalkulovanými nákladmi. Za predbežne kalkulované náklady sa považuje súčet mesačných faktúr za celý rok. Výsledné skutočné náklady vo fixnej zložke ceny tepla budú v celej sústave DOST prerozdelené medzi všetkých odberateľov podľa skutočne odobraného tepla, maximálne do výšky schválenej cenovým orgánom. Ak odberateľ odoberal teplo len časť roka, je zúčtovacie obdobie určené dňom začiatku dodávky tepla a dňom skončenia dodávky tepla v jednom kalendárnom roku.
4. Dodávateľ tepla fakturuje mesačne spotrebu tepla podľa nameraných hodnôt jeho spotreby vo variabilnej zložke ceny tepla (kWh/€) a jednu dvanástinu z ročného regulačného príkonu dodávok vo fixnej zložke ceny tepla (kW/€).
5. Ak odberateľ skončí odber tepla podľa článku VIII ods. 3 a 4 tejto zmluvy, dodávateľ mu vyúčtuje skutočne odobrané množstvo tepla ku dňu skončenia odberu vo variabilnej zložke a pomernú časť ročného regulačného príkonu tepla vo fixnej zložke ceny tepla.
6. Účtovné obdobie je od 1. 1. do 31. 12. bežného roku. Konečné vyúčtovanie sa vykoná za kalendárny rok najneskôr do 15. marca nasledujúceho roka. Preplatok alebo nedoplatok sa zlikviduje do 30. dní po vyúčtovaní.
7. Spotreba vody na ohrev TÚV je meraná fakturačným meradlom dodávateľom studenej vody (ďalej len SÚV) a nie je predmetom fakturácie.
8. Pokiaľ sa odberateľ omešká s úhradou faktúry za dodávku tepla je dodávateľ oprávnený účtovať odberateľovi úrok z omeškania vo výške podľa obchodného zákonníka platného a účinného v čase omeškania platby.

9. Pokiaľ bude odberateľ v omeškaní s úhradou faktúry za teplo za 2 kalendárne mesiace a viac považuje sa to za hrubé porušenie tejto zmluvy.
10. Všetky platby uskutočnené v rámci plnenia tejto zmluvy budú zmluvné strany realizovať formou bezhotovostného platobného styku prevodom z bankového účtu odberateľa.

## **Článok V.**

### **Práva a povinnosti dodávateľa**

1. Dodávateľ prevádzkuje sústavu tepelných zariadení hospodárne a zabezpečuje automatickú reguláciu množstva a parametrov teplonosnej látky v závislosti od klimatických podmienok.
2. Dodávateľ je povinný zabezpečiť najmenej 1 x za 3 roky overenie hospodárnosti prevádzky DOST.
3. Dodávateľ je povinný v zmysle vyhlášky č. 152/2005 Z. z. o určenom čase a určenej kvalite dodávky tepla pre konečného spotrebiteľa v platnom znení dodržiavať tieto podmienky dodávky tepla:
  - a. vykurovacie obdobie sa začína 1. septembra a skončí 31. mája nasledujúceho roka,
  - b. s dodávkou tepla na vykurovanie začne dodávateľ tepla, ak vonkajšia priemerná denná teplota vzduchu vo vykurovacom období klesne počas dvoch za sebou nasledujúcich dní pod 13°C a podľa predpovede vývoja počasia od autorizovanej meteorologickej stanice nemožno očakávať zvýšenie vonkajšej priemernej dennej teploty v nasledujúcom dni nad túto hodnotu,
  - c. dodávateľ preruší vykurovanie, ak vonkajšia priemerná teplota vzduchu vo vykurovacom období vystúpi počas dvoch za sebou nasledujúcich dní nad 13°C a podľa predpovede vývoja počasia od autorizovanej meteorologickej stanice nemožno očakávať zníženie vonkajšej priemernej teploty v nasledujúcom dni pod túto hodnotu.
  - d. vonkajšia priemerná denná teplota je štvrtina súčtu vonkajších teplôt meraných o 7:00 hod., o 14:00 hod. a o 21:00 hod. v tieni s vylúčením vplyvu sálania okolitých stien, pričom teplota nameraná o 21:00 hod. sa započítava dvakrát,
  - e. dodávateľ môže zabezpečiť vykurovanie aj mimo vykurovacieho obdobia, ak sú splnené podmienky vykurovania podľa odseku 3b) a ak to pripúšťajú technické a zásobovacie možnosti, na základe písomnej žiadosti odberateľa,
  - f. dodávateľ v období vymedzenom v odsekoch 3a), b), a c) zabezpečí vykurovanie tak, aby vnútorná teplota vykurovaných priestorov bola v súlade s Prílohou k vyhláške č. 152/2005 Z. z.,
  - g. dodávateľ zabezpečí dodávku TÚV denne v čase od 5:00 hod. do 23:00 hod.. TÚV na odbernom mieste u konečného spotrebiteľa musí mať teplotu najmenej 45°C a najviac 55°C, ak nie je inak dohodnuté v Prílohe č. 2 tejto zmluvy,
  - h. na základe písomnej žiadosti odberateľa upraví dodávateľ režim dodávky tepla a TÚV aj odlišne od ustanovení vyhlášky č. 152/2005 Z.z.
4. Dodávateľ nezodpovedá za nedostatky vo vykurovaní objektu odberateľa spôsobené nedostatočnou tepelno-technickou vybavenosťou objektu, tesnosťou okien, zle vykonanou reguláciou ústredného kúrenia, ktorá nezabezpečuje dostatočné prietokové množstva vykurovacími telesami alebo nevhodne inštalovanou plochou vykurovacích telies vzhľadom na skutočnú potrebu tepla v objekte a pod.

## Článok VI.

### Práva a povinnosti odberateľa

1. Odberateľ je povinný hlásiť dodávateľovi bez zbytočného odkladu všetky poruchy za odberným miestom, ktoré majú vplyv na dodávku tepla a TÚV, zaistiť ich čo najrýchlejšie odstránenie a je povinný spolupôsobiť pri ich odstraňovaní.
2. Odberateľ je povinný vopred sa dohodnúť s dodávateľom na zmene obsahu tejto zmluvy, najmä ak dôjde k zmene zmluvne dohodnutého objemu dodávok, ktoré budú mať vplyv na technické, technologické alebo ekonomické parametre vyrábaného tepla a TÚV. Ak sa odberateľ vopred písomne nedohodne s dodávateľom na zmene tejto zmluvy bude sa to považovať za jej hrubé porušenie a za dôvod na jej okamžité zrušenie.
3. Ak odberateľ nepotvrdí potrebné množstvo tepla na nasledujúci rok podľa čl. II, má sa za to, že zmluvným množstvom tepla je dodávateľom navrhované množstvo na nasledujúci rok.
4. Odberateľ je povinný udržiavať hydraulicky vyregulovanú sústavu tepelných zariadení v objekte za odberným miestom.
5. Ak odberateľ odovzdá objekt s odberom tepla novému užívateľovi, je povinný túto skutočnosť písomne oznámiť dodávateľovi najneskôr 30 dní vopred.
6. Odberateľ sa zaväzuje, že nebude pripájať, ale ani odpájať objekty na vykurovanie bez súhlasu dodávateľa alebo svojvoľne zasahovať do hydrauliky rozvodov. V prípade zásahu odberateľa do sústavy dodávky tepla dodávateľa, napríklad svojvoľným odpojením objektu od dodávky tepla alebo iným závažným zásahom a dodávateľovi tým spôsobí škodu, je povinný túto škodu dodávateľovi nahradiť v plnej výške.
7. Odberateľ ručí dodávateľovi za stav vnútornej sústavy objektu. Všetky úniky vody, alebo závady, ktoré by mohli narušiť dodávky tepla, musia byť neodkladne odstránené. Ak odberateľ nie je schopný vykonať opravu v prijateľnom termíne, môže dodávateľ sám alebo prostredníctvom iných vykonať opravy na náklady odberateľa. V tomto prípade je dodávateľ povinný odberateľa písomne vopred na to upozorniť.

## Článok VII.

### Zmluvné pokuty a penále

1. Dodávateľ môže uplatniť zmluvnú pokutu 100 €, ak mu odberateľ neumožní prístup k jeho zariadeniu v objekte v prípade, že bol odberateľ dodávateľom požiadaný o prístup k jeho zariadeniu. Dodávateľ má tiež nárok na úhradu nákladov na všetky škody spôsobené neumožnením prístupu.
2. Ak sa zistí neoprávnená manipulácia s meracím zariadením dodávateľa, má dodávateľ nárok na zmluvnú pokutu vo výške 100 € jednorazovo. Dodávateľ má tiež nárok na úhradu nákladov spojených s uvedením meracieho zariadenia do náležitého stavu. O zistenej manipulácii spíše dodávateľ s odberateľom záznam.
3. Odberateľ zaplatí dodávateľovi zmluvnú pokutu za neoprávnený odber tepelnej energie vo výške 250 € za každý zistený prípad a maximálnu cenu schválenú URSO za každý 1 kWh neoprávnenne odobratej energie. Neoprávneným odberom tepla je aj odber tepla bez uzatvorenej zmluvy alebo v rozpore s uzavretou zmluvou, bez určeného meradla alebo s určeným meradlom, ktoré v dôsledku neoprávneného zásahu odberateľa tepla nezaznamenáva alebo nesprávne zaznamenáva odber tepla.
4. Dodávateľ môže skončiť dodávku tepla odberateľovi, ktorý ani po písomnej výzve a po uplynutí lehoty, ktorú mu vo výzve určil dodávateľ, neskončil neoprávnený odber.

5. Za škodu spôsobenú dodávateľovi neoprávneným odberom tepla zodpovedá odberateľ.
6. Ak odberateľ úmyselne poškodí meracie zariadenie, pomocné ovládacie zariadenia dodávateľa, jeho plomby, zaplatí pokutu vo výške 250 € za každý prípad a tiež všetky náklady na opravu a overenie meradla.
7. Odberateľ je v prípade prerušenia dodávky tepla a opätovného spustenia dodávky tepla podľa článku III. bod 12 písm. c), d), h) povinný uhradiť dodávateľovi náklady s tým spojené v zmysle platného cenníka.
8. Dodávateľ zodpovedá odberateľovi za prípadné škody, ktoré môžu vzniknúť neprimeraným zásahom dodávateľa.

## **Článok VIII.**

### **Iné dojednania**

1. Táto zmluva sa uzatvára na dobu neurčitú. Platnosť nadobúda dňom podpisu oboch zmluvných strán. Účinnosť tejto zmluvy je od 1.5.2023, najskôr však deň nasledujúci po dni zverejnenia v Centrálnom registri zmlúv.
2. Zmluvu možno ukončiť dohodou zmluvných strán alebo na základe výpovede jednej zo zmluvných strán alebo ju možno okamžite zrušiť pre jej hrubé porušenie, uvedené v článku IV, bod 9 a v článku VI., bod. 2.
3. Odberateľ môže vypovedať zmluvu o dodávke a odbere tepla, ak výpoveď písomne oznámi dodávateľovi najmenej šesť mesiacov pred požadovaným skončením dodávky tepla a spĺňa niektorú z podmienok skončenia odberu podľa § 20 ods.1 písm. a.), b) zákona č. 657/2004 Z.z.. Lehota plynie od začiatku mesiaca nasledujúceho po oznámení odberateľa dodávateľovi.
4. Odberateľ môže skončiť odber tepla dohodou s dodávateľom v zmysle §20 ods.1, písm. b), ak uhradí dodávateľovi ekonomicky oprávnené náklady vyvolané odpojením odberateľa od sústavy tepelných zariadení dodávateľa podľa ustanovenia § 20 ods. 3 zákona č. 657/2004 Z.z. o tepelnej energetike v znení neskorších predpisov.
5. Dohodu o skončení odberu tepla podľa bodu 4 zmluvné strany uzavrujú najneskôr do konca prvého mesiaca lehoty plynúcej podľa ods. 3.
6. Zmeny a doplnky zmluvy a príloh je možné vykonať iba so súhlasom zmluvných strán a musia mať písomnú formu. To neplatí pre ceny tepla, ak ich schvaľuje cenový orgán.
7. Táto zmluva má 3 prílohy, ktoré sú nedeliteľnou súčasťou zmluvy. Vyhotovuje sa v dvoch rovnopisoch, z ktorých každý má platnosť originálu. Každá zo zmluvných strán obdrží jeden rovnopis.
8. Práva a povinnosti touto zmluvou výslovne neupravené sa riadia príslušnými ustanoveniami Obchodného zákonníka.
9. Zmluvné strany prehlasujú, že osoby podpisujúce túto zmluvu sú k podpisu zmluvy oprávnené, s jej obsahom sa oboznámili, zneniu porozumeli a s ňou súhlasia. Zmluva bola uzatvorená po vzájomnej dohode, je prejavom ich slobodnej a vážnej vôle a nebola uzatvorená v tiesni za nápadne nevýhodných podmienok. Na znak súhlasu ju vlastnoručne podpisujú.

Vo Svite: 28.4.2023

Vo Svite: 28.4.2023

Za dodávateľa:

Za odberateľa:

BYTOVÝ PODNIK SVIT, s.r.o.

Mesto Svit

Ing. Igor Hus  
konateľ

Ing. Dáša Vojsovičová  
primátorka



**Príloha č. 2 k zmluve o dodávke tepla č.**

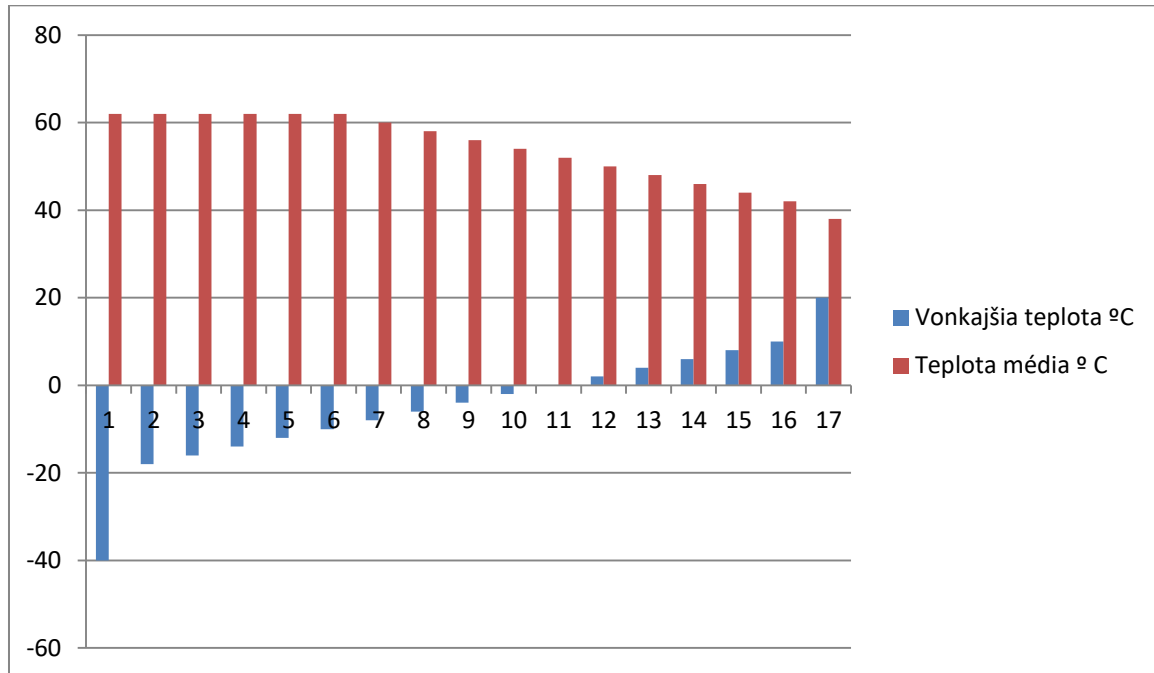
**94/10/2023/268**

Objekt: J. A. Baťu 198, DK Svit

Nastavenie vykurovacej krivky :

Vonkajšia teplota °C	-40	-18	-16	-14	-12	-10	-8	-6	-4	-2	0	2	4	6	8	10	20
Teplota média °C	62	62	62	62	62	62	60	58	56	54	52	50	48	46	44	42	38

Vykurovacia krivka



Čas vykurovania - komfort: pondelok-nedeľa 06:00-22:00 hod.pri poklese teploty pod +20°C

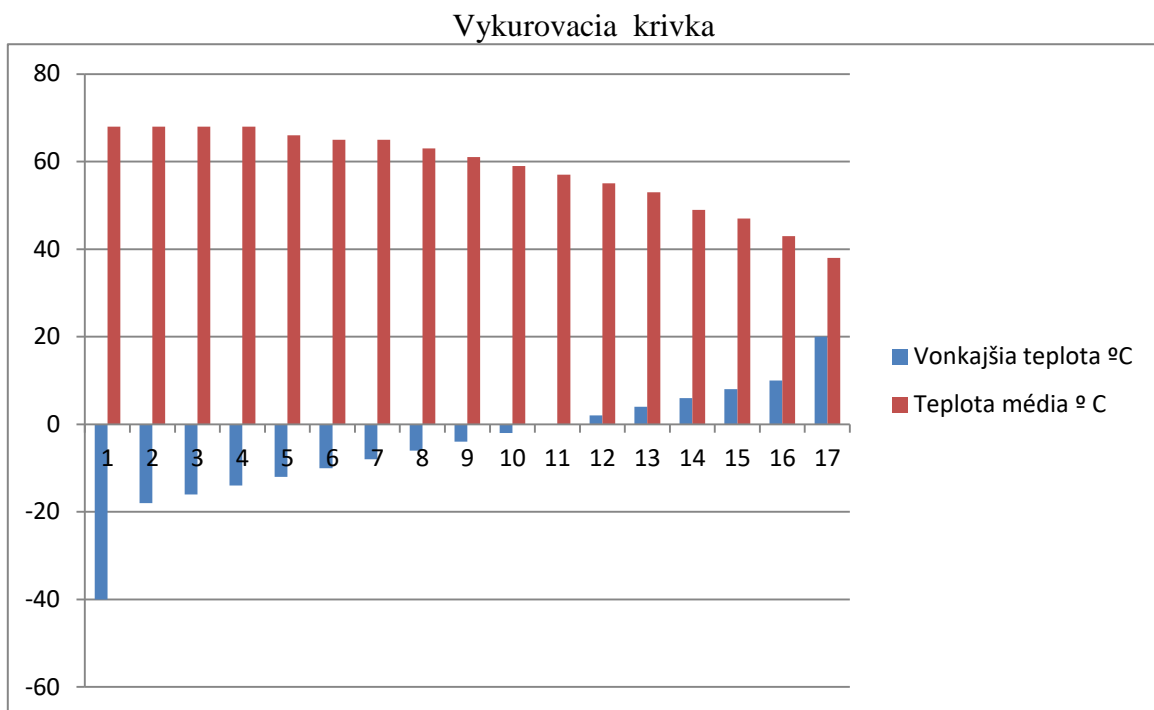
Čas temperovania - útlm: pondelok-nedeľa 00:00-06:00 a 22:00-24:00hod. , pri poklese teploty pod -5°C a znížením vykurovacej krivky (teploty vykurovacej vody) o 15°C

Čas dodávky TUV: -

Objekt: Hviezdoslavova 268, MsÚ

Nastavenie vykurovacej krivky :

Vonkajšia teplota °C	-40	-18	-16	-14	-12	-10	-8	-6	-4	-2	0	2	4	6	8	10	20
Teplota média °C	68	68	68	68	66	65	65	63	61	59	57	55	53	49	47	43	38



Čas vykurovania - komfort: pondelok-štvrtok 04:00-15:00 hod., piatok 04:00-13:00 sobota-nedeľa 00:00-00:00 hod. pri poklese teploty pod +17°C

Čas temperovania - útlm: pondelok-štvrtok 00:00-04:00 a 15:00-24:00 hod., piatok 00:00-04:00 a 13:00-24:00 sobota-nedeľa 00:00-24:00., pri poklese teploty pod -10°C a znížením vykurovacej krivky (teploty vykurovacej vody) o 15°C

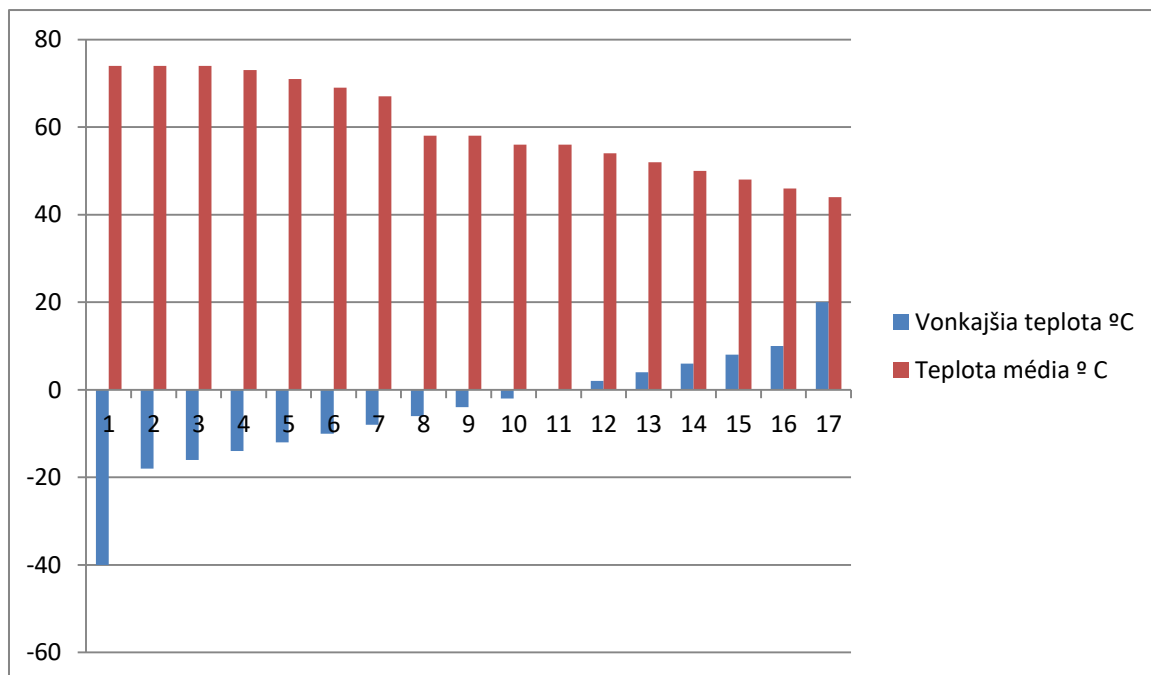
Čas dodávky TUV: -

Objekt: Štúrova 237, dielňa

Nastavenie vykurovacej krivky :

Vonkajšia teplota °C	-40	-18	-16	-14	-12	-10	-8	-6	-4	-2	0	2	4	6	8	10	20
Teplota média °C	74	74	74	73	71	69	67	58	58	56	56	54	52	50	48	46	44

Vykurovacia krivka



Čas vykurovania - komfort: pondelok-nedeľa 05:00-22:00 hod., pri poklese teploty pod +15°C

Čas temperovania - útlm: pondelok-nedeľa 0:00-05:00 a 22:00-24:00 hod., pri poklese teploty pod 0°C a znížením vykurovacej krivky (teploty vykurovacej vody) o 15°C

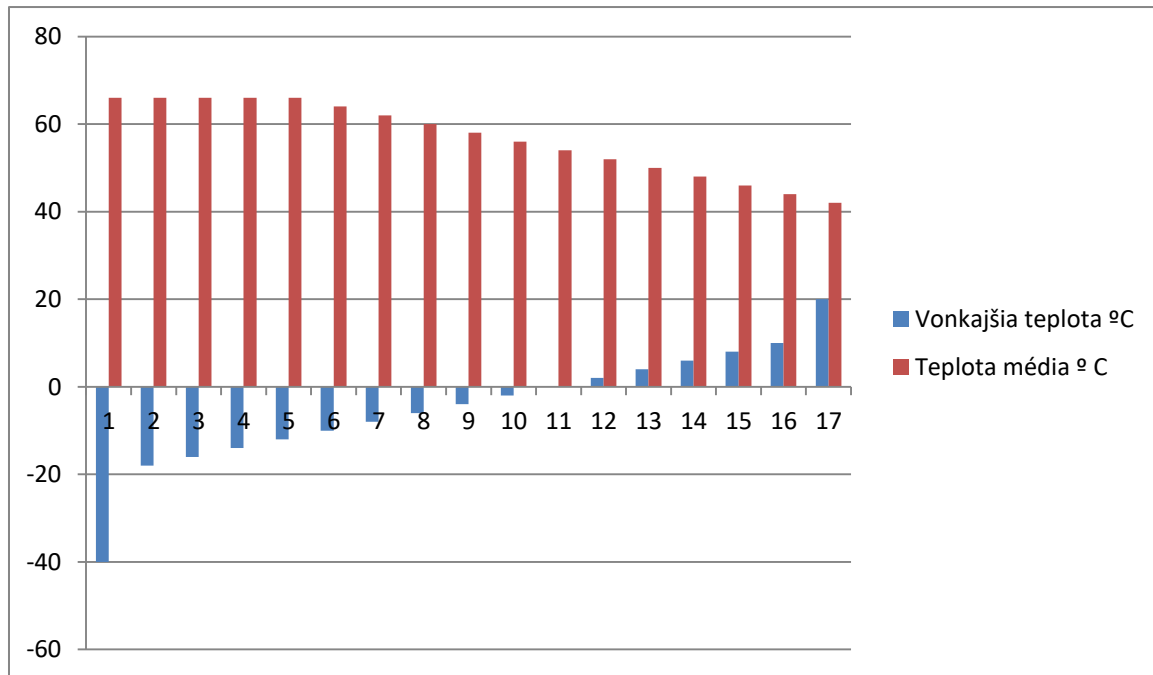
Čas dodávky TÚV: pondelok-nedeľa 04:20-22:50 hod.

Objekt: Fraňa Kráľa 273, OZS

Nastavenie vykurovacej krivky :

Vonkajšia teplota °C	-40	-18	-16	-14	-12	-10	-8	-6	-4	-2	0	2	4	6	8	10	20
Teplota média °C	66	66	66	66	66	64	62	60	58	56	54	52	50	48	46	44	42

Vykurovacia krivka



Čas vykurovania - komfort: pondelok-piatok 03:00-18:00 hod. sobota 00:00-00:00hod.,  
nedeľa 00:00-00:00 hod., pri poklese teploty pod +15°C

Čas temperovania - útlm: pondelok-piatok 00:00-03:00 a 18:00-24:00 hod., sobota 00:00-  
24:00 hod., nedeľa 00:00-24:00 hod., pri poklese teploty pod 5°C a znížením vykurovacej  
krivky (teploty vykurovacej vody) o 5°C

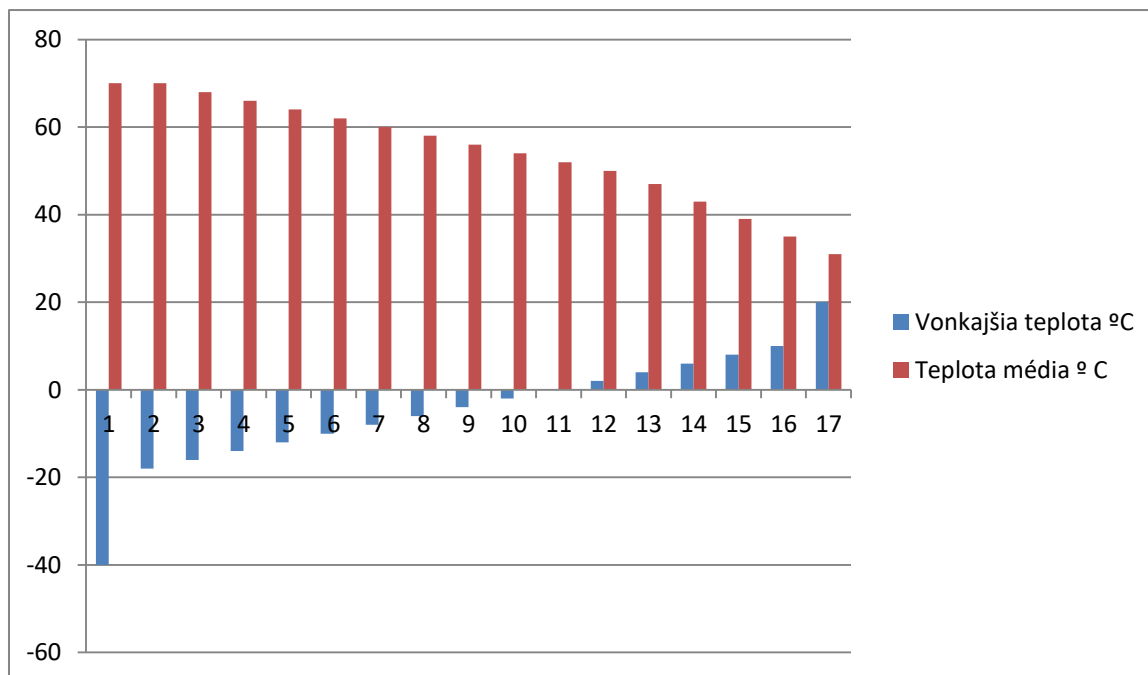
Čas dodávky TUV: pondelok-piatok 06:30-18:00 hod., sobota- nedeľa 00:00-00:00

Objekt: Štúrova 275, BP Svit

Nastavenie vykurovacej krivky :

Vonkajšia teplota °C	-40	-18	-16	-14	-12	-10	-8	-6	-4	-2	0	2	4	6	8	10	20
Teplota média °C	70	70	68	66	64	62	60	58	56	54	52	50	47	43	39	35	31

Vykurovacia krivka



Čas vykurovania - komfort: pondelok, utorok, štvrtok, piatok 06:00-17:00 hod. streda 06:00-16:00 sobota 00:06-12:00hod., nedeľa 00:00-00:00 hod., pri poklese teploty pod +13°C

Čas temperovania - útlm: pondelok, utorok, štvrtok,piatok 00:00-06:00 a 17:00-24:00 hod., streda 00:00-06:00 a 16:00-24:00 sobota 00:00-06:00 hod. a 12:00-24:00, nedeľa 00:00-24:00 hod., pri poklese teploty pod 6°C a znížením vykurovacej krivky (teploty vykurovacej vody) o 16°C

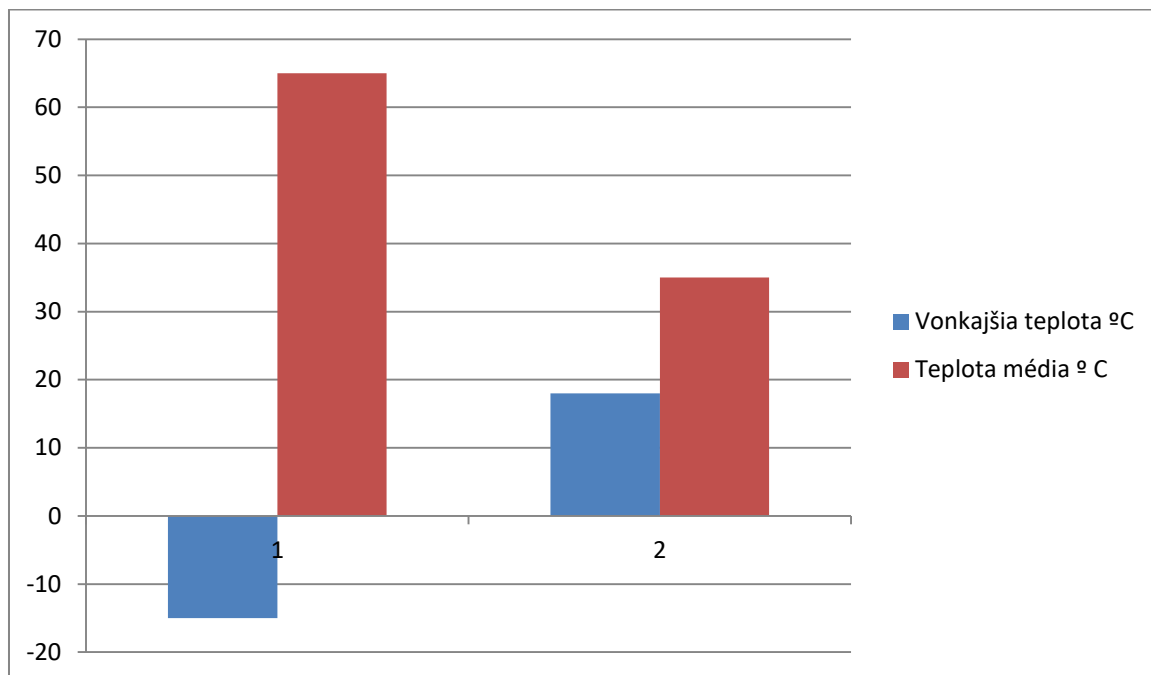
Čas dodávky TUV: pondelok–piatok 06:45–18:00 hod., sobota 06:45-12:00 nedeľa 00:00-00:00

Objekt: Štefánikova 284, FŠ

Nastavenie vykurovacej krivky :

Vonkajšia teplota °C	-15	18
Teplota média °C	65	35

Vykurovacia krivka



Čas vykurovania - komfort: pondelok, streda, piatok 12:00-19:00 hod., utorok 15:00-19:30, štvrtok 00:00-00:00 sobota 06:00-16:00hod., nedeľa 00:00-00:00 hod., pri poklese teploty pod +15°C

Čas temperovania - útlm: pondelok, streda, piatok 00:00-12:00 a 19:00-24:00 hod., utorok 00:00-15:00 a 19:30-24:00 hod., štvrtok 00:00-24:00 hod., sobota 00:00-06:00 hod. a 16:00-24:00, nedeľa 00:00-24:00 hod., pri poklese teploty pod 0°C a znížením vykurovacej krivky (teploty vykurovacej vody) o 5°C

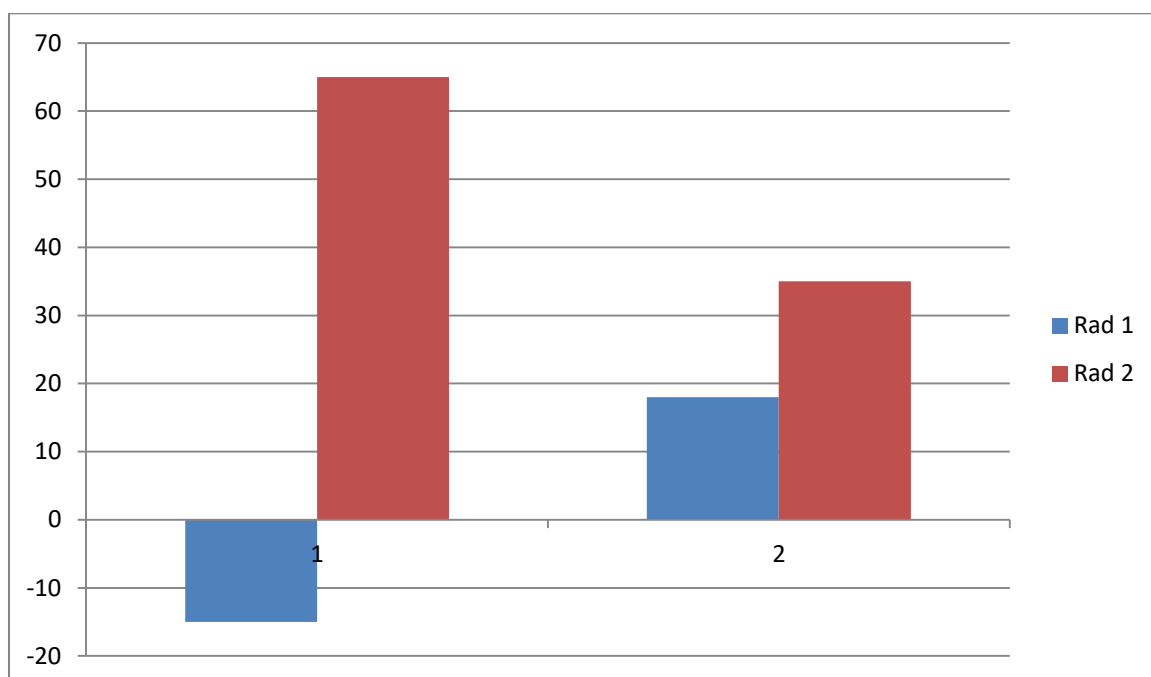
Čas dodávky TUV: pondelok, streda, piatok 14:00–19:00 hod., utorok 17:30-19:30 hod., štvrtok 00:00-00:00 sobota 06:00-16:00 hod., nedeľa 00:00-00:00

Objekt: Štúrova 296, DOS, nebyty

Nastavenie vykurovacej krivky :

Vonkajšia teplota °C	-15	18
Teplota média °C	65	35

Vykurovacia krivka



Čas vykurovania - komfort: pondelok- nedeľa 04:00-22:55 hod., pri poklese teploty pod +15°C

Čas temperovania - útlm: pondelok- nedeľa 00:00-04:00 22:55-24:00 hod., pri poklese teploty pod -2°C a znížením vykurovacej krivky (teploty vykurovacej vody) o 5°C

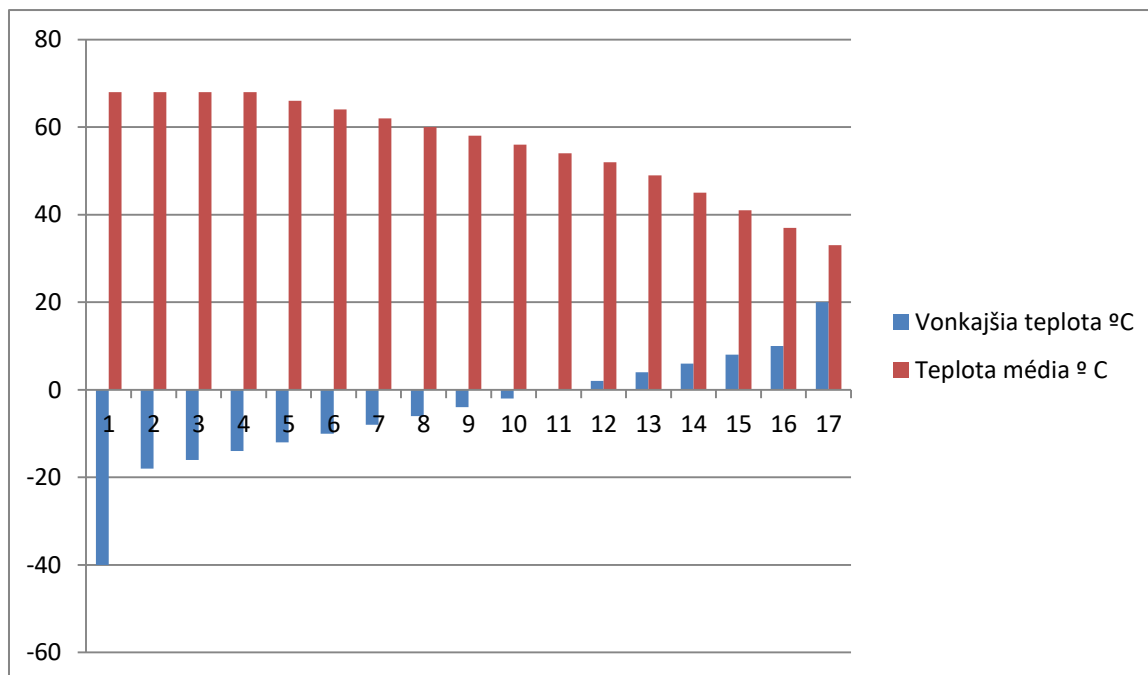
Čas dodávky TUV: pondelok- nedeľa 05:00-22:00 hod.

Objekt: Štefánikova 267/35, ŠH

Nastavenie vykurovacej krivky :

Vonkajšia teplota °C	-40	-18	-16	-14	-12	-10	-8	-6	-4	-2	0	2	4	6	8	10	20
Teplota média °C	68	68	68	68	66	64	62	60	58	56	54	52	49	45	41	37	33

Vykurovacia krivka



Čas vykurovania - komfort: pondelok-piatok 06 :00-20:00 hod. sobota 09:00-:17:00hod.,  
nedeľa 07:00-18:00 hod., pri poklese teploty pod +13°C

Čas temperovania - útlm: pondelok-piatok 00:00-06:00 a 20:00-24:00 hod., sobota 00:00-  
06:00 a 20:00-24:00 hod., nedeľa 00:00-07:00 a 18:00-24:00 hod., pri poklese teploty pod  
-5°C a znížením vykurovacej krivky (teploty vykurovacej vody) o 18°C

Čas dodávky TUV: pondelok-piatok 09:30-23:00 hod., sobota 12:00-18:00 hod., nedeľa  
10:00-22:00

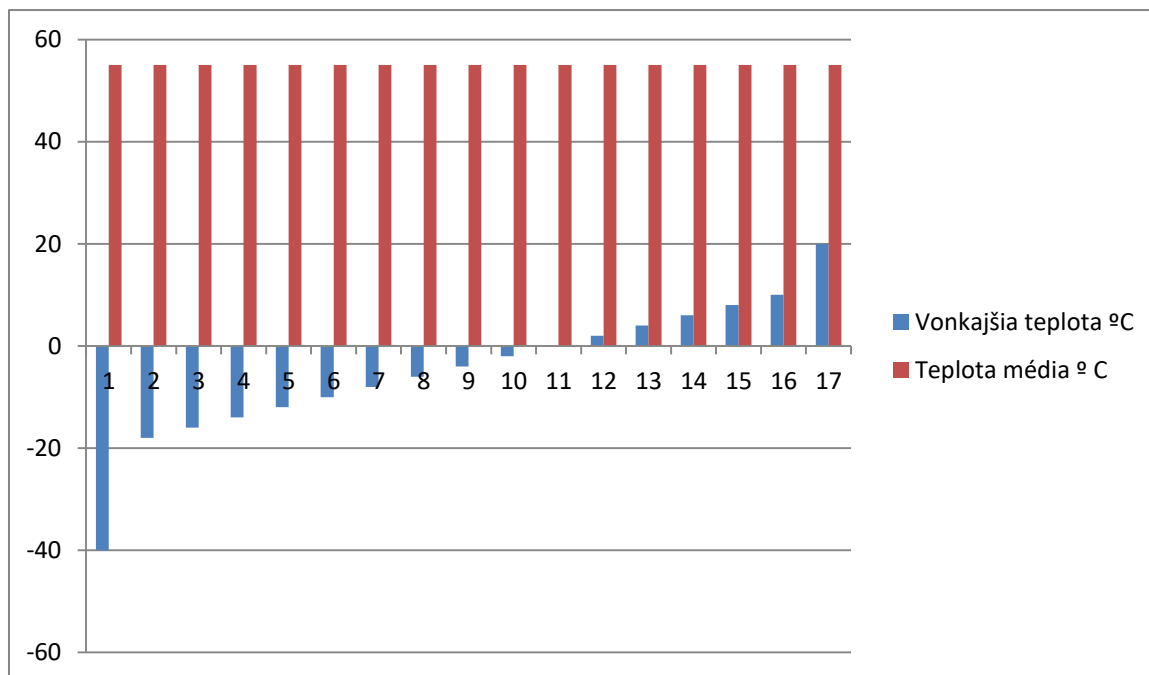


Objekt: Štefánikova 267/35, ŠH - VZT

Nastavenie vykurovacej krivky :

Vonkajšia teplota °C	-40	-18	-16	-14	-12	-10	-8	-6	-4	-2	0	2	4	6	8	10	20
Teplota média °C	55	55	55	55	55	55	55	55	55	55	55	55	55	55	55	55	55

Vykurovacia krivka



Čas vykurovania - komfort: pondelok-piatok 06 :30-21:00 hod. sobota 10:00-:17:00hod.,  
nedeľa 08:00-18:00 hod., pri poklese teploty pod +22°C

Čas temperovania - útlm: pondelok-piatok 00:00-06:30 a 21:00-24:00 hod., sobota 00:00-  
10:00 a 17:00-24:00 hod., nedeľa 00:00-08:00 a 18:00-24:00 hod., pri poklese teploty pod  
-10°C a znížením vykurovacej krivky (teploty vykurovacej vody) o 18°C

Čas dodávky TUV:

Objekt: SNP 263, nebyty

Čas vykurovania - komfort: pondelok- nedeľa 04:30-23:00 hod., pri poklese teploty pod +15°C. Teplota vykurovacej vody v režime komfort: 70 °C

Čas temperovania - útlm: pondelok- nedeľa 00:00-04:30 23:00-24:00 hod.

Teplota vykurovacej vody v režime útlm: 63,9 °C

**Príloha č. 3 k Zmluve o dodávke tepla č.**

**94/10/2023/268**

Aktuálne rozhodnutie o cene platné do 31. decembra 2023.

Po ukončení regulačného obdobia na stanovenie ceny sú aktuálne rozhodnutia o cene uvedené na stránke [www.urso.gov.sk](http://www.urso.gov.sk) (tepelná energetika).