

**ZMLUVA O DIELO č.14-2023**  
**uzatvorená podľa § 536 anasl. zák. č. 513/1991 Zb.**  
**(Obchodného zákonníka) v znení neskorších predpisov**

**I. ZMLUVNÉ STRANY**

**1.1. Objednávateľ:**

Názov: HOREZZA, a.s.  
Sídlo: Teplická 81, 921 01 Piešťany  
tel.: 0902 556 817  
e-mail : julius.kolocsanyni@horezza.sk  
Zastúpený: PhDr. Július Kolocsányi  
Zástupca splnomocnený v technických, realizačných veciach,  
a odsúhlasovania súpisu prác:  
IČO: 36280127  
DIČ: 2022129384  
IČ DPH: SK2022129384  
Číslo účtu (IBAN): SK46 0900 0000 0050 4591 1142  
*/ďalej označený aj ako „objednávateľ“/*

**1.2. Zhotoviteľ :**

Obchodné meno: WOODPECKERS, s.r.o  
Sídlo: Partizánska 3261/18, Poprad 058 01  
tel.: 0901 71 22 33  
e-mai : info@stolarstvo-poprad.sk  
Zastúpený: JUDr. Daniel Jakubčák  
Zástupca splnomocnený na rokovanie vo veciach:  
a) technických Tomáš Majerčák  
b) zmluvných JUDr. Daniel Jakubčák  
IČO: 53 391 446  
DIČ: 2121358635  
IČ DPH: SK2121358635  
Číslo účtu (IBAN): SK291100000002944095288, Tatra banka  
Zapísaný v OR: Zapísaný v Obchodnom registri Okresného súdu Prešov, Oddiel: Sro, vl. číslo: 41215/P  
*/ďalej označený aj ako „zhotoviteľ“, resp. „dodávateľ“/*

**II. VÝCHODISKOVÉ PODKLADY A ÚDAJE**

2.1. Zmluva o dielo (v ďalšom znení článkov aj „ZoD“) je výsledkom odsúhlasenia ponuky zhotoviteľa zo dňa 12.4.2023 (ďalej len „ponuka“).

2.2. Východiskové údaje:

- 2.2.1. Názov diela : Rekonštrukcia reštaurácie Hotela Granit Tatranské Zruby
- 2.2.2. Miesto: Hotel GRANIT Tatranské Zruby, Tatranské Zruby 20002, 062 01 Vysoké Tatry
- 2.2.3. Investor: HOREZZA, a.s.

**III. PREDMET PLNENIA**

- 3.1. Predmetom plnenia tejto zmluvy je zhotovenie diela „**Rekonštrukcia Reštaurácie Hotela Granit Tatranské Zruby**“ v rozsahu danom dokumentáciou, ponukou a s pracovným výkazom rozpočtovaných položiek, ktoré tvoria prílohy tejto zmluvy.
- 3.2. Dielom sa rozumie zhotovenie stavebnej časti, technologických zariadení a ich montáž v súlade s dokumentáciou.

- 3.3. Zhotoviteľ vykoná dielo podľa vypracovanej projektovej dokumentácie a v rozsahu výkazu výmer rozpočtovaných položiek podľa ponuky zhotoviteľa, ktorý tvorí prílohu tejto zmluvy o dielo.
- 3.4. Zhotoviteľ sa zaväzuje vykonať dielo vo vlastnom mene a na vlastnú zodpovednosť.
- 3.5. Na základe požiadavky objednávateľa sa rozsah prác podľa tejto zmluvy môže znížiť, alebo zvýšiť. Zhotoviteľ je povinný na základe požiadavky objednávateľa znížiť alebo zvýšiť výmery položiek v rozpočte uvedených alebo neuvedených a dodať aj ďalšie práce alebo dodávky, ktoré neboli súčasťou dokumentácie v objektoch podľa tejto zmluvy, alebo v objektoch v tejto zmluve neuvedených, ktoré vyplývajú počas realizácie stavby.
- 3.6. Zníženie rozsahu a prípadné zvýšenie rozsahu prác (naviac práce) je pre zhotoviteľa záväzné na základe písomného vyjadrenia objednávateľa, spravidla v zápisoch z kontrolných dní, alebo zápisom v stavebnom denníku s podpisom zástupcu objednávateľa uvedeného v bode 1. 1., určeným objednávateľom. Na základe takto podpísaného záznamu môže menej a naviac práce zhotoviteľ zrealizovať ihneď. Následne, najneskôr jeden mesiac pred zmluvným ukončením diela uzatvoria zmluvné strany písomný Dodatok k tejto zmluve, v ktorom bude obojstranne potvrdená špecifikácia zápismi určených menej a naviac prác, prípadne aj zmena dojednanej doby realizácie. Naviac práce budú ocenené v súlade s jednotkovými cenami v položkách rozpočtu v ponuke zhotoviteľa. Ak sa jedná o práce, ktoré pôvodný rozpočet neobsahuje, zhotoviteľ vypracuje cenovú ponuku na základe písomne predložených požiadaviek objednávateľa a písomne ju predloží objednávateľovi.
- 3.7. Zhotoviteľ vyhlasuje, že je zapísaný v Registri partnerov verejného sektora a bude zapísaný v danom registri aj po celú dobu trvania zmluvy.

#### IV. ČAS PLNENIA

- 4.1. Termín splnenia predmetu zmluvy je dohodnutý nasledovne :  
Zahájenie prác : do 14 dní odo dňa účinnosti zmluvy  
Ukončenie prác : do 8 týždňov od začatia prác
- 4.2. Ak zhotoviteľ pripraví dielo na odovzdanie pred dohodnutým termínom, zaväzuje sa objednávateľ toto dielo prevziať aj v skoršom ponúknutom termíne za predpokladu, že dielo nebude mať vady a nedorobky, brániace jeho riadnemu užívaniu.
- 4.3. Dodržanie času plnenia zo strany zhotoviteľa je závislé od riadneho a včasného spolupôsobenia objednávateľa dohodnutého v tejto zmluve. Po dobu omeškania objednávateľa s poskytnutím spolupôsobenia nie je zhotoviteľ v omeškaní so splnením záväzku.
- 4.4. Objednávateľ sa zaväzuje, že dokončené dielo prevezme a zaplatí za jeho zhotovenie dohodnutú cenu, ak dielo nebude vykazovať nedostatky, ktoré nebránia užívaniu diela.

#### V. CENA

- 5.1. Cena za zhotovenie predmetu zmluvy v rozsahu čl. III tejto zmluvy je stanovená dohodou zmluvných strán v zmysle § 3 zákona č. 18/1996 Z.z. o cenách, tvorí prílohu č. 1 k tejto zmluve a zahŕňa v sebe všetky náklady na realizáciu diela.
- 5.2. Cena za zhotovenie diela podľa článku III : 111 172,18 EUR (slovom: stojedemdesiat tisíc stosedemdesiatdva EUR a osemnásť eurocentov) bez DPH.
- Jedná sa o prenesenú daňovú povinnosť, podľa § 69 ods. 12 písm. j) zákona č. 222/2004 Z. z. o dani z pridanej hodnoty v znení neskorších predpisov.
- 5.3. V cene za zhotovenie diela sú obsiahnuté aj náklady na vybudovanie, prevádzku, údržbu a vypratanie zariadenia staveniska zhotoviteľom. Cena zahŕňa všetky náklady spojené s realizáciou predmetu zákazky vrátane predpísaných skúšok, nákladov na dopravu a zariadenie staveniska.

5.4 Cena dohodnutá v bode 5.2. tejto zmluvy kryje náklady potrebné na dodržanie zmluvne dohodnutých kvalitatívnych, dodacích a platových podmienok podľa tejto zmluvy, a to najmä:

a) technicko-kvalitatívnych parametrov uvedených v:

- technických normách a predpisoch platných na území SR,

b) podmienok realizácie diela, ak sú potrebné:

- vybudovanie, prevádzka,
- vykonanie kontrolných a průkazných skúšok materiálov, prvkov, strojov, zariadení a konštrukcií, s výnimkou prípravy a vykonania komplexného vyskúšania a garančných skúšok,
- náklady na odvoz prebytočného materiálu,
- náklady na zriadenie a používanie telefónu, faxu a internetu pre potreby výstavby,
- náklady na osvetlenie staveniska a jednotlivých pracovísk,
- náklady na stráženie staveniska a stavby,
- náklady súvisiace s bezpečnosťou a ochranou zdravia pri práci počas výstavby,
- náklady na zaistenie bezpečnosti technických zariadení počas výstavby,
- náklady vynaložené na požiaru ochranu v priebehu výstavby,
- poistenie diela,
- colné a dovozné poplatky,
- náklady na vlastnú vodorovnú a zvislú dopravu,
- náklady na zabezpečenie vykonávania stavebných prác v nepriaznivom počasí,
- náklady na udržiavanie čistoty a poriadku na stavenisku a v jeho bezprostrednom okolí.

5.5. Cena diela je pre obidve zmluvné strany záväzná. K jej zmene dôjde len v prípade zmeny rozsahu prác v súlade s článkami 3.5 a 3.6 tejto ZoD.

5.6. Zhotoviteľ sa nemôže dovolávať a uplatňovať nároky na zvýšenie ceny diela z dôvodu realizácie navyše prác v prípadoch:

- a) vlastných chýb,
- b) nedostatkov riadenia a koordinácie činnosti pri príprave a realizácii diela,
- c) nedostatočnej prípravy realizácie diela,
- d) zvýšenia cien dodávok a prác pre stavbu, okrem prípadu podľa čl. V. ods. 5.5. zmluvy.

## VI. PLATOBNÉ PODMIENKY

6.1. Objednávateľ poskytne dodávateľovi zálohu na zhotovenie diela vo výške 70 % z ceny diela bez DPH podľa bodu 5.2 tejto zmluvy vo výške 77820,53 EUR (slovom: päťdesiatpäťtisícpäťstoosemdesiatšesť eur a deväť eurocentov). Záloha bude poskytnutá na základe vystavenej faktúry do 10 dní po nadobudnutí účinnosti tejto zmluvy.

6.2. Objednávateľ bude následne uhrádzať priebežne sumu, presahujúcu poskytnutú zálohu, na základe mesačných faktúr zhotoviteľa so splatnosťou 14 dní.

6.3. Jednotlivé faktúry budú obsahovať náležitosti podľa zákona č. 222/2004 Z. z. o dani z pridanej hodnoty v znení neskorších predpisov, ako aj:

- označenie povinnej a oprávnenej osoby, adresa, sídlo, IČO, DIČ, číslo registrácie
- číslo faktúry,
- deň odoslania a deň splatnosti faktúry a deň zdaniteľného plnenia,
- označenie peňažného ústavu a číslo účtu, na ktorý sa má platiť (v súlade so ZoD),
- fakturovanú sumu bez DPH, DPH a celkovú fakturovanú sumu,
- názov diela,
- pečiatka a podpis oprávnenej osoby,
- v prílohe faktúry bude Súpis vykonaných prác, ktoré sú predmetom fakturácie. Súpis prác musí byť písomne potvrdený povereným zástupcom objednávateľa, spolu s rekapituláciou čerpania

- 6.4 V prípade, ak faktúry nebudú obsahovať tieto náležitosti podľa bodu 6.3 zmluvy, objednávateľ má právo vrátiť ich na doplnenie a prepracovanie dodávateľovi. Vrátením faktúry dodávateľovi neplynie lehota splatnosti. Až po doručení opravenej faktúry objednávateľovi začína plynúť nová lehota splatnosti v súlade s bodom 6.5 tohto článku zmluvy.
- 6.5 Faktúra bude uhradená v lehote do 14 dní od doručenia.
- 6.6 Súpis vykonaných prác, ktorý bude tvoriť prílohu faktúr, je objednávateľ povinný skontrolovať a potvrdiť, prípadne vzniesť oprávnené námietky do 7 pracovných dní po jeho prevzatí, v opačnom prípade budú považované za odsúhlasené a zhotoviteľ môže požadovať úhradu faktúry za tieto práce.

## VII. ZÁRUČNÁ DOBA - ZODPOVEDNOSŤ ZA VADY

- 7.1 Zhotoviteľ zodpovedá za to, že predmet tejto zmluvy je zhotovený podľa podmienok zmluvy a v požadovanej akosti a že počas záručnej doby bude mať vlastnosti dohodnuté v tejto zmluve a že bude bez väd a obmedzení slúžiť na účel, na ktorý je určený.
- 7.2 Zhotoviteľ zodpovedá za vady, ktoré sa prejavili po odovzdaní diela iba vtedy, ak boli spôsobené porušením jeho povinností.
- 7.3 Zhotoviteľ nezodpovedá za vady diela, ktoré boli spôsobené použitím podkladov a vecí poskytnutých objednávateľom alebo chybným využívaním diela.
- 7.4 Záručná doba je dohodnutá na dĺžku 2 rokov na materiál a zabudované materiály a 5 rokov na stavebné práce. Začína plynúť odo dňa podpisu Protokolu o odovzdaní a prevzatí diela.
- 7.5 Zmluvné strany sa dohodli pre prípad vady diela, že počas záručnej doby má objednávateľ právo požadovať a zhotoviteľ povinnosť bezplatne odstrániť vady, pričom objednávateľ je povinný poskytnúť súčinnosť.
- 7.6 Zhotoviteľ sa zaväzuje do 5 pracovných dní zaujať stanovisko k oprávnenosti reklamácie a v prípade oprávnenej reklamácie začať s odstraňovaním vady. Zhotoviteľ je povinný reklamovanú vadu odstrániť do 30 dní, ak to umožnia klimatické a technologické podmienky a tiež dodacie lehoty materiálov a technologických zariadení. V prípade potreby väčšieho rozsahu prác k odstráneniu reklamovanej vady diela, zmluvné strany dohodnú primeranú lehotu na odstránenie a zhotoviteľ je povinný ju dodržať. V prípade, že sa zmluvné strany nezhodnú, či ide o oprávnenú reklamáciu alebo nie, objednávateľ má právo dať si zhotoviť nezávislý odborný posudok, ktorého závery budú záväzné pre obe strany. V prípade, že posudok označí reklamáciu za oprávnenú, zhotoviteľ je povinný uhradiť objednávateľovi náklady na zhotovenie tohto posudku a vady bezplatne odstrániť.
- 7.7 Objednávateľ sa zaväzuje, že prípadnú reklamáciu vady diela uplatní bezodkladne po jej zistení písomnou formou na adresu zhotoviteľa.
- 7.8 Havarijný stav, t.j. následky väd, ktorých odstránenie neznesie odklad a za ktoré zodpovedá zhotoviteľ, je zhotoviteľ povinný odstrániť bezodkladne po ich nahlásení a sprístupnení objektu objednávateľom.
- 7.9 V prípade, že zhotoviteľ oznámené vady a reklamácie neodstráni v dohodnutej lehote, má objednávateľ právo po predchádzajúcom písomnom upozornení tieto vady z oprávnenej reklamácie odstrániť na vlastné náklady, resp. treťou osobu a následne takto vynaložené náklady vyúčtovať k náhrade zhotoviteľovi.

## VIII. PODMIENKY VYKONANIA DIELA

- 8.1 Zhotoviteľ vykoná dielo na svoje náklady a na vlastné nebezpečenstvo.
- 8.2 Objednávateľ odovzdá zhotoviteľovi stavenisko pre vykonávanie diela zbavené práv tretích osôb po nadobudnutí účinnosti zmluvy v termíne po vzájomnej dohode na základe prevádzkových možností objednávateľa, najneskôr 3 pracovné dni pred zmluvne požadovaným termínom zahájenia prác. Súčasťou odovzdania staveniska budú aj miesta napojenia na odber elektrickej energie a vody pre účely výstavby. Objednávateľ odovzdá stavenisko najneskôr v deň začatia prác, a to na základe riadne (oboma

- zmluvnými stranami) podpísaného Protokolu o odovzdaní a prevzatí staveniska, resp. zápisom do stavebného denníka.
- 8.3. Prevádzkové, sociálne prípadne aj výrobné zariadenia staveniska si zabezpečuje zhotoviteľ. Náklady na vybudovanie, prevádzkovanie, údržbu a vypratanie zariadenia staveniska, sú súčasťou zmluvnej ceny podľa článku V. tejto zmluvy.
  - 8.4. Objednávateľ si určí počas realizácie diela dozor, ktorý je oprávnený v mene objednávateľa kontrolovať postup prác, dodržiavanie technologických postupov, dodržiavanie projektovej dokumentácie, viesť kontrolné dni, robiť zápisy v stavebnom denníku a prijímať záväzné rozhodnutia v mene objednávateľa v rozsahu vykonávania funkcie dozoru stavby. Jeho meno uvedie objednávateľ zhotoviteľovi pri odovzdaní staveniska.
  - 8.5. Zhotoviteľ bude pri realizácii prác postupovať čo najohľadupľnejšie, vzhľadom k neprerušeniu činnosti objednávateľa, pričom bude harmonogram prác sústavne konzultovať s povereným pracovníkom objednávateľa.
  - 8.6. Zhotoviteľ zodpovedá za bezpečnosť a ochranu zdravia vlastných pracovníkov ako aj všetkých osôb, nachádzajúcich sa na stavenisku.
  - 8.7. Zhotoviteľ zodpovedá za čistotu a poriadok na stavenisku.
  - 8.8. Zhotoviteľ sa zaväzuje vyzvať objednávateľa na kontrolu všetkých prác, ktoré majú byť zakryté, alebo sa stanú neprístupnými minimálne 3 pracovné dni vopred. Ak sa zástupca objednávateľa nedostaví a nevykoná kontrolu týchto prác, bude zhotoviteľ pokračovať v prácach. Ak objednávateľ bude dodatočne požadovať odkrytie týchto prác je zhotoviteľ povinný toto odkrytie vykonať na náklady objednávateľa.
  - 8.9. Objednávateľ sa stane vlastníkom zhotoveného diela, rozsah vlastníctva je viazaný na úhrady faktúr za vykonané práce zhotoviteľa.
  - 8.10. Zhotoviteľ je povinný viesť stavebný denník.
  - 8.11. Zhotoviteľ odovzdá a objednávateľ prevezme dielo podpisom Protokolu o odovzdaní a prevzatí diela.
  - 8.12. Zhotoviteľ sa zaväzuje vyzvať minimálne 3 pracovné dni vopred objednávateľa na účasť pri prípadných skúškach, ak si účasť objednávateľ bude požadovať. Ak sa objednávateľ nedostaví, je zhotoviteľ oprávnený vykonať predpísané skúšky bez jeho účasti.
  - 8.13. Vykonanie všetkých predpísaných skúšok zabezpečuje zhotoviteľ na vlastné náklady.
  - 8.14. Objednávateľ dá zhotoviteľovi bezplatne k dispozícii potrebný počet kvalifikovaných prevádzkových pracovníkov na prípadné zaškolenie k obsluhu technologických zariadení.
  - 8.15. Objednávateľ odovzdá pre potreby realizácie zhotoviteľovi dokumentáciu k dielu. Zhotoviteľ sa zaväzuje po ukončení prác odovzdať s dielom späť jedno vyhotovenie dokumentácie so zakreslením všetkých zmien podľa skutočného stavu vykonaných prác.
  - 8.16. Zhotoviteľ je povinný odovzdať objednávateľovi najneskôr k termínu odovzdania diela certifikáty všetkých použitých stavebných a konštrukčných materiálov, predpísané revízne správy, úradné skúšky, návody na obsluhu a záručné listy ak sa vyžadujú.
  - 8.17. Dielo bude zhotoviteľom odovzdané a objednávateľom prevzaté aj v prípade, že v zápise o odovzdaní a prevzatí budú uvedené chyby a nedorobky, ktoré samy o sebe, ani v spojitosti s inými, nebránia užívaniu diela. Tieto zjavné chyby a nedorobky musia byť uvedené v Protokole o odovzdaní a prevzatí diela so stanovením termínu ich odstránenia.

#### IX. ZMLUVNÉ POKUTY

- 9.1. Ak zhotoviteľ odovzdá dielo uvedené v čl. III po termíne uvedenom v bode 4.1., môže si objednávateľ uplatniť zmluvnú pokutu voči zhotoviteľovi vo výške 0,05% z ceny diela za každý kalendárny deň omeškania.
- 9.2. Ak zhotoviteľ neodstráni vady a nedorobky v dohodnutom termíne podľa Protokolu o odovzdaní a prevzatí stavby môže si objednávateľ uplatniť zaplatiť zmluvnú pokutu voči zhotoviteľovi vo výške 100,- € s DPH za každý kalendárny deň omeškania a za každú vadu, alebo nedorobok.

- 9.3. Ak objednávateľ bude meškať s úhradou niektorej z faktúr, môže si zhotoviteľ uplatniť nárok na zmluvnú pokutu vo výške 0,05% z neuhradenej čiastky za každý deň omeškania.

#### X. VYŠŠIA MOC

- 10.1. Pre účely tejto zmluvy sa za vyššiu moc považujú prípady, ktoré nie sú závislé, ani ich nemôžu ovplyvniť zmluvné strany, napr. vojna, mobilizácia, povstanie, štrajk, živelné pohromy, a pod. tak ako vyššiu moc chápu príslušné právne predpisy.
- 10.2. Ak sa splnenie tejto zmluvy stane nemožným do 12 mesiacov od vyskytnutia sa vyššej moci, strana, ktorá sa bude chcieť odvolať na vyššiu moc, požiada druhú stranu o úpravu zmluvy vo vzťahu k predmetu, cene a času plnenia. Ak nedôjde k dohode, má strana, ktorá sa odvolala na vyššiu moc, právo odstúpiť od zmluvy. Účinky odstúpenia nastanú dňom doručenia oznámenia.

#### XI. OSTATNÉ USTANOVENIA

- 11.1. Zhotoviteľ bude informovať objednávateľa o stave a rozpracovanosti diela na kontrolných dňoch, ktoré budú organizované zo strany objednávateľa podľa potreby, spravidla 2x za mesiac, prípadne aj na výzvu zhotoviteľa, ak to uzná za vhodné.
- 11.2. Objávateľ a ním poverený zástupca (dozor) je oprávnený kontrolovať vykonávanie diela. Ak objednávateľ zistí, že zhotoviteľ vykonáva dielo v rozpore so svojimi povinnosťami, je oprávnený požadovať, aby zhotoviteľ odstránil vady vzniknuté chybným vykonávaním diela a toto vykonával riadnym spôsobom. Ak tak zhotoviteľ neurobí ani v primeranej lehote mu na to poskytnutej a postup zhotoviteľa by viedol k podstatnému porušeniu zmluvy, resp. k zvýšeným nákladom na odstránenie nesprávneho postupu, je objednávateľ oprávnený od zmluvy odstúpiť. Práce realizované ku dňu odstúpenia uhradí objednávateľ podľa zmluvy v preukázateľnom rozsahu.
- 11.3. Zmluvné strany sa dohodli, že ak jedna zmluvná strana podstatne poruší povinnosti dohodnuté v tejto zmluve, resp. dané platnými právnymi predpismi, druhá zmluvná strana má právo odstúpiť od tejto zmluvy. Odstúpenie od zmluvy je účinné okamihom doručenia písomného prejavu vôle druhej zmluvnej strane.  
Za podstatné porušenie sa považuje najmä:
- a) ak zhotoviteľ pre okolnosti na jeho strane mešká so zhotovením diela o viac ako 30 dní
  - b) ak zhotoviteľ postupuje v rozpore s ustanoveniami tejto zmluvy, resp. platných predpisov a noriem
  - c) ak objednávateľ zo svojej viny je v omeškani s úhradou o viac ako 30 dní po lehote splatnosti
  - d) ak objednávateľ neumožní svojou činnosťou, alebo neposkytnutím súčinnosti, pokračovanie prác po dobu dlhšiu ako 30 dní
- 11.4. Zhotoviteľ je pre oblasť bezpečnosti a ochrany zdravia pri práci a ochrany pred požiarimi povinný zabezpečiť dodržiavanie zákona č. 124/2006 Z. z. v platnom znení, zákona č. 314/2001 Z. z. v platnom znení, ako aj ostatných platných právnych predpisov. Ďalej je povinný vybaviť svojich zamestnancov/osoby, prostredníctvom ktorých vykonáva dielo, príslušnými OOPP a zabezpečiť ich používanie, ako aj zabezpečiť pre nich vykonanie vstupnej inštruktáže.
- 11.5. Zhotoviteľ bude pri plnení predmetu tejto zmluvy postupovať s odbornou starostlivosťou. Zaväzuje sa dodržiavať všeobecné záväzne predpisy, technické normy a podmienky tejto zmluvy. Zhotoviteľ sa bude riadiť východiskovými podkladmi objednávateľa, pokynmi objednávateľa, zápismi a dohodami oprávnených pracovníkov zmluvných strán.

#### XII. ZÁVEREČNÉ USTANOVENIA

- 12.1. Právne vzťahy medzi zmluvnými stranami bližšie neupravené v tejto zmluve sa riadia príslušnými ustanoveniami Obchodného zákonníka v plnom znení a ostatnými platnými právnymi predpismi SR.
- 12.2. Objávateľ a zhotoviteľ sa zaväzujú, že obchodné a technické informácie, ktoré im boli zverené zmluvným partnerom nesprístupnia tretím osobám bez jeho písomného súhlasu, alebo tieto informácie

nepoužijú pre iné účely, ako pre plnenie podmienok tejto zmluvy. Zhotoviteľ je povinný dodržiavať mlčanlivosť o všetkých skutočnostiach, o ktorých sa dozvedel pri vykonávaní diela podľa tejto zmluvy a zároveň je povinný o tejto povinnosti preukázateľne poučiť svojich zamestnancov v zmysle platnej legislatívy v oblasti ochrany osobných údajov. Povinnosť zachovávať mlčanlivosť platí aj po skončení trvania zmluvy. V opačnom prípade zhotoviteľ zodpovedá za škodu, ktorá objednávateľovi vznikla porušením tejto povinnosti.

- 12.3. Zmluva nadobúda platnosť dňom jej podpísania oprávnenými zástupcami oboch zmluvných strán a účinnosť deň nasledujúci po dni jej zverejnenia v Centrálnom registri zmlúv SR.
- 12.4. Meniť alebo dopĺňať obsah tejto zmluvy je možné len formou písomných dodatkov a budú riadne potvrdené a podpísané oprávnenými zástupcami oboch zmluvných strán. K návrhom dodatkov k tejto zmluve sa zmluvné strany zaväzujú vyjadriť písomne v lehote 15 dní od doručenia návrhu dodatku druhej strane. Po tú istú dobu je týmto návrhom viazaná strana, ktorá ho podala. Ak nedôjde k dohode o znení dodatku k zmluve, oprávňuje to obe strany, aby ktorákoľvek z nich požiadala o rozhodnutie súd.
- 12.5. Zmluvné strany sa dohodli na tom, že v prípade rozporov ohľadne zmeny alebo zrušenia záväzku vyplývajúceho z tejto zmluvy jedna zo strán požiadá o rozhodnutie príslušný súd.
- 12.6. Táto zmluva je vypracovaná v dvoch vyhotoveniach, z ktorých každá zo zmluvných strán si ponechá po podpise jedno vyhotovenie.
- 12.7. Zmluvné strany vyhlasujú, že si túto zmluvu pred jej podpísaním prečítali, jej obsahu porozumeli, uzatvárajú ju slobodne, určite, vážne a zrozumiteľne, nie v tiesni, ani v omyle, ani za nevýhodných podmienok, na znak čoho ju oprávnení zástupcovia oboch zmluvných strán vlastnoručne podpisujú.

v T. F. KUBOVIČ dňa: 27.4.2023

Za objednávateľa:

PhM. M. Kolocšányi  
za predstavenstva

**WOODPECKERS s.r.o.**  
Partizánska 3261

JUDr. Daniel Jakubčák  
konateľ spoločnosti

W. H. & A. S. Co.  
New York, N. Y.  
1887

1887



**Cenová ponuka - stolárske práce**

Dodávateľ:	Woodpeckers s.r.o.
Obchodný názov:	Woodpeckers s.r.o.
IČO:	53391446
Kontaktná osoba:	JUDr. Daniel Jakubčák
email:	<a href="mailto:info@stolarstvo-poprad.sk">info@stolarstvo-poprad.sk</a>
mobil:	421 905 911 643

CENOVÁ PONUKA	cena bez DPH	cena vrátane DPH
<b>Pohľad stena č. 1 (výkres č. 4)</b>		
1. drevený obklad	€2 364,00	€2 836,80
2. drevený rám	€406,91	€488,29
3. tapeta	€746,00	€895,20
4. drevené obloženie stípu	€1 823,08	€2 187,70
5. dvojkridlové drevené dvere	€1 400,00	€1 680,00
6. skryté lamelové kývacie dvere	€2 800,00	€3 360,00
7. drevené lamely	€4 667,37	€5 600,84
8. logo z preglejky - malé	€62,00	€74,40
<b>Pohľad stena č. 2 (výkres č. 5)</b>		
1. drevený obklad	€1 773,00	€2 127,60
3. tapeta č. 1	€625,00	€750,00
4. drevené obloženie stípu	€1 359,30	€1 631,16
5. dvojkridlové drevené dvere	€2 800,00	€3 360,00
6. skryté lamelové kývacie dvere	€1 400,00	€1 680,00
7. drevené lamely	€1 848,96	€2 218,75
8. logo z preglejky - malé	€62,00	€74,40
9. tapeta č. 2	€342,72	€411,26
10. inštalácia jestvujúceho obrazu	€3,00	€3,60
11. tapeta č. 3	€312,72	€375,26
12. drevené obloženie jestv. nábytku	€866,80	€1 040,16
<b>Pohľad stena č. 3 (výkres č. 6)</b>		
1. drevený obklad	€4 767,40	€5 720,88
4. drevené obloženie stípu	€1 341,10	€1 609,32
9. tapeta č. 2	€758,80	€910,56
10. inštalácia jestvujúceho obrazu	€20,00	€24,00
13. záves	€376,88	€452,26
16. logo z preglejky - veľké	€220,00	€264,00
<b>Pohľad stena č. 4 (výkres č. 7)</b>		
1. drevený obklad	€2 552,57	€3 063,08
4. drevené obloženie stípu	€1 636,94	€1 964,33
9. tapeta č. 2	€604,80	€725,76
13. záves	€659,80	€791,76
<b>Pohľad stena č. 5 a č. 6 (výkres č. 8)</b>		
1. drevený obklad	€2 068,50	€2 482,20
4. drevené obloženie stípu	€591,00	€709,20
7. drevené lamely	€3 723,30	€4 467,96
9. tapeta č. 2	€687,40	€824,88
10. inštalácia jestvujúceho obrazu	€3,00	€3,60
18. dvojkridlové drevené dvere	€2 800,00	€3 360,00
<b>Pohľad stena č. 7 a č. 8 - sa nerealizuje (výkres č. 9)</b>		
1. drevený obklad		
4. drevené obloženie stípu		
9. tapeta č. 2		



19. drevený obklad - imitácia stĺpu - salónik		
<b>Pohľad stena č. 9 a č. 10 (výkres č. 10)</b>		
1. drevený obklad	€1 891,20	€2 269,44
4. drevené obloženie stĺpu	€1 418,40	€1 702,08
5. dvojkrídlové drevené dvere*	€1 400,00	€1 680,00
6. skryté lamelové kývacie dvere	€3 800,00	€4 560,00
7. drevené lamely	€6 836,56	€8 203,87
8. logo z preglejky - malé	€62,00	€74,40
*alternatíva lamelové dvere		
<b>Pohľad stena č. 9 a č. 10 (výkres č. 10)</b>		
1. drevený obklad	€1 891,20	€2 269,44
4. drevené obloženie stĺpu	€1 418,40	€1 702,08
9. tapeta č. 2	€242,00	€290,40
27. tapeta č. 4	€212,65	€255,18
<b>Pohľad stena č. 11 (výkres č. 11)</b>		
1. drevený obklad	€1 072,88	€1 287,46
4. drevené obloženie stĺpu	€567,45	€680,94
9. tapeta č. 2	€1 408,60	€1 690,32
<b>Pohľad stena č. 12 (výkres č. 12)</b>		
1. drevený obklad	€1 398,45	€1 678,14
4. drevené obloženie stĺpu	€2 478,26	€2 973,91
9. tapeta č. 2	€348,20	€417,84
27. tapeta č. 4	€612,00	€734,40
28. vytvorenie SD do stĺpu	€687,50	€825,00
<b>Obloženie stĺpov v interiéri s vytvorením vitríny a kvetináča (výkres č. 13)</b>		
1. drevené obloženie stĺpov	€8 155,80	€9 786,96
2. zadná stena vitríny	€378,20	€453,84
3. drevené police vitríny	€123,60	€148,32
4. drevené obloženie medzi stĺpmi	€872,18	€1 046,62
5. drevené obloženie kvetináča	€1 114,30	€1 337,16
6. tapeta + svetelný box	€1 400,00	€1 680,00
<b>Obloženie stĺpov v interiéri s vytvorením vitríny (výkres č. 14)</b>		
1. drevené obloženie stĺpov	€3 033,80	€3 640,56
2. zadná stena vitríny	€278,20	€333,84
3. drevené police vitríny	€123,60	€148,32
4. drevené obloženie medzi stĺpmi	€2 088,20	€2 505,84
5. tapeta + svetelný box	€1 400,00	€1 680,00
6. drevené lamely	€2 364,00	€2 836,80
<b>SPOLU</b>	<b>€117 391,48</b>	<b>€117 053,38</b>

ĎALŠIE POLOŽKY (v prípade potreby)	cena bez DPH	cena vrátane DPH
kampane dosky 2cm podľa špecifikácie	€11 131,20	€13 357,44
výroba imobiliáru podľa zadania - 800x800x1280 3ks	€2 489,00	€2 986,80
3.		€0,00
4.		€0,00
5.		€0,00
6.		€0,00
7.		€0,00
8.		€0,00
9.		€0,00
10.		€0,00



SPOLU	010 000,00	010 000,00
-------	------------	------------

SPOLU	010 000,00	010 000,00
-------	------------	------------





ODETTO  
Φ



Poznámka:  
- vizualizácie slúžia len pre názorné zobrazenie, typ povrchových úprav a použitých  
zariadení/ovládacích prvkov sa môže v priebehu realizácie zmeniť

AUTOR PROJEKTU: Odeťa Kmeť Fodorová

NÁZOV PROJEKTU: Revitalizácia reštaurácie

MIESTO: Hotel Granit Tatranské Zruby\*\*\*  
Tatranské Zruby 20002, 062 01 Vysoké Tatry

Dátum: 03/2023

OBSAH VÝKRESU: VIZUALIZÁCIA SALÓNIK

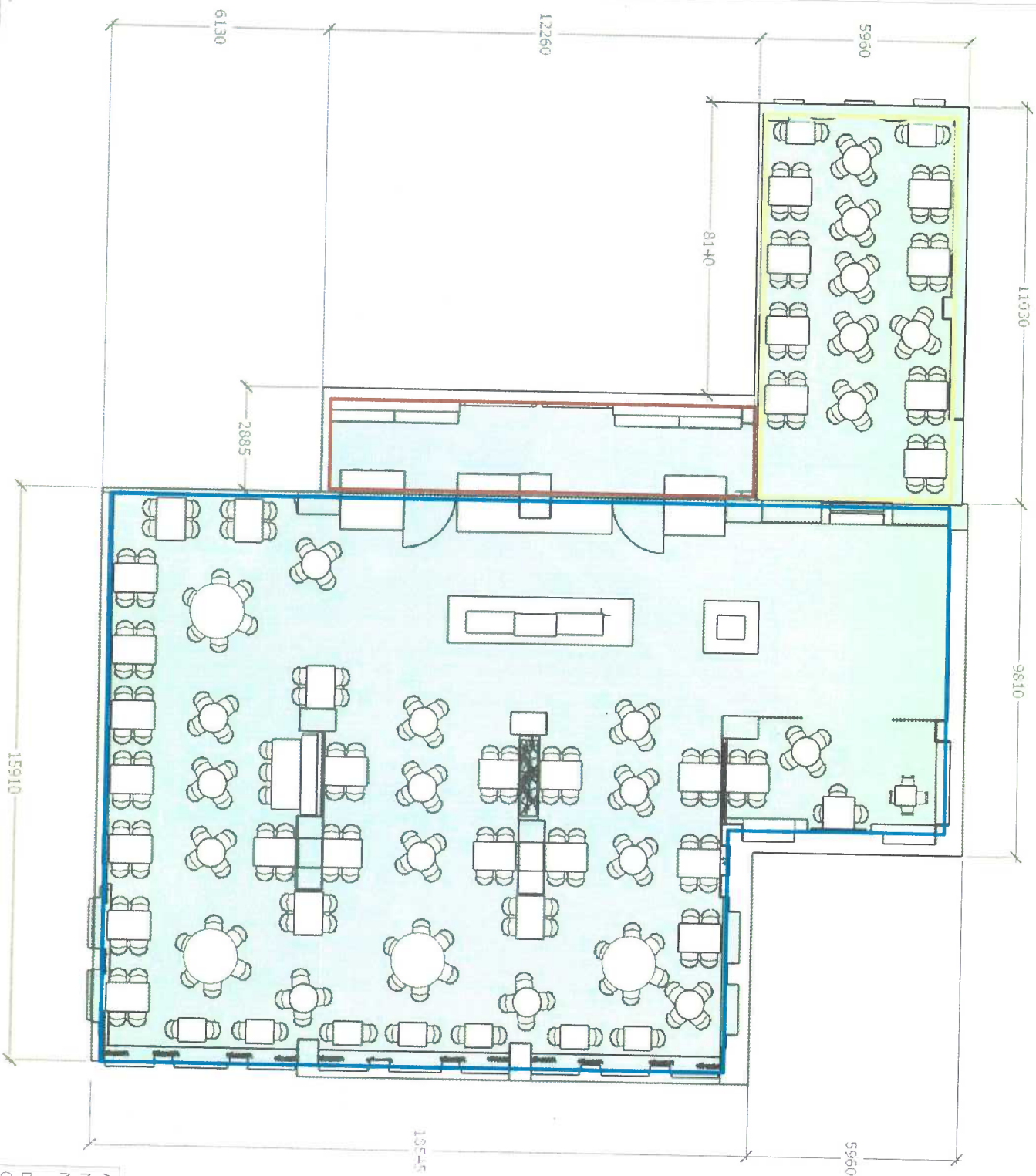
Číslo výkresu: 25

Grafická úprava projektu vznikla v spolupráci s






# PÔDORYS REŠTAURÁCIE



## LEGENDA

 SALÓNIK  
Podlahová plocha - 57,5 m<sup>2</sup>

 REŠTAURÁCIA  
Podlahová plocha - 310 m<sup>2</sup>

 ZÁZEMIE PERSONÁL  
Podlahová plocha - 30,6 m<sup>2</sup>

AUTOR PROJEKTU:  
NÁZOV PROJEKTU:  
MIESTO:

Odeťa Kmeť Fedorová  
Revitalizačná reštaurácie  
Hotel Granit Tatranské Zruby\*\*\*  
Tatranské Zruby 20002, 062 01 Vysoké Tatry



Dátum:  
OBSAH VÝKRESU:  
Číslo výkresu:

03/2023  
**PÔDORYS DISPOZIČNÉHO RIEŠENIA**  
01

# 3D NÁHLAD DISPOZIČNÉHO RIEŠENIA



AUTOR PROJEKTU:

Odeeta Kmet' Fedorová

NÁZOV PROJEKTU:

Revitalizácia reštaurácie

MIESTO:

Hotel Granit Tatranské Zruiby\*\*\*\*  
Tatranské Zruiby 20002, 062 01 Vysoké Tatry

Dátum:

03/2023

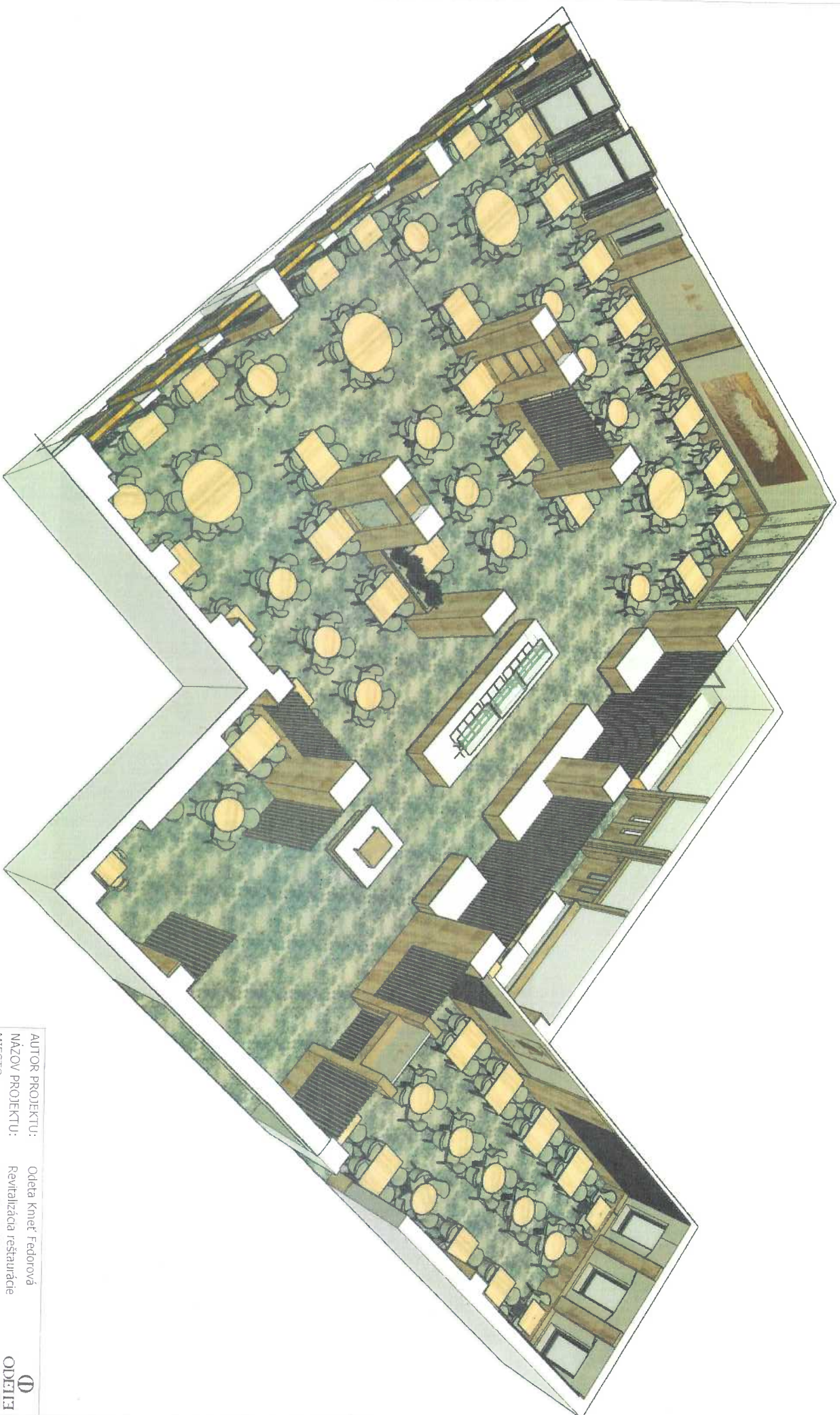
OBSAH VÝKRESU:

**3D NÁHLAD DISPOZIČNÉHO RIEŠENIA**

Číslo výkresu:

02

# 3D NÁHLAD DISPOZIČNÉHO RIEŠENIA



AUTOR PROJEKTU:

Odeta Kmeť Fedorová

NÁZOV PROJEKTU:

Revizitáčna reštaurácia

MIESTO:

Hotel Granit Tatranské Zruby\*\*\*  
Tatranské Zruby 20002, 062 01 Vysoké Tatry

Dátum:

03/2023

OBSAĤ VÝKRESU:

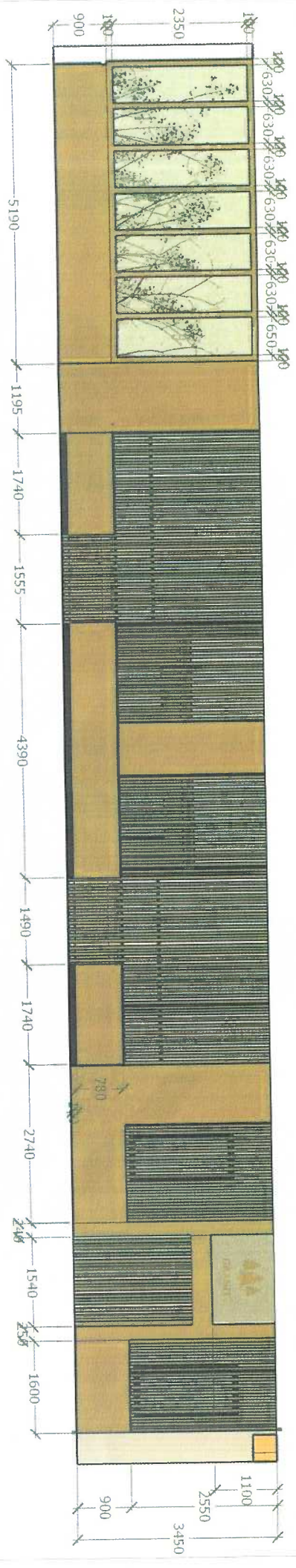
3D NÁHLAD DISPOZIČNÉHO RIEŠENIA

Číslo výkresu:

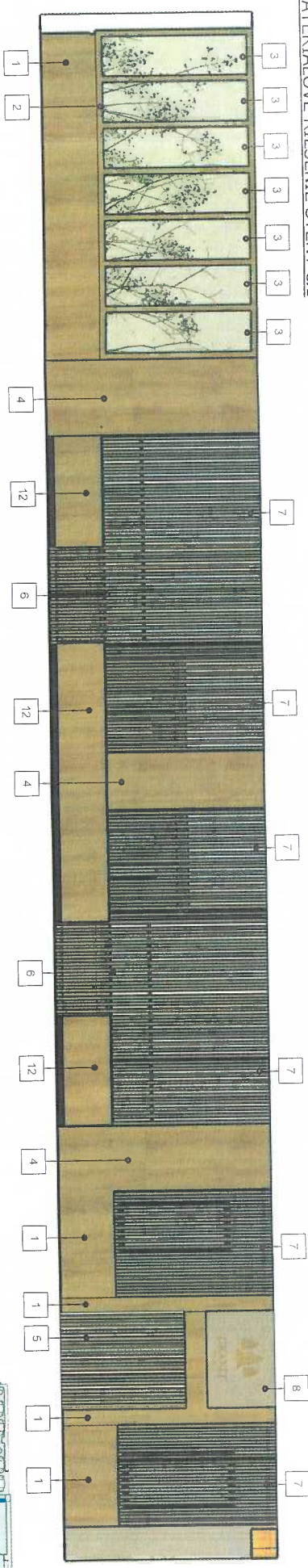
03

# POHĽAD STENA Č.1 \_ROZMEROVÉ A MATERIÁLOVÉ RIEŠENIE

## ROZMEROVÉ RIEŠENIE STENY Č.1



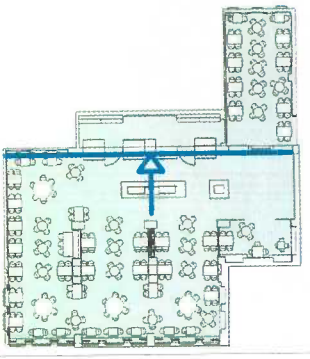
## MATERIÁLOVÉ RIEŠENIE STENY Č.1



## LEGENDA ZNAČIEK

1	Drevený obklad
2	Drevený ráh
3	TAPETA
4	DREVENÉ OBLIŽENIE STĽPU
5	DVOJKRÍDLOVÉ LAMELOVÉ DVERE
6	SKRYTÉ LAMELOVÉ KYVACIE DVERE
7	DREVENÉ LAMELY
8	LOGO Z PREGLEJKY - MALE

12	DREVENÉ OBLIŽENIE JESTV. NÁBYTKU
----	----------------------------------



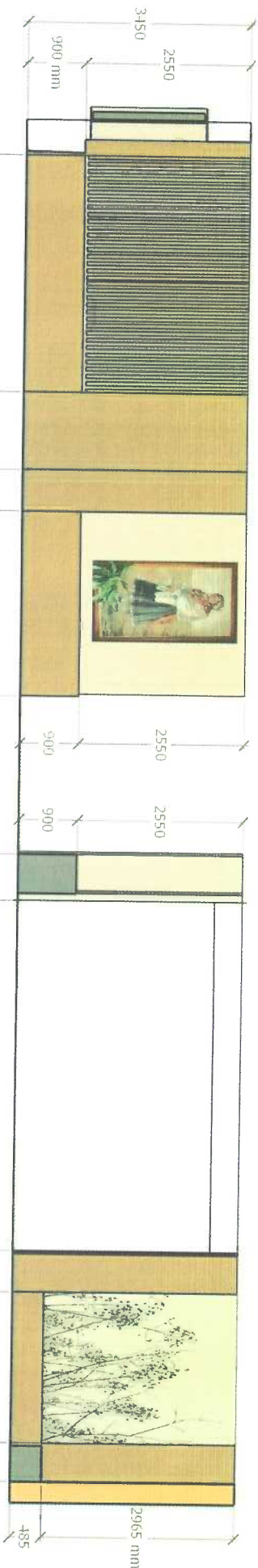
Poznámka:  
- pred objednávkou a dodávkou jednotlivých navrhovaných prvkov je potrebné previesť presne zameranie rozmerov na stavbe

AUTOR PROJEKTU: Oaeta Kmeť Fedorová  
 NÁZOV PROJEKTU: Revitalizácia reštaurácie  
 MIESTO: Hotel Granit Tatranské Zruby\*\*\*  
 Tatranské Zruby 20002, 062 01 Vysoké Tatry  
 Dátum: 03/2023  
 OBSAH VÝKRESU: POHĽAD STENA Č.1  
 Číslo výkresu: 04

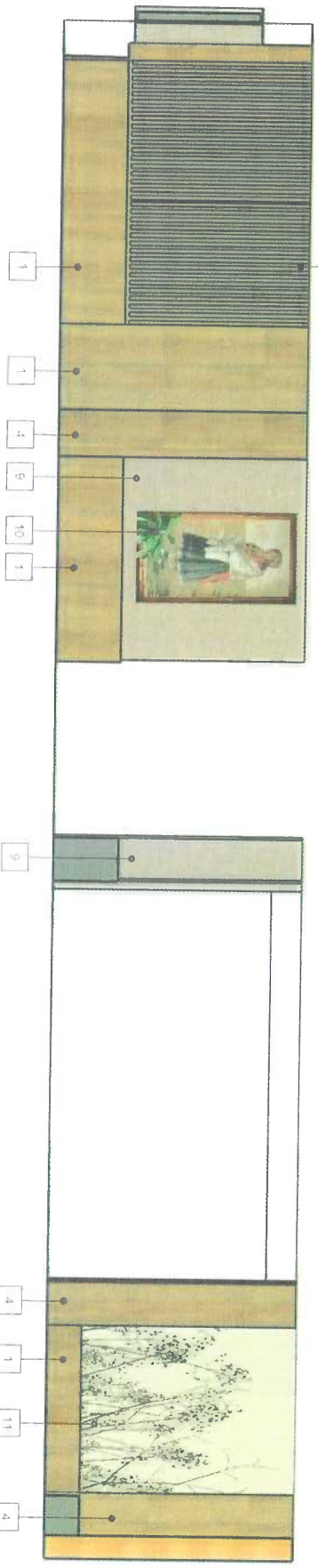


# POHĽAD STENA Č.2 \_ROZMEROVÉ A MATERIÁLOVÉ RIEŠENIE

## ROZMEROVÉ RIEŠENIE STENY Č.2



MATERIÁLOVÉ RIEŠENIE STENY Č.2



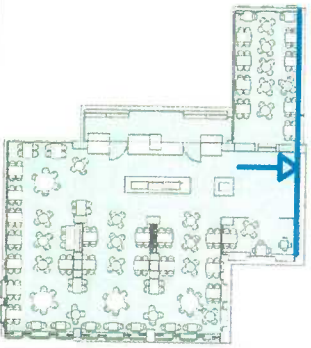
LEGENDA ZNAČIEK

1	Drevený obklad
2	Drevený ráim
3	TAPETA č.1
4	DREVENÉ OBLOŽENIE STĽPU
5	DVOJKRÍDLOVÉ DREVENÉ DVERE
6	SKRYTÉ LAMELOVÉ KÝVACIE DVERE
7	DREVENÉ LAMELY
8	LOGO Z PREGLEJKY - MALÉ

9	TAPETA č.2
10	JESTVUJÚCI OBRÁZ
11	TAPETA č.3
12	DREVENÉ OBLOŽENIE JESTV. NÁBYTKU

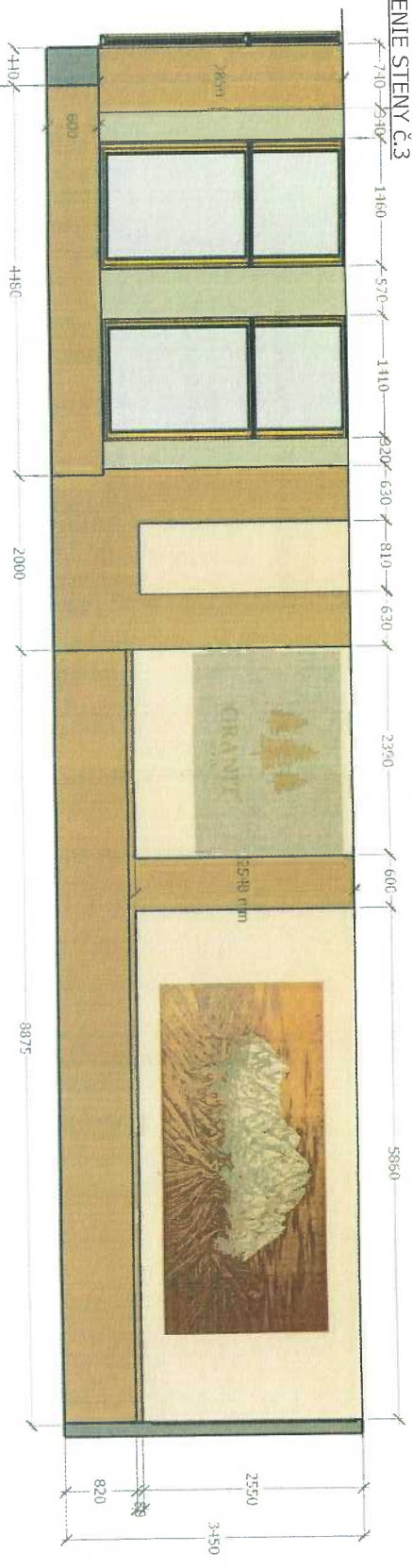
Poznámka:  
- pred objednaním a dodávkou jednotlivých návrhových prvkov je potrebné priradiť presne zameranie rozmerov na stenu

AUTOR PROJEKTU: Odeda Kmeť Fedorová  
 NÁZOV PROJEKTU: Revitalizácia reštaurácie  
 Miesto: Hotel Granit Tatranské Zruby  
 Tatranské Zruby 20002, 062 01 Vysoké Tatry  
 Dátum: 03/2023  
 OBSAH VÝKRESU: **POHĽAD STENA Č.2**  
 Číslo výkresu: 05

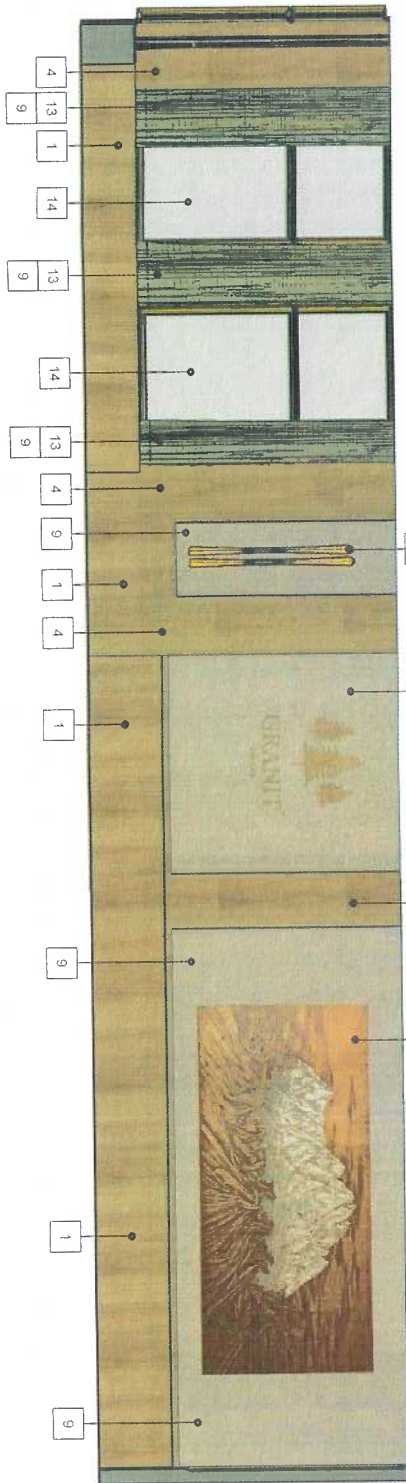


# POHLAD STENA Č.3\_ROZMEROVÉ A MATERIÁLOVÉ RIEŠENIE

## ROZMEROVÉ RIEŠENIE STENY Č.3



## MATERIÁLOVÉ RIEŠENIE STENY Č.3



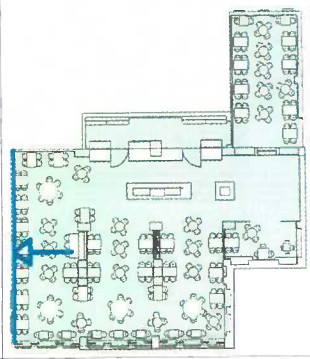
### LEGENDA ZNAČIEK

1	Drevený obklad
2	Drevený ráh
3	TAPETA č.1
4	DREVENÉ OBLOŽENIE STĽPU
5	DVOJKRÍDLOVÉ DREVENÉ DVERE
6	SKRYTÉ LAMELOVÉ KÝVACIE DVERE
7	DREVENÉ LAMELY
8	LOGO Z PREGLEJKY - MALÉ

9	TAPETA č.2
10	JESTVUJÚCI OBRAZ
11	TAPETA č.3
12	DREVENÉ OBLOŽENIE JESTVUJÚCEHO NÁBYTKU
13	ZÁVES
14	OKNO
15	DEKORÁČIA LYŽE
16	LOGO Z PREGLEJKY - VEĽKÉ

17	DREVENÝ OBLKAD - IMITÁCIA STĽPU
----	---------------------------------

**Poznámka:**  
- pred objednávkou a dodávkou jednotlivých navrhovaných prvkov je potrebné previesť presné zameranie rozmerov na stavbe

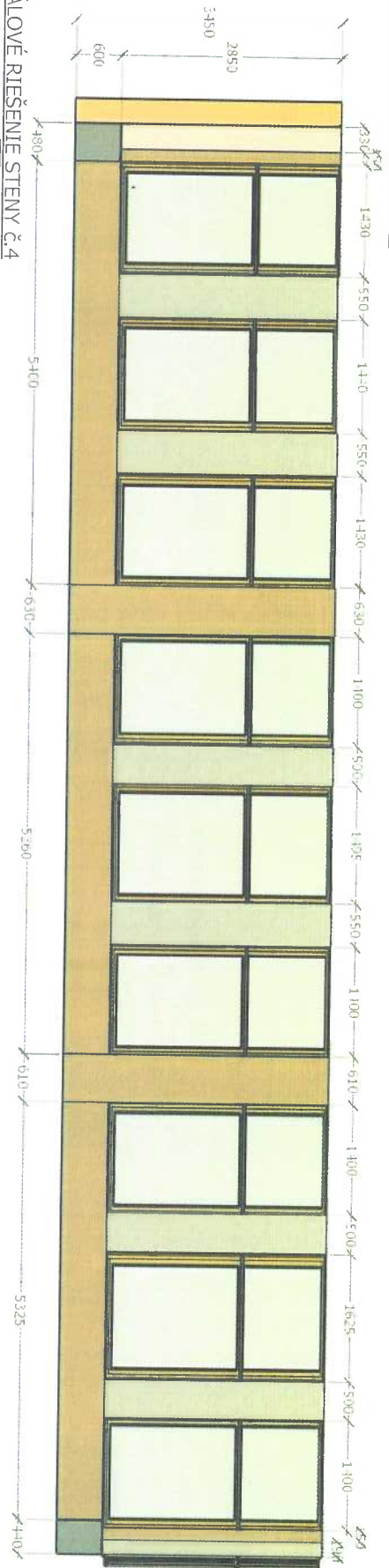


**AUTOR PROJEKTU:** Odetta Kmet' Fedorová  
**NÁZOV PROJEKTU:** Revitalizácia reštaurácie  
**MIESTO:** Hotel Granit Tatranské Zruiby\*\*\*  
 Tatranské Zruiby 20002, 062 01 Vysoké Tatry  
**Dátum:** 03/2023  
**OBSAH VÝKRESU:** POHLAD STENA Č.3  
 Číslo výkresu: 06

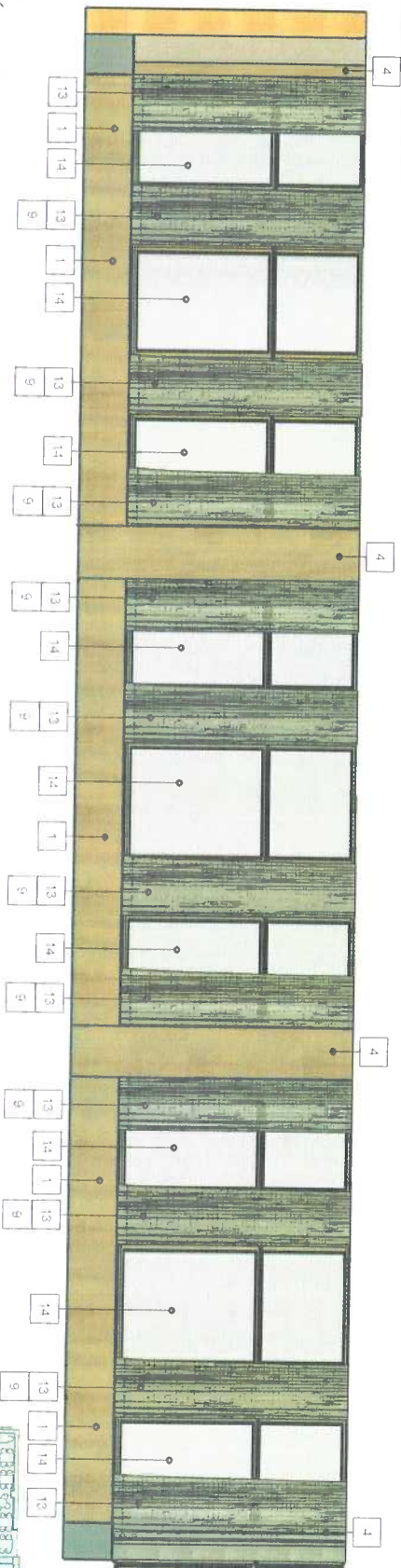


# POHĽAD STENA Č.4 - ROZMEROVÉ A MATERIÁLOVÉ RIEŠENIE

## ROZMEROVÉ RIEŠENIE STENY Č.4



MATERIÁLOVÉ RIEŠENIE STENY Č.4



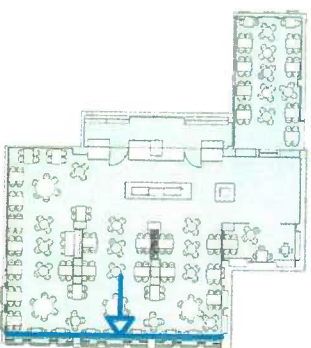
### LEGENDA ZNAČIEK

1	Drevený obklad
2	Drevený ráz
3	TAPETA č.1
4	DREVENÉ OBLOŽENIE STĽPU
5	DVOJKRÍDLOVÉ DREVENÉ DVERE
6	SKRYTÉ LAMELOVÉ KÝVACIE DVERE
7	DREVENÉ LAMELY
8	LOGO Z PREGLEJKY - MALÉ

9	TAPETA č.2
10	JESTVUJÚCI OBRÁZ
11	TAPETA č.3
12	DREVENÉ OBLOŽENIE JESTVUJÚCEHO NÁBYTKU
13	ZÁVES
14	OKNO
15	DEKORÁCIA LYŽE
16	LOGO Z PREGLEJKY - VEĽKÉ

17	DREVENÝ OBKLAD - IMITÁCIA STĽPU
----	---------------------------------

Poznámka:  
- pred objednaním je dôležité overiť jednotlivé rozmery a podrobnosti prílohy, ktoré sú potrebné pre presné zameranie a rozmery na stavbe

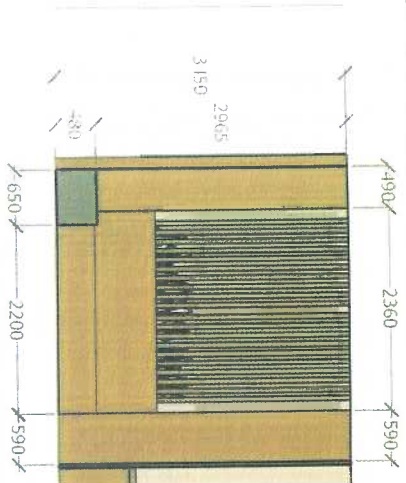


AUTOR PROJEKTU: Odetta Kmeť Fedorová  
 NÁZOV PROJEKTU: Revitalizácia reštaurácie  
 Miesto: Hotel Granit Tatranské Zruby\*\*  
 Dátum: 03/2023  
 OBSAH VÝKRESU: **POHĽAD STENA Č.4**  
 Číslo výkresu: 07

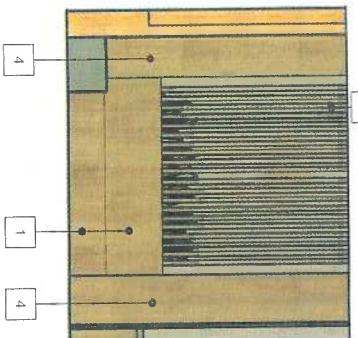


# POHĽAD STENA č.5 a č.6\_ROZMEROVÉ A MATERIÁLOVÉ RIEŠENIE

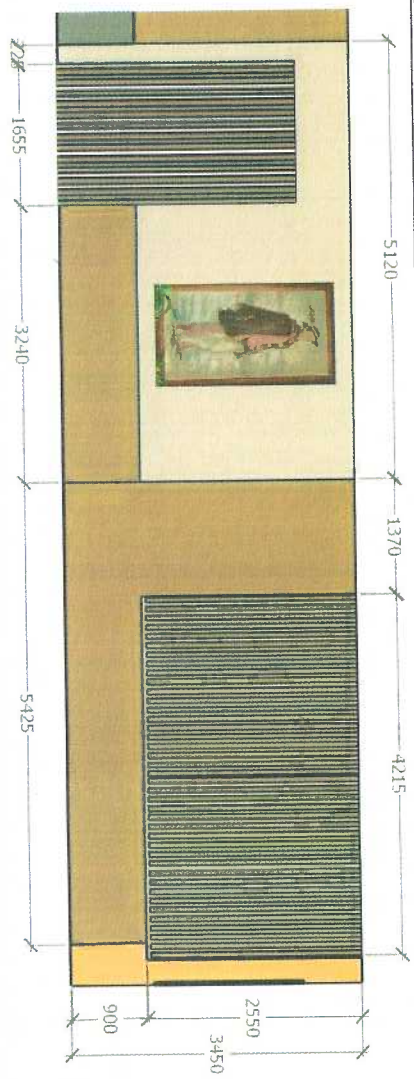
## ROZMEROVÉ RIEŠENIE STENY č.5



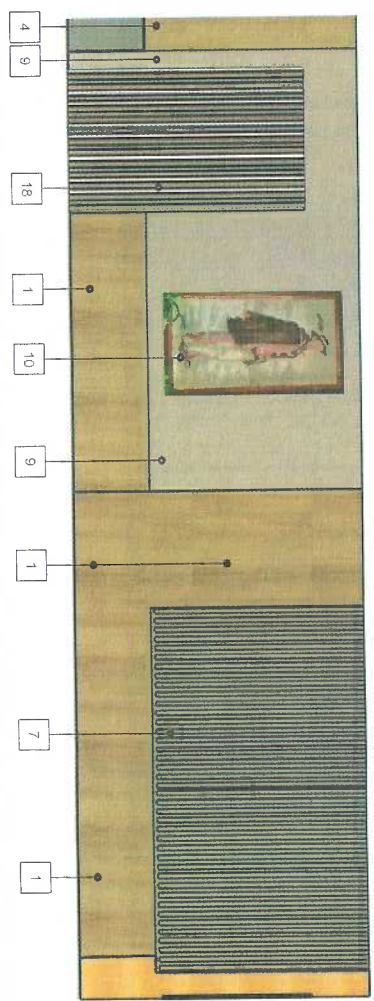
## MATERIÁLOVÉ RIEŠENIE STENY č.5



## ROZMEROVÉ RIEŠENIE STENY č.6



## MATERIÁLOVÉ RIEŠENIE STENY č.6



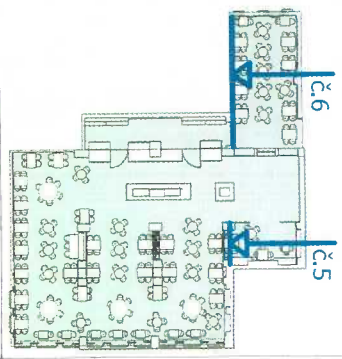
### LEGENDA ZNAČIEK

1	Drevený obklad
2	Drevený rám
3	TAPETA č.1
4	DREVENÉ OBLOŽENIE STĽPU
5	DVOJKRÍDLOVÉ DREVENÉ DVERE
6	SKRYTÉ LAMELOVÉ KÝVACIE DVERE
7	DREVENÉ LAMELY
8	LOGO Z PREGLEJKY - MALÉ

9	TAPETA č.2
10	JESTVUJÚCI OBRAZ
11	TAPETA č.3
12	DREVENÉ OBLOŽENIE JESTVUJÚCEHO NÁBYTKU
13	ZÁVES
14	OKNO
15	DEKORÁCIA LÝŽE
16	LOGO Z PREGLEJKY - VEĽKÉ

17	DREVENÝ OBLKAD - IMITÁCIA STĽPU
18	DVOJKRÍDLOVÉ LAMELOVÉ DVERE

Poznámka:  
- pred objednaním a dodávkou jednotlivých navrhovaných prvkov je potrebné  
previesť presné zameranie rozmerov na stavbe



AUTOR PROJEKTU: Odeta Kmet' Fedorová  
 NÁZOV PROJEKTU: Revitalizácia reštaurácie  
 Miesto: Hotel Granit Tatranské Zruby\*\*\*  
 Tatranské Zruby 20002, 062 01 Vysoké Tatry  
 Dátum: 03/2023  
 OBSAH VÝKRESU: **POHĽAD STENA č.5 A č.6**  
 Číslo výkresu: 08

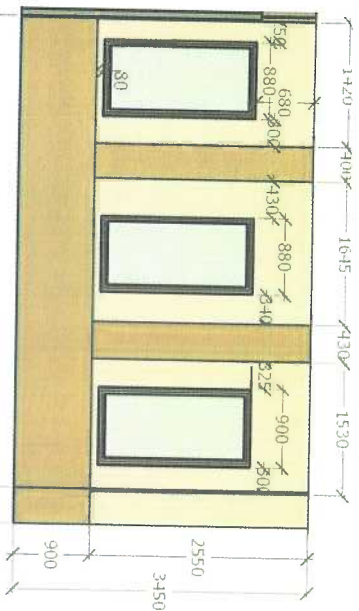




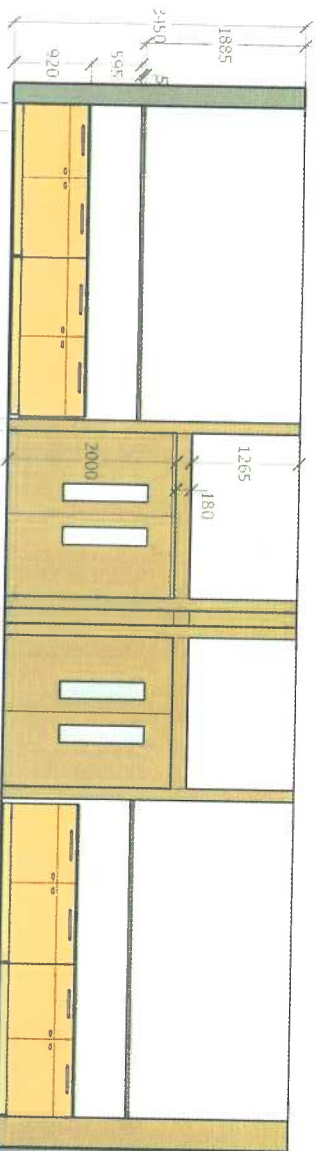
# POHĽAD STENA Č.7 a Č.8 - ROZMEROVÉ A MATERIÁLOVÉ RIEŠENIE

ROZMEROVÉ RIEŠENIE STENY Č.7

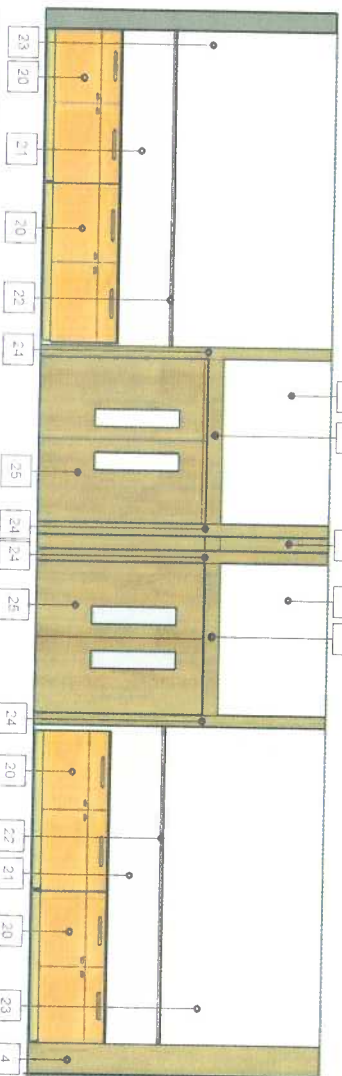
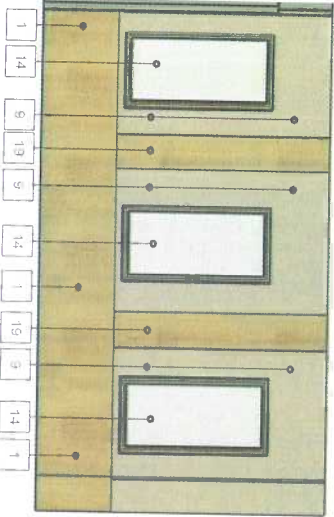
ROZMEROVÉ RIEŠENIE STENY Č.8



MATERIÁLOVÉ RIEŠENIE STENY Č.7



MATERIÁLOVÉ RIEŠENIE STENY Č.8



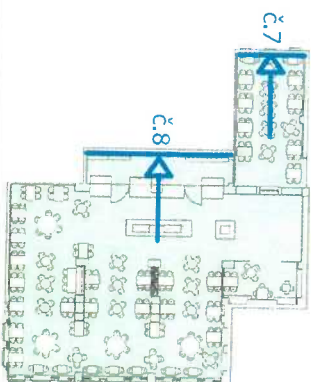
## LEGENDA ZNAČIEK

1	Drevený obklad
2	Drevený rám
3	TAPETA č.1
4	DREVENÉ OBLOŽENIE STĽIPU
5	DVOJKRÍDLOVÉ DREVENÉ DVERE
6	SKRYTÉ LAMELOVÉ KÝVACIE DVERE
7	DREVENÉ LAMELY
8	LOGO Z PREGLEJKY - MALÉ

9	TAPETA č.2
10	JESTVUJÚCI OBRÁZ
11	TAPETA č.3
12	DREVENÉ OBLOŽENIE JESTVUJÚCEHO NÁBYTKU
13	ZÁVES
14	OKNO
15	DEKORÁČIA LYŽE
16	LOGO Z PREGLEJKY - VEIKÉ
17	DREVENÝ OBRKĽAD - IMITÁČIA STĽIPU
18	DVOJKRÍDLOVÉ DREVENÉ DVERE

19	DREVENÝ OBRKĽAD - IMITÁČIA STĽIPU-SALÓNIK
20	JESTVUJÚCE SKRINE
21	KERAMICKÝ OBRKĽAD
22	DREVENÁ POLICA
23	PRÍMALEK ESSENCE # 16
24	DREVENÁ OBLOŽKA DVERI
25	DVOJKRÍDLOVÉ DREVENÉ DVERE

Príloha:  
- pri odpornáku a dekorácii jednotlivých navrhovaných prvkov je potrebné  
použiť prídavné zariadenie - obrázky na stránke

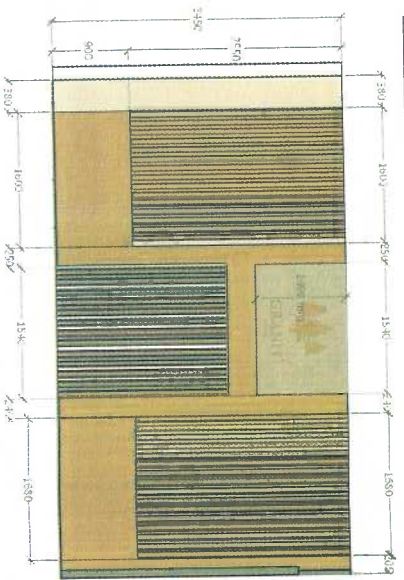


AUTOR PROJEKTU: Odeda Kmeť Fedorová  
 NÁZOV PROJEKTU: Revitalizácia reštaurácie  
 Miesto: Hotel Grant Tatranské Zrubky\*\*\*  
 Tatranské Zrubky 20002, 062 01 Vysoké Tatry  
 Dátum: 03/2023  
 OBSAH VÝKRESU: POHĽAD STENA Č.7 A Č.8  
 Číslo výkresu: 09

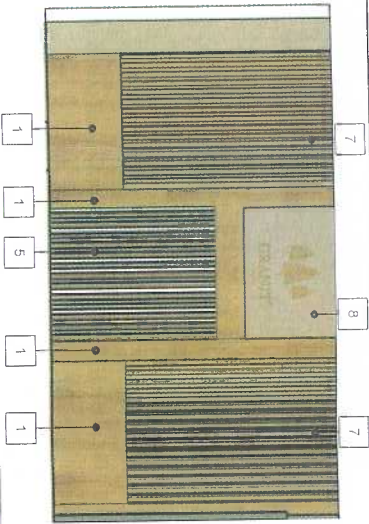


# POHĽAD STENA Č.9 a Č.10 - ROZMEROVÉ A MATERIÁLOVÉ RIEŠENIE

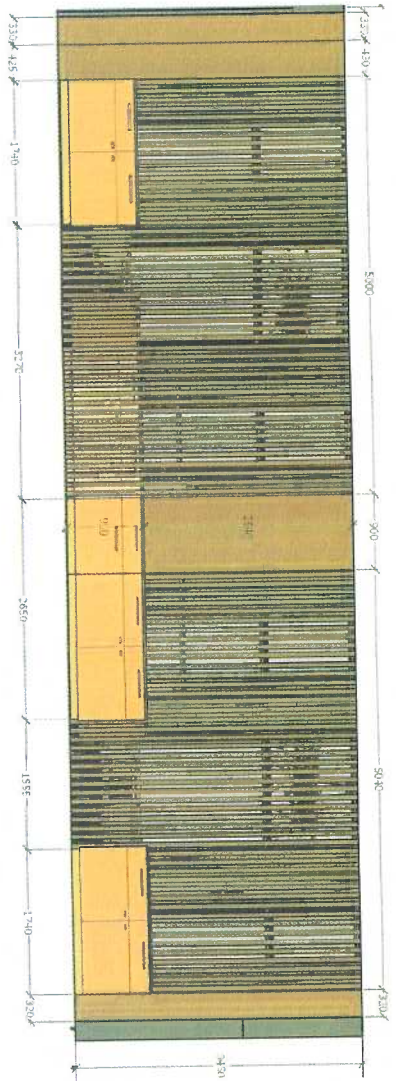
## ROZMEROVÉ RIEŠENIE STENY Č.9



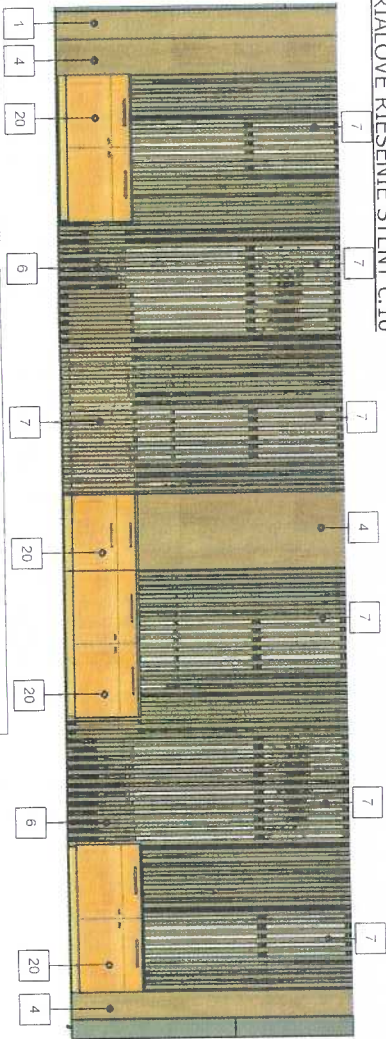
MATERIÁLOVÉ RIEŠENIE STENY Č.9



## ROZMEROVÉ RIEŠENIE STENY Č.10



MATERIÁLOVÉ RIEŠENIE STENY Č.10



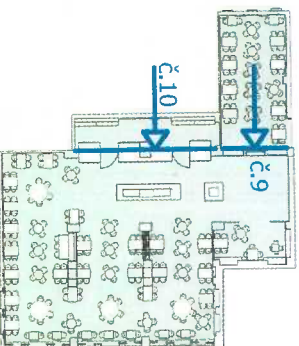
### LEGENDA ZNAČIEK

1	Drevený obklad
2	Drevený rám
3	TAPETA č.1
4	DREVENÉ OBLOŽENIE STĽPU
5	DVOJKRÍDLOVÉ LAMELOVÉ DVERE
6	SKRYTÉ LAMELOVÉ KÝVACIE DVERE
7	DREVENÉ LAMELY
8	LOGO Z PREGLEJKY - MALÉ

9	TAPETA č.2
10	JESTVUJÚCI OBRÁZ
11	TAPETA č.3
12	DREVENÉ OBLOŽENIE JESTVUJÚCEHO NÁBYTKU
13	ZÁVES
14	OKNO
15	DEKORÁCIA LYŽE
16	LOGO Z PREGLEJKY - VEIKÉ
17	DREVENÝ OBRÁD - IMITÁCIA STĽPU
18	DVOJKRÍDLOVÉ DREVENÉ DVERE

19	DREVENÝ OBRÁD - IMITÁCIA STĽPU-SALÓNIK
20	JESTVUJÚCE SKRINE
21	KERAMICKÝ OBRÁD
22	DREVENÁ POLICA
23	PRIMALEX ESSENCE #16
24	DREVENÁ OBLOŽKA DVIER
25	DVOJKRÍDLOVÉ DREVENÉ DVERE

Poznámka:  
- pred objednávkou a dodávkou jednotlivých navrhovaných prvkov je potrebné  
previesť presné zameranie rozmerov na stavbe

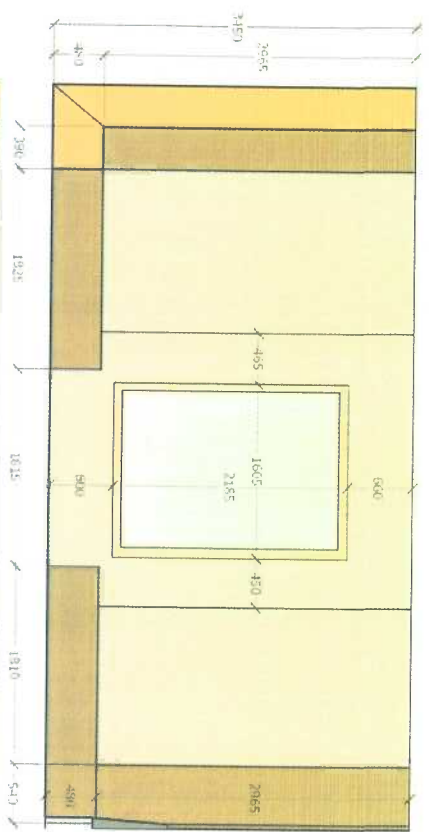


AUTOR PROJEKTU: Odetta Kmet' Fedorová  
 NÁZOV PROJEKTU: Revitalizácia reštaurácie  
 Miesto: Hotel Granit Tatranské Zruby\*\*\*\*  
 Tatranské Zruby 20002, 062 01 Vysoké Tatry  
 Dátum: 03/2023  
 OBSAH VÝKRESU: **POHĽAD STENA Č.9 A Č.10**  
 Číslo výkresu: 10

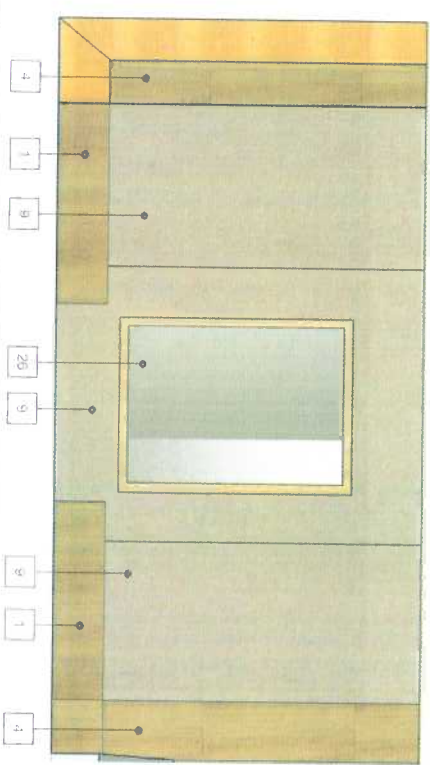


# POHĽAD STENA Č.11

## ROZMEROVÉ RIEŠENIE STENY Č.11



### MATERIÁLOVÉ RIEŠENIE STENY Č.11



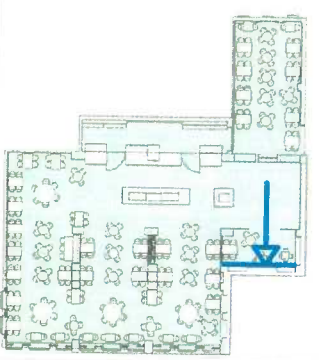
### LEGENDA ZNAČIEK

1	Drevený obklad
2	Drevený rám
3	TAPETA č.1
4	DREVENÉ OBLOŽENIE STĽPU
5	DVOJKRÍDLOVÉ DREVENÉ DVERE
6	SKRYTÉ LAMELOVÉ KÝVACIE DVERE
7	DREVENÉ LAMELY
8	LOGO Z PREGLEJKY - MALÉ

9	TAPETA č.2
10	JESTVUJÚCI OBRÁZ
11	TAPETA č.3
12	DREVENÉ OBLOŽENIE JESTVUJÚCEHO NÁBYTKU
13	ZÁVES
14	OKNO
15	DEKORÁČIA LYŽE
16	LOGO Z PREGLEJKY - VEĽKÉ
17	DREVENÝ OBLKAD - IMITÁCIA STĽPU
18	DVOJKRÍDLOVÉ DREVENÉ DVERE

19	DREVENÝ OBLKAD - IMITÁCIA STĽPU-SALÓNIK
20	JESTVUJÚCE SKRINE
21	KERAMICKÝ OBLKAD
22	DREVENÁ POLICA
23	PRÍMALEX ESSENCE # 16
24	DREVENÁ OBLOŽKA DVIER
25	DVOJKRÍDLOVÉ DREVENÉ DVERE
26	ZRKADLO V DREVENOM RÁME

Poznámka:  
- pred schváňkou a detailnou jednotlivých navrhovaných prvkov je potrebné  
privešť prázna zameranie rozmierov na stavbe



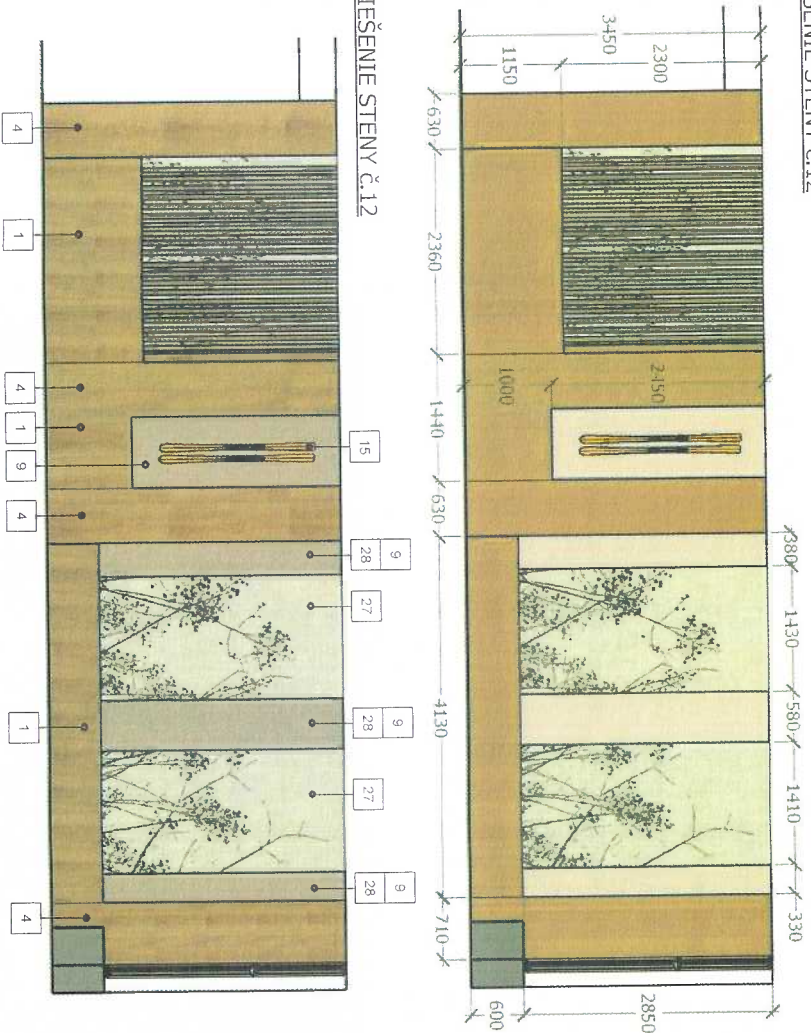
AUTOR PROJEKTU: Odeťa Kmet' Fedorová  
 MAŽOV PROJEKTU: Revitalizácia reštaurácie  
 MIESTO: Hotel Granit Tatranské Zruby\*\*\*  
 Tatranské Zruby 200002, 062 01 Vysoké Tatry

Dátum: 03/2023  
 OBSAH VÝKRESU: **POHĽAD STENA Č.11**  
 Číslo výkresu: 11



# POHĽAD STENA Č.12

## ROZMEROVÉ RIEŠENIE STENY Č.12



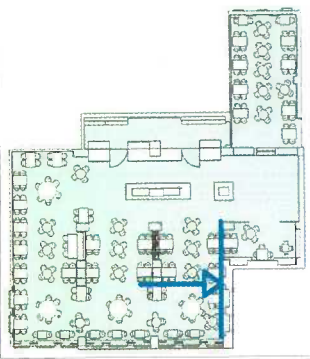
MATERIÁLOVÉ RIEŠENIE STENY Č.12

1	Drevený obklad
2	Drevený rám
3	TAPETA č.1
4	DREVENÉ OBLOŽENIE STĽPU
5	DVOJKRIDLOVÉ DREVENÉ DVERE
6	SKRYTÉ LAMELOVÉ KÝVACIE DVERE
7	DREVENÉ LAMELY
8	LOGO Z PREGLEJKY - MALÉ

9	TAPETA č.2
10	JESTVUJÚCI OBRÁZ
11	TAPETA č.3
12	DREVENÉ OBLOŽENIE JESTVUJÚCEHO NÁBYTKU
13	ZÁVES
14	OKNO
15	DEKORÁCIA LYŽE
16	LOGO Z PREGLEJKY - VEIKÉ
17	DREVENÝ OBLKAD - IMITÁCIA STĽPU
18	DVOJKRIDLOVÉ DREVENÉ DVERE

19	DREVENÝ OBLKAD - IMITÁCIA STĽPU-SALÓNIK
20	JESTVUJÚCE SKRINE
21	KERAMICKÝ OBLKAD
22	DREVENÁ POLICA
23	PRIMALEX ESSENCE #16
24	DREVENÁ OBLOŽKA DVERÍ
25	DVOJKRIDLOVÉ DREVENÉ DVERE
26	ZRKADLO V RÁME
27	TAPETA č.4
28	VYTVORENIE SD STĽPU

Poznámka:  
- pred objednávkou a dodávkou jednotlivých navrhovaných prvkov je potrebné  
previesť presne zametanie rozmerov na stavbe

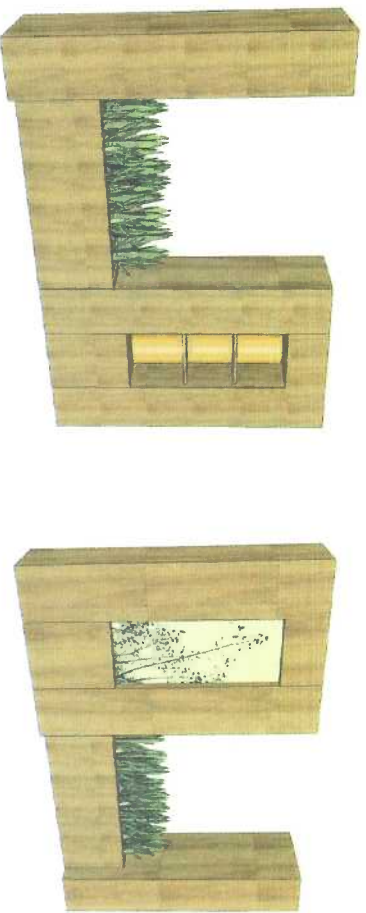


AUTOR PROJEKTU: Odetta Kmeť Fedorová  
 NÁZOV PROJEKTU: Revitalizácia reštaurácie  
 Miesto: Hotel Granit Tatranské Zruiby\*\*\*  
 Datum: 03/2023  
 OBSAH VÝKRESU: POHĽAD STENA Č.12  
 číslo výkresu: 12



# OBLOŽENIE STĽPOV V INTERIÉRI S VYTVORENÍM VITRINY A KVETINÁČA

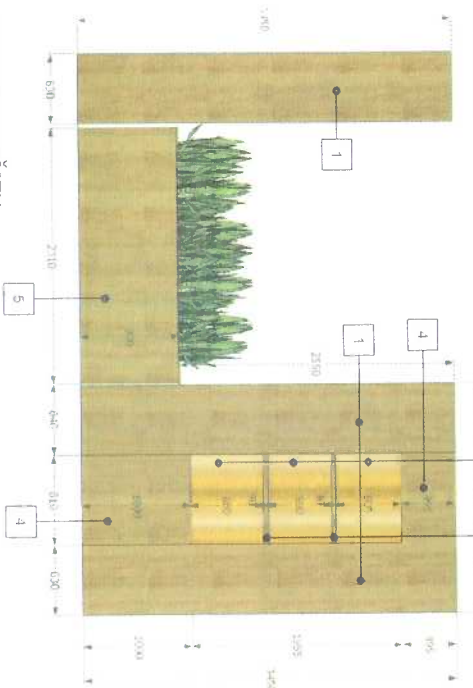
3D NÁHLIADY



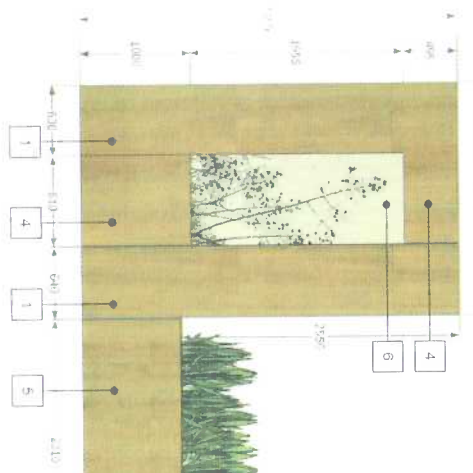
PÔDORYS



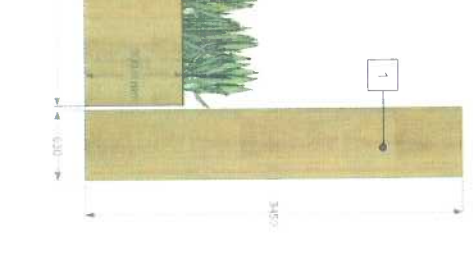
POHĽADY  
PREDNÝ POHĽAD



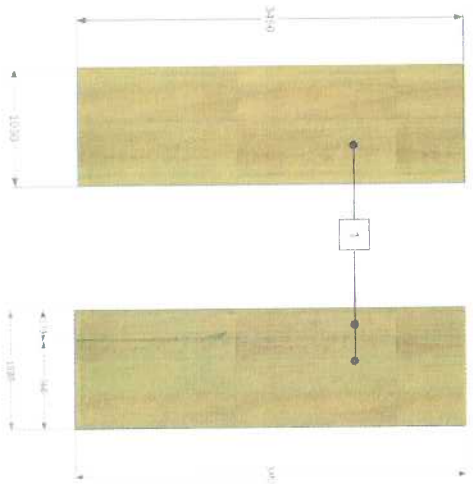
ZADNÝ POHĽAD



BOČNÝ POHĽAD Č.1

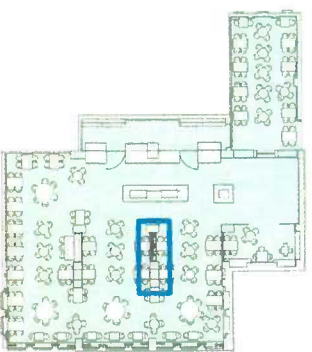


BOČNÝ POHĽAD Č.2



LEGENDA ZNAČIEK

1	Drevené obloženie stĺpov
2	Zadná stena vitríny
3	Drevené police vitríny
4	Drevené obloženie medzi stĺpmi
5	Drevené obloženie kvetináča
6	Tapeta + svetelný box



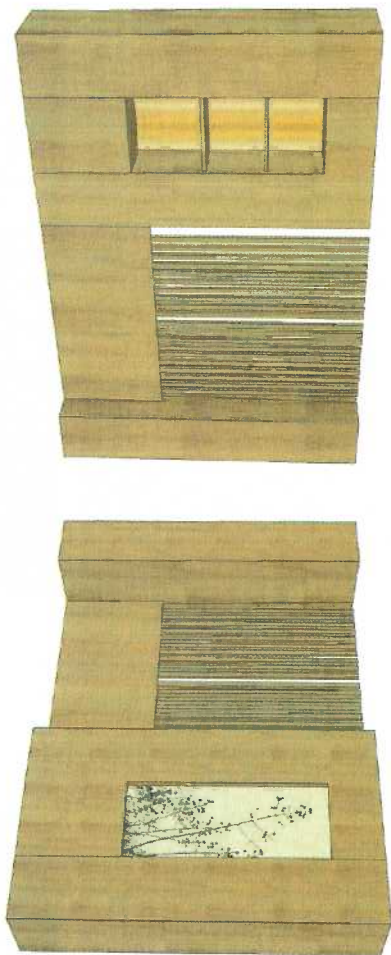
Poznámka:  
- pred objednávkou a dodávkou jednotlivých navrhovaných prvkov je potrebné prinešať presné zámeranie rozmerov na stavbe

AUTOR PROJEKTU: Odeta Kmeť Fedorová  
 NÁZOV PROJEKTU: Revitalizácia reštaurácie  
 MIESTO: Hotel Granit Tatranské Zruby\*\*\*  
 Tatranské Zruby 200002, 062 01 Vysoké Tatry  
 Datum: 03/2023  
 OBSAH VÝKRESU: OBLOŽENIE STĽPOV V INTERIÉRI Č.1  
 Číslo výkresu: 13

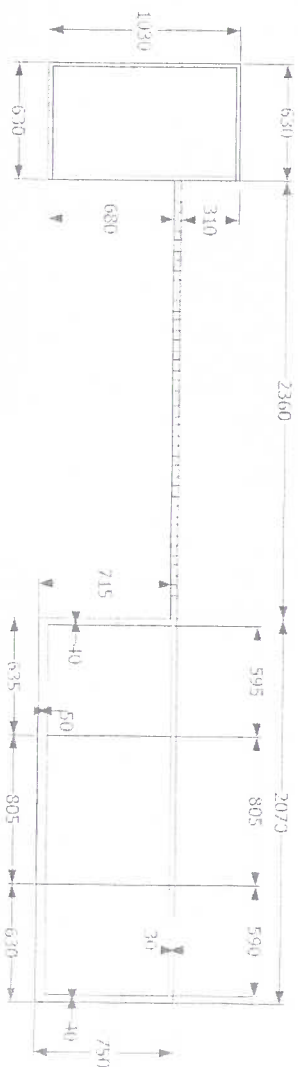


# OBLOŽENIE STĽPOV V INTERIÉRI S VYTVORENÍM VITRINY

## 3D NÁHLADY

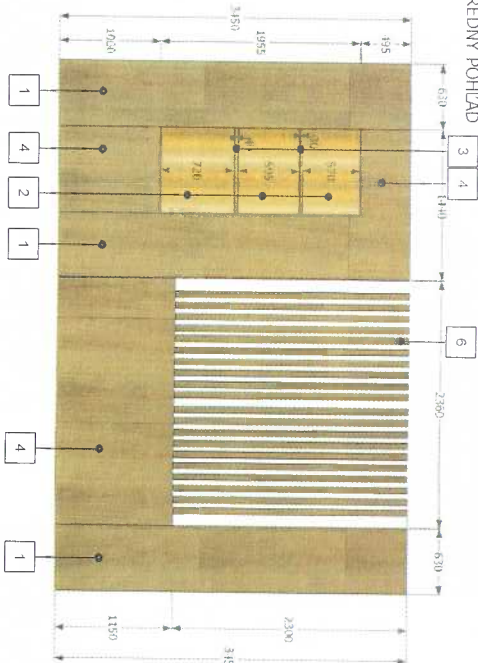


## PÔDORYS

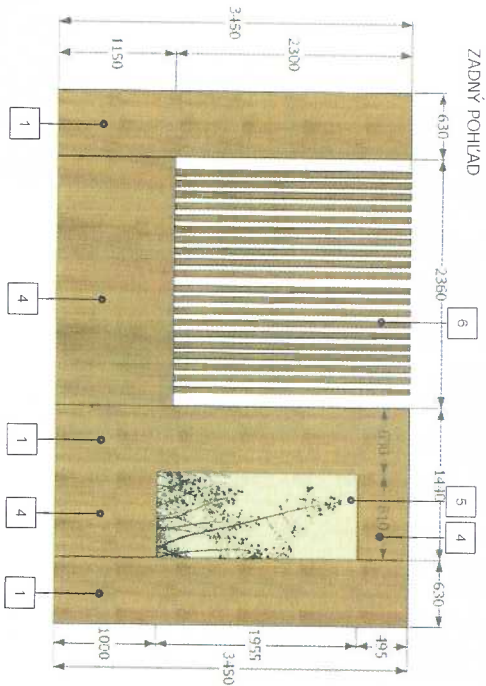


## POHLADY

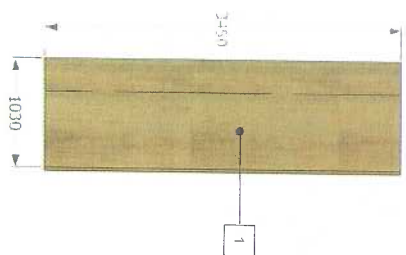
PREDNÝ POHLAD



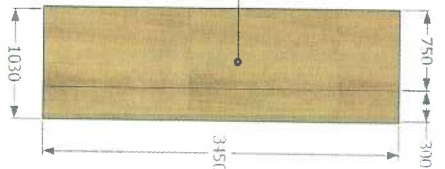
ZADNÝ POHLAD



BOČNÝ POHLAD č.1

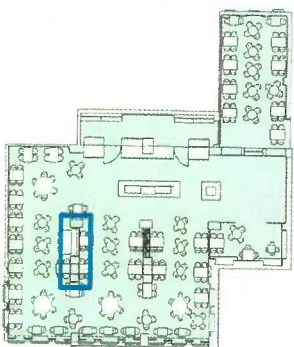


BOČNÝ POHLAD č.2



## LEGENDA ZNAČIEK

1	Drevené obloženie stĺpov
2	Zadná stena vitríny
3	Drevené police vitríny
4	Drevené obloženie medzi stĺpmi
5	Tapeta + svetelný box
6	Drevené lamely




Poznámka:  
- pred objednávkou a dodávkou jednotlivých navrhovaných prvkov je potrebné  
previesť presne zameranie rozmerov na stavbe

**AUTOR PROJEKTU:** Odeťa Kmet' Fedorová  
**NAZOV PROJEKTU:** Revitalizácia reštaurácie  
**MIESTO:** Hotel Granit Tatranské Zruiby\*\*\*\*  
**Dátum:** 03/2023  
**OBSAH VÝKRESU:** OBLOŽENIE STĽPOV V INTERIÉRI č.2  
 Číslo výkresu: 14



# VÝKAZ POVRCHOVÝCH ÚPRAV

## POVRCHOVÉ ÚPRAVY STIEN A VITRÍN

POLOŽKA	UMIESTNENIE	SPECIFIKÁCIA VO VÝKRESOCH				TEXTÚRA/TYP	CELKOVÁ PLOCHA
		1	2	4	12		
DREVENÝ OBKLAD	SALÓNIK - 77 m <sup>2</sup> ZÁZEMIE - 97,5 m <sup>2</sup> RESTAURÁCIA - 148,5 m <sup>2</sup> VITRILINY - 70 m <sup>2</sup>	17	19	24		TYP DREVA: -tatranský profil karkáčovaný 20x146, Sibírsky smrek, 1. trieda *1 - podporná konštrukcia - falošný stĺp+falošna kopa zásteny - smrekové drevo cca 30x40	393 m <sup>2</sup>
		1	3	4			
TAPETY	RESTAURÁCIA 5,063m x v, 2,235 m 7 ks spolu 10,5 m <sup>2</sup>	3				- potisk na samolepiacu tapetu Dedal Canvas	
	RESTAURÁCIA 5,285 m x v, 2,965 m 1 ks spolu 6,72 m <sup>2</sup>	11				- potisk na samolepiacu tapetu Dedal Canvas	
	RESTAURÁCIA 5,143 m x v, 2,85 m 2 ks spolu 4,08 m <sup>2</sup>	27				- potisk na samolepiacu tapetu Dedal Canvas	
	VITRINA Č.1 5,081 m x v, 1,955 m 1 ks spolu 1,594 m <sup>2</sup>	6				- potisk na samolepiacu tapetu Dedal Canvas	24,5 m <sup>2</sup>
KERAMICKÝ OBKLAD	VITRINA Č.2 5,081 m x v, 1,955 m 1 ks spolu 1,594 m <sup>2</sup>	5				- potisk na plátno Berger / Samba	
	RESTAURÁCIA - 64 m <sup>2</sup> SALÓNIK - 26,3 m <sup>2</sup>	9				LIVING WALLS 56922-4	92,3 m <sup>2</sup>
PRÍMALEX ESSENCE #16	ZÁZEMIE	21				NAZOV: Behring POKRYTÍ Kvalitné, masívne, ekologické	11,2 m <sup>2</sup>
	ZÁZEMIE	23				PRÍMALEX ESSENCE #16	18,4 m <sup>2</sup>
DREVENÉ LAMELY	RESTAURÁCIA + SALÓNIK rozmer lamely - 20x146 mm - lamelové zásteny - lamelové obsojprane dvere 4 ks	7	5	6	13	TYP DREVA: -tatranský profil karkáčovaný 20x146, Sibírsky smrek, 1. trieda (KIVH/DIO) konštrukčný hranol 60x100 - konštrukcia zásteny a karkáčovacia dvere *1	OBJEM - 2 m <sup>3</sup>
	RESTAURÁCIA + SALÓNIK 0,7 x 0,8 x 0,02 m 2 KS - brezová predleška	8					2 KS
LOGO	RESTAURÁCIA 1 x 1,17 x 0,02 m 1 KS - brezová predleška	16					1 KS

## POVRCHOVÉ ÚPRAVY STIEN A VITRÍN

POLOŽKA	UMIESTNENIE	SPECIFIKÁCIA VO VÝKRESOCH	TEXTÚRA/TYP	CELKOVÁ PLOCHA
ZLATÉ DOSKY	VITRILINY - odhadovaný rozmer- 2400 x 800 mm	2	MDF doska KRONOSPAN s kovo lamináciou Zlaté brúsená AL04/6055	3,9 m <sup>2</sup>

\*1  
POVRCHOVÁ ÚPRAVA DREVA - Osno Dekoračný vosk transparentný, 3161 Ebenové drevo  
-Osno Tvrdý voskový olej 3041 NATURAL TRANSPARENT

## POVRCHOVÉ ÚPRAVY PODLÁH

POLOŽKA	UMIESTNENIE	TEXTÚRA/TYP	CELKOVÁ PLOCHA
KOBEREC	RESTAURÁCIA SALÓNIK ZÁZEMIE		425 m <sup>2</sup>

CAR039497

## POVRCHOVÉ ÚPRAVY JESTVUJÚCICH NÁBYTKOV

POLOŽKA	UMIESTNENIE	TEXTÚRA/TYP	CELKOVÁ PLOCHA
KAMENNÁ DOSKA	RESTAURÁCIA ZÁZEMIE		26 m <sup>2</sup>
DREVENÝ OBKLAD	RESTAURÁCIA	TYP DREVA: -tatranský profil karkáčovaný 20x146, Sibírsky smrek, 1. trieda *1	36,26 m <sup>2</sup>
SOKLE NÁBYTKU	RESTAURÁCIA	TYP: DITOL Egger U999 STZ čierna	3,4 m <sup>2</sup>






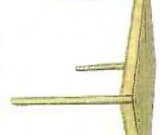
\*1  
POVRCHOVÁ ÚPRAVA DREVA - Osno Dekoračný vosk transparentný, 3161 Ebenové drevo  
-Osno Tvrdý voskový olej 3041 NATURAL TRANSPARENT




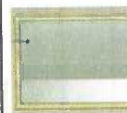


### Poznámka:

- vo výkresoch sa neuvažuje s nadiezenou, pri objednávke a dodávke jednotlivých prvkov je potrebné previesť presné zameranie plôch dodávateľom/realizátorom a veľkosť nadiezeny schváliť investítorom
- materiály uvedené v projekte sa môžu v priebehu realizácie meniť po dohode interiérového dizajnéra s investítorom

AUTOR PROJEKTU:	Odeta Kmeť Fedorová
NÁZOV PROJEKTU:	Revitalizácia reštaurácie
MIESTO:	Hotel Granit Tatranské Zruby*** Tatranské Zruby 200002, 062 01 Vysoké Tatry
Dátum:	03/2023
OBSAH VÝKRESU:	VÝKAZ POVRCHOVÝCH ÚPRAV
Číslo výkresu:	15

# VÝKAZ ZARIADOVACÍCH PREDMETOV

NÁZOV	NÁHLAD	ROZMERY	POUŽITÉ MATERIÁLY	POČET KS
STOLIČKA		URČENÉ VÝROBCOM	- výrobcu - Meble Lenarczyk - nohy - bukový masív farba Braz BPA-D262/16	200 KS
	- typ stoličky LEO FM4			
ČALUNENÁ LAVICA		URČENÉ VÝROBCOM	- výrobcu - Meble Lenarczyk - nohy - bukový masív farba Braz BPA-D262/16	1 KS
	- typ lavice LEO - dĺžka 230 cm			
		0,7 m x 0,7 m	- DOSKA BUKOVÁ ŠKÁROVKA 19 mm - LIATTINOVÁ ČIERNA PODNOŽ	1 KS
		Ø 0,80 m	- DOSKA BUKOVÁ ŠKÁROVKA 19 mm - LIATTINOVÁ ČIERNA PODNOŽ	20 KS
		Ø 1,4 m	- DOSKA BUKOVÁ ŠKÁROVKA 19 mm - LIATTINOVÁ ČIERNA PODNOŽ	4 KS
STOLY		0,8 m x 1,2 m	- DOSKA BUKOVÁ ŠKÁROVKA 19 mm - DREVENÉ NOHY	20 KS

NÁZOV	NÁHLAD	ROZMERY	POUŽITÉ MATERIÁLY	POČET KS
STOLY		0,8 m x 1,8 m	- DOSKA BUKOVÁ ŠKÁROVKA 19 mm - 2 x LIATTINOVÁ PODNOŽ	1 KS
		0,6 m x 0,8 m	- DOSKA BUKOVÁ ŠKÁROVKA 19 mm - LIATTINOVÁ PODNOŽ	9 KS
DETSKÝ STÔL + STOLIČKY		URČENÉ VÝROBCOM	detský stôl a stoličky - masívne smrekové drevo stôl- 0,6 x 0,45 x 0,36m stolička- 0,47 x 0,26 x 0,27m	1 KS - STÔL 4 KS - STOLIČKY
ZRKADLO V DREVENOM RÁME		š. 1,6 m x v. 2,2 m šírka rámu min. 6 cm	URČENÉ VÝROBCOM	1 KS
ZÁVES		výška cca. 2,85 m šírka 2,75 / 3 bnt/ záves	typ látky - voľe slub / lb warm grey tr 300 cm - koľajnčky na závesy; čierna jednokolejňáčka typ KS dĺžka 5,5 m	15 KS 4 KS
SVETELNÝ BOX VO VITRINE		2,4 x 0,8 m	URČENÉ VÝROBCOM	2 KS
	za plátnom Berger / Samba			

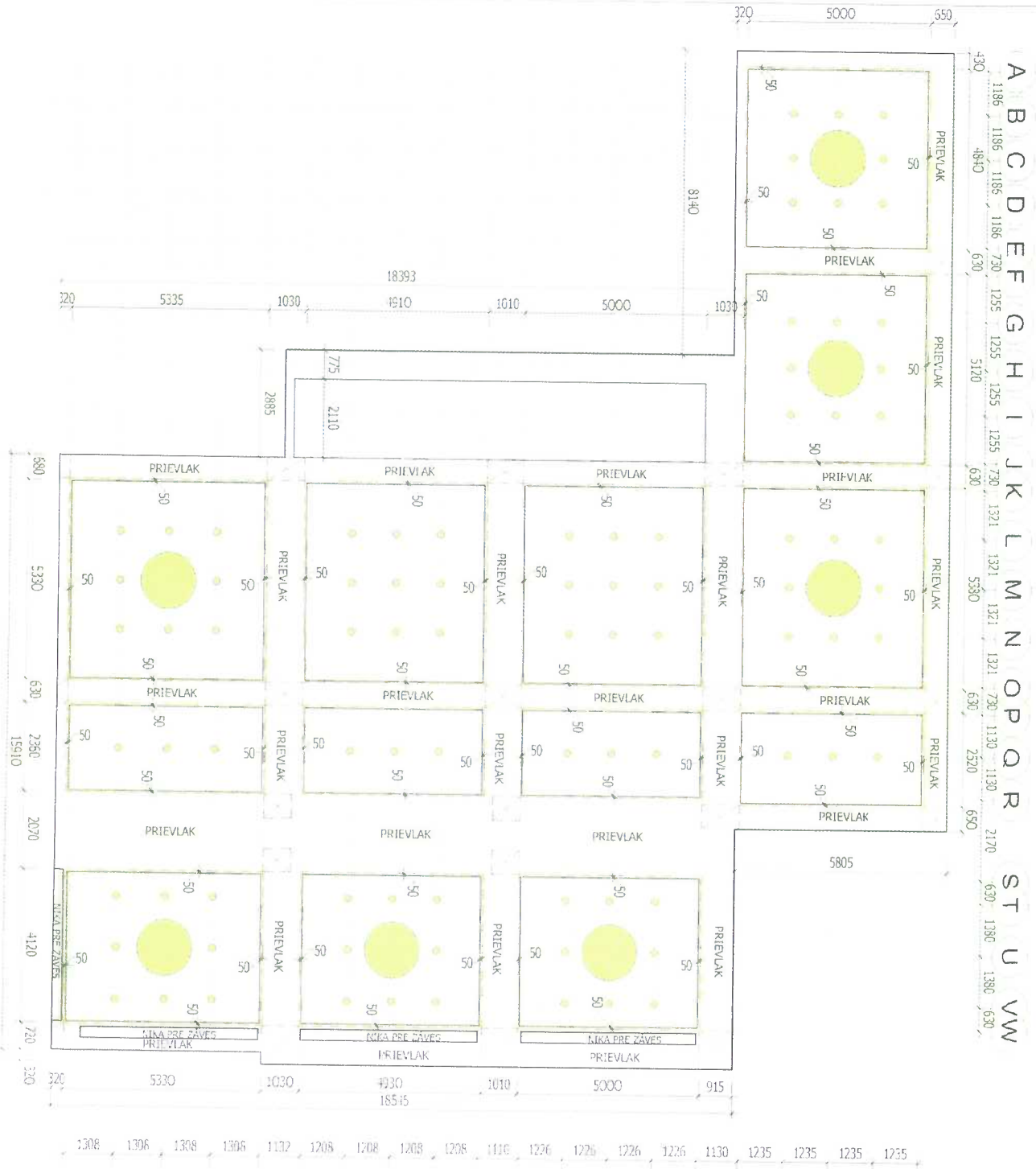
## Poznámka:

- zariadenie predmetov a ich materiály uvedené v projekte sa môžu v priebehu realizácie meniť po dohode interiérového dizajnéra s investorom

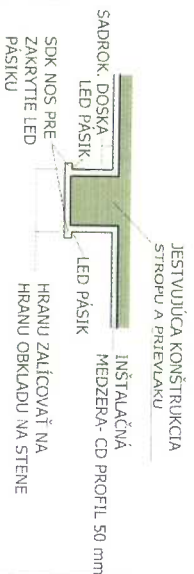
AUTOR PROJEKTU:	Odetta Kmeť Fedorová
NÁZOV PROJEKTU:	Revizitizácia reštaurácie
Miesto:	Hotel Granit Tatranské Zruďy*** Tatranské Zruďy 20002, 062 01 Vysoké Tatry
Dátum:	03/2023
OBSAH VÝKRESU:	VÝKAZ ZARIADOVACÍCH PREDMETOV
Číslo výkresu:	16



# PŌDORYS STROPU



## SCHEMATICKÝ REZ PRIEVLAKOM



## VÝKAZ PRVKOV STROPU

ZNAČKA VO VÝKRESE	POPIS	POČET
	STROPNÝ LUSTER	7 KS
	BODOVÉ SVETLO	86 KS
	LED PĀSĀK	CEĽKOVĀ DĽŽKA - 239 m

**PLOCHA POUŽITĚHO SADRŌKARTŌNU**  
- 505 m<sup>2</sup>

### PoznĀmka:

- zĀnad: prednety a ich materiĀly uvedenĕ v projekte sa mŕžu v priebehu realizĀcie menĭ po dohode interierovĕho dizajnera s investorom

**AUTOR PROJEKTU:** Odeda Kmeť FedorovĀ  
**NĀZOV PROJEKTU:** RevitalizĀcia reštaurĀcie  
**MĚSTO:** Hotel Granit Tatranskĕ Zruby\*\*\*  
 Tatranskĕ Zruby 20002, 062 01 Vysokĕ Tatry  
**DĀTUM:** 03/2023  
**OPSAH VÝKRESU:** STROP  
**Āslo vĕkresu:** 17



Poznámka:  
- vizualizácie slúžia len pre názorné zobrazenie, typ povrchových úprav a použitých  
zariadení a súčastí predmetov sa môže v priebehu realizácie zmeniť

AUTOR PROJEKTU:

Odeťa Kmeť Fedorová

NÁZOV PROJEKTU:

Revizitizácia reštaurácie

MIESTO:

Hotel Granit Tatranské Zruby\*\*\*  
Tatranské Zruby 20002, 062 01 Vysoké Tatry

Dátum:

03/2023

OBSAH VÝKRESU:

**VIZUALIZÁCIA REŠTAURÁCIE\_1**

Číslo výkresu:

18





**Poznámka:**

- vizualizácie slúžia len pre názorné zobrazenie, typ povrchových úprav a použitých zariadení a ich predmetov sa môže v priebehu realizácie zmeniť

**AUTOR PROJEKTU:**

Odeťa Kmeť Fedorová

**NÁZOV PROJEKTU:**

Revitalizácia reštaurácie

**MIESTO:**

Hotel Granit Tatranské Zruby\*\*\*  
Tatranské Zruby 20002, 062 01 Vysoké Tatry

**Dátum:**

03/2023

**OBSAH VÝKRESU:**

**VIZUALIZÁCIA REŠTAURÁCIE\_2**



**ODETTA**



**Poznámka:**  
- vizualizácie slúžia len pre názorné zobrazenie, typ povrchových úprav a použitých zariadení a detailov predmetov sa môže v priebehu realizácie zmeniť

**AUTOR PROJEKTU:** Odetta Kmeť Fedorová

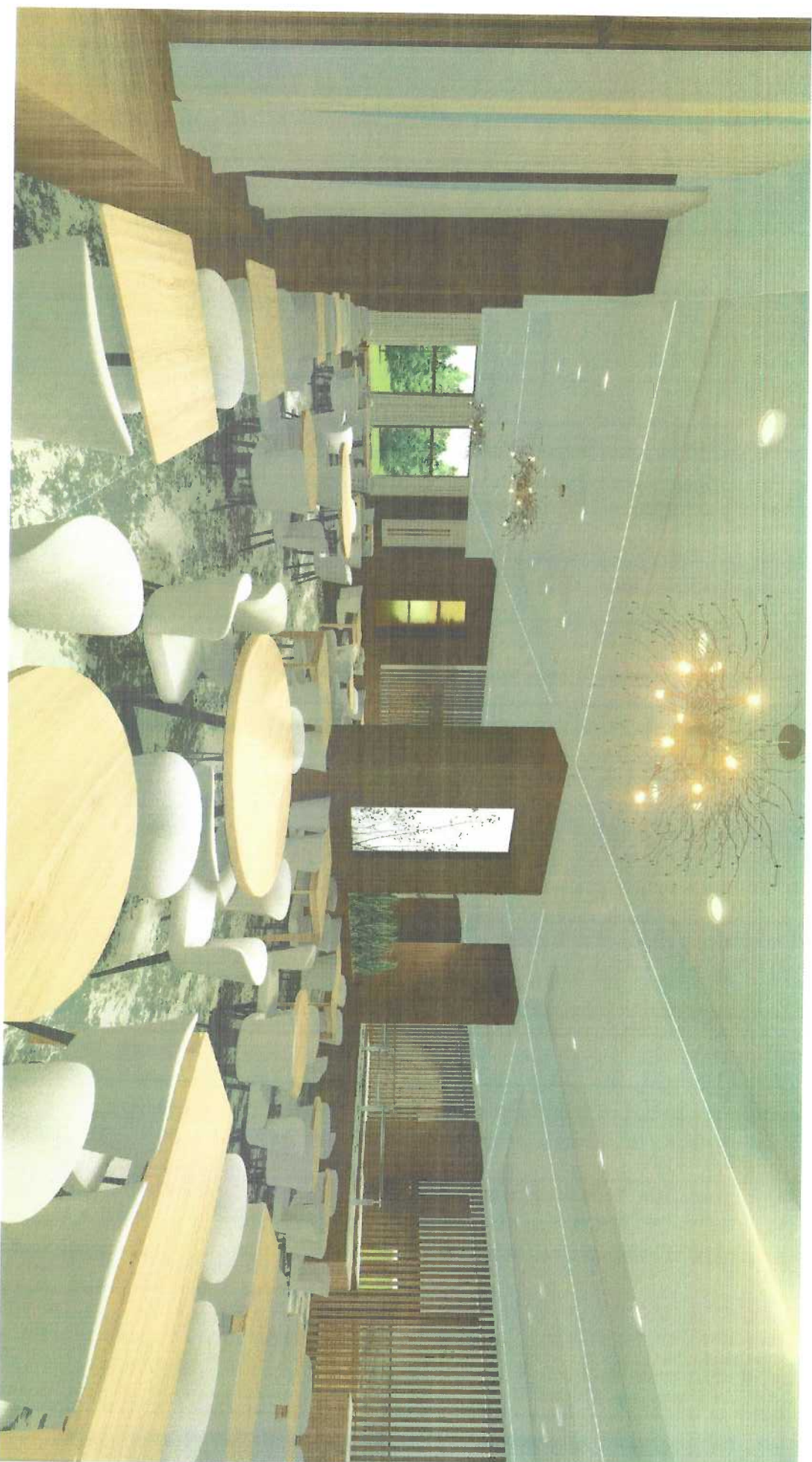
**NÁZOV PROJEKTU:** Revitalizácia reštaurácie

**MIESTO:** Hotel Granit Tatranské Zruiby\*\*\*  
Tatranské Zruiby 20002, 062 01 Vysoké Tatry

**Dátum:** 03/2023

**OBSAH VÝKRESU:** **VIZUALIZÁCIA REŠTAURÁCIE\_3**  
Číslo výkresu: 20





**Poznámka:**

- vizualizácie sú iba len pre názorné zobrazenie, typ povrchových úprav a použitých zariadení v predmetných priestoroch sa môže v priebehu realizácie zmeniť

**AUTOR PROJEKTU:** Odeťa Kmeť Fedorová

**NÁZOV PROJEKTU:** Revitalizácia reštaurácie

**MIESTO:** Hotel Granit Tatranské Zrubce\*\*\*  
Tatranské Zrubce 20002, 062 01 Vysoké Tatry

**Dátum:** 03/2023

**OBSAH VÝKRESU:** **VIZUALIZÁCIA REŠTAURÁCIE\_4**

**Číslo výkresu:** 21



**Poznámka:**

- vizualizácie slúžia len pre názorné zobrazenie, typ povrchových úprav a použitých  
materiálov sa môže v priebehu realizácie zmeniť

**AUTOR PROJEKTU:**

Odeta Kmeť Fedorová

**NAZOV PROJEKTU:**

Revitalizácia reštaurácie

**MIESTO:**

Hotel Grant Tatranské Zruby\*\*\*  
Tatranské Zruby 20002, 062 01 Vysoké Tatry

**Dátum:**

03/2023

**OBSAH VÝKRESU:**

**VIZUALIZÁCIA REŠTAURÁCIE\_5**

**Číslo výkresu:**

22



**Poznámka:**

- vizualizácie súžšia len pre názorné zobrazenie, typ povrchových úprav a použitých zariadenovacích predmetov sa môže v priebehu realizácie zmeniť

**AUTOR PROJEKTU:** Odeda Kmeť Fedorová

**NÁZOV PROJEKTU:** Revitalizácia reštaurácie

**MIESTO:** Hotel Grant Tatranské Zruby\*\*\*

**Dátum:** 03/2023

**OBSAH VÝKRESU:** VIZUALIZÁCIA REŠTAURÁCIE\_6

Číslo výkresu:

23



**Poznámka:**

- vizualizácie sú iba len pre názorné zobrazenie, typ povrchových úprav a použitých zariadení sa môže v priebehu realizácie zmeniť

**AUTOR PROJEKTU:**

Odeta Kmeť Fedorová

**NAZOV PROJEKTU:**

Revizácia reštaurácie

**MIESTO:**

Hotel Granit Tatranské Zruby\*\*\*  
Tatranské Zruby 20002, 062 01 Vysoké Tatry

**Dátum:**

03/2023

**OBSAH VÝKRESU:**

**VIZUALIZÁCIA REŠTAURÁCIE\_7**

**Číslo výkresu:**

24



## TECHNICKÁ ŠPECIFIKÁCIA

### REKONŠTRUKCIA REŠTAURÁCIE:

- obloženie interiéru kartáčovaným drevom podľa dispozičného riešenia návrhu hotela
- tatranský profil kartáčovaný 20x146, Sibírsky smrek, I.Trieda A
- Osmo Dekoračný vosk transparentný 3161 Ebenové drevo - 2x náter
- Osmo Tvrdý voskový olej 3041 NATURAL TRANSPARENT - 2x náter

### VÝROBA MOBILIÁRU Z KARTÁČOVANÉHO DREVA A KAMENNÝCH DOSIEK HR. 2CM

- 3ks skrinka - 800x800x1280 /výroba z DTDL Biela/ - obalenie do kartáčovaného dreva
- Osmo Dekoračný vosk transparentný 3161 Ebenové drevo- 2x náter
- Osmo Tvrdý voskový olej 3041 NATURAL TRANSPARENT- 2x náter
- vrchná doska kameň - 2cm . hr – kwarcyt naturalny NAICA
- sokel - DTDL Egger U999 ST2 čierna v zmysle zamerania

### OPRAVA JESTVUJÚCEJ KOMODY - 2KS

- vyspravenie a obalenie komody do kartáčovaného dreva 2ks
- vrchná doska kameň - 2cm . hr – kwarcyt naturalny NAICA
- Osmo Dekoračný vosk transparentný 3161 Ebenové drevo- 2x náter
- Osmo Tvrdý voskový olej 3041 NATURAL TRANSPARENT- 2x náter

### LAMELOVÉ ZÁSTENY

- tatranský profil kartáčovaný 20x146, Sibírsky smrek, I. Trieda
- KVH/DUO konštrukčný hranol, 60 x 100 konštrukcia pre zástenu
- frézovanie pod uhlom podľa návrhu dispozičného riešenia návrhu hotela
- spájané systémom Domino + spojovací materiál

### LAMELOVÉ DVERE

- lamelové dvere 4ks podľa dispozičného riešenia návrhu hotela
- konštrukcia KVH/DUO konštrukčný hranol, 60 x 100 konštrukcia pre obojstranné dvere
- konštrukcia spájaná systémom Domino bukový kolík 14x100/80 + spojovací materiál
- výplň dverí - tatranský profil kartáčovaný 20x146, Sibírsky smrek, I. Trieda

- dekoratívne olištovanie tatranský profil kartáčovaný 20x146, Sibírsky smrek, I. Trieda ) rezané pod uhlom 45° obojstranne
- Osmo Dekoračný vosk transparentný 3161 Ebenové drevo -2x náter
- Osmo Tvrdý voskový olej 3041 NATURAL TRANSPARENT 2x náter

### **ZÁSTENA**

- výroba falošnej kópie zásteny v salóniku (výroba
- tatranský profil kartáčovaný 20x146, Sibírsky smrek, I. Trieda
- podporná konštrukcia pre zástenu, smrekové drevo - odhadovaný rozmer 30x40
- Osmo Dekoračný vosk transparentný 3161 Ebenové drevo - 2x náter
- Osmo Tvrdý voskový olej 3041 NATURAL TRANSPARENT -- 2x náter

### **Led SVETELNÝ box**

- v ľubovoľnej grafike /odhadovaný rozmer 2400x800 / - 2 ks

### **Zlaté dosky**

- zastená za policovou skriňou , odhadovaný rozmer 2400x800 / - 2ks
- komplet montáž / rezanie / ohraňovanie /doprava