

## Zmluva o dielo č. ZoDL 01/2023

uzatvorená podľa § 536 a nasl. zákona č. 513/1991 Zb. Obchodného zákonníka v znení neskorších predpisov (ďalej len „Obchodný zákonník“), (ďalej v texte len „Zmluva“)

---

### I. Zmluvné strany

<b>1. Objednávateľ:</b>	<b>Mesto Modrý Kameň</b>
Sídlo:	Mariánske námestie 1, 992 01 Modrý Kameň
Zastúpený:	Ing. Mária Bednárová, primátorka mesta
Telefón:	+421 903 481 220
E-mail:	<a href="mailto:primatorka@modrykamen.sk">primatorka@modrykamen.sk</a>
Bankové spojenie:	Všeobecná úverová banka, a.s.
Číslo účtu:	SK5602000000004692690353
IČO:	00 319 457
DIČ:	2021243191
Poverený na rokovanie vo veciach technických:	Peter Srník
Kontakt:	0905 272 980

(ďalej len ako „Objednávateľ“)

<b>2. Zhotoviteľ:</b>	<b>CEFA s.r.o.</b>
Sídlo:	Novohradská 839, 990 01 Veľký Krtíš
Zapísaný v registri:	OR OS Banská Bystrica, Oddiel: Sro, Vložka číslo: 27392/S
Zastúpený:	Ing. Adrián Černý, konateľ
Telefón:	+421 905 979 178
E-mail:	<a href="mailto:adrian@cefa.sk">adrian@cefa.sk</a>
Bankové spojenie:	ČSOB, a.s.
Číslo účtu:	SK65 7500 000 0040 2674 4938
IČO:	47 951 419
DIČ:	2024152889
IČ DPH:	SK2024152889
Stavbyvedúci:	Ing. Miroslav Srník
Kontakt:	0903 526 040

(ďalej len ako „Zhotoviteľ“)

### Preambula

1. Táto Zmluva je uzatvorená medzi Objednávateľom a Zhotoviteľom (úspešným uchádzačom) na základe výsledku obstarávania na predmet zákazky „**Regenerácia vnútroblokov sídliska Majere**“ v súlade s § 117 zákona č. 343/2015 Z. z. o verejnom obstarávaní a o zmene a doplnení niektorých zákonov v znení neskorších predpisov a s Jednotnou príručkou pre žiadateľov/prijímateľov k procesu a kontrole verejného obstarávania/obstarávania pre PO 2014 - 2020 v. 2 účinnou od 31.03.2022. Predmet Zmluvy bude financovaný v rámci projektu podporeného z Integrovaného regionálneho operačného programu a vlastných zdrojov Objednávateľa.

## II. Predmet zmluvy

1. Východiskové údaje:
  - miesto realizácie: pozemky C-KN parc. č. 1229/2, 1228/2, 1225/90, 1229/16, 1225/80, 1225/127, 1225/89, 1225/135 v k.ú. Modrý Kameň,
  - projektová dokumentácia: zodpovedný projektant Ing. Štefan Adam, AA 4395\*Z\*I1, dátum: 02/2022
2. Zhotoviteľ sa zaväzuje vykonať vo vlastnom mene a na vlastnú zodpovednosť pre Objednávateľa dielo v rozsahu podľa projektovej dokumentácie v súlade s oceneným výkazom výmer, v súlade s oznámením k ohláseniu stavebných úprav a v zmysle podmienok tejto Zmluvy. Dielo tvorí najmä:
  - realizácia vegetačných striech na dvoch prístreškoch na odpad,
  - dažďová záhrada vo forme mokrade s plochou 54 m<sup>2</sup>,
  - verejne prístupné detské ihrisko (trampolína do zeme, lanová pyramída, vežová zostava),
  - mobiliár (altánok s posedením, lavička, smetný kôš),
  - trvalkové záhony,
  - výsadba pôdopokryvných drevín na spevnenie svahu,
  - výsev trávnik.
3. Súčasťou predmetu zmluvy je tiež záväzok Zhotoviteľa dodať všetky dokumenty, doklady a certifikáty, ktoré sú požadované platnými právnymi predpismi, normami STN a inými normami, ktoré sa vzťahujú na činnosti, materiály, zariadenia a ostatné súčasti predmetu diela, a to najmä:
  - presný a úplný zoznam materiálov a zariadení, ktoré sú súčasťou odovzdávanej dodávky, vrátane atestov a certifikátov zabudovaných výrobkov a materiálov platných v SR v slovenskom jazyku,
  - ostatné doklady vzťahujúce sa k danému predmetu plnenia v zmysle tejto zmluvy.
4. Projektovú dokumentáciu stavby (1 sadu v listinnej podobe) odovzdá Objednávateľ Zhotoviteľovi najneskôr ku dňu odovzdania staveniska.
5. Zhotoviteľ sa zaväzuje, že práce vykoná v súlade s požiadavkami Objednávateľa na prvotriednu kvalitu, pri realizácii dodrží všetky súvisiace bezpečnostné, technické a technologické normy a predpisy.
6. Objednávateľ sa zaväzuje dokončené funkčné dielo prevziať a zaplatiť za jeho vykonanie cenu dohodnutú v tejto Zmluve.
7. Zhotoviteľ je vo výnimočných prípadoch (nahradenie výrobku na trhu novším produktom, výnimočná a neprekonateľná nedostupnosť pôvodného výrobku, príp. rastlinného materiálu) oprávnený i v priebehu realizácie požadovať zámenu materiálu. Požiadavky na zmenu materiálu, odsúhlasené spracovateľom projektovej dokumentácie, a súčasne riadiacim orgánom IROP v rámci tzv. zmenového konania, musia byť vykonané písomne formou dodatku k tejto Zmluve.

## III. Čas plnenia zmluvy

1. Zhotoviteľ sa zaväzuje poskytnúť plnenie predmetu Zmluvy v lehote **do 3-och mesiacov od prevzatia staveniska**, čo bude považované za začatie stavebných prác. Vykonanie diela v skoršom termíne je možné.
2. Na prevzatie staveniska bude Zhotoviteľ Objednávateľom písomne vyzvaný po schválení verejného obstarávania zo strany Poskytovateľa NFP.

3. V prípade nedodržania termínov podľa bodu III.1 tejto Zmluvy Objednávateľ tieto skutočnosti bude považovať za porušenie zmluvných podmienok.
4. Dodržiavanie termínu podľa bodu III.1 tejto Zmluvy je podmienené riadnym a včasným spolupôsobením Objednávateľa (poskytnutím súčinnosti Objednávateľa) dohodnutým v tejto Zmluve.
5. Pokiaľ dôjde k omeškaniu s riadnym plnením – odovzdaním diela Objednávateľovi z dôvodov na strane Zhotoviteľa, Zhotoviteľ je povinný uhradiť Objednávateľovi vzniknutú škodu, a všetky sankcie, ktorými v súvislosti s nesplnením diela v dojednanom termíne bude Objednávateľ zaťažený, ako aj sankciu za omeškanie v zmysle tejto zmluvy.
6. Zmluvné strany sa dohodli, že o odovzdaní diela bude vyhotovený písomný preberací protokol o prevzatí stavby, ktorý bude podpísaný oboma zmluvnými stranami, pričom v protokole bude uvedená špecifikácia diela a miesta jeho výkonu, dátum odovzdania a podpisy zmluvných strán resp. osôb, ktoré sú oprávnené odovzdať a prevziať dielo za príslušnú zmluvnú stranu, príp. ďalšie potrebné skutočnosti.
7. Zmluvný termín uvedený v bode III.1 je termín najneskoršie prípustný a neprekročiteľný s výnimkou:
  - vyššej moci, t.j. v prípade udalostí, ktoré nie sú závislé od vôle zmluvných strán a tieto ich nemôžu ovplyvniť (neočakávané prírodné a iné javy),
  - v prípade Objednávateľom požadovaných zmien rozsahu diela, ktoré vyplynuli z nepredvídateľných okolností, len podľa pokynov Objednávateľa; v prípade takejto zmeny rozsahu diela zmluvné strany budú riešiť túto skutočnosť vždy zmluvne, kde bude uvedená zmena rozsahu diela a z toho vyplývajúca prípadná zmena termínu ukončenia diela ak si to zmeny rozsahu diela vyžadujú, a to výlučne v súlade s príslušnými ustanovenia zákona o verejnom obstarávaní (najmä § 18 ods. 1 písm. b) a c) ZVO, nie však výlučne). V prípade ak nedôjde k takejto zmluvnej dohode, má sa za to, že k zmene termínu diela nedošlo.
  - vydania príkazov, zákazov, obmedzení, vydaných orgánmi verejnej moci, ak neboli vydané v dôsledku konania alebo nekonania Zhotoviteľa.
8. K preberaciemu konaniu Zhotoviteľ pripraví nasledovné doklady osvedčujúce akosť a kompletnosť diela:
  - certifikáty, vyhlásenia o zhode, zápisnice, protokoly a osvedčenia o akosti materiálov a pod.,
  - dodacie listy,
  - stavebný denník,
  - návody na starostlivosť o predmet diela a jeho časti,
  - fotodokumentácia z priebehu realizácie diela.
  - porealizačné zameranie a projekt skutočného vyhotovenia,
  - dokumentácia preukazujúca odvoz, uskladnenie a spracovanie odpadu oprávnenou osobou na skládke/ poplatok za skládku (napr. vážne lístky), alebo na linke pre spracovanie odpadu (poplatok za zhodnotenie odpadu) a pod.

#### IV. Cena

1. Cena diela je dohodnutá v zmysle zákona č. 18/1996 Z. z. o cenách v znení neskorších zmien a doplnkov a vyhlášky č. 87/1996 Z. z., ktorou sa vykonáva zákon o cenách v znení neskorších zmien a doplnkov ako cena pevná a číni:

Cena bez DPH	58 212,60 EUR
Hodnota DPH	11 642,52 EUR
Cena celkom s DPH	69 855,12 EUR

2. Zhotoviteľ vyúčtuje daň z pridanej hodnoty podľa platných právnych predpisov. Ak sa Zhotoviteľ, ktorý nie je počas trvania zmluvy stane platcom DPH, cena dohodnutá v zmluve nebude navýšená o cenu DPH, ale bude upravená na základ dane a sadzbu DPH.
3. Celková cena sa považuje za konečnú a nemennú. Zmluvná cena sa dohodou zmluvných strán môže zmeniť v prípade, ak dôjde v priebehu vykonania diela k zmenám sadzieb DPH.
4. Cena dohodnutá v bode IV.1. kryje náklady potrebné na vybudovanie funkčného diela, dodržanie zmluvne dohodnutých kvalitatívnych, dodacích a platobných podmienok podľa tejto zmluvy.
5. V cene za zhotovenie diela sú obsiahnuté aj náklady na vybudovanie, prevádzku, údržbu a vypratanie zariadenia staveniska Zhotoviteľom. V cene sú zahrnuté aj všetky náklady na mechanizmy, materiály, dopravu, ochranné opatrenia v prípade nepriaznivých poveternostných podmienok. V tejto cene sú započítané náklady, ktoré súvisia s umiestnením stavby a ďalšími okolnosťami.
6. K zmene ceny za dielo nemôže dôjsť z dôvodov na strane Zhotoviteľa počas platnosti tejto zmluvy. Cenu predmetu zmluvy je prípustné upraviť počas platnosti zmluvy len formou písomného dodatku k zmluve, a to len v prípade preukázateľných zmien právnych predpisov (napr. daňové zákony, colné zákony, vyhlášky, iné administratívne opatrenia štátu), ktoré môžu ovplyvniť ceny položiek uvedené vo Výkaze výmer. Zmena ceny nemôže mať za následok zvyšovanie dohodnutej ceny plnenia a zmenu povahy rozširovanie rozsahu predmetu zmluvy alebo zmenu ekonomickej rovnováhy zmluvy v prospech Zhotoviteľa.
7. K zmene ceny môže dôjsť len v súlade s ustanoveniami § 18 ZVO (najmä § 18 ods. 1 písm. b) alebo c) ZVO nie však výlučne).
8. K zmene ceny predmetu plnenia podľa tejto Zmluvy môže dôjsť len v týchto prípadoch:
  - v prípade nevykonania niektorých prác, resp. činností uvedených vo výkaze výmer zo strany zhotoviteľa, ak sa tieto ukážu len počas priebehu prác ako nepotrebné (tzv. menej práce); v tomto prípade budú tieto práce z ceny diela odpočítané a to v cene podľa výkazu výmer,
  - ak sa pri vykonaní diela objaví potreba činností nezahrnutých do pôvodného rozpočtu, na základe ktorého bola stanovená predpokladaná hodnota zákazky podľa § 6 ZVO, pokiaľ tieto činnosti neboli predvídateľné v čase zadávania zákazky (tzv. navyše práce), môže sa Zhotoviteľ domáhať primeraného zvýšenia ceny, len ak tieto navyše práce Objednávateľ odsúhlasí. Navyše práce môžu byť vykonané výlučne na základe písomne uzatvoreného dodatku k tejto zmluve, v súlade s § 18 ZVO.
9. Postup zmeny ceny predmetu plnenia tejto zmluvy bude nasledovný:
  - každá zmena vyvolaná Objednávateľom oproti ocenenému výkazu výmeru, bude zapísaná v stavebnom denníku a podpísaná zástupcami Zhotoviteľa, Objednávateľa, projektanta a v prípade potreby aj ďalšími účastníkmi stavby,
  - v prípade súhlasu zmluvných strán so zmenami podľa bodu 5.10, vypracuje Zhotoviteľ dodatok k výkazu výmer, ktorý bude rekapitulovať cenu diela a bude obsahovať:
    - a) celkovú cenu z výkazu výmer,
    - b) položkovite ocenený výkaz výmer „navyše prác“ ako dodatok k výkazu výmer,
    - c) položkovite odpočet ceny „menej prác“ ako dodatok k výkazu výmer,
    - d) rekapituláciu ceny dodatkov k výkazu výmer podľa bodu b) a c), vrátane celkovej ceny jednotlivých dodatkov a ceny spolu,
    - e) sprievodnú správu,
    - f) kópiu zápisov zo stavebného denníka,
    - g) ďalšie náležitosti (zápisy, náčrty,...) odôvodňujúce predmet príslušného dodatku výkazu výmer,
  - Pre ocenenie výkazu výmer v prípade „navyše prác“ bude Zhotoviteľ používať ceny nasledovne:

- a) pri položkách, ktoré sa vyskytujú vo výkaze výmer podľa prílohy č. 1 tejto zmluvy, bude používať ceny z tohto výkazu výmer podľa prílohy č. 1 k tejto zmluve,
  - b) pri položkách, ktoré sa vo výkaze výmer podľa prílohy č. 1 tejto zmluvy nevyskytovali, predloží zhotoviteľ osobitnú kalkuláciu ceny,
  - c) v prípade, že osobitná kalkulácia ceny podľa písm. b) nebude predložená, alebo nedôjde k dohode pre osobitnú kalkuláciu ceny podľa predchádzajúceho bodu b), budú „naviac práce“ ocenené pomocou smerných orientačných cien, odporučených CENEKON na obdobie, v ktorom budú práce vykonávané; „menej práce“ budú odpočítavané podľa cien jednotlivých položiek výkazu výmer.
- Zhotoviteľ bude predkladať dodatky k výkazu výmer Objednávateľovi na odsúhlasenie, pričom Objednávateľ ich odsúhlasí, príp. vráti neodsúhlasené s odôvodnením nesúhlasu do 5 dní od ich prijatia. Dodatok k výkazu výmer, odsúhlasený zo strany Objednávateľa i Zhotoviteľa bude podkladom pre zmenu ceny diela podľa tejto zmluvy formou dodatku k zmluve,
  - V návrhu dodatku k tejto zmluve Zhotoviteľ uvedie naposledy dohodnutú cenu označením príslušného dodatku k zmluve, ktorým bola cena dohodnutá a s označením odsúhlaseného dodatku k výkazu výmer,
  - Dodatok k tejto zmluve, podpísaný oboma zmluvnými stranami dotýkajúci sa zmeny ceny diela, bude oprávňovať Zhotoviteľa k uplatňovaniu zmenenej ceny vo faktúre.

## V. Platobné podmienky

1. Cenu za zhotovenie diela uhradí Objednávateľ na základe jednej faktúry, ktorú Zhotoviteľ vystaví a doručí Objednávateľovi po riadnom skončení a protokolárnom odovzdaní diela Zhotoviteľom a prevzatí diela Objednávateľom.
2. Zhotoviteľ musí svoje práce vyúčtovať overiteľným a preukázateľným spôsobom. Faktúra musí byť zostavená prehľadne a pritom sa musí dodržiavať poradie položiek a označenie, ktoré je v súlade s oceneným popisom prác – výkazom výmer podľa zmluvy (Príloha č. 1 ZoD).
3. Objednávateľ neposkytne Zhotoviteľovi preddavky.
4. Faktúra musí mať všetky náležitosti v zmysle platnej legislatívy a musí byť podpísaná zodpovednou osobou. Súčasťou faktúry budú aktuálne platné certifikáty kvality, k dodaným materiálom a výrobkom ak už neboli predložené skôr. Faktúra bude spĺňať všetky náležitosti v zmysle platných účtovných a daňových predpisov, ich súčasťou bude okrem iného zisťovací protokol o vykonaných stavebných prácach a dodávkach, súpis vykonaných prác a dodávok s rekapituláciou a krycím listom, všetko potvrdené dozorom objednávateľa. Ďalšou súčasťou faktúry bude podrobná fotodokumentácia z vykonaných prác a dodávok, aj z ich priebehu za fakturované obdobie a to na CD/USB nosiči, dokumentácia preukazujúca odvoz a uskladnenie odpadu na skládke/ poplatok za skládku (napr. vážne lístky) za sledované obdobie, projektová a výkresová dokumentácia skutočného vyhotovenia, stavebný denník, dodacie lisy, certifikáty stavebných materiálov.
5. Faktúra musí obsahovať aj označenie skutočnosti, že dielo je realizované v rámci projektu „Regenerácia vnútroblokov sídliska Majere“, kód projektu 302071BZH3.
6. Lehota splatnosti faktúry je **60 dní** od jej doručenia. Zmluvné strany vyhlasujú, že uvedená lehota nie je v hrubom nepomere k právam a povinnostiam vyplývajúcim zo záväzkového vzťahu, nakoľko je predmet realizácie spolufinancovaný zo zdrojov OP IROP.
7. V prípade, že faktúra nebude obsahovať zákonné náležitosti a nebude k nej pripojený odsúhlasený súpis prác a dodávok, zisťovací protokol alebo preberací protokol o prevzatí stavby je Objednávateľ oprávnený faktúru vrátiť Zhotoviteľovi. V takomto prípade sa preruší plynutie

lehoty splatnosti. Doručením opravenej faktúry Zhotoviteľovi začína plynúť nová lehota splatnosti.

## **VI. Prechod vlastníctva, nebezpečenstvo škody a zodpovednosť za škodu**

1. Vlastníkom diela počas jeho realizácie je Objednávateľ.
2. Stavebný materiál a zariadenia potrebné na zhotovenie diela zabezpečuje Zhotoviteľ. Nebezpečenstvo škody na diele ako aj na veciach a materiáloch potrebných na zhotovenie diela znáša Zhotoviteľ, a to až do času protokolárneho odovzdania diela Zhotoviteľom a prevzatia Objednávateľom.
3. Dňom podpísania preberacieho protokolu o prevzatí stavby prechádzajú na Objednávateľa nebezpečenstvá vzniku škody na diele.
4. Zhotoviteľ zodpovedá za všetky škody, ktoré vzniknú Objednávateľovi v dôsledku porušenia jeho povinností vyplývajúcich z tejto Zmluvy.
5. V prípade vzniku škody porušením povinností vyplývajúcich z tejto Zmluvy ktoroukoľvek zmluvnou stranou, má druhá strana nárok na úhradu vzniknutej škody.
6. Zhotoviteľ zodpovedá za poškodenie, zničenie, stratu, alebo odcudzenie vecí a majetku, ktoré mu Objednávateľ odovzdal k zhotoveniu diela.
7. Zhotoviteľ je majiteľom všetkých vecí, ktoré priniesol na stavenisko a nezabudoval do diela počas celej výstavby. Nebezpečenstvo všetkých škôd na týchto veciach alebo spôsobenými týmito vecami pri realizácii stavebného diela, nesie Zhotoviteľ.
8. Dielo je dokončené vtedy, keď nemá žiadne vady alebo nedorobky a bolo odovzdané a prevzaté v zmysle tejto zmluvy a Zhotoviteľ odovzdal Objednávateľovi všetky doklady v zmysle bodu II.3 tejto Zmluvy.

## **VII. Záručná doba, zodpovednosť za vady, pokuty a iné podmienky vykonania diela**

1. Zhotoviteľ ručí a zodpovedá za to, že dielo je vykonané podľa podmienok tejto zmluvy, v zmysle platných právnych predpisov a príslušných STN a EN a že počas záručnej doby bude mať vlastnosti dohodnuté v tejto zmluve, určené súťažnými podkladmi, projektovou dokumentáciou a rozpočtom uvedeným v prílohe č. 1 tejto zmluvy predloženým v rámci ponuky Zhotoviteľa a zodpovedá kvalitatívnym požiadavkám, ktoré sú stanovené platnými právnymi predpismi, STN a EN, a že nemá vady. Ďalej zodpovedá za vady diela zistené v záručnej dobe. Zhotoviteľ zodpovedá aj za tzv. skryté vady, ktoré sa prejavili po odovzdaní diela
2. Vadou sa rozumie odchýlka v kvalite, rozsahu a parametroch diela, stanovených v tejto zmluve. Skryté vady sú tie, ktoré Objednávateľ nemohol zistiť pri odovzdaní a prevzatí diela, a ktoré sa vyskytnú v záručnej lehote. Tieto vady je Objednávateľ povinný reklamovať u Zhotoviteľa bezodkladne po ich zistení písomnou formou do rúk oprávneného zástupcu Zhotoviteľa.
3. Záručná doba začína plynúť dňom odovzdania a prevzatia diela. Záručná doba je dohodnutá nasledovne:
  - a) na vykonané práce, poskytnuté služby a na dodávky (detské ihrisko, športovisko, mobiliár, konštrukcia vegetačnej strechy) v dĺžke **36 mesiacov** a začína plynúť odo dňa protokolárneho prevzatia diela objednávateľom, ktoré je zhotovené bez vád a nedorobkov.

- b) na rastlinný materiál (dreminy, trvalky, trávnik) v dĺžke **24 mesiacov**. Záruka sa nevzťahuje na mechanické poškodenie a odcudzenie rastlín. Zhotoviteľ zabezpečí počas záručnej doby v prípade vyhynutia rastlinného materiálu realizáciu rovnakého druhu dosadby. Záručná doba v dĺžke 24 mesiacov sa poskytuje s výlučnou podmienkou, že Objednávateľ zabezpečí počas tejto záručnej doby pravidelnú zálievku.
  - c) Zhotoviteľ je povinný vadu diela, na ktorú sa vzťahuje záruka, odstrániť podľa typu vady a pri rastlinnom materiáli vo vhodných termínoch podľa vegetačného obdobia.
4. Plynutie záručnej doby na dotknutú časť diela sa preruší dňom uplatnenia práva Objednávateľa na odstránenie vád (dňom doručenia reklamácie).
  5. Zhotoviteľ je povinný reagovať na reklamáciu do 3 pracovných dní po jej obdržaní a dohodnúť s Objednávateľom spôsob a primeranú lehotu odstránenia reklamovanej vady.
  6. Zhotoviteľ sa zaväzuje odstrániť reklamovanú vadu v čo najkratšom technicky možnom čase.
  7. Ak je predmetom reklamácie havarijný stav, Zhotoviteľ je povinný zabezpečiť bezodkladné odstránenie reklamovanej skrytej vady.
  8. Ak sa ukáže, že vada predmetu plnenia je neopraviteľná, zaväzuje sa Zhotoviteľ v rámci odstránenia vady dodať a zabudovať rovnaký náhradný predmet plnenia.
  9. Po odstránení vád a nedorobkov pripraví Zhotoviteľ záznam, ktorý potvrdia zodpovední zástupcovia Zhotoviteľa a Objednávateľa.
  10. V zmysle bodu III.1 tejto Zmluvy sa Zhotoviteľ zaviazal dokončiť a odovzdať Objednávateľovi dielo v lehote do troch mesiacov od prevzatia staveniska. Zmluvné strany sa dohodli, že v prípade omeškania s odovzdaním diela zaplatí Zhotoviteľ Objednávateľovi zmluvnú pokutu vo výške **0,05 %** z hodnoty diela za každý deň omeškania.
  11. Zmluvné strany sa dohodli, že v prípade omeškania s úhradou faktúry zaplatí Objednávateľ Zhotoviteľovi zmluvnú pokutu vo výške **0,05 %** z hodnoty diela za každý deň omeškania.
  12. Ak Zhotoviteľ neodstráni vady a nedorobky v dohodnutom termíne, zaplatí Objednávateľovi zmluvnú pokutu vo výške **500 EUR** za každý aj začatý deň omeškania až do úplného odstránenia vád a nedorobkov.
  13. V prípade rozhodnutia Poskytovateľa NFP, že Objednávateľ je povinný vrátiť celú výšku NFP, resp. jeho časť z dôvodu preukázateľnej chyby na strane Zhotoviteľa (napr. nedodržanie zmluvnej lehoty výstavby), je Zhotoviteľ povinný zaplatiť zmluvnú pokutu vo výške neoprávneného NFP, resp. jeho časti do 30 dní od doručenia výzvy Objednávateľom.
  14. Zhotoviteľ v prípade realizácie diela aj subdodávateľmi je povinný zoznam subdodávateľov uviesť v prílohe tejto zmluvy (Príloha č. 3).
  15. Zhotoviteľ je povinný odo dňa prevzatia staveniska viesť o prácach, ktoré vykonáva, stavebný denník (SD) v origináli s dvomi kópiami. Denné záznamy zapisuje oprávnený pracovník Zhotoviteľa. SD bude uložený na stavbe u stavbyvedúceho a prístup k nemu bude zabezpečený počas celej pracovnej doby.
  16. Zhotoviteľ je povinný pri nakladaní s odpadmi dodržiavať zákon č. 79/2015 Z. z. o odpadoch v znení neskorších predpisov a vykonávaciu vyhlášku Ministerstva životného prostredia Slovenskej republiky č. 344/2022 Z. z. o stavebných odpadoch a odpadoch z demolácií. Náklady na spracovanie odpadov vyniknutých v priebehu prác na diele sú zahrnuté v cene diela.

17. Objednávateľ je povinný sledovať obsah SD a pripájať svoje stanovisko k zápisom. Stavebný dozor alebo zástupcovia Objednávateľa sú oprávnení zápisom v stavebnom denníku požadovať vysvetlenia od Zhotoviteľa, ako i bezodkladné odstránenie vadne vykonaných častí diela na náklady Zhotoviteľa a žiadať Zhotoviteľa o nápravu pri realizácii diela a konštatovať skutočnosť dôležitú pre posúdenie postupu Zhotoviteľa zabezpečujúcom plnenie termínov pri uskutočňovaní diela.
18. Zhotoviteľ bude informovať objednávateľa o stave rozpracovaného diela na pravidelných kontrolných dňoch za účasti všetkých zainteresovaných zložiek, ktoré bude zvolávať oprávnená osoba Objednávateľa minimálne raz za 1 mesiac, resp. podľa osobitnej požiadavky.
19. **Zhotoviteľ je povinný na svoje náklady zabezpečiť zmluvu o poistení** svojich vecí a svojich prác a činností, materiálov, strojov a zariadení Zhotoviteľa na stavbe, svoju zodpovednosť za škody, spôsobené pri vykonávaní diela a ďalších činností na stavbe Objednávateľovi alebo tretím osobám, ako i poistenie zodpovednosti za vady diela Zhotoviteľa a poistenie škody spôsobenej Objednávateľovi alebo tretej osobe vadným vykonaním diela na celé obdobie výstavby až do odovzdania diela Objednávateľovi. Poistná suma musí byť minimálne vo výške podľa článku IV bod 1 cena celkom s DPH. Kópiu platnej a účinnej poistnej zmluvy odovzdá Zhotoviteľ Objednávateľovi pri odovzdaní staveniska.
20. Na základe oznámenia Zhotoviteľa o pripravenosti dokončeného diela na odovzdanie a prevzatie, Objednávateľ určí termín odovzdania a prevzatia diela. Odovzdanie a prevzatie diela písomne potvrdia poverené osoby Zhotoviteľa a Objednávateľa.
21. Pri odovzdaní a prevzatí diela Zhotoviteľ odovzdá Objednávateľovi všetky doklady súvisiace s predmetom zmluvy v zmysle bodu II.3 Zmluvy, ak tak neurobil skôr.
22. Skutočnosť, že Zhotoviteľ odovzdal všetky doklady, ktoré sa vzťahujú k danému predmetu plnenia musí potvrdiť Objednávateľ na preberacom protokole o prevzatí stavby, ktorý bude prílohou konečnej faktúry.

### VIII. Subdodávateľa

1. Zhotoviteľ je oprávnený vykonať časť plnenia predmetu tejto Zmluvy prostredníctvom subdodávateľa / subdodávateľov uvedeného/uvodených v Prílohe č. 3 tejto Zmluvy – Zoznam subdodávateľov.
2. Zhotoviteľ zodpovedá za plnenie Zmluvy o subdodávke subdodávateľom tak, ako keby plnenie realizované na základe takejto Zmluvy realizoval sám. Zhotoviteľ bude zodpovedať za odbornú starostlivosť pri výbere subdodávateľa ako aj za výsledok plnenia vykonaného na základe Zmluvy o subdodávke.
3. Počas trvania Zmluvy je Zhotoviteľ oprávnený zmeniť alebo doplniť subdodávateľa uvedeného v Prílohe č. 3 Zmluvy na základe písomného oznámenia zmeny zástupcovi Objednávateľa oprávnenému na rokovanie vo veciach technických uvedenému v záhlaví tejto Zmluvy. Zmena subdodávateľa je účinná dňom nadobudnutia účinnosti Dodatku k tejto Zmluve.
4. Zhotoviteľ sa zaväzuje spolu s oznámením zmeny alebo doplnenia subdodávateľa uviesť údaje o ňom v nasledovnom rozsahu:
  - obchodné meno/názov subdodávateľa,
  - údaje o osobe oprávnenej konať za subdodávateľa v rozsahu meno a priezvisko, adresa pobytu, dátum narodenia,
  - rozsah subdodávky vyjadrený v eurách,
  - skutočnosť, či je subdodávateľ zapísaný v Registri partnerov verejného sektora, ak takúto povinnosť má podľa osobitných predpisov,



- doklad o oprávnení realizovať plnenie,
  - dôvod zmeny pôvodného dodávateľa,
  - dátum zmeny alebo pribratia subdodávateľa.
5. Subdodávateľ uvedený v Prílohe č. 3 a každý nový subdodávateľ musí byť zapísaný v registri partnerov verejného sektora v zmysle Zákona č. 315/2016 Z. z. o registri partnerov verejného sektora a o zmene a doplnení niektorých zákonov, ak mu takúto povinnosť zákon ukladá.
  6. Subdodávateľ musí spĺňať podmienky účasti týkajúce sa osobného postavenia v tom rozsahu ako dodávateľ; oprávnenie dodávať tovar, uskutočňovať stavebné práce alebo poskytovať službu preukazuje vo vzťahu k tej časti predmetu zákazky, ktorý má subdodávateľ plniť.
  7. Zhotoviteľ vyhlasuje, že Príloha č. 3 tejto Zmluvy obsahuje aktuálne a úplné údaje o subdodávateľovi. Zmenu údajov akéhokoľvek aktuálneho subdodávateľa je Zhotoviteľ povinný bezodkladne písomne oznámiť Objednávateľovi. Neoznámenie zmeny subdodávateľa zo strany Zhotoviteľa sa považuje za podstatné porušenie povinností Zhotoviteľom.

### **IX. Záverečné ustanovenia**

1. Na vzťahy neupravené touto zmluvou sa vzťahujú príslušné ustanovenia Obchodného zákonníka a súvisiace právne predpisy.
2. Zmluvné strany výslovne prehlasujú, že táto zmluva zodpovedá ich slobodnej vôli, uzavierajú ju dobrovoľne a na znak súhlasu s jej obsahom ju podpisujú.
3. Zmluvné strany podpisom tejto zmluvy poskytujú súhlas na spracovanie svojich údajov v súlade s nariadením GDPR a zákonom č. 18/2018 Z. z. o ochrane osobných údajov a o zmene a doplnení niektorých zákonov, v rozsahu uvedenom v úvodných ustanoveniach tejto zmluvy, čo je nevyhnutné pre riadnu identifikáciu zmluvných strán na účely plnenia tejto zmluvy, a to počas trvania tejto zmluvy, najneskôr však do lehoty vysporiadania všetkých záväzkov vzniknutých na základe tejto zmluvy a uplynutím archivačnej doby.
4. Túto zmluvu v zmysle § 5a zákona č. 211/2000 Z. z. o slobodnom prístupe k informáciám a o zmene a doplnení niektorých zákonov (zákon o slobode informácií) v platnom znení objedávateľ zverejní Centrálnom registri zmlúv. Zmluva nadobúda účinnosť až nasledujúcim dňom po jej zverejnení.
5. Zmeny a doplnky obsahu Zmluvy možno uskutočniť len písomne. Na zmenu zmluvy počas jej trvania sa vzťahuje § 18 zákona o verejnom obstarávaní, od zmluvy môže Objedávateľ odstúpiť v súlade s § 19 zákona o verejnom obstarávaní.
6. Táto Zmluva nadobúda platnosť dňom jej podpísania zmluvnými stranami a účinnosť dňom nasledujúcim po dni zverejnenia na stránke mesta [www.modrykamen.sk](http://www.modrykamen.sk) a centrálnom registri zmlúv [www.crz.gov.sk](http://www.crz.gov.sk) podľa § 47a ods. 1 zákona č. 40/1964 Zb. Občiansky zákonník v znení neskorších predpisov v nadväznosti na § 5a ods. 1, 6 a 13 zákona č. 211/2000 Z. z. o slobodnom prístupe k informáciám a o zmene a doplnení niektorých zákonov (zákon o slobode informácií) v znení neskorších predpisov.
7. Verejný obstarávateľ si zároveň vyhradzuje odkladaciu podmienku účinnosti Zmluvy o dielo, ktorá spočíva v tom, že Zmluva nadobudne účinnosť po ukončení finančnej kontroly, ak poskytovateľ príspevku z fondov EÚ neidentifikoval nedostatky, ktoré by mali alebo mohli mať vplyv na výsledok VO, pričom rozhodujúci je dátum doručenia správy z kontroly prijímateľovi. Ak boli v rámci finančnej kontroly VO identifikované nedostatky, ktoré mali alebo mohli mať vplyv na výsledok VO, zmluva nadobudne účinnosť momentom súhlasu prijímateľa s výškou ex ante finančnej opravy uvedenej v správe z kontroly a kumulatívneho splnenia podmienky na

uplatnenie ex ante finančnej opravy podľa Metodického pokynu CKO č. 5, ktorý upravuje postup pri určení finančných opráv za VO.

8. Vzhľadom na potrebu ukončiť stavbu v súlade so Zmluvou o NFP si Objednávateľ vyhradzuje právo uvedenú podmienku nadobudnutia účinnosti Zmluvy neaplikovať, a to výlučne v prípade, ak by z dôvodu neskorého obdržania správy z kontroly došlo k ohrozeniu realizácie stavby v termíne podľa Zmluvy o NFP.
9. Verejný obstarávateľ si vyhradzuje právo bez akýchkoľvek sankcií odstúpiť od Zmluvy so Zhotoviteľom v prípade, kedy ešte nedošlo k plneniu zo zmluvy medzi Prijímateľom a Zhotoviteľom a výsledky kontroly Poskytovateľa neumožňujú financovanie výdavkov vzniknutých z tohto obstarávania.
10. Zhotoviteľ má povinnosť strpieť výkon kontroly/auditú súvisiaceho s dodávaným tovarom, službami a stavebnými prácami kedykoľvek počas platnosti a účinnosti Zmluvy o poskytnutí Príspevku, a to oprávnenými osobami na výkon tejto kontroly/auditú a poskytnúť im všetku potrebnú súčinnosť.
11. Táto zmluva je vypracovaná v troch originálnych vyhotoveniach, z ktorých dva originály sú pre Objednávateľa a jeden originál pre Zhotoviteľa.

**Neoddeliteľné prílohy Zmluvy o dielo:**

**Príloha č. 1:** Rozpočet (v písomnej podobe + v elektronickej podobe vo formáte MS Excel)

**Príloha č. 2:** Katalógové listy mobiliáru a herných prvkov

V Modrom Kameni	Vo Veľkom Krtíši
dňa: .....	dňa: .....
..... <i>podpis</i>	..... <i>podpis</i>
Ing. Mária Bednárová Štatutárna zástupkyňa Objednávateľa	Ing. Adrián Černý Štatutárny zástupca Zhotoviteľa
<i>pečiatka</i>	<i>pečiatka</i>

Názov stavby: Regenerácia vnútroblokov sídliska Majere  
 Miesto stavby: Ulica Majere, 992 01 Modrý Kameň  
 Investor: Mesto Modrý Kameň

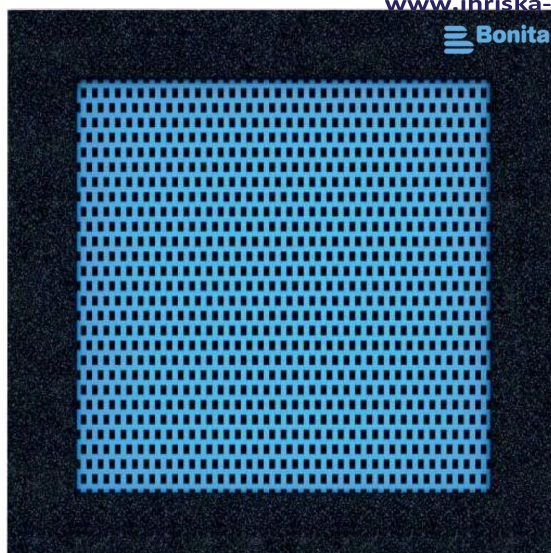
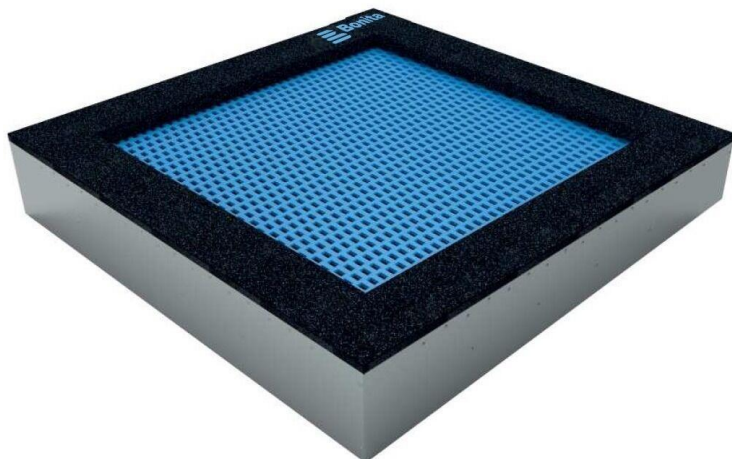
Investor: Mesto Modrý Kameň  
 Dňa: 06.04.2023  
 Zodpovedný projektant:

## Zadanie - Rozpočet

Č.	Názov položky	množstvo	MJ	jednotková cena (€) bez DPH	cena SPOLU bez DPH (€)
<b>VÝSADBA LISTNATÝCH DREVÍN</b>					
1.	Aesculus x carnea ‚BRIOTII‘ 30l	4	ks	180,00	720,00
2.	Vykopávanie jamy (do 1m3) v rovine	4	ks	5,00	20,00
3.	Výsadba stromu so zaliatím v rovine	4	ks	5,00	20,00
4.	Substrát na výsadbu 150l	2	ks	20,00	40,00
5.	Ukotvenie stromov	4	ks	5,00	20,00
6.	Sada na kotvenie (obsahujúca 3 koly, 3 priečne tyče, skrutky)	4	ks	15,00	60,00
7.	Zálievka 100l/ks 3x	1,2	m3	10,00	12,00
				<b>SPOLU:</b>	<b>892,00</b>
<b>TRVALKOVÉ ZÁHONY</b>					
8.	<i>Anemone sylvestris</i> , K9	112	ks	1,56	174,72
9.	<i>Anthemis tinctoria</i> , C 1,5	87	ks	2,38	207,06
10.	<i>Calamagrostis acutiflora</i> , K9	22	ks	1,56	34,32
11.	<i>Calamintha nepeta</i> , K9	100	ks	1,56	156,00
12.	<i>Centranthus ruber var. coccineus</i> , K9	100	ks	1,27	127,00
13.	<i>Coreopsis verticillata</i> , K9	71	ks	1,56	110,76
14.	<i>Echinacea purpurea</i> ‚Picca Bella‘, K9	87	ks	2,38	207,06
15.	<i>Echinacea purpurea</i> ‚Primadonna White‘, K9	71	ks	1,20	85,20
16.	<i>Euphorbia seguieriana</i> , K9	50	ks	2,38	119,00
17.	<i>Festuca mairei</i> , K9	71	ks	1,56	110,76
18.	<i>Gaura lindheimeri</i> , K9	87	ks	1,56	135,72
19.	<i>Geranium gracile-hybride</i> , K9	87	ks	1,56	135,72
20.	<i>Geranium oxonianum</i> , K9	100	ks	1,56	156,00
21.	<i>Lychnis chalconica</i> , K9	87	ks	1,27	110,49
22.	<i>Melica ciliata</i> , K9	87	ks	1,56	135,72
23.	<i>Origanum laevigatum</i> , K9	87	ks	1,56	135,72
24.	<i>Sanguisorba</i> , K9	100	ks	1,56	156,00
25.	<i>Stipa gigantea</i>	20	ks	2,38	47,60
26.	<i>Narcissus hybrida, cibulka</i>	1700	ks	0,53	901,00
27.	Odstránenie burinnej vegetácie	219,5	m <sup>2</sup>	0,40	87,80
28.	Okopanie pôdy	219,5	m <sup>2</sup>	0,50	109,75
29.	Vyhĺbovanie jamy o objeme do 0,01m3 vo svahu	1426	ks	0,15	213,90
30.	Substrát na výsadbu 150l	5	ks	20,00	100,00
31.	Výsadba rastliny so zaliatím a zasypaním substrátom	1426	ks	0,40	570,40
32.	Výsadba cibulovín	1700	ks	0,90	1 530,00
33.	Zálievka 1,5l / ks	2,2	m3	15,00	33,00
				<b>SPOLU:</b>	<b>5 890,70</b>
<b>DAŽĎOVÁ ZÁHRADA</b>					
34.	<i>Iris sibirica</i> , K9	40	ks	2,38	95,20
35.	<i>Lysimachia nummularia</i> , K9	45	ks	1,56	70,20
36.	<i>Eupatorium cannabinum</i> , K9	45	ks	2,38	107,10
37.	<i>Myosotis palustris</i> , K9	50	ks	2,50	125,00
38.	<i>Carex nigra</i> , K9	40	ks	2,50	100,00
39.	<i>Lythrum salicaria</i> , K9	40	ks	2,38	95,20
40.	<i>Ranunculus lingua</i> , K9	40	ks	2,50	100,00
41.	<i>Caltha palustris</i> , K9	45	ks	2,50	112,50
42.	Vykopávanie jamy	29,7	m3	5,00	148,50
43.	Vymývaný štrk 16/22	12	m3	24,00	288,00
44.	Nasypávanie štrku do pripravenej jamy	12	m3	12,00	144,00
45.	Zemina záhradnícka	12,15	t	50,00	607,50
46.	Nasypávanie zeminy na vrstvu štrku	8,1	m3	10,00	81,00
47.	Vyhĺbovanie jamy o objeme do 0,01m3	345	ks	0,15	51,75
48.	Výsadba rastliny so zaliatím a zasypaním substrátom	345	ks	0,40	138,00
49.	Zálievka 1,5l / ks	0,52	m3	15,00	7,80
				<b>SPOLU:</b>	<b>2 271,75</b>

<b>PŔODOPOKRYVNÁ VÝSADBA</b>					
50.	<i>Thymus vulgaris</i> , K9	285	ks	1,56	444,60
51.	<i>Arabis caucasica</i> , K9	285	ks	2,50	712,50
52.	<i>Ajuga reptans</i> , K9	285	ks	1,56	444,60
53.	<i>Pachysandra terminalis</i> , K9	285	ks	1,56	444,60
54.	<i>Vinca minor</i> , K9	285	ks	1,56	444,60
55.	Odstránenie burinnej vegetácie	365	m <sup>2</sup>	0,40	146,00
56.	Okopanie pôdy	365	m <sup>2</sup>	0,50	182,50
57.	Vyhĺbovanie jamy o objeme do 0,01m <sup>3</sup> vo svahu	1425	ks	0,15	213,75
58.	Substrát na výsadbu 150l	5	ks	20,00	100,00
59.	Výsadba rastliny so zaliatím a zasypaním substrátom	1425	ks	0,40	570,00
60.	Zálievka 1,5l / ks	2,2	m <sup>3</sup>	15,00	33,00
				<b>SPOLU:</b>	<b>3736,15</b>
<b>TRÁVNIK</b>					
61.	Odstránenie burinnej vegetácie	1960	m <sup>2</sup>	0,40	784,00
62.	Okopanie pôdy	1960	m <sup>2</sup>	0,50	980,00
63.	Plošná úprava terénu	1960	m <sup>2</sup>	0,50	980,00
64.	Založenie trávniku výsevom v rovine	1960	m <sup>2</sup>	0,20	392,00
65.	Zaliatie trávniku	1960	m <sup>2</sup>	0,10	196,00
66.	Zálievka 0,02m <sup>3</sup> /m <sup>2</sup>	39,2	m <sup>3</sup>	1,00	39,20
67.	Trávne osivo 15kg	4	ks	90,00	360,00
				<b>SPOLU:</b>	<b>3 731,20</b>
<b>VEREJNE PRÍSTUPNÉ DETSKÉ IHRISKO A ŠPORTOVISKO PRE DETI A MLÁDEŽ</b>					
68.	Trampolína do zeme	1	ks	5 050,00	5 050,00
69.	Montáž trampolíny do zeme	1	ks	840,00	840,00
70.	Vežová zostava	1	ks	6 200,00	6 200,00
71.	Montáž vežovej zostavy	1	ks	1 120,00	1 120,00
72.	Lanová veža	1	ks	2 620,00	2 620,00
73.	Montáž lanovej veži	1	ks	560,00	560,00
				<b>SPOLU:</b>	<b>16 390,00</b>
<b>MOBILIÁR</b>					
74.	Lavička	5	ks	210,00	1 050,00
75.	Montáž lavičky	5	ks	30,00	150,00
76.	Odpadkový kôš	3	ks	290,00	870,00
77.	Montáž odpadkového košu	3	ks	35,00	105,00
78.	Sedenie	1	ks	690,00	690,00
79.	Altánok (ø 500 cm, v=270cm)	1	ks	4 900,00	4 900,00
80.	Montáž altánku	3	ks	316,00	948,00
				<b>SPOLU:</b>	<b>8 713,00</b>
<b>VEGETAČNÉ STRECHY</b>					
81.	Vegetačná strecha s konštrukciou 14 990x2 340	1	ks	9 572,00	9 572,00
82.	Vegetačná strecha s konštrukciou 8 200x2 340	1	ks	5 754,00	5 754,00
83.	Doprava a montáž modulového prístrešku	2	ks	585,00	1 170,00
84.	Rozobranie existujúcej dlažby	3	m <sup>2</sup>	15,10	45,30
85.	Založenie dlažby	3	m <sup>2</sup>	15,50	46,50
				<b>SPOLU:</b>	<b>16 587,80</b>
				<b>CELKOM bez DPH:</b>	<b>58 212,60</b>
				<b>DPH 20%:</b>	<b>11 642,52</b>
				<b>CELKOM s DPH:</b>	<b>69 855,12</b>

**Pozn.:** Investor umožňuje ponúknuť dodávateľovi diela aj ekvivalentné riešenie s rovnakými alebo lepšími technickými parametrami, pričom musí spĺňať požiadavky príslušných noriem definovaných v projektovej dokumentácii. Ak nebude možné z reálnych a objektívnych dôvodov dodať požadovaný konkrétny druh rastliny, bude alternatívne riešenie konzultované s autorom a investorom.



## Trampolína do zeme TR-C260-B - modra

Typ výrobku

TR-C260-B

### Základné informácie

Veková kategória	0 - 15 rokov
Minimálny priestor	5 m x 5 m
Rozmer zariadenia d. š. v.:	2,58 m x 2,58 m x m
Výška voľného pádu:	1.0 m
Nosnosť:	130 kg 1
Max. počet užívateľov: Dopadová plocha: EN 1177 Určenie:	podľa normy EN 1177 exteriér dodá výrobca ČSN
Dostupnosť náhradných	EN 1176 - 1
Certifikát zhody s normou:	

### Materiál

Rám - pozinkovaná oceľ  
Lamely - plast  
Tlmiaci povrch - EPDM/SBR  
Pružiny - pozinkovaná oceľ

### Povrchová úprava

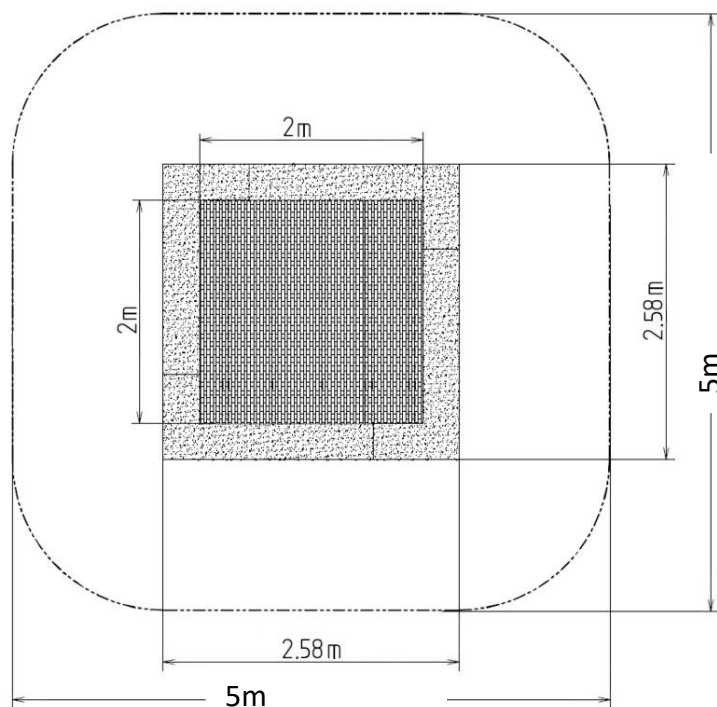
### Popis

Trampolína zaručuje skvelú a bezpečnú zábavu vonku, a to pre deti, aj pre dospelých. Trampolína sa umiestňuje do vopred pripraveného výkopu a skladá sa z troch hlavných častí: rámu, skákacej plochy a tlmiaceho povrchu. Skákacia plocha a tlmiaci povrch sú odolné voči UV žiareniu.

Rám - je vyrobený z vysokokvalitnej pozinkovanej ocele odolnej voči korózii. Pod hornou časťou rámu sú skryté pružiny, ktoré sú zakryté tlmiacim povrchom. Zvyšná časť rámu je uložená do zeme.

Skákacia plocha - sa skladá z veľkého množstva lamiel, ktoré sú určené na tento účel a sú spojené galvanizovanými oceľovými lanami. Konce lán sú spojené s rámom pomocou pružín. Lamely sú vyrobené zo špeciálneho plastu, ktorý je odolný voči oteru a poveternostným vplyvom. Z tohto dôvodu môžu deti pri používaní trampolíny mať obuté topánky. Aj skákacia plocha je opatrená protišmykom.

Tlmiaci povrch - je vyrobený zo špeciálnej recyklovanej gumy s pridaním EPDM. Tlmiaci povrch je protišmykový a slúži na tlmenie potenciálnych pádov.



### Vybavenie

Rám, skákacia plocha, tlmiaci povrch, pružiny. Na výber sú štyri farebné varianty - modrý, zelený, oranžový a žltý, ktoré sú šetrné voči životnému prostrediu.

Vyhradujeme si právo na zmeny produktov bez predchádzajúceho upozornenia, ktoré z nášho pohľadu povedú k zlepšeniu kvality. Obrázky sú iba informatívne a produkty na nich vyobrazené sa môžu líšiť od tovaru, ktorý je v skutočnosti v konkrétnej dobe dodávaný. Ďalej si vyhradujeme právo na tlačové chyby a nepreberáme žiadnu zodpovednosť za ich možné následky. Inak platia naše všeobecné obchodné podmienky. 18.04.2023



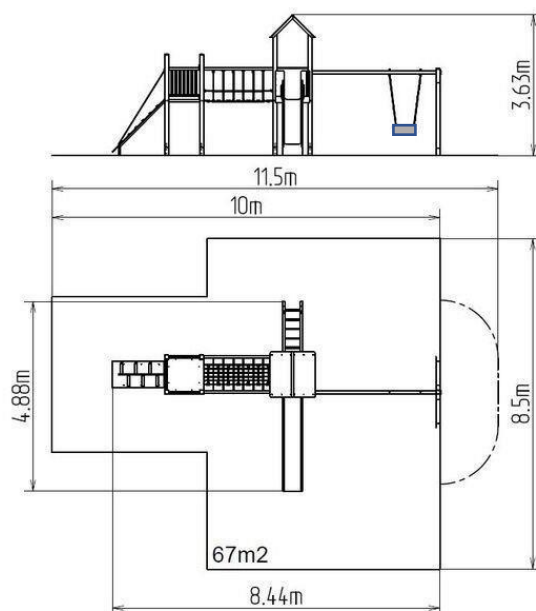
## UNIVERSAL 4U232D

### Základné informácie

Veková kategória	3 - 15 rokov
Minimálny priestor Rozmer zariadenia d. š. v.:	11,5 m x 8,5 m
Výška voľného pádu:	8,44 m x 4,88 m x 3,63 m
Nosnosť:	1,5 m
Max. počet užívateľov:	864 kg
Dopadová plocha: EN 1177	26
Určenie:	podľa normy EN 1177, 67 exteriér
Dostupnosť náhradných	podľa výroby
Certifikát zhody s normou:	ČSN EN 1176 - 1, 2, 3

### Materiál

Drevené časti - lepené hranoly, vodovzdorná preglejka  
 Kovové časti - konštrukčná oceľ  
 Plastové časti - HDPE  
 Šmýkačka - sklolaminát  
 Laná a siete - polypropylén s vnútorným ocel'ovým jadrom  
 Strecha - HPL  
 Sedadlo hojdačky - hliník, obalené mäkou gumou



### Povrchová úprava

Impregnácia a trojvrstvá aplikácia vrchného lazúrovacieho laku  
 Prášková vypaľovaná farba Komaxit

### Popis

Nosná konštrukcia vežovej zostavy je vyrobená z lepených hranolov 100 x 100 mm. Toto riešenie zaisťuje maximálne možnú ochranu proti vzniku prasklín, ktoré sú bežné u výrobkov z mimo stredového dreva. Povrchová úprava týchto hranolov spočíva v impregnácii a trojvrstvej aplikácii vrchného lazúrovacieho laku, splňujúceho podmienky normy EN 71/3 (bezpečné pre detské hračky). Zavesenie hojdačky - pomocou pozinkovaných reťazí na kovovom nosníku.

Tieto konštrukcie sú do terénu ukotvené v ocel'ových päťkách, ktoré sú chránené proti korózii žiarovým zinkovaním a uložené do betónového lôžka. Kotvy sú pripevnené k hraciemu prvku pomocou skrutiek a ich konštrukcia zaručuje, že drevené prvky nebudú v priamom kontakte so zemou. Všetky ďalšie kovové prvky sú upravované zinkovaním alebo vypaľovanou farbou KOMAXIT podľa odtieňa RAL.

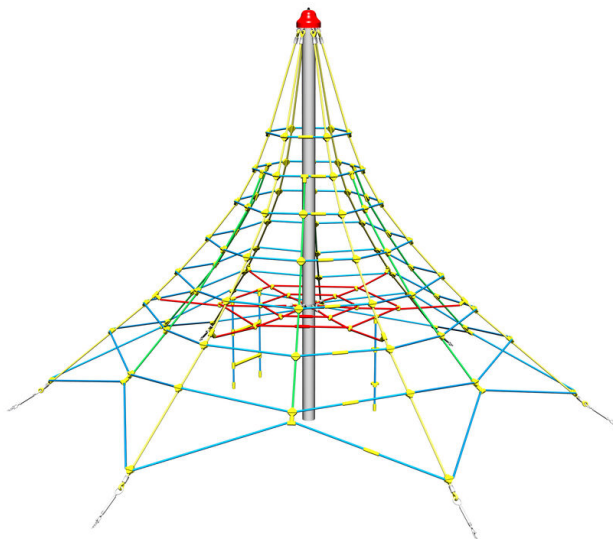
Šmýkačka je vyrobená zo sklolaminátu. Čelo šmýkačky, nášľapy atď. sú vyrobené z vysoko kvalitného plastu HDPE (vysokotlakový, celo zafarbený polyetylén, ktorý sa vyznačuje vysokou farebnou stálosťou, odolnosťou proti UV žiareniu a hlavne bezpečnosťou, pretože je nelámavý a nehrozí tak žiadne nebezpečenstvo zranenia detí ostrými úlomkami). Lanový most a lano sú vyrobené z materiálu HERKULES (16 mm lana z polypropylénu s vnútorným ocel'ovým jadrom) a sú spojované plastovými alebo hliníkovými spojmi. Podesty a šikmý výlez sú vyrobené z vodovzdornej preglejky určenej pre vonkajšie prostredie alebo na prianie zákazníka z HDPE. Strecha je vyrobená z HPL (Vysokotlakový laminát, ktorý sa vyznačuje vysokou farebnou stálosťou, odolnosťou

## Vybavenie

2x vež, šmýkačka, strieška ve tvare "A", 3x bariéra z HDPE, šikmý rebríkový výstup s kovovými nášľapy, šikmý výlez s lanom a nášľapy z HDPE, lanový most medzi vežami, kovové rahno.

Vyhradzujeme si právo na zmeny produktov bez predchádzajúceho upozornenia, ktoré z nášeho pohľadu povedú k zlepšeniu kvality. Obrázky sú iba informatívne a produkty na nich vyobrazené sa môžu líšiť od tovaru, ktorý je v skutočnosti v konkrétnej dobe dodávaný. Ďalej si vyhradzujeme právo na tlačové chyby a nepreberáme žiadnu zodpovednosť za ich možné následky. Inak platia naše všeobecné obchodné podmienky. 18.04.2023





## Lanová pyramída PY635K (v.p. 1 m, so 6-mi napínacími)

Typ výrobku PY-635K-10

### Základné informácie

Veková kategória	3 - 15 rokov
Minimálny priestor	8,6 m x 8,6 m
Rozmer zariadenia d. š. v.:	5,6 m x 5,6 m x 3,5 m
Výška voľného pádu:	1 m
Nosnosť:	2268 kg
Max. počet užívateľov:	42
Dopadová plocha: EN 1177	podľa normy EN 1177 -
Určenie:	exteriér
Dostupnosť náhradných	dodá výrobca
Certifikát zhody s normou:	ČSN EN 1176 - 1, 11

### Materiál

Plastové časti - polyamid  
Kovové časti - konštrukčná oceľ  
Laná a siete - polypropylén s vnútorným oceľovým jadrom

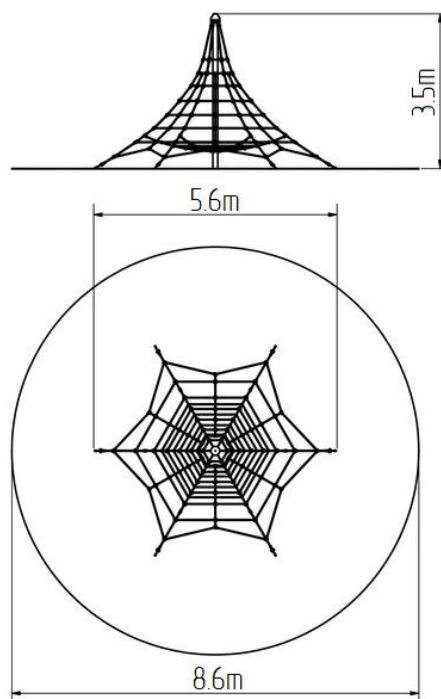
### Povrchová úprava

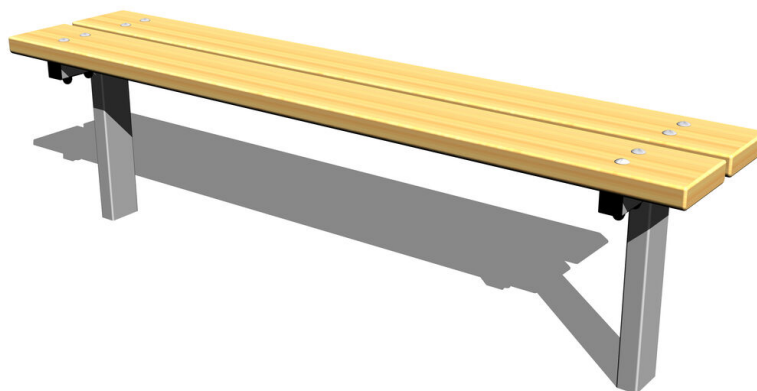
Žiarové zinkovanie

### Popis

Nosný stĺp lanovej pyramídy je vyrobený z konštrukčnej ocele o priemere 114 mm. Stĺp je chránený proti korózii žiarovým zinkovaním a uložený do betónového lôžka.

Laná sú vyrobené z materiálu HERKULES (16 mm lana z polypropylénu s vnútorným oceľovým jadrom) a sú spojované plastovými alebo hliníkovými spojmi. Napínacie zámky sú nerezové. Všetok spojovací materiál je pozinkovaný alebo nerezový.





## Lavička LA105D (na zabetónovanie)

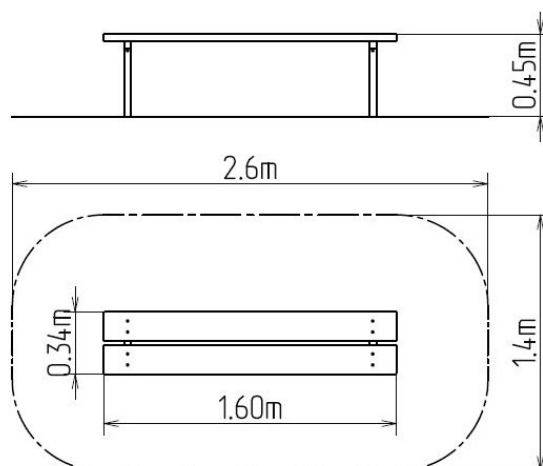
Typ výrobku LA-105D-10

### Základné informácie

Veková kategória	od 0 rokov
Minimálny priestor	2,6 m x 1,4 m
Rozmer zariadenia d. š. v.:	1,6 m x 0,34 m x 0,45 m
Výška voľného pádu:	m
Nosnosť:	Nešpecifikované
Max. počet užívateľov:	Nešpecifikované
Dopadová plocha: EN 1177	Neurčené
Určenie:	exteriér
Dostupnosť náhradných	dodá výrobca
Certifikát zhody s normou:	ČSN EN 1176 - 1

### Materiál

Drevené časti - smrekové drevo, na želanie dubové  
Kovové časti - konštrukčná oceľ



### Povrchová úprava

Impregnácia a trojvrstvová aplikácia vrchného  
lazúrovacieho laku  
Žiarové zinkovanie

### Popis

Lavička je vyrobená zo smrekového dreva, na prianie zákazníka z dubového dreva. Povrchová úprava tohto dreva spočíva v impregnácii a trojvrstvovej aplikácii vrchného lazúrovacieho laku, spĺňajúceho podmienky normy EN 71/3 (bezpečné pre detské hračky).

Stojky lavičky sú vyrobené z konštrukčnej ocele (kovový profil 40 x 40 mm), ktorá je proti korózii chránená žiarovým zinkovaním, čím sa docielu veľmi výrazného predĺženia životnosti lavičky. Tieto konštrukcie sú uložené do betónového lôžka. Všetok spojovací materiál je pozinkovaný alebo nerezový.



## Odpadkový kôš so strieškou OK020

Typ výrobku OK-020

### Základné informácie

Veková kategória	od 0 rokov
Minimálny priestor	1,4 m x 1,4 m
Rozmer zariadenia d. š. v.:	0,39 m x 0,39 m x 0,97 m
Výška voľného pádu:	0 m
Nosnosť:	Nešpecifikované
Max. počet užívateľov:	Nešpecifikované
Dopadová plocha: EN 1177	Neurčené
Určenie:	exteriér
Dostupnosť náhradných	dodá výrobca
Certifikát zhody s normou:	ČSN EN 1176 - 1

### Materiál

Drevené časti - smrekové drevo  
Kovové časti - konštrukčná ocel'

### Povrchová úprava

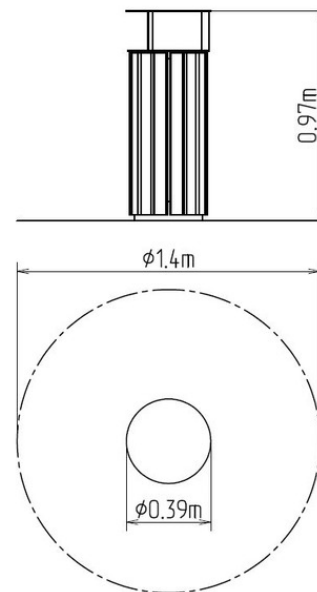
Žiarové zinkovanie

### Popis

Odpadkový kôš je vyrobený zo smrekového dreva. Povrchová úprava tohto dreva spočíva v impregnácii a aplikácii vrchného lazúrovacieho laku. **Táto konštrukcia je uložená do betónového lôžka.**

Kovový rám a vložka odpadkového koša sú vyrobené z pozinkovanej ocele. Všetok spojovací materiál je pozinkovaný alebo nerezový.

Objem: 60 l



## Záhradný stôl s lavičkou PARK 1500mm , hnedá



### Popis produktu :

Konštrukcia je vyrobená z pevných galvanizovaných oceľových trubiiek s povrchovou úpravou práškovým lakom v čiernej farbe. Drevené časti sú z hnedo morenej borovice.

### Technické parametre :

Výška sedáku: 490mm

Hĺbka sedáku: 320 mm

Dĺžka: 1500 mm

Šírka: 2100 mm

Farba: hnedá

Materiál: Borovica

Farba podstavca: Čierna

Materiál konštrukcie: Žiarové zinkovanie

## Altánok DAKOTA 500cm



### Popis:

Záhradný altánok má tvar šesťuholníka a je vyrobený zo sušeného borovicového dreva. Tvorí ho 6 nosných stĺpov s rozmermi 13x13. Sú osadené na podlahe s hranolovou konštrukciou (5x4 cm), ktorú spájajú s masívnou strechou. Výška nosných stĺpov po strechu je 230cm , celková výška po sedlo strechy je 270 cm. Priestor medzi stĺpmi vyplňa latkové zábradlie, ktoré je v jednom úseku vynechané pre vstup do altánku. Altánok má na streche strešnú krytinu a je impregnovaný ochranným vode odolným náterom.

### Technické parametre:

**Výška v štíte:** 270 cm

**Hrúbka nosného hranolu:** 13x13 cm

**Výška nosného hranolu:** 230 cm

**Rozmer altánku :** Šesťuholníkový

**Materiál:** Borovicové drevo

**Celkový rozmer:** 500 cm