

Zmluva o budúcej zmluve o zriadení vecného bremena

č. 19052023-001

uzatvorená podľa § 50a a § 151n a nasl. zákona č.40/1964 Zb. Občiansky zákonník v znení neskorších predpisov
ďalej aj len „zmluva“

uzatvorená medzi:

Budúcim oprávneným z vecného bremena:

Západoslovenská vodárenská spoločnosť, a.s.

So sídlom: Nábrežie za hydrocentrálou č. 4, 949 60 Nitra

Štatutárny orgán:

IČO: 36 550 949
IČ DPH: SK 2020154609
Obchodný register: OS Nitra, Odd.: Sa, Vložka č. 10193/N
Bankové spojenie: VÚB, a.s., Bratislava
Číslo účtu IBAN: SK66 0200 0000 0000 0260 3112

(ďalej ako „budúci oprávnený z vecného bremena“)

a

Budúcim povinným z vecného bremena:

Obec Ňárad

so sídlom: Ňárad 78, 930 06 Sap
zastúpená: Jozefom Lukácsom – starostom obce
IČO: 00305758
Číslo účtu IBAN: SK66 5600 0000 0038 6186 3004
BIC: KOMASK2X

(ďalej ako „budúci povinný z vecného bremena“)

(budúci oprávnený z vecného bremena a budúci povinný z vecného bremena ďalej spolu ako „zmluvné strany“)

Článok I. Úvodné ustanovenia

1. Budúci oprávnený z vecného bremena pripravuje stavbu pod názvom: „Sap, Ňárad, Pataš - kanalizácia“, v rámci ktorej sa má, v súlade s projektovou dokumentáciou, ktorú vypracovala firma AD Consult, a.s. pod vedením hlavného inžiniera projektu Ing. Daniela Sztruhára vo februári 2021 a s územným rozhodnutím č. 11141/PT/90/2022/033-LSzI-004 zo dňa 10.10.2022 v katastrálnom území Sap, Ňárad, Pataš a Baloň, vybudovať kanalizácia a čistiareň odpadových vôd (ďalej ako „stavba“).
2. Budúci povinný z vecného bremena je výlučným vlastníkom pozemkov nachádzajúcich sa v katastrálnom území Ňárad, parcel registra „C“ a „E“ KN, zapísaných v listoch vlastníctva

č. 349, 436 a 994 vedených Okresným úradom Dunajská Streda, katastrálnym odborom nasledovne:

P. č.	Register	k.ú.	LV	Výmera v m ²	Druh pozemku	Umiestnenie
171	C	Ňárad	349	1589	Zastavaná plocha a nádvorie	Intravilán
240	C	Ňárad	349	1147	Zastavaná plocha a nádvorie	Intravilán
319	C	Ňárad	349	277	Zastavaná plocha a nádvorie	Intravilán
335	C	Ňárad	349	12541	Zastavaná plocha a nádvorie	Intravilán
337	C	Ňárad	349	514	Zastavaná plocha a nádvorie	Intravilán
354	E	Ňárad	349	1869	Ostatná plocha	Extravilán
1227	C	Ňárad	349	10598	Zastavaná plocha a nádvorie	Intravilán
1319	E	Ňárad	349	834	Ostatná plocha	Extravilán
1638	E	Ňárad	349	992	Zastavaná plocha a nádvorie	Extravilán
1317/1	C	Ňárad	349	1125	Zastavaná plocha a nádvorie	Intravilán
1318/17	C	Ňárad	349	1205	Záhrada	Intravilán
1318/32	C	Ňárad	349	632	Záhrada	Intravilán
1385/2	C	Ňárad	349	1768	Zastavaná plocha a nádvorie	Intravilán
1390/3	C	Ňárad	349	357	Ostatná plocha	Intravilán
158/3	C	Ňárad	349	1070	Zastavaná plocha a nádvorie	Intravilán
1638/1	C	Ňárad	349	4422	Zastavaná plocha a nádvorie	Intravilán
1638/2	C	Ňárad	349	10308	Zastavaná plocha a nádvorie	Extravilán
1801/15	C	Ňárad	349	380	Zastavaná plocha a nádvorie	Extravilán
1801/24	C	Ňárad	349	36	Zastavaná plocha a nádvorie	Extravilán
1801/25	C	Ňárad	349	383	Zastavaná plocha a nádvorie	Extravilán
220/3	C	Ňárad	349	409	Zastavaná plocha a nádvorie	Intravilán
308/2	C	Ňárad	349	432	Zastavaná plocha a nádvorie	Intravilán
326/1	C	Ňárad	349	1459	Zastavaná plocha a nádvorie	Intravilán
326/2	C	Ňárad	349	1190	Zastavaná plocha a nádvorie	Intravilán
352/15	C	Ňárad	349	103	Záhrada	Intravilán
353/1	E	Ňárad	349	170	Ostatná plocha	Extravilán
359/1	E	Ňárad	349	48	Ostatná plocha	Extravilán
364/1	C	Ňárad	349	892	Ostatná plocha	Intravilán
364/4	C	Ňárad	349	107	Ostatná plocha	Intravilán
70/1	C	Ňárad	349	10296	Zastavaná plocha a nádvorie	Intravilán
790/2	C	Ňárad	436	9031	Zastavaná plocha a nádvorie	Intravilán
867/5	E	Ňárad	349	366	Orná pôda	Extravilán
867/50	C	Ňárad	349	121	Zastavaná plocha a nádvorie	Intravilán
872/2	C	Ňárad	994	10227	Zastavaná plocha a nádvorie	Extravilán
872/3	C	Ňárad	994	4240	Zastavaná plocha a nádvorie	Intravilán

(ďalej spoločne ako „pozemky“).

- Podľa projektovej dokumentácie, ktorá je uvedená v bode 1. tohto článku zmluvy, majú byť na pozemkoch vybudované nasledovné časti stavby:

číslo pozemku	dĺžka	k. ú.	p. č. reg. C	p. č. reg. E	LV	Výmera v m ²	Druh pozemku	Umiestnenie
N1	300,00	Ňárad	220/3		349	409	Zastavané plochy a nádvoría	Intravilán
N1	300,00	Ňárad	335		349	12541	Zastavané plochy a nádvoría	Intravilán
N1	300,00	Ňárad	790/2		436	9031	Zastavané plochy a nádvoría	Intravilán
N1-1	224,00	Ňárad	790/2		436	9031	Zastavané plochy a nádvoría	Intravilán
N1-2	27,00	Ňárad	335		349	12541	Zastavané plochy a nádvoría	Intravilán
N2	221,00	Ňárad	872/3		994	4240	Zastavané plochy a nádvoría	Intravilán
N2-1	251,00	Ňárad	872/2		994	10227	Zastavané plochy a nádvoría	Extravilán
N2-1	251,00	Ňárad	872/3		994	4240	Zastavané plochy a nádvoría	Intravilán
N3	165,50	Ňárad	335		349	12541	Zastavané plochy a nádvoría	Intravilán
N3	165,50	Ňárad	158/3		349	1070	Zastavané plochy a nádvoría	Intravilán
N3-1	191,00	Ňárad	70/1		349	10296	Zastavané plochy a nádvoría	Intravilán
N3-1	191,00	Ňárad	335		349	12541	Zastavané plochy a nádvoría	Intravilán
N3-1-1	215,00	Ňárad	220/3		349	409	Zastavané plochy a nádvoría	Intravilán
N3-1-1	215,00	Ňárad	240		349	1147	Zastavané plochy a nádvoría	Intravilán
N3-1-1	215,00	Ňárad	335		349	12541	Zastavané plochy a nádvoría	Intravilán
N3-1-2	75,00	Ňárad	335		349	12541	Zastavané plochy a nádvoría	Intravilán
N3-1-2	75,00	Ňárad	70/1		349	10296	Zastavané plochy a nádvoría	Intravilán
N3-2	131,20	Ňárad	872/3		994	4240	Zastavané plochy a nádvoría	Intravilán
N3-2	131,20	Ňárad	171		349	1589	Zastavané plochy a nádvoría	Intravilán
N3-2	131,20	Ňárad	335		349	12541	Zastavané plochy a nádvoría	Intravilán
N4	204,90	Ňárad	364/4		349	107	Ostatná plocha	Intravilán
N5	293,00	Ňárad	1385/2		349	1768	Zastavané plochy a nádvoría	Intravilán
N5	293,00	Ňárad	335		349	12541	Zastavané plochy a nádvoría	Intravilán
N5	293,00	Ňárad	70/1		349	10296	Zastavané plochy a nádvoría	Intravilán
N5-1	135,00	Ňárad	70/1		349	10296	Zastavané plochy a nádvoría	Intravilán
N5-2	240,30	Ňárad	319		349	277	Zastavané plochy a nádvoría	Intravilán
N5-2	240,30	Ňárad	308/2		349	432	Zastavané plochy a nádvoría	Intravilán
N5-2	240,30	Ňárad	326/2		349	1190	Zastavané plochy a nádvoría	Intravilán
N5-2	240,30	Ňárad	326/1		349	1459	Zastavané plochy a nádvoría	Intravilán
N5-2	240,30	Ňárad	335		349	12541	Zastavané plochy a nádvoría	Intravilán
N5-2-1	151,00	Ňárad	335		349	12541	Zastavané plochy a nádvoría	Intravilán
N5-2-2	51,00	Ňárad	326/2		349	1190	Zastavané plochy a nádvoría	Intravilán
N5-3	107,00	Ňárad	337		349	514	Zastavané plochy a nádvoría	Intravilán
N5-3	107,00	Ňárad	335		349	12541	Zastavané plochy a nádvoría	Intravilán
N5-4	63,00	Ňárad	364/1		349	892	Ostatná plocha	Intravilán
			335		349	12541	Zastavané plochy a nádvoría	Intravilán
N6	200,70	Ňárad	70/1		349	10296	Zastavané plochy a nádvoría	Intravilán
			1227		349	10598	Zastavané plochy a nádvoría	Intravilán
				1319	349	934	Ostatná plocha	Intravilán
			1318/32		349	632	Záhrada	Intravilán
			1318/17		349	1205	Záhrada	Intravilán
N6-1				1319	349	934	Ostatná plocha	Intravilán

N6-2	150,00	Ňárad	1227		349	10598	Zastavané plochy a nádvoría	Intravilán
N6-3	66,90	Ňárad	70/1		349	10296	Zastavané plochy a nádvoría	Intravilán
N7	173,90	Ňárad	1227		349	10598	Zastavané plochy a nádvoría	Intravilán
N7-1	250,00	Ňárad	1227		349	10598	Zastavané plochy a nádvoría	Intravilán
N7-2	142,00	Ňárad	1317/1		349	1125	Zastavané plochy a nádvoría	Intravilán
			1227		349	10598	Zastavané plochy a nádvoría	Intravilán
N8	234,00	Ňárad	1227		349	10598	Zastavané plochy a nádvoría	Intravilán
			1638/1		349	4422	Zastavané plochy a nádvoría	Intravilán
N8-1	246,00	Ňárad	1638/1		349	4422	Zastavané plochy a nádvoría	Intravilán
				1638	349	992	Ostatná plocha	Extravilán

Výtlak	dĺžka	k. ú.	p. č. reg. C	p. č. reg. E	LV	Výmera v m ²	Druh pozemku	Umiestnenie
NV1	258,50	Ňárad	220/3		349	409	Zastavané plochy a nádvoría	Intravilán
			335		349	12541	Zastavané plochy a nádvoría	Intravilán
			790/2		436	9031	Zastavané plochy a nádvoría	Intravilán
NV2	237,20	Ňárad	872/3		994	4240	Zastavané plochy a nádvoría	Intravilán
NV3	231,70	Ňárad	70/1		349	10296	Zastavané plochy a nádvoría	Intravilán
			335		349	12541	Zastavané plochy a nádvoría	Intravilán
			158/3		349	1070	Zastavané plochy a nádvoría	Intravilán
NV4	78,10	Ňárad	364/4		349	107	Ostatná plocha	Intravilán
				364/1	349	469	Ostatná plocha	Extravilán
			364/1		349	892	Ostatná plocha	Intravilán
NV5	165,80	Ňárad	70/1		349	10296	Zastavané plochy a nádvoría	Intravilán
			335		349	12541	Zastavané plochy a nádvoría	Intravilán
NV6	170,70	Ňárad	1227		349	10598	Zastavané plochy a nádvoría	Intravilán
				1319	349	934	Ostatná plocha	Intravilán
			1318/32		349	632	Záhřada	Intravilán
			1318/17		349	1205	Záhřada	Intravilán
NV7	258,30	Ňárad	1227		349	10598	Zastavané plochy a nádvoría	Intravilán
			1638/2		349	10308	Zastavané plochy a nádvoría	Extravilán
				1638	349	992	Zastavané plochy a nádvoría	Extravilán
			1638/1		349	4422	Zastavané plochy a nádvoría	Extravilán
			1638/2		349	10308	Zastavané plochy a nádvoría	Extravilán
				1638	349	992	Zastavané plochy a nádvoría	Extravilán
			1638/1		349	4422	Zastavané plochy a nádvoría	Extravilán
			1227		349	10598	Zastavané plochy a nádvoría	Intravilán
			70/1		349	10296	Zastavané plochy a nádvoría	Intravilán
			335		349	12541	Zastavané plochy a nádvoría	Intravilán
			364/1		349	892	Ostatná plocha	Intravilán
				364/1	349	469	Ostatná plocha	Extravilán
	364/4	349	107	Ostatná plocha	Intravilán			
NV7			220/3		349	409	Zastavané plochy a nádvoría	Intravilán
N5-1	182,4	Ňárad	352/15		349	103	Záhřada	Intravilán

			1801/24		349	36	Zastavané plochy a nádvoría	Extravilán
				353/1	349	170	Ostatná plocha	Extravilán
				354	349	1869	Ostatná plocha	Extravilán
			1801/25		349	383	Zastavané plochy a nádvoría	Extravilán
			1801/15		349	380	Zastavané plochy a nádvoría	Extravilán
				359/1	349	48	Ostatná plocha	Extravilán
				364/1	349	469	Ostatná plocha	Extravilán
				361/1	349	892	Ostatná plocha	Extravilán

Čerpacia stanica	k. ú.	p. č. reg. C	p. č. reg. E	LV	Výmera v m ²	Druh pozemku	Umiestnenie
ČS1	Ňárad	790/2		436	9031	Zastavané plochy a nádvoría	Intravilán
ČS2	Ňárad	872/3		994	4240	Zastavané plochy a nádvoría	Intravilán
ČS3	Ňárad	158/3		349	1070	Zastavané plochy a nádvoría	Intravilán
ČS4	Ňárad	364/4		349	107	Ostatná plocha	Intravilán
ČS5	Ňárad	70/1		349	10296	Zastavané plochy a nádvoría	Intravilán
ČS6	Ňárad	1318/17		349	1205	Záhrada	Intravilán
ČS7	Ňárad	1227		349	10598	Zastavané plochy a nádvoría	Intravilán
ČS8	Ňárad	1638/1		349	4422	Zastavané plochy a nádvoría	Intravilán

NN prípojka	k. ú.	p. č. reg. C	p. č. reg. E	LV	Výmera v m ²	Druh pozemku	Umiestnenie
NN1	Ňárad	790/2		436	9031	Zastavané plochy a nádvoría	Intravilán
NN2	Ňárad	867/50		349	121	Zastavané plochy a nádvoría	Intravilán
			867/5	349	366	Orná pôda	Extravilán
		872/3		994	4240	Zastavané plochy a nádvoría	Intravilán
NN3	Ňárad	158/3		349	1070	Zastavané plochy a nádvoría	Intravilán
		335		349	12541	Zastavané plochy a nádvoría	Intravilán
NN4	Ňárad	1390/3		349	357	Ostatná plocha	Intravilán
		364/4		349	107	Ostatná plocha	Intravilán
NN5	Ňárad	70/1		349	10296	Zastavané plochy a nádvoría	Intravilán
NN6	Ňárad	1318/32		349	632	Záhrada	Intravilán
		1318/17		349	1205	Záhrada	Intravilán
NN7	Ňárad	1227		349	10598	Zastavané plochy a nádvoría	Intravilán
NN8	Ňárad	1638/1		349	4422	Zastavané plochy a nádvoría	Intravilán

(ďalej spoločne ako „kanalizačné potrubie“).

4. V zmysle § 58 ods. 2 v spojení s § 139 ods. 1 zákona č. 50/1976 Zb. o územnom plánovaní a stavebnom poriadku (stavebný zákon) v znení neskorších predpisov, stavebník musí preukázať, že má k pozemku iné právo, ktorým je aj dohoda o uzavretí zmluvy o budúcej zmluve o zriadení vecného bremena, ktorá ho oprávňuje zriadiť stavbu na cudzom pozemku.

Článok II. Predmet zmluvy

1. Zmluvné strany sa zaväzujú uzatvoriť zmluvu o zriadení vecného bremena, predmetom ktorej bude právo budúceho oprávneného z vecného bremena uskutočniť a prevádzkovať stavbu kanalizačného potrubia na pozemkoch a v povinnosti budúceho povinného z vecného bremena strpieť uskutočnenie a prevádzkovanie kanalizačného potrubia na pozemkoch, tak ako je upravené v ďalších ustanoveniach zmluvy.
2. Budúci povinný z vecného bremena berie na vedomie, že obsahom vecného bremena zriadeného v prospech budúceho oprávneného z vecného bremena po geodetickom zameraní kanalizačného potrubia v rozsahu podľa geometrického plánu vyhotoveného na účely zápisu do katastra nehnuteľností (ďalej len „geometrický plán“) bude:
 - a) **právo** uskutočnenia a prevádzkovania kanalizačného potrubia na pozemkoch,
 - b) **povinnosť** budúceho povinného z vecného bremena trpieť na pozemkoch kanalizačné potrubie a trpieť vykonávanie vlastníckych práv spojených s kanalizačným potrubím, t. j. jeho prevádzkovanie, rekonštrukciu, modernizáciu, opravy a údržbu.
3. Zmluvné strany sa dohodli, že v zmluve o zriadení vecného bremena zároveň zriadia pásmo ochrany 1,5 m od vonkajšieho pôdorysného okraja kanalizačného potrubia na oboch stranách, (ďalej ako „pásmo ochrany“), v ktorom bude budúci povinný z vecného bremena rešpektovať obmedzenia užívania pozemkov a to najmä zákaz vykonávať zemné práce, umiestňovať stavby, konštrukcie alebo iné podobné zariadenia a vykonávať činnosti, ktoré by obmedzovali prístup ku kanalizačnému potrubiu, alebo ktoré by mohli ohroziť jeho technický stav, vysádzať trvalé porasty, umiestňovať skládky a vykonávať terénne úpravy. Rozsah pásma ochrany bude bližšie špecifikovaný po geodetickom zameraní stavby v geometrickom pláne.

Článok III. Osobitné ustanovenia

1. Zmluvné strany sa dohodli, že vecné bremeno bude zriadené na dobu neurčitú.
2. Zmluvné strany sa dohodli, že vecné bremeno bude zriadené bezodplatne, vzhľadom na to, že kanalizačné potrubie je stavbou vo verejnom záujme. Správny poplatok za vklad práva vecného bremena do katastra nehnuteľností a náklady spojené s vypracovaním geometrického plánu k majetkovoprávnemu usporiadaniu pozemkov sa zaväzuje uhradiť budúci oprávnený z vecného bremena.
3. Vecné bremeno pred uplynutím dojednanej doby trvania môže zaniknúť:
 - a) rozhodnutím príslušného stavebného úradu o odstránení kanalizačného potrubia,
 - b) dohodou zmluvných strán,
 - c) rozhodnutím súdu.
4. Zmluvné strany berú na vedomie, že zmenou vlastníka pozemkov alebo niektorého z pozemkov bude prechádzať záväzok uzatvoriť zmluvu o zriadení vecného bremena, ako aj práva budúceho oprávneného z vecného bremena a povinnosti budúceho povinného z vecného bremena vyplývajúce zo zriadenia vecného bremena na jeho právneho nástupcu alebo právnych nástupcov. Budúci povinný z vecného bremena sa zaväzuje bezodkladne

oznámiť prevod alebo prechod vlastníckeho práva k pozemkom alebo k niektorému z pozemkov budúcemu oprávnenému z vecného bremena. Budúci povinný z vecného bremena sa zaväzuje k súčinnosti pri zabezpečení prechodu práv budúceho oprávneného z vecného bremena vyplývajúcich z tejto zmluvy na svojho právneho nástupcu alebo právnych nástupcov. V opačnom prípade, pri preukázateľnej nečinnosti budúceho povinného z vecného bremena, má budúci oprávnený z vecného bremena právo na náhradu škody, ktorá mu nečinnosťou budúceho povinného z vecného bremena vznikla.

5. Budúci oprávnený z vecného bremena je oprávnený postúpiť práva z tejto zmluvy, na základe ktorých je oprávnený žiadať budúceho povinného z vecného bremena o uzatvorenie zmluvy o zriadení vecného bremena na tretiu osobu bez súhlasu budúceho povinného z vecného bremena, pričom je povinný takúto skutočnosť bez zbytočného odkladu po postúpení práv oznámiť budúcemu povinnému z vecného bremena. Právny nástupca budúceho oprávneného z vecného bremena, na ktorého boli postúpené práva z tejto zmluvy, v rozsahu postúpených práv vstupuje do právneho postavenia budúceho oprávneného z vecného bremena vyplývajúceho zo zmluvy.
6. Budúci povinný z vecného bremena berie na vedomie, že budúci oprávnený z vecného bremena ako prevádzkovateľ verejnej kanalizácie je v zmysle § 20 zákona č. 442/2002 Z. z. o verejných vodovodoch a verejných kanalizáciách a o zmene a doplnení zákona č. 276/2001 Z. z. o regulácii v sieťových odvetviach v znení neskorších predpisov oprávnený v nevyhnutnej miere vstupovať na pozemky v súvislosti so zriaďovaním, rekonštrukciou, modernizáciou, prevádzkovaním alebo na účely opráv a údržby verejnej kanalizácie.
7. Návrh zmluvy o zriadení vecného bremena v súlade s touto zmluvou vypracuje budúci oprávnený z vecného bremena, ktorý ho predloží budúcemu povinnému z vecného bremena na podpis. Návrh zmluvy o zriadení vecného bremena vypracuje budúci oprávnený z vecného bremena po realizácii stavby a následnom vypracovaní geometrického plánu, ktorým bude zameraná poloha kanalizačného potrubia s pásmom ochrany. Geometrický plán je povinný obstať budúci oprávnený z vecného bremena.
8. Zmluvné strany sa zaväzujú uzavrieť zmluvu o zriadení vecného bremena v lehote do 60 dní odo dňa doručenia výzvy budúceho oprávneného z vecného bremena budúcemu povinnému z vecného bremena. Budúci oprávnený z vecného bremena sa zaväzuje výzvu na uzatvorenie zmluvy o zriadení vecného bremena zaslať budúcemu povinnému z vecného bremena do 6 mesiacov od nadobudnutia právoplatnosti kolaudačného rozhodnutia k stavbe.

Článok IV.

Vznik vecného bremena

1. Budúci oprávnený z vecného bremena nadobudne práva zodpovedajúce vecnému bremenu vkladom do katastra nehnuteľností, ktorý vykoná príslušný okresný úrad katastrálny odbor.
2. Zmluvné strany sa dohodli, že návrh na vklad do katastra nehnuteľností podá budúci oprávnený z vecného bremena.

Článok V.

Záverečné ustanovenia

1. Budúci povinný z vecného bremena sa zaväzuje, že neuzatvorí žiadnu zmluvu, ktorá by znemožnila naplnenie účelu tejto zmluvy.

2. K zmene podmienok dohodnutých touto zmluvou môže dôjsť len na základe vzájomnej dohody zmluvných strán formou písomného dodatku, alebo ak to bude vyplývať zo zmien a doplnkov platných všeobecne záväzných právnych predpisov.
3. Výzva na uzatvorenie zmluvy o zriadení vecného bremena a akákoľvek korešpondencia s ňou spojená musí byť zaslaná doporučenou zásielkou na adresu dotknutej zmluvnej strany uvedenú v tejto zmluve alebo inú adresu, ktorú si zmluvné strany na tento účel oznámia.
4. Všetky práva a povinnosti zmluvných strán, ktoré nie sú upravené touto zmluvou, sa riadia príslušnými ustanoveniami Občianskeho zákonníka o tomto zmluvnom type a súvisiacimi právnymi predpismi Slovenskej republiky v ich platnom znení.
5. Zmluvné strany vyhlasujú, že ich zmluvná vôľnosť nie je obmedzená, zmluvu uzatvárajú slobodne a vážne, zrozumiteľne a určite, a svojimi podpismi potvrdzujú, že obsahu zmluvy porozumeli.
6. Táto zmluva nadobúda platnosť dňom jej podpísania obidvoma zmluvnými stranami a účinnosť dňom nasledujúcim po dni jej zverejnenia v zmysle § 47a Občianskeho zákonníka v znení neskorších predpisov. Táto zmluva je povinne zverejňovaná podľa § 5a zákona č. 211/2000 Z.z. o slobodnom prístupe k informáciám a o zmene a doplnení niektorých zákonov v znení neskorších predpisov.
7. Zmluva o budúcej zmluve o zriadení vecného bremena je vyhotovená v 4 rovnopisoch. Jedno vyhotovenie je určené pre budúceho povinného z vecného bremena a tri vyhotovenia pre budúceho oprávneného z vecného bremena.
8. Neoddeliteľnou súčasťou tejto zmluvy je príloha č. 1 – kópia situácie projektovej dokumentácie stavby zakreslená na podklade z katastrálnej mapy.

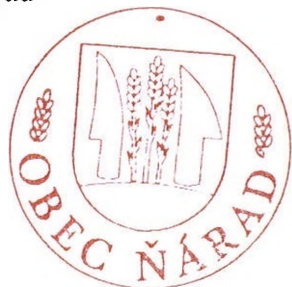
V Nárade dňa 19.05.2023

Budúci povinný z vecného bremena:

V Nitre dňa 02-06-2023

Budúci oprávnený z vecného bremena:

Jozef Lukács
starosta obce Nárada



rek Illéš
člen predstavenstva

ZAPADOSLOVENSKÁ
VODARENSKÁ SPOLOČNOSŤ, a.s.
KAPITÁLOVÉ CENTRUM
NITRA

OSVEDČENIE

o pravosti podpisu

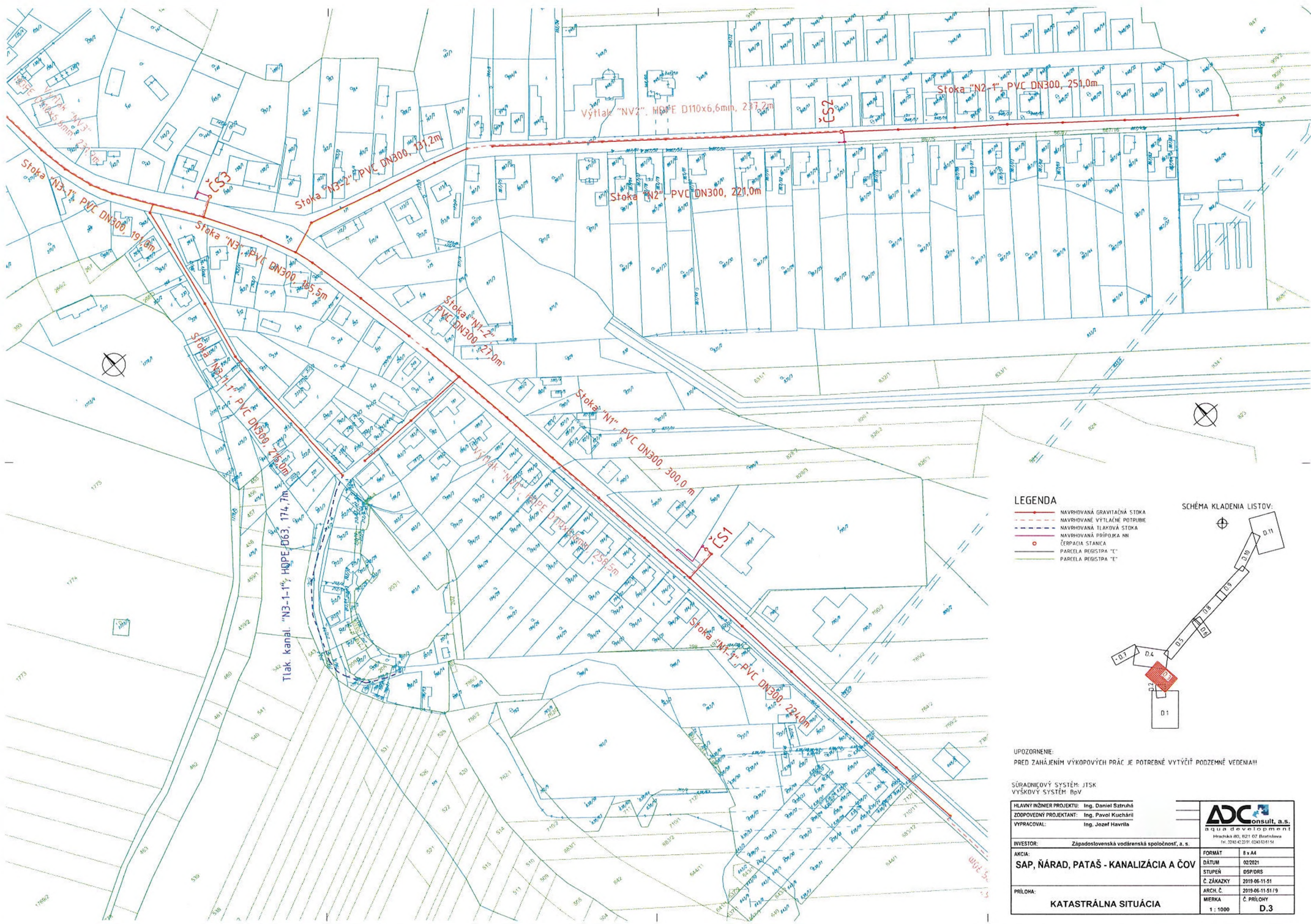
Obec Ňárad osvedčuje, že podpis na listine urobil/a (~~uznal/a za vlastný~~) **Jozef Lukács** rodné číslo: bytom **Ňárad č. 276**, pod poradovým číslom **116/2023** Totožnosť osoby bola preukázaná podľa občianskeho preukazu číslo:

V Ňárade, dňa 19.05.2023

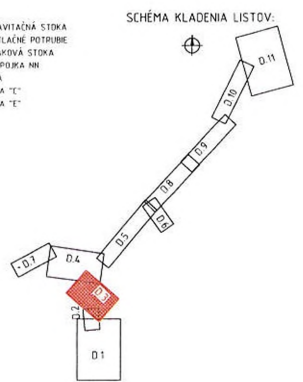


podpis poverenej zamestnankyne
na overenie

Overením podpisu neosvedčujeme
pravdivosť skutočností uvádzaných v listine.



- LEGENDA**
- NAVHOVANÁ GRAVITAČNÁ STOKA
 - - - NAVHOVANÉ VÝTLAČNÉ POTRUBIE
 - - - NAVHOVANÁ TLAKOVÁ STOKA
 - NAVHOVANÁ PRÍPOJKA NN
 - ČERPAČIA STANICA
 - ▭ PARCELA REGISTRA "C"
 - ▭ PARCELA REGISTRA "E"



UPOZORNENIE:
 PRED ZAĤAJENÍM VÝKOPOVÝCH PRÁČ JE POTREBNÉ VYTÝČÍŤ PODZEMNÉ VEDENIA!!

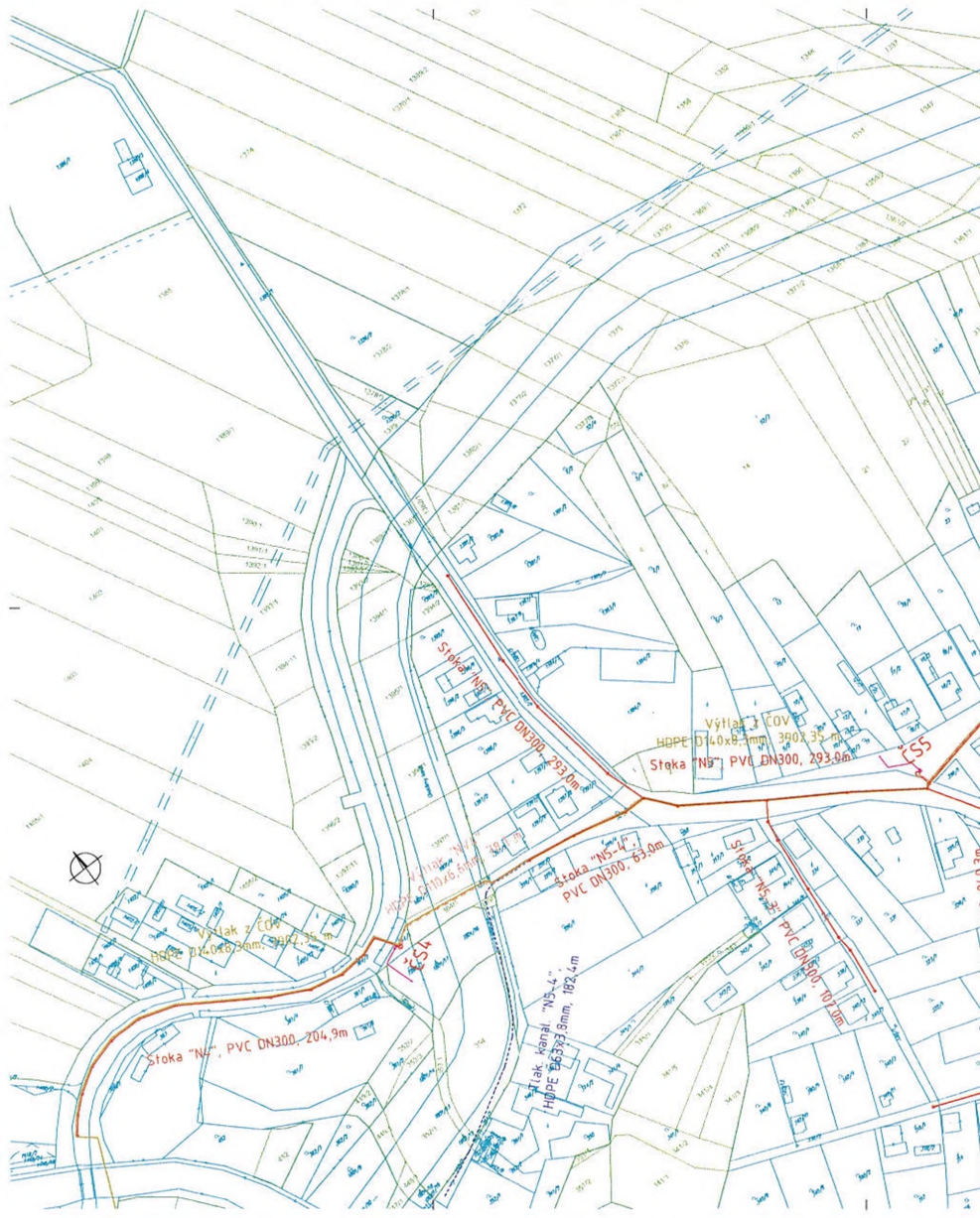
SÚRADNÍCOVÝ SYSTÉM: JTSK
 VÝŠKOVÝ SYSTÉM: RpV

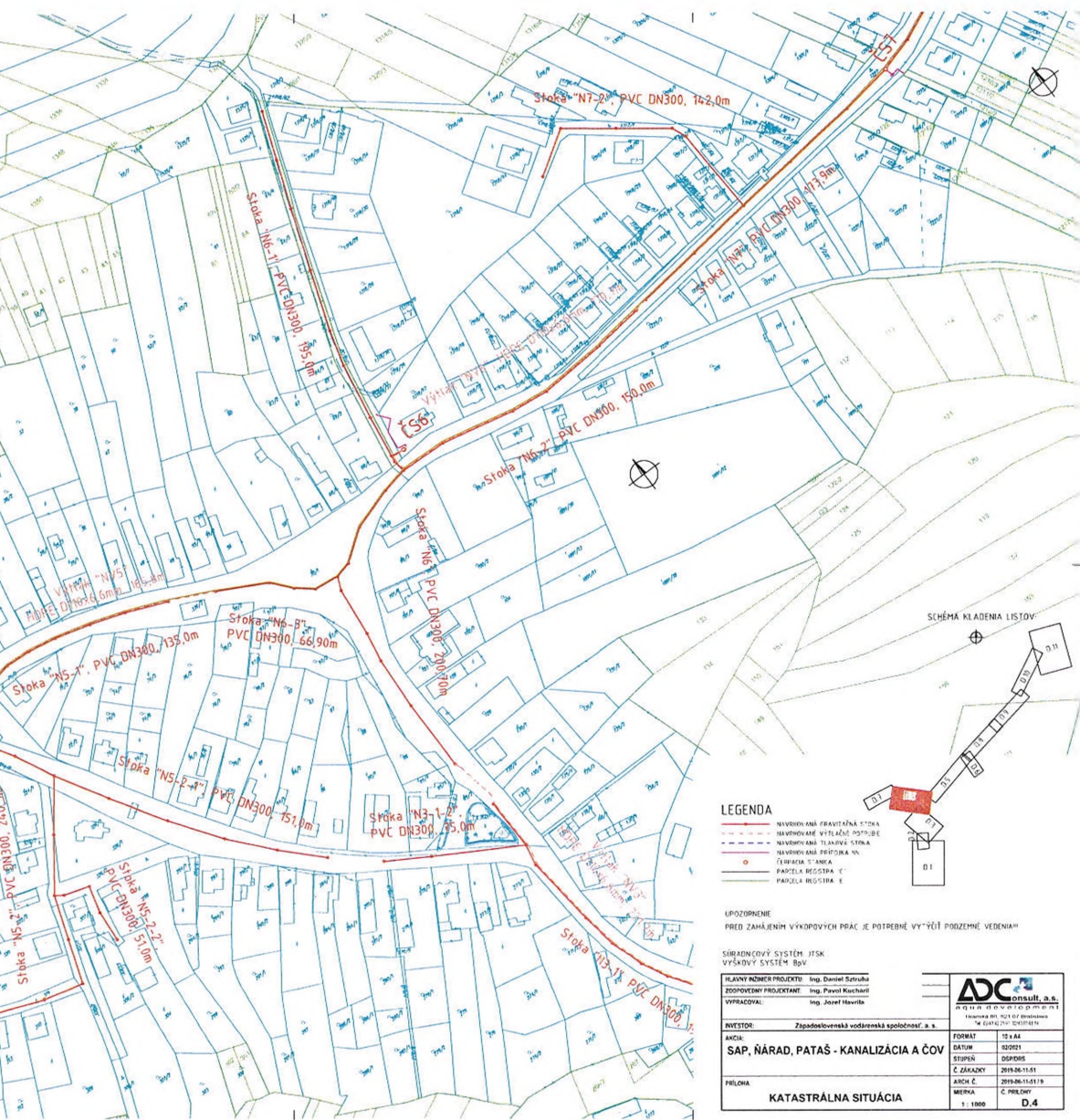
HLAVNÝ INŽINIER PROJEKTU: Ing. Daniel Sztruhá
 ZODPOVEDNÝ PROJEKTANT: Ing. Pavol Kuchárň
 VYPRACOVAL: Ing. Jozef Havrila

INVESTOR: Západostovenská vodárenská spoločnosť, a. s.
 AKCIA: SAP, NÁRAD, PATAŠ - KANALIZÁCIA A ČOV

PRÍLOHA: KATASTRÁLNA SITUÁCIA

ADC consult, a.s. <small>Hlavná 80, 821 02 Bratislava IČO: 35184239 DIČ: SK201545154</small>	
FORMÁT:	B x A4
DÁTUM:	02/2021
STUPEN:	DSP/DRS
C. ŽIAKAZKY:	2019-06-11-01
ARCH. Č.:	2019-06-11-01/9
MIERKA:	Č. PRÍLOHY 1 : 1000 D.3





LEGENDA

- NAVHODNENÁ PRÁVYŠKOVÁ SÍŤKA
- - - NAVHODNENÁ VÝŠKOVÁ POSPOLBE
- NAVHODNENÁ TLAKOVÁ SÍŤKA
- NAVHODNENÁ PEROVKA 50
- PÁRTELKA S TANEA
- PÁRTELKA REGISTRA E

UPOZORNENIE
 PRED ZAHÁJENÍM VÝKOPÝCH PRÁČ JE POTREBNÉ VYŤIHOŤ PODZEMNÉ VEDENIA!!

SÚRADNÝ SYSTÉM: IJKS
 VÝŠKOVÝ SYSTÉM: BpV

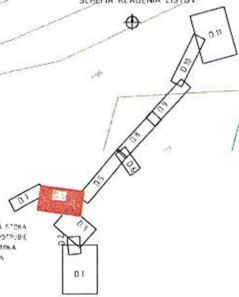
HLAVNÝ NÁMERNÝ PROJEKT: Ing. Daniel Sztruka
 ZODPOVEDNÝ PROJEKTANT: Ing. Pavol Kucharski
 VÝKROVÁČKA: Ing. Jozef Havrila

INVESTOR: Západoľovenská vodárenská spoločnosť, a. s.
SAP, NÁRAD, PATAŠ - KANALIZÁCIA A ČOV

PRÍLOHA

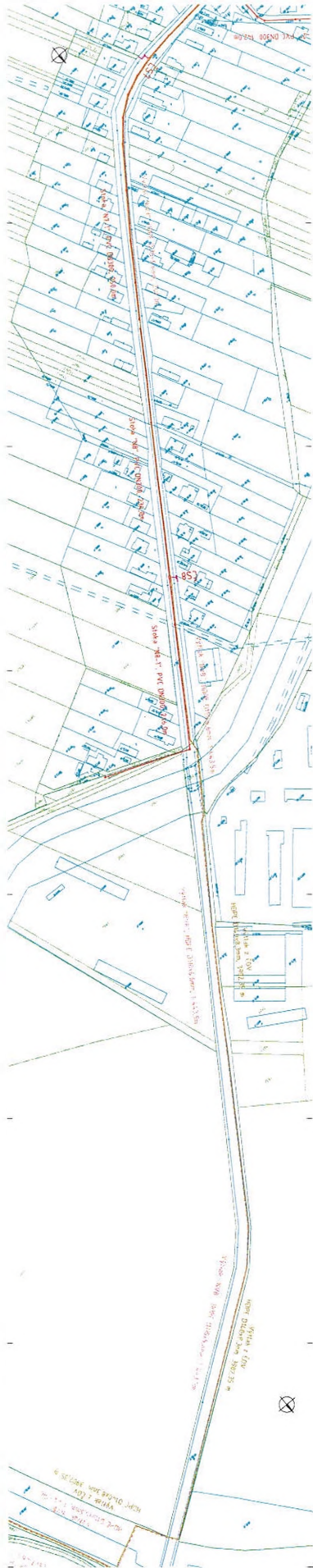
KATASTRÁLNA SITUÁCIA

SCHEMA KLADENIA LISTOV



ADC **CONSULT, a.s.**
 INŽENIERSKÁ FIRMA
 SLOVENSKO, BRATISLAVA

FORMÁT	15 x A4
DAŤUM	30.05.2011
STUPEŇ	ODPOVED
Č. ZÁKAZKY	2010-06-11-01
ARCH. Č.	2010-06-11-01/9
VERZIA	C, PREDLOHA
1:1000	D_4



DC-1 DESAIN KONSTRUKSI (KONSTRUKSI)	
No. Dokumen: DC-1/2024 No. Revisi: 01 Tanggal: 15/08/2024	Nama: SPT. NIKMA PRIMA MANULAZKA, CIV. Pekerjaan: ARSITEK Alamat: JALAN ... No. Telp: ... Email: ...
No. Skema: ... No. Lembar: ... Jumlah Lembar: ...	Nama Perusahaan: PT. ... Alamat: ... No. Telp: ... Email: ...



LEGENDA

- Garis Merah: Batas Persepsi
 - Garis Biru: Batas Asli
 - Garis Hitam: Batas Persepsi
 - Garis Dotted: Batas Asli
 - Garis Dashed: Batas Persepsi