

Opis predmetu zákazky
Podklady a požiadavky na vypracovanie projektovej dokumentácie

1. Identifikačné údaje:

1.1 Stavba:

- názov diela:	Rekonštrukcia cesty na Pálenčiarskej ulici v Snine
- miesto:	Pálenčiarska ulica, Snina, Prešovský kraj
- kat. územie:	Snina
- okres:	Snina

1.2. Verejný obstarávateľ:

- názov:	Mesto Snina
- adresa:	Strojárska 2060/95, 069 01 Snina

2. Určenie dokumentácie:

2.1 Predmet zákazky a rozsah:

Predmet zákazky je **vypracovanie projektovej dokumentácie** potrebnej pre vydanie stavebného povolenia v podrobnostiach pre realizáciu stavby: „**Rekonštrukcia cesty na Pálenčiarskej ulici v Snine**“.

Súčasťou predmetu zákazky zo strany uchádzača je aj **výkon inžinierskej činnosti** v rozsahu zabezpečenia kladných vyjadrení a stanovísk organizácií a správcov inžinierskych sietí dotknutých projektovaným dielom a ich následné zapracovanie do Diela tak, aby bolo možné Dielo zrealizovať a uviesť do užívania.

Projektová dokumentácia musí byť spracovaná v celom rozsahu v zmysle platných noriem a vyhlášok. Rozpočet musí byť spracovaný tak, aby obsahoval všetky stavebné, remeselné a montážne práce a zodpovedal aktuálnej cenovej úrovni v čase spracovania projektovej dokumentácie. Položkovitý rozpočet a zadanie musia byť v zmysle kódov rozpočtových cenníkov a musí obsahovať konkrétne množstvá jednotlivých položiek (dĺžky, plochy, kubatúry, množstvá a pod.).

2.2 Účel a cieľ stavby:

Cieľom predmetu zákazky je vypracovanie projektovej dokumentácie Diela v zastavanej časti mesta, v katastrálnom území Snina, ktorá bude vykonávaná podľa platných technických noriem a technických predpisov. Navrhovanou rekonštrukciou cesty (úsek č. 1 až 6), oporného múru (úsek č. 2), stabilizáciou svahu v spodnej časti úseku cesty (úsek č. 6) bude zvýšená bezpečnosť a zlepšenie kvality života obyvateľov danej lokality v meste (pozn. rozdelenie cesty na úseky – Obr. č. 1 Situácia umiestnenia - str. 4 Opisu predmetu zákazky).

Projektová dokumentácia bude pozostávať z rozčlenenia riešeného územia na samostatné objekty, ktoré si vyžadujú rôzne technické riešenia .

Technické riešenie bude vychádzať z návrhu Zhotoviteľa Diela a jeho následným odkonzultovaním a schválením Verejným obstarávateľom.

Projektová dokumentácia musí byť vypracovaná tak, aby ju Verejný obstarávateľ mohol použiť v procese verejného obstarávania na výber zhotoviteľa stavebných prác, to znamená v súlade s platným zákonom č. 343/2015 Z. z. o verejnom obstarávaní a o zmene a doplnení niektorých zákonov, najmä s rešpektovaním ustanovenia § 42 ods. 3) cit. zákona (keďže projektová dokumentácia, ako aj výkaz výmer bude v procese verejného obstarávania súčasťou súťažných podkladov): 3) Technické požiadavky sa nesmú odvolávať na konkrétneho výrobcu, výrobný postup, obchodné označenie, patent, typ, oblasť alebo miesto pôvodu alebo výroby, ak by tým dochádzalo k znevýhodneniu alebo k vylúčeniu určitých záujemcov alebo tovarov, ak si to nevyžaduje predmet zákazky. Takýto odkaz možno použiť len vtedy, ak nemožno opísať predmet zákazky podľa odseku 2 dostatočne presne a zrozumiteľne, a takýto odkaz musí byť doplnený slovami „alebo ekvivalentný“.

Projektová dokumentácia musí byť vypracovaná tak, aby ju Verejný obstarávateľ mohol použiť v procese verejného obstarávania na výber zhotoviteľa stavebných prác, a to za samostatné stavebné objekty jednotlivo, ale aj ako celok.

2.3 Umiestnenie stavby

Predmetný úsek sa nachádza na Pálenčiarskej ulici, v zastavanej časti mesta Snina.

Pálenčiarska ulica pozostáva z dvoch úsekov:

- „horná“ (pozn. Obr. č. 1 Situácia umiestnenia – úsek č. 1, úsek č. 2, úsek č. 3)

- „spodná“ (pozn. Obr. č. 1 Situácia umiestnenia – úsek č. 5, úsek č. 6),

ktoré sú vzájomne prepojené „spojnicou“ (pozn. Obr. č. 1 Situácia umiestnenia – úsek č. 4).

V blízkosti „spodnej“ časti úseku cesty sa nachádza vodný tok – Daľkovský potok.

2.4 Popis súčasného stavu:

Riešená lokalita (časť „hornej“ cesty) je v zmysle platného Územného plánu mesta Snina a platných Zmien a doplnkov (ÚP zverejnený na webovom sídle Objednávateľa: https://www.snina.sk/e_download.php?file=data/editor/639sk_10.pdf&original=2a%20Urb-5000%20Akt.%2004%2B%2008%2B%20C3%2C4%2C5%2C6%2C7%2B8%2B9%20A.pdf) vedená ako **zosuvné územie**.

V roku 2017 bolo realizované odvodnenie Hámorskej ulice, ktorá sa nachádza nad riešenou lokalitou. V rámci tejto stavby bolo realizované odvedenie dažďových vôd z jestvujúcich prícestných rigolov na Hámorskej ulici v hornej časti nad vodojemom a pod vodojemom. V hornej časti sú dažďové vody zvedené cez kanalizačnú šachtu do jestvujúceho prepadového potrubia spoločnosti VVS, a.s., ktoré vedie od vodojemu do vodného toku Daľkovský potok. V dolnej časti sú dažďové vody odvedené cez jestvujúci priepust novou kanalizáciou vedenou úžľabinou až po napojenie na jestvujúcu kanalizáciu na Pálenčiarskej ulici, ktorá ústi do vodného toku Daľkovský potok.

V roku 2020 zasiahli mesto prudké záplavy a poškodená bola predovšetkým „spodná“ časť cesty (úsek č. 6), kde vplyvom stekania vody došlo k vymytiu a poškodeniu krajnice vozovky a cestného telesa, ktoré je v tesnej blízkosti prudkého zrazu k miestnemu potoku (Daľkovský potok).

V predmetnej lokalite v „hornej“ časti cesty došlo k prepadu cestného telesa a zároveň v tomto úseku dochádza k degradácii oporného múru, ktorý rieši výškový rozdiel medzi súkromnou záhradou a cestným telesom. Časť „spodnej“ ulice vykazuje okrem iného aj značné poškodenie obrusnej vrstvy vozovky.

2.5 Navrhované úpravy a rozsah diela:

Návrh technického riešenia a rozsah projektovej dokumentácie v predmetných úsekoch bude vychádzať z návrhu Zhotoviteľa Diela a jeho následným odkonzultovaním Verejným obstarávateľom.

Je potrebné zachovať vjazdy k jednotlivým rodinným domom a napojenie na jestvujúce ulice a riešenie . Návrh týchto opatrení musí byť navrhnutý v rámci jestvujúceho cestného telesa tak, aby sa minimalizovali nároky na záber pozemkov.

V súlade so záverom z geologických prieskumov územia je potrebné navrhnúť rekonštrukciu a technické riešenie také, aby spĺňalo podmienky udržateľnosti, zaťažiteľnosti a ekonomickej efektívnosti.

Projektovú dokumentáciu odporúča Verejný obstarávateľ rozdeliť do stavebných objektov v zmysle situácie umiestnenia (Obr. č. 1 – Situácia umiestnenia).

V jednotlivých úsekoch **je potrebné minimálne riešiť** a na základe inžiniersko-geologického prieskumu **navrhnúť**:

Úsek č. 1

- konštrukciu vozovky,
- povrchový systému odtoku dažďovej vody.

Úsek č. 2

- vykonanie inžiniersko-geologického prieskumu (4 až 6 vrtov),
- konštrukciu vozovky,
- podzemný systém odtoku vody,
- povrchový systém odtoku dažďovej vody,
- rekonštrukciu oporného múru vrátane oplotenia.

Úsek č. 3

- konštrukciu vozovky,
- povrchový systém odtoku dažďovej vody.

Úsek č. 4

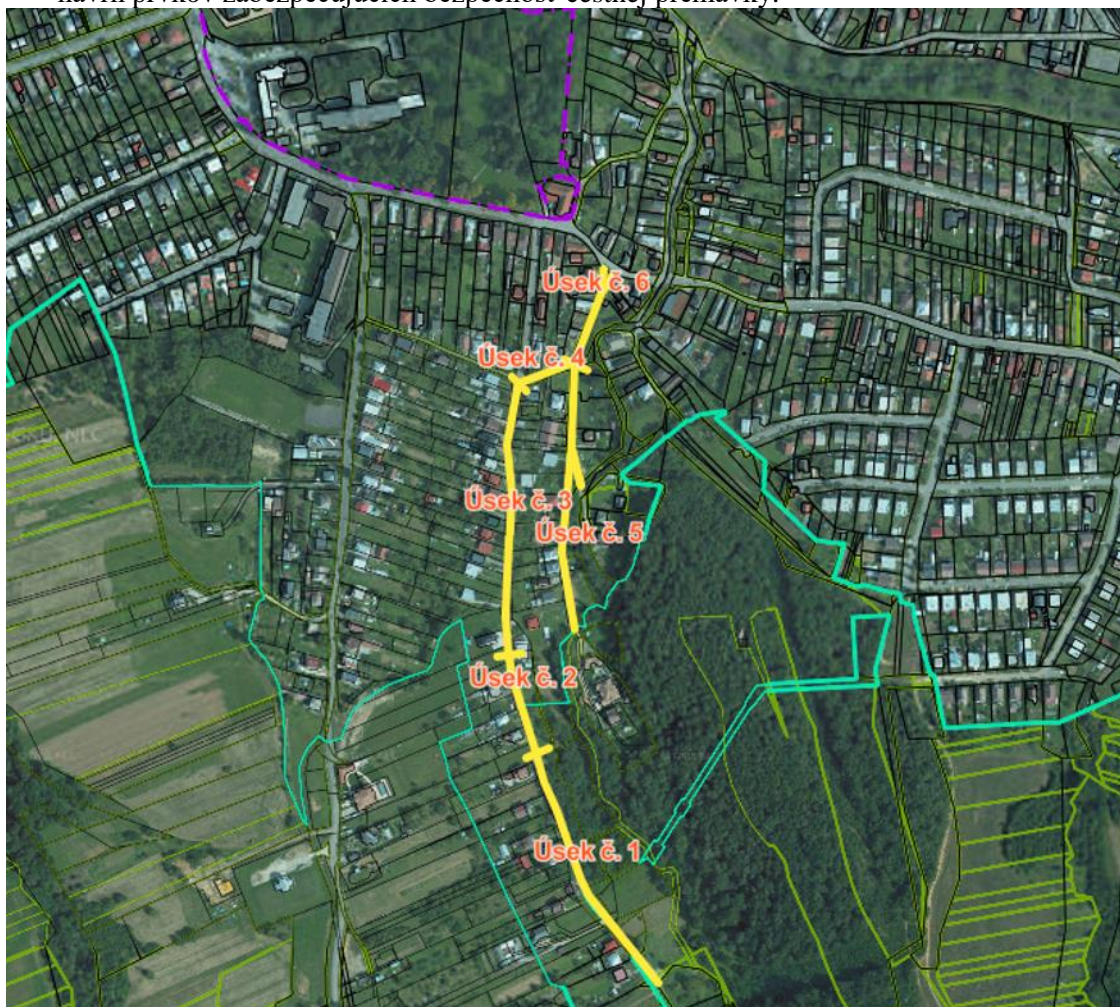
- konštrukciu vozovky,
- povrchový systém odtoku dažďovej vody.

Úsek č. 5

- konštrukciu vozovky,
- povrchový systém odtoku dažďovej vody.

Úsek č. 6

- vykonanie inžiniersko-geologického prieskumu (1 až 2 vrty),
- konštrukciu vozovky,
- časť vozovky – krajnice,
- povrchový systém odtoku dažďovej vody,
- návrh prvkov zabezpečujúcich bezpečnosť cestnej premávky.



2.6 Návrh obsahovej časti predmetu zákazky:

Dokumentácia pre stavebné povolenie, ktorá spĺňa požiadavky dokumentácie pre realizáciu stavby bude minimálne obsahovať:

- Sprievodná správa,
- Prehľadná situácia,
- Celková situácia stavby,
- Koordinačná situácia stavby,
- Písomnosti a výkresy objektov,
- Statické posúdenie stavby (v prípade, ak si to stavebno-technické riešenie bude vyžadovať),
- Doklady a vyjadrenia z prieskumov (inžiniersko-geologický prieskum a pod.),
- Dokumentácia meračských prác (polohopis/výškopis),
- Dokumentácia pre majetkoprávne vysporiadanie (podklady pre uzatváranie kúpnych a nájomných zmlúv),
- Geometrické plány pre trvalý aj dočasný záber pozemkov,
- Dopravné značenie celej stavby (dočasné a trvalé),
- Rozpočet a zadanie,
- Doklady (vyjadrenia a stanoviská dotknutých orgánov a správcov sietí),
- Plán organizácie výstavby

3. Požiadavky

3.1 Všeobecné požiadavky:

Projektová dokumentácia (predmet zákazky) musí byť vypracovaná:

- v súlade so zákonom č. 50/1976 Zb. o územnom plánovaní a stavebnom poriadku v znení neskorších predpisov, minimálne v rozsahu podľa § 9 vyhl. č. 453/2000 Z.z., ktorou sa vykonávajú niektoré ustanovenia stavebného zákona,
- v súlade s príslušnými STN a EN a všeobecno-technickými požiadavkami na výstavbu,
- v súlade so všeobecne záväznými právnymi predpismi,
- v súlade so zákonom č. 343/2015 Z. z. o verejnom obstarávaní a o zmene a doplnení niektorých zákonov,
- v súlade s pokynmi Verejného obstarávateľa udelenými zhotoviteľovi na základe zmluvy a dohodami zmluvných strán tak, ako budú obsiahnuté v písomných zápisoch v priebehu zhotovenia diela, ďalej v súlade s príslušnými rozhodnutiami alebo stanoviskami dotknutých orgánov a inštitúcií, pokiaľ majú priamy alebo nepriamy vplyv, resp. dopad na zhotovenie diela,
- spracovanie projektovej dokumentácie musí byť realizované s ohľadom na zadávacie podmienky a bude obsahovať komplexné výstupy pre verejnú zákazku,
- súčasťou projektových prác je aj prerokovanie dokumentácie s dotknutými orgánmi a organizáciami, vrátane zapracovania ich vyjadrení do projektu stavby.
- minimalizovať vplyv stavby na životné prostredie, podľa zákona o ŽP a zákona o ochrane prírody a krajiny,
- spracovať podklady potrebné pre udelenie prípadných výnimiek z noriem a predpisov (v prípade potreby),
- zabezpečiť príslušné vyjadrenia a dodať originály vyjadrení Verejnému obstarávateľovi

3.2 Požiadavky na zabezpečenie prieskumov a meraní:

- inžiniersko-geologický prieskum,
- geodetické zameranie riešeného územia,
- inventarizácia porastov.

Projektant podľa potreby navrhne prípadne ďalšie potrebné prieskumy.

3.3 Požiadavky na dodanie predmetu zákazky

- elektronická forma – v digitálnom tvare na CD/DVD vo formáte *.pdf, *.xlsx, *.docx, *.txt. - v počte 1 ks,
- tlačенá forma – kompletne vytlačená podpísaná a opečiatkovaná dokumentácia PD – v počte 6 ks,

sada č. 1 a č. 2 s rozpočtom vrátane zadania

3.4 Miesto dodania:

Mesto Snina, Oddelenie výstavby, ÚP, ŽP a SP, Strojárska 2060/95, 069 01 Snina

3.5. Termín dodania:

- projektová dokumentácia pre povolenie a realizáciu stavby vrátane výkonu inžinierskej činnosti:
do **7 mesiacov** odo dňa účinnosti ZoD,

4. Výkon inžinierskej činnosti

Obsah výkonu inžinierskej činnosti:

- Zhotoviteľ zabezpečí všetky vyjadrenia a stanoviská dotknutých subjektov a orgánov potrebných k vydaniu stavebného povolenia, ktoré bude zapracovávať do projektovej dokumentácie priebežne ešte pred vydaním stavebného povolenia,
- cena za inžiniersku činnosť je vrátane poplatkov za vyjadrenia,
- samotné podanie žiadosti o vydanie stavebného povolenia zabezpečí Verejný obstarávateľ.