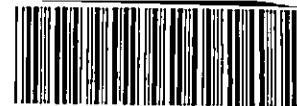


ZM/2023/0268



\*01410906\*

Zmluva o dielo  
číslo objednávateľa: ZM/2022/  
číslo zhotoviteľa: ZoD 114/2023/06444

„Oprava diaľničného mosta ev.č. D1-219 nad cestou do Liptovského Jána“

uzavretá podľa § 536 a nasl. zákona č. 513/1991 Zb. Obchodný zákonník  
v znení neskorších predpisov (ďalej len „Obchodný zákonník“) a § 56 zákona č. 343/2015 Z. z.  
o verejnom obstarávaní a o zmene a doplnení niektorých zákonov v znení neskorších  
predpisov

(ďalej len „zmluva“)

#### Zmluvné strany

##### Objednávateľ:

Obchodné meno:

Sídlo:

Zápis v obch.reg.:

Štatutárny orgán:

**Národná diaľničná spoločnosť a.s.**

Dúbravská cesta 14, 841 04 Bratislava

Mestského súdu Bratislava III, Oddiel: Sa, Vložka č.: 3518/B

predstavenstvo, zastúpené:

Ing. Vladimír Jacko, PhD., MBA, predseda predstavenstva

Ing. Ladislav Bariak, člen predstavenstva

##### Osoby oprávnené na rokovanie:

- vo veciach zmluvných

- vo veciach finančných

- vo veciach technických

Technický dozor:

IČO:

35 919 001

DIČ:

202 193 7775

IČ DPH:

SK 202 193 7775

Bankové spojenie:

IBAN:

SWIFT kód:

(ďalej len „objednávateľ“)

a

##### Zhotoviteľ:

Obchodné meno:

Sídlo:

Zápis v obch.reg.:

Štatutárny orgán:

**COLAS Slovakia, a.s.**

Orešianska 7, 917 01 Trnava

Okresný súd Trnava, Oddiel: Sa, Vložka číslo: 10798/T

Predstavenstvo spoločnosti

Ing. Martin Papala - predseda predstavenstva

Ing. Kristína Brezanská - člen predstavenstva

Ing. Jaroslav Mikuš - člen predstavenstva

##### Osoby oprávnené na rokovanie:

- vo veciach zmluvných

- vo veciach finančných

- vo veciach technických

IČO:

31 651 402

DIČ:

2020492111

IČ DPH:

SK2020492111

Bankové spojenie:

IBAN:

SWIFT kód:

(ďalej len „zhotoviteľ“)

(objednávateľ a zhotoviteľ ďalej len „zmluvné strany“ alebo jednotlivo len „zmluvná strana“)

## Čl. I Predmet zmluvy

- 1.1. Predmetom tejto zmluvy je záväzok zhotoviteľa v súlade touto zmluvou, súťažnými podkladmi, projektovou dokumentáciou, ktorá je Prílohou č. 1 časti B.1 Opis predmetu zákazky súťažných podkladov a technicko-kvalitatívnymi podmienkami (ďalej len „TKP“) vykonať pre objednávateľa dielo „**Oprava diaľničného mosta ev.č. D1-219 nad cestou do Liptovského Jána**“ (ďalej len „dielo“) a záväzok objednávateľa zaplatiť zhotoviteľovi cenu za vykonanie diela uvedenú v Čl. III tejto zmluvy.
- 1.2. Špecifikácia diela je uvedená v časti B.1 Opis predmetu zákazky súťažných podkladov, ktorý ako príloha č. 3 tvorí neoddeliteľnú súčasť tejto zmluvy. TKP sú uvedené na webovej stránke
- 1.3. Ak sa pri vykonaní diela vyskytne požiadavka navyiac prác alebo nových prác na diele oproti súťažným podkladom, prípadne sa zmenší rozsah prác na diele, akákoľvek takáto zmena rozsahu diela musí byť písomne odsúhlasená objednávateľom (technickým dozorom) formou zápisu v stavebnom denníku. Zmenu rozsahu diela je možné vykonať buď uzatvorením dodatku k tejto zmluve alebo zadaním novej zákazky postupom zadávania zákazky podľa zákona č. 343/2015 Z. z. o verejnom obstarávaní a o zmene a doplnení niektorých zákonov v znení neskorších predpisov (ďalej len „ZVO“). Cenu diela uvedenú v Čl. III tejto zmluvy je prípustné v tomto prípade zmeniť, ak navyiac práce alebo nové práce budú mať na ňu preukázateľný vplyv. Zmena ceny diela môže byť vykonaná výlučne po udelení predchádzajúceho písomného súhlasu objednávateľa s touto zmenou a zmluvné strany sa zaväzujú ju upraviť písomne vo forme priebežne očíslovaného dodatku k tejto zmluve podľa postupu uvedeného v Čl. 14 bod 14.4 tejto zmluvy.

## Čl. II Čas plnenia

- 2.1 Zhotoviteľ sa zaväzuje, že uskutoční stavebné práce na diele v termíne určenom objednávateľom a v súlade so vzájomne odsúhlaseným aktualizovaným harmonogramom prác, ktorý je zhotoviteľ povinný objednávateľovi predložiť najneskôr do piatich (5) pracovných dní odo dňa oznámenia termínu začatia stavebných prác zo strany objednávateľa, v ktorom zhotoviteľ uvedie konkrétne termíny realizácie prác na diele (uvedením konkrétnych dátumov) v súlade s harmonogramom prác, ktorý ako neoddeliteľná súčasť tvorí prílohu č. 1 tejto zmluvy, a to najneskôr do 84 (slovom: **osemdesiatštyri**) dní (*uchádzač doplní počet dní podľa Kritéria K2 – Lehota výstavby v súlade s jeho ponukou predloženou v rámci procesu verejného obstarávania, ktorého výsledkom je uzatvorenie tejto zmluvy. Počet dní nesmie presiahnuť 112 dní.*) odo dňa začatia realizácie prác na diele rozdelených na 2 (dve) etapy:
  - 2.1.1 etapa č.1 – Oprava pravého mosta bude ukončená najneskôr do 42 dní (slovom: štyridsaťdva) dní odo dňa začatia realizácie prác na časti diela (ďalej len „časť diela 1“),
  - 2.1.2 etapa č.2 – Oprava ľavého mosta bude ukončená najneskôr do 42 dní (slovom: štyridsaťdva) dní odo dňa začatia realizácie prác na časti diela (ďalej len „časť diela 2“).Takto vzájomne odsúhlasený harmonogram prác sa stáva pre zmluvné strany záväzný a zároveň tvorí súčasť zmluvy, pokiaľ nenastanú okolnosti uvedené v bode 2.2 tohto článku zmluvy.

Na účely tejto zmluvy sa každá etapa realizácie prác podľa tohto bodu považuje za samostatné dielo (ďalej aj ako „samostatné dielo“).
- 2.2 Ak príslušný cestný správny orgán nepovolí realizáciu stavebných prác na samostatnom diele podľa bodu 2.1 tohto článku, resp. uzávierku cesty potrebnú pre realizáciu stavebných prác na samostatnom diele v termíne určenom objednávateľom a v súlade so vzájomne odsúhlaseným harmonogramom prác podľa bodu 2.1 tohto článku zmluvy, objednávateľ oznámi zhotoviteľovi nový termín začatia stavebných prác, ktorý sa stáva pre zmluvné strany záväzný, bez nároku zhotoviteľa na akékoľvek odškodnenie. Po oznámení nového termínu začatia realizácie prác zo strany objednávateľa je zhotoviteľ povinný v lehote do 5 pracovných dní predložiť objednávateľovi

aktualizovaný harmonogram prác, v ktorom zhotoviteľ uvedie konkrétne termíny realizácie prác na diele (uvedením konkrétnych dátumov) v súlade s harmonogramom prác, ktorý ako neoddeliteľná súčasť tvorí prílohu č. 1 tejto zmluvy. Po jeho odsúhlasení zo strany objednávateľa sa aktualizovaný harmonogram prác stáva pre zmluvné strany záväzný.

- 2.3 Objednávateľ sa zaväzuje odovzdať zhotoviteľovi priestor, ktorý je počas uskutočňovania prác na samostatnom diele podľa bodu 2.1 tohto článku, určený na vykonávanie týchto prác zhotoviteľom (ďalej len „stavenisko“) minimálne 5 (päť) pracovných dní pred dňom začatia vykonávania diela podľa harmonogramu prác podľa bodu 2.1 resp. 2.2 tohto článku zmluvy a zhotoviteľ sa zaväzuje stavenisko prevziať, ak tomu nebudú brániť žiadne prekážky, ktoré by znemožňovali začatie vykonávania prác podľa zmluvy. V prípade, že zhotoviteľ bezdôvodne odmietne stavenisko prevziať, môže objednávateľ jednostranne odstúpiť od zmluvy pre jej podstatné porušenie. O odovzdaní a prevzatí staveniska vyhotovia zmluvné strany *Zápis o odovzdaní a prevzatí staveniska*, ktorý podpíšu za zmluvné strany osoby oprávnené na rokovanie vo veciach technických a osoba vykonávajúca technický dozor objednávateľa. Odo dňa zápisničného odovzdania a prevzatia staveniska znáša nebezpečenstvo škody na samostatnom diele zhotoviteľ.
- 2.4 Zhotoviteľ je povinný začať vykonávať stavebné práce na samostatnom diele najneskôr do 5 (piatich) pracovných dní odo dňa zápisničného odovzdania a prevzatia staveniska v súlade s harmonogramom prác, v opačnom prípade má objednávateľ nárok na okamžité odstúpenie od tejto zmluvy pre jej podstatné porušenie, okrem prípadu, ak začatiu vykonávania stavebných prác na samostatnom diele bránia okolnosti vyššej moci podľa bodu 2.5.4 alebo prekážky brániace vykonávaniu diela podľa bodu 2.7 tohto článku zmluvy, a tieto zhotoviteľ objednávateľovi preukáže. Zhotoviteľ sa po dobu preukázaného trvania okolností alebo prekážok podľa predchádzajúcej vety, nedostáva do omeškania so začatím vykonávania stavebných prác na samostatnom diele.
- 2.5 Zmluvnú lehotu uskutočnenia stavebných prác na samostatnom diele uvedenú v bode 2.1 tohto článku zmluvy je možné zmeniť v prípadoch uvedených v tomto bode zmluvy za podmienky, že majú na ňu preukázateľný vplyv a zhotoviteľ má právo písomne požiadať objednávateľa o predĺženie lehoty výstavby v prípade:
  - 2.5.1 ak sa zmení rozsah diela (nové práce, navyiac práce) podľa bodu 1.3 Čl. I tejto zmluvy z dôvodov, ktoré nezavinil zhotoviteľ;
  - 2.5.2 zmeny technického riešenia zo strany objednávateľa;
  - 2.5.3 zásahu orgánu verejnej správy, ktorému zhotoviteľ nemohol zabrániť ani pri vynaložení náležitej odbornej starostlivosti alebo všetkého úsilia, ktoré možno od neho požadovať;
  - 2.5.4 pôsobenia vyššej moci, ktorou sa pre účely tejto zmluvy považujú tzv. „objektívne právne skutočnosti“, ktoré nie sú závislé na zmluvných stranách, ani ich zmluvné strany nedokážu ovplyvniť alebo v čase uzatvorenia zmluvy pri zachovaní odbornej starostlivosti predvídať, napr. živelné pohromy atď. Pre vylúčenie akýchkoľvek pochybností, na účely zmluvy, za vyššiu moc sa nepovažuje štrajk zamestnancov niektorej zmluvnej strany alebo zmena ekonomických pomerov niektorej zmluvnej strany alebo subdodávateľa;
  - 2.5.5 oprávneného prerušenia prác na diele v súlade s bodom 2.7 a nasl. tohto článku zmluvy.
- 2.6 Zhotoviteľ je povinný bez meškania, najneskôr do 5 (piatich) hodín, písomne zápisom do stavebného denníka oboznámiť objednávateľa o vzniku akejkoľvek udalosti, ktorá bráni alebo sťažuje vykonávanie samostatného diela s dôsledkom možného predĺženia zmluvnej lehoty uskutočnenia stavebných prác na diele, nesplnenia lehoty mílnika, alebo ktorá bude mať za následok prerušenie prác podľa tohto článku zmluvy.
- 2.7 Ak udalosť alebo skutočnosť, ktorá bráni vykonávaniu diela predstavuje skryté, objektívne prekážky, ktoré nemohol zhotoviteľ ani pri vynaložení náležitej odbornej starostlivosti predvídať a tieto znemožňujú vykonávať práce na diele, napr. nepriaznivé klimatické podmienky, archeologické nálezy a iné (ďalej len „**prekážka brániaca vykonávaniu diela**“), zhotoviteľ je oprávnený prerušiť práce na diele po dobu trvania prekážky brániacej vykonávaniu diela, bez toho, aby sa týmto prerušením dostal do omeškania s vykonávaním diela. Prerušenie prác z dôvodu prekážky brániacej vykonávaniu diela nemá vplyv na zmluvnú cenu diela. V prípade zmeny rozsahu diela z dôvodov prekážok brániacich vykonávaniu diela, sa zmluvné strany zaväzujú postupovať v súlade s bodom 1.3 Čl. I tejto zmluvy.

- 2.8 Každá prekážka brániaca vykonávaniu diela a dĺžka jej trvania musí byť presne špecifikovaná v stavebnom denníku. Zhotoviteľ je povinný existenciu takejto prekážky bezodkladne preukázať. Prerušenie prác na diele na základe prekážky brániacej vykonávaniu diela musí byť odsúhlasené technickým dozorom objednávateľa zápisom do stavebného denníka. Ak technický dozor objednávateľa nesúhlasí s prerušením prác na diele a trvá na zhotovovaní diela, vyznačí to zápisom do stavebného denníka a zhotoviteľ je povinný v prácach pokračovať, ak to neodporuje právnym predpisom Slovenskej republiky a výkon týchto prác je technicky možný.
- 2.9 Zhotoviteľ je povinný bez meškania, najneskôr do 5 (piatich) hodín písomne zápisom do stavebného denníka oboznámiť objednávateľa o odpadnutí prekážky brániacej vykonávaniu diela, ktorá prerušenie prác na diele spôsobila. Po odpadnutí tejto prekážky je zhotoviteľ povinný v prácach na diele bezodkladne pokračovať.
- 2.10 Technický dozor objednávateľa môže kedykoľvek vydať zhotoviteľovi zápisom do stavebného denníka pokyn, aby prerušil práce na zhotovovaní diela s uvedením dôvodu prerušenia.. Po obdržaní pokynu technického dozora na obnovenie prác je zhotoviteľ povinný bezodkladne pokračovať v prácach na diele.
- 2.11 V prípade ak technický dozor objednávateľa odsúhlasí prerušenie prác na diele alebo vydá pokyn na prerušenie prác na diele zápisom do stavebného denníka v súlade s týmto článkom zmluvy z dôvodu prekážky brániacej vykonávaniu diela sa lehota uskutočnenia stavebných prác predĺži písomným dodatkom k zmluve podľa bodu 14.4 Čl. XIV tejto zmluvy o počet dní, počas ktorých boli práce na diele prerušené. Ak technický dozor neodsúhlasil prerušenie prác podľa bodu 2.8 tohto článku zmluvy alebo nevydal pokyn na prerušenie prác podľa bodu 2.10 tohto článku zmluvy, zhotoviteľ nemá nárok na predĺženie lehoty uskutočnenia stavebných prác z dôvodu prerušenia prác a objednávateľ má nárok na sankciu z omeškania podľa bodu 5.2 a 5.3 Čl. V zmluvy.
- 2.12 Zhotoviteľ sa zaväzuje dodržať míľniky stavby uvedené v bode 5 prílohy č. 3 – Opis predmetu zákazky tejto zmluvy. Dosiachnutie jednotlivých míľnikov stavby, ktoré zhotoviteľ zapracoval do vzájomne odsúhlaseného harmonogramu prác podľa bodu 2.1 resp. 2.2 tejto zmluvy v súlade s bodom 5 prílohy č. 3 – Opis predmetu zákazky tejto zmluvy schváli technický dozor objednávateľa zápisom do stavebného denníka. V prípade oprávneného prerušenia prác podľa bodu 2.7 a nasl. tohto článku zmluvy alebo v prípade predĺženia lehoty uskutočnenia stavebných prác v súlade s touto zmluvou, technický dozor objednávateľa preskúma, či neboli dotknuté míľniky stavby. Pokiaľ sa potvrdí, že bol dotknutý niektorý z míľnikov stavby, technický dozor objednávateľa rozhodne o posune dotknutého míľniku zápisom do stavebného denníka a zhotoviteľ sa zaväzuje predložiť aktualizovaný harmonogram prác.
- 2.13 Zhotoviteľ je povinný písomne ohlásiť ukončenie stavebných prác objednávateľovi najneskôr do 2 (dvoch) dní od ich ukončenia. Zhotoviteľ sa zaväzuje spolu s oznámením o ukončení stavebných prác zaslať objednávateľovi aj výzvu na začatie preberacieho konania, pričom preberacie konanie sa musí začať najneskôr do 7 (sedem) pracovných dní odo dňa doručenia písomného ohlásenia zhotoviteľa o ukončení stavebných prác.
- 2.14 Zhotoviteľ je povinný vykonávať práce na diele **7 (sedem) dní v týždni (teda aj počas víkendov a štátnych sviatkov) 24 (dvadsaťštyri) hodín denne.**
- 2.15 Ak táto zmluva výslovne nestanovuje inak, predĺžením dohodnutej lehoty na vykonanie stavebných prác na diele zo strany zhotoviteľa nie je dotknutá povinnosť zhotoviteľa uhradiť zmluvnú pokutu za omeškanie podľa Čl. V tejto zmluvy okrem prípadov, keď k omeškaniu došlo z dôvodov vyššej moci.

### **Čl. III**

#### **Cena za vykonanie diela**

- 3.1 Cena za vykonanie diela /čo do rozsahu a množstva/ je totožná s ponúkanou cenou. Jednotkové ceny uvedené v Prílohe č. 2 tejto zmluvy – Ocenený výkaz výmer sú záväzné a pevné počas celého trvania tejto zmluvy nemenné a pokrývajú všetky zmluvné záväzky a všetky náležitosti nevyhnutné na riadne vykonanie a odovzdanie diela v rozsahu podľa tejto zmluvy a súťažných podkladov vrátane primeraného zisku.

Celková cena bude predstavovať náklady na všetky materiály, technológie, práce, skúšky a všetky ostatné položky vynaložené zhotoviteľom na diele pri jeho realizácii v režime 24 hodín denne, 7 dní v týždni, ktoré sú podľa zadávacej dokumentácie, technicko-kvalitatívnych

podmienok, technických noriem a všeobecne záväzných právnych predpisov nevyhnutné na zhotovenie diela a jeho uvedenie do prevádzky vrátane primeraného zisku.

Cena bez DPH: 1 430 535,69 €

DPH 20%: 286 107,14 €

Celková cena diela s DPH: 1 716 642,83 €

Cena slovom: Jedenmiliónsedemstošestnásťtisícšesťstoštyridsaťdva 83/100 eur

- 3.2 Cena za vykonanie diela v rozsahu a obsahu dohodnutom v Čl. I tejto zmluvy a v súťažných podkladoch je stanovená v súlade so zákonom č. 18/1996 Z. z. o cenách v znení neskorších predpisov a vyhlášky MF SR č. 87/1996 Z. z., ktorou sa vykonáva zákon o cenách v znení neskorších predpisov. Cena za dielo bude upravená podľa skutočne realizovaného množstva a druhu prác, a to dodatkom k zmluve v súlade so záznamami v stavebnom denníku.
- 3.3 Pri ocenení nových prác (t.j. pre ktoré neboli dohodnuté zmluvné jednotkové ceny pri podpise tejto zmluvy) budú zmluvné strany postupovať podľa časti B.2 Spôsob určenia ceny súťažných podkladov, ktoré sú súčasťou tejto zmluvy ako Príloha č. 4 k tejto zmluve.

#### Čl. IV

#### Podmienky valorizačnej indexácie

- 4.1 Jednotkové ceny uvedené v ponuke zhotoviteľa sú pevné a nemenné počas celej doby trvania zmluvy. Po uplynutí zmluvnej lehoty na realizáciu diela je zhotoviteľ povinný požiadať objednávateľa o zazmluvnenie valorizačnej indexácie formou dodatku, ktorým sa upraví celková cena diela. Zhotoviteľ pošle písomný návrh dodatku Objednávateľovi akonáhle bude odsúhlasený index v zmysle bodu 4.4 na odsúhlasenie vo formáte word, vrátane všetkých príloh spojených s formálno-právnym uzavretím dodatku. Zmluvné strany berú na vedomie, že dodatok sa bude vyhotovovať najneskôr v lehote do konca príslušného kvartálu nasledujúceho po odovzdaní diela.
- 4.2 Pri výpočte valorizačného indexu sa zmluvné strany zaväzujú použiť **Metodický pokyn Ministerstva dopravy a výstavby SR č. 19/2022, ktorým sa stanovuje mechanizmus úpravy ceny v dôsledku zmien nákladov pri projektoch opravy a údržby, výstavby, modernizácie a rekonštrukcie inžinierskych stavieb a budov účinného odo dňa 8.6.2022 (ďalej len „Metodický pokyn MDV“)** a to v jeho plnom rozsahu. Metodický pokyn Ministerstva dopravy a výstavby SR je prílohou č. 6 zmluvy a prílohou č. 7 je Tabuľka údajov o úpravách ceny v dôsledku zmien nákladov, slúži ako vzor pre vyhľadanie zdrojov pre výpočet indexov.
- 4.3 K prvému uplatneniu mechanizmu indexácie dochádza najskôr po 2 (dvoch) kvartáloch nasledujúcich po kvartáli, v ktorom uplynula lehota na predkladanie ponúk do verejného obstarávania.
- 4.4 Zhotoviteľ je povinný postupovať v zmysle bodu 4.2 tohto článku a požiadať Objednávateľa formou písomnej žiadosti o prerokovanie valorizačného indexu doloženého jeho výpočtom za príslušné obdobie každý kvartál najneskôr do 14 dní od zverejnenia na web-stránke Štatistického úradu SR. Po odsúhlasení predloženého valorizačného indexu v dvoch origináloch (jeden pre objednávateľa a jeden pre zhotoviteľa) bude vyhotovený zápis o výške valorizačného indexu za príslušné obdobie kvartál, ktorý za objednávateľa podpíšu osoby oprávnené rokovať o veciach cenových.
- 4.5 V prípade, ak pri realizácii stavby dôjde k predĺženiu lehoty výstavby alebo zmene harmonogramu v čase podpisu zmluvy na základe udalostí, ktoré preukázateľne zo strany zhotoviteľa nebolo možné predpokladať a zároveň zhotoviteľ vykonal všetky adekvátne úkony k zabráneniu predĺženia lehoty výstavby, pre mechanizmus indexácie sa použije referenčné obdobie a rozhodujúce obdobie podľa článku 2 ods. 3 Metodického pokynu MDV, ktorý tvorí ako príloha č. 6 neoddeliteľnú súčasť tejto zmluvy.
- 4.6 V prípade, ak pri realizácii diela dôjde k predĺženiu zmluvnej lehoty z dôvodov na strane zhotoviteľa, pre mechanizmus indexácie za práce realizované po pôvodnej lehote realizácie diela bude rozhodujúcim obdobím kvartál pôvodnej lehoty vykonania diela.
- 4.7 V prípade, ak zhotoviteľ poruší povinnosti uvedené v bodoch 4.1, 4.4 má objednávateľ nárok na zaplatenie zmluvnej pokuty vo výške 0,04% (štyri stotiny percenta) z fakturovanej ceny diela

v príslušnom kalendárnom roku za každý deň omeškania, a to až do predloženia žiadosti o prerokovanie valorizačného indexu podľa bodu 4.4 tohto článku alebo do účinnosti odstúpenia od zmluvy v zmysle nasledujúcej vety tohto bodu tohto článku zmluvy v prípade, ak by valorizačná indexácia upravovala ceny za príslušné obdobie ktoré má byť upravené dodatkom nadol. Objednávateľ je zároveň oprávnený okamžite odstúpiť od zmluvy, pričom odstúpenie je účinné dňom jeho doručenia do sídla zhotoviteľa.

- 4.8 Valorizačný index je zhotoviteľ povinný uviesť na príslušnej faktúre s tým, že článok V sa vzťahuje na podmienky fakturácie valorizačného indexu.

#### **Čl. V**

#### **Platobné podmienky**

- 5.1 Zhotoviteľovi prislúcha úhrada len za skutočne vykonané práce.
- 5.2 Fakturácia bude uskutočňovaná na základe mesačných faktúr vystavených zhotoviteľom a doporučené doručených na adresu sídla objednávateľa.
- 5.3 Podkladom pre fakturáciu bude technickým dozorom potvrdený súpis skutočne vykonaných prác (ďalej len „súpis“) za príslušný predchádzajúci kalendárny mesiac, vyhotovený na základe rekapitulácie uvedenej v stavebnom denníku. Technický dozor potvrdí súpis až po predložení protokolov o kvalite zabudovaných materiálov a zmesí /preukazné skúšky, certifikáty, resp. všetky výsledky všetkých kontrolných skúšok/.
- 5.4 Práce, ktoré zhotoviteľ vykoná bez predchádzajúceho písomného súhlasu objednávateľa alebo odchyľne od súťažných podkladov, zhotoviteľ nie je oprávnený fakturovať a nebudú mu uhradené.
- 5.5 Z fakturovanej sumy za vykonané práce zadrží objednávateľ 10% (desať percent) z celkovej ceny za vykonanie diela bez DPH (ďalej len „zádržné“). Táto skutočnosť bude uvedená v každej faktúre.
- 5.6 Spôsob uvoľnenia zádržného:
- 5.6.1 Zádržné slúži na zabezpečenie všetkých pohľadávok objednávateľa voči zhotoviteľovi, ktoré vzniknú z tohto zmluvného vzťahu. V prípade, ak zhotoviteľ odmietne po dobu plynutia záručnej doby odstrániť riadne reklamované vady diela, je zádržné určené na úhradu nákladov, ktoré objednávateľovi vznikli v súvislosti s odstránením týchto väd. V tomto prípade budú zmluvné strany postupovať podľa ustanovení § 358 a nasl. Obchodného zákonníka
- 5.6.2 Zádržné objednávateľ uvoľní po uplynutí záručnej doby diela do 30 (tridsať) dní od doručenia žiadosti zhotoviteľa adresovanej objednávateľovi, pokiaľ nenastali skutočnosti zakladajúce nárok objednávateľa postupovať podľa bodu 5.6.1 tohto článku zmluvy.
- 5.7 Zhotoviteľ nie je oprávnený požadovať úroky alebo úroky z omeškania zo zadržanej čiastky odo dňa zadržania až do momentu, kedy je objednávateľ povinný uvoľniť zádržné podľa bodu 5.6 tohto článku zmluvy.
- 5.8 Na účely fakturácie sa za deň dodania považuje posledný deň obdobia, na ktoré sa platba vzťahuje.
- 5.9 Splatnosť faktúr je 30 (tridsať) dní od doporučeného doručenia faktúr bez nedostatkov na adresu sídla objednávateľa.
- 5.10 Faktúra musí obsahovať obligatórne náležitosti podľa § 74 zákona č. 222/2004 Z. z. o dani z pridanej hodnoty v znení neskorších predpisov (ďalej len: „zákon o DPH“). Faktúra musí obsahovať aj nasledovné údaje: odvolávku na číslo zmluvy, prípadne číslo dodatku, referenčné číslo u objednávateľa, popis plnenia v zmysle predmetu zmluvy, bankové spojenie podľa zmluvy a musí k nej byť priložený súpis uvedený v bode 4.3 tohto článku zmluvy. V prípade aplikácie ustanovenia § 69 ods. 12 pís. j) zákona o DPH musí faktúra obsahovať aj číselný kód a popis plnenia v zmysle sekcie F Nariadenia Komisie (EÚ) č. 1209/2014 z 29. októbra 2014. V prípade neaplikácie ustanovenia § 69 ods. 12 pís. j) zákona o DPH je zhotoviteľ povinný túto skutočnosť na faktúre výslovne uviesť. Ak faktúra nebude obsahovať vyššie uvedené údaje alebo k nej nebudú priložené požadované prílohy, objednávateľ je oprávnený takúto faktúru vrátiť zhotoviteľovi spolu s označením nedostatkov, pre ktoré bola vrátená. V tomto prípade sa plynutie lehoty splatnosti takejto faktúry prerušuje a nová lehota splatnosti začne plynúť dňom nasledujúcim po dni doporučeného doručenia opravenej alebo doplnenej faktúry. Zmluvné strany

berú na vedomie, že za správnosť údajov na faktúre je zodpovedný výhradne zhotoviteľ a nevrátenie faktúry zo strany objednávateľa sa v žiadnom prípade nemôže považovať za potvrdenie správnosti údajov na nej uvedených. V prípade, že správca dane udelí objednávateľovi akúkoľvek sankciu vyplývajúcu z nesprávnej aplikácie ustanovenia § 69 ods. 12 pís. j) zákona o DPH, je objednávateľ oprávnený na náhradu takto vzniknutej škody od zhotoviteľa v plnom rozsahu.

- 5.11 V prípade, ak je zhotoviteľ v postavení zahraničnej osoby, riadi sa zákonom o DPH.
- 5.12 Obálka, v ktorej bude faktúra odosielaná, musí byť označená slovom **FAKTÚRA**. Faktúra musí byť odoslaná doporučené. U faktúry odoslanej ako obyčajná poštová zásielka nie je možné účtovať úrok z omeškania z fakturovanej ceny.

## Čl. VI Zmluvné sankcie

- 6.1 V prípade, ak zhotoviteľ nedodrží termín začatia vykonávania stavebných prác podľa Čl. II bod 2.4 tejto zmluvy, objednávateľ má nárok na zaplatenie zmluvnej pokuty vo výške 0,05% (päť stotín percenta) z celkovej ceny diela s DPH uvedenej v Čl. III bod 3.1 tejto zmluvy za každý aj začatý deň omeškania.
- 6.2 V prípade omeškania zhotoviteľa s ukončením stavebných prác v lehote výstavby podľa Čl. II bod 2.1 tejto zmluvy, ktorú zároveň uviedol v rámci Kritéria K2 – Lehota výstavby má objednávateľ nárok na zaplatenie zmluvnej pokuty vo výške 0,3% (tri desatiny percenta) z celkovej ceny diela s DPH uvedenej v Čl. III bod 3.1 tejto zmluvy za každý aj začatý deň omeškania.
- 6.3 V prípade omeškania zhotoviteľa spočívajúceho v nesplnení lehoty ukončenia mílnika, objednávateľ má nárok na zaplatenie zmluvnej pokuty za každý mílnik s ktorým je zhotoviteľ v omeškaní vo výške 8 000 Eur (osem tisíc eur).
- 6.4 V prípade omeškania zhotoviteľa s odstránením väd, resp. nedorobkov v preberacom konaní v lehote určenej podľa Čl. X bod 10.5 tejto zmluvy, objednávateľ má nárok na zaplatenie zmluvnej pokuty vo výške 0,05 % (päť stotín percenta) z celkovej ceny diela s DPH uvedenej v Čl. III bod 3.1 tejto zmluvy za každý aj začatý deň omeškania.
- 6.5 V prípade omeškania objednávateľa so zaplatením faktúry má zhotoviteľ nárok na úrok z omeškania vo výške 0,05% (päť stotín percenta) z dlžnej sumy za každý deň omeškania.
- 6.6 V prípade, že počas vykonávania diela objednávateľ zistí, že zhotoviteľ nedodržel kvalitatívne parametre určené pre vykonanie diela podľa tejto zmluvy (Čl. XI bod 11.1), objednávateľ má nárok na zaplatenie zmluvnej pokuty vo výške 0,5% (päť desatín percenta) z celkovej ceny diela s DPH uvedenej v bode Čl. III 3.1 tejto zmluvy za každý zistený nedostatok. Zaplatením zmluvnej pokuty nie je dotknutá povinnosť zhotoviteľa vykonať dielo v súlade s touto zmluvou.
- 6.7 V prípade, že zhotoviteľ poruší povinnosť uvedenú v Čl. II bod 2.14 tejto zmluvy, má objednávateľ nárok na zaplatenie zmluvnej pokuty vo výške 500,- EUR (päťsto eur) za každý, aj začatý deň, pokiaľ porušenie trvá, a to za každé porušenie samostatne.
- 6.8 Ak zhotoviteľ poruší povinnosti dohodnuté v tejto zmluve iným spôsobom najmä no nie výlučne ustanovenie Čl. VIII bod 8.1 zmluvy, ako je uvedené v tomto článku, je objednávateľ oprávnený uplatniť si voči zhotoviteľovi zmluvnú pokutu vo výške 0,05% (päť stotín percenta) z celkovej ceny diela s DPH uvedenej v Čl. III bod 3.1 tejto zmluvy za každý, aj začatý deň trvania porušenia povinnosti a to samostatne za každé jednotlivé porušenie povinnosti. Týmto nie sú dotknuté nároky na náhradu škody v plnej výške v zmysle platných právnych predpisov.
- 6.9 Ustanoveniami tohto Čl. V tejto zmluvy nie sú dotknuté nároky objednávateľa na náhradu škody v plnej výške popri zmluvnej pokute v zmysle platných právnych predpisov. Zaplatením akejkoľvek zmluvnej pokuty alebo inej paušalizovanej náhrady škody podľa tejto zmluvy nie je dotknutý nárok objednávateľa na náhradu škody v plnej výške v zmysle platných právnych predpisov (napr. škoda, ktorá mu vznikne prípravou a zabezpečením miesta plnenia spočívajúcim v osadení dočasného dopravného značenia, prípadne inými na opravu nadväzujúcimi činnosťami). Vyčíslený a odôvodnený nárok je zhotoviteľ povinný uhradiť.
- 6.10 V prípade vzájomných nárokov objednávateľa a zhotoviteľa, budú zmluvné strany postupovať podľa ustanovení § 358 a nasl. Obchodného zákonníka.

**Čl. VII**  
**Záručná doba, zodpovednosť za vady**

- 7.1 Záručná doba na každé samostatné dielo je 60 (šesťdesiat) mesiacov.
- 7.2 Záručná doba začína plynúť dňom písomného prevzatia samostatného diela objednávateľom od zhotoviteľa na základe písomného odovzdávacieho a preberacieho protokolu v súlade s Čl. X bodom 10.6 tejto zmluvy; počas záručnej doby zodpovedá zhotoviteľ za vzniknuté vady samostatného diela a je povinný ich na základe reklamácie objednávateľa odstrániť na svoje náklady najneskôr do 30 (tridsať) dní odo dňa doručenia reklamácie objednávateľom zhotoviteľovi, ak sa s prihliadnutím na povahu vady zmluvné strany písomne nedohodnú na skrátení a/alebo predĺžení tejto lehoty.
- 7.3 Uznanie reklamovanej vady samostatného diela je zhotoviteľ povinný písomne potvrdiť do 14 (štrnásť) dní odo dňa doručenia reklamácie, pričom v prípade neuznania reklamovanej vady, je zhotoviteľ povinný objednávateľovi oznámiť odmietnutie uznania vady s odôvodnením v uvedenej 14 (štrnásť) dňovej lehote.
- 7.4 Ak zhotoviteľ napriek výzve objednávateľa neodstráni vady v dohodnutej lehote, je objednávateľ oprávnený dať vady odstrániť na náklady zhotoviteľa tretej osobe.
- 7.5 Zhotoviteľ zodpovedá za to, že dielo má zmluvne dohodnuté vlastnosti a že zodpovedá technickým predpisom a normám uplatneným v zmluve, a že nemá vady, ktoré by rušili alebo znižovali hodnotu a/alebo schopnosť jeho používania na obvyklé alebo zmluvne predpokladané účely.
- 7.6 V prípade, že pri preberaní samostatného diela alebo počas plynutia záručnej doby objednávateľ zistí vady samostatného diela spočívajúce v nedodržaní kvalitatívnych parametrov určených pre vykonanie diela podľa tejto zmluvy, je objednávateľ oprávnený požadovať od zhotoviteľa okrem zákonných nárokov aj predĺženie záručnej doby primerane podľa povahy nedostatku. Prípadné predĺženie záručnej doby samostatného diela sa vykoná uzavretím písomného priebežne číslovaného dodatku k tejto zmluve postupom podľa Čl. XVI bod 16.4.
- 7.7 Pred uplynutím záručnej doby zvolá objednávateľ hodnotenie stavu samostatného diela, ktoré bude vykonané v poslednom mesiaci záručnej doby spoločnou prehliadkou. Z prehliadky bude vyhotovený *Protokol o ukončení záručnej doby*, v ktorom bude zhodnotený stav samostatného diela ku koncu záručnej doby.

**Čl. VIII**  
**Podmienky vykonania diela**

- 8.1 Zhotoviteľ zodpovedá za bezpečnosť a ochranu zdravia vlastných zamestnancov, za ohrozenie bezpečnosti premávky na mieste plnenia a všetky prípadné škody zavinené svojou činnosťou. Pri uskutočňovaní prác je povinný dodržiavať všetky súvisiace predpisy o ochrane zdravia a bezpečnosti pri práci, predpisy o ochrane životného prostredia ako aj o bezpečnosti premávky na diaľnici vyplývajúce zo zákona č. 8/2009 Z. z. o cestnej premávke a o zmene a doplnení niektorých zákonov a vyhlášky MV SR č. 9/2009 Z. z., ktorou sa vykonáva zákon o cestnej premávke.
- 8.2 Pred začatím vykonávania diela je zhotoviteľ povinný okamžite písomne upozorniť objednávateľa formou zápisu v stavebnom denníku na nedostatky na mieste plnenia brániace riadnemu začatiu s prácami.
- 8.3 Odo dňa odovzdania staveniska je zhotoviteľ povinný viesť stavebný denník podľa zákona č. 50/1976 Zb. o územnom plánovaní a stavebnom poriadku (stavebný zákon) v znení neskorších predpisov a príslušnej vykonávacej vyhlášky. Stavebný denník musí byť trvale prístupný účastníkom vykonávania diela a kontrolným orgánom na dohodnutom mieste na stavbe. Vedenie stavebného denníka sa končí dňom, keď sú odstránené všetky vady a nedorobky.
- 8.4 Zhotoviteľ nevykoná žiadne zmeny prác bez písomného príkazu technického dozoru. Objávateľ je oprávnený kontrolovať vykonávanie diela.
- 8.5 V prípade, ak sa množstvo prác nezhoduje s množstvom uvedeným vo výkaze výmer, je zhotoviteľ povinný na túto skutočnosť bezodkladne, ešte pred vykonaním príslušnej práce, upozorniť objednávateľa.



- 8.6 Zhotoviteľ je povinný v plnej miere rešpektovať organizáciu dopravy podľa podmienok určenia MDV SR podľa § 3 zákona č. 135/1961 Zb. o pozemných komunikáciách v znení neskorších predpisov.
- 8.7 Zmluvne nedohodnuté práce, nevyhnutné pre vykonanie diela, je zhotoviteľ na požiadanie objednávateľa povinný vykonať za podmienky dohody o kvalite, rozsahu, vplyvu na zmluvný termín odovzdania diela a cenu, a to všetko v súlade s ustanoveniami ZVO.
- 8.8 Zhotoviteľ zodpovedá za primeraný poriadok a čistotu na stavenisku a je povinný odstraňovať na svoje náklady odpady a nečistoty vzniknuté jeho prácami.
- 8.9 Pri vykonávaní diela je zhotoviteľ viazaný pokynmi objednávateľa alebo technického dozoru objednávateľa. Zhotoviteľ je povinný s odbornou starostlivosťou skúmať, či pokyny mu dané objednávateľom alebo technickým dozorom objednávateľa sú vhodné k vykonaniu diela. V prípade, ak zhotoviteľ bez zbytočného odkladu písomne neupozorní objednávateľa na nevhodnosť týchto pokynov, zodpovedá za vady diela, ktoré boli týmito pokynmi spôsobené. V prípade, ak bude objednávateľ písomne trvať na svojich pokynoch napriek skutočnosti, že bol na dôvod ich nevhodnosti zhotoviteľom písomne upozornený, nezodpovedá zhotoviteľ za vady diela priamo spôsobené nevhodnosťou týchto pokynov.
- 8.10 V prípade vzniku akýchkoľvek odpadov pri vykonávaní diela je zhotoviteľ zodpovedný za nakladanie s týmito odpadmi a v zmysle zákona č. 79/2015 Z. z. o odpadoch a o zmene a doplnení niektorých zákonov v znení neskorších predpisov (ďalej len „zákon o odpadoch“) a je povinný plniť všetky povinnosti, ktoré prislúchajú držiteľovi odpadu v zmysle príslušných ustanovení zákona o odpadoch. Jedná sa najmä, nie však výlučne, o povinnosti držiteľa odpadu podľa § 14 zákona o odpadoch a s nimi súvisiace povinnosti držiteľa odpadu.
- 8.11 Zhotoviteľ je zároveň povinný dodržiavať všetky povinnosti v zmysle Vyhlášky 366/2015 Z. z. o evidencnej povinnosti a ohlasovacej povinnosti, vyhlášky č. 365/2015 Z. z., ktorou sa ustanovuje Katalóg odpadov a vyhlášky č. 371/2015 Z. z., ktorou sa vykonávajú niektoré ustanovenia zákona o odpadoch, ako aj v zmysle ostatných právnych predpisov v oblasti nakladania s odpadmi.
- 8.12 Zhotoviteľ je povinný uchovávať všetky doklady preukazujúce spôsob nakladania s odpadom a v zmysle vyhlášky č. 366/2015 Z. z. je povinný viesť evidenciu odpadov na Evidenčnom liste odpadov. K preberaniu diela podľa Čl. X bodu 10.2 alebo akejkoľvek časti diela alebo k preberaniu akéhokoľvek iného plnenia je zhotoviteľ povinný objednávateľovi odovzdať všetky doklady preukazujúce množstvo odpadov, spôsob nakladania s odpadmi, ktoré vznikli pri vykonávaní diela alebo pri plnení tejto zmluvy, vrátane Evidenčných listov odpadov podľa vyhlášky č. 366/2015 Z. z. Doklady o množstve a spôsobe nakladania s odpadmi podľa tohto bodu je zhotoviteľ objednávateľovi povinný predložiť alebo odovzdať aj kedykoľvek na vyžiadanie objednávateľa. Zároveň je zhotoviteľ všetky doklady podľa tohto bodu vzťahujúce sa k nakladaniu s odpadom počas celého kalendárneho roka odovzdať objednávateľovi po ukončení každého kalendárneho roka najneskôr však do 15. januára nasledujúceho kalendárneho roka.
- 8.13 V prípade, ak vznikne objednávateľovi akákoľvek škoda v súvislosti s porušením povinností zhotoviteľa dodržiavať ustanovenia v oblasti nakladania s odpadmi podľa tohto článku, zhotoviteľ je povinný túto škodu v celom rozsahu objednávateľovi nahradiť.
- 8.14 Zhotoviteľ je povinný organizovať práce a zo staveniska vypratať materiály a mechanizmy tak, aby nespôsobil zbytočné obmedzenie cestnej premávky.
- 8.15 Zhotoviteľ berie na vedomie, že po ukončení stavebných prác sa dielo spúšťa do plnej prevádzky.
- 8.16 Zhotoviteľ sa zaväzuje, že on i iná osoba, ktorej zdroje boli použité na preukázanie finančného a ekonomického postavenia spoločne preberajú zodpovednosť za plnenie tejto zmluvy.
- 8.17 Na stavbe musí byť v priebehu vykonávania stavebných prác trvale prítomný zástupca zhotoviteľa, poverený riadením prác - **stavbyvedúci**.
- 8.18 Označenie staveniska zabezpečí objednávateľ (príslušné SSÚD alebo SSÚR) v zmysle platných právnych predpisov Slovenskej republiky. Zabezpečenie a údržba dočasného dopravného značenia pre usmernenie dopravy počas vykonávania prác nie je súčasťou dodávky diela. V prípade, ak z viny zhotoviteľa nebude využitý čas trvania dopravného obmedzenia (prestoje zavinené zhotoviteľom), objednávateľ má nárok na úhradu nákladov za prenájom prenosných dopravných značiek zhotoviteľom, a to za dobu trvania prestoja a v zmysle aktuálne platného cenníka objednávateľa. Táto skutočnosť bude uvedená v stavebnom denníku.

- 8.19 Zhotoviteľ sa zaväzuje, že nebude v súvislosti s predmetom zmluvy v súvislosti s vykonávaním činnosti, ktorá je predmetom zmluvy zamestnávať zamestnancov v rozpore s právnymi predpismi Slovenskej republiky upravujúcimi nelegálnu prácu a nelegálne zamestnávanie, ako aj právnymi predpismi Európskej únie, a to najmä v rozpore so zákonom č. 82/2005 Z. z. o nelegálnej práci a nelegálnom zamestnávaní a o zmene a doplnení niektorých zákonov (ďalej len „**zákon o nelegálnej práci**“), v spojení so zákonom č. 311/2001 Z. z. Zákonník práce, Obchodným zákonníkom, zákonom č. 5/2004 Z. z. o službách zamestnanosti a o zmene a doplnení niektorých zákonov, zákonom č. 461/2003 Z. z. o sociálnom poistení, zákonom č. 404/2011 Z. z. o pobyte cudzincov a o zmene a doplnení niektorých zákonov, zákona č. 480/2002 Z. z. o azyle a o zmene a doplnení niektorých zákonov v znení neskorších predpisov, Smernicou Európskeho parlamentu a Rady 2009/52/ES z 18. júna 2009, ktorou sa stanovujú minimálne normy pre sankcie a opatrenia voči zamestnávateľom štátnych príslušníkov tretích krajín, ktorí sa neoprávnene zdržiavajú na území členských štátov.
- 8.20 V prípade, že orgán vykonávajúci kontrolu nelegálnej práce a nelegálneho zamestnávania zistí porušenie § 7b ods. 5 zákona o nelegálnej práci, t. j. porušenie zákazu prijať prácu alebo službu, ktorú objednávateľovi na základe tejto zmluvy dodáva alebo poskytuje zhotoviteľ ako poskytovateľ služby prostredníctvom fyzickej osoby, ktorú nelegálne zamestnáva, v nadväznosti na čo bude objednávateľovi uložená pokuta, ktorú objednávateľ uhradí, objednávateľ si uplatní jej náhradu u zhotoviteľa a zhotoviteľ sa zaväzuje túto pokutu objednávateľovi nahradiť.
- 8.21 Zhotoviteľ je pri plnení tejto zmluvy povinný dodržiavať príslušné právne predpisy v oblasti ochrany životného prostredia, a zároveň sa zaväzuje objednávateľa informovať o každom správnom alebo inom konaní týkajúcom sa porušenia povinnosti na úseku ochrany životného prostredia a poskytnúť objednávateľovi všetku potrebnú súčinnosť, všetky potrebné informácie a podklady.
- 8.22 V prípade, ak konaním zhotoviteľa v súvislosti s plnením predmetu tejto zmluvy dôjde k porušeniu predpisov v oblasti ochrany životného prostredia, objednávateľ má nárok na zaplatenie zmluvnej pokuty vo výške 500 Eur za každé takéto porušenie.
- 8.23 V prípade prác vykonávaných v noci je zhotoviteľ povinný zabezpečiť dodržiavanie všeobecne záväzných právnych predpisov priamo alebo nepriamo súvisiacich s vykonávaním nočných prác, a to najmä, ale nie len, predpisy v oblasti bezpečnosti a ochrany zdravia pri práci, a pod. Zhotoviteľ je taktiež povinný zadovážiť si technické vybavenie potrebné na výkon nočných prác (najmä osvetlenie) Všetky náklady s tým spojené sú zahrnuté do zmluvnej ceny.

#### Čl. IX Subdodávateľa

- 9.1 Zhotoviteľ nesmie dielo ako celok odovzdať na dodanie inému subjektu. Časť diela môže zhotoviteľ odovzdať na vykonanie svojmu subdodávateľovi uvedenému v zozname subdodávateľov, ktorý tvorí Prílohu č. 5 tejto zmluvy. Súhlas objednávateľa s dodaním diela prostredníctvom subdodávateľa nezbavuje zhotoviteľa povinnosti a zodpovednosti za všetky práce a činnosti subdodávateľa.
- 9.2 Ak sa na zhotoviteľa a jeho subdodávateľov vzťahuje povinnosť zapisovať sa do registra partnerov verejného sektora podľa zákona č. 315/2016 Z. z. o registri partnerov verejného sektora a o zmene a doplnení niektorých zákonov (ďalej len „**zákon o registri partnerov verejného sektora**“), potom je zhotoviteľ, ako aj jeho subdodávateľia, povinný dodržať túto povinnosť po celú dobu trvania tejto zmluvy, pričom zhotoviteľ sa zaväzuje zabezpečiť splnenie tejto povinnosti aj zo strany subdodávateľov. V prípade porušenia povinnosti zhotoviteľa podľa predchádzajúcej vety je objednávateľ oprávnený od zmluvy odstúpiť v okamihu, čo sa o tomto porušení dozvedel. Ak v súvislosti s porušením vyššie uvedenej povinnosti uloží príslušný orgán objednávateľovi akúkoľvek sankciu, zhotoviteľ je povinný túto sankciu mu v plnej výške nahradiť.
- 9.3 Počas trvania tejto zmluvy je zhotoviteľ oprávnený zmeniť subdodávateľa uvedeného v prílohe zmluvy výlučne formou písomného priebežne číslovaného dodatku k tejto zmluve postupom podľa Čl. XVI bod 1.4 tejto zmluvy. Nový subdodávateľ musí spĺňať povinnosť zápisu v registri partnerov verejného sektora podľa zákona o registri partnerov verejného sektora, a to v prípade, ak mu takáto povinnosť zo zákona o registri partnerov verejného sektora vyplýva. Objedávateľ má právo odmietnuť podpísať dodatok a požiadať zhotoviteľa o určenie iného subdodávateľa, ak má na to závažné dôvody (napr. ak nový subdodávateľ nie je zapísaný v registri partnerov verejného sektora podľa zákona o registri partnerov verejného sektora, v prípade, ak mu takáto

povinnosť zo zákona o registri partnerov verejného sektora vyplýva, nekvalitne realizované práce konkrétnym subdodávateľom na predchádzajúcich stavbách, nesplnenie podmienok pre výmenu subdodávateľa atď.). Zhotoviteľ je povinný žiadosť objednávateľa podľa predchádzajúcej vety bezodkladne vyhovieť a navrhnúť iného subdodávateľa, pričom tento subdodávateľ musí spĺňať povinnosť zápisu v registri partnerov verejného sektora podľa zákona o registri partnerov verejného sektora, a to v prípade, ak mu takáto povinnosť zo zákona o registri partnerov verejného sektora vyplýva.

- 9.4 Zhotoviteľ vyhlasuje, že Príloha č. 5 k tejto zmluve obsahuje aktuálne a úplné údaje v zmysle ustanovenia § 41 ods. 3, 4 a 6 ZVO. Údaje v zmysle § 41 ods. 3 ZVO sú údaje o všetkých známych subdodávateľoch v rozsahu obchodné meno/názov, sídlo/miesto podnikania, IČO, zápis do príslušného registra a údaje o osobe oprávnenej konať za subdodávateľa v rozsahu meno a priezvisko, adresa pobytu, dátum narodenia (ďalej len „údaje“). Zmenu údajov akéhokoľvek aktuálneho subdodávateľa je zhotoviteľ povinný bezodkladne písomne oznámiť objednávateľovi, pričom zmluvné strany sa výslovne dohodli, že na zmenu údajov nie je potrebné uzatvoriť dodatok k tejto zmluve. V prípade nesplnenia povinnosti zhotoviteľa v zmysle predchádzajúcej vety má objednávateľ nárok na zmluvnú pokutu vo výške 500,- EUR (päťsto eur) za každý jeden neoznámený zmenený údaj, ako aj náhradu škody, ktorá objednávateľovi v tejto súvislosti vznikne. V dodatku k zmluve, ktorým sa mení pôvodný subdodávateľ, je zhotoviteľ povinný uviesť aktuálne a úplné údaje nového subdodávateľa.
- 9.5 V prípade, ak zhotoviteľ preukazoval splnenie podmienok účasti podľa § 33 ZVO inou osobou, je povinný pri plnení zmluvy skutočne používať zdroje osoby, ktorej postavenie využil na preukázanie finančného a ekonomického postavenia. V prípade, ak zhotoviteľ preukazoval splnenie podmienok účasti podľa § 34 ZVO inou osobou, je povinný pri plnení zmluvy skutočne používať kapacity osoby, ktorej spôsobilosť využíva na preukázanie technickej spôsobilosti alebo odbornej spôsobilosti. V prípade nedodržania týchto povinností je zhotoviteľ povinný zaplatiť objednávateľovi zmluvnú pokutu za každé takéto porušenie vo výške 5.000,- EUR (slovom: päťtisíc EUR). Porušenie týchto povinností sa považuje za podstatné porušenie tejto zmluvy. Objednávateľ je zároveň oprávnený odstúpiť od tejto zmluvy.

## Čl. X Preberanie diela

- 10.1 Zmluvné strany sa dohodli na preberaní jednotlivých samostatných diel a diela ako celku. Žiadna časť samostatného diela nesmie byť zakrytá bez súhlasu technického dozoru objednávateľa a zhotoviteľ je povinný umožniť technickému dozoru skontrolovať akúkoľvek časť samostatného diela. Pokiaľ sa strany nedohodnú inak, náklady na kontrolu samostatného diela znáša zhotoviteľ.
- 10.2 Objednávateľ (technický dozor) pripraví k preberaciemu konaniu celkové hodnotenie kvality vykonaných stavebných prác, ktorého jedno vyhotovenie odovzdá zhotoviteľovi pred začatím preberacieho konania.
- 10.3 Preberanie diela bude vykonané v súlade s TKP, podľa zákona č. 133/2013 Z. z. o stavebných výrobkoch v znení neskorších predpisov a v súlade s kontrolným a skúšobným plánom. O odovzdaní jednotlivých konštrukčných častí samostatného diela pred ich zakrytím budú vykonané záznamy v stavebnom denníku, ktoré potvrdí svojím podpisom technický dozor, čo však nezbavuje zhotoviteľa zodpovednosti za prípadné vady, nedostatky alebo nedorobky. Skutočnosť, že objednávateľ skontroloval výkresy, výpočty, dodávky a vykonané práce, nezbavuje zhotoviteľa zodpovednosti za prípadné vady, nedostatky a nedorobky.
- 10.4 Za riadne ukončené samostatné dielo sa považuje samostatné dielo ukončené riadne a včas, bez väd a v súlade s kvalitatívnymi požiadavkami kladenými na samostatné dielo podľa zmluvy, súťažných podkladov a všetkých technických noriem.
- 10.5 V prípade, ak po začatí preberacieho konania objednávateľ zistí vady, resp. nedorobky na samostatnom diele, zmluvné strany spíšu *Záznam zo začatia preberacieho konania stavby* (ďalej len „záznam“), v ktorom spíšu vady, resp. nedorobky na samostatnom diele. V zázname objednávateľ určí zhotoviteľovi lehotu na odstránenie väd, resp. nedorobkov na samostatnom diele. Zhotoviteľ je povinný vady, resp. nedorobky odstrániť v lehote stanovenej objednávateľom.
- 10.6 Ak po začatí preberacieho konania objednávateľ nezistí vady, resp. nedorobky na samostatnom diele alebo ak vady, resp. nedorobky budú odstránené podľa bodu 10.5 tohto článku zmluvy, o

odovzdaní a prevzatí samostatného diela spíšu zmluvné strany Odovzdávací - preberací protokol, ktorý podpíšu za zmluvné strany osoby oprávnené konať v technických veciach a technický dozor objednávateľa. Dňom podpísania Odovzdávacieho - preberacieho protokolu oboma zmluvnými stranami prechádza na objednávateľa nebezpečenstvo škody na samostatnom diele.

- 10.7 Po vykonaní posledného samostatného diela spíšu zmluvné strany preberací protokol o odovzdaní a prebratí celého diela, ktorý podpíšu za zmluvné strany, ktorý podpíšu za zmluvné strany osoby oprávnené konať vo veciach technických a technický dozor objednávateľa. Najneskôr ku dňu podpisu preberacieho protokolu o odovzdaní a prebratí celého diela podľa predchádzajúcej vety je zhotoviteľ povinný odovzdať objednávateľovi kompletnú Správu o hodnotení kvality stavebných prác - 2 paré, stavebný denník s rekapituláciou výmer a 3 x (trikrát) dokumentáciu skutočného realizovania stavby (DSRS) a 1x (jedenkrát) komplet dokumentáciu predloženú k preberaniu samostatného diela vrátane dokumentácie skutočného realizovania stavby (DSRS) v digitálnej forme na USB nosiči.

### **Čl. XI**

#### **Kvalita vykonaných prác**

- 11.1 Zhotoviteľ sa zaväzuje dielo vykonať podľa TKP a podľa STN a EN platných a účinných v čase predkladania ponuky. Pokiaľ v priebehu vykonávania diela dôjde k zmene predpisov a noriem uvedených v prvej vete, zhotoviteľ je povinný na túto skutočnosť upozorniť osobu vykonávajúcu technický dozor objednávateľa a čakať na jeho pokyn ďalšieho postupu.
- 11.2 Minimálne 21 (dvadsaťjeden) dní pred realizáciou jednotlivých technológií je zhotoviteľ povinný predložiť objednávateľovi technologický predpis /postup spracovaný pre konkrétnu technológiu, certifikáty kvality a preukazné skúšky všetkých materiálov zabudovávaných do konštrukcie na odsúhlasenie objednávateľom. Každý technologický predpis musí byť schválený objednávateľom min. 14 dní pred začatím realizácie prác.
- 11.3 Zhotoviteľ sa zaväzuje ku dňu podpísania zmluvy predložiť objednávateľovi kontrolný a skúšobný plán /príručka kvality/.
- 11.4 V prípade, že pri preberaní diela alebo počas plynutia záručnej doby objednávateľ zistí vady diela spočívajúce v nedodržaní kvalitatívnych parametrov určených pre vykonanie diela podľa tejto zmluvy (bod 11.1 tohto článku zmluvy) je objednávateľ oprávnený požadovať od zhotoviteľa okrem zákonných nárokov aj predĺženie záručnej doby primerane podľa povahy nedostatku. Prípadné predĺženie záručnej doby sa vykoná pre dielo uzavretím dodatku k zmluve.

### **Čl. XII**

#### **Spolupráca zhotoviteľa s objednávateľom na stavbe**

- 12.1 Zhotoviteľ poveruje funkciou stavbyvedúceho a v prípade jeho neprítomnosti , ktorý je oprávnený ho zastupovať pri prevzatí staveniska, mesačnom zisťovaní skutočne vykonaných prác, na kontrolných dňoch, pri vykonávaní predpísaných skúšok, odovzdaní samostatných diel ako aj celého diela a vystavení faktúr.
- 12.2 Objednávateľ poveruje funkciou technického dozoru osobu: SSÚD Liptovský Mikuláš. V jeho neprítomnosti bude technický dozor vykonávať poverený zástupca objednávateľa – menovite bude upresnený pri odovzdaní staveniska. Technický dozor bude zastupovať objednávateľa pri odovzdaní staveniska, zisťovaní skutočne vykonaných prác, na kontrolných dňoch, pri kontrole vykonávania predpísaných skúšok, odovzdaní diela a kontrole vystavených faktúr.
- 12.3 V prípade zmeny stavbyvedúceho počas trvania zmluvy, zhotoviteľ je oprávnený zmeniť stavbyvedúceho len s predchádzajúcim písomným súhlasom objednávateľa. Objednávateľom písomne odsúhlasená osoba stavbyvedúceho je poverená výkonom funkcie až do doby ukončenia platnosti tejto zmluvy, resp. do doby odsúhlasenia novej zmeny uvedenej osoby. Nový stavbyvedúci musí spĺňať podmienky účasti podľa ust. § 34 ods. 1 ZVO určené pre činnosť stavbyvedúceho, ktorých splnenie preukazoval zhotoviteľ vo verejnom obstarávaní. Súhlas objednávateľa nezbavuje zhotoviteľa povinnosti a zodpovednosti za činnosti stavbyvedúceho. Objednávateľ má právo požiadať zhotoviteľa o zmenu stavbyvedúceho vybratého zhotoviteľom, ak nový stavbyvedúci nespĺňa uvedené podmienky účasti.

- 12.4 V prípade stavbyvedúceho, ktorý vykonáva činnosť v postavení samostatne zárobkovo činnnej osoby a bola ním preukazovaná technická a odborná spôsobilosť v zmysle § 34 ods. 1 ZVO, je zhotoviteľ oprávnený zmeniť osobu stavbyvedúceho iba za dodržania podmienok uvedených v § 34 ods. 3 ZVO.

### **Čl. XIII**

#### **Povinnosti zhotoviteľa pri plnení kritérií**

- 13.1 Zhotoviteľ je povinný po celú dobu trvania zmluvy dodržiavať Návrhy na plnenie kritérií, ktoré boli stanovené v jeho ponuke ako úspešného uchádzača v rámci procesu verejného obstarávania.
- V prípade, ak sa zhotoviteľ v rámci procesu verejného obstarávania ako uchádzač vo svojej ponuke nezaviazal, že podľa Kritéria K3 – kritérium na zriadenie pracovného miesta súťažných podkladov, zriadi pracovné miesto/miesta pre osobu/y, ktorá/é spĺňa/jú podmienku, že patri/ia do kategórie občan mladší ako 26 rokov veku, ktorý ukončil príslušným stupňom vzdelania sústavnú prípravu na povolanie v dennej forme štúdia pred menej ako dvomi rokmi a od jej ukončenia nemal pravidelne platené zamestnanie (ďalej len „absolvent školy“) v zmysle ustanovenia § 8 odst. 1 bod a) zákona č. 5/2004 Z. z. o službách zamestnanosti a o zmene a doplnení niektorých zákonov (ďalej len „zákon o službách zamestnanosti“), a to na celú dobu realizácie stavebných prác, tak sa ustanovenia bodu 13.1 až 13.8 tohto článku zmluvy na zhotoviteľa nevzťahujú a nebudú sa uplatňovať.
- 13.2 Zhotoviteľ sa zaväzuje, že najneskôr ku dňu začatia realizácie diela zamestná osobu/y spĺňajúcu/e podmienku, že patri/ia do kategórie absolvent školy v zmysle ustanovenia § 8 odst. 1 bod a) zákona o službách zamestnanosti
- 13.3 Pod pojmom „zamestnať“, uvedenom v tomto článku zmluvy, sa rozumie uzatvorenie pracovnej zmluvy na dobu určitú, pracovnej zmluvy na dobu neurčitú alebo dohody o prácach vykonávaných mimo pracovného pomeru s osobou podľa bodu 13.2 tohto článku zmluvy podľa zákona č. 311/2001 Z.z. Zákonník práce v znení neskorších predpisov a to počas celej doby realizácie stavebných prác na diele.
- 13.4 Zhotoviteľ preukáže splnenie svojej povinnosti podľa bodu 13.2 tohto článku zmluvy predložením pracovnej zmluvy alebo dohody o prácach vykonávaných mimo pracovného pomeru uzatvorenej s osobou/osobami podľa bodu 13.2 tohto článku zmluvy, vrátane čestného prehlásenia tejto osoby, ako uchádzača o zamestnanie o tom, že patri do kategórie absolvent školy, vrátane súhlasu uchádzača o zamestnanie so spracovaním osobných údajov, najneskôr ku dňu začatia realizácie stavebných prác na diele.
- 13.5 Ak v priebehu plnenia tejto zmluvy príde z akéhokoľvek dôvodu k ukončeniu pracovnej zmluvy alebo dohody o prácach vykonávaných mimo pracovného pomeru s osobami, ktoré zhotoviteľ zamestnal podľa tohto článku zmluvy, tak má zhotoviteľ povinnosť najneskôr do siedmich (7) kalendárnych dní od ukončenia pracovnej zmluvy alebo dohody o prácach vykonávaných mimo pracovného pomeru zamestnať iného uchádzača o zamestnanie spĺňajúceho podmienky podľa bodu 13.2 tohto článku zmluvy. Zhotoviteľ je povinný o ukončení pracovnej zmluvy alebo dohody o prácach vykonávaných mimo pracovného pomeru osôb, ktoré zhotoviteľ zamestnal podľa tohto článku zmluvy písomne informovať objednávateľa najneskôr do siedmich (7) kalendárnych dní.
- 13.6 Zhotoviteľ je povinný preukázať splnenie jeho povinnosti podľa bodu 13.5 tohto článku zmluvy, t. j. povinnosti nahradiť osobu, ktorú zhotoviteľ zamestnal podľa tohto článku zmluvy v prípade ukončenia pracovnej zmluvy alebo dohody o prácach vykonávaných mimo pracovného pomeru, najneskôr do siedmich (7) kalendárnych dní od zamestnania iného uchádzača o zamestnanie spĺňajúceho podmienky podľa bodu 13.2 tohto článku zmluvy predložením pracovnej zmluvy alebo dohody o prácach vykonávaných mimo pracovného pomeru, vrátane čestného prehlásenia tejto osoby, ako uchádzača o zamestnanie o tom, že patri do kategórie absolvent školy, vrátane súhlasu uchádzača o zamestnanie so spracovaním osobných údajov.
- 13.7 V prípade, že zhotoviteľ neuzatvorí pracovnú zmluvu alebo dohodu o prácach vykonávaných mimo pracovného pomeru s osobou/osobami podľa bodu 13.2 tohto článku zmluvy alebo nenahradí túto osobu, ak s ňou príde z akéhokoľvek dôvodu k ukončeniu pracovnej zmluvy alebo dohody o prácach vykonávaných mimo pracovného pomeru v súlade s bodom 13.5 tohto článku zmluvy, má objednávateľ nárok na zmluvnú pokutu vo výške 0,5 % (päť desiatin percenta) z celkovej ceny diela s DPH uvedenej v Čl. III bod 3.1 tejto zmluvy za každý deň pokiaľ porušenie povinnosti trvá, a to za každé jedno porušenie osobitne.

- 13.8 Zhotoviteľ berie na vedomie, že objednávateľ má právo kedykoľvek kontrolovať plnenie povinností zhotoviteľa zamestnávať osobu/ý podľa bodu 13.2 tohto článku zmluvy počas celej doby realizácie stavebných prác na diele. Zhotoviteľ je povinný v lehote do 5 pracovných dní od doručenia písomnej výzvy objednávateľa, predložiť objednávateľovi písomné potvrdenie o tom, že zamestnáva osobu/ý, prostredníctvom ktorej/ktorých preukazoval splnenie svojej povinnosti podľa bodu 13.2 alebo 13.5 tohto článku zmluvy.

#### Čl. XIV Ukončenie zmluvy

- 14.1 Táto zmluva zanikne okrem splnenia všetkých práv a povinností obidvoch zmluvných strán aj písomnou dohodou zmluvných strán, písomným odstúpením od zmluvy a výpoveďou objednávateľa.
- 14.2 V prípade zániku zmluvy dohodou zmluvných strán, táto zaniká dňom uvedeným v tejto dohode (ďalej len „deň zániku zmluvy dohodou“). V tejto dohode sa upravujú aj vzájomné nároky zmluvných strán vzniknuté z plnenia zmluvných povinností alebo z ich porušenia druhou zmluvnou stranou ku dňu zániku zmluvy dohodou.
- 14.3 V prípade odstúpenia od zmluvy sa zmluvné strany budú riadiť ustanoveniami § 344 a nasl. Obchodného zákonníka. Odstúpenie od zmluvy musí mať písomnú formu, musí byť doručené druhej zmluvnej strane a je účinné dňom doručenia odstúpenia zmluvnej strane, ktorá svoju povinnosť porušila.
- 14.4 Objávateľ je oprávnený okamžite odstúpiť od zmluvy v prípade podstatného porušenia zmluvy zhotoviteľom. Na účely tejto zmluvy sa za podstatné porušenie zmluvy zhotoviteľom považuje najmä:
- a) ak sa preukáže, že zhotoviteľ v rámci procesu verejného obstarávania, výsledkom ktorého je uzatvorenie tejto zmluvy predložil nepravdivé doklady alebo uviedol nepravdivé, neúplné alebo skreslené údaje;
  - b) ak zhotoviteľ nedodrží lehotu výstavby diela uvedenú v Čl. II bod 2.1 zmluvy;
  - c) ak je zhotoviteľ v omeškaní s ukončením lehoty mílnika o viac ako 10 dní;
  - d) ak zhotoviteľ nedodrží kvalitu vykonávania diela podľa TKP, STN a EN a vadu zistenú objednávateľom počas vykonávania diela neodstráni v dohodnutých termínoch a/alebo dohodnutým spôsobom podľa tejto zmluvy;
  - e) ak zhotoviteľ poruší ustanovenie Čl. II bodu 2.4, Čl. VII bodu 8.2, 8.3, 8.4, 8.6, 8.10, 8.11, 8.12, 8.19, 8.21, 8.23, Čl. IX, Čl. XVI bodu 16.2;
  - f) ak je zrejmé, že z dôvodov na strane zhotoviteľa dielo nebude vykonané včas alebo riadne;
  - g) v ďalších prípadoch uvedených v ZVO.
- 14.5 Objávateľ je tiež oprávnený okamžite odstúpiť od tejto zmluvy v prípade, ak zhotoviteľ vstúpil do likvidácie, na jeho majetok bol vyhlásený konkurz, bol podaný návrh na vyhlásenie konkurzu na jeho majetok ako aj vtedy, ak existuje dôvodná obava, že plnenie záväzkov zhotoviteľa v zmysle tejto zmluvy je vážne ohrozené, ako aj v prípade, že na miesto zhotoviteľa vstúpi iná osoba následkom právneho nástupníctva. Objávateľ je tiež oprávnený odstúpiť od tejto zmluvy aj v prípadoch uvedených v ZVO.
- 14.6 V prípade nepodstatného porušenia zmluvy sú zmluvné strany oprávnené od zmluvy odstúpiť po márnom uplynutí primeranej lehoty stanovenej v písomnej výzve druhej zmluvnej strany na odstránenie konania v rozpore so zmluvou, prílohami a právnymi predpismi ako aj následkov takéhoto konania, ktorá bude riadne doručená na adresu sídla druhej zmluvnej strany. Ak sa zmluvné strany písomne nedohodnú inak, primeranou lehotou podľa predchádzajúcej vety je 10 (desať) kalendárnych dní.
- 14.7 Objávateľ je oprávnený vypovedať zmluvu bez uvedenia dôvodu. Výpoveď musí mať písomnú formu. Výpovedná lehota je 2 (dva) týždne a začína plynúť dňom doručenia výpovede zhotoviteľovi.
- 14.8 V prípade výpovede zmluvy podľa bodu 14.7 tohto článku zmluvy má zhotoviteľ nárok, aby mu objednávateľ zaplatil časť ceny diela uvedenú v bode 3.1 Čl. III tejto zmluvy zodpovedajúcu vykonaným prácam na diele ku dňu uplynutia výpovednej lehoty. Do 14 (štrnástich) dní odo dňa

uplynutia výpovednej lehoty je zhotoviteľ povinný odovzdať objednávateľovi dielo, resp. časti diela vrátane súvisiacej dokumentácie v stave zodpovedajúcom vykonaným prácam na diele ku dňu uplynutia výpovednej lehoty. Odovzdanie a prevzatie podľa tohto bodu sa uskutoční podpísaním Odovzdávacieho - preberacieho protokolu osobami oprávnenými konať v technických veciach a technický dozor objednávateľa.

- 14.9 V prípade, ak nastanú právne skutočnosti majúce za následok zmenu v právnom postavení zhotoviteľa (napr. vyhlásenie konkurzu, vstup do likvidácie, zmena právnej formy, zmena v oprávneniach konať v mene zhotoviteľa) alebo akúkoľvek inú zmenu majúcu priamy vplyv na plnenie zo strany zhotoviteľa, je zhotoviteľ povinný oznámiť tieto skutočnosti objednávateľovi najneskôr do 10 (desať) kalendárnych dní odo dňa, kedy tieto skutočnosti nastali. Ak tak neurobí, zodpovedá v plnej výške za škodu spôsobenú objednávateľovi v dôsledku porušenia tejto povinnosti a objednávateľ má právo odstúpiť od tejto zmluvy. Za akúkoľvek inú zmenu sa považuje aj zmena bankového spojenia zhotoviteľa, pričom k tejto informácii predloží aj potvrdenie príslušnej banky.

#### **Čl. XV** **Doručovanie**

- 15.1 Zmluvné strany sa dohodli, že písomná komunikácia podľa tejto zmluvy alebo v súvislosti s touto zmluvou sa bude doručovať doporučené poštou, kuriérom alebo osobne. Za deň doručenia sa považuje deň prevzatia písomnosti. V prípade, ak adresát odmietne písomnosť prevziať, za deň doručenia sa považuje deň odmietnutia prevzatia písomnosti. V prípade, ak si adresát neprevzme písomnosť v úložnej lehote na pošte, za deň doručenia sa považuje posledný deň úložnej doby na pošte. V prípade, ak sa písomnosť vráti odosielateľovi s označením pošty „adresát neznámy“ alebo „adresát sa odsťahoval“ alebo s inou poznámkou podobného významu, za deň doručenia sa považuje deň vrátenia zásielky odosielateľovi.

#### **Čl. XVI** **Záverečné ustanovenia**

- 16.1 Práva a povinnosti zmluvných strán neupravené v tejto zmluve sa riadia príslušnými ustanoveniami Obchodného zákonníka a ostatnými všeobecne záväznými právnymi predpismi platnými a účinnými v Slovenskej republike. Zmluvné strany sa dohodli, že v prípade vzniku sporov zmluvných strán týkajúcich sa tejto zmluvy a jej aplikácie, ak sa ich nepodarí urovnať iným spôsobom a jednou zo zmluvných strán je zahraničný subjekt, je daná právomoc a príslušnosť súdov Slovenskej republiky.
- 16.2 Zhotoviteľ nie je oprávnený postúpiť akékoľvek pohľadávky (práva) vyplývajúce z tejto zmluvy na tretiu osobu alebo sa dohodnúť s treťou osobou na prevzatí jeho záväzkov (povinností) vyplývajúcich z tejto zmluvy bez predchádzajúceho písomného súhlasu objednávateľa. V prípade, že zhotoviteľom je združenie bez právnej subjektivity, účastníci zmluvy na strane zhotoviteľa sa nemôžu zmeniť bez predchádzajúceho písomného súhlasu objednávateľa. Porušenie povinností podľa tohto bodu zo strany zhotoviteľa sa považuje za podstatné porušenie zmluvy a oprávňuje objednávateľa od zmluvy odstúpiť. Nárok objednávateľa na náhradu škody tým nie je dotknutý.
- 16.3 Zmluva je vyhotovená v 5 (piatich) rovnopisoch, pričom pre objednávateľa sú určené 3 (tri) rovnopisy a pre zhotoviteľa 2 (dva) rovnopisy.
- 16.4 Zmluvné strany sa dohodli, že túto zmluvu je možné zmeniť len písomnými číslovanými dodatkami a dohoda o skončení zmluvy musí byť písomná. Dodatok k zmluve ako aj dohoda o skončení zmluvy musia byť podpísané oprávnenými zástupcami zmluvných strán, pričom podpisy musia byť na tej istej listine, v opačnom prípade sa má za to, že k uzatvoreniu dodatku k zmluve alebo dohody o ukončení zmluvy nedošlo. Zhotoviteľ berie na vedomie, že objednávateľ je povinný pri uzatváraní dodatkov ku zmluve postupovať podľa § 18 ZVO.
- 16.5 Zmluvné strany prehlasujú, že sa s obsahom zmluvy oboznámili, túto uzatvorili slobodne a vážne, že sa zhoduje s ich prejavom vôle a svoj súhlas s jej obsahom potvrdzujú vlastnoručným podpisom.
- 16.6 Táto zmluva nadobúda platnosť dňom jej podpísania oboma zmluvnými stranami a účinnosť dňom nasledujúcim po dni jej zverejnenia v Centrálnom registri zmlúv.

16.7 Neoddeliteľnou súčasťou zmluvy sú prílohy:

1. Harmonogram postupu a trvania prác
2. Ocenený výkaz výmer
3. Opis predmetu zákazky
4. Spôsob určenia ceny
5. Zoznam subdodávateľov a podiel subdodávok
6. Metodický pokyn Ministerstva dopravy a výstavby SR č. 19/2022, ktorým sa stanovuje mechanizmus úpravy ceny v dôsledku zmien nákladov pri projektoch opravy a údržby, výstavby, modernizácie a rekonštrukcie inžinierskych stavieb a budov
7. Tabuľka údajov o úpravách ceny v dôsledku zmien nákladov

16.8 Súčasťou zmluvy sú súťažné podklady objednávateľa, ponuka zhotoviteľa a vysvetlenie súťažných podkladov. V prípade, ak vysvetlenia súťažných podkladov menia alebo dopĺňajú ustanovenia zmluvy, v takom prípade majú pred týmito ustanoveniami zmluvy prednosť a platia vysvetlenia súťažných podkladov.

V Trnave dňa..... 01-06-2023

zhotoviteľ:

v Bratislave ..... dňa 27.06.2023

objednávateľ:

**COLAS Slovakia, a.s.**  
Ing. Ing. Martin Papala  
predseda predstavenstva

**Národná diaľničná spoločnosť, a.s.**  
Ing. Vladimír Jacko, PhD., MBA  
predseda predstavenstva a  
generálny riaditeľ

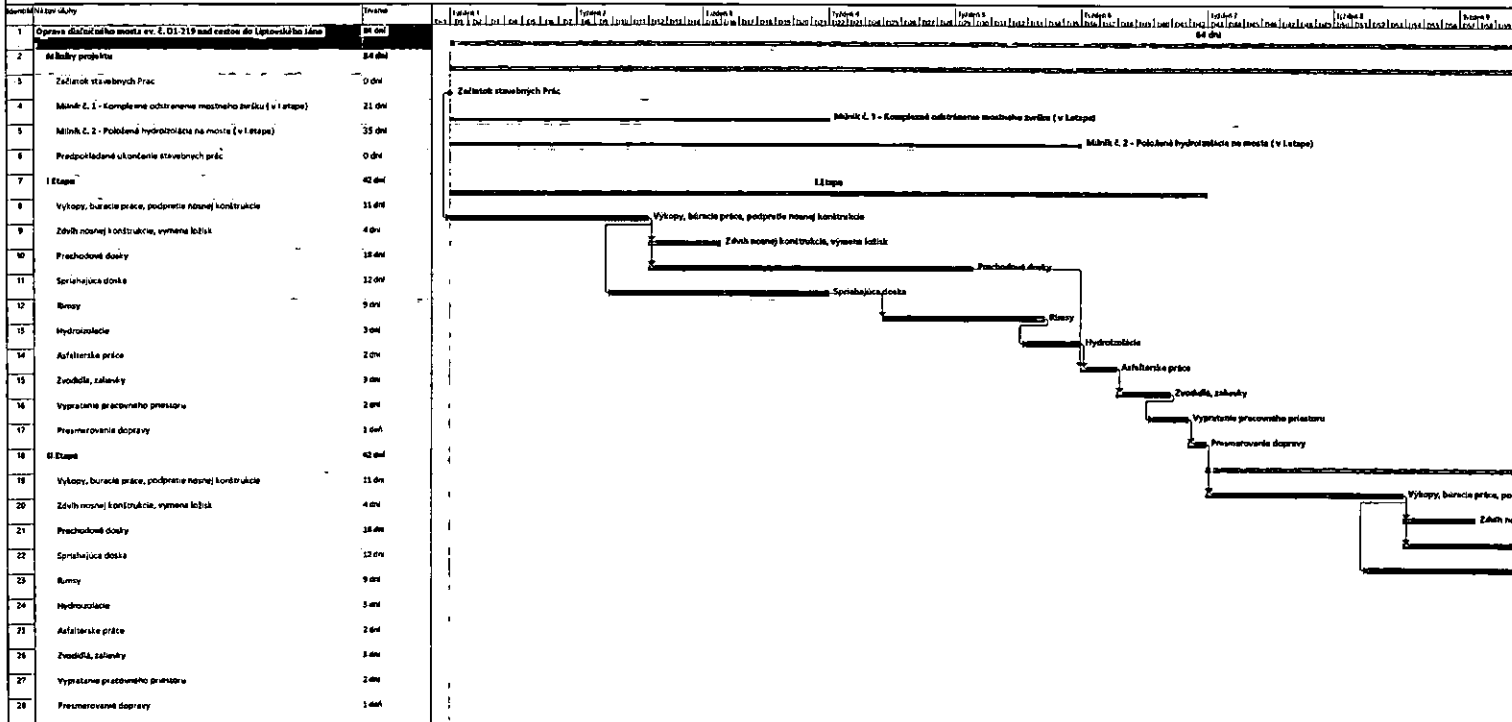
**COLAS Slovakia, a.s.**  
Ing. Ján Mikuš  
člen predstavenstva

**Národná diaľničná spoločnosť, a.s.**  
Ing. Ladislav Bariak  
člen predstavenstva

- |                          |   |  |
|--------------------------|---|--|
| Príloha č. 1 k časti B.3 | - | Zoznam subdodávateľov a podiel subdodávok<br>(zároveň aj ako Príloha č. 5 k Zmluve o dielo)                |
| Príloha č. 2 k časti B.3 | - | Metodický pokyn MDV SR č. 19/2022<br>(zároveň Príloha č. 6 k Zmluve o dielo)                               |
| Príloha č. 3 k časti B.3 | - | Tabuľka údajov o úpravách ceny v dôsledku zmien nákladov<br>(zároveň aj ako Príloha č. 7 k Zmluve o dielo) |



we open the way



Číslo časti stavby	Klasifikácia stavieb	Název časti stavby	Cena v EUR bez DPH
SO 201-00	2141	OPRAVA DIAĽNIČNÉHO MOSTA EV.Č. D1-219 NAD CESTOU DO LIPTOVSKÉHO JÁNA	1 430 535,69
Celkový súčet			1 430 535,69

**Martin Papala**  
predseda predstavenstva

**Jarošlav Mikuš**  
člen predstavenstva

Klasifikácia produkcie	Číslo položky	Názov položky	M.j.	Mno	
45.00.00 - Všeobecné položky v procese obstarávania stavieb	45.00.00	00000106	Dokumentácia na vykonanie prác (DVP)	kpl	
	45.00.00	00000107	Dokumentácia skutočného realizovania stavby (DSRS)	kpl	
	45.00.00	00010401	Poplatky za skládky vybraných hmôt a sutí	T	
	45.00.00	00010403	Zmluvné požiadavky poplatky za skládky zeminy	M3	
	45.00.00	00020801	Požiadavky objednávateľa ostatné požiadavky geodetické zabezpečenie	kpl	
45.11.11 - Demolačné práce	45.11.11	05010205	Búranie konštrukcií muríva, priečok, pilierov, prekladov železobetónových	M3	
	45.11.11	05010405	Búranie konštrukcií trémov, nosníkov, prievlakov, konzolových prvkov železobetónových	M3	
	45.11.11	05020131	Vybúranie, odstránenie konštrukcií - izolácie povlakovej	M2	
	45.11.11	05020705	Vybúranie, odstránenie konštrukcií otvorových výplní zo železobetónu	M3	
	45.11.11	05020907	Vybúranie, odstránenie konštrukcií, rôznych predmetov kovových	T	
	45.11.11	05020910	Vybúranie, odstránenie konštrukcií, rôznych predmetov z dielcov plastových	ks	
	45.11.11	05030162	Odstránenie spevnených plôch a vozoviek, krytov bitúmenových	M2	2
	45.11.11	05030407	Odstránenie spevnených plôch a vozoviek, zvodidiel, zábradlia, stien, oplatení kovových	M	
	45.11.11	05030507	Odstránenie spevnených plôch a vozoviek, zvislého dopravného značenia, kovových	ks	
	45.11.11	05080200	Doprava vybraných hmôt vodorovná	T	
	45.11.11	05090204	Doplňujúce práce, úprava stavebných konštrukcií vysokotlakým vodným lúčom betónových	M2	
	45.11.11	05090462	Doplňujúce práce, diamantové rezanie bitúmenového krytu, podkladu	M	
	45.11.11	05090503	Doplňujúce práce, jadrové vŕtanie do železobetónu	M	
	45.11.11	05090605	Doplňujúce práce, otryskanie železobetónovej konštrukcie	M2	
	45.11.24 - Ostatné výkopové a súvisiace zemné práce	45.11.24	01020200	Odkopávky a prekopávky nezapažené	M3
45.11.24		01040100	Konštrukcie z hornín - skládky	M3	
45.11.24		01060204	Premiestnenie vodorovné nad 5 000 m	M3	
45.11.24		02010103	Zlepšovanie základovej pôdy, výplň odvodňovacích rebier alebo trativodov kamenivom drveným	M3	
45.11.24		02010201	Zlepšovanie základovej pôdy, lôžko pre trativody a vankúše pod základy, z kameniva, štrkopiesku	M3	
45.21.21 - Práce na hrubej stavbe mostov a visutých diaľnic	45.21.21	11050202	Zvislé konštrukcie inžinierskych stavieb, opory z betónu železového	M3	
	45.21.21	11050212	Zvislé konštrukcie inžinierskych stavieb, opory, debnenie z dielcov	M2	
	45.21.21	11050302	Zvislé konštrukcie inžinierskych stavieb, krídla z betónu železového	M3	
	45.21.21	11050321	Zvislé konštrukcie inžinierskych stavieb, krídla, výstuž z betonárskej ocele	T	
	45.21.21	11050602	Zvislé konštrukcie inžinierskych stavieb, rímasy z betónu železového	M3	
	45.21.21	11050612	Zvislé konštrukcie inžinierskych stavieb, rímasy, debnenie z dielcov	M2	
	45.21.21	11050621	Zvislé konštrukcie inžinierskych stavieb, rímasy, výstuž z betonárskej ocele	T	
	45.21.21	11080102	Vodorovné nosné konštrukcie inžinierskych stavieb, prechodové dosky z betónu železového	M3	

Klasifikácia produkcie	Číslo položky	Názov položky	M.J.	Mno	
	45.21.21	11080112	Vodorovné nosné konštrukcie inžinierskych stavieb, prechodové dosky, debnenie z dielcov	M2	
	45.21.21	11080121	Vodorovné nosné konštrukcie inžinierskych stavieb, prechodové dosky, výstuž z betonárskej ocele	T	
	45.21.21	11080202	Vodorovné nosné konštrukcie inžinierskych stavieb, mostné dosky z betónu železového	M3	
	45.21.21	11080221	Vodorovné nosné konštrukcie inžinierskych stavieb, mostné dosky, výstuž z betonárskej ocele	T	
	45.21.21	15020402	Múry, rímasy z dielcov železobetónových	M3	
	45.21.21	21080408	Vodorovné nosné konštrukcie, kĺby a ložiská hmcové	ks	
	45.21.21	21080409	Vodorovné nosné konštrukcie, kĺby a ložiská, kĺb zo železobetónu	M	
	45.21.21	21200116	Podkladné a vedľajšie konštrukcie, výplň za oporami a protimrazové klíny zo štrkopiesku	M3	
	45.21.21	21250106	Dopĺňajúce konštrukcie, zvodidlá oceľové	M	
	45.21.21	21250320	Dopĺňajúce konštrukcie, odvodnenie mostov, odvodňovače	ks	
	45.21.21	21250321	Dopĺňajúce konštrukcie, odvodnenie mostov, odvodňovacie potrubie	M	
	45.21.21	21250323	Dopĺňajúce konštrukcie, odvodnenie mostov, drenážny pás na povrchové odvodnenie	M	
	45.21.21	21250422	Dopĺňajúce konštrukcie, dilatčné zariadenia, výplň dilatčných škár	M2	
	45.21.21	21250424	Dopĺňajúce konštrukcie, dilatčné zariadenia, tesnenie dilatčných škár	M	
	45.21.21	21250426	Dopĺňajúce konštrukcie, dilatčné zariadenia, mostné závery povrchové posun	M	
	45.21.21	21250906	Dopĺňajúce konštrukcie, drobné zariadenia oceľové	ks	
	45.21.21	21250935	Dopĺňajúce konštrukcie, drobné zariadenia prefabrikované	ks	
	45.21.21	21251006	Dopĺňajúce konštrukcie, podperné konštrukcie mostov oceľové	M3	3
45.22.20 - Izolačné práce proti vode	45.22.20	61010502	Izolácie proti vode a zemnej vlhkosti, mostoviek pásmi	M2	1
45.23.11 - Práce na spodnej stavbe diaľnic (okrem visutých), ciest, ulíc, chodníkov a nekrytých parkovísk	45.23.11	22010104	Podkladné a krycie vrstvy bez spojiva nestmelené, štrkodrva	M3	
	45.23.11	22020421	Podkladné a krycie vrstvy s hydraulickým spojivom, cementobetónové jednovrstvové, kamenivo spevnené cementom	M3	
	45.23.11	22030329	Podkladné a krycie vrstvy z asfaltových zmesí, bitúmenové postreky, nátery, posypy infiltračný postrek	M2	
	45.23.11	22030330	Podkladné a krycie vrstvy z asfaltových zmesí, bitúmenové postreky, nátery, posypy spojovací postrek	M2	
45.23.12 - Práce na vrchnej stavbe diaľnic (okrem visutých), ciest, ulíc, chodníkov a nekrytých parkovísk	45.23.12	22030640	Podkladné a krycie vrstvy z asfaltových zmesí, bitúmenové vrstvy, asfaltový betón	M3	
	45.23.12	22030641	Podkladné a krycie vrstvy z asfaltových zmesí, bitúmenové vrstvy, asfaltový koberec mastixový	M3	
	45.23.12	22030744	Podkladné a krycie vrstvy z asfaltových zmesí, liaty asfalt, cestný	M3	
	45.23.12	22040752	Krytý dláždené, chodníkov komunikácií, rigolov - vyplnenie škár elastickou zálievkou	M	
	45.23.12	22250362	Dopĺňajúce konštrukcie, zvodidlá oceľové	M	
	45.23.12	22250570	Dopĺňajúce konštrukcie, značky staničenia a geodetické body, meračské značky	ks	
	45.23.12	22251161	Dopĺňajúce konštrukcie, otvorené žľaby z betónových tvárnic	M	
45.24.12 - Práce na hrubej stavbe úprav tokov, hrádzí, zavlažovacích kanálov .....	45.24.12	11200101	Podkladné konštrukcie, podkladné vrstvy, z betónu prostého	M3	

Klasifikácia produkcie	Číslo položky	Názov položky	M.J.	Mno
	45.24.12	31210303	Spevnené plochy, dlažby z lomového kameňa	M2
45.25.22 Vŕtanie vodných studní	45.25.22	25020111	Studne, betónové skruže celokruhové	ks
45.25.32 Ostatné betonárske práce	45.25.32	11090102	Schodiskové konštrukcie kompletne, z betónu železového	M3
	45.25.32	11090112	Schodiskové konštrukcie kompletne, debnenie z dielcov	M2
	45.25.32	11090121	Schodiskové konštrukcie kompletne, výstuž z betonárskej ocele	T
	45.25.32	11200101	Podkladné konštrukcie, podkladné vrstvy, z betónu prostého	M3
	45.25.32	11250302	Dopĺňajúce konštrukcie, šachty kanalizačné, z betónu železového	M3
45.34.10 Montáž oplotení a zábradií	45.34.10	67020201	Zábradie schodiskové, z profilovej ocele	M
	45.34.10	67110109	Oplotenie z drôteného pletiva poplastovaného	M2
45.34.21 Inštalovanie osvetlenia a signalizačných systémov ciest, letísk	45.34.21	91022701	Oceľové konštrukcie - tabuľky výstražné a označovacie	ks
45.41.10 - Omietkarské práce	45.41.10	13091513	Vonkajšie povrchy stien, reprofiliácia zvislých a šikmých plôch maltou sanačnou	M2
45.44.23 - Maľby a nátery ostatných stavieb	45.44.23	84010207	Náter kovových doplnkových konštr., farba epoxidová	M2
	45.44.23	84010807	Náter omietok a betónových povrchov, farba epoxidová	M2
	45.44.23	84010816	Náter omietok a betónových povrchov, impregnačný cementový náter	M2
	45.44.23	84010817	Náter omietok a betónových povrchov, ochranný náter	M2
	45.44.23	84010951	Náter povrchov strojov a zariadení, otryskanie	M2

Celkom za 201-00 OPRAVA DIAĽNIČNÉHO MOSTA EV.Č. D1-219 NAD

Časť stavby	Číslo položky	Názov položky	M.j.	
201-00 OPRAVA DIAĽNIČNEHO MOSTA EV.Č. D1-219 NAD CESTOU DO LIPTOVSKÉHO JÁNA	45.00.00	00000106	Dokumentácia na vykonanie prác (DVP)	kpl
	45.00.00	00000107	Dokumentácia skutočného realizovania stavby (DSRS)	kpl
	45.00.00	00010401	Poplatky za skládky vybúraných hmôt a sutí	T
	45.00.00	00010403	Zmluvné požiadavky poplatky za skládky zeminy	M3
	45.00.00	00020801	Požiadavky objednávateľa ostatné požiadavky geodetické zabezpečenie	kpl
	45.11.11	05010205	Búranie konštrukcií muřiva, priečok, pilierov, prekladov železobetónových	M3
	45.11.11	05010405	Búranie konštrukcií trémov, nosníkov, prievlakov, konzolových prvkov železobetónových	M3
	45.11.11	05020131	Vybúranie, odstránenie konštrukcií - izolácie povlakovej	M2
	45.11.11	05020705	Vybúranie, odstránenie konštrukcií otvorových výplní zo železobetónu	M3
	45.11.11	05020907	Vybúranie, odstránenie konštrukcií, rôznych predmetov kovových	T
	45.11.11	05020910	Vybúranie, odstránenie konštrukcií, rôznych predmetov z dielcov plastových	ks
	45.11.11	05030162	Odstránenie spevnených plôch a vozoviek, krytov bitúmenových	M2
	45.11.11	05030407	Odstránenie spevnených plôch a vozoviek, zvodidiel, zábradlia, stien, oplatení kovových	M
	45.11.11	05030507	Odstránenie spevnených plôch a vozoviek, zvislého dopravného značenia, kovových	ks
	45.11.11	05080200	Doprava vybúraných hmôt vodorovná	T
	45.11.11	05090204	Doplňujúce práce, úprava stavebných konštrukcií vysokotlakým vodným lúčom betónových	M2
	45.11.11	05090462	Doplňujúce práce, diamantové rezanie bitúmenového krytu, podkladu	M
	45.11.11	05090503	Doplňujúce práce, jadrové vŕtanie do železobetónu	M
	45.11.11	05090605	Doplňujúce práce, otryskanie železobetónovej konštrukcie	M2
	45.11.24	01020200	Odkopávky a prekopávky nezapažené	M3
	45.11.24	01040100	Konštrukcie z homín - skládky	M3
	45.11.24	01060204	Premiestnenie vodorovné nad 5 000 m	M3
	45.11.24	02010103	Zlepšovanie základovej pôdy, výplň odvodňovacích rebier alebo tratívodov kamenivom drveným	M3
	45.11.24	02010201	Zlepšovanie základovej pôdy, lôžko pre tratívody a vankúše pod základy, z kameniva, štrkopiesku	M3
	45.21.21	11050202	Zvislé konštrukcie inžinierskych stavieb, opory z betónu železového	M3
	45.21.21	11050212	Zvislé konštrukcie inžinierskych stavieb, opory, debnenie z dielcov	M2
	45.21.21	11050302	Zvislé konštrukcie inžinierskych stavieb, krídla z betónu železového	M3
	45.21.21	11050321	Zvislé konštrukcie inžinierskych stavieb, krídla, výstuž z betonárskej ocele	T
	45.21.21	11050602	Zvislé konštrukcie inžinierskych stavieb, rímasy z betónu železového	M3

Časť stavby	Číslo položky	Názov položky	M.j.	
	45.21.21	11050612	Zvislé konštrukcie inžinierskych stavieb, rímsy, debnenie z dielcov	M2
	45.21.21	11050621	Zvislé konštrukcie inžinierskych stavieb, rímsy, výstuž z betonárskej ocele	T
	45.21.21	11080102	Vodorovné nosné konštrukcie inžinierskych stavieb, prechodové dosky z betónu železového	M3
	45.21.21	11080112	Vodorovné nosné konštrukcie inžinierskych stavieb, prechodové dosky, debnenie z dielcov	M2
	45.21.21	11080121	Vodorovné nosné konštrukcie inžinierskych stavieb, prechodové dosky, výstuž z betonárskej ocele	T
	45.21.21	11080202	Vodorovné nosné konštrukcie inžinierskych stavieb, mostné dosky z betónu železového	M3
	45.21.21	11080221	Vodorovné nosné konštrukcie inžinierskych stavieb, mostné dosky, výstuž z betonárskej ocele	T
	45.21.21	15020402	Múry, rímsy z dielcov železobetónových	M3
	45.21.21	21080408	Vodorovné nosné konštrukcie, klby a ložiská hmcové	ks
	45.21.21	21080409	Vodorovné nosné konštrukcie, klby a ložiská, klb zo železobetónu	M
	45.21.21	21200116	Podkladné a vedľajšie konštrukcie, výplň za oporami a protimrazové klíny zo štrkopiesku	M3
	45.21.21	21250106	Doplnujúce konštrukcie, zvodidlá oceľové	M
	45.21.21	21250320	Doplnujúce konštrukcie, odvodnenie mostov, odvodňovače	ks
	45.21.21	21250321	Doplnujúce konštrukcie, odvodnenie mostov, odvodňovacie potrubie	M
	45.21.21	21250323	Doplnujúce konštrukcie, odvodnenie mostov, drenážny pás na povrchové odvodnenie	M
	45.21.21	21250422	Doplnujúce konštrukcie, dilatačné zariadenia, výplň dilatačných škár	M2
	45.21.21	21250424	Doplnujúce konštrukcie, dilatačné zariadenia, tesnenie dilatačných škár	M
	45.21.21	21250426	Doplnujúce konštrukcie, dilatačné zariadenia, mostné závery povrchové posun	M
	45.21.21	21250906	Doplnujúce konštrukcie, drobné zariadenia oceľové	ks
	45.21.21	21250935	Doplnujúce konštrukcie, drobné zariadenia prefabrikované	ks
	45.21.21	21251006	Doplnujúce konštrukcie, podperné konštrukcie mostov oceľové	M3
	45.22.20	61010502	Izolácie proti vode a zemnej vlhkosti, mostoviek pásmi	M2
	45.23.11	22010104	Podkladné a krycie vrstvy bez spojiva nestmelené, štrkodrva	M3
	45.23.11	22020421	Podkladné a krycie vrstvy s hydraulickým spojivom, cementobetónové jednovrstvové, kamenivo spevnené cementom	M3
	45.23.11	22030329	Podkladné a krycie vrstvy z asfaltových zmesí, bitúmenové postreky, nátery, posypy infiltračný postrek	M2
	45.23.11	22030330	Podkladné a krycie vrstvy z asfaltových zmesí, bitúmenové postreky, nátery, posypy spojovací postrek	M2
	45.23.12	22030640	Podkladné a krycie vrstvy z asfaltových zmesí, bitúmenové vrstvy, asfaltový betón	M3
	45.23.12	22030641	Podkladné a krycie vrstvy z asfaltových zmesí, bitúmenové vrstvy, asfaltový koberec mastixový	M3
	45.23.12	22030744	Podkladné a krycie vrstvy z asfaltových zmesí, liaty asfalt, cestný	M3



Časť stavby	Číslo položky	Názov položky	M.j.	
	45.23.12	22040752	Kryty dláždzené, chodníkov komunikácií, rigolov - vyplnenie škár elastickou zálievkou	M
	45.23.12	22250362	Doplňujúce konštrukcie, zvodidlá oceľové	M
	45.23.12	22250570	Doplňujúce konštrukcie, značky staničenia a geodetické body, meračské značky	ks
	45.23.12	22251161	Doplňujúce konštrukcie, otvorené žľaby z betónových tvární	M
	45.24.12	11200101	Podkladné konštrukcie, podkladné vrstvy, z betónu prostého	M3
	45.24.12	31210303	Spevnené plochy, dlažby z lomového kameňa	M2
	45.25.22	25020111	Studne, betónové skruže celokruhové	ks
	45.25.32	11090102	Schodiskové konštrukcie kompletne, z betónu železového	M3
	45.25.32	11090112	Schodiskové konštrukcie kompletne, debnenie z dielcov	M2
	45.25.32	11090121	Schodiskové konštrukcie kompletne, výstuž z betonárskej ocele	T
	45.25.32	11200101	Podkladné konštrukcie, podkladné vrstvy, z betónu prostého	M3
	45.25.32	11250302	Doplňujúce konštrukcie, šachty kanalizačné, z betónu železového	M3
	45.34.10	67020201	Zábradlie schodiskové, z profilovej ocele	M
	45.34.10	67110109	Oplotenie z drôteného pletiva poplastovaného	M2
	45.34.21	91022701	Oceľové konštrukcie - tabuľky výstražné a označovacie	ks
	45.41.10	13091513	Vonkajšie povrchy stien, reprofiliácia zvislých a šikmých plôch maltou sanačnou	M2
	45.44.23	84010207	Náter kovových doplnkových konštr., farba epoxidová	M2
	45.44.23	84010807	Náter omietok a betónových povrchov, farba epoxidová	M2
	45.44.23	84010816	Náter omietok a betónových povrchov, impregnačný cementový náter	M2
	45.44.23	84010817	Náter omietok a betónových povrchov, ochranný náter	M2
	45.44.23	84010951	Náter povrchov strojov a zariadení, otryskanie	M2

Celkom za 201-00 OPRAVA DIAĽNIČNÉHO MOSTA EV.Č. D1-219



STAVBA : OPRAVA DIAĽNIČNÉHO MOSTA EV.Č. D1-219 NAD CESTOU DO LIPTOVSKÉHO JÁNA  
 OBJEKT : SO 201-00 OPRAVA DIAĽNIČNÉHO MOSTA EV.Č. D1-219 NAD CESTOU DO LIPTOVSKÉHO JÁNA  
 KS: 2141

POLOŽKA				VÝKAZ VÝMER	M.J.	MNOŽ.
Č.	KÓD KP	KÓD SP	KÓD SPP			
	45.00.00			<b>VŠEOBECNÉ POLOŽKY V PROCESSE OBSTARÁVANIA STAVIEB</b>		
1		00000106		Dokumentácia na vykonanie prác (DVP)	kpl	1,00
2		00000107		Dokumentácia skutočného realizovania stavby (DSRS a mostný zošit)	kpl	1,00
3		00010401		Poplatky za skládky vybraných hmôt a sutí	t	804,30
4		00010403		Zmluvné požiadavky poplatky za skládky zeminy	m3	635,20
5		00020801		Požiadavky objednávateľa ostatné požiadavky geodetické zabezpečenie	kpl	1,00
	45.11.11			<b>DEMOLAČNÉ PRÁCE</b>		
6		05010205		Búranie konštrukcií muriva, priečok, pilierov,prekladov železobetónových	m3	43,42
				Odstránenie pôvodného záverného múrika	20,05 m3	
				Odstránenie pôvodných krídiel	21,12 m3	
				Odstránenie pôvodných krycích stien	2,25 m3	
7		05010405		Búranie konštrukcií trávov, nosníkov, prievlakov, konzolových prvkov železobetónových	m3	156,59
				Odstránenie pôvodnej rímsy	36,36 m3	
				Vybúranie spriahujúcej dosky (11cm)	67,43 m3	
				Vyburanie povodnej prech dosky	52,80 m3	
8		05020131		Vybúranie, odstránenie konštrukcií - izolácie povlakovej - vybúranie izolácie	m2 613,00 m2	613,00
9		05020705		Vybúranie, odstránenie konštrukcií otvorových výplní zo železobetónu	m3	528,00
				Vyčistenie priestoru medzi nosníkmi	528,00 m3	
10		05020907		Vybúranie, odstránenie konštrukcií, rôznych predmetov kovových	t	5,40
				Demontáž pôvodných oceľových ložísk (36ks)	5,40 t	
11		05020910		Vybúranie, odstránenie konštrukcií, rôznych predmetov z plastov	ks	1,00
				- dočasné vyvesenie ISD	1,00 ks	
12		05030162		Odstránenie spevnených plôch a vozoviek, krytov bitúmenových	m2	2 696,00
			0503016201	Odstránenie spevnených plôch a vozoviek, krytov bitúmenových hr.do 100 mm	m2	2 696,00
				Vozovka - obrusna vrstva (5cm) - platí pre celý stavebný úsek 95m	2083,00 m2	
				Vozovka - ložna vrstva (4cm) - platí len na moste	613,00 m2	
13		05030407		Odstránenie spevnených plôch a vozoviek, zvodidiel, zábradlia, stien, oplatení kovových	m	310,00
				- vybúranie oceľových zvodidiel:	140,00 m	
				- demontáž oceľových zvodidiel (zvodidlá budú spätne namontované):	48,00 m	
				- demontáž ochranného pletiva:	66,00 m	
				- odstránenie pôvodných mostných záverov	56,00 m	
14		05030507		Odstránenie spevnených plôch a vozoviek, zvláštno dopravného značenia, kovových	ks	4,00
				- evidenčné číslo mosta	4,00 ks	

POLOŽKA				VÝKAZ VÝMER	M.J.	MNOŽ.
Č.	KÓD KP	KÓD SP	KÓD SPP			
15		05080200	0508020003	Doprava vybúraných hmôt vodorovná	t	818,21
				Doprava vybúraných hmôt vodorovná, nad 1 km	t	818,21
				- <u>naloženie a odvoz, 30km:</u>		
				- vybúranie ŽB kcií	480,03	t
				- vybúranie izolácie	6,74	t
				- vybúranie existujúcich ložísk	5,40	t
				- vybúranie konštrukcie vozovky, asfalt	269,60	t
				- vybúranie oceľových zvodidiel + demont. oplotenia+ demont. záverov	8,51	t
				+ evid značky		
				- odpad z čistenia betónových kcií	1,54	t
				- odpad z búrania betónových kcií vodným lúčom	10,80	t
				- odpad z otrýskania betónových kcií vodným lúčom	33,60	t
- zmesový komunálny odpad	2,00	t				
			818,21	t		
16		05090204	0509020401	Doplňujúce práce, úprava stavebných konštrukcií vysokotlakým vodným lúčom betónových	m2	82,00
				Doplňujúce práce, úprava stavebných konštrukcií vysokotlakým vodným lúčom betónových, čistenie	m2	64,00
				Očistenie čela nosnej konštrukcie	64,00	m2
		0509020402	0509020402	Doplňujúce práce, úprava stavebných konštrukcií vysokotlakým vodným lúčom betónových, búranie	m2	18,00
				Búranie vodným lúčom (oblasť pod pôvodnými ložiskami)	18,00	m2
17		05090462		Doplňujúce práce, diamantové rezanie bitúmenového krytu, podkladu	m	61,20
				Zarezanie priečnych škár na vozovke, pred frézovaním	61,20	m
18		05090503		Doplňujúce práce, jadrové vrtanie do železobetónu	m	607,77
				kotvenia BV do stávajúceho záv. múrika, vrtmi priemeru 25 mm, dl. 705mm, 110ks	77,55	m
				kotvenia BV do stávajúceho záv. múrika, vrtmi priemeru 20 mm, dl. 600mm, 33ks	19,80	m
				kotvenia BV do stávajúceho záv. múrika, vrtmi priemeru 14 mm, dl. 155mm, 413ks	64,02	m
				kotvenia spriahujúcej dosky do nosníkov I-67 vrtmi priemeru 14 mm, dl.80 mm, 5580ks	446,40	m
19		05090605	0509060501	Doplňujúce práce, otrýskanie železobetónovej konštrukcie	m2	700,00
				Doplňujúce práce, otrýskanie železobetónovej konštrukcie vodou	m2	700,00
				Sanácia spodného povrchu nosnej konštrukcie	700,00	m2
	45.11.24			<b>OSTATNÉ VÝKOPOVÉ A SÚVISIACE ZEMNÉ PRÁCE</b>		
20		01020200	0102020007	Odkopávky a prekopávky nezapažené	m3	635,20
				Odkopávky a prekopávky nezapažené, tr. horniny 1-4	m3	635,20
				Odkop pre realizáciu nového zav múrika	491,20	m3
				Odkop svahových kuželov	144,00	m3
21		01040100	0104010007	Konštrukcie z hornín - skládky	m3	635,20
				Konštrukcie z hornín - skládky tr.horniny 1-4	m3	635,20
22		01060204	0106020401	Premiestnenie vodorovná nad 5 000 m	m3	635,20
				Premiestnenie výkopku resp. rúbaniny, vodorovné nad 5 000 m, tr. horniny 1-4	m3	635,20
23		02010103		Zlepšovanie základovej pôdy, výplň odvodňovacích rebier alebo trativodov kamenivom drveným	m3	2,11
				- betónové skruže - výplň - štrkodrva frakcie 64-128	1,57	m3
				- rozptylová šachta - výplň - štrkodrva frakcie 64-128	0,54	m3
24		02010201		Zlepšovanie základovej pôdy, lôžko pre trativody a vankúše pod základy, z kameniva, štrkopiesku	m3	6,69
				Schodisko - štrkopieskový podsyp	6,69	m3

POLOŽKA				VÝKAZ VÝMER	M.J.	MNOŽ.
Č.	KÓD KP	KÓD SP	KÓD SPP			
	45.21.21			<b>PRÁCE NA HRUBEJ STAVBE MOSTOV A VISUTÝCH DIAĽNIC</b>		
25		11050202		Zvislé konštrukcie inžinierskych stavieb, opory z betónu železového	m3	90,27
			1105020207	Zvislé konštrukcie inžinierskych stavieb, opory z betónu železového, tr. C 30/37 (B 35)	m3	90,27
				Betón opory - záverný múrik (C30/37)	64,86 m3	
				Betón opory - podstavce pod ložiská (C30/37)	2,70 m3	
				Sanácia opôr (dobetonávka hr.150mm)	22,71 m3	
26		11050212		Zvislé konštrukcie inžinierskych stavieb, opory, debnenie z dielcov	m2	372,50
			1105021201	Zvislé konštrukcie inžinierskych stavieb, opory, debnenie z dielcov drevených	m2	372,50
				Debnenie opory (nový z.m. + nové krídla + nové kriticke stienky)	181,80 m2	
				Debnenie opory (dobetonávka pôvodných opôr)	181,70 m2	
				Debnenie pre nové podstavce pod ložiská	9,00 m2	
27		11050302		Zvislé konštrukcie inžinierskych stavieb, krídla z betónu železového	m3	28,88
			1105030207	Zvislé konštrukcie inžinierskych stavieb, krídla z betónu železového, tr. C 30/37 (B 35)	m3	28,88
				Betón opory - krídla opôr + krycie stienky(C30/37)	28,88 m3	
28		11050321		Zvislé konštrukcie inžinierskych stavieb, krídla, výstuž z betonárskej ocele	t	8,14
			1105032106	Zvislé konštrukcie inžinierskych stavieb, krídla, výstuž z betonárskej ocele 10505	t	8,14
				Betonárska výstuž - opory	8,14 t	
29		11050602		Zvislé konštrukcie inžinierskych stavieb, rímasy z betónu železového	m3	31,69
			1105060208	Zvislé konštrukcie inžinierskych stavieb, rímasy z betónu železového, tr. C 35/45 (B 45)	m3	31,69
				Rímasy	31,69 m3	
30		11050612		Zvislé konštrukcie inžinierskych stavieb, rímasy, debnenie z dielcov	m2	40,35
			1105061201	Zvislé konštrukcie inžinierskych stavieb, rímasy, debnenie z dielcov drevených	m2	40,35
				Rímasy	40,35 m2	
31		11050621		Zvislé konštrukcie inžinierskych stavieb, rímasy, výstuž z betonárskej ocele	t	5,82
			1105062106	Zvislé konštrukcie inžinierskych stavieb, rímasy, výstuž z betonárskej ocele 10505 ( B500 B )	t	5,82
				Rímasy	5,82 t	
32		11080102		Vodorovné nosné konštrukcie inžinierskych stavieb, prechodové dosky z betónu železového	m3	61,63
			1108010207	Vodorovné nosné konštrukcie inžinierskych stavieb, prechodové dosky z betónu železového, tr. C 30/37 (B 35)	m3	61,63
				Prechodové dosky	61,63 m3	
33		11080112		Vodorovné nosné konštrukcie inžinierskych stavieb, prechodové dosky, debnenie z dielcov	m2	42,34
			1108011201	Vodorovné nosné konštrukcie inžinierskych stavieb, prechodové dosky, debnenie z dielcov drevených	m2	42,34
				Prechodové dosky	42,34 m2	
34		11080121		Vodorovné nosné konštrukcie inžinierskych stavieb, prechodové dosky, výstuž z betonárskej ocele	t	6,02
			1108012106	Vodorovné nosné konštrukcie inžinierskych stavieb, prechodové dosky, výstuž z betonárskej ocele 10505	t	6,02
				Prechodové dosky	6,02 t	

POLOŽKA				VÝKAZ VÝMER	M.J.	MNOŽ.
Č.	KÓD KP	KÓD SP	KÓD SPP			
35		11080202		Vodorovné nosné konštrukcie inžinierskych stavieb, mostné dosky z betónu železového	m3	92,40
			1108020208	Vodorovné nosné konštrukcie inžinierskych stavieb, mostné dosky z betónu železového, tr. C 35/45 (B 45) Betón NK - sprisahujúca doska (C35/45)	m3 92,40 m3	92,40
36		11080221		Vodorovné nosné konštrukcie inžinierskych stavieb, mostné dosky, výstuž z betonárskej ocele	t	9,80
			1108022106	Vodorovné nosné konštrukcie inžinierskych stavieb, mostné dosky, výstuž z betonárskej ocele 10505 Betonárska výstuž - nosná konštrukcia	t 9,80 t	9,80
37		15020402		Múry, rímsoy z dielcov železobetónových Zvislý rímsový prefabrikát z polymérbetónu (H=0,8m), vrátane výstuže a kotvenia	m3 8,26 m3	8,26
38		21080408		Vodorovné nosné konštrukcie, kĺby a ložiská hrncové	ks	36,00
			2108040802	Vodorovné nosné konštrukcie, kĺby a ložiská hrncové, zvislé zaťaženie do 2,5 MN Ložiská (1,4MN) - 6 pevných, 12 všesmerných, 18 jednosmerných	ks 36,00 ks	36,00
39		21080409		Vodorovné nosné konštrukcie, kĺby a ložiská, kĺb zo železobetónu Vrubový kĺb na prechodovej doske	m 43,60 m	43,60
40		21200116		Podkladné a vedľajšie konštrukcie, výplň za oporamí a protimrazové klíny zo štrkopiesku	m3	635,20
				Zásyp opôr - protimrazový klín	491,20 m3	
				Zásyp opôr - svahové kužele	144,00 m3	
41		21250106		Doplňujúce konštrukcie, zvodidlá oceľové	m	127,70
			2125010602	Doplňujúce konštrukcie, zvodidlá oceľové zábradelné Zvodidlo (úroveň zachytenia H3) dodávka s povrchovou úpravou, montážou, kotvením, zálievkou plastbetónovou pod pätky zvodidl. stĺpikov a elektricky izolovaných kusov v mieste MZ	m 127,70 m	127,70
42		21250320		Doplňujúce konštrukcie, odvodnenie mostov, odvodňovače Odvodnenie - odvodňovače	ks 4,00 ks	4,00
43		21250321		Doplňujúce konštrukcie, odvodnenie mostov, odvodňovacie potrubie Odvodnenie - pozdĺžne odvodňovacie potrubie DN160 - vrátane (materiálu a montáže): odvodňovacie tvarovky 2ks so zvislým zvodom	m 50,40 m	50,40
44		21250323		Doplňujúce konštrukcie, odvodnenie mostov, drenážny pás na povrchové odvodnenie Odvodnenie - drenážne kanálky	m 80,00 m	80,00
45		21250422		Doplňujúce konštrukcie, dilatačné zariadenia, výplň dilatačných škár	m2	74,43
				Zmrašťovacie škáry rímsoy, pružná vložka (hrúbka 40mm)	4,80 m2	
				Nová pružná vložka hr.50mm	69,63 m2	
46		21250424		Doplňujúce konštrukcie, dilatačné zariadenia, tesnenie dilatačných škár	m	294,80
			2125042403	Doplňujúce konštrukcie, dilatačné zariadenia, tesnenie dilatačných škár polyuretánovým tmelom (trvalo pružný tmel odolný voči UV žiareniu a chloridom, vrátane očistenia rýh a opatrenia penetračným náterom) - zmrašťovacie škáry rímsoy	m 252,00 m	252,00
			2125042404	Doplňujúce konštrukcie, dilatačné zariadenia, tesnenie dilatačných škár asfaltovým pásikom Prechodové dosky - asfaltový izolačný pás, predtesnenie, zálievka	m 42,80 m	42,80

POLOŽKA				VÝKAZ VÝMER	M.J.	MNOŽ.
Č.	KÓD KP	KÓD SP	KÓD SPP			
47		21250426		Doplňujúce konštrukcie, dilatačné zariadenia, mostné závery povrchové posun	m	54,00
			2125042602	Doplňujúce konštrukcie, dilatačné zariadenia, mostné závery povrchové posun do 100 mm	m	54,00
				Mostné závery (Ldil=80mm), (vrátane dodávky, kotvenia, krycích plachov a ostatného pomocného materiálu)	54,00 m	
48		21250906		Doplňujúce konštrukcie, drobné zariadenia oceľové	ks	117,00
				Rímky - kotvy ríms	117,00 ks	
49		21250935		Doplňujúce konštrukcie, drobné zariadenia prefabrikované	ks	2,00
				kompozitná doska 1,5m x 1,8m v mieste zrkadla nad uložným prahom, vrátane uchytenia chem. kotvami	2,00 ks	
50		21251006		Doplňujúce konštrukcie, podperné konštrukcie mostov oceľové	m3	3 696,00
				Pomocná podperná konštrukcia na nadvihnutie nosnej konšt. (výmena ložísk), vrátane hydraulických lisov	3 696,00 m3	
	45.22.20			<b>IZOLAČNÉ PRÁCE PROTI VODE</b>		
51		61010502		Izolácie proti vode a zemnej vlhkosti, mostoviek pásmi	m2	1 015,81
			6101050201	Izolácie proti vode a zemnej vlhkosti, mostoviek pásmi na ploche vodorovnej	m2	1 015,81
				Nosná konštrukcia - asfaltové izolačné pásy	915,20 m2	
				Plošná drenáž	100,61 m2	
	45.23.11			<b>PRÁCE NA SPODNEJ STAVBE DIAĽNÍC (OKREM VISUTÝCH), CIEST, ULÍC, CHODNÍKOV A NEKRYTÝCH PARKOVÍSK</b>		
52		22010104		Podkladné a krycie vrstvy bez spojiva nestmelené, štrkodrva	m3	48,30
				- diaľničná vozovka, ŠD 0/63, H=250mm	48,30 m3	
53		22020421		Podkladné a krycie vrstvy s hydraulickým spojivom, cementobetónové jednovrstvové, kamenivo spevnené cementom	m3	32,84
				- diaľničná vozovka, CBGM 5/6, H=170mm	32,84 m3	
54		22030329		Podkladné a krycie vrstvy z asfaltových zmesí, bitúmenové postreky, nátery, posypy infiltračný postrek	m2	193,20
				- diaľničná vozovka, emulzný postrek PI EK	193,20 m2	
55		22030330		Podkladné a krycie vrstvy z asfaltových zmesí, bitúmenové postreky, nátery, posypy spojovací postrek	m2	386,40
				- diaľničná vozovka, emulzný postrek modifikovaný PS EKM	386,40 m2	
	45.23.12			<b>PRÁCE NA VRCHNEJ STAVBE DIAĽNÍC (OKREM VISUTÝCH), CIEST, ULÍC, CHODNÍKOV A NEKRYTÝCH PARKOVÍSK</b>		
56		22030640		Podkladné a krycie vrstvy z asfaltových zmesí, bitúmenové vrstvy, asfaltový betón	m3	27,05
				- diaľničná vozovka, AC 16 L PMB, H=60mm	11,59 m3	
				- diaľničná vozovka, AC 22 P PMB, H=80mm	15,46 m3	
57		22030641		Podkladné a krycie vrstvy z asfaltových zmesí, bitúmenové vrstvy, asfaltový koberec mastixový	m3	87,57
			2203064101	Podkladné a krycie vrstvy z asfaltových zmesí, bitúmenové vrstvy, asfaltový koberec mastixový triedy I	m3	87,57
				- vozovka, SMA 11 PMB, H=40mm	24,52 m3	
				- nová obrusná vrstva mimo mosta	55,32 m3	
				- diaľničná vozovka, SMA 11 PMB, H=40mm	7,73 m3	
58		22030744		Podkladné a krycie vrstvy z asfaltových zmesí, liaty asfalt, cestný	m3	30,65
			2203074406	Podkladné a krycie vrstvy z asfaltových zmesí, liaty asfalt cestný hrubozrný modifikovaný	m3	30,65
				- vozovka, MA 16 PMB, H=50mm	30,65 m3	

POLOŽKA				VÝKAZ VÝMER	M.J.	MNOŽ.
Č.	KÓD KP	KÓD SP	KÓD SPP			
59		22040752		Kryty dláždené, chodníkov komunikácií, rigolov - vyplnenie škár elastickou zálievkou Vozovka - predtesnenie+impregnačný náter+kotevný náter+zálievka	m 139,44 m	139,44
60		22250362		Doplňujúce konštrukcie, zvodidlá oceľové Spätná montáž cestných zvodidiel vrátane úpravy krajnice	m 48,00 m	48,00
61		22250570		Doplňujúce konštrukcie, značky staničenia a geodetické body, meračské značky - klincové značky - pozorovacie body - kruhový terč - čapová značka	ks 20,00 ks 2,00 ks 4,00 ks 4,00 ks	30,00
62		22251161		Doplňujúce konštrukcie, otvorené žľaby z betónových tvárnic - priekopa spevnená žľabovkou so škárovaním	m 28,80 m	28,80
	45.24.12			<b>PRÁCE NA HRUBEJ STAVBE ÚPRAV TOKOV, HRÁDZÍ, ZAVLAŽOVACÍCH KANÁLOV A AKVADUKTOV</b>		
63		11200101	1120010106	Podkladné konštrukcie, podkladné vrstvy, z betónu prostého Podkladné konštrukcie, podkladné vrstvy z betónu prostého, tr. C 25/30 (B 30) - pod dlažbu z lomového kameňa : 17,42*0,10	m3 m3 1,742 m3	1,74 1,74
64		31210303	3121030302	Spevnené plochy, dlažby z lomového kameňa Spevnené plochy, dlažby z lomového kameňa na cementovú maltu Odvodnenie - lomový kameň so škárovaním (H=0,25m) lemované obrubníkom	m2 m2 17,42 m2	17,42 17,42
	45.25.22			<b>VŔTANIE VODNÝCH STUDNÍ</b>		
65		25020111	2502011101	Studne, betónové skruže celokruhové Studne, betónové skruže celokruhové od D 0,80 m do D 1,50 m - betónové skruže - vnútorný DN1000mm, výška 500mm	ks ks 4,00	4,00 4,00
	45.25.32			<b>OSTATNÉ BETONÁRSKE PRÁCE</b>		
66		11090102	1109010206	Schodiskové konštrukcie kompletne, z betónu železového Schodiskové konštrukcie kompletne z betónu železového, tr. C 25/30 (B 30) Schodisko - betón (C25/30)	m3 m3 9,97 m3	9,97 9,97
67		11090112	1109011201	Schodiskové konštrukcie kompletne, debnenie z dielcov Schodiskové konštrukcie kompletne, debnenie z dielcov drevených Schodisko - debnenie	m2 m2 43,08 m2	43,08 43,08
68		11090121	1109012107	Schodiskové konštrukcie kompletne, výstuž z betonárskej ocele Schodiskové konštrukcie kompletne, výstuž z betonárskej ocele zo zváraných sietí Schodisko - betonárska výstuž (KARI siete)	t t 0,29 t	0,29 0,29
69		11200101	1120010103	Podkladné konštrukcie, podkladné vrstvy, z betónu prostého Podkladné konštrukcie, podkladné vrstvy z betónu prostého, tr. C 12/15 (B 15) Betón opory - podkladný betón (C12/15) Prechodové dosky - podkladný betón (C12/15)	m3 m3 1,89 m3 17,71 m3	19,60 19,60
70		11250302	1125030206	Doplňujúce konštrukcie, šachty kanalizačné, z betónu železového Doplňujúce konštrukcie, šachty kanalizačné, z betónu železového tr. C 25/30 (B 30) Odvodnenie - rozptyľová šachta (monolit)	m3 m3 0,40 m3	0,40 0,40

POLOŽKA				VÝKAZ VÝMER	M.J.	MNOŽ.
Č.	KÓD KP	KÓD SP	KÓD SPP			
	45.34.10			<b>MONTÁŽ OPLOTENIA A ZÁBRADLÍ</b>		
71		67020201	6702020101	Zábradlie schodiskové, z kozmopolitných materiálov	m	25,00
				Zábradlie schodiskové, z kozmopolitných materiálov do muriva	m	25,00
				- <i>betónové schody - pri opore č.2</i>	12,50	m
				- <i>betónové schody - pri opore č.3</i>	12,50	m
				(vrátane povrchovej úpravy)		
72		67110109		Oplotenie z drôteného pletiva poplastovaného	m2	105,60
				Ochranné pletivo, proti preliezaniu (osadené na zvodidle, horná hrana - H=1,6m)	105,60	m2
	45.34.21			<b>INŠTALOVANIE OSVETLENIA A SIGNALIZAČNÝCH SYSTÉMOV CIEST, LETÍSK</b>		
73		91022701		Oceľové konštrukcie - tabuľky výstražné a označovacie	ks	4,00
				- <i>montáž+dodávka tabuľky s ev.čísлом mosta (2ks) a identif. číslom mosta (2ks)</i>		
	45.41.10			<b>OMIETKARSKÉ PRÁCE</b>		
74		13091513		Vonkajšie povrchy stien, reprofiliácia zvislých a šikmých plôch maltou sanačnou	m2	700,00
				- <i>reprofiliácia sanačnými hmotami do pôvodného tvaru do 20 mm</i>		
				Sanácia spodného povrchu nosnej konštrukcie	700,00	m2
	45.44.23			<b>MAĽBY A NÁTERY OSTATNÝCH STAVIEB</b>		
75		84010207		Náter kovových doplnkových konštr., farba epoxidová	m2	70,00
				- <i>protikoročná ochrana oceľovej konštrukcie, 10% povrchu</i>	70,00	m2
76		84010807	8401080703	Náter omietok a betónových povrchov, farba epoxidová	m2	700,00
				Náter omietok a betónových povrchov, farba epoxidová, mostoviek	m2	700,00
				- <i>spojenie izolácie a nosnej konštrukcie (zapečatujúca vrstva):</i>	700,00	m2
77		84010816	8401081603	Náter omietok a betónových povrchov, impregnačný cementový náter	m2	700,00
				Náter omietok a betónových povrchov, impregnačný cementový náter mostoviek	m2	700,00
				- <i>spojovací náter zabezpečujúci spojenie pôvodného betónu s vysprávkovou hmotou</i>		
				Sanácia spodného povrchu nosnej konštrukcie	700,00	m2
78		84010817	8401081701	Náter omietok a betónových povrchov, ochranný náter	m2	700,00
				Náter omietok a betónových povrchov, ochranný náter zjednocujúci na báze cementov	m2	700,00
				- <i>farebný ochranný protichloridový a protikarbonátový náterový systém</i>		
				Sanácia spodného povrchu nosnej konštrukcie	700,00	m2
79		84010951	8401095102	Náter povrchov strojov a zariadení, otryskanie	m2	700,00
				Náter povrchov strojov a zariadení, otryskanie kovovou drvinou	m2	700,00
				- <i>obrokovanie nosnej konštrukcie, pred realizáciou izolačných vrstiev</i>	700,00	m2

## B.1 OPIS PREDMETU ZÁKAZKY

Názov zákazky:

„Oprava diaľničného mosta ev.č. D1-219 nad cestou do Liptovského Jána“

### 1. Predmet zákazky:

- 1.1 Predmetom obstarávania zákazky je vykonanie stavebných prác „Oprava diaľničného mosta ev.č. D1-219 nad cestou do Liptovského Jána“, ktoré zahŕňajú nasledovné práce:
- Demontáž príslušenstva (zvodidla) odbúranie existujúcich ríms, frézovanie vrstiev vozovky;
  - Odbúranie existujúcej izolácie a vyrovnávacieho betónu, očistenie povrchu nosnej konštrukcie;
  - Zemné práce a odbúranie existujúcich prechodových dosiek, záverných múrikov a častí krídiel;
  - Odbúranie existujúcich ložísk a osadenie nových;
  - Betonáž nových častí spodnej stavby a prechodových dosiek, realizácia nových prechodových oblastí, záverných múrikov;
  - Vystuženie a betonáž nového spádového betónu, polozenie izolácie, betonáž ríms, osadenie odvodňovačov, mostných záverov, osadenie záchytného zariadenia;
  - Položenie konštrukcie vozovky;
  - Sanácia plôch nosnej konštrukcie a opôr, obetonovanie spodnej časti opôr;
  - Úprava terénu v okolí mosta, zhotovenie revízných schodísk;
  - Vyčistenie okolia mosta.

Nakoľko verejný obstarávateľ požaduje realizovať práce 7 dní v týždni 24 hodín denne, uchádzač sa do ceny zahrnie náklady na nočnú prácu vrátane všetkého potrebného technického vybavenia, aby mohol práce 24 hodín denne realizovať.

Zároveň zhotoviteľ v priebehu stavby zabezpečí vypracovanie dokumentácie pre vykonanie prác (DVP) a k preberaciemu konaniu vypracovanie dokumentácie skutočného realizovania stavby (DSRS).

### 1.2 Miesto vykonania prác:

Diaľnica D1 v úseku Ivachnová - Poprad v kategórii D 25,5 okres Liptovský Mikuláš v k.ú. Uhorská Ves v km 279,170 diaľnice D1.

### 1.3 Základné údaje o mostnom objekte:

#### Základné údaje o mostnom objekte ev.č. D1-219

Umiestnenie stavby - kraj :	Žilinský
Umiestnenie stavby - okres:	Liptovský Mikuláš
Umiestnenie stavby - katastrálne územie:	Uhorská Ves
Správca mosta:	NDS, a.s., SSÚD Liptovský Mikuláš
Počet polí:	1
Dĺžka premostenia:	24,50 m
Rok postavenia:	1978
Nosná konštrukcia:	tyčové prefabrikáty I-67.

### 2. Rozsah predmetu zákazky:

Stavebné práce budú vykonávané v rozsahu a v zmysle projektovej dokumentácie, súťažných podkladov a v kvalite požadovanej v zmysle TKP, noriem a predpisov platných v čase predkladania ponuky. TKP, TP sú dostupné na stránke :

Podrobné vymedzenie predmetu zákazky obsahuje projektová dokumentácia: „Oprava diaľničného mosta ev.č. D1-219 nad cestou do Liptovského Jána“, R-PROJECT INVEST s.r.o. Bratislava, ktorá tvorí Prílohu č. 1 k tejto časti SP.

### 3. Termín a podmienky predmetu obstarávania :

- 3.1. Dĺžka trvania predmetu obstarávania nesmie byť kratšia ako **12 týždňov (84 dní)** a dlhšia ako **16 týždňov (112 dní)** odo dňa začatia realizácie prác v dvoch etapách.



- 3.2. Etapa č. 1: Oprava mosta ev.č. D1-219 v jednom jazdnom páse, pričom premávka bude presmerovaná cez existujúce prejazdy SDP do druhého jazdného pásu.
- 3.3. Etapa č. 2: Oprava mosta ev.č. D1-219 v druhom jazdnom páse, pričom premávka bude presmerovaná cez existujúce prejazdy SDP do už opraveného jazdného pásu.
- 3.4. Obmedzenie na ceste III/2340 pod mostom: Práce na oprave mosta ev.č.D1-219 zasahujú do prejazdného gabaritu cesty III/2340. Doprava pod mostom bude obmedzená prejazdom do jedného jazdného pruhu.
- 3.5. Dočasné dopravné značenie bude zabezpečené verejným obstarávateľom.
- 3.6. Objednávateľ požaduje, aby zhotoviteľ zabezpečil vykonávanie prác 7 dní v týždni (aj počas víkendov a štátnych sviatkov) 24 hodín denne.
- 3.7. Zhotoviteľ berie na vedomie, že objednávateľ musí pri určení termínu začatia realizácie prác zohľadniť termín výkonu zimnej údržby, ktorá prebieha v období od 01.11 príslušného kalendárneho roka do 31.3 nasledujúceho kalendárneho roka (ďalej len „zimná údržba“). Pokiaľ by sa práce po nadobudnutí účinnosti zmluvy nestihli realizovať v jednom kalendárnom roku do 31.10., objednávateľ môže určiť, že zhotoviteľ je povinný začať s realizáciou prác po skončení zimnej údržby teda od 1.4 nasledujúceho kalendárneho roka a v prípade vyhovujúcich klimatických podmienok alebo v prípade, ak cestný správny orgán povolí realizovať stavebné práce počas termínu zimnej údržby, aj pred týmto dátumom.
- 3.8. Projekt, realizácia, údržba a odstránenie dočasného dopravného značenia počas realizácie prác nie je predmetom tejto zákazky.
- 3.9. Premosťovanou prekážkou mosta ev.č.D1-219 je cesta III. triedy. Počas opravy nesmie dochádzať k znečisťovaniu cesty a príslušného okolia suťou alebo inými nečistotami z opravovaného mosta. Vybúraný materiál bude odvezený na najbližšiu skládku. Kovový materiál, ktorý bude odvezený v zmysle technickej správy do kovošrotu, bude odovzdaný v mene a na účet objedávateľa. Zhotoviteľ nie je oprávnený preberať žiadne peňažné plnenie za odovzdaný kovový odpad od zberných surovín.
- 3.10. Objednávateľ požaduje na realizáciu prác zaplachtenie pozdĺž celého pracoviska.
- 3.11. Práce je zhotoviteľ povinný vykonávať v zmysle TKP a v zmysle TP, EN a STN platných a účinných v čase predkladania ponuky. Minimálne 21 dní pred začatím vykonávania jednotlivých technológií je zhotoviteľ povinný podľa kontrolno-skúšobného plánu predložiť verejnému obstarávateľovi technologický predpis spracovaný pre konkrétnu technológiu, certifikáty kvality a preukazné skúšky na schválenie. Každý technologický predpis musí byť zo strany objedávateľa schválený min.14 dní pred začatím realizácie prác.
- 3.12. Výsledky skúšok, vyhlásenia o zhode, certifikáty a ďalšie materiály preukazujúce kvalitu použitých materiálov na stavbe zhrnie zhotoviteľ v Elaboráte kvality, ktorý je povinný odovzdať verejnému obstarávateľovi vo dvoch vyhotoveniach pri preberacom konaní stavby.

#### 4. Ostatné požiadavky na predmet zákazky:

Uchádzač predloží do ponuky Harmonogram postupu a trvania prác, v ktorom je uchádzač povinný dĺžku trvania prác stanovenú v ponuke vyjadriť počtom dní potrebných na zrealizovanie jednotlivých čiastkových prác (nie uvedením konkrétnych mesiacov (napr. apríl), alebo konkrétnych dátumov (napr. 1.4.). Zároveň uchádzač do harmonogramu zapracuje požadované míľniky stavby, uvedené v tab.č.1 tohto bodu. Takto spracovaný grafický harmonogram prác bude obsahovať stručný popis jednotlivých prác s uvedením ich časovej postupnosti a nadväznosti v zmysle projektovej dokumentácie. Návrh harmonogramu prác predloží uchádzač v elektronickej forme vo formáte Excel.

Míľniky	Lehota ukončenia (počet dní od začiatku realizácie prác)	Popis míľnika	Podklad pre vyhodnotenie ukončenia míľnika
---------	--	---------------	--

<b>Míľník č. 1</b>  <b>Komplexné odstránenie mostného zvršku (v I.etape)</b>	max 21 dní	Komplexné odstránenie mostného zvršku (demontáž bezpečnostných zariadení, odstránenie vozovkových vrstiev a pôvodnej hydroizolácie, vybúranie ríms a mostných záverov, vyčistenie nosnej konštrukcie )	Technickým dozorom potvrdené ukončenie prác v stavebnom denníku
<b>Míľník č. 2</b>  <b>Položená hydroizolácia na moste (v I.etape)</b>	max. 49 dní	Vybudované nové rímsy, na celej ploche mosta položená nová hydroizolácia ( na ploche mosta sa bude izolácia pokladať až po vybudovaní nových ríms, osadení nových mostných záverov	Technickým dozorom potvrdené ukončenie prác v stavebnom denníku

Tab. č. 1

V prípade odvolávky na konkrétneho výrobcu, výrobný postup, značku, patent, typ, krajinu, oblasť alebo miesto pôvodu alebo výroby verejný obstarávateľ pripúšťa v súlade s § 42 ods. 3 zákona ekvivalentný výrobok, ktorý bude spĺňať požadované technické parametre.

Úspešný uchádzač je povinný ku dňu podpisu zmluvy predložiť verejným obstarávateľom odsúhlasený upresnený harmonogram prác, ktorý bude tvoriť neoddeliteľnú súčasť zmluvy o dielo.

## B.2 SPÔSOB URČENIA CENY

1. Cena za vykonanie predmetu zákazky bude stanovená v súlade so **zákonom č. 18/1996 Z. z. o cenách v znení neskorších predpisov a vyhlášky MFSR č. 87/1996 Z. z.**, ktorou sa vykonáva zákon o cenách.
2. Celková cena, t. j. cena za celý predmet zákazky bude predstavovať náklady na dopravu, všetky materiály, technológie, práce, skúšky atď., ktoré sú podľa zadávacej dokumentácie, technicko-kvalitatívnych podmienok, technických a legislatívnych noriem nevyhnutné na zhotovenie diela a jeho uvedenie do prevádzky.
3. Uchádzač vyplní jednotkové ceny v eurách bez DPH na dve desatinné miesta pre všetky položky uvedené v Prílohe č. 1 Výkaz výmer k časti B.2 týchto SP (zároveň Príloha č. 2 k Zmluve). Uchádzač vyplňuje len vyžité bunky. Do ostatných buniek nesmie zasahovať. Cena sa vyplňuje bez medzier pri tisícoch a miliónoch. Ceny predloží vo formáte pdf, podpísané uchádzačom, a to jeho štatutárnym orgánom alebo členom štatutárneho orgánu alebo iným zástupcom uchádzača, ktorý je oprávnený konať v mene uchádzača v záväzkových vzťahoch a vo formáte Microsoft Excel \*.xls./\*.xlsx. a zodpovedá za to, že ceny v elektronickej a v tlačenej forme sa zhodujú.
4. Uchádzač je povinný v elektronickej forme so zabudovanou matematikou vo formáte \*.xls./\*.xlsx oceniť všetky položky, ktoré sú uvedené v Prílohe č. 1 Výkaz výmer k časti B.2 týchto SP (zároveň Príloha č. 2 k Zmluve) označené na ocenenie **primeranou cenou**.
5. Prijaté jednotkové ceny budú záväzne stanovené v súlade s ponukou uchádzača do verejného obstarávania. Budú pevné a nemenné počas trvania Zmluvy. Pokrývajú všetky zmluvné záväzky, a všetky náležitosti nevyhnutné na riadne vykonanie a odovzdanie diela v rozsahu podľa SP. Predpokladanú hodnotu zákazky uvedenú v Oznámení, verejný obstarávateľ považuje za finančný limit a okolnosť dôležitú pre plnenie Zmluvy.
6. Uchádzač bude akceptovať zníženie celkovej ceny aj v prípade, že časť predmetu zákazky sa na podnet verejného obstarávateľa nebude realizovať.
7. Na požiadanie objednávateľa uchádzač spracuje a predloží kalkulácie jednotkových cien vybraných stavebných prác, spolu s kalkulačným vzorcom, ktorý použil pre prípravu ponuky.
8. Žiadna zmena zdroja alebo vlastností ktoréhokoľvek materiálu nebude dôvodom na zmenu jednotkovej ceny.
9. Je výhradnou povinnosťou záujemcu, aby si dôsledne preštudoval súťažné podklady, projektovú dokumentáciu poskytnutú na vypracovanie ponuky a všetky vysvetlenia/doplnenia k súťažným podkladom poskytnuté v priebehu súťaže a taktiež, aby si obstaral spoľahlivé informácie súvisiace s akýmkoľvek a všetkými podmienkami a záväzkami, ktoré môžu akýmkoľvek spôsobom ovplyvniť cenu a charakter ponuky alebo realizáciu diela. Navrhovaná cena musí byť stanovená podľa platných predpisov a oceneného súpisu prác jednotlivých stavebných objektov. Ponukovú cenu uchádzač musí zosúladiť s písomnou aj výkresovou časťou súťažných podkladov.

**V prípade, že uchádzač bude úspešný, nebude akceptovaný žiadny nárok uchádzača na zmenu ponukovej ceny z dôvodu chýb a opomenutí jeho vyššie uvedených povinností.**

### **Ocenenie nových cien stavebných prác po podpise zmluvy:**

Pre ocenenie nových prác, pre ktoré neboli dohodnuté zmluvné jednotkové ceny predloží zhotoviteľ cenové kalkulácie aj s podkladmi pre ich výpočet. Zhotoviteľ predloží databázu oceňovacích podkladov spracovanú najneskôr ku dňu vypracovania novej jednotkovej ceny. Kalkulačný vzorec použitý pre kalkulovanie a databázy oceňovacích podkladov budú spracované v aplikácii MS Office Excel, ktoré predloží zhotoviteľ objednávateľovi.

**Pri tvorbe jednotkovej ceny novej práce sú nasledovné možnosti:**

- a) jednotková cena je vytvorená z pôvodnej položky (uvedenej v Zmluve) zámenou len niektorej jej časti, napr. zámenou materiálu, strojov atď.
- b) jednotková cena je vytvorená matematickou metódou interpolácie alebo extrapolácie, (použiť hlavne pre položky oceňujúce vrstvy, kde hrúbka je určujúci prvok)
- c) jednotková cena je vytvorená ako nová, bez možnosti použitia bodov a), b)

**Podkladom pre vytvorenie a odsúhlasenie novej jednotkovej ceny bude cenová agenda, predložená zhotoviteľom a ktorá obsahuje:**

- a) **kalkulačný vzorec** - pre tvorbu jednotkových cien stavebných prác vykonávaných vlastnými kapacitami musí byť použitý kalkulačný vzorec stanovený obstarávateľom nasledovne:  
 Jednotková cena = priame náklady (PN - materiál, mzdy, stroje, doprava) + režijné náklady (R) vo výške 13,2% z PN + zisk vo výške 2,6% (z PN + R)
- b) **ocenenie materiálov** - preukázané cez cenové doklady (faktúry, cenové ponuky a podobne).
- c) **databázy oceňovacích nástrojov** – strojov a mechanizmov, dopravy, ľudskej práce; tarify a sadzby - databázy budú spracované vo formáte \*.xls, alebo \*.xlsx a 1x predložené v \*.pdf v slovenskom jazyku potvrdené oprávnenou osobou.
- d) **cenový dopad na stavbu** vypracovaný na základe požadovaných jednotkových cien, schválený zodpovednými pracovníkmi Národnej diaľničnej spoločnosti, a.s.
- e) **kompletné definovanie položky**, ktoré pozostáva z čísla, názvu, mernej jednotky (podľa triednika TSP) a kalkulácie jednotkovej ceny (podľa predloženého rozboru ekonomickej oprávnenosti nákladov)
- f) **podrobný popis položky a rozbor spotreby** (množstvo práce, materiálov, druhovosti a nasadenia strojov a dopravy, ktorý je podkladom pre kalkuláciu ekonomicky oprávnených nákladov) odsúhlasený zodpovednými pracovníkmi Národnej diaľničnej spoločnosti, a.s.

V prípade zmeny Všeobecnej položky činnostnej Zhotoviteľ preukáže ekonomicky oprávnené náklady cez cenové doklady (napr. faktúra) a koordinačnú činnosť cez hodinovú zúčtovaciu sadzbu a počet hodín, ale max. do výšky 3,9% z predložených nákladov. Počet hodín bude preukázaný cez zápisnice, stavebný denník, atď. s podrobným popisom činnosti. Ak sa jedná o všeobecnú položku finančnú, Zhotoviteľ má nárok len na ekonomicky oprávnené náklady preukázané cez cenové doklady (napr. zmluva o poistení stavby, faktúra za poplatky) bez koordinačnej činnosti. Koordinačnou činnosťou sa rozumie pokrytie nákladov zhotoviteľa potrebných na koordináciu s ostatnými zúčastnenými na stavbe, zabezpečenie všetkých opatrení nevyhnutných k plneniu harmonogramu a úspešnému odovzdaniu diela.

Na stavebné práce, ktoré Zhotoviteľ bude vykonávať formou poddodávky mu budú priznané ekonomicky oprávnené náklady (cenové ponuky, faktúry a iné) a náklady na koordinačnú činnosť cez hodinovú sadzbu a počet hodín, ale max. do výšky 3,9% z ceny poddodávky. Počet hodín bude preukázaný cez zápisnice, stavebný denník, atď. s podrobným popisom činnosti. Pri prácach, ktoré Zhotoviteľ zabezpečuje podzhotoviteľom, si Objednávateľ vyhradzuje právo požiadať Zhotoviteľa o predloženie podrobnej kalkulácie podzhotoviteľa ktorá bude spracovaná v zmysle zákona č. 18/1996 Z.z. o cenách v znení neskorších predpisov v režime ekonomicky oprávnených nákladov a Zhotoviteľ je povinný ich Objednávateľovi predložiť. Spôsob výberu podzhotoviteľa bude vykladaný minimálne 3 cenovými ponukami.

### Zoznam subdodávateľov a podiel subdodávok

V súlade s ustanovením § 41 ods. 3 Zákona o verejnom obstarávaní verejný obstarávateľ požaduje od úspešného uchádzača, aby najneskôr v čase uzavretia zmluvy uviedol:

1. údaje všetkých známych subdodávateľov v rozsahu obchodné meno, sídlo, IČO, zápis do príslušného obchodného registra
2. údaje o osobe oprávnenej konať za subdodávateľa v rozsahu meno a priezvisko, adresa pobytu, dátum narodenia.
3. uvedenie predmetu subdodávky
4. podiel zákazky zabezpečovaný subdodávateľom.

č.	Subdodávateľ	Údaje o osobe oprávnenej konať za subdodávateľa	Predmet subdodávky	podiel subdodávok v %*	podiel subdodávok v Euro bez DPH**
1.	<p>AQUA - VITA spol. s r.o. Galvániho č. 12/A 821 04 Bratislava IČO: 17 310 687</p> <p>Zápis do príslušného obchodného registra: OR Okresného súdu Bratislava I, Oddiel: Sro, Vložka číslo: 892/B</p> <p>Zápis do zoznamu hospodárskych subjektov Registračné číslo: 2020/7-PO-F3603</p> <p>Partner verejného sektora: Číslo vložky 8030</p>		Mostné závery		

2.	<p>BRB výroba s. r. o. Bytčianska 497/126 010 03 Žilina IČO: 50 928 295</p> <p>Zápis do príslušného obchodného registra: OR Okresného súdu Žilina, Oddiel: Sro, Vložka číslo: 67890/L</p> <p>Zápis do zoznamu hospodárskych subjektov Registračné číslo: 2022/10- PO-F1423</p> <p>Partner verejného sektora: Číslo vložky 26449</p>		V+D + M zábradlí a zvodidiel	
3.	<p>mageba Slovakia s.r.o. Pri Krásnej 4 040 12 Košice IČO: 36 040 452</p> <p>Zápis do príslušného obchodného registra: OR Okresného súdu Košice I, Oddiel: Sro, Vložka číslo: 42405/V</p> <p>Zápis do zoznamu hospodárskych subjektov Registračné číslo: 2021/12- PO-F8159</p> <p>Partner verejného sektora: Číslo vložky 1334</p>		Ložiská	

V Trnave dňa 01-06-2023

Ing. Ing. Martin Pápała  
predseda predstavenstva

Ing. J. Jaroslav Mikuš  
člen predstavenstva

\* , \*\* uchádzač zodpovedá za správne uvedení podiel zmluvnej hodnoty v % resp. v Euro bez DPH.

**Metodický pokyn  
Ministerstva dopravy a výstavby Slovenskej republiky č. 19/2022, ktorým sa stanovuje  
mechanizmus úpravy ceny v dôsledku zmien nákladov pri projektoch opravy a údržby,  
výstavby, modernizácie a rekonštrukcie inžinierskych stavieb a budov**

**Článok 1**

(1) Ministerstvo dopravy a výstavby Slovenskej republiky (ďalej len „ministerstvo“) vydáva tento metodický pokyn s cieľom stanoviť transparentný mechanizmus úpravy cien v rámci zmluvných podmienok pri projektoch opravy a údržby, výstavby, modernizácie a rekonštrukcie inžinierskych stavieb<sup>1</sup> a budov (ďalej len „stavba“), zákaziek, ktoré boli zadané podľa zákona č. 343/2015 Z. z. o verejnom obstarávaní a o zmene a doplnení niektorých zákonov v znení neskorších predpisov, u ktorých ešte neuplynula lehota na predkladanie ponúk, a v prípade verejných obstarávaní (ďalej len „súťaž“), ktoré ešte len budú vyhlásené.

(2) Metodický pokyn je určený organizačným útvarom úradu, ktorým je ministerstvo a právnickým osobám v zakladateľskej a zriaďovateľskej pôsobnosti ministerstva (rozpočtové organizácie, obchodné spoločnosti s majetkovou účasťou štátu a štátne podnikateľské organizácie), ktoré sú financované úplne alebo čiastočne z verejných prostriedkov, a ktoré zabezpečujú prípravu a realizáciu dopravných stavieb financovaných z verejných prostriedkov<sup>2</sup>.

**Článok 2**

(1) Podľa metodického pokynu sú verejní obstarávatelia a obstarávatelia (ďalej len „obstarávateľ“)<sup>3</sup> povinní uplatňovať mechanizmus na úpravu ceny v dôsledku zmien nákladov na realizáciu (ďalej len „mechanizmus indexácie“) pri všetkých obstarávaných stavbách v zmysle Článku 1, ods. 1, bez ohľadu na predpokladanú dobu výstavby.

(2) K prvému uplatneniu mechanizmu indexácie dochádza najskôr po 2 (dvoch) kvartáloch nasledujúcich po kvartáli, v ktorom uplynula lehota na predkladanie ponúk do súťaže na zhotovenie stavby.

(3) Základným predpokladom pre uplatnenie mechanizmu indexácie je pre zhotoviteľa stavby dodržiavanie zmluvne stanoveného a odsúhlaseného harmonogramu výstavby stavby vrátane lehôt výstavby. Pre aplikáciu mechanizmu indexácie je rozhodujúcim obdobím kvartál, pričom:

- a) referenčným obdobím (označené ako obdobie „ $t_0$ “) je kvartál, do ktorého spadá kalendárny deň, v ktorý uplynula lehota na predkladanie ponúk do súťaže na zhotovenie stavby;
- b) rozhodujúcim obdobím (označené ako obdobie „ $t$ “), je obdobie (kvartál), za ktoré si zhotoviteľ stavby uplatňuje indexáciu.

<sup>1</sup> § 43a, ods. 3 zákona č. 50/1976 Zb. o územnom plánovaní a stavebnom poriadku (stavebný zákon) v znení neskorších predpisov

<sup>2</sup> §2 ods. 1 zákona č. 523/2004 Z. z. o rozpočtových pravidlách verejnej správy a o zmene a doplnení niektorých zákonov

<sup>3</sup> §7 – 9 zákona č. 343/2015 Z. z. o verejnom obstarávaní a o zmene a doplnení niektorých zákonov v znení neskorších predpisov

(4) V prípade, ak pri realizácii stavby nedôjde k predĺženiu lehoty výstavby, pre mechanizmus indexácie sa použije referenčné obdobie a rozhodujúce obdobie podľa Článku 2, ods. 3 tohto metodického pokynu.

(5) V prípade, ak pri realizácii stavby dôjde k predĺženiu lehoty výstavby alebo zmene harmonogramu v čase podpisu zmluvy o dielo, na základe udalostí, ktoré preukázateľne zo strany zhotoviteľa nebolo možné vopred predpokladať a zároveň zhotoviteľ vykonal všetky adekvátne úkony k zabráneniu predĺženia lehoty výstavby, pre mechanizmus indexácie sa použije referenčné obdobie a rozhodujúce obdobie podľa Článku 2, ods. 3 tohto metodického pokynu.

(6) V prípade, ak pri realizácii stavby dôjde k predĺženiu zmluvnej lehoty výstavby z dôvodov na strane zhotoviteľa, pre mechanizmus indexácie za práce realizované po pôvodnej lehote výstavby bude rozhodujúcim obdobím kvartál pôvodnej lehoty výstavby.

(7) V stanovenom vzorci pre výpočet indexácie, podľa odseku 10 tohto článku, je fixná časť nákladov realizovanej stavby, ktoré nepodliehajú indexácii, stanovená vo výške 10 % a hodnota nákladov, ktorá podlieha indexácii, je stanovená vo výške 90 % z celkovej realizovanej stavby. Zdrojmi vstupov pre výpočet násobiteľa úpravy (koeficientu zmeny) pre mechanizmus indexácie sú ukazovatele Harmonizované indexy spotrebiteľských cien (priemer roka 2015=100) - mesačne [sp0017ms], Priemerné ceny pohonných látok v SR - mesačne [sp0202ms], a Indexy cien stavebných prác a materiálov (2015=100) - štvrťročne [sp2063qs], ktoré sú publikované Štatistickým úradom Slovenskej republiky na jeho webovom sídle [www.statistics.sk](http://www.statistics.sk).

(8) Vykazované mesačné hodnoty ukazovateľov Harmonizované indexy spotrebiteľských cien (priemer roka 2015=100) - mesačne [sp0017ms] – Spotrebiteľské ceny úhrnom a Priemerné ceny pohonných látok v SR - mesačne [sp0202ms] – Motorová nafta, je potrebné previesť na obdobie kvartál pre obdobia  $t_0$  a  $t$  tak, že sa vypočíta aritmetický priemer vykazovaných hodnôt za 3 relevantné mesiace prislúchajúce k obdobiu  $t_0$  a  $t$ . Vypočítané aritmetické priemery sa matematicky zaokrúhľujú na 3 desatinné miesta. Hodnota použitá z ukazovateľa Indexy cien stavebných prác a materiálov (2015=100) - štvrťročne [sp2063qs] – Indexy stavebných materiálov (výrobné ceny) je už uvádzaná za štvrťrok a má povahu indexu k bázičnému obdobiu priemer roka 2015, t. j. index priemer 2015=100. Podiely každého z 3 (troch) ukazovateľov sa matematicky zaokrúhľujú na 3 desatinné miesta.

(9) Výsledná hodnota násobiteľa úpravy môže dosahovať hodnoty:

- a) Hodnota násobiteľa úpravy (koeficientu zmeny) väčšia ako číslo 1 znamená dodatočné finančné nároky.
- b) Hodnota násobiteľa úpravy (koeficientu zmeny) nižšia ako číslo 1 znamená zníženie finančných nárokov.
- c) Hodnota násobiteľa úpravy (koeficientu zmeny) rovná číslu 1 je hodnotou bez zmeny vo finančných nárokoch.

(10) Vzorec pre výpočet indexácie je nasledovný:

$$P_t = 0,10 + 0,20 * \left( \frac{HICP_t}{HICP_{t_0}} \right) + 0,08 * \left( \frac{D_t}{D_{t_0}} \right) + 0,62 * \left( \frac{CMI_t}{CMI_{t_0}} \right)$$



Kde:

- $P_t$  : násobiteľ úpravy (koeficient zmeny), ktorý bude použitý pre odhadnutú zmluvnú hodnotu vykonanú za obdobie „ $t$ “, pričom týmto obdobím je kvartál. Hodnota násobiteľa úpravy sa zaokrúhľuje matematicky na 3 desatinné miesta.
- $t$  : ukončený kvartál (koncový) je rozhodujúce obdobie, za ktoré uchádzač uplatňuje indexáciu.
- $t_0$  : referenčné obdobie, kvartál do ktorého spadá kalendárny deň, v ktorý uplynula lehota na predkladanie ponúk do súťaže na zhotovenie stavby.
- $0,10$  : pevný koeficient 10 %, ktorý reprezentuje časť nákladov na stavebné činnosti a stavby, ktoré nepodliehajú indexácii.
- $0,20$  : koeficient 20 %, ktorý predstavuje časť nákladov za realizované stavebné činnosti a stavby, ktoré podliehajú indexácii, a reprezentuje zmenu osobných nákladov resp. nákladov na pracovnú silu.
- $HICP$  : ukazovateľ Harmonizované indexy spotrebiteľských cien (priemer roka 2015=100) - mesačne [sp0017ms] – Spotrebiteľské ceny úhrnom– (Harmonized indices of consumer prices) na Slovensku publikovaný Štatistickým úradom Slovenskej republiky na jeho internetovej stránke [www.statistics.sk](http://www.statistics.sk).
- $HICP_t$  : hodnota ukazovateľa Harmonizované indexy spotrebiteľských cien (priemer roka 2015=100) – mesačne [sp0017ms] – Spotrebiteľské ceny úhrnom – prepočítaná za kvartál, v období „ $t$ “.
- $HICP_{t_0}$  : hodnota ukazovateľa Harmonizované indexy spotrebiteľských cien (priemer roka 2015=100) – mesačne [sp0017ms] – Spotrebiteľské ceny úhrnom– za referenčné obdobie (kvartál) v období „ $t_0$ “, t. j. kvartál, v ktorý uplynula lehota na predkladanie ponúk do súťaže na zhotovenie stavby.
- $0,08$  : koeficient 8 %, ktorý predstavuje časť nákladov za realizované stavebné činnosti a stavby, ktoré podliehajú cenovej úprave a reprezentuje zmenu cien pohonných hmôt (motorovej nafty).
- $D$  : ukazovateľ Priemerné ceny pohonných látok v SR (Motorová nafta) – mesačne [sp0202ms] prepočítaný za kvartál, publikovaný Štatistickým úradom Slovenskej republiky na jeho internetovej stránke [www.statistics.sk](http://www.statistics.sk).
- $D_t$  : hodnota ukazovateľa Priemerné ceny pohonných látok v SR (Motorová nafta) – mesačne [sp0202ms] prepočítaná za kvartál, v období „ $t$ “
- $D_{t_0}$  : hodnota ukazovateľa Priemerné ceny pohonných látok v SR (Motorová nafta) – mesačne [sp0202ms] prepočítaná za kvartál, v období „ $t_0$ “, t. j. kvartál, v ktorý uplynula lehota na predkladanie ponúk do súťaže na zhotovenie stavby.
- $0,62$  : koeficient 62 %, ktorý predstavuje časť nákladov za realizované stavebné činnosti a stavby, ktoré podliehajú cenovej úprave a reprezentuje zmenu nákladov cien materiálov a výrobkov spotrebovávaných v stavebníctve SR.
- $CMI$  : ukazovateľ Indexy cien stavebných prác a materiálov (2015=100) – štvrťročne [sp2063qs] – Indexy stavebných materiálov (výrobné ceny) (Price indices of constructions works and materials) za štvrťrok, ktorý je publikovaný

Štatistickým úradom Slovenskej republiky na jeho internetovej stránke [www.statistics.sk](http://www.statistics.sk).

$CMI_t$  : hodnota ukazovateľa Indexy cien stavebných prác a materiálov (2015=100) – štvrťročne [sp2063qs] – Indexy stavebných materiálov (výrobné ceny) v období „t“.

$CMI_{t_0}$  : hodnota ukazovateľa Indexy cien stavebných prác a materiálov (2015=100) – štvrťročne [sp2063qs] – Indexy stavebných materiálov (výrobné ceny) v období „t<sub>0</sub>“.

### Článok 3

Tento Metodický pokyn nadobúda účinnosť dňa 8. júna 2022.

### Článok 4

Dňom účinnosti Metodického pokynu č. 19/2022 sa ruší Metodický pokyn Ministerstva dopravy a výstavby Slovenskej republiky č. 6/2018, na použitie úpravy ceny v dôsledku zmien nákladov pri výstavbe diaľnic, rýchlostných ciest a ciest I. triedy a pri výstavbe a modernizácii železničnej infraštruktúry zo dňa 1. mája 2018.

V Bratislave

**Andrej Doleža**  
minister dopravy a výstavby  
Slovenskej republiky

Príloha č.7

Tabuľka údajov o úpravách ceny v dôsledku zmien nákladov slúži ako vzor pre vyhľadanie zdrojov pre výpočet indexov

Koefficient; rozsah indexu	Ukazovateľ	Krajina pôvodu; mena indexu	Zdroj indexu; názov/definícia	Hodnota v uvedenom termíne *	
				Hodnota	Dátum
0,10			Pevný koeficient, ktorý reprezentuje časť nákladov, ktoré nepodliehajú úprave.		
0,20	HICP	Slovenská republika; €	Zdroj indexu: Štatistický úrad Slovenskej republiky Názov tabuľky: Harmonizované indexy spotrebiteľských cien (priemer roka 2015 = 100) Weblink: Sledovaný index: Spotrebiteľské ceny úhnom	(117,37+18,36+120,43)/3=18,72	Január až Marec 2022
0,08	D	Slovenská republika; €	Zdroj indexu: Štatistický úrad Slovenskej republiky Názov tabuľky: Priemerné ceny pohonných látok v SR Weblink: Sledovaný index: Index spotrebiteľských cien pohonných látok v SR (Nafta v %)	(1,394+1,450+1,605)/3 =1,483	Január až Marec 2022
0,62	CMI	Slovenská republika; €	Zdroj indexu: Štatistický úrad Slovenskej republiky Názov tabuľky: Indexy cien stavebných prác a materiálov (2015=100) Weblink: Sledovaný index: Indexy stavebných materiálov (výrobné ceny)	140,4	1.Q.2022

Dátum: 01.06.2023

Ing. Ing. Martin Papala  
predseda predstavenstva

Ing. Jaroslav Mikuš  
člen predstavenstva

**Pozn. \*** Tieto hodnoty a dátumy potvrdzujú definíciu každého indexu, ale nedefinujú indexy k referenčnému obdobiu, kvartál do ktorého spadá kalendárny deň, v ktorý uplynula lehota na predkladanie ponúk do súťaže.