

ZMLUVA O DIELO

uzatvorená podľa § 536 a nasl. zákona č. 513/1991 Obchodného zákonníka v znení neskorších predpisov, a príslušných ustanovení zákona č. 446/2001 Z. z. o majetku vyšších územných celkov v znení neskorších predpisov

(ďalej aj len „zmluva o dielo“ alebo „zmluva“)

Evidenčné číslo objednávateľa:

Evidenčné číslo zhotoviteľa:

Článok I.

Zmluvné strany

Objednávateľ:

Názov: Malokarpatské osvetové stredisko v Modre
Sídlo: Horná 20, 900 01 Modra
Zastúpený: Ing. Roman Maroš, riaditeľ
Zodpovedná osoba za objednávateľa: Ing. Mgr. art. Roman Maroš
e-mail: riaditel@moska.sk

IČO: 00180289
DIČ: 2020678748
Bankové spojenie: Štátna pokladnica
IBAN: SK 81 8180 0000 0070 0047 1939
(ďalej len „objednávateľ“)

Zhotoviteľ:

Názov: Ján Kubík KUBIK INTERIÉR
Sídlo: Hlavná 800/450A, 029 44 Rabča
Štatutárny zástupca: Ján Kubík
Zodpovedná osoba za zhotoviteľa: Mgr.art. Matúš Kubík
e-mail: info@kubik-interier.sk
IČO: 14 168 537
DIČ: 1020470440
IČ DPH: SK 1020470440
IBAN: SK85 0900 0000 0000 5419 7320

Spoločnosť je zapísaná v Živnostenskom registri OÚ Námestovo 507-1509

(ďalej len „zhotoviteľ“)

Článok II.

Úvodné ustanovenia

2.1 Zmluvné strany uzatvárajú túto zmluvu o dielo v súlade so zákonom č. 343/2015 Z. z. o verejnom obstarávaní a o zmene a doplnení niektorých zákonov v znení neskorších predpisov (ďalej len: „zákon o VO“).

2.2 Zmluvné strany uzatvárajú túto zmluvu o dielo v súlade s výsledkom verejného obstarávania v zmysle zákona o VO na predmet zákazky „**Malokarpatské osvetové stredisko – interiérové vybavenie**“, realizovanej ako zákazka s nízkou hodnotou (ďalej len „súťaž“ alebo „VO“ alebo „verejné obstarávanie“).

Článok III. Predmet zmluvy

- 3.1 Predmetom tejto zmluvy je záväzok zhotoviteľa na svoje náklady a nebezpečenstvo v dojednanom čase zamerať, vyhotoviť, dopraviť, zmontovať, inštalovať a sfunkčniť predmet zmluvy bližšie špecifikovaný v prílohe č. 1 (ďalej len „dielo“) a previesť na objednávateľa vlastnícke práva k tomuto dielu a záväzok objednávateľa zaplatiť za dielo cenu podľa čl. IV tejto zmluvy, úprava vzájomných práv a povinností zmluvných strán s tým súvisiacich, ako aj ďalších skutočností vyplývajúcich z tejto zmluvy. V záujme predchádzania nedorozumení, pod pojmami sa chápu nasledovné úkony:
- zamerať = zhotoviteľ preverí skutkový stav priestorov a upozorní na prípadné odlišnosti od výkresu,
 - vyhotoviť = zhotoviteľ po odsúhlasení detailov, vyrobí požadované dielo v celku alebo v častiach v rozmeroch podľa zamerania,
 - dopraviť = zhotoviteľ doručí všetky potrebné časti diela prípadne vyhotovené kusy diela na miesto inštalácie, uvedené v bode 5.1,
 - zmontovať = zhotoviteľ na mieste spojí jednotlivé časti diela do uceleného celku podľa typového listu,
 - inštalovať = zhotoviteľ osadí elektrické spotrebiče, vodovodné batérie, drez do ich určených priestorov, ako aj upevní tie kusy diela, ktoré je potrebné ukotviť k stavbe,
 - sfunkčniť = zhotoviteľ vykoná potrebné stavebné a spájacie úkony kvalifikovane tak, aby vodovodný, kanalizačný a elektrický okruh bol neprerušený a funkčný.
- 3.2 Zhotoviteľ sa zaväzuje dodať objednávateľovi dielo v druhoch, typoch a počtoch uvedených v prílohe č. 1, ktorá je neoddeliteľnou súčasťou tejto zmluvy. Zhotoviteľ podpisom na tejto zmluve vyhlasuje, že dielo spĺňa minimálne technické požiadavky uvedené v prílohe č. 1.
- 3.3 Dodávkou diela sa na účely tejto zmluvy rozumie zameranie za účelom vyhotovenia diela na mieru, vyhotovenie, **doprava, montáž, inštalácia a sfunkčnenie (t. j. zapojenie do siete) v mieste a termíne dodania**, vrátane základného predvedenia funkčnosti (na užívateľskej úrovni) a následné odovzdanie a prevzatie diela zodpovednou osobou objednávateľa, uvedenou v záhlaví tejto zmluvy (ďalej len „zodpovedná osoba“).
- 3.4 Zhotoviteľ sa zaväzuje dodať súčasne s dielom aj príslušnú dokumentáciu na jeho používanie, ak je takáto dokumentácia bežná.

Článok IV. Cena a platobné podmienky

- 4.1 Cena za dodanie diela je stanovená v súlade s ustanoveniami zákona č. 18/1996 Z. z. o cenách v znení neskorších predpisov. Podrobná cenová špecifikácia dodávaného diela je uvedená v prílohe č. 1. Zmluvné strany sa dohodli, že súčasťou ceny za dielo sú všetky náklady, ktoré zhotoviteľovi v súvislosti s plnením záväzku vzniknú, vrátane nákladov na dopravu, inštaláciu, montáž, predvedenie, zabezpečenie a predloženie revízných správ (ak sa uplatňujú) a pod.
- 4.2 Právo na zaplatenie ceny vzniká zhotoviteľovi riadnym splnením jeho záväzku dohodnutým spôsobom v súlade s článkom III. ods. 3.3 tejto zmluvy v mieste a termíne dodania v súlade čl. V. tejto zmluvy.
- 4.3 Celková cena za predmet zmluvy je

Cena bez DPH	= 88 853,00
DPH 20%	= 17 770,60
Cena spolu s DPH	= 106 623,60

(slovom: stošesťtisícšesťstodvadsaťtri € + 60 centov)

- 4.4 Po riadnom odovzdaní a prevzatí diela zhotoviteľ vystaví objednávateľovi faktúru najneskôr do 10 dní odo dňa dodania a prevzatia predmetu zmluvy podľa bodu 3.3 a odošle ju na adresu objednávateľa uvedenú v záhlaví tejto zmluvy. Faktúra musí obsahovať všetky náležitosti v súlade so zákonom č. 222/2004 Z. z. o dani z pridanej hodnoty v znení neskorších predpisov a § 10 zákona č. 431/2022 Z. z. o účtovníctve v znení neskorších predpisov. K faktúre je zhotoviteľ povinný priložiť potvrdené dodacie a montážne listy, revízne správy (ak sa uplatňujú) a preberacie protokoly podľa článku V. tejto zmluvy. Na dodanie diela objednávateľ neposkytuje preddavok ani zálohovú platbu.

- 4.5 Platba bude realizovaná formou bezhotovostného platobného styku na základe daňového dokladu vystaveného zhotoviteľom, splatnosť ktorého je do 30 dní odo dňa jeho preukázateľného doručenia.
- 4.6 Objednávateľ je oprávnený vrátiť bez zaplatenia faktúru, ktorá je nesprávna, alebo neúplná, a to do dátumu jej splatnosti. Nová lehota splatnosti začína plynúť odo dňa doručenia opravenej faktúry.
- 4.7 Na predídanie akýchkoľvek pochybností zmluvnej strany vyhlasujú, že v cene podľa bodu 4.3 tohto článku je zarátaná aj cena dopravy diela do miesta dodania vrátane montáže, inštalácie a uvedenia do prevádzky, ako aj odvoz a likvidácia odpadu a pod. Dopravu do miesta plnenia zabezpečuje zhotoviteľ na vlastné náklady a nebezpečenstvo.

Článok V.

Miesto a spôsob dodania, dodacia lehota a dodacie podmienky

- 5.1 Miesto plnenia: Malokarpatské osvetové stredisko
Horná 20, 900 01 Modra
- 5.2 Zhotoviteľ má povinnosť pred začatím realizácie vykonať minimálne jedno zameranie najneskôr do troch pracovných dní od doručenia informácie o zverejnení zmluvy objednávatelom, pričom za deň doručenia informácie sa považuje deň nasledujúci po jej zaslaní v elektronickej podobe na e-mailovú adresu uvedenú v záhlaví tejto zmluvy. Na presnom termíne a čase zamerania sa zhotoviteľ dohodne so zástupcom objednávateľa, uvedeným v záhlaví tejto zmluvy.
- 5.3 Termín vykonania a odovzdania celého diela: **do štyroch mesiacov od nadobudnutia účinnosti zmluvy.**
Práce na diele je možné vykonávať v pracovných dňoch, v čase min. od 7:00 hod do 19:00 hod.
- 5.4 Zhotoviteľ dokončí dielo bez zjavných väd a nedorobkov a pripraví dielo na odovzdanie objednávateľovi v termíne pre začatie preberacieho konania. Ak zhotoviteľ pripraví dielo na odovzdanie pred zmluvne dohodnutým termínom, zaväzuje sa objednávateľ dielo prevziať aj v skoršom, ako dohodnutom termíne.
- 5.5 Ak zhotoviteľ nevykoná dielo do konca vyššie uvedenej dodacej lehoty, dostane sa do omeškania s plnením zmluvy.
- 5.6 Zhotoviteľ vyzoomie o termíne inštalácie diela zodpovednú osobu objednávateľa e-mailom.
- 5.7 Termín inštalácie diela je zhotoviteľ povinný oznámiť e-mailom zodpovednej osobe objednávateľa najmenej 3 pracovné dni vopred. Zodpovedná osoba objednávateľa sprístupní zhotoviteľovi miesto dodania po dohodnutom termíne oboma stranami. Zodpovedná osoba objednávateľa je oprávnená vykonať v mieste plnenia kontrolu úplnosti inštalovaného diela a dielo následne prevziať.
- 5.8 V prípade prekážok spočívajúcich vo vyššej moci, ktoré zhotoviteľovi bránia v splnení jeho povinnosti uskutočniť predmet zákazky pre objednávateľa v dohodnutej lehote, predlžuje sa lehota na uskutočnenie predmetu zákazky o dobu trvania týchto prekážok. Rovnako platí, že v prípade prekážok spočívajúcich vo vyššej moci, ktoré objednávateľovi bránia v splnení jeho povinností podľa tejto zmluvy v dohodnutej lehote, predlžuje sa lehota na splnenie týchto povinností o dobu trvania týchto prekážok. O takýchto prekážkach je účastník tejto zmluvy, na ktorého strane vznikli tieto prekážky, povinný druhého účastníka bezodkladne písomne informovať. Zároveň je povinný existenciu prekážok spočívajúcich vo vyššej moci relevantným spôsobom preukázať. V prípade nesplnenia si povinnosti účastníka tejto zmluvy, na ktorého strane vznikli tieto prekážky, informovať druhého účastníka o vzniku prekážok spolu s preukázaním ich vzniku platí, že prekážky nevznikli. Po dobu trvania týchto prekážok, resp. predĺženia lehoty na splnenie, nie je zmluvná strana v omeškani.
- 5.9 Pod vyššou mocou sa rozumejú okolnosti, ktoré nastanú po uzatvorení zmluvy ako výsledok nepredvídateľných a zmluvnými stranami neovplyvniteľných prekážok vrátane objektívnej nemožnosti plnenia spôsobenej nezlučiteľnosťou vykonávania prác v súlade s technologickými postupmi. Zmeny počasia - okrem prírodných katastrof - sa za vyššiu moc nepovažujú.

Článok VI. Kvalita diela a reklamácie

- 6.1 Zhotoviteľ je povinný dodať dielo v kvalite, druhu a množstve podľa prílohy č. 1. Dielo musí spĺňať všetky požadované parametre podľa technických podmienok schválených objednávateľom a spĺňať technické a právne normy.
- 6.2 V prípade, ak zhotoviteľ plní záväzok z tejto zmluvy prostredníctvom subdodávateľov, je povinný zabezpečiť a financovať všetky prípadné subdodávateľské práce a nesie za ne záruku v plnom rozsahu tak, ako keby plnil sám.
- 6.3 Zhotoviteľ zodpovedá za vady, ktoré má dielo pri prevzatí objednávateľom a za vady, ktoré sa vyskytnú po prevzatí diela a jeho inštalácii počas záručnej doby.
- 6.4 Ak sa v priebehu záručnej doby prejaví akákoľvek vada, je zhotoviteľ povinný začať jej odstraňovanie najneskôr do 72 hodín od jej nahlásenia objednávateľom.
- 6.5 Zhotoviteľ sa zaväzuje, že dodané dielo, ktoré je predmetom plnenia, je novovyrobený, doteraz nepoužívaný výrobok a zodpovedá požadovanej kvalite. Príslušné technické podmienky, alebo normy, vzťahujúce sa na vykonanie a používanie diela alebo akýchkoľvek jeho technických súčastí, budú uvedené na doklade (záručnom liste) k dielu, na ktorom bude uvedený mesiac a rok výroby.
- 6.6 Zhotoviteľ poskytuje objednávateľovi záruku za akosť predmetu plnenia. Dielo bude po záručnú dobu spôsobilé na použitie na obvyklý účel a zachová si obvyklé vlastnosti. Zhotoviteľ poskytuje objednávateľovi záruku na dielo a jeho inštaláciu v záručnej dobe 24 mesiacov. Záručná doba začína plynúť dňom prevzatia diela objednávateľom po jeho inštalácii podľa tejto zmluvy.
- 6.7 Objednávateľ je oprávnený kontrolovať dodanie diela. Ak objednávateľ zistí, že zhotoviteľ dodáva dielo v rozpore so svojimi povinnosťami, je objednávateľ oprávnený dožadovať sa odstránenia vzniknutej vady. Ak zhotoviteľ diela nepristúpi k odstráneniu vady a riadnemu dodaniu diela bezodkladne, najneskôr však v lehote podľa bodu 6.4 tohto článku zmluvy, považuje sa takéto konanie zhotoviteľa za podstatné porušenie zmluvy a objednávateľ je oprávnený odstúpiť od zmluvy.
- 6.8 Objednávateľ resp. zodpovedná osoba objednávateľa je povinná reklamáciu písomne oznámiť zhotoviteľovi na adresu sídla uvedenú v článku I. zmluvy, bez zbytočného odkladu po zistení väd, najneskôr do uplynutia dohodnutej záručnej doby. Zhotoviteľ potvrdí objednávateľovi doručenie reklamácie. V prípade uplatnenia reklamácie zo strany objednávateľa záručná doba prestáva plynúť a začína znova plynúť dňom prevzatia a odovzdania vymeneného diela alebo jeho časti vrátane inštalácie bez väd.

Oznámenie o reklamácií musí obsahovať:

- číslo zmluvy, podľa ktorej bolo dielo dodané a inštalácia vykonaná,
- číslo dodacieho listu diela,
- názov a označenie reklamovaného diela,
- popis vady.

- 6.9 Nároky objednávateľa z väd budú uplatňované v súlade s ustanovením § 436 a nasl. Obchodného zákonníka v znení neskorších predpisov.
- 6.10 Do uplynutia záručnej doby sa zhotoviteľ zaväzuje uskutočniť opravu alebo výmenu diela, alebo jeho častí najneskôr do 30 dní odo dňa oznámenia väd alebo reklamácie objednávateľom zhotoviteľovi. Zhotoviteľ je povinný o termíne a spôsobe vyriešenia reklamácie informovať objednávateľa do 5 dní odo dňa doručenia reklamácie zhotoviteľovi.
- 6.11 Ak si montáž alebo inštalácia vyžaduje drobné stavebné úpravy (odstránenie lišty, presun elektrického prívodu, a pod.), zhotoviteľ ich vykoná bezodkladne na vlastné náklady oprávnenou osobou vykonávať tieto zmeny, pričom zanechá okolie inštalovaného diela tak, aby vizuálne pôsobil priestor celistvo, esteticky s rešpektovaním noriem.

Článok VII. Subdodávateľa

- 7.1 Zhotoviteľ je oprávnený plniť predmet zmluvy prostredníctvom subdodávateľov za podmienok stanovených v tejto zmluve.

- 7.2 Zhotoviteľ je povinný zabezpečiť a financovať všetky prípadné subdodávateľské práce a dodávky objednávajúceho a nesie za ne záruku v plnom rozsahu. Zhotoviteľ nesie voči objednávateľovi zodpovednosť aj za škody spôsobené činnosťou svojich subdodávateľov, ako by ich spôsobil sám. Zhotoviteľ zodpovedá za odbornú starostlivosť pri výbere subdodávateľa, ako aj za výsledok činnosti vykonanej na základe zmluvy o subdodávke.
- 7.3 Zoznam známych subdodávateľov je uvedený v prílohe tejto zmluvy. V prípade zámeru realizovať nástup nového subdodávateľa a taktiež zámeru realizovať zmenu pôvodného subdodávateľa (týka sa aj zmeny subdodávateľa, ktorého zhotoviteľ uviedol vo svojej ponuke), alebo akúkoľvek zmenu údajov o subdodávateľovi je zhotoviteľ povinný informovať e-mailom zástupcu objednávateľa. Subdodávateľ je oprávnený nastúpiť na realizáciu diela až po súhlasnom vyjadrení zástupcu objednávateľa. Zástupca objednávateľa je povinný vyjadriť svoj súhlas alebo nesúhlas s navrhovaným subdodávateľom e-mailom do 3 (troch) pracovných dní odo dňa doručenia oznámenia zhotoviteľa. Zhotoviteľ je taktiež povinný oznámiť zástupcovi objednávateľa akúkoľvek zmenu údajov subdodávateľa.
- 7.4 Každý subdodávateľ musí spĺňať podmienky podľa príslušných ustanovení zákona o VO, pričom objednávateľ osobitne overí, že každý subdodávateľ, vybraný zhotoviteľom, spĺňa podmienky podľa § 32 ods. 1 písm. e) a f) zákona o VO. Ak subdodávateľ nepreukáže splnenie podmienok podľa § 32 ods. 1 písm. e) a f) zákona o VO zápisom v zozname hospodárskych subjektov podľa § 152 zákona o VO, je povinný predložiť doklady podľa § 32 ods. 2 písm. e) a f) zákona o VO. K rovnakej povinnosti zhotoviteľ písomne zaviazuje aj svojich subdodávateľov voči ich prípadným subdodávateľom tak, aby v celom subdodávateľskom reťazci všetci dodávatelia spĺňali podmienky podľa § 32 ods. 1 písm. e) a f) zákona o VO.
- 7.5 V prípade, ak subdodávateľ nepreukáže splnenie podmienok podľa § 32 ods. 1 písm. e) a f) zákona o VO zápisom v zozname hospodárskych subjektov, nie je z dôvodu použitia údajov z informačných systémov verejnej správy podľa § 32 ods. 3 zákona o VO povinný predkladať doklady preukazujúce splnenie podmienok účasti v zmysle § 32 ods. 2 písm. e) a f) zákona o VO. V prípade podmienky účasti podľa § 32 ods. 2 písm. e) zákona o VO vyššie uvedené pravidlo platí pre hospodárske subjekty taxatívne vymenované v § 2 ods. 2 zákona č. 272/2015 Z. z. o registri právnických osôb, podnikateľov a orgánov verejnej moci a o zmene a doplnení niektorých zákonov. V ostatných prípadoch je subdodávateľ naďalej povinný predložiť doklad preukazujúci splnenie predmetnej podmienky účasti týkajúcej sa osobného postavenia (napríklad výpis z obchodného registra alebo živnostenského registra).
- 7.6 Objednávateľ ďalej osobitne overí, že u subdodávateľa neexistujú dôvody na vylúčenie podľa § 40 ods. 6 písm. f) zákona o VO.
- 7.7 Zhotoviteľ, ako aj každý subdodávateľ, ktorý má povinnosť zapisovať sa do registra partnerov verejného sektora, musí byť v ňom zapísaný v zmysle § 11 zákona o VO.
- 7.8 Ak došlo k výmazu subdodávateľa z registra partnerov verejného sektora, je zhotoviteľ povinný túto skutočnosť oznámiť objednávateľovi a zároveň nahradiť takéhoto subdodávateľa subdodávateľom, ktorý má povinnosť zapisovať sa do registra partnerov verejného sektora, a ktorý je v ňom zapísaný v zmysle § 11 zákona o VO.
- 7.9 Každý subdodávateľ musí byť schopný realizovať príslušnú časť predmetu zákazky v rovnakej kvalite ako zhotoviteľ.
- 7.10 Pre účely tohto bodu zmluvy sa zmluvné strany dohodli na spôsobe doručovania písomností prostredníctvom e-mailu na adresy:

za objednávateľa: Ing. Roman Maroš, riaditel@moska.sk

za zhotoviteľa: (doplní uchádzač)

Článok VIII.

Odobzдание diela a nadobudnutie vlastníckeho práva

- 8.1 Dielo sa považuje za dodané dátumom protokolárneho prevzatia diela ako celku bez väd a nedorobkov. Protokol podpisujú za obe zmluvné strany príslušné zodpovedné osoby uvedené v záhlaví tejto zmluvy.
- 8.2 Odobzдание a prevzatie diela v mieste plnenia bude potvrdené na dodacom liste/preberacom protokole, ktorého vzor tvorí prílohu č. 3 tejto zmluvy, prípadne protokole o inštalácii zariadenia. Na dodacom liste a preberacom protokole bude uvedená jednotková cena zaokrúhlená na 2 desatinné miesta, množstvo, celková cena v EUR bez DPH aj s DPH (zaokrúhlená na 2 desatinné miesta), vrátane montáže, ktoré podpíšu zhotoviteľ a zodpovedná osoba objednávateľa. Kópiu objednávateľom potvrdeného dodacieho listu, preberacieho protokolu, prípadne protokolu o inštalácii diela, a fotodokumentáciu obstaraného diela, je zhotoviteľ povinný priložiť k faktúre.
- 8.3 Ak je súčasťou diela dodanie tovaru, zhotoviteľ je povinný odovzdať objednávateľovi súvisiacu dokumentáciu (predovšetkým montážny list, návod na prevádzku a údržbu a pod.) a záručný list.
- 8.4 Ak objednávateľ odmieta práce prevziať, je povinný uviesť dôvody. Prevzatie diela môže byť odmietnuté pre vady a nedorobky, a to až do ich odstránenia. Lehota na odstránenie väd a nedorobkov bude určená v zápise z preberacieho konania.
- 8.5 Ak zhotoviteľ neodstráni vytknuté vady a nedorobky v určenej lehote, je objednávateľ oprávnený zabezpečiť ich odstránenie iným dodávateľom, pričom náklady na odstránenie znáša zhotoviteľ. Objednávateľ uplatní u zhotoviteľa vzniknuté náklady formou penalizačnej faktúry, a je oprávnený túto sumu jednostranne započítať.
- 8.6 Po odstránení väd a nedorobkov spíšu zmluvné strany dodatok k zápisu z preberacieho konania, s uvedením dátumu prevzatia diela bez väd a nedorobkov. Ak sa zhotoviteľ nezúčastní protokolárneho prevzatia diela bez väd a nedorobkov, uvedie dátum protokolárneho prevzatia diela bez väd a nedorobkov objednávateľ.
- 8.7 Zhotoviteľ znáša nebezpečenstvo škody na zhotovovanej veci až do okamihu odobzdania a prevzatia diela. Protokolárnym prevzatím diela prechádza vlastnícke právo, užívacie právo a nebezpečenstvo škody na objednávateľa.

Článok IX.

Zmluvné pokuty a úrok z omeškania

- 9.1 V prípade, že zhotoviteľ nedodrží lehotu pre dodanie diela dohodnutú v tejto zmluve, môže si objednávateľ uplatniť zmluvnú pokutu vo výške 0,05% z ceny diela za každý aj začatý deň omeškania. Základom pre výpočet zmluvnej pokuty sú ceny s DPH. V prípade, ak omeškanie zhotoviteľa trvá dlhšie ako 15 dní, považuje sa to za podstatné porušenie zmluvy s možnosťou objednávateľa od tejto zmluvy odstúpiť. Pre vylúčenie pochybností sa má za to, že omeškanie zhotoviteľa o viac ako 15 dní sa považuje za podstatné porušenie, pri ktorom objednávateľ nemá záujem na splnení záväzku po uplynutí tejto doby.
- 9.2 Zmluvné strany sa dohodli, že objednávateľ má nárok na úhradu zmluvnej pokuty vo výške 100,- EUR denne, ak zhotoviteľ nevykoná prvé školenie obslužného personálu v lehote podľa bodu 5.13 tejto zmluvy.
- 9.3 V prípade omeškania objednávateľa s úhradou faktúry má zhotoviteľ nárok na úrok z omeškania vo výške podľa § 369a Obchodného zákonníka v znení neskorších predpisov z neuhradenej sumy ročne. Základom pre výpočet sú ceny s DPH.
- 9.4 V prípade, že zhotoviteľ nevykoná opravu v rámci riadne uplatnenej oprávnenej reklamácie v dobe dohodnutej v článku VI. bod 6.10 zmluvy, uhradí objednávateľovi zmluvnú pokutu vo výške 20,- EUR za každý deň omeškania.
- 9.5 Pre vylúčenie pochybností sa má za to, že uplatnením nároku na úhradu zmluvnej pokuty alebo úroku z omeškania nie je dotknutý nárok na náhradu škody. Nároky na úhradu zmluvných sankcií si oprávnená strana uplatní u druhej zmluvnej strany písomným podaním doručeným na adresu druhej zmluvnej strany uvedenej v záhlaví tejto zmluvy. Súčasťou podania je faktúra na nárokovanú sumu (ďalej len „sankčná faktúra“). Splatnosť sankčnej faktúry je 14 dní odo dňa jej preukázateľného doručenia druhej zmluvnej strane. Objednávateľ má právo jednostranne započítať aj nesplatené zmluvné pokuty, ostatné sankcie a náhrady škody voči svojim splatným záväzkom k zhotoviteľovi.

Ak vznikne nárok na zmluvné pokuty, ostatné sankcie a náhrady škody v jednotlivom prípade, budú sa tieto zmluvné pokuty, ostatné sankcie a náhrady škody spočítavať.

- 9.6 Povinná zmluvná strana môže nárok rozporovať v lehote splatnosti sankčnej faktúry a vrátiť faktúru na dopracovanie alebo prepracovanie. Rozporovaním sankčnej faktúry nezaniká povinnosť úhrady zmluvnej pokuty, sankcie, ani povinnosť náhrady škody podľa tejto zmluvy.
- 9.7 Uplatnením zmluvnej pokuty nie je dotknutý nárok na náhradu škody spôsobenej objednávateľovi porušením zmluvných povinností podľa tejto zmluvy. Odstúpenie od tejto zmluvy sa nedotýka práva objednávateľa na zaplatenie zmluvnej pokuty.

Článok X.

Ukončenie zmluvy

- 10.1 Zmluvu je možné ukončiť:
 - 10.1.1 písomnou dohodou zmluvných strán,
 - 10.1.2 odstúpením od zmluvy.
- 10.2 V prípade zániku zmluvy dohodou zmluvných strán, táto zaniká dňom a za podmienok uvedených v písomnej dohode o ukončení zmluvy.
- 10.3 Od tejto zmluvy môže zmluvná strana odstúpiť, ak dôjde k podstatnému porušeniu zmluvných povinností druhou stranou. Odstúpenie od zmluvy musí byť druhej zmluvnej strane oznámené písomne, inak je neplatné. V odstúpení musí byť uvedený dôvod, pre ktorý zmluvná strana od zmluvy odstupuje.
- 10.4 Za podstatné porušenie zmluvy sa okrem skutočností uvedených v ods. 6.7, ods. 7.7 a 9.1 považuje aj nedodanie celého súboru prvkov, alebo dodanie len časti diela bez spotrebičov; a/alebo nezabezpečenie revízií (ak sa uplatňujú), alebo ak zhotoviteľovi bol na základe právoplatného rozsudku uložený trest zákazu prijímať dotácie alebo subvencie, trest zákazu prijímať pomoc a podporu poskytovanú z fondov Európskej únie alebo trest zákazu účasti vo verejnom obstarávaní podľa § 17 až 19 zák. č. 91/2016 Z. z. o trestnej zodpovednosti právnických osôb a zmene a doplnení niektorých zákonov.
- 10.5 Odstúpenie je účinné dňom, kedy bolo oznámenie o odstúpení doručené druhej zmluvnej strane.
- 10.6 Pri odstúpení od zmluvy zmluvná strana, ktorá dôvodné odstúpenie od zmluvy zapríčinila, je povinná uhradiť druhej zmluvnej strane všetky náklady jej vzniknuté z dôvodu odstúpenia od zmluvy.

Článok XI.

Záverečné ustanovenia

- 11.1 Zmluva môže byť zmenená len písomnými dodatkami, v súlade so zákonom o VO, podpísanými oprávnenými zástupcami zmluvných strán.
- 11.2 Pokiaľ v zmluve nie je dohodnuté inak, platia pre zmluvný vzťah ňou založený, príslušné ustanovenia Obchodného zákonníka v znení neskorších predpisov. Táto zmluva sa spravuje platným právnym poriadkom Slovenskej republiky.
- 11.3 Písomnosti týkajúce sa zmluvy sa zasielajú na adresu sídla, alebo inú adresu adresáta, uvedenú v záhlaví tejto zmluvy, resp. na inú adresu, ktorú zmluvná strana následne preukázateľne oznámi druhej zmluvnej strane. Písomnosti sa považujú za doručené tretí pracovný deň po dni odoslania na poštovú prepravu, alebo v deň odoslania e-mailovej správy, a to v oboch prípadoch aj vtedy, ak sa adresát o písomnosti nedozvedel.
- 11.4 Všetky body tejto zmluvy je potrebné vykladať vo vzájomnej súvislosti. Zmluvné strany súhlasia s tým, že prípadné organizačné zmeny na strane objednávateľa alebo zhotoviteľa nie sú zmenami podliehajúcimi súhlasu zmluvných strán a nebudú predmetom dodatku k zmluve. Takúto zmenu je však objednávateľ alebo zhotoviteľ povinný oznámiť bezodkladne druhej zmluvnej strane na e-mailovú adresu.
- 11.5 Zhotoviteľ sa zaväzuje uchovávať akékoľvek dokumentácie súvisiace s predmetom plnenia na základe tejto zmluvy minimálne pod dobu 10 rokov odo dňa odovzdania a prevzatia diela.
- 11.6 Zmluva je vyhotovená v troch vyhotoveniach, pričom každé vyhotovenie zmluvy zmluvné strany prehlasujú za rovnopis, z ktorých po podpise dva rovnopisy prináležia objednávateľovi a jeden rovnopis zhotoviteľovi.

11.7 Zmluva nadobúda platnosť dňom podpisu zmluvy oprávnenými zástupcami zmluvných strán. Zmluva nadobudne účinnosť dňom nasledujúcim po dni jej zverejnenia v zmysle § 47a zákona č. 40/1964 Zb. Občiansky zákonník v znení neskorších predpisov. Táto zmluva sa povinne zverejňuje v súlade so zákonom č. 211/2000 Z. z. o slobodnom prístupe k informáciám v znení neskorších predpisov.

Prílohy:

Príloha č. 1: Opis predmetu zákazky a podrobná cenová kalkulácia dodaného diela

Príloha č. 2: Zoznam subdodávateľov

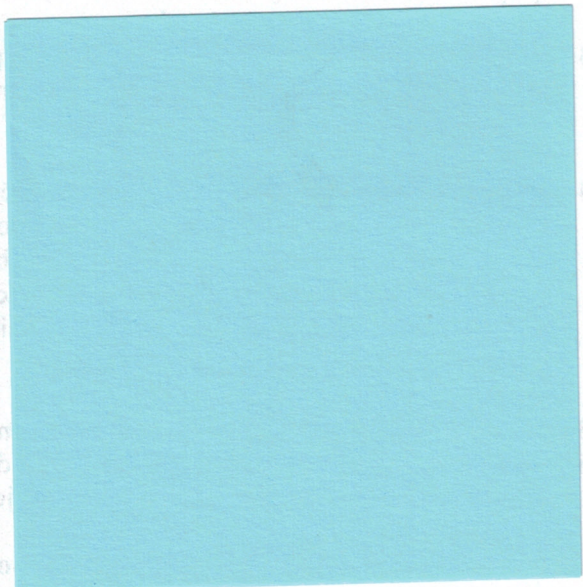
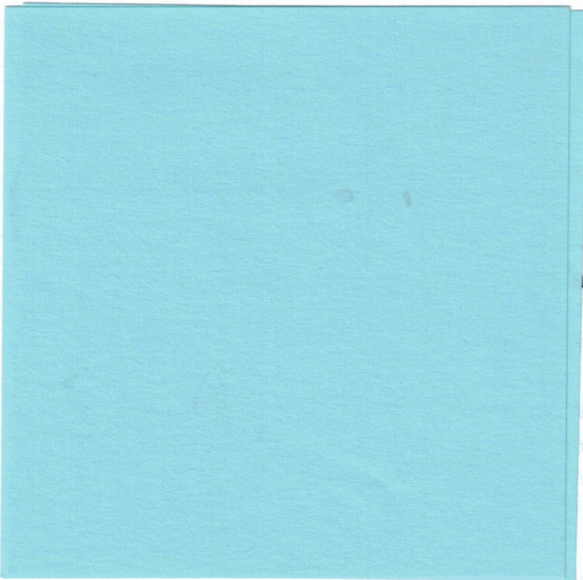
Príloha č. 3: Vzor preberacieho protokolu

V Bratislave dňa 28.4.2023

V RABČI dňa 6.7.2023

Za objednávateľa:

Za zhotoviteľa:



Príloha č. 1 k zmluve o dielo: Opis predmetu zákazky a podrobná cenová kalkulácia dodaného diela

Predmetom zákazky je interiérové vybavenie- výroba a dodanie nábytku pre Malokarpatské osvetové stredisko v Modre.

Predmetom zákazky je výroba nábytku na mieru doplneného bežne dostupným sériovo vyrábaným nábytkom.

Nábytok musí byť variabilný a vytvárať funkčný celok ako dizajnový komplex.

Predmet zákazky zahŕňa zameranie, výrobu, dovoz, montáž a inštaláciu predmetu zákazky, uvedenie do prevádzky vrátane základného predvedenie funkčnosti (na užívateľskej úrovni) zodpovedným osobám objednávateľa a odvoz a likvidácia odpadu separovaným spôsobom.

Dodávateľ dodá predmet zákazky v súlade s vyhláseniami o zhode a doplňujúcimi podkladmi k nim a v súlade s platnými právnymi predpismi.

Dodávateľ je povinný dodržať všetky požadované technické parametre.


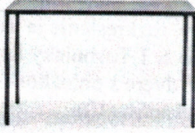
Požadované rozmery nábytku vyrábaného na mieru sú presne vypočítané na plochu priestorov a sú podrobne rozkreslené v technickom liste, ktorý tvorí prílohu č. 1 opisu predmetu zákazky.



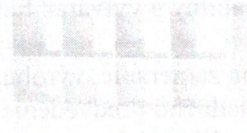
Dodržanie dizajnového a vizuálneho charakteru priestoru je predurčené najmä dodržaním estetických vzťahových parametrov: medzi formou, obsahom, precíznym umeleckým spracovaním a predpísaným použitým materiálom vo výslednom dizajne.

Nábytok vyrábaný na mieru bude doplnený bežne dostupným sériovo vyrábaným nábytkom, pričom dodávateľ je povinný dodržať technický opis jednotlivých položiek nábytku a ich vzhľad, nakoľko citlivo doplňajú funkčný celok ako dizajnový komplex.

Miesto realizácie:

Malokarpatské osvetové stredisko v Modre, Horná 20, 900 01 Modra

P.č.	Názov položky	Špecifikácia	Počet ks	Ilustračný obrázok	Číslo miestnosti
1.	Konferenčná stolička s podrúčkami stohovateľná so zaobleným tvarom sedáka a opierky	Materiál: polypropylén so sklolaminátom, antistatický, odolný voči UV žiareniu, Farba: matná, béžová, PANTONE warm grey 2c, RAL 080 80 05 Celková výška stoličky: 800-820 mm Celková šírka stoličky: 510-530 mm Celková hĺbka stoličky: 510-540 mm Výška sedáku: 450-470 mm Podrúčky : 620-650 mm Nosnosť: min. 120kg	84		1.05 a 1.06
2.	Kovový stôl stohovateľný s nohami so štvorcovým prierezom	Materiál: galvanizovaná oceľ Povrchová úprava - vzhľad: corten (koróziou odolná patinujúca oceľ) Nohy - prierez: 30x30 mm Doska - plát, hrúbka: 30 mm Celková výška: 730-740 mm Celková šírka: 800-820 mm Celková hĺbka: 1590-1610 mm	12		1.05 a 1.06

3.	Vešiaková tyč na kabáty do šatne REPRE	Materiál a povrchová úprava: oceľ, chróm, kotvenie na stenu Šírka celkom: max.2700 mm (môže byť z viacerých kusov) Hĺbka: 260 - 300 mm	1		1.02a
4.	Vešiaky na kabáty do šatne REPRE	Jednoduchý vešiak na odevy vhodný na vešanie kabátov. Materiál: kov + drevo. Farebnosť: biela RAL 9010 / RAL 9003 Dĺžka: 440 mm (±20 mm)	40		1.02a
5.	Polícový systém s kovovou podnožou	Korpus - hrúbka: 30 mm, police - hrúbka 20 mm Materiál a povrchová úprava: laminovaná drevotriesková doska alebo laminovaná drevovláknitá doska, matný povrch, biela farba (RAL 9010/RAL 9003) Nohy kovové - prierez: 30x30 mm, Prášková farba z polyesterového epoxidu, farba biela matná (RAL 9010/RAL 9003) Celková výška: 1290-1310 mm Celková šírka: 1470-1500 mm Celková hĺbka: 390-410 mm	2		1.37
6.	Zástena 01	Podrobné rozkreslenie je uvedené v prílohe č. 1 Technický list - zástena 01 (01)	1		1.05
7.	Zástena 02	Podrobné rozkreslenie je uvedené v prílohe č. 1 Technický list - zástena 02 (02)	1		1.05
8.	Zástena na vešanie	Podrobné rozkreslenie je uvedené v prílohe č. 1 Technický list - zástena na vešanie (05)	1		1.05 a 1.06
9.	Regál na víno	Podrobné rozkreslenie je uvedené v prílohe č. 1 Technický list - regál na víno (06)	38		1.07
10.	Barový stôl	Podrobné rozkreslenie je uvedené v prílohe č. 1 Technický list - barový stôl (07)	1		1.08
11.	Kryt na radiátory 01	Podrobné rozkreslenie je uvedené v prílohe č. 1 Technický list - kryt na radiátory 01 (08)	1		1.05 a 1.06
12.	Kryt na radiátory 02	Podrobné rozkreslenie je uvedené v prílohe č. 1 Technický list - kryt na radiátory 02 (09)	1		1.05 a 1.06
13.	Dvere	Podrobné rozkreslenie je uvedené v prílohe č. 1 Technický list - dvere (10)	1		1.09
14.	Umývadlová skrinka vrátane umývadiel, batérií, zrkadla a svietidla	Podrobné rozkreslenie je uvedené v prílohe č. 1 Technický list - umývadlová skrinka (11)	1		1.09
15.	Posuvné dvere s obložkou a uzamykaním	Podrobné rozkreslenie je uvedené v prílohe č. 1 Technický list - posuvné dvere s obložkou a uzamykaním (13)	1		1.02a
16.	Podstavec pod sochy 300x300/1200 mm	Podrobné rozkreslenie je uvedené v prílohe č. 1 Technický list - podstavce pod sochy (14)	5		1.42

17.	Podstavec pod sochy 400x400/1000 mm	Podrobné rozkreslenie je uvedené v prílohe č. 1 Technický list – podstavce pod sochy (14)	3		1.42
18.	Podstavec pod sochy 400x600/1000 mm	Podrobné rozkreslenie je uvedené v prílohe č. 1 Technický list – podstavce pod sochy (14)	1		1.42
19.	Podstavec pod sochy 600x600/400 mm	Podrobné rozkreslenie je uvedené v prílohe č. 1 Technický list – podstavce pod sochy (14)	2		1.42
20.	Kryt na prietokový ohrievač	Podrobné rozkreslenie je uvedené v prílohe č. 1 Technický list – kryty na prietokové ohrievače (16 a 16b)	7		1.25, 1.28, 1.23, 2.03, 2.08, 2.10

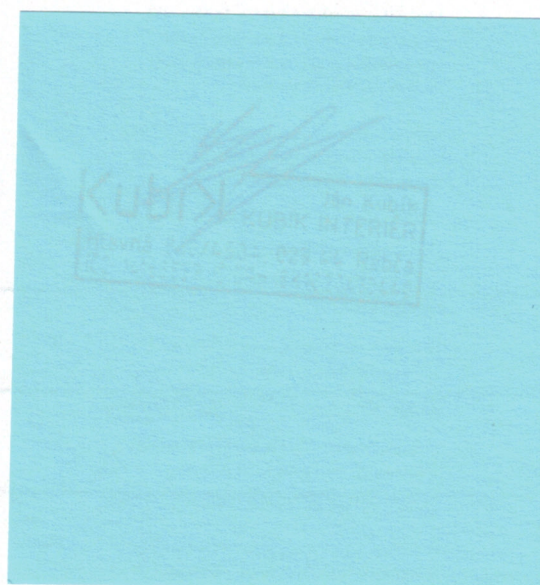
Predmet zákazy je špecifikovaný nasledovnou dokumentáciou:

- Technický list atypických prvkov
- Vizualizácia a pôdorys vinárne
- Pôdorys umiestnenia ostatných prvkov

Podrobná cenová kalkulácia dodaného diela

p.č.	Názov a špecifikácia	merná jednotka (MJ)	počet MJ	cena za 1MJ v EUR bez DPH	cena za 1MJ v EUR s DPH	cena celkom v EUR bez DPH	cena celkom v EUR s DPH
1	Konferenčná stolička s podrúčkami stohovateľná so zaobleným tvarom sedáka a opierky Materiál: polypropylén so sklolaminátom, antistatický, odolný voči UV žiareniu, Farba: matná, béžová, PANTONE warm grey 2c, RAL 080 80 05 Celková výška stoličky: 800-820 mm Celková šírka stoličky: 510-530 mm Celková hĺbka stoličky: 510-540 mm Výška sedáku: 450-470 mm Podrúčky : 620-650 mm Nosnosť: min. 120kg	ks	84	77,00 €	92,40 €	6 468,00 €	7 761,60 €
2	Kovový stôl s nohami so štvorcovým prierezom Materiál: galvanizovaná oceľ Povrchová úprava - vzhľad: corten (korózií odolná patinujúca oceľ) Nohy - prierez: 30x30 mm Doska - plát, hrúbka: 30 mm Celková výška: 730-740 mm Celková šírka: 800-820 mm Celková hĺbka: 1590-1610 mm	ks	12	415,00 €	498,00 €	4 980,00 €	5 976,00 €
3	Vešiaková tyč na kabáty do šatne REPRE Materiál a povrchová úprava: oceľ, chróm, kotvenie na stenu Šírka celkom: max.2700 mm (môže byť z viacerých kusov) Hĺbka: 260 - 300 mm	ks	1	449,00 €	538,80 €	449,00 €	538,80 €
4	Vešiaky na kabáty do šatne REPRE Jednoduchý vešiak na odevy vhodný na vešanie kabátov. Materiál: kov + drevo. Farebnosť: biela RAL 9010 / RAL 9003 Dĺžka: 440 mm (±20 mm)	ks	40	2,20 €	2,64 €	88,00 €	105,60 €
5	Polícový systém s kovovou podnožou Korpus - hrúbka: 30 mm, police - hrúbka 20 mm Materiál a povrchová úprava: laminovaná drevotriesková doska alebo laminovaná drevovláknitá doska, matný povrch, biela farba (RAL 9010/RAL 9003) Nohy kovové - prierez: 30x30 mm, Prášková farba z polyesterového epoxidu, farba biela matná (RAL 9010/RAL 9003) Celková výška: 1290-1310 mm Celková šírka: 1470-1500 mm Celková hĺbka: 390-410 mm	ks	2	165,00 €	198,00 €	330,00 €	396,00 €
6	Zástena 01 Podrobné rozkreslenie je uvedené v prílohe č. 1 Technický list - zástena 01 (01)	ks	1	4 277,00 €	5 132,40 €	4 277,00 €	5 132,40 €
7	Zástena 02 Podrobné rozkreslenie je uvedené v prílohe č. 1 Technický list - zástena 02 (02)	ks	1	5 945,00 €	7 134,00 €	5 945,00 €	7 134,00 €
8	Zástena na vešanie Podrobné rozkreslenie je uvedené v prílohe č. 1 Technický list - zástena na vešanie (05)	ks	1	1 798,00 €	2 157,60 €	1 798,00 €	2 157,60 €
9	Regál na víno Podrobné rozkreslenie je uvedené v prílohe č. 1 Technický list - regál na víno (06)	ks	38	1 231,00 €	1 477,20 €	46 778,00 €	56 133,60 €
10	Barový stôl Podrobné rozkreslenie je uvedené v prílohe č. 1 Technický list - barový stôl (07)	ks	1	2 152,00 €	2 582,40 €	2 152,00 €	2 582,40 €
11	Kryt na radiátory 01						

	Podrobné rozkreslenie je uvedený v prílohe č. I Technický list – kryt na radiátory 01 (08)	ks	1	2 780,00 €	3 336,00 €	2 780,00 €	3 336,00 €
12	Kryt na radiátory 02 Podrobné rozkreslenie je uvedený v prílohe č. I Technický list – kryt na radiátory 02 (09)	ks	1	2 780,00 €	3 336,00 €	2 780,00 €	3 336,00 €
13	Dvere Podrobné rozkreslenie je uvedený v prílohe č. I Technický list – dvere (10)	ks	1	2 325,00 €	2 790,00 €	2 325,00 €	2 790,00 €
14	Umývadlová skrinka vrátane umývadiel, batérií, zrkadla a svietidla Podrobné rozkreslenie je uvedený v prílohe č. I Technický list – umývadlová skrinka (11)	ks	1	2 449,00 €	2 938,80 €	2 449,00 €	2 938,80 €
15	Posuvné dvere s obložkou a uzamykaním Podrobné rozkreslenie je uvedený v prílohe č. I Technický list – posuvné dvere s obložkou a uzamykaním (13)	ks	1	880,00 €	1 056,00 €	880,00 €	1 056,00 €
16	Podstavec pod sochy 300x300/1200 mm Podrobné rozkreslenie je uvedený v prílohe č. I Technický list – podstavce pod sochy (14)	ks	5	182,00 €	218,40 €	910,00 €	1 092,00 €
17	Podstavec pod sochy 400x400/1000 mm Podrobné rozkreslenie je uvedený v prílohe č. I Technický list – podstavce pod sochy (14)	ks	3	197,00 €	236,40 €	591,00 €	709,20 €
18	Podstavec pod sochy 400x600/1000 mm Pozn.: podrobné rozkreslenie pozri Technický list - Podstavce pod sochy	ks	1	216,00 €	259,20 €	216,00 €	259,20 €
19	Podstavec pod sochy 600x600/400 mm Podrobné rozkreslenie je uvedený v prílohe č. I Technický list – podstavce pod sochy (14)	ks	2	177,00 €	212,40 €	354,00 €	424,80 €
20	Kryt na prietokový ohrievač Podrobné rozkreslenie je uvedený v prílohe č. I Technický list – kryty na prietokové ohrievače (16 a 16b)	ks	7	329,00 €	394,80 €	2 303,00 €	2 763,60 €
Celková cena za celý predmet zákazky v EUR bez DPH						88 853,00 €	
Výška DPH v EUR						17 770,60 €	
Celková cena za celý predmet zákazky v EUR s DPH						106 623,60 €	

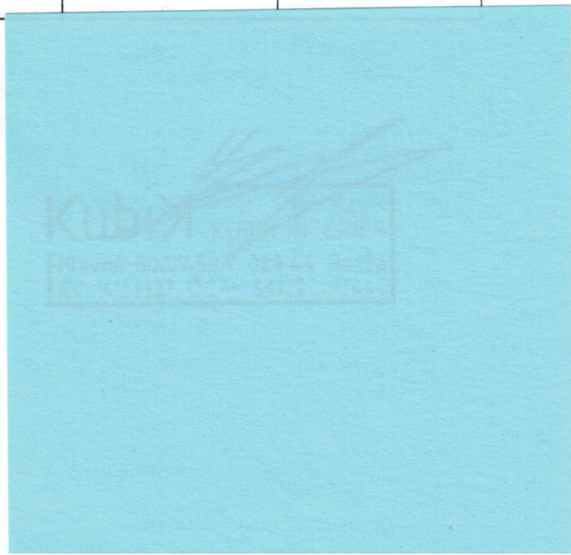


Príloha č. 2 k zmluve o dielo:: Zoznam subdodávateľov

Podpisom tejto zmluvy predávajúci vyhlasuje, že na realizácii predmetu zákazky:

- sa nebudú podieľať subdodávatelia a celý predmet uskutoční vlastnými kapacitami.
- sa budú podieľať nasledovní subdodávatelia:

	Subdodávateľ (obchodné meno, sídlo alebo miesto podnikania, IČO)	Osoba oprávnená konať za subdodávateľa (meno a priezvisko, adresa pobytu, dátum narodenia)	Popis prác vykonávaných subdodávateľom	Podiel plnenia zmluvy v % z celkového objemu plnenia podľa zmluvy	Podiel plnenia zmluvy vo finančnom vyjadrení v EUR bez DPH
1.					
2.					
3.					
4.					
5.					
6.					
7.					
8.					
9.					
10.					



Príloha č. 3 k zmluve o dielo:: Vzor preberacieho protokolu

Preberací protokol k zmluve o dielo zo dňa

Preberajúci/objednávateľ:

Názov: Malokarpatské osvetové stredisko v Modre
Sídlo: Horná 20, 900 01 Modra
IČO: 00180289
Zodpovedná osoba
za preberajúceho:
(ďalej len „preberajúci“)

Odvzdávajúci/zhotoviteľ:

Názov :
Sídlo:
Štatutárny zástupca:
IČO:
Zodpovedná osoba
za zhotoviteľa:
(ďalej len „odvzdávajúci“)

Preberajúci a odovzdávajúci svojimi podpismi na tomto protokole potvrdzujú, že odovzdávajúci odovzdal a preberajúci ku dňu podpisu tohto protokolu prevzal dielo:

názov tovaru:

**sériové číslo
(ak ho dielo alebo niektorá
jeho súčasť obsahuje):**

množstvo:

jednotková cena: bez DPH, s DPH

spolu s dokumentáciou:

.....
.....
.....
.....

V Bratislave, dňa

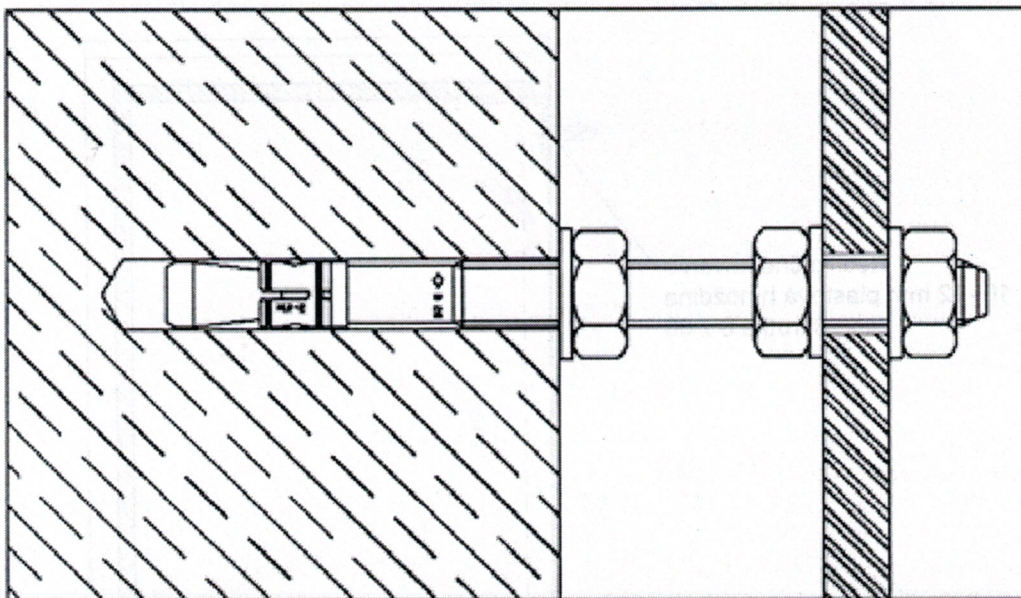
Za objednávateľa:

.....
Zodpovedná osoba

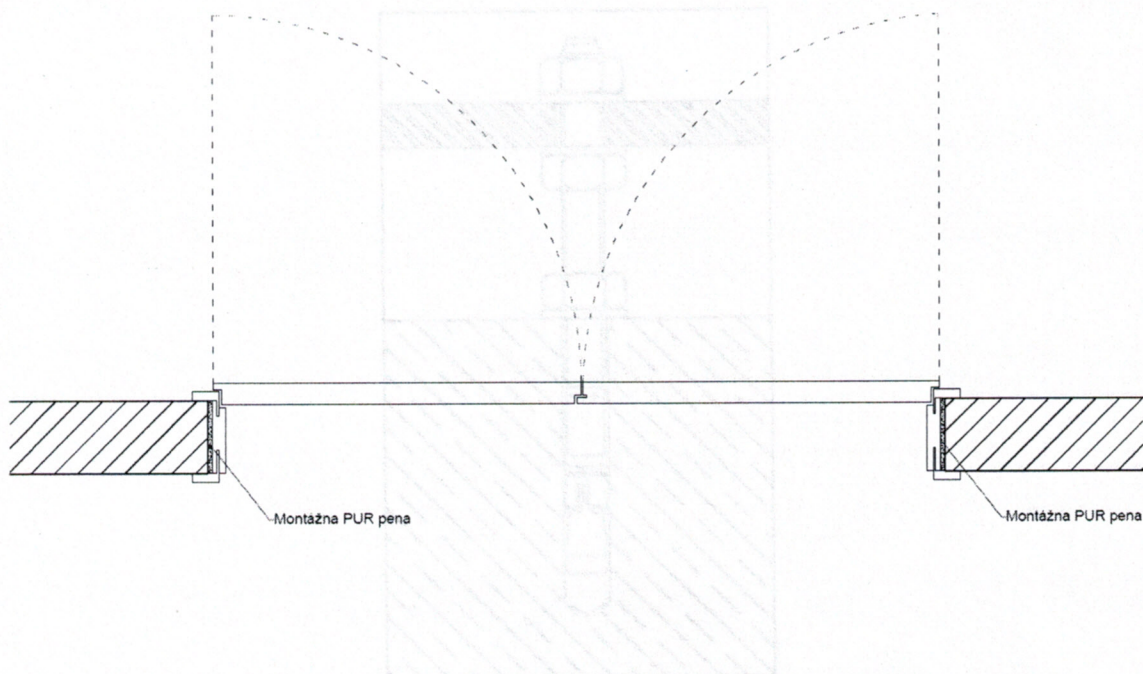
Za zhotoviteľa:

.....
Zodpovedná osoba

PČ 6, 7, 8, 11 Zástena : technický náčrt detailu napojenia k stavebnej konštrukcii - stena



PČ 13 Dvere : technický náčrt detailu napojenia k stavebnej konštrukcii – ostenie



Fakturačná adresa :

Ján Kubík KUBIK INTERIÉR

Hlavná 800 / 450 A _ Rabča _ 029 44

IČO : 14168537 IČDPH : SK 1020470440

Adresa prevádzky :

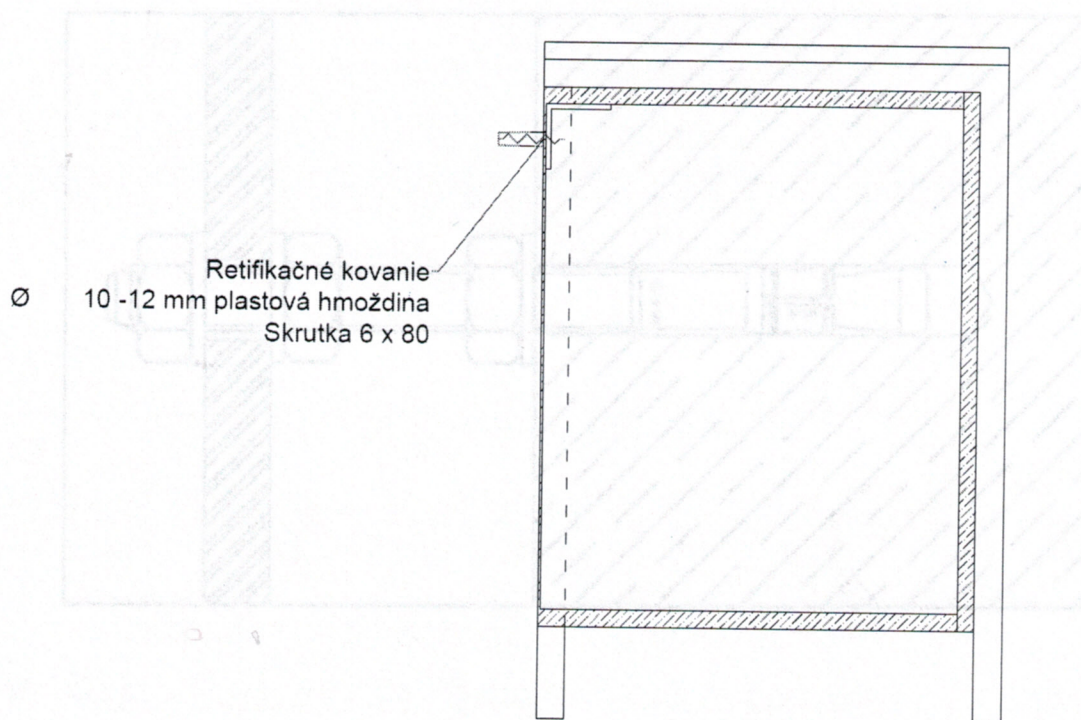
Ján Kubík KUBIK INTERIÉR

Farská 802 _ Rabča _ 029 44

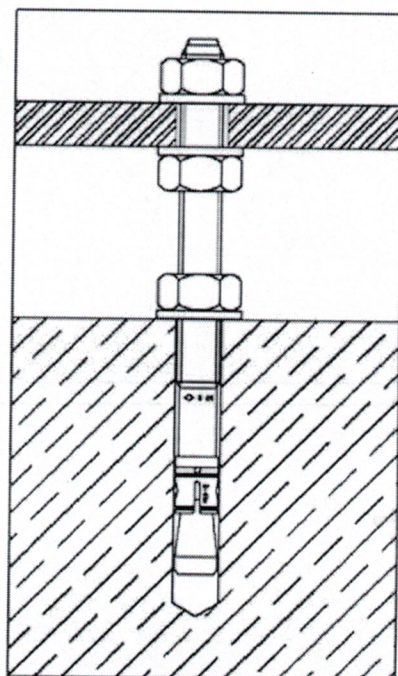
Mail : info@kubik-interier.sk

Kubi
interiér

PČ 14 Kúpeľňové skrinky : technický nákres detailu napojenia k stavebnej konštrukcii – stena



PČ 7 Zástena : technický nákres detailu napojenia k stavebnej konštrukcii - podlaha



Fakturačná adresa :

Ján Kubík KUBIK INTERIÉR

Hlavná 800 / 450 A _ Rabča _ 029 44

IČO : 14168537 IČDPH : SK 1020470440

Adresa prevádzky :

Ján Kubík KUBIK INTERIÉR

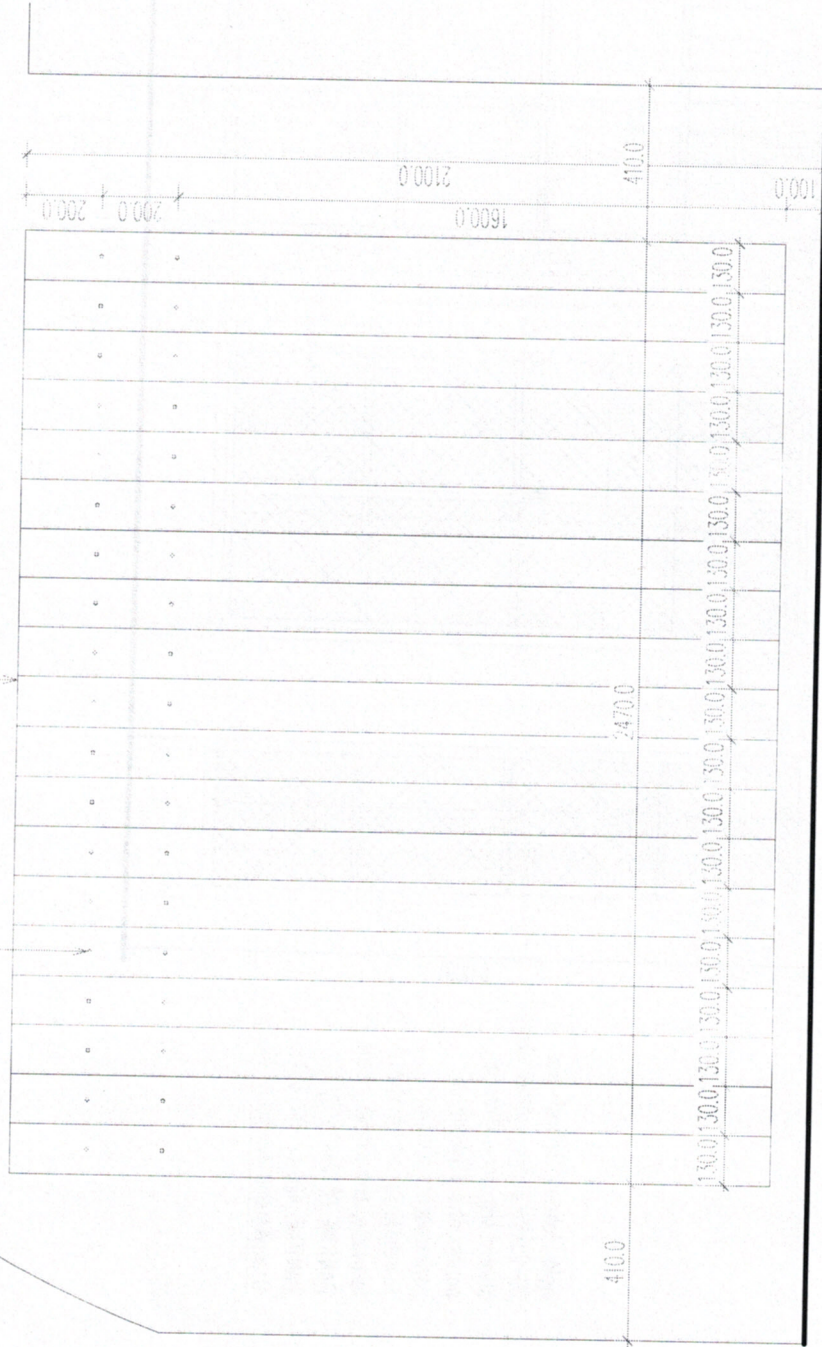
Farská 802 _ Rabča _ 029 44

Mail : info@kubik-interier.sk

KubiK
Interiér

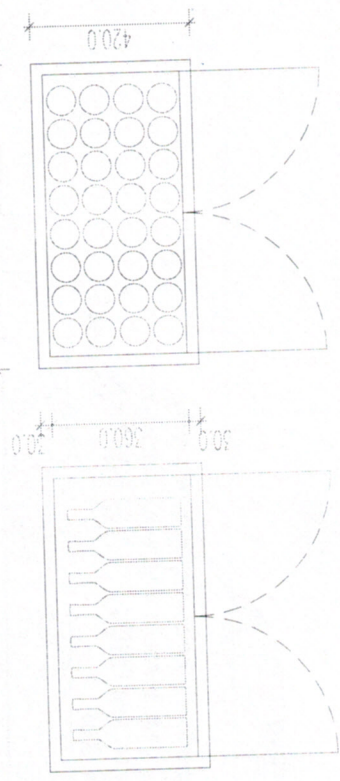
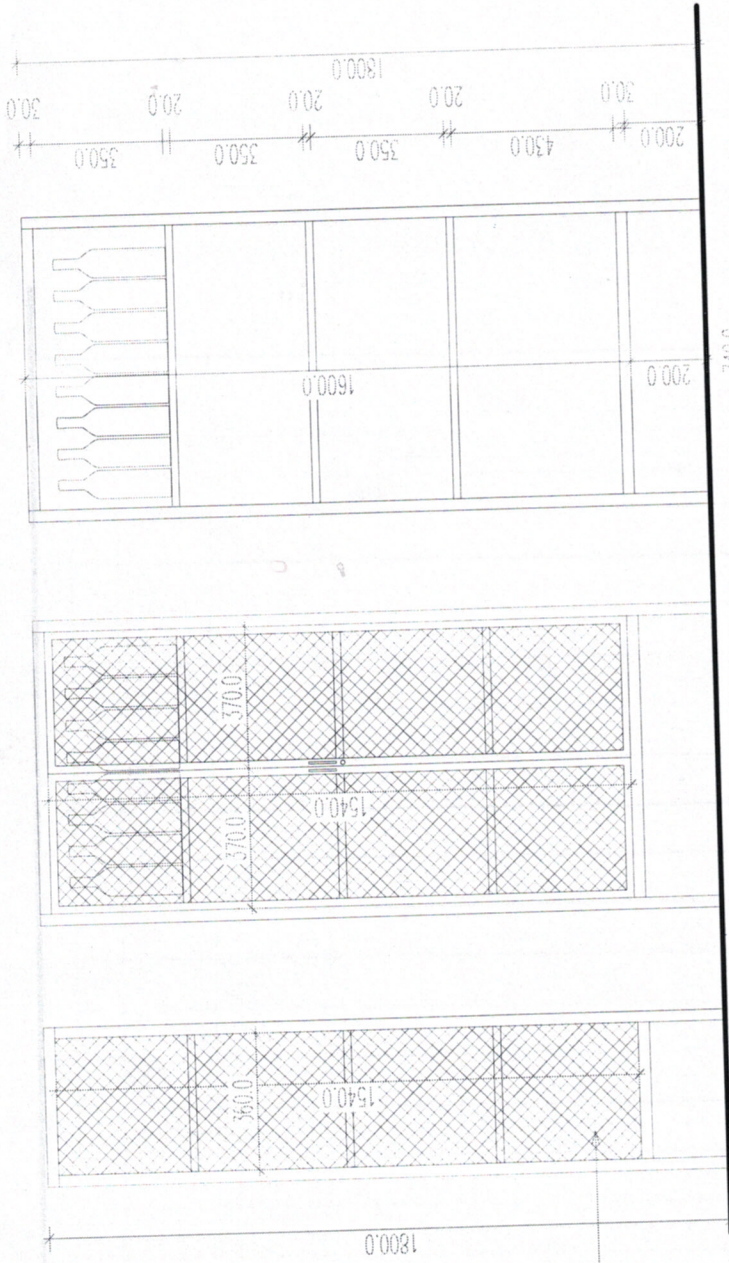
160x 38 ks. kovový, povrchová úprava chróm, matný
výška 45-50 mm

materiál: DTD laminovaná 18mm, ABS hrany,
0,5-2mm, povrchová úprava: mikrotexturovaná,
matná, biela PANTONE F 1-5-G, TRIMATCH 10-g,
RAL 9103

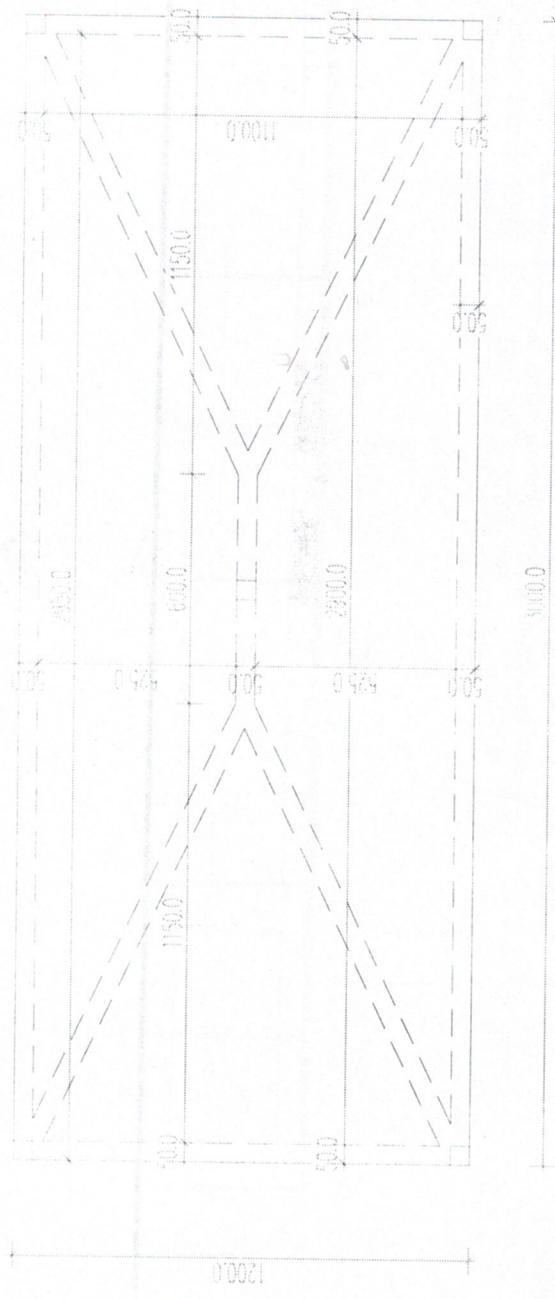


Pozn.: Kóty majú informatívny charakter, všetky rozmery premerať na stavbe! Inštalčné zariadenia overiť a premerať na stavbe!

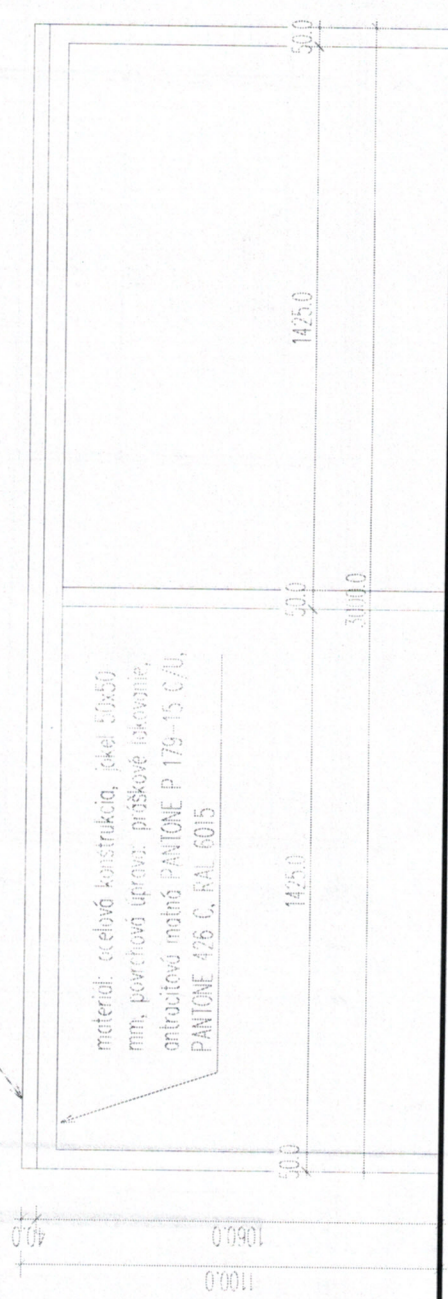
výplň: lakový, veľkosť oka:
 20-25x15-20mm, rozmer oka:
 štvorec valcovany, materiál
 pozink, otvory sekané do
 pozinkovaného plachu.
 povrchová úprava: práškové
 lakovanie, antracitová matná
 PANTONE P 179-15 C/U,
 PANTONE 426 C, RAL 6015.
 Uzamykateľné dverka na kľúčik.



materiál: oceľová konštrukcia, jekel 30x30
 mm, police: oplechovaná oceľová konštrukcia,
 jekel 20x20 mm, povrchová úprava:
 práškové lakovanie, antracitová matná
 PANTONE P 179-15 C/U, PANTONE 426 C,
 RAL 6015.



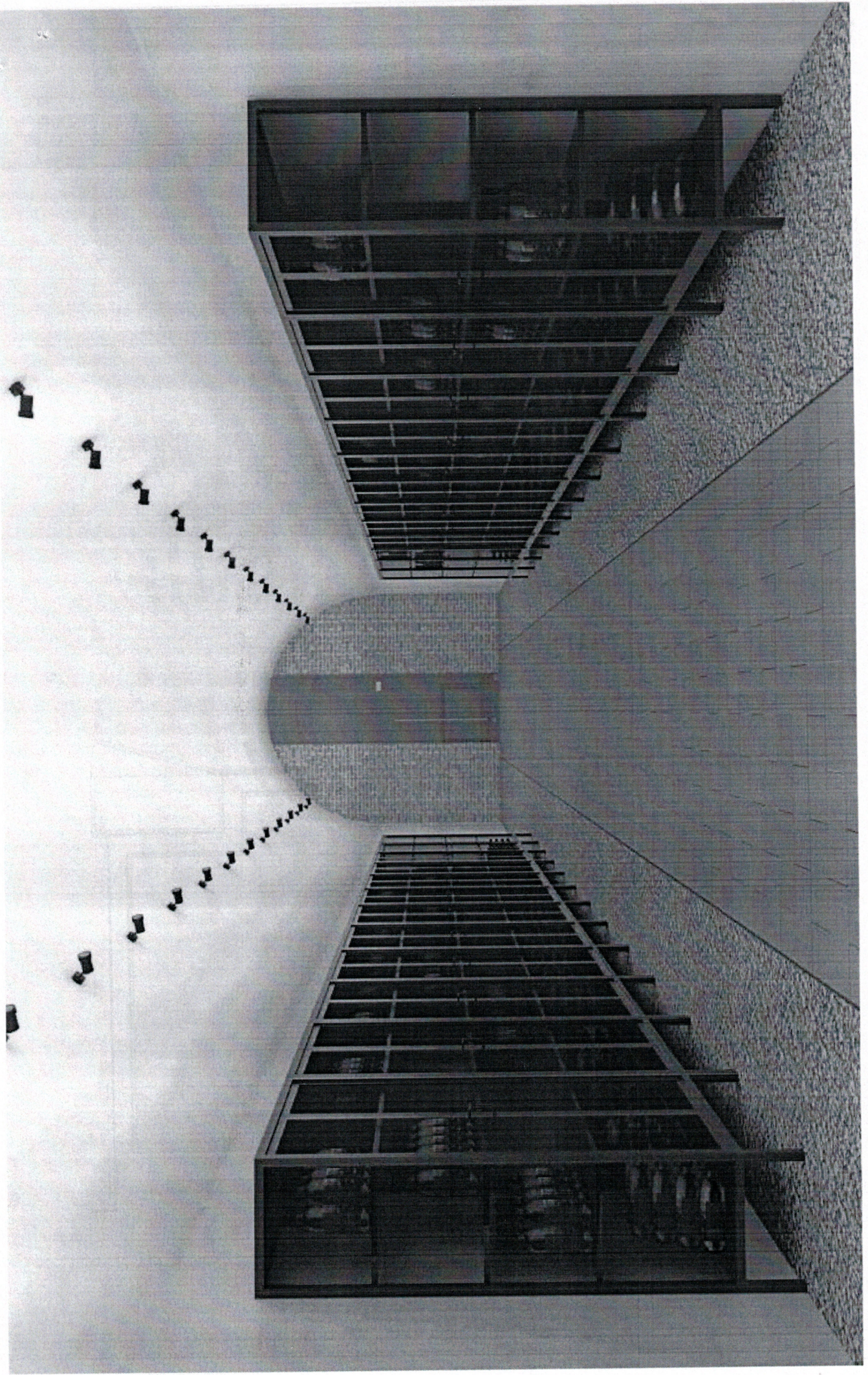
materiál: dub masív
 povrchová úprava: matný bezfarebný lak

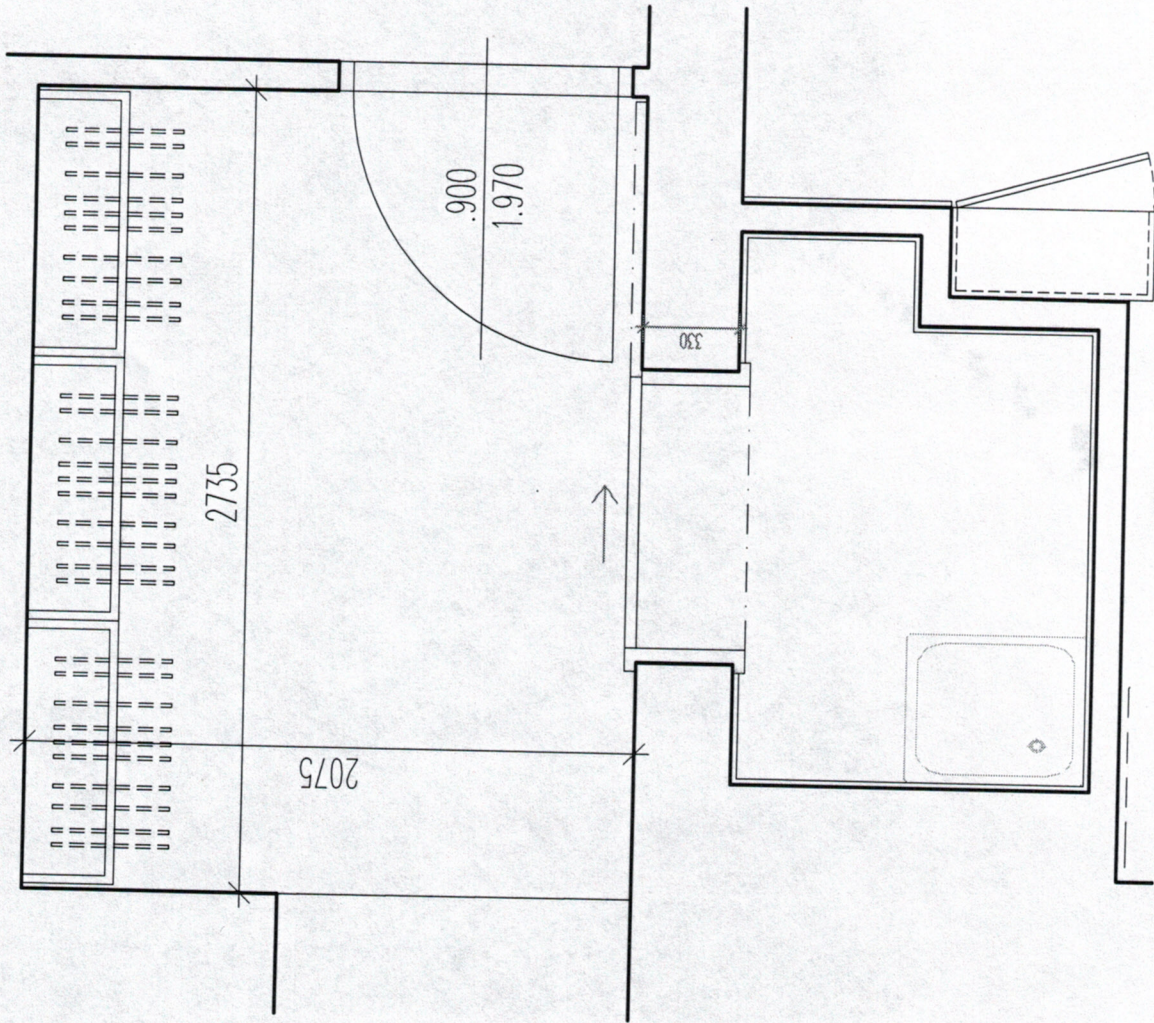


materiál: oceľová konštrukcia, lak 50x50
 mm, povrchová úprava: práškové lakovanie,
 antistatická matná PANTONE P 179-15 C7U,
 PANTONE 426 C, RAL 6015

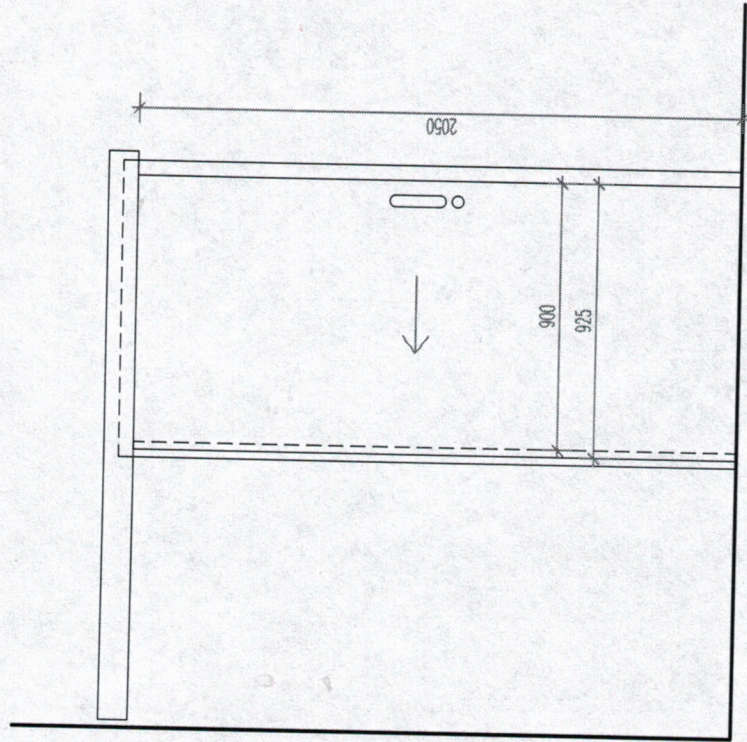
Pozn.: Kóty majú informatívny charakter, všetky rozmery premerať na stolbe! Inštalčné zariadenia overiť a premerať na stolbe!







Pozn.: Kéty majú informatívny charakter, všetky rozmery premerať na stavbe! Inštalčné zariadenia overiť a premerať na stavbe!



Dvere posuvné popri stene

Zárubňa: obložková

Posuvný mechanizmus nad zárubňou prekrytý garnížou

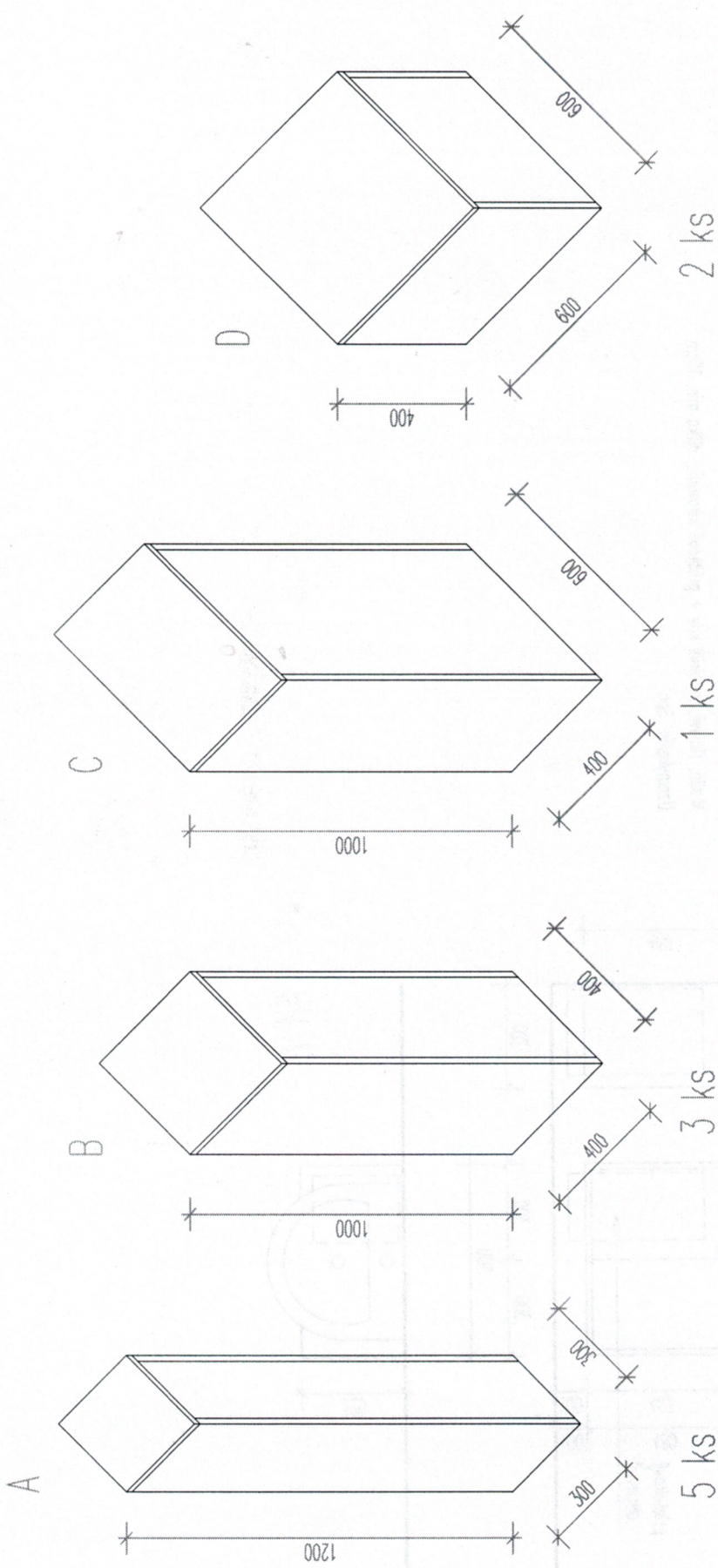
materiál: DTD laminovaná

povrchová úprava: mikrotextúrovaná, matná, biela PANTONE P 1-9 C, TRUMATCH 10-g, RAL 9003

Uzamykanie: áno

Madlo: zapustené

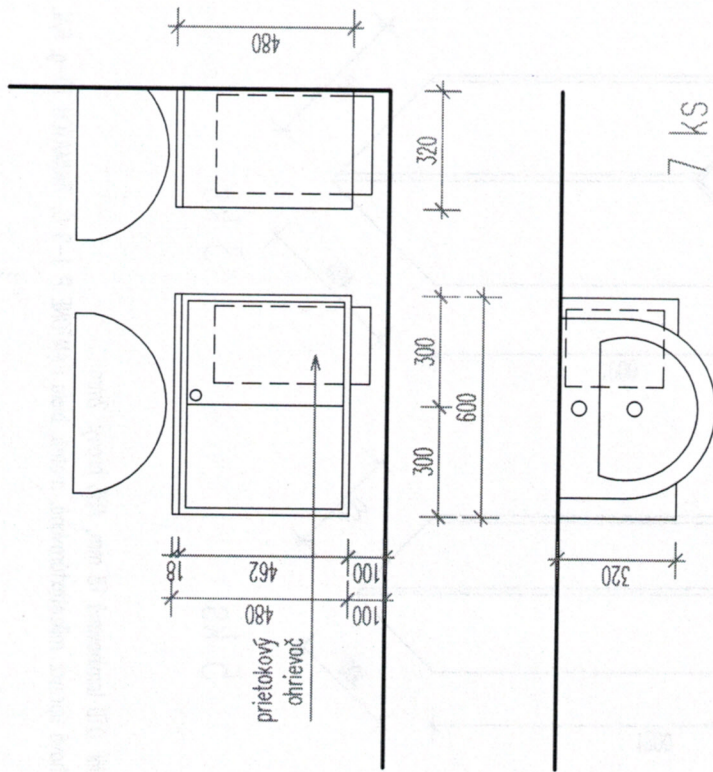
Práh: nie



materiál: DTD laminovaná 18 mm, ABS hrany: 2mm
 povrchová úprava: mikrotextúrovaná, matná, biela PANTONE P 1-9 C, TRUMATCH 10-g, RAL 9003

Pozn.: Kóty majú informatívny charakter, všetky rozmery premerať na stavbe! Inštalčné zariadenia overiť a premerať na stavbe!

Poznámka: Kóty majú informatívny charakter, všetky rozmery premerať na stavbe! Inštalčné zariadenia overiť a premerať na stavbe!



vnútri výrez na sifón a prietokový ohrievač

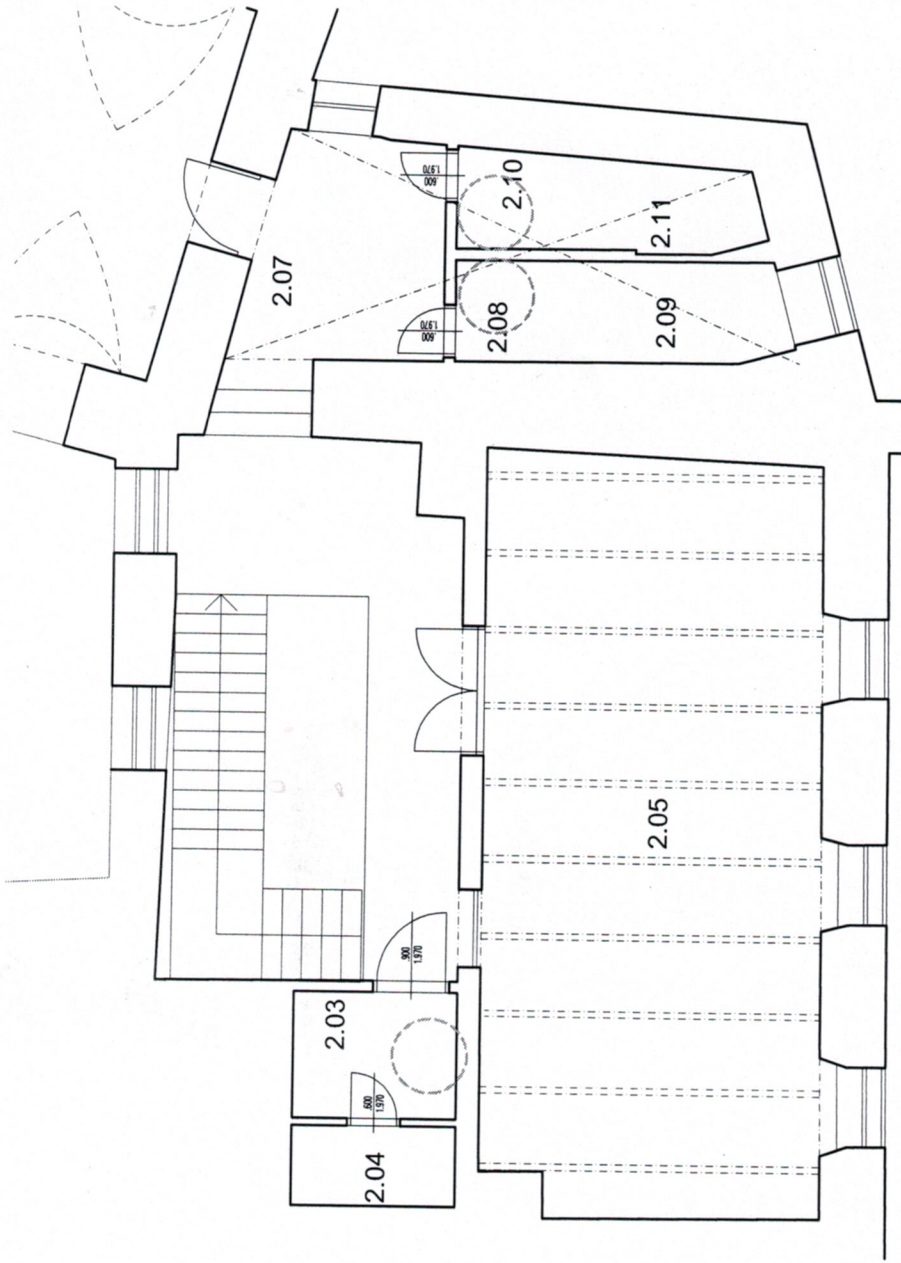
materiál: DTD laminovaná 18 mm, ABS hrany 2mm

povrchová úprava: mikrotextúrovaná, matná, biela PANTONE P 1-9 C, TRUMATCH 10-g, RAL 9003

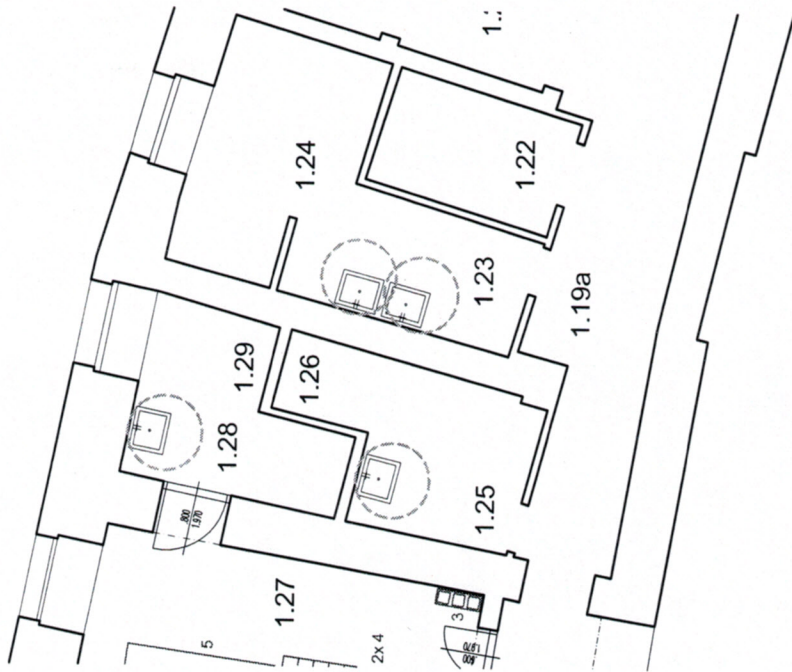
Sokel: nie

Madlá: líniové, materiál kov + práškové lakovanie, dĺžka min. 10cm

Uzamykanie: áno



2.NP - pozícia skriniek



1.NP - pozícia skriniek