

**Rámcová Zmluva o dielo na zhotovenie koncepčného dokumentu pre systémovú stratégiu rozvoja regionálnej železničnej dopravy v Žilinskom kraji a Licenčná zmluva** uzatvorená v zmysle § 83 zákona č. 343/2015 Z. z. o verejnom obstarávaní a o zmene a doplnení niektorých zákonov, § 536 a nasl. Zákona č. 513/1991 Zb. Obchodného zákonníka, § 65 a nasl. a § 91 zákona č. 185/2015 Z. z. Autorského zákona v platnom znení

(ďalej v texte len ako „Zmluva“ v príslušnom gramatickom tvare)

medzi

<b>Objednávateľ:</b>	<b>Integrovaná doprava Žilinského kraja, s.r.o.</b>
Sídlo:	Pri Rajčianke 2900/43, 010 01 Žilina 1
Právna forma:	Spoločnosť s ručením obmedzeným
Zastúpený:	Ing. Richard Staškovan, konateľ
Zodpovedný zamestnanec v realizačných veciach:	Ing. Richard Staškovan
IČO:	51110369
DIČ:	2120590252
IČ pre DPH:	SK2120590252
Bankové spojenie :	
číslo účtu:	

(Ďalej ako „Objednávateľ“ alebo „Nadobúdateľ“ v príslušnom gramatickom tvare)

a

<b>Zhotoviteľ/Autor:</b>	<b>PROVED s.r.o.</b>
Sídlo:	Ostružnická 351/25, Olomouc 779 00 CZ
Právna forma:	spoločnosť s ručením obmedzeným
Zastúpený:	Mgr. Jaroslav Tomík, MBA.
Zodpovedný zamestnanec v realizačných veciach:	Mgr. Jaroslav Tomík, MBA.
IČO:	06819061
DIČ:	CZ06819061
IČ pre DPH:	CZ06819061
Bankové spojenie :	
číslo účtu:	

(Ďalej len ako „Zhotoviteľ/Autor“ v príslušnom gramatickom tvare)

(Spolu aj ako „Zmluvné strany“ v príslušnom gramatickom tvare)

### **Úvodné ustanovenia**

Zmluvné strany uzatvárajú túto Zmluvu za účelom vytvorenia zmluvného rámca pre jednotlivé čiastkové zmluvy o dielo, ktorých účelom bude postupné, podrobné a odborné spracovanie uceleného koncepčného dokumentu systémovej stratégie rozvoja regionálnej železničnej dopravy v Žilinskom kraji, v rámci snahy Objednávateľa o transformáciu regionálnej železničnej dopravy na nosný (kostrový) dopravný mód Integrovaného dopravného systému v Žilinskom kraji. Konečným výsledkom činnosti Zhotoviteľa/Autora podľa tejto Zmluvy bude vytvorenie uceleného a podrobného konceptu systémovej stratégie rozvoja regionálnej železničnej dopravy, ktorú bude Objednávateľ spôsobilý využiť, ako podrobný, odborný podklad na presadzovanie rozvoja regionálnej železničnej dopravy z pohľadu jej využitia, ako



nosného (kostrového) dopravného módu v Integrovanom dopravnom systéme v Žilinskom kraji pred svojimi partnermi v oblasti štátnej správy a samosprávy.

## Článok I.

### Predmet a rozsah Zmluvy (rámec)

- 1.1 Predmetom tejto Zmluvy je záväzok Zhotoviteľa/Autora zhotoviť pre Objednávateľa Dielo s názvom: „**Systémová stratégia rozvoja regionálnej železničnej dopravy v Žilinskom kraji**“, v zmysle špecifikácie, ktorá tvorí prílohu č. 3 tejto zmluvy, ako jej neoddeliteľnú súčasť (predtým a ďalej len ako „Dielo“ alebo „Systémová stratégia rozvoja ŽD v ŽK“ v príslušnom gramatickom tvare), a to postupným zhotovovaním jednotlivých častí Diela (ďalej len ako „Jednotlivá časť Diela“ v príslušnom gramatickom tvare) Zhotoviteľom/Autorom, na základe Čiastkových zmlúv o dielo (predtým a ďalej len ako „Čiastková zmluva o dielo“ v príslušnom gramatickom tvare), ktorých predmetom bude špecifikácia konkrétnej časti Systémovej stratégie rozvoja ŽD v ŽK, ktorú bude Objednávateľ aktuálne s ohľadom na výhľadové možnosti reálnej implementácie do Integrovaného dopravného systému v Žilinskom kraji požadovať, a to v max. rozsahu: dvetisíc (2000) autorských hodín za celé obdobie trvania tejto Zmluvy (predtým a ďalej, len ako „Rozsah autorských hodín“ v príslušnom gramatickom tvare), ako aj záväzok Zhotoviteľa/Autora udeliť Nadobúdateľovi Licenciu, v zmysle príslušných ustanovení tejto Zmluvy a záväzok Objednávateľa za riadne a včas zhotovené Dielo, resp. Jednotlivú časť Diela a poskytnutú Licenciu zaplatiť Zhotoviteľovi/Autorovi cenu, v zmysle Čl. VI. tejto Zmluvy.
- 1.2 Zmluvné strany vyhlasujú, že na každú Jednotlivú časť Diela, ktorá bude Zhotoviteľom vytvorená na základe Čiastkovej zmluvy o dielo sa v plnej miere vzťahujú ustanovenia tejto Zmluvy, vrátane ustanovení o Licencii, v zmysle Čl. VII. tejto Zmluvy.
- 1.3 Zmluvné strany vyhlasujú, že sa Objednávateľ touto Zmluvou nezaväzuje vyčerpať celý Rozsah autorských hodín (rámec), v zmysle bodu 1.1 tohto článku a taktiež, že ani spodný Rozsah autorských hodín nie je stanovený a bude závisieť výlučne od konkrétnej potreby Objednávateľa.  
Zmluvné strany na tomto mieste spoločne vyhlasujú, že ani predpokladaný Rozsah autorských hodín na mesačnej, ročnej, resp. akejkolvek inej báze nie je stanovený.

## Článok II.

### Doba platnosti Zmluvy a spôsoby jej skončenia

- 2.1 Táto Zmluva sa uzatvára na dobu určitú, a to na obdobie 24 mesiacov odo dňa nadobudnutia jej účinnosti alebo do vyčerpania poskytnutia max. Rozsahu autorských hodín (rámca), v zmysle Čl. I., bodu 1.1 tejto Zmluvy okrem Licencie, ktorá sa udeľuje na dobu neurčitú.
- 2.2 Túto Zmluvu je možné ešte pred uplynutím doby alebo skutočností uvedených v bode 2.1 tohto článku ukončiť:
  - a) písomnou dohodou obidvoch Zmluvných strán. V písomnej dohode o ukončení Zmluvy uvedú Zmluvné strany deň, ku ktorému sa platnosť tejto Zmluvy skončí;
  - b) písomnou výpoveďou Objednávateľa, a to aj bez uvedenia dôvodu pričom výpoveďná lehota je jednomesačná a začne plynúť od prvého dňa mesiaca nasledujúceho po doručení písomnej výpovede druhej Zmluvnej strane;
  - c) odstúpením od Zmluvy, v zmysle Čl. IX. tejto Zmluvy.



### Článok III.

#### Práva a povinnosti Zmluvných strán

- 3.1 Zhotoviteľ/Autor sa zaväzuje:
- a) zhotoviť jednotlivé časti Diela, v zmysle tejto Zmluvy a prílohy č. 3 riadne, včas a s potrebnou odbornou starostlivosťou. Za riadne a včas zhotovené Dielo sa považuje také, ktoré Objednávateľ od Zhotoviteľa/Autora prevezme, a to na základe preberacieho protokolu, ktorého vzor tvorí neoddeliteľnú súčasť tejto Zmluvy, ako jej príloha č. 2;
  - b) zabezpečiť zhotovenie Jednotlivých častí Diela personálne tak, aby boli zhotovované osobami s potrebnou odbornou kvalifikáciou;
  - c) odovzdať originál Jednotlivej časti Diela vo formáte .pdf na USB kľúči alebo ekvivalentnom;
  - d) aktívne konzultovať tvorbu obsahu Jednotlivej časti Diela s Objednávateľom, zabezpečiť prípadné spojenie Jednotlivých častí Diela s iným dielom, najmä vloženie grafiky a iných obrazových záznamov podľa pokynov a požiadaviek Objednávateľa, ako aj zapracovanie akýchkoľvek relevantných obsahových pripomienok Objednávateľa, ktoré po odbornom posúdení Zhotoviteľom/Autorom možno zapracovať a ktoré nie sú v rozpore s účelom tejto Zmluvy;
  - e) pri zhotovovaní Jednotlivých častí Diela podľa tejto Zmluvy postupovať v súlade s ustanoveniami tejto Zmluvy;
  - f) chrániť všetky práva a oprávnené záujmy Objednávateľa, zachovávať mlčanlivosť o veciach vzťahujúcich sa k plneniu podľa tejto Zmluvy, konať pritom čestne, svedomito a dôsledne;
  - g) Zhotovovať Jednotlivé časti Diela dohodnuté podľa tejto Zmluvy osobne a na vlastnú zodpovednosť, prípadne prostredníctvom inej poverenej osoby. Pokiaľ bude Jednotlivá časť Diela zhotovovaná inou osobou zodpovedá Zhotoviteľ za Jednotlivú časť Diela tak, ako by ju zhotovoval sám;
  - h) najneskôr do 5 pracovných dní po skončení platnosti tejto Zmluvy odovzdať Objednávateľovi všetky výstupy, ktoré sú výsledkom jeho činnosti, v súlade s písm. c) tohto bodu vrátane originálu Jednotlivej časti Diela;
  - i) zhotoviť Jednotlivú časť Diela tak, aby neobsahovalo žiadne skutočnosti, ktoré tvoria predmet hospodárskeho, služobného alebo obchodného tajomstva a ani skutočnosti, na ktoré sa vzťahuje povinnosť mlčanlivosti a ani dôverné informácie, ktoré sa Zhotoviteľ/Autor zaviazal neposkytnúť iným osobám;
  - j) zhotoviť Jednotlivú časť Diela tak, aby neobsahovalo žiadne skutočnosti, ktoré môžu bez právneho dôvodu zasiahnuť do práv a právom chránených záujmov iných alebo by mohli byť v rozpore s dobrými mravmi, pravidlami obchodnej súťaže alebo považované za neslušné;
  - k) zhotoviť Jednotlivú časť Diela tak, aby nemalo žiadne právne vady, predovšetkým, aby na nej neviazali žiadne práva iných autorov;
  - l) že mu patria všetky relevantné spoluautorské podiely na Jednotlivej časti Diela;
  - m) že Jednotlivú časť Diela vytvorí tak, aby mohla byť použitá spôsobom a v rozsahu požadovaným Objednávateľom a zároveň vyhlasuje, že plnenie, ktoré je predmetom jeho záväzku osobne vytvoriť Jednotlivú časť Diela podľa tejto Zmluvy, je možné a že Jednotlivú časť Diela, spĺňajúcu všetky Objednávateľom požadované vlastnosti (špecifikované v tejto Zmluve), je možné jeho vlastnou tvorivou duševnou činnosťou vytvoriť.
- 3.2 Objednávateľ sa zaväzuje:
- a) prebrať Jednotlivé časti Diela zhotovené riadne a včas a zaplatiť za ich zhotovenie cenu určenú na základe počtu realizovaného Rozsahu autorských hodín a jednotkovej



ceny za jednu autorskú hodinu vo vopred dohodnutej výške v Čiastkovej zmluve o dielo, v zmysle Čl. IV. tejto Zmluvy a v stanovenej lehote;

b) odovzdať Zhotoviteľovi/Autorovi v dohodnutých lehotách požadované veci, podklady a informácie, ktoré sú potrebné k riadnemu zhotoveniu Diela zo strany Zhotoviteľa/Autora, ak z ich povahy alebo z tejto Zmluvy nevyplýva, že si ich má zabezpečiť Zhotoviteľ/Autor sám. Zhotoviteľ/Autor je povinný požiadať o potrebné veci, podklady a informácie s dostatočným časovým predstihom, aby tým nebolo ohrozené dodržanie Zmluvnými stranami v Čiastkovej zmluve o dielo dohodnutej lehote na zhotovenia Jednotlivej časti Diela;

c) ak si zhotovenie Jednotlivej časti Diela vyžaduje uskutočnenie právnych úkonov v mene Objednávateľa je Objednávateľ povinný vystaviť včas Zhotoviteľovi/Autorovi potrebné písomné splnomocnenie;

d) bez zbytočného odkladu upozorniť Zhotoviteľa/Autora na nedostatky v plnení tejto Zmluvy z jeho strany.

#### **Článok IV.**

##### **Osobitné ustanovenie o spôsobe uzatvárania Čiastkových zmlúv o dielo**

- 4.1 Zmluvné strany na tomto mieste vyhlasujú, že na základe tejto Zmluvy nedochádza k plneniu zo strany Zhotoviteľa/Autora, táto Zmluva predstavuje dohodu Zmluvných strán, že v prípade ak sa Objednávateľ rozhodne, že potrebuje zhotoviť Jednotlivé časti Diela, tak na to využije Zhotoviteľa/Autora za v tejto Zmluve dohodnutých podmienok.
- 4.2 Zmluvné strany na tomto mieste vyhlasujú, že jednotlivé Čiastkové zmluvy o dielo budú uzatvárať vo forme, ktorú predpokladá táto Zmluva a v súlade s prílohou č. 1 – Vzor Čiastkovej zmluvy o dielo, 1983ktorá tvorí neoddeliteľnú súčasť tejto Zmluvy.

#### **Článok V.**

##### **Prechod vlastníckeho práva, preberacie konanie**

- 5.1 Vlastnícke právo ku každej Jednotlivej časti Diela prechádza na Objednávateľa v okamihu odovzdania a prevzatia Jednotlivej časti Diela, ktoré sa uskutoční na základe preberacieho konania, čo bude potvrdené podpismi protokolu o odovzdaní a prevzatí Jednotlivej časti Diela obidvomi Zmluvnými stranami. Vzor preberacieho protokolu tvorí prílohu č. 2 tejto Zmluvy, ako jej neoddeliteľná súčasť.
- 5.2 Zhotoviteľ/Autor sa zaväzuje písomne (prostredníctvom prostriedkov elektronickej komunikácie, teda odoslaním emailu do emailovej schránky kontaktnej osoby v realizačných veciach) vyzvať Objednávateľa na uskutočnenie preberacieho konania ku každej Jednotlivej časti Diela, rešpektujúc lehotu na dodanie Jednotlivej časti Diela, ktorá je súčasťou každej Čiastkovej zmluvy o dielo. Zmluvné strany si následne vyššie zvoleným spôsobom (prostredníctvom prostriedkov elektronickej komunikácie) dohodnú miesto a čas, v ktorom sa preberacie konanie uskutoční.
- 5.3 Ak Objednávateľ pri preberaní Jednotlivej časti Diela zistí, že má Dielo vady alebo nedorobky, Objednávateľ je takúto Jednotlivú časť Diela oprávnený neprevziať a dohodnúť sa so Zhotoviteľom/Autorom na termíne náhradného preberacieho konania, do ktorého sa Zhotoviteľ/Autor zaviaže odstrániť vady alebo nedorobky Jednotlivej časti Diela. Náhradné preberacie konanie sa uskutoční spôsobom podľa predchádzajúceho bodu tohto článku.



## Článok VI.

### Cena za zhotovenie Diela a podmienky fakturácie

- 6.1 Celková predpokladaná maximálna dohodnutá cena za zhotovenie Diela podľa tejto Zmluvy je stanovená dohodou zmluvných strán, v zmysle § 3 Zákona č. 18/1996 Z. z. o cenách v znení neskorších predpisov nasledovne:

Celková maximálna cena bez dane z pridanej hodnoty podľa tejto Zmluvy vyjadrená, ako súčet jednotkovej ceny za autorskú hodinu a Rozsahu autorských hodín, a tá predstavuje:

Jednotkovú cenu za jednu autorskú hodinu: 33 EUR bez DPH

Celkovú maximálnu cenu za Rozsah autorských hodín: 66 000 EUR bez DPH

Daň z pridanej hodnoty (DPH) z celkovej maximálnej ceny za Rozsah autorských hodín vo výške 20%: 13 200 EUR

Celkovú maximálnu cenu spolu za Rozsah autorských hodín s DPH: 79 200 **EUR s DPH**

(slovom sedemdesiatdeväťtisíc dvesto eur s DPH).

- 6.2 Zmluvné strany sa dohodli, že skutočne fakturovaná cena podľa jednotlivých Čiastkových zmlúv o Dielo podľa tejto Zmluvy za Jednotlivé časti Diela bude vypočítaná, ako násobok jednotkovej ceny za autorskú hodinu a celkového počtu autorských hodín, ktoré si zhotovenie Jednotlivej časti Diela vyžiada a vo faktúre Zhotoviteľa/Autora bude rozčlenená na:

Jednotkovú cenu za autorskú hodinu: EUR bez DPH

Cenu za Jednotlivú časť Diela vyjadrenú, ako súčet jednotkovej ceny a celkového počtu autorských hodín, ktoré si zhotovenie Jednotlivej časti Diela vyžiadalo: EUR bez DPH

Daň z pridanej hodnoty (DPH) vo výške 20% za cenu za Jednotlivú časť Diela: EUR

Celkovú cenu za Jednotlivú časť Diela: **EUR s DPH**

- 6.3 Zhotoviteľ/Autor sa zaväzuje vystaviť faktúry Objednávateľovi vždy najneskôr do 15. dní odo dňa protokolárneho prevzatia Jednotlivej časti Diela Objednávateľom, ak 15. deň prípadne na deň pracovného pokoja alebo sviatok, tak najbližší pracovný deň.

- 6.4 Zmluvné strany vyhlasujú, že jednotková cena, celková predpokladaná maximálna dohodnutá cena, ako aj skutočne fakturovaná cena za zhotovenie Jednotlivých častí Diela uvedená v predchádzajúcich bodoch tohto článku je stanovená, ako konečná, maximálna a neprekročiteľná a sú do nej započítané všetky prevádzkové, administratívne, dopravné náklady alebo akékoľvek iné náklady Zhotoviteľa/Autora alebo akékoľvek iné služby Zhotoviteľa/Autora, ktoré môžu vzniknúť pri plnení podľa tejto Zmluvy.

- 6.5 Povinnou prílohou každej faktúry vystavenej Zhotoviteľom/Autorom, v zmysle bodu 6.2 tohto článku bude popis Jednotlivej časti Diela, ktorého zhotovenie si Objednávateľ u Zhotoviteľa/Autora objednal formou Čiastkovej zmluvy o Dielo.

- 6.6 Objednávateľ sa zaväzuje, že do 15 dní od vystavenia faktúry Zhotoviteľom/Autorom uhradí dojednanú sumu na účet Zhotoviteľa/Autora uvedený v identifikácii Zmluvných strán. Záväzok bude uhradený prostredníctvom banky a považuje sa za splatený pripísaním dlžnej čiastky na účet Zhotoviteľa/Autora uvedený v identifikácii Zmluvných strán.



- 6.7 Faktúra musí obsahovať náležitosti v zmysle zákona č. 222/2004 Z. z. o dani z pridanej hodnoty v znení neskorších predpisov.
- 6.8 V prípade, že faktúra nebude zodpovedať požiadavkám uvedeným v ustanoveniach tejto Zmluvy, bude vrátená v lehote do desiatich 10 pracovných dní Zhotoviteľovi/Autorovi a nová lehota splatnosti začne plynúť od dátumu riadneho vystavenia novej, respektíve opravenej faktúry Objednávateľovi. Pokiaľ faktúra nebude vrátená v uvedenej lehote bude sa považovať za odsúhlasenú.
- 6.9 Zhotoviteľ/Autor doručí faktúru za Jednotlivú časť Diela podľa tejto Zmluvy na korešpondenčnú adresu Objednávateľa uvedenú v identifikácii zmluvných strán, v zmysle bodu 8.4 tejto Zmluvy. Zhotoviteľ/Autor je alternatívne oprávnený doručiť faktúru vo formáte .pdf alebo ekvivalentnom, prostredníctvom elektronickej pošty na e-mailovú adresu: [@idzk.sk](mailto:@idzk.sk) a v kópii [@idzk.sk](mailto:@idzk.sk). Zhotoviteľ/Autor je oprávnený faktúru doručiť aj do elektronickej schránky konateľa Objednávateľa.

## **Článok VII.**

### **Právo na používanie Diela (Licenčná zmluva)**

- 7.1 Zhotoviteľ/Autor (ďalej v tomto článku len ako „Autor“ v príslušnom gramatickom tvare) udeľuje Objednávateľovi (ďalej v tomto článku len ako „Nadobúdateľ“ v príslušnom gramatickom tvare) súhlas na použitie každej Jednotlivej časti Diela, ktoré je výsledkom vlastnej tvorivej duševnej činnosti Autora na základe tejto Zmluvy (ďalej len ako „Licencia“ v príslušnom gramatickom tvare), a to akýmkoľvek spôsobom v súlade s § 19 Autorského zákona, a to najmä na:
- a) spracovanie Diela;
  - b) spojenie Diela s iným dielom;
  - c) zaradenie Diela do databázy podľa § 131 Autorského zákona;
  - d) vyhotovenie rozmnoženiny Diela;
  - e) verejné rozširovanie originálu Diela alebo rozmnoženiny Diela prevodom vlastníckeho práva, vypožičaním, nájmom;
  - f) uvedenie Diela na verejnosti verejným vystavením originálu Diela alebo rozmnoženiny diela, verejným vykonaním Diela, verejným prenosom Diela.
- 7.2 Autor udeľuje Nadobúdateľovi Licenciu, ako výhradnú, neobmedzenú na celú dobu trvania majetkových práv, pre územie Slovenskej republiky a Európskej únie, to znamená, že Autor nesmie udeliť tretej osobe licenciu na spôsob použitia diela udelený touto Licenciou a je povinný sám sa zdržať použitia Diela spôsobom, na ktorý udelil výhradnú licenciu.
- 7.3 Autor touto Licenčnou zmluvou udeľuje súhlas Nadobúdateľovi udeľovať tretím osobám súhlas na použitie Diela v rozsahu udelenej Licencie (sublicencia), ako aj súhlas na postúpenie tejto Licencie tretím osobám, resp. aby Nadobúdateľ vydal Jednotlivú časť diela v koprodukcii s treťou osobou. Nadobúdateľ bude informovať Autora o postúpení tejto Licencie bez zbytočného odkladu.
- 7.4 Zmluvné strany sa dohodli, že cena za Licenciu pre každú Jednotlivú časť Diela je zahrnutá v celkovej cene uvedenej v Čl. VI. tejto Zmluvy.



- 7.5 Zánikom Nadobúdateľa prechádzajú práva a povinnosti z tejto Licenčnej zmluvy na jeho právneho nástupcu.
- 7.6 Osobnostné práva Autora zostávajú udelením Licencie nedotknuté.

### **Článok VIII.**

#### **Osobitné dojednania o zodpovednosti za škody, zodpovednosti za akosť Diela a doručovane Zmluvných strán**

- 8.1 Zmluvné strany sa dohodli, že Zhotoviteľ/Autor zodpovedá Objednávateľovi:
- a) za škodu, ktorú mu spôsobil v súvislosti so zhotovovaním Jednotlivých častí Diela podľa tejto Zmluvy. Zhotoviteľ/Autor zodpovedá aj za škodu, ktorú v súvislosti so zhotovovaním Jednotlivej časti Diela podľa tejto Zmluvy spôsobí Objednávateľovi jeho pracovník;
- b) za to, že zhotovovanie Jednotlivej časti Diela podľa tejto Zmluvy bude realizované s vynaložením potrebnej odbornej starostlivosti a bude spĺňať kvalitatívne kritéria, všeobecne známe v čase plnenia pre obdobný druh Diela.
- 8.2 Zhotoviteľ/Autor vyhlasuje, že disponuje všetkými oprávneniami potrebnými na podnikanie, podľa tejto Zmluvy v rozsahu, ktorý táto Zmluva predpokladá, že bude Jednotlivé časti Diela zhotovovať s celkovou odbornou starostlivosťou a ich zhotovovanie bude zabezpečovať pracovníkmi so zodpovedajúcou potrebnou kvalifikáciou.
- 8.3 Zmluvné strany sú povinné bez zbytočného odkladu nahradiť škody, ktoré vzniknú jednej Zmluvnej strane zavinenou činnosťou alebo nečinnosťou druhej Zmluvnej strany alebo neplnením povinností podľa tejto Zmluvy.
- 8.4 Na doručovanie písomností podľa tejto Zmluvy sa primerane použije ustanovenie § 106 ods. 1 písm. b) upravujúce adresu na doručovanie a ustanovenie § 111 ods. 3 Zákona č. 160/2015 Z. z. Civilného sporového poriadku upravujúce doručovanie písomností do vlastných rúk.

### **Článok IX.**

#### **Odstúpenie od Zmluvy**

- 9.1 Každá zo Zmluvných strán je oprávnená odstúpiť od tejto Zmluvy, ak druhá Zmluvná strana nesplní svoju povinnosť vyplývajúcu pre ňu z tejto Zmluvy (podstatne poruší zmluvu podľa § 344 Zákona č. 513/1991 Zb. Obchodného zákonníka) ani v lehote 15 dní odo dňa, v ktorom po márnom uplynutí lehoty na dohodnuté plnenie bola druhou Zmluvnou stranou k tomu písomne vyzvaná.
- 9.2 Objednávateľ je oprávnený okamžite odstúpiť od tejto zmluvy ak:
- a) Zhotoviteľ/Autor poruší niektorú zo svojich povinností podľa tejto Zmluvy iným než podstatným spôsobom a takéto porušenie nenapraví ani v dodatočnej primeranej lehote na nápravu;
- b) Zhotoviteľ/Autor stratil spôsobilosť vyžadovanú zákonom č. 343/2015 Z. z. o verejnom obstarávaní a o zmene a doplnení niektorých zákonov v znení neskorších predpisov a/alebo stratil iné právne alebo vecné predpoklady na riadne plnenie tejto zmluvy;
- c) ak Zhotoviteľ/Autor vstúpil do likvidácie, na jeho majetok bol vyhlásený konkurz alebo povolené vyrovnanie, bol podaný návrh na vyhlásenie konkurzu na jeho majetok



alebo povolenie na vyrovnanie;

d) v rámci kontroly verejného obstarávania zákazky, ktorej výsledkom je táto Zmluva bolo konštatované porušenie zákona;

e) právoplatným rozhodnutím Protimonopolného úradu SR bolo konštatované, že Zhotoviteľ/Autor sa pri získaní zákazky, ktorej výsledkom je táto Zmluva, dopustil kolúzneho správania a/alebo v prípade, ak Zhotoviteľ/Autor iným nedovoleným spôsobom ovplyvnil výber víťazného uchádzača, a tým narušil alebo ohrozil hospodársku súťaž;

f) je splnený niektorý z dôvodov na odstúpenie od zmluvy podľa ustanovení zákona č. 315/2016 Z. z. o registri partnerov verejného sektora a o zmene a doplnení niektorých zákonov v znení neskorších predpisov.

## **Článok X.**

### **Ochrana dôverných informácií**

- 10.1 Všetky informácie poskytnuté druhej Zmluvnej strane za podmienok a na účely podľa tejto Zmluvy, bez ohľadu na skutočnosť, či jej boli poskytnuté písomne, ústne alebo iným spôsobom, alebo boli zistené pozorovaním sú dôvernými informáciami.
- 10.2 Zhotoviteľ/Autor je povinný zachovávať mlčanlivosť o dôverných informáciách, nesmie ich bez predchádzajúceho písomného súhlasu Objednávateľa poskytnúť, či inak sprístupniť alebo urobiť známymi tretej osobe s výnimkou tých, ktoré sú v komerčných vzťahoch prípustné, použiť v rozpore s ich účelom pre svoje potreby a je povinný poskytnuté dôverné informácie s náležitou odbornou starostlivosťou chrániť pred ich únikom. Na tento účel je Zhotoviteľ/Autor povinný prijať a vykonať všetky potrebné opatrenia.

## **Článok XI.**

### **Rozhodné právo a jurisdikcia**

- 11.1 Táto Zmluva, jej interpretácia a vzťahy, ktoré vznikli na jej základe sa riadia právnym poriadkom Slovenskej republiky.
- 11.2. Akýkoľvek spor, nezrovnalosť a/alebo rozpor Zmluvných strán, ktorý vznikne z tejto Zmluvy alebo v akejkoľvek súvislosti s touto Zmluvou (vrátane akýchkoľvek a všetkých sporov týkajúcich sa jej uzavretia, platnosti, účinnosti, existencie a/alebo ukončenia) sa bude riešiť prednostne vzájomnými rokovaniami Zmluvných strán vedenými v dobrej viere a s dobrým úmyslom. Ak sa takýto spor, nezrovnalosť a/alebo rozpor nepodarí vyriešiť ani vzájomnými rokovaniami Zmluvných strán najneskôr do 30 (tridsať) dní odo dňa ich začatia, je ktorákoľvek Zmluvná strana oprávnená podať návrh na príslušný súd v Slovenskej republike.

## **Článok XII.**

### **Záverečné ustanovenia**

- 12.1 K zmene tejto zmluvy vo forme dodatku počas jej trvania bez nového verejného obstarávania môže dôjsť na základe písomného dodatku odsúhlaseného Zmluvnými stranami zo zákonných dôvodov vymedzených a za dodržania podmienok ustanovených v § 18 zákona č. 343/2015 Z. z. o verejnom obstarávaní.



- 12.2 Pokiaľ ktorékoľvek ustanovenie tejto Zmluvy, alebo jeho časť je alebo sa stane neplatným či nevynútiteľným rozhodnutím súdu či iného príslušného orgánu, nebude mať táto neplatnosť alebo nevynútiteľnosť vplyv na platnosť či vynútiteľnosť ostatných ustanovení tejto Zmluvy alebo jej časti, pokiaľ nevyplýva priamo z obsahu tejto Zmluvy, že toto ustanovenie alebo jeho časť nemožno oddeliť od ďalšieho obsahu.
- 12.3 Vzťahy, ktoré nie sú osobitne upravené touto Zmluvou, sa spravujú ustanoveniami zákona č. 513/1991 Zb. Obchodný zákonník v znení neskorších predpisov, ako aj inými príslušnými všeobecne záväznými právnymi predpismi platnými v Slovenskej republike.
- 12.4 Akékoľvek spory vzniknuté v súvislosti s touto Zmluvou budú Zmluvné strany riešiť predovšetkým vzájomnou dohodou. Ak nedôjde k dohode, spor bude riešiť príslušný súd.
- 12.5 Táto Zmluva je vyhotovená v dvoch (2) rovnopisoch s platnosťou originálu, z ktorých každá zo Zmluvných strán dostane po jednom (1) vyhotovení.
- 12.6 Zmluvné strany berú na vedomie, že táto Zmluva je povinne zverejňovaná v súlade s § 5a zákona č. 211/2000 Z. z. o slobodnom prístupe k informáciám a o zmene a doplnení niektorých zákonov (zákon o slobode informácií) v znení neskorších predpisov.
- 12.7 Táto Zmluva nadobúda platnosť dňom podpisu oboch Zmluvných strán. V prípade rozdielnosti dátumov podpisov zmluvných strán sa za deň platnosti považuje neskorší dátum.
- 12.8 Táto Zmluva nadobúda účinnosť dňom nasledujúcim po dni jej zverejnenia, v súlade s ustanovením § 47a zákona č. 40/1964 Zb. Občiansky zákonník v znení neskorších predpisov.
- 12.9 Zmluvné strany vyhlasujú, že osoby, ktoré podpisujú túto Zmluvu, sú oprávnené konať a zaväzovať Zmluvnú stranu.
- 12.10 Zmluvné strany vyhlasujú, že si ustanovenia tejto Zmluvy prečítali, jej obsahu porozumeli a na znak súhlasu s jej obsahom ju vlastnoručne podpísali. Zmluvné strany zároveň prehlasujú, že túto Zmluvu uzatvorili slobodne, vážne, nekonali v skutkovom alebo právnom omyle a nie je v rozpore so zásadami poctivého obchodného styku.
- 12.11 Neoddeliteľnou súčasťou tejto Zmluvy je:
- Príloha č. 1 - Vzor Čiastkovej zmluvy o Dielo;
  - Príloha č. 2 - Vzor protokolu o odovzdaní a prevzatí Jednotlivej časti Diela;
  - Príloha č. 3 - Bližšia špecifikácia predmetu zmluvy.



Za Objedávatele:

V Žiline, dňa 26.7.2023

Za Zhotoviteľa/Autora:

V Dolnomuci, dňa 27.7.2023

---

Ing. Richard Staškovan,  
konateľ

---

Mgr. Jaroslav Tomík, MBA.



**Čiastková zmluva o Dielo č. (poradové číslo/rok)**

uzatvorená v zmysle § 536 a nasl. Zákona č. 513/1991 Zb. Obchodného zákonníka, § 65 a nasl. a § 91 zákona č. 185/2015 Z. z. Autorského zákona v platnom znení a Rámcovej Zmluvy o dielo na zhotovenie koncepčného dokumentu pre systémovú stratégiu rozvoja regionálnej železničnej dopravy v Žilinskom kraji a Licenčná zmluva

<b>Objednávateľ:</b>	<b>Integrovaná doprava Žilinského kraja, s.r.o.</b>
Sídlo:	Pri Rajčianke 2900/43, 010 01 Žilina 1
Právna forma:	Spoločnosť s ručením obmedzeným
Zastúpený:	Ing. Richard Staškovan, konateľ
Zodpovedný zamestnanec v realizačných veciach:	Ing. Richard Staškovan
IČO:	51110369
DIČ:	2120590252
IČ pre DPH:	SK2120590252
Bankové spojenie : číslo účtu:	

(Ďalej ako „Objednávateľ“ alebo „Nadobúdateľ“ v príslušnom gramatickom tvare)

a

<b>Zhotoviteľ/Autor:</b>	<b>PROVED s.r.o.</b>
Sídlo:	Ostružnická 351/25, Olomouc 779 00 CZ
Právna forma:	spoločnosť s ručením obmedzeným
Zastúpený:	Mgr. Jaroslav Tomík, MBA.
Zodpovedný zamestnanec v realizačných veciach:	doplniť
IČO:	06819061
DIČ:	doplniť
IČ pre DPH:	doplniť
Bankové spojenie : číslo účtu:	doplniť

(Ďalej len ako „Zhotoviteľ/Autor“ v príslušnom gramatickom tvare)

(Spolu aj ako „Zmluvné strany“ v príslušnom gramatickom tvare)

**Úvodné ustanovenia**

Zmluvné strany uzatvárajú túto Čiastkovú zmluvu o Dielo (ďalej len ako „ČZ“), v súlade s Čl. I., bodom 1.1 Rámcovej Zmluvy o dielo na zhotovenie koncepčného dokumentu pre systémovú stratégiu rozvoja regionálnej železničnej dopravy v Žilinskom kraji a Licenčná zmluva (ďalej len ako „RZ“), zo dňa ..... uzatvorenej medzi Zmluvnými stranami.

**Článok I.**

**Predmet Čiastkovej zmluvy o dielo**

1.1 Predmetom tejto ČZ je zhotovenie Jednotlivej časti Diela podľa nasledovnej špecifikácie

Objednávateľa:

.....



.....  
.....  
.....  
(ďalej len ako „Jednotlivá časť Diela“ v príslušnom gramatickom tvare).

## **Článok II.**

### **Lehota a miesto plnenia a doba trvania ČZ**

- 2.1 Zhotoviteľ sa zaväzuje Jednotlivú časť Diela špecifikovanú v bode 1.1 tejto ČZ zhotoviť v lehote najneskôr do: .....
- 2.2 V prípade, ak si zhotovenie Jednotlivej časti Diela bude z objektívnych dôvodov vyžadovať predĺženie lehoty uvedenej v bode 3.1 tohto článku, Zmluvné strany sa na predĺžení tejto lehoty môžu dohodnúť, a to podpisom očíslovaného dodatku k tejto ČZ.
- 2.3 Zhotoviteľ sa zaväzuje riadne zhotovenú Jednotlivú časť Diela odovzdať v mieste sídla Objednávateľa, v súlade s Čl. V. RZ.
- 2.4 Táto ČZ sa uzatvára na dobu určitú, ktorá je viazaná na lehotu uvedenú v bode 1.1 tejto ČZ.

## **Článok III.**

### **Cena Jednotlivej časti Diela a fakturačné podmienky**

- 3.1 Zmluvné strany sa v zmysle § 3 Zákona č. 18/1996 Z. z. o cenách v znení neskorších predpisov a v súlade s Čl. VI. RZ dohodli na cene Jednotlivej časti Diela nasledovne:

Cena za Jednotlivú časť Diela vyjadrená, ako súčet jednotkovej ceny a celkového počtu autorských hodín, ktoré si zhotovenie Jednotlivej časti Diela

vyžiada: ..... EUR bez DPH

Daň z pridanej hodnoty (DPH) vo výške 20% za cenu za Jednotlivú časť Diela:  
..... EUR

Celková cena za Jednotlivú časť Diela:

..... **EUR s DPH**

- 3.2 Zmluvné strany na tomto mieste spoločne vyhlasujú, že sa budú v plnej miere riadiť podmienkami fakturácie, v zmysle Čl. VI. RZ.

## **Článok IV.**

### **Prechod vlastníckeho práva**

- 4.1 Zmluvné strany na tomto mieste spoločne vyhlasujú, že vlastnícke právo k Jednotlivej časti Diela, v zmysle tejto ČZ prechádza na Objednávateľa podľa podmienok dohodnutých v Čl. V. RZ.

## **Článok VI.**

### **Právo na používanie Diela (Licenčná zmluva)**

- 5.1 Zmluvné strany na tomto mieste spoločne vyhlasujú, že sa na licenčné oprávnenie Objednávateľa nakladať s Jednotlivou časťou Diela sa v celom rozsahu vzťahujú ustanovenia Čl. VII. RZ.

## **Článok VII. Záverčné ustanovenia**

- 7.1 Vzťahy, ktoré nie sú osobitne upravené touto ČZ alebo RZ sa spravujú ustanoveniami zákona č. 513/1991 Zb. Obchodný zákonník v znení neskorších predpisov, zákona č. 185/2015 Z. z. Autorského zákona, zákona č. 343/2015 Z. z. o verejnom obstarávaní a o zmene a doplnení niektorých zákonov, ako aj inými príslušnými všeobecne záväznými právnymi predpismi platnými v Slovenskej republike.
- 7.2 K zmene tejto ČZ vo forme dodatku počas jej trvania môže dôjsť na základe písomného dodatku odsúhlaseného Zmluvnými stranami.
- 7.3 Pokiaľ ktorékoľvek ustanovenie tejto ČZ, alebo jeho časť je alebo sa stane neplatným či nevynútiteľným rozhodnutím súdu či iného príslušného orgánu, nebude mať táto neplatnosť alebo nevynútiteľnosť vplyv na platnosť či vynútiteľnosť ostatných ustanovení tejto ČZ alebo jej časti, pokiaľ nevyplýva priamo z obsahu tejto ČZ, že toto ustanovenie alebo jeho časť nemožno oddeliť od ďalšieho obsahu.
- 7.4 Akékoľvek spory vzniknuté v súvislosti s touto ČZ budú Zmluvné strany riešiť predovšetkým vzájomnou dohodou. Ak nedôjde k dohode, spor bude riešiť príslušný súd.
- 7.5 Táto ČZ je vyhotovená v dvoch (2) rovnopisoch s platnosťou originálu, z ktorých každá zo Zmluvných strán dostane po jednom (1) vyhotovení.
- 7.6 Zmluvné strany berú na vedomie, že táto ČZ je povinne zverejňovaná v súlade s § 5a zákona č. 211/2000 Z. z. o slobodnom prístupe k informáciám a o zmene a doplnení niektorých zákonov (zákon o slobode informácií) v znení neskorších predpisov.
- 7.7 Táto ČZ nadobúda platnosť dňom podpisu oboch Zmluvných strán. V prípade rozdielnosti dátumov podpisov zmluvných strán sa za deň platnosti považuje neskorší dátum.
- 7.8 Táto ČZ nadobúda účinnosť dňom nasledujúcim po dni jej zverejnenia, v súlade s ustanovením § 47a zákona č. 40/1964 Zb. Občiansky zákonník v znení neskorších predpisov.
- 7.9 Zmluvné strany vyhlasujú, že osoby, ktoré podpisujú túto ČZ, sú oprávnené konať a zaväzovať Zmluvnú stranu.
- 7.10 Zmluvné strany vyhlasujú, že si ustanovenia tejto ČZ prečítali, jej obsahu porozumeli a na znak súhlasu s jej obsahom ju vlastnoručne podpísali. Zmluvné strany zároveň prehlasujú, že túto ČZ uzatvorili slobodne, vážne, nekonali v skutkovom alebo právnom omyle a nie je v rozpore so zásadami poctivého obchodného styku.



Za Objednávateľa:

V Žiline, dňa .....

Za Zhotoviteľa/Autora:

V ....., dňa .....

---

Ing. Richard Staškovan,  
konateľ

---

Mgr. Jaroslav Tomík, MBA.

**Protokol o odovzdaní a prevzatí Jednotlivej časti Diela na základe Čiastkovej zmluvy o Dielo č. (poradové číslo/rok)**

**Objednávateľ:** **Integrovaná doprava Žilinského kraja, s.r.o.**  
Sídlo: Pri Rajčianke 2900/43, 010 01 Žilina  
Právna forma: Spoločnosť s ručením obmedzeným  
Zastúpený: Ing. Richard Staškovan, konateľ  
IČO: 51110369  
DIČ: 2120590252  
IČ pre DPH: SK2120590252  
Bankové spojenie :  
číslo účtu:  
(ďalej ako „Objednávateľ“ v príslušnom gramatickom tvare)

a

**Zhotoviteľ/Autor:** **PROVED s.r.o.**  
Sídlo: Ostružnická 351/25, Olomouc 779 00 CZ  
Právna forma: spoločnosť s ručením obmedzeným  
Zastúpený: Mgr. Jaroslav Tomík, MBA.  
Zodpovedný zamestnanec  
v realizačných veciach: **doplniť**  
IČO: 06819061  
DIČ: **doplniť**  
IČ pre DPH: **doplniť**  
Bankové spojenie : **doplniť**  
číslo účtu:  
číslo účtu:  
(ďalej ako „Zhotoviteľ/Autor“ v príslušnom gramatickom tvare)

(spolu aj ako „Zmluvné strany“ v príslušnom gramatickom tvare)

**I.**

Zmluvné strany uzavreli dňa ..... Rámcovú zmluvu o dielo na zhotovovanie koncepčného dokumentu pre systémovú stratégiu rozvoja regionálnej železničnej dopravy v Žilinskom kraji a Licenčná zmluva. V zmysle Čl. V. Zmluvy Zhotoviteľ/Autor odovzdáva a Objednávateľ preberá do svojho výlučného vlastníctva Jednotlivú časť Diela špecifikovanú v Čiastkovej zmluve o Dielo č. ....

**II.**

Zmluvné strany týmto prehlasujú, že Jednotlivá časť Diela bola ~~nebola~~\* Objednávateľovi dodaná dňa ..... Objednávateľ prehlasuje, že Jednotlivá časť Diela ~~bola/nebola~~\* vytvorená podľa tejto Zmluvy, riadne, v požadovanej kvalite, bez ~~nedostatkov / s nedostatkami~~\*

.....  
.....  
.....



.....  
.....  
..... a v dohodnutom čase.

### III.

Na základe skutočností uvedených v Čl. II. tohto preberacieho protokolu Objednávateľ  
Jednotlivú časť Diela:

a) ~~PREBERÁ~~

b) ~~NEPREBERÁ~~ a požaduje odstránenie vyššie spomenutých nedorobkov a väd. \*

\*) Nehodiace sa prečiarknut'

### IV.

Tento preberací protokol je vyhotovený v 2 rovnopisoch s platnosťou originálu, z ktorých 1  
vyhotovenie dostane Zhotoviteľ/Autor a 1 vyhotovenie dostane Objednávateľ.

---

**Za Zhotoviteľa/Autora:**

**Za Objednávateľa:**

V ....., dňa .....

V Žiline, dňa .....

---

Podpis oprávnenej osoby Zhotoviteľa/Autora  
na odovzдание Diela

---

Podpis oprávnenej osoby  
Objednávateľa na prevzatie Diela

## Regionálna železničná doprava v Žilinskom kraji

Súčasný stav regionálnej železničnej dopravy v Žilinskom kraji nemôže plniť úlohu chrbticovej dopravy, a preto je tento dokument odporúčaním na prípravu podrobného koncepčného dokumentu pre systémovú stratégiu jej rozvoja.

### Opis regiónu a aktuálny stav

Železničná sieť Slovenskej republiky je pomerne hustá (0,074 km/km<sup>2</sup>), čo však často nezodpovedá rozsahu a významu a možnostiam prevádzky na nej.

Žilinský kraj má veľmi dobrú dopravnú polohu v rámci Slovenska po dôležitých medzinárodných a vnútroštátnych cestách. Križuje hlavnú cestu z Českej republiky na Ukrajinu a cestu z Bratislavy a Šiah smerom do Poľska.

Organizácia železničnej dopravy predurčuje Žilinský kraj ako miesto napojenia železničnej siete Slovenska na paneurópsky systém. Spojenie zabezpečuje hlavná trať Bratislava - Košice, ktorá prechádza cez Žilinu a trate zo susedného Poľska a Českej republiky, ktoré prechádzajú cez Čadcu smerom na Žilinu. Vďaka tomu je Žilina dôležitým dopravným uzlom pre región aj Slovensko. Významné regionálne charakter majú železnice Žilina - Rajec, Čadca - Makov na Kysuciach a Kral'ovany - Trstená na Oráve. Centrálnym uzlom je Žilina s novou stanicou Teplička nad Váhom. Medzinárodná letecká doprava sa nachádza 10 km od centra regiónu v obci Dolný Hričov, ktorá môže byť v budúcnosti jednou z vízií rozvoja železničnej dopravy v Žilinskom kraji.



Zdroj: Integrovaná doprava Žilinského kraja, s.r.o.



## Úvodný opis železničnej dopravy v železničnej doprave – základné nedostatky

- Katastrofálny stav železničnej infraštruktúry má vplyv na možnosti poskytovania dopravných služieb s trvalými následkami pre postupný rozvoj IDS.
- Neprijateľný stav železničných koľajových vozidiel v regionálnej železničnej doprave.
- Neexistuje efektívna spolupráca medzi klientom (MD SR), dopravcom (ZSSK) a manažérom infraštruktúry (ŽSR). Výsledkom je aktuálny graf GVD vlakovej dopravy 2022/2023.



Zdroj: Integrovaná doprava Žilinského kraja, s.r.o.

- Irelevantné štatistické údaje o dopravcovi a správcovi.
- Chýba komplexné riešenie prestupných uzlov vo verejnej doprave v regióne a ich definícia
- Neexistuje žiadna priama kontrola hospodárnosti železničnej dopravy napriek tomu, že je platená z verejných prostriedkov. Súvisí to s neustále rastúcimi prevádzkovými nákladmi celej železničnej dopravy ako služby:
  - Nízke jazdy vozidla
  - Veľmi zle obsluhované okraje dňa a víkendy / niekde cez víkend nič
  - Nedostatočný informačný systém pre cestujúcich
  - Nevyužitý potenciál prepravovaných cestujúcich a príjmy



- Veľké rozdiely v dopravných službách v rámci regiónu medzi jednotlivými okresmi
- Vlastnícka štruktúra zastávok, staníc a dopravných terminálov nie je jasná (bude adresovaná pre budúce dopravné uzly IDS)
- Regióny nemôžu priamo ovplyvňovať poradie železničnej dopravy a podieľať sa na pripomienkach k prioritným úpravám železničnej infraštruktúry.

## Nová oblasť činnosti pri organizovaní železničnej dopravy

Železničná doprava s podporou nového zákona o verejnej doprave  
Legislatíva v súčasnosti

Pokiaľ ide o právne normy pre železničnú dopravu, predpisy ES a TSI (technické špecifikácie pre interoperabilitu) majú najvyššiu právnu silu. Okrem toho je systém doplnený o profesijné normy, zákony a vyhlášky a interné predpisy prevádzkovateľov a správcov. V železničnej doprave sú najdôležitejšie predpisy vydané manažérom železničnej infraštruktúry. Systém základných právnych noriem:

Zákon NR SR č. 513 Z. z.	Zákon NR SR č. 513 Z. z. z 28. októbra 2009 o železničiach a o zmene a doplnení niektorých zákonov
Zákon NR SR č. 433 Z. z.	Zákon NR SR č. 433 Z. z. z 21. októbra 2010, ktorým sa mení a dopĺňa zákon č. 513/2009 Z. z. o železničiach a o zmene a doplnení niektorých zákonov a predpisov
Zákon NR SR č. 393 Z. z.	Zákon NR SR č. 393 Z. z. z 19. októbra 2011, ktorým sa mení a dopĺňa zákon č. 513/2009 Z. z. o železničiach a o zmene a doplnení niektorých zákonov v znení nekorozičných predpisov a ktorým sa mení a dopĺňa zákon č. 514/2009 Z. z. železničná doprava zmenená a doplnená nariadeniami Európskeho parlamentu a Rady (ES) č. 1371/2007 z 23. decembra 2007, októbra 2007 o právach a povinnostiach cestujúcich v železničnej preprave
Zákon NR SR č. 258 Z. z.	Zákon NR SR č. 258 Z. z. z 30. septembra 1993 o železničiach Slovenskej republiky (doplnený zákonom NR SR č. 152/1997 Z. z. a zákonom NR SR č. 259/2001 Z. z.)
Nariadenie EP a ER 1371/2007	Komisia Európskeho parlamentu a Rady (ES) č. 1371/2007 z 23. decembra 2007, októbra 2007 o právach a povinnostiach cestujúcich v železničnej preprave
BIELA KNIHA	Plán jednotného európskeho dopravného priestoru – Vytvorenie konkurencieschopného dopravného systému efektívne využívajúceho zdroje, KOM(2011) 144 v konečnom znení;



### Región ako objednávateľ a koordinátor železničnej dopravy

Je potrebné vypracovať celkovú koncepciu projektov obnovy tratí a rozvoja regionálnej mobility (elektrifikácia, alternatívny pohon), aby sa zabránilo postupnému úpadku regionálnej dopravy a riziku uzavretia regionálnych tratí alebo uzatvorenia.

Postupná obnova najmä kľúčových regionálnych tratí spočíva najmä v prispôbení infraštruktúry a zvýšení jej kapacity tak, aby sa čo najskôr mohol zaviesť 15-minútový interval. Okrem opráv tratí musia byť aj úrovňové priecestia bezpečnejšie, aby sa zvýšila bezpečnosť cestnej premávky a zabezpečila väčšia stabilita cestovného poriadku. Zmodernizujú sa nástupištia a prístupové trasy pre cestujúcich a vybudujú sa nové prístrešky. Musia sa vykonať individuálne úpravy, aby sa zohľadnili dopravné trendy. Na niektorých staniciach je vhodné vybudovať parkovisko P+R.

### Základy kvalitnej koncepcie prevádzky

- **Atraktívna ponuka pre užívateľov** – moderné vozidlá, priateľské stanice a zastávky.
- **Spoločiteľný cestovný poriadok – časté pravidelné spoje** od skorého rána do neskorých večerných hodín (časté intervaly, ponúka spojov, prestupy, nadväznosť spojov a spoločiteľnosť).
- **Funkčná tarifa** – ponuky pre pravidelných cestujúcich, študentov, dôchodcov, turistov.
- **Komplexný servis** – sieť predaja cestovných lístkov, informácie pre cestujúcich – zariadenia, bezpečnosť, komfort.

### Budúce prínosy moderných železníc pre Žilinský kraj

- Zvyšuje podiel verejnej dopravy v aglomerácii a celom regióne a je neoddeliteľnou súčasťou udržateľnej mobility v regióne.
- Výrazne znižuje počet áut vstupujúcich do centier miest a obytných oblastí, čím zlepšuje životné prostredie a kvalitu života.
- Nevytvára potrebu budovania ďalších parkovacích miest v mestách a opatrenia súvisiace s prevádzkou individuálnej automobilovej dopravy.
- Zvyšuje atraktivitu celého regiónu, ktorému slúži.
- Znižuje negatívne spoločenské vplyvy a zároveň zvyšuje bezpečnosť dopravy ako celku.

### Reálna vízia regionálnych železníc

- Vyvažuje životnú úroveň medzi bohatými centrami a menej bohatými perifériami.
- Zabezpečuje udržateľnú mobilitu v mestách a regióne, ktorá je udržateľná ekonomicky, ekologicky aj sociálne.
- Využitie dopravného potenciálu => niekoľkonásobok prepravených cestujúcich
- Hlavná os integrovanej mobility.
- Cestovanie s jedným integrovaným lístkom (od dverí ku dverám).
- Orientácia na zákazníka (doprava ako služba).



## Dopravné a územné plánovanie ako základ rozvoja

Dopravné a územné plánovanie pre mesto a región tvorí dôležité rozšírenie integrovaných dopravných systémov ako celku, ich neustály rozvoj a podporu.

Preto je potrebné spracovať všetky pripravené koncepčné a strategické dokumenty regiónu s ohľadom na budúci predpokladaný rozvoj územia so zahrnutím plánovaných rozvojových aktivít, najmä v oblasti bývania, cestovného ruchu, ale aj rozvoja priemyslu a služieb.

Systémové strednodobé a dlhodobé plánovanie je obzvlášť dôležité pre prípravu projektov infraštruktúry, ktoré potom môžu pomôcť cielene riešiť miestne problémy počas realizácie, a najmä verejná doprava je v tomto ohľade nenahraditeľným prvkom ďalšieho udržateľného rozvoja.



Foto: Moderný informačný systém na dopravnom terminále v Turzovke

Zdroj: Integrovaná doprava Žilinského kraja, s.r.o.

## Úspešný projekt modernizácie železničných tratí 2022



Modernizácia regionálnej železničnej trate Olomouc – Uničov – Šumperk

Plán elektrifikácie a komplexnej modernizácie železničnej trate Olomouc – Šternberk – Uničov – Šumperk bol zakotvený v schválenom strategickom dokumente regiónu – v riadiacom pláne dopravy v roku 2011.

V rokoch 2019 až 2022 bola modernizovaná železničná trať a od 25.11.2022 bola spustená oficiálna prevádzka vlakov výlučne s európskym systémom riadenia vlakov ETCS, čím sa stala najmodernejšou regionálnou železnicou v strednej Európe. Prevádzku zabezpečujú moderné elektrické jednotky 650.2 RegioPanter, ktoré budú v niektorých úsekoch od 11.6.2023 jazdiť rýchlosťou 160 km/h.

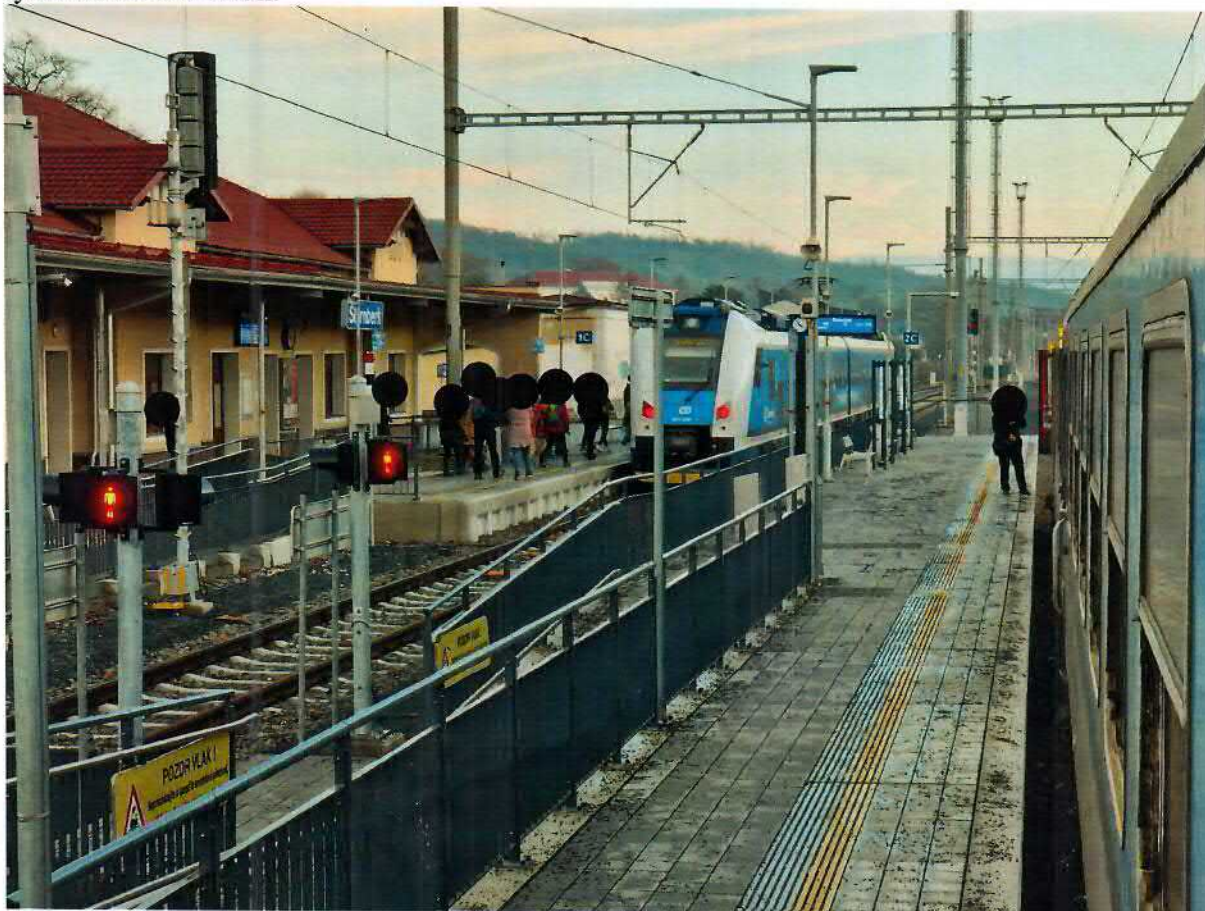


Foto: Modernizovaná železničná stanica Šternberk (cena infraštruktúry preprojekt cca 160 mil.€)

Zdroj: Integrovaná doprava Žilinského kraja, s.r.o.

#### Súhrn

- Projekt zakotvený v schválenom regionálnom riadiacom pláne dopravy v roku 2011
- Vypracovanie štúdie uskutočniteľnosti 2013 – 2014
- Príprava projektu komplexnej modernizácie trate v rokoch 2015-2018
- Modernizácia a elektrifikácia trate v rokoch 2019-2022
- Začiatok prevádzky 25.11.2022 výlučne s ETCS
- Prevádzka vlaku rýchlosťou 160 km/h od 11.6.2023

## Vybrané železničné trate v regióne

Rajec – Žilina (trať č. 126)

- Prevádzková dĺžka 21 km



- 11 zastávok a staníc
- 14 párov vlakových spojení vo všedné dni
- 9 párov vlakových spojov v sobotu, nedeľu a štátne sviatky
- Železničná trať je napojená na systém IDS ŽSK



*Foto: Železničná stanica Rajecké Teplice*

*Zdroj: Integrovaná doprava Žilinského kraja, s.r.o.*

#### *Sumarizácia hlavných aspektov trate č. 126 Žilina – Rajec*

- *Pomalá rýchlosť prevádzky v priemere 35/km*
- *Nedostatočný počet vlakových spojov*
- *Zlý technický stav infraštruktúry a nedostatočná kapacita pre viacej vlakových spojov*
- *Zastaraný a nespoľahlivý vozový park*
- *Silná spádovosť smerom ku krajskému mestu Žilina*
- *Železnica na tejto trase aktuálne nemôže využiť svoj prepravný potenciál*
- *Nutné komplexné a systémové riešenie železničnej dopravy a mobility*
- *Príležitosť pre značné zvýšenie atraktivity celého okolitého regiónu*

#### *Čadca – Makov (trať č. 128)*

- *Prevádzková dĺžka 26 km*
- *13 železničných staníc a zastávok*
- *14 párov vlakových spojení vo všedné dni*
- *10 párov vlakových spojov v sobotu, nedeľu a počas štátnych sviatkov*



- Železničná trať je napojená na systém IDS ŽSK



Foto: Železničná stanica Turzovka

Zdroj: Integrovaná doprava Žilinského kraja, s.r.o.

#### Sumarizácia hlavných aspektov trate č. 128 Čadca – Makov

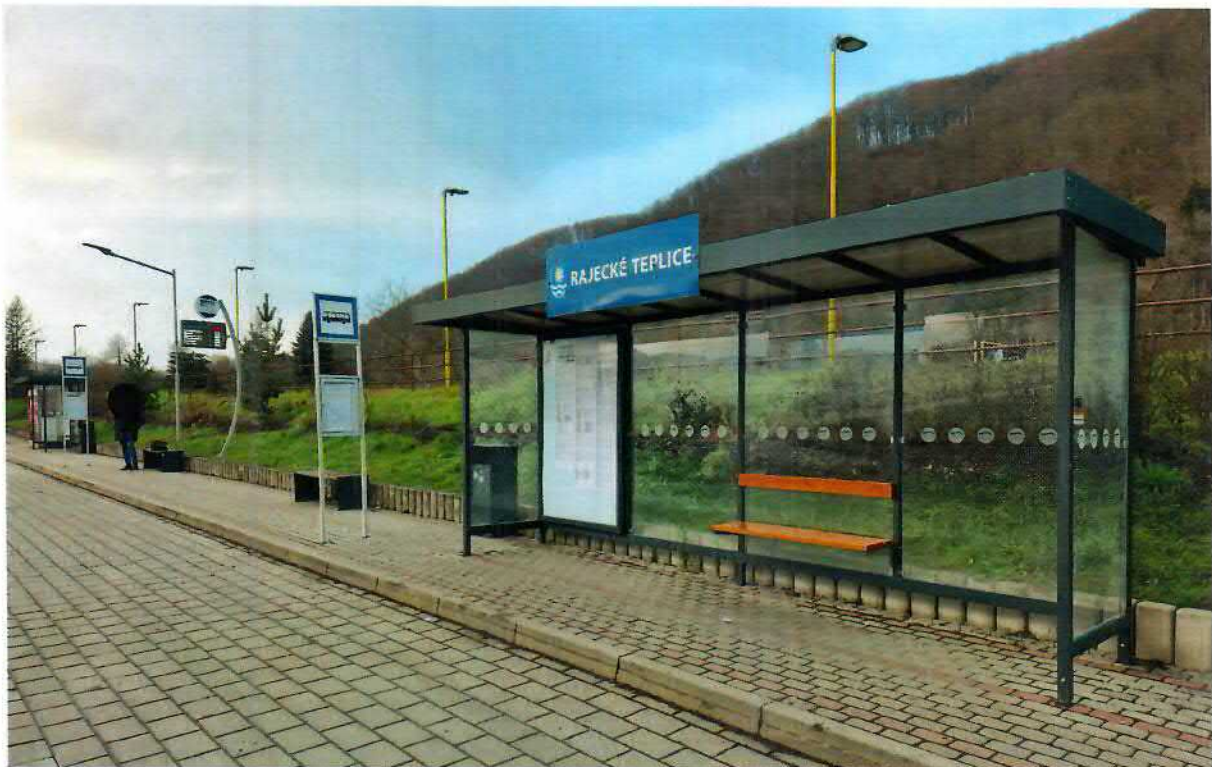
- Pomalá rýchlosť prevádzky v priemere 32/km
- Nedostatočný počet vlakových spojov
- Zlý technický stav infraštruktúry, zastaralé zabezpečovacie zariadenie a nedostatočná kapacita
- Zastaraný a nespoľahlivý vozový park
- Silná spádovosť smerom k okresnému mestu Čadca
- Železnica na tejto trase aktuálne nemôže využiť svoj prepravný potenciál
- Nutné komplexné a systémové riešenie železničnej dopravy a mobility
- Príležitosť pre značné zvýšenie atraktivity celého okolitého regiónu

#### Návrhy na zvýšenie atraktivity železnice a regiónu:

- Zaviesť viac vlakových služieb (dopravné služby počas celého dňa)
- Nasadiť moderné vozidlá s komfortom pre pohodlné cestovanie
- Modernizácia infraštruktúry (efektívna koncepcia prevádzky, spoľahlivosť, rýchlosť, rast dopravy)



- Využite staničné budovy (ponuka služieb pre cestujúcich a obyvateľov regiónu)
- Umožnenie prepojenia verejnej a súkromnej dopravy (P+R, B+R)
- Zjednodušenie registrácie cestujúcich (integrácia taríf)
- Vlakový personál, sprístupniť informácie cestujúcim
- Priame vlakové spoje zo vzdialených regiónov do centra aglomerácie
- Definujte parkovacu politiku v meste (podmienky parkovania)
- Reklama a marketing (propagácia dopravy, služieb a regiónu)
- Navrhujte inteligentné riešenia, využívajúce nové technológie a hospodárstvo spoločného využívania zdrojov
- Spojte miestne komunity, dobrovoľníkov a podnikateľov z regiónu



*Foto: Moderný dopravný terminál Rajecké Teplice  
Zdroj: Integrovaná doprava Žilinského kraja, s.r.o.*

Okrem vozidiel sú finančné prostriedky vyčlenené aj na modernizáciu infraštruktúry, kde sa investície musia smerovať najmä do projektov s vysokou pridanou hodnotou, ktoré budú prínosom pre celú spoločnosť. Investované prostriedky sa do rozpočtu vracajú z iných činností a služieb, ktoré súvisia s verejnou dopravou.

Tým by sa výrazne znížila atraktivnosť železnice a jej konkurencieschopnosť vo vzťahu k cestnej doprave, okrem toho by sa premrhali investície do infraštruktúry, resp. podstata ich dotačných titulov.

Moderné technológie sa musia uplatňovať nielen na skutočnú infraštruktúru tratí, ale aj na vybavenie vozidiel. Regionálne železnice majú v porovnaní s národnými železnicami množstvo špecifik, a preto nie je možné uplatniť rovnaké metódy riadenia a signalizácie, najmä z ekonomických dôvodov.

Úzke miesta infraštruktúry, ktoré sa musia vyriešiť na primeranú úroveň bezpečnosti, sú spojovacími bodmi v staniách, kde je potrebné zabezpečiť bezpečné uvoľnenie výhybky a zistenie obsadenosti koľaje stanice.



Na druhej strane železničné systémy vyžadujú výstavbu traťovej infraštruktúry, ktorá je drahá na investície. Podmienkou ich ekonomickej efektívnosti je správne prevádzkové využitie. Trendom budúcnosti je multimodálna mobilita, hierarchické prepojenie chôdze, cyklistiky, motorovej, autobusovej a železničnej dopravy, štruktúrované podľa intenzity dopravných tokov.

**Multimodálna mobilita je príležitosťou na využitie priemernej kapacity existujúcej železničnej infraštruktúry na odľahčenie dopravy na paralelných cestách a v mestách, kde obyvatelia teraz dochádzajú do práce vo svojich autách.**

## Záver

Železnica v Žilinskom kraji má nevyužitý potenciál v oblasti udržateľnej mobility, najmä pokiaľ ide o regionálne trate. Existuje päť hlavných bodov riešenia na zlepšenie poradia regionálnej železničnej dopravy.

### 1. Cestovný poriadok zodpovedajúci skutočným potrebám cestujúcich

- Na miestach s vysokým dopravným potenciálom ponúkať vysokú frekvenciu vlakových spojení aspoň 1 krát za hodinu počas dňa, v aglomeráciách zaviesť spojenia 2 alebo 4 krát za hodinu.
- Na miestach s nižšími prepravnými potrebami si objednajme aspoň 6 až 8 spojení denne v čase najväčšieho dopytu.
- Po dochádzaní podľa potrieb obyvateľov regiónu: do školy, práce atď.

### 2. Pohodlné a bezpečné vozidlá, ktoré spĺňajú potreby cestujúcich v 21. storočí

### 3. Modernizácia infraštruktúry na úroveň 21. storočia

- Odstránenie núdzového stavu.
- Zvýšenie traťovej rýchlosti.
- Zlepšenie bezpečnosti a zvýšenie priepustnosti trate, budovanie nových platform atď.

### 4. Zatraktívnenie železničných staníc a zastávok a ich okolia

- Oprava staničných budov, ponúkajú im základné a doplnkové služby nielen pre cestujúcich, ale aj pre obyvateľov obce či mesta: kaviarne, bistrá, reštaurácie, obchody predávajúce regionálne výrobky, kaderníctva a ďalšie služby.

### 5. Prepojenie verejnej dopravy s individuálnou dopravou

- Vybudujte parkovisko pre autá a bicykle (P+R, B+R, K+R) vrátane zaistenia ich bezpečnosti.

Záverečné odporúčania:

**Vzhl'adom na výrazne žalostný stav železničnej dopravy v regióne navrhujeme zadať vypracovanie podrobnej a aktuálnej analýzy regionálnej železničnej dopravy v Žilinskom kraji a návrh jej ďalšieho rozvoja (Vízia).**

- + Definovať dôvody



- + Podrobne opísať dôležitosť komplexných riešení
- + Vízia projektu nákupu a prevádzky železničných vozidiel v regióne a organizovaná IDŽK
- + Koncepčná metodika s pevným harmonogramom
- + Spôsob zadania si navrhne sami za prítomnosti odborníkov/konzultantov vo verejnej doprave, kde odhadované úspory v porovnaní s inými formami prípravy sú finančné aj časové.
- + Významnou výhodou tohto riešenia je odborné a odborné zdokonaľovanie všetkých zamestnancov IDŽ, ktoré by inak museli byť finančne podporované samostatne (duplikované) ich dôkladným odborným vzdelaním. Hlavným pozitívom tohto návrhu "vlastnými silami a prostriedkami" je nepochybne viacúčelový systém, vrátane absolútneho vplyvu klienta na výsledky samotnej práce a prinesie profesionálne bonusy v podobe komplexných znalostí problematiky organizovania verejnej osobnej dopravy naprieč personálnym spektrom koordinátora dopravy.
- + Aktuálny rozvoj IDS v Žilinskom kraji, podporovaný zakladateľom, ukazuje cestu správnym smerom, ale pre súčasnú stratégiu a výsledky kvalitnej koordinácie verejnej osobnej dopravy v regióne je potrebné aktívne riešiť stratégiu regionálnej železničnej dopravy v regióne.



Foto: Jednokolajná elektrifikovaná železničná trať Čadca - Skalité rýchlosťou 100 km/h  
 Zdroj: Integrovaná doprava Žilinského kraja, s.r.o.