

ZMLUVA O INŠTALÁCII A PREVÁDZKE FOTOVOLTICKEJ ELEKTRÁRNE

(ďalej ako „Zmluva“)

uzatvorená v zmysle príslušných ustanovení § 269 ods. 2 zákona č. 513/1991 Zb. Obchodný zákonník v znení neskorších predpisov v spojení s ustanovením § 663 a nasledujúcich zákona č. 40/1964 Zb. Občiansky zákonník v znení neskorších predpisov medzi zmluvnými stranami:

Základná škola , Jána A. Komenského 1, Michalovce

so sídlom: **Jána A. Komenského 1, 071 01 Michalovce**

IČO: 17080738

v mene ktorej koná: Mgr. Jaroslav Semko, riaditeľ

bankové spojenie: ČSOB a.s. pobočka Michalovce, IBAN: SK52 7500 0000 0040 2768 3356

(ďalej len ako „Objednávateľ“),

Mesto Michalovce

Mestský úrad

so sídlom: Námestie osloboditeľov 30

IČO: 00325490

v mene ktorej koná: Mgr. Miroslav Dufinec, primátor mesta

DIČ:2020739039

IČ DPH: SK 2020739039

bankové spojenie: ČSOB a.s. pobočka Michalovce, IBAN: SK04 7500 0000 0040 1480 1747

(ďalej len ako „Zriaďovateľ“),

a

Slovenský plynárenský priemysel, a.s.

so sídlom: Mlynské nivy 44/a, Bratislava 825 11

IČO: 35 815 256

Zapísaná v obchodnom registri Okresného súdu Bratislava I, Oddiel: Sa, vložka č. 2749/B

bankové spojenie: VÚB, a.s. IBAN: SK85 0200 0000 0000 3110 0012

IČ DPH: SK2020259802

(ďalej len ako „SPP“)

(Objednávateľ, Zriaďovateľ a SPP sú ďalej označovaní aj jednotlivo ako „zmluvná strana“ alebo spoločne ako „zmluvné strany“)

Preambula

Kedže:

A) Objednávateľ je základnou školou nachádzajúcej sa na adrese J.A.Komenského 1 , 071 01 Michalovce (ďalej aj ako „Škola“). Zriaďovateľ je zriaďovateľom Objednávateľa a vlastníkom budovy Školy. V čase stúpajúcich cien elektriny je pre Objednávateľa mimoriadne náročné udržiavať náklady Školy na dodávku elektriny na úrovni minulých období;

B) Objednávateľ má záujem efektívne nakladať s rozpočtovými prostriedkami a prispieť k trvale udržateľnému rozvoju. SPP disponuje know-how a technológiou, ktoré poskytne Objednávateľovi na účely

(i) zníženia výdavkov za dodávku elektriny Škole a

(ii) výroby elektriny z obnoviteľných zdrojov energie;

C) Spoločnosť SPP je pripravená nainštalovať na streche Školy fotovoltaickú elektrárňu, ktorá bude Školu zásobovať elektrinou a pokryje tak časť vlastnej spotreby elektriny Školy,

Zmluvné strany uzatvárajú túto Zmluvu na skúšobné obdobie 12 mesiacov, po uplynutí ktorého zmluvné strany spoluprácu vyhodnotia a preskúmajú možnosti ďalšej spolupráce pri výrobe elektriny z obnoviteľných zdrojov energie, a to aj s ohľadom na pripravované zavedenie inštitútu aktívneho odberateľa ako nového účastníka trhu s elektrinou do právneho poriadku Slovenskej republiky.

I. Predmet a účel Zmluvy

- 1) Predmetom tejto Zmluvy je záväzok SPP, za podmienok dojednaných v tejto Zmluve
 - a) inštalovať fotovoltaickú elektrárňu na streche Školy,
 - b) prenajať fotovoltaickú elektrárňu Objednávateľovi,
 - c) zabezpečiť pre Objednávateľa uvedenie fotovoltaickej elektrárne do prevádzky,
 - d) zabezpečiť pre Objednávateľa prevádzku, údržbu a opravy fotovoltaickej elektrárne,
 - e) a záväzok Objednávateľa zaplatiť SPP nájomné za prenájom fotovoltaickej elektrárne a odplatu za poskytovanie služieb SPP podľa tejto Zmluvy.
- 2) Účelom Zmluvy je zníženie nákladov na vlastnú spotrebu elektriny Školy, ku ktorej dôjde výrobou elektriny vo fotovoltaickej elektrárni, pričom Objednávateľ bude výrobcou elektriny z lokálneho zdroja podľa § 4b ods. 1 zákona č. 309/2009 Z.z. o podpore obnoviteľných zdrojov energie a vysoko účinnej kombinovanej výroby a o zmene a doplnení niektorých zákonov (ďalej ako „zákon 309/2009“) a SPP bude pre Objednávateľa zabezpečovať všetky činnosti a plnenia potrebné na výrobu elektriny Objednávateľom vo fotovoltaickej elektrárni dojednané v tejto Zmluve.
- 3) Zmluvné strany výslovne uvádzajú, že plnenie SPP podľa tejto Zmluvy nemá povahu garantovanej energetickej služby podľa § 17 zákona č. 321/2014 Z.z. o energetickej efektívnosti a o zmene a doplnení niektorých zákonov.
- 4) Zriaďovateľ ako vlastník budovy Školy súhlasí s inštaláciou FVE na budove Školy, prevádzkou, údržbou a opravami FVE a iným plnením podľa tejto Zmluvy, pričom užívanie budovy Školy za týmto účelom je zo strany SPP bezodplatné a spoločnosť SPP nie je povinná uhradiť Zriaďovateľovi akékoľvek náklady alebo poskytnúť iné plnenia, okrem tých, na ktoré sa výslovne touto Zmluvou zaviazala.
- 5) Objednávateľ na svoje náklady zabezpečí, aby najneskôr do 3 mesiacov od uzavretia tejto Zmluvy bol vyhotovený a SPP odovzdaný statický posudok budovy Školy, na základe ktorého bude možné vyhodnotiť možnosť inštalácie a prevádzky FVE na základe tejto Zmluvy.

II. Inštalácia fotovoltaickej elektrárne

- 1) SPP sa touto Zmluvou zaväzuje inštalovať na streche budovy Školy, súp. č. 1337 na parcele č. 3775 nachádzajúcich sa v katastrálnom území Michalovce, zapísanej na LV č.5157 vedenom Správou katastra v Michalovciach v časti vymedzenej v Prílohe č. 1 tejto Zmluvy (ďalej ako

„Miesto inštalácie“) fotovoltaickú elektrárňu špecifikovanú v Prílohe č. 2 tejto Zmluvy (ďalej ako „FVE“) podľa schémy zapojenia FVE, ktorá tvorí Prílohu č. 3 tejto Zmluvy.

- 2) SPP:
 - a) zabezpečí pre Objednávateľa vydanie všetkých rozhodnutí, povolení a stanovísk, ktoré sú alebo budú potrebné na inštaláciu FVE, na jej pripojenie do distribučnej sústavy, na výrobu elektriny z lokálneho zdroja podľa § 4b zákona 309/2009 a na čerpanie podpory, ktorú výrobcovi elektriny z lokálneho zdroja priznáva zákon 309/2009,
 - b) uskutoční všetky právne kroky, ktoré sú nevyhnutné na inštaláciu FVE a k jej pripojeniu do distribučnej sústavy, vrátane zabezpečenia uzavretia zmluvy o pripojení FVE do distribučnej sústavy.
- 3) SPP inštaluje FVE podľa tejto Zmluvy na základe ohlásenia stavebných úprav podľa § 55 ods. 2 písm. c) zákona č. 50/1976 Zb. Stavebný zákon v znení neskorších predpisov. Objednávateľ a Zriaďovateľ sa zaväzujú poskytnúť SPP súčinnosť, príslušné plnomocenstvá potrebné na plnenie záväzkov SPP podľa tejto Zmluvy, ako aj súhlasy na účely ohlásenia stavby FVE stavebnému úradu potrebné na inštaláciu FVE. Stavebníkom FVE na účely ohlásenia stavby príslušnému stavebnému úradu bude Objednávateľ.
- 4) Inštalácia FVE sa považuje za ukončenú v deň, keď SPP oznámi Objednávateľovi pripravenosť FVE na vykonanie skúšok FVE podľa článku IV. bodu 1) tejto Zmluvy.

III. Prenájom FVE

- 1) SPP bude počas celej doby trvania Zmluvy, ako aj po jej skončení vlastníkom FVE. SPP sa touto Zmluvou zaväzuje po ukončení inštalácie FVE prenajať FVE Objednávateľovi, ktorý bude FVE využívať na výrobu elektriny pre vlastnú spotrebu ako výrobca elektriny z lokálneho zdroja podľa § 4b zákona 309/2009. Objednávateľ nebude dodávať elektrinu vyrobenú vo FVE iným osobám.
- 2) Objednávateľ sa zaväzuje prijať do nájmu FVE po ukončení jej inštalácie podľa článku II. bodu 4) tejto Zmluvy a platiť SPP včas dohodnuté nájomné za FVE.
- 6) Po skončení trvania tejto Zmluvy SPP demontuje FVE z Miesta inštalácie spôsobom a za podmienok dojednaných v článku VI. bode 7) a 8) tejto Zmluvy.
- 7) Počas doby trvania nájmu bude Objednávateľ zabezpečovať všetky plnenia týkajúce sa FVE výhradne prostredníctvom SPP za podmienok dojednaných v tejto Zmluve a zdrží sa vykonávania akýchkoľvek zásahov do FVE a pripojenia FVE k rozvodu Školy a k distribučnej

sústave bez predchádzajúceho písomného súhlasu SPP.

IV. Prevádzka, údržba a opravy FVE

- 1) SPP sa touto Zmluvou zaväzuje zabezpečiť pre Objednávateľa uvedenie FVE do prevádzky tak, že vykoná:
 - a) skúšku riadiaceho a informačného systému v koordinácii s certifikovanou spoločnosťou a
 - b) funkčnú skúšku FVE v koordinácii s prevádzkovateľom distribučnej sústavy.

- 2) SPP sa touto Zmluvou zaväzuje zabezpečiť bezpečnú a efektívnu prevádzku FVE v súlade s aplikovateľnými technickými a bezpečnostnými štandardmi. Bezpečná a efektívna prevádzka FVE zahŕňa najmä tieto činnosti:
 - a) príprava prevádzky (mesačná, týždenná) - príprava výroby elektriny a nasadzovania podporných služieb so stanovením úloh, hodnôt a parametrov FVE, spracovanie potrebných dokladov a dokumentácie,
 - b) operatívne riadenie nepretržitej prevádzky FVE, usmerňovanie výrobnéj a rozvodnej činnosti v reálnom čase podľa prevádzkovej dokumentácie,
 - c) hodnotenie a analýza prevádzky - hodnotenie výroby za jednotlivé časové obdobia a operatívne hodnotenie nenominálnych stavov a činností (sledovanie, kontroly, operatívne hlásenia) a
 - d) vedenie evidencie a prevádzkovej dokumentácie, aktualizácia prevádzkových predpisov a prevádzkovej dokumentácie.

- 3) SPP poskytne Objednávateľovi všetku potrebnú podporu pri vykonaní všetkých administratívnych úkonov voči prevádzkovateľovi distribučnej sústavy a voči Úradu pre reguláciu sieťových odvetví (ďalej ako „ÚRSO“), ktoré je povinný vykonať výrobca elektriny z lokálneho zdroja podľa zákona 309/2009 a podľa zákona č. 251/2012 Z.z. o energetike a o zmene a doplnení niektorých zákonov (ďalej ako „zákon o energetike“) v znení neskorších predpisov a jeho vykonávacích predpisov.

- 4) SPP zabezpečí pre Objednávateľa údržbu a opravy FVE v rozsahu:
 - a) vykonávanie plánovaných opráv a údržby FVE - v rozsahu a v termínoch podľa platnej technickej a prevádzkovej dokumentácie a v súlade s technickými štandardmi, vedenie

- záznamov a aktualizácia technickej dokumentácie,
- b) vykonávanie neriešovaných opráv na odstránenie havarijných a poruchových stavov FVE v rozsahu a v termínoch schválených SPP a Objednávateľom podľa platnej technickej a prevádzkovej dokumentácie a v súlade s technickými štandardami, vedenie záznamov a aktualizácia technickej dokumentácie,
- c) vedenie evidencie vykonaných prehliadok, opráv a úkonov údržby.
- 5) Spoločnosť SPP je povinná Objednávateľa včas informovať o všetkých opatreniach potrebných na zabezpečenie bezpečnej a efektívnej prevádzky FVE. V prípade naliehavých a urgentných opráv sa považuje za včasné aj také oznámenie, ktoré bude uskutočnené bezprostredne pred ich realizáciou.
- 6) Objednávateľ a Zriaďovateľ umožnia spoločnosti SPP alebo ňou povereným osobám po nahlasení bezpečnostnej služby alebo správcovi Školy prístup na Miesto inštalácie, pokiaľ je to potrebné na účely kontroly FVE alebo jej súčasti, pre prevádzku, odpočty, opravy a jej údržbu.
- 7) Objednávateľ a Zriaďovateľ zabezpečia pre SPP na Mieste inštalácie možnosť dátového pripojenia FVE k sieti internet podľa požiadaviek SPP.
- V. Najomné a odplata za Služby SPP**
- 1) Najomné za prenájom FVE bolo dohodnuté zmluvnými stranami vo výške 20,00 eur (slovom dvadsať euro nula centov) bez DPH za každý mesiac trvania najomného vzťahu. SPP k najomnému účtuje DPH.
- 2) Najomné je splatné vždy raz mesačne, a to prevodom na bankový účet SPP, na základe faktúry SPP, ktorá bude vystavená vždy do 15. dňa kalendárneho mesiaca, za ktorý sa najomné plati. Lehota splatnosti najomného je 14 dní od doručenia príslušnej faktúry Objednávateľovi.
- 3) Výška najomného za mesiac, v ktorom došlo k uvedeniu FVE do prevádzky, sa vypočíta alikvotne z výšky najomného dohodnutého v bode 1) tohto článku Zmluvy, v závislosti od skutočného počtu dní, počas ktorých bola FVE v prevádzke. Za uvedenie FVE do prevádzky sa považuje deň úspešného vykonania funkčnej skúšky FVE podľa článku IV. bodu 1) písm. b) tejto Zmluvy.
- 4) Objednávateľ sa zaväzuje zaplatiť SPP odplatu za poskytovanie plnení SPP podľa článku II. a článku IV. tejto Zmluvy (ďalej ako "Služby SPP"). Výška odplaty za Služby SPP bola dohodnutá zmluvnými stranami vo výške 30,00 eur (slovom tridsať euro nula centov) bez DPH za každý mesiac prevádzky FVE. SPP k odplate za Služby SPP účtuje DPH.

- 5) Oplatá za Služby SPP je splatná vždy raz mesačne, a to prevodom na bankový účet SPP, na základe faktúry SPP, ktorá bude vystavená vždy do 15. dňa kalendárneho mesiaca, za ktorý sa oplatá za Služby plati. Lehotá splatnosti najomného je 14 dní od doručenia príslušnej faktúry objednávateľovi.

- 6) Výška oplaty za Služby SPP za mesiac, v ktorom došlo k uvedeniu FVE do prevádzky, sa vypočíta allkovtne z výšky oplaty za Služby SPP dohodnutej v bode 4) tohto článku Zmluvy, v závislosti od skutočného počtu dní, počas ktorých bola FVE v prevádzke. Za uvedenie FVE do prevádzky sa považuje deň úspešného vykonania funkčnej skúšky FVE podľa článku IV. bodu 1) písm. b) tejto Zmluvy.

- 7) Dohodnutá výška najomného, ako aj výška oplaty za Služby SPP sú počas obdobia platnosti tejto Zmluvy fixné a meniť sa môžu iba vzájomnou písomnou dohodou oboch zmluvných strán.
- 8) Za deň splnenia peňažného záväzku Objednávateľa sa považuje deň pripísania dlžnej sumy v prospech účtu SPP.

- 9) V prípade omeškania so splnením peňažného záväzku je spoločnosť SPP oprávnená Objednávateľovi fakturovať úrok z omeškania vo výške 0,025% z dlžnej čiastky za každý deň omeškania až do jeho splnenia.

- 10) Objednávateľ nie je oprávnený postupiť pohľadávky z tejto Zmluvy na tretiu osobu bez predchádzajúceho písomného súhlasu SPP. Objednávateľ nie je oprávnený jednostranne započítať svoje pohľadávky z tejto Zmluvy.

VI. Doba trvania Zmluvy

- 1) Táto Zmluva sa uzatvára na dobu určitú, a to na dobu jedného roka o dva úspešného vykonania funkčných skúšok FVE podľa článku IV. bodu 1) písm. b) tejto Zmluva zaniká uplynutím posledného dňa kalendárneho mesiaca zhodného s kalendárnym mesiacom, v ktorom bola úspešne vykonaná funkčná skúška FVE podľa článku IV. bodu 1) písm. b) tejto Zmluvy.

- 2) Doba trvania Zmluvy sa končí uplynutím doby podľa bodu 1) tohto článku, odstúpením od Zmluvy niektorou zo zmluvných strán podľa bodov 3) alebo 4) tohto článku alebo skončením podľa bodu 6) tohto článku.

- 3) Spoločnosť SPP je oprávnená odstúpiť od Zmluvy v prípade, ak

- a) Objedávateľ porušil svoju povinnosť odovzdať SPP do 3 mesiacov od uzavretia Zmluvy staticky posudok budovy Školy, na základe ktorého bude možné vyhodnotiť možnosť inštalácie a prevádzky FVE na základe tejto Zmluvy;
- b) Objedávateľ porušil svoje povinnosti podľa Zmluvy a napriek písomnej výzve SPP neprijme v lehote 30 dní odo dňa doručenia písomnej výzvy opatrenia k náprave.
- 4) Objedávateľ je oprávnený odstúpiť od Zmluvy v prípade, že:
- a) v lehote do 365 dní odo dňa uzatvorenia tejto Zmluvy nedôjde k úspešnému vykonaniu funkčnej skúšky FVE podľa článku IV. bodu 1) písm. b) tejto Zmluvy;
- b) prevádzkovanie FVE sa ukáže ako nerezentabilné, t.j. ak náklady na nájomné a Služby SPP presiahnu výšku úspory nákladov na spotrebu elektriny Školy, najskôr však po 12 mesiacoch prevádzky FVE; miera rentability FVE sa na účely tohto ustanovenia určí spôsobom podľa Prílohy č. 4 tejto Zmluvy;
- c) spoločnosť SPP podstatným spôsobom porušila svoje povinnosti podľa Zmluvy a napriek písomnej výzve Objedávateľa neprijme v lehote 30 dní odo dňa doručenia písomnej výzvy opatrenia k náprave.
- 5) V prípade odstúpenia od Zmluvy sa skončí trvanie tejto Zmluvy momentom doručenia odstúpenia od Zmluvy ostatným zmluvným stranám. Zmluvné strany si vzájomne plenia do odstúpenia nevracajú; tým nie je dotknuté ustanovenie bodu 7) tohto článku Zmluvy.
- 6) Vzájomnou dohodou zmluvných strán je možné skončiť túto Zmluvu kedykoľvek, a to s účinnosťou určenou v takejto dohode zmluvných strán. Táto Zmluva tiež skončí, ak SPP bude doručený staticky posudok podľa článku I. bodu 5) tejto Zmluvy, podľa ktorého nebude možné za aktuálneho stavu budovy Školy inštalovať FVE podľa špecifikácie v Prílohe č. 2 tejto Zmluvy, a to automaticky ku dňu doručenia takého statického posudku SPP. Zmluvné strany si vzájomne plenia poskytnuté do automatického skončenia Zmluvy nevracajú; tým nie je dotknuté ustanovenie bodu 7) tohto článku Zmluvy.
- 7) Zmluvné strany sa dohodli, že SPP v lehote do 180 dní odo dňa skončenia Zmluvy pre Objedávateľa zabezpečí:
- a) demontáž FVE z Miesta inštalácie;
- b) odpojenie FVE od rozvodov Školy;

- c) odpojenie FVE od distribučnej sústavy,
- d) uvedenie Miesta inštalácie do pôvodného stavu a
- e) vykonanie všetkých úkonov potrebných v súvislosti s ukončením výroby elektriny z lokálneho zdroja a odpojením FVE od distribučnej sústavy voči ÚRSO, voči prevádzkovateľovi distribučnej sústavy a osobe, ktorá zabezpečuje pre FVE zúčtovanie odchýlkou.

8) Objednávateľ poskytne SPP všetku súčinnosť potrebnú k demontáži FVE a vykonaniu súvisiacich úkonov podľa bodu 7) tohto článku Zmluvy.

VII. Ďalšie dojednania

1) SPP zodpovedá za likvidáciu všetkých odpadov, ktoré vzniknú pri jeho činnosti v súvislosti s touto Zmluvou.

2) SPP bude postupovať pri inštalácii FVE a pri jej prevádzke tak, aby nebola narušená prevádzka ani bezpečnosť osôb v Skole a tiež sa zaväzuje realizovať kontrolu FVE z hľadiska protipožiarnej prevencie, bezpečnosti práce a ochrany životného prostredia.

3) SPP uhradí škodu, ktorá Objednávateľovi, Zriadaťiteľovi alebo tretím osobám vznikne pri inštalácii FVE, pri jej prevádzke alebo pri realizácii údržby alebo opráv FVE. Spoločnosť SPP môže svoje záväzky z tejto Zmluvy plniť aj pomocou inej osoby, vždy však zodpovedá tak, akoby záväzok plnila sama.

4) Ak sa na tom zmluvné strany pri konkrétnych úkonoch dohodnú, na účely splnenia povinnosti SPP podľa tejto Zmluvy Objednávateľ alebo Zriadaťiteľ udelí SPP plnomocnenstvo na to, aby spoločnosť SPP v mene Objednávateľa alebo Zriadaťiteľa uskutočnila všetky právne úkony súvisiace s vydaním rozhodnutí, povolení a stanovísk, ktoré sú alebo budú potrebné na inštaláciu FVE na Mieste inštalácie, na pripojenie FVE do distribučnej sústavy, na prevádzku FVE, na výrobu elektriny z lokálneho zdroja podľa § 4b zákona 309/2009 Objednávateľom a na čerpanie výhod, ktoré výrobcovi elektriny z lokálneho zdroja vyplývajú zo zákona 309/2009, vrátane preberania doručovaných písomností súvisiacich s predmetom plnomocnenstva. Spoločnosť SPP je oprávnená na tieto úkony substitučne splnomocniť tretiu osobu.

5) V prípade, že dôjde k poškodeniu FVE alebo jej súčasťou treťou osobou a Objednávateľ alebo Zriadaťiteľ by mali nárok na náhradu škody od tejto tretej osoby, zaväzujú sa, že pohľadávky z titulu náhrady škody postúpia bezodplatne na SPP.

- 6) Objednávateľ a Zriadovateľ umožnia spoločnosť SP, aby pri inštalácii FVE a jej pripojenia do distribučnej sústavy, pri jej prevádzke, ako aj pri jej údržbe a opravách využila tretie osoby vrátane potrebnej techniky (žeriavy, nákladné automobily a pod.).
- 7) Objednávateľ a Zriadovateľ počas inštalácie FVE, ako aj počas prevádzky FVE zabezpečia Miesto inštalácie pred vstupom nepovolovaných osôb.
- 8) Objednávateľ a Zriadovateľ sa zaväzujú bezodkladne informovať SP o skutočnostiach, ktoré zistí alebo ktoré sa stanú Objednávateľovi alebo Zriadovateľovi známymi v súvislosti s poškodením FVE alebo jej súčasťou. Poistenie FVE zabezpečí na svoje náklady SP.
- 9) Objednávateľ a Zriadovateľ sa zaväzujú informovať SP o tom, že plánujú na Mieste inštalácie alebo v jeho bezprostrednej blízkosti realizovať akékoľvek stavebné úpravy alebo iné stavebné práce, a to najneskôr v lehote piatich pracovných dní pred ich uskutočnením.

VIII. Záverečné ustanovenia

- 1) Právne vzťahy medzi Objednávateľom, Zriadovateľom a SP, ktoré nie sú upravené v tejto Zmluve, sa riadia príslušnými ustanoveniami zákona č. 513/1991 Zb. Obchodný zákonník v znení neskorších predpisov a zákonom č. 40/1964 Zb. Občiansky zákonník v znení neskorších predpisov.
- 2) Okrem kontaktných osôb a kontaktných údajov kontaktných osôb podľa bodu 5) tohto článku je túto Zmluvu možné meniť alebo doplniť na základe vzájomnej dohody zmluvných strán iba písomnými a očíslovanými dodatkami podpísanými oprávnenými zástupcami zmluvných strán. Zmenu kontaktných osôb a kontaktných údajov kontaktných osôb podľa bodu 5) tohto článku môže každá zmluvná strana oznámiť ostatným zmluvným stranám aspoň 2 pracovné dni pred účinnosťou takejto zmeny.
- 3) Táto Zmluva nadobúda platnosť dňom jej podpísania zmluvnými stranami a účinnosť najskôr dňom nasledujúcim po dni jej zverejnenia v Centrálnom registri zmlúv vedenom Úradom vlády Slovenskej republiky alebo na webovom sídle Objednávateľa alebo Zriadovateľa, podľa toho, čo je aplikovateľné. Táto Zmluva je povinne zverejňovaná podľa § 5a zákona č. 211/2000 Z. z. o slobodnom prístupe k informáciám a o zmene a doplnení niektorých zákonov v znení neskorších predpisov.
- 4) V prípade, že niektoré ustanovenie tejto Zmluvy je alebo sa stane neplatným alebo neúčinným, nebude tým dotknutá platnosť a účinnosť ostatných zmluvných dojednaní. Zmluvné strany sú povinne poskytnúť si navzájom súčinnosť pre to, aby neplatné alebo neúčinné ustanovenie bolo nahradené takým platným a účinným ustanovením, ktoré v najvyššej možnej miere zachová účel

zamýšľaný neplatným alebo neúčinným ustanovením.

- 5) Všetky oznámenia, žiadosti, požiadavky alebo iné informácie v súvislosti s touto Zmluvou musia byť realizované písomne a musia byť doručené osobne, kuriérom alebo zaslané doporučeným listom adresovaným zmluvnej strane tak, aby ich zmluvná strana obdržala na adrese uvedenej v záhlaví tejto Zmluvy. Oznámenia a informácie týkajúce sa prevádzky, údržby a opráv FVE môžu Zmluvné strany doručovať aj prostredníctvom elektronickej pošty na nasledovné adresy:

a) Kontaktná osoba Objednávateľa: Mgr. Jaroslav Semko, 4zskommi@gmail.com

b) Kontaktná osoba Zriaďovateľa: Ing. Peter Bánoci, peter.banoci@msumi.sk

c) Kontaktná osoba SPP: Ing. David Kudroč, david.kudroc@spp.sk

Ing. Martin Dutko, martin.dutko@spp.sk

- 6) Táto Zmluva bola uzatvorená v troch vyhotoveniach, pričom každá zo zmluvných strán obdrží jedno vyhotovenie.

- 7) Neoddeliteľnou súčasťou tejto Zmluvy je:

Príloha č. 1 - Vymedzenie Miesta inštalácie

Príloha č. 2 - Technická špecifikácia FVE

Príloha č. 3 – Schéma pripojenia

Príloha č. 4 – Výpočet rentability FVE.

- 8) Zmluvné strany sú povinné zachovať mlčanlivosť o všetkých skutočnostiach, ktoré sa im stali známymi v súvislosti s uzatvorením tejto Zmluvy, ak nejde o skutočnosti, ktoré sa stali verejne prístupné bez porušenia záväzku mlčanlivosťi, pri ktorých by sa dodržanie povinnosti mlčanlivosťi pričilo povinnosťam vyplývajúcim zo všeobecne záväzných právnych predpisov, alebo skutočnosti, ktorých splnenie tretím osobám je nevyhnutné pre uplatňovanie práv a povinnosti vyplývajúcich z tejto Zmluvy. Povinnosť mlčanlivosťi trvá aj po skončení tohto zmluvného vzťahu. Bez ohľadu na vyššie uvedené je spoločnosť SPP oprávnená zverejniť informáciu, že spolupracuje s Objednávateľom alebo Zriaďovateľom na základe tejto Zmluvy alebo poskytuje plnenia pre Školu podľa tejto Zmluvy a tieto informácie používať v reklame a akýchkoľvek propagáčnych materiálloch. Spoločnosť SPP je tiež oprávnená uvádzať svoje obchodné meno, logo alebo značku na zariadeniach tvoriacich FVE.

- 9) Zmluvné strany vyhlasujú, že si túto Zmluvu pred jej podpisom prečítali, že bola uzatvorená po vzájomnej dohode podľa ich pravej a slobodnej vôle, určite, vážne a rozumniteľne, že nebola spísaná v tíesni, ani za nápadne nevyhodných podmienok, čo zmluvné strany potvrdzujú svojím podpisom.

[podpisy na nasledujúcej strane]

Za Objedávateľa:
V Michalovce
1.2023




Mgr. Jaroslav Semko
riaditeľ školy

ZÁKLADNÁ ŠKOLA
J.A.KOMENSKÉHO 1
-2-
MICHALOVCE

Za Zriaďovateľa:
V Michalovciach dňa : 20.4.2023


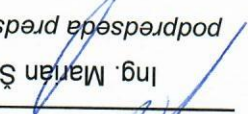
Mgr. Miroslav Kulla
Príslušnosť: Michalovce




Za SPP:
V Bratislave dňa 1.8.2023



Mgr. Miroslav Kulla
generálny riaditeľ
predseda predstavenstva


Ing. Marán Široký
podpredseda predstavenstva


Príloha č. 1 Vymedzenie Miesta inštalácie

Umiestnenie fotovoltaického zdroja (FVE) na konkrétnom mieste strechy podľa obrázku nižšie je len jedna z možností, ide o návrh a nie je záväzný.

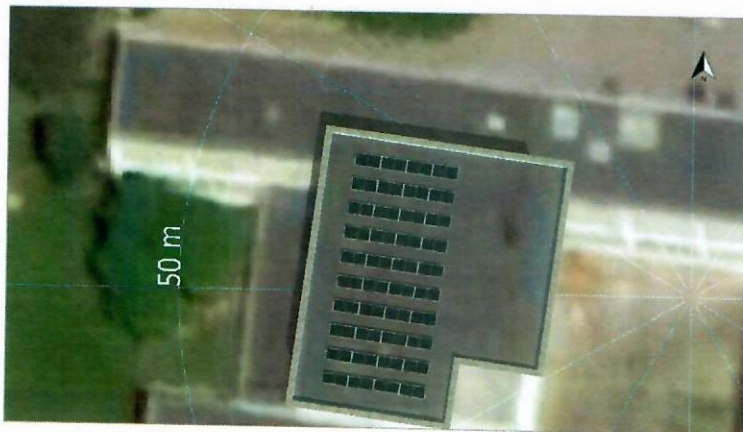
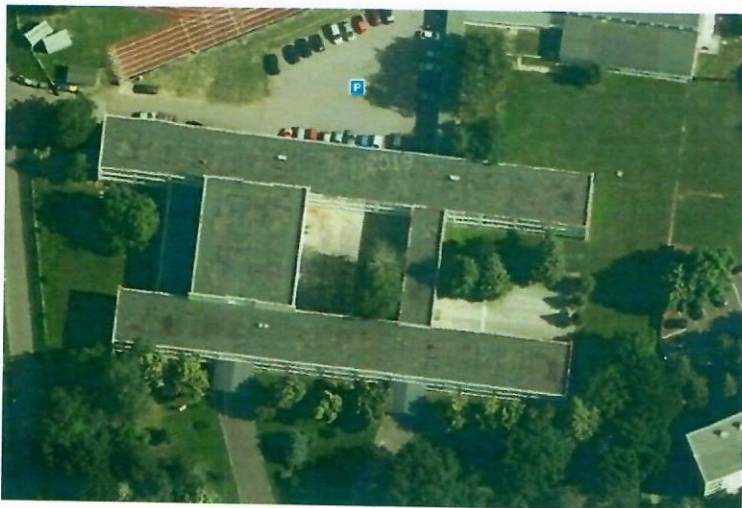
Adresa inštalácie FVE: Základná škola, J. A. Komenského, Michalovce
J. A. Komenského 1
071 01 Michalovce

IČO školy: [17080738

Kontaktná osoba školy: Mgr. Jaroslav Semko

Lokalizácia: súp. č. 1337 na parcele č. 3775 nachádzajúcej sa
v katastrálnom území Michalovce zapísanej na
LV č. 5157
vedenom Správou katastra v Okresný úrad
Michalovce -katastrálny odbor

Situačná mapa:



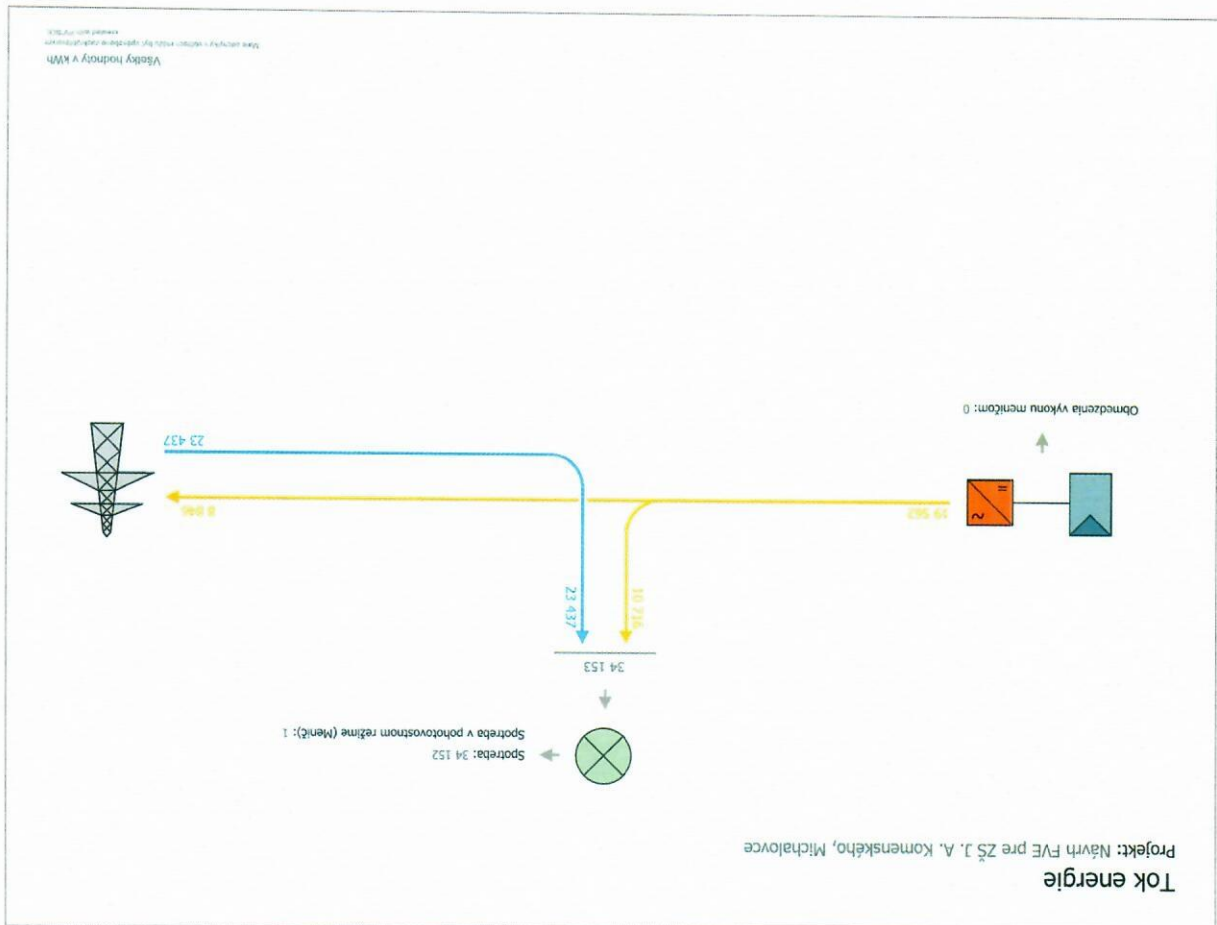
Príloha č. 2 Technická špecifikácia FVE

Výkon generátora PV	18 kWp
Špec. ročný výnos	1 086,74 kWh/kWp
Koeficient využitia zariadenia (PR)	87,17 %
Zníženie výnosov zatienením	1,6 %/rok
Generátor energie PV (sieť AC)	19 562 kWh/rok
Počet modulov	40 ks
Počet meničov	1 ks
Orientácia panelov	juhozápad

Obrázok: Spotreba EE na OM v porovnaní s výrobou EE z FVE (PV)

Spotrebiteľ	34 152 kWh/Rok	<p>Celková spotreba</p>
Spotreba v pohotovostnom režime (Menič)	1 kWh/Rok	
Celková spotreba	34 153 kWh/Rok	
kryté prostredníctvom PV	10 716 kWh/Rok	
kryté sieťou	23 437 kWh/Rok	
Podiel krytý solárnou energiou	31,4 %	<p>■ kryté prostredníctvom PV</p> <p>■ kryté sieťou</p>

Príloha č. 3 Schéma pripojenia



Príloha č. 4 Výpočet miery rentability FVE

Rentabilita fotovoltaickej elektrárne sa určí podľa nasledovného vzťahu:

$$\text{rentabilita} = \frac{\text{ročný objem vyrobenej elektriny vo FVE (kWh)} \times \text{koncová cena elektriny} \left(\frac{\text{eur}}{\text{kWh}}\right)}{\text{náklady na nájom a servisné služby za rok}}$$

Hodnota rentability < 1

V prípade ak hodnota vypočítanej rentability bude menšia ako 1, bude sa považovať prevádzkovanie fotovoltaickej elektrárne ako nerentabilné, t.j. náklady presiahnu výšku úspory nákladov na spotrebu.

Hodnota rentability > 1

V prípade ak hodnota vypočítanej rentability bude väčšia ako 1, bude sa považovať prevádzkovanie fotovoltaickej elektrárne ako rentabilné, t.j. výška úspor presiahne výšku nákladov.

