

Zmluva o dielo

uzavretá podľa § 536 a nasl. zákona č. 513/1991 Z. z. Obchodný zákonník
v znení neskorších predpisov (ďalej len „Obchodný zákonník“)

1. Objednávateľ: **Úrad priemyselného vlastníctva Slovenskej republiky**
sídlo: Švermova 43, 974 04 Banská Bystrica 4
Štatutárny zástupca: Mgr. Matúš Medvec, MBA, predseda
Bankové spojenie: Štátna pokladnica
IBAN: SK9381800000007000060734
IČO: 30810787
Osoby oprávnené konať v realizačných Ing. Iveta Zvaríková, PhDr. Andrej Filip
veciach:
(ďalej len „Objednávateľ“)

a

2. Zhotoviteľ: **MM TRADE SK, s.r.o.**
sídlo: Angyalová 423/13 967 01 Kremnica
zástupca: Marek Králik
Bankové spojenie: Tatra Banka, a.s., Unicredit Bank
IBAN:
IČO: 46 931 694
DIČ: 2023659451
DPH IČ: SK 2023659451
Zapísaný v: OR OS Banská Bystrica 23409/S
Osoby oprávnené konať v realizačných Marek Králik, Ing. Martin Rusin
veciach:
(ďalej len „Zhotoviteľ“)

(Objednávateľ a Zhotoviteľ spolu ďalej ako „Zmluvné strany“ alebo jednotlivu aj ako „Zmluvná strana“)

Preambula

Táto zmluva sa uzatvára ako výsledok verejného obstarávania realizovaného postupom zákazky s nízkou hodnotou podľa § 117 a nasl. zákona č. 343/2015 Z. z. o verejnom obstarávaní a o zmene a doplnení niektorých zákonov v znení neskorších predpisov (ďalej len „zákon o verejnom obstarávaní“), vyhláseného dňa 02.08.2023 v systéme „EVO“ elektronické verejné obstarávanie, na predmet zákazky s názvom:

„Rekonštrukcia sociálnych zariadení v administratívnej budove Úradu priemyselného vlastníctva Slovenskej republiky“ .

Článok I

Predmet zmluvy

- 1 Predmetom tejto Zmluvy je na jednej strane záväzok Zhotoviteľa v rozsahu a za podmienok stanovených touto Zmluvou vo vlastnom mene, na svoje náklady a na vlastnú zodpovednosť

riadne a včas zhotoviť a Objednávateľovi odovzdať úplné a funkčné dielo špecifikované v bode 2 tohto článku a na druhej strane záväzok Objednávateľa poskytnúť Zhotoviteľovi nevyhnutnú súčinnosť v súlade s touto Zmluvou, úplné a funkčné dielo prevziať a uhradiť Zhotoviteľovi cenu diela v zmysle tejto Zmluvy.

2 Dielom podľa tejto Zmluvy je:

„Rekonštrukcia sociálnych zariadení v administratívnej budove Úradu priemyselného vlastníctva Slovenskej republiky, na ul. Švermova č.43, v Banskej Bystrici“. Administratívna budova je v správe Objednávateľa ako stavebníka.

2.1. Sociálnymi zariadeniami sa rozumejú miestnosti číslo:

- Suterén miestnosti číslo 005, 006
- prízemie miestnosti číslo: 3,5,6,8,9 a 58,59,60,61,62
- I. poschodie miestnosti číslo: 105,106,108,109
- II. poschodie miestnosti číslo: 205,206,208,209
- III. poschodie miestnosti číslo: 305,306,308,309
- IV. poschodie miestnosti číslo: 405,406,408,409

Jednotlivé miestnosti sú znázornené v pláne, ktorý tvorí Prílohu č.1 tejto Zmluvy.

2.2. Pod rekonštrukciou sociálnych zariadení sa rozumie:

- a) búracie práce - demontáž pôvodnej sanity, odsekanie a odobratie pôvodných obkladov a dlažieb, odstránenie pôvodných malieb, penetrácia, odvoz a likvidácia sutiny,
- b) vyspravenie povrchu stien a podláh, realizácia vnútorných omietok, nivelačnej hmoty na podlahy,
- c) montáž keramických obkladov 300/600mm, hrúbka 8-10 mm (Blanc beige Lux - lesklé prevedenie), a keramickej dlažby 600/600mm, hrúbka 8-10mm (Avorio-béžová matné prevedenie),
- d) realizácia malieb stien - biela farba (2násobné nátery) + nátery kovových zárubní,
- e) dodanie a montáž sanity (umývadlá, záchody, pisoáre, batérie, dávkovače, zásobníky na papier a utierky, zrkadlá) a dverí (biela farba). Dávkovače, zásobníky na papier a utierky nie sú predmetom dodania.

3 Zhotoviteľ je povinný predložiť Objednávateľovi ku dňu podpisu tejto Zmluvy:

- a) Cenovú ponuku/výkaz výmer (ďalej ako „Cenová ponuka“), ktorá bude tvoriť neoddeliteľnú prílohu č. 2 Zmluvy o Dielo,
- b) Záväzný časový a vecný Harmonogram prác, ktorý bude tvoriť neoddeliteľnú prílohu č. 3 Zmluvy o Dielo,

4 Zhotoviteľ vyhlasuje a potvrdzuje, že sa v plnom rozsahu oboznámil s rozsahom, s povahou Diela, charakterom prác a s účelom, ktorý má Dielo po jeho riadnom vykonaní plniť, že sú mu známe technické, kvalitatívne a všetky iné podmienky potrebné k riadnemu vykonaniu Diela a disponuje takými kapacitami a odbornými znalosťami, ktoré sú potrebné na kvalitné a riadne vykonanie Diela.

5 Zhotoviteľ vyhlasuje a potvrdzuje, že sa v plnom rozsahu oboznámil s miestom vykonávania Diela (povahou a stavom staveniska, jeho prízjazdovými, dopravnými a skladovacími možnosťami).

Článok II

Čas a termíny plnenia

1 Objednávateľ a Zhotoviteľ sa dohodli, že Zhotoviteľ začne realizovať Dielo bez zbytočného odkladu po písomnom prevzatí Staveniska. Staveniskom sú na účely tejto Zmluvy priestory sociálnych zariadení v zmysle článku I bodu 2.

Zhotoviteľ bude na vstup do administratívnej budovy využívať výlučne bočný vchod pri kongresovej miestnosti.

- 2 Zhotoviteľ je povinný prevziať Stavenisko od Objednávateľa najneskôr do siedmich (7) kalendárnych dní odo dňa účinnosti tejto Zmluvy. Odovzdanie a prevzatie Staveniska potvrdia Zmluvné strany zápisnicou o odovzdaní a prevzatí Staveniska podpísanou zástupcami oboch Zmluvných strán.
- 3 Objednávateľ a Zhotoviteľ sa dohodli, že Zhotoviteľ riadne zhotovené (vykonané) Dielo v zmysle Zmluvy odovzdá Objednávateľovi najneskôr do 6 týždňov odo dňa písomného prevzatia Staveniska Zhotoviteľom.
- 4 Zhotoviteľ je oprávnený vykonávať práce v pracovných dňoch od 7:00 hod. do 18:00 hod. ak sa Zmluvné strany nedohodnú inak.
- 5 Z dôvodu, že práce sa budú vykonávať za bežnej prevádzky v administratívnej budove, je Zhotoviteľ povinný rešpektovať a riadiť sa pokynmi Objednávateľa a prácami vykonávanými na Stavenisku nesmie narušiť prevádzku v administratívnej budove. Objednávateľ si vyhradzuje právo na nevyhnutne potrebný čas pozastaviť hlučné práce realizované Zhotoviteľom.
- 6 Zmluvne dohodnutý termín ukončenia Diela a odovzdania riadne vykonaného Diela Objednávateľovi podľa bodu 3 tohto článku Zmluvy je možné predĺžiť iba z dôvodov a za podmienok uvedených v tejto Zmluve, formou písomného Dodatku k Zmluve podpísaného štatutárnymi orgánmi oboch Zmluvných strán.

Článok III

Cena Diela a platobné podmienky

- 1 Zhotoviteľ podpisom tejto Zmluvy výslovne prehlasuje, že:
 - a) do ceny Diela zodpovedne a úplne zahrnul všetky výdavky potrebné pre úplné, kvalitné a odborné vykonanie Diela,
 - b) u všetkých položiek Cenovej ponuky platí zásada, že sa rozumejú vrátane všetkých bezprostredne súvisiacich výkonov a činností vrátane všetkých potrebných pomocných, montážnych, spojovacích, kompletačných a iných materiálov,
 - c) mu je úplne a presne známy rozsah Diela, a že nebude účtovať žiadne nepredvídateľné výdavky, náklady a práce navyše, keďže porozumel zadaniu predmetu Diela a zodpovedne a dôkladne s vynaložením odbornej starostlivosti si ich overil, pričom znenie zadania mu nebolo nezrozumiteľné, alebo nejednoznačné, že obdržal uspokojivé odpovede a pokyny na svoje prípadné otázky a overil si všetky ostatné faktory ovplyvňujúce cenu Diela, vyhodnotil ich a zahrnul do ceny Diela aj pre prípad nepredvídateľných okolností príslušnú rezervu kalkulovaného rizika.
- 2 Cena za vykonanie a odovzdanie Diela je dohodnutá a stanovená na základe cenovej ponuky Zhotoviteľa ako uchádzača vo verejnom obstarávaní, ako súčet jednotlivých nacených položiek uvedených v Prílohe č. 2 Zmluvy, ktorá je neoddeliteľnou časťou tejto Zmluvy, (ďalej iba „cena Diela“). Cena Diela sa považuje za cenu maximálnu a platnú počas celej doby trvania Zmluvy.
- 3 Cena Diela (vrátane všetkých súčastí plnenia predmetu Zmluvy Zhotoviteľom) predstavuje celkom sumu:

Cena bez DPH	56 800,00 Eur
DPH 20 %	11 360,00 Eur
Cena s DPH	68 160,00 Eur

(slovom: šesťdesiatšesťtisícjedenstošesťdesiat Eur s DPH).

Zhotoviteľ vyhlasuje a potvrdzuje, že cenová ponuka ním predložená vo verejnom obstarávaní a teda cena Diela je úplná, maximálna a záväzná, že v cene Diela sú Zhotoviteľom zahrnuté všetky náklady Zhotoviteľa vynaložené pri vykonávaní Diela odo dňa prevzatia Staveniska až do doby odovzdania Diela ako celku Objednávateľovi, v cene Diela sú zahrnuté všetky náklady na zhotovenie Diela (vrátane použitého materiálu), ktoré sú potrebné na kompletnú realizáciu všetkých zmluvných výkonov a vykonanie predmetu plnenia tak, aby Dielo mohlo byť riadne uvedené do užívania a bolo užívania schopné.

- 4 Objednávateľ zaplatí Zhotoviteľovi len cenu skutočne dodaných súčastí Diela a vykonaných prác na základe jednotkových cien uvedených v Prílohe č. 2 Zmluvy.
- 5 Cena za Dielo sa bude uhrádzať na základe čiastkových faktúr podľa bodu 6 tohto článku Zmluvy a na základe konečnej faktúry vystavenej podľa bodu 8 tohto článku Zmluvy.
- 6 Zhotoviteľ je oprávnený v priebehu vykonávania Diela vystaviť prvú a každú ďalšiu čiastkovú faktúru po vykonaní takej časti predmetu plnenia, za ktoré Zhotoviteľovi podľa Cenovej ponuky patrí minimálne 25 % z ceny Diela s DPH na základe odsúhlasených súpisov skutočne vykonaných prác a dodávok. Celkovo vyfakturovaná suma všetkých čiastkových faktúr nesmie presiahnuť 75 % z ceny Diela s DPH.
- 7 Čiastkové faktúry a konečná faktúra musia obsahovať všetky náležitosti daňového dokladu podľa platných právnych predpisov, označenie Zhotoviteľa, číslo zmluvy, číslo čiastkovej faktúry, deň vystavenia a odoslania faktúry, deň splatnosti faktúry a deň zdaniteľného plnenia, označenie peňažného ústavu a číslo účtu, na ktorý sa má platiť, fakturovanú cenu bez DPH, hodnotu DPH a celkovú fakturovanú cenu s DPH, označenie Diela, pečiatku a podpis zástupcu Zhotoviteľa. Prílohou čiastkovej faktúry musí byť súpis skutočne vykonaných prác a dodávok vystavený Zhotoviteľom a odsúhlasený a podpísaný osobou oprávnenou konať vo veciach realizačných za Objednávateľa;
- 8 Konečná faktúra sa považuje za platobný doklad, ktorým bude vykonané celkové finančné vysporiadanie Diela po jeho riadnom vykonaní. Súčet čiastkových faktúr a konečnej faktúry nemôže byť väčší ako cena Diela uvedená v bode 3 tohto článku. V tejto faktúre budú zohľadnené platby za časti Diela zaplatené Objednávateľom formou čiastkových faktúr. Konečná faktúra musí obsahovať náležitosti a prílohy uvedené v bode 7 tohto článku.
- 9 Zmluvné strany sa dohodli, že časť ceny za Dielo, ktorá nebola vyfakturovaná na základe čiastkových faktúr podľa bodu 6 tohto článku (minimálne vo výške 25 % z celkovej ceny s DPH za Dielo podľa bodu 2 tohto článku), je Objednávateľ oprávnený zadržať do odstránenia vád a nedorobkov zistených pri preberacom konaní podľa tejto Zmluvy. Zhotoviteľ je oprávnený vystaviť konečnú faktúru až po odstránení vád a nedorobkov podľa predchádzajúcej vety.
- 10 Splatnosť faktúr je 7 dní odo dňa doporučeného doručenia faktúry do podateľne Objednávateľa.
- 11 Lehota splatnosti faktúry začína plynúť dňom doručenia faktúry obsahujúcej všetky náležitosti a prílohy Objednávateľovi podľa tejto Zmluvy.
- 12 Faktúra sa považuje za zaplatenú dňom pripísania úhrady na účet Zhotoviteľa.
- 13 Objednávateľ je oprávnený jednostranne započítať voči faktúre vystavenej Zhotoviteľom všetky nároky, ktoré Objednávateľovi voči Zhotoviteľovi vzniknú počas realizácie Diela alebo v súvislosti s ňou.

Článok IV **Zhotovenie a zmena Diela**

- 1 Zhotoviteľ nie je oprávnený bez predchádzajúceho súhlasu Objednávateľa poveriť realizáciu Diela alebo jeho časti tretiu osobu.
- 2 Zhotoviteľ je povinný pri vykonávaní Diela používať výlučne nový a bezchybný materiál, zodpovedajúci slovenským právnym i technickým normám a ostatným platným predpisom Slovenskej republiky. Zhotoviteľ je povinný pri realizácii Diela použiť len výrobky a materiály, ktorých vlastnosti zaručujú ich mechanickú pevnosť, stabilitu, požiarne bezpečnosť, hygienické požiadavky a ďalšie vlastnosti obvyklé u týchto druhov výrobkov a materiálov počas celej doby existencie výsledku realizácie Diela.
- 3 Zhotoviteľ je povinný udržiavať na stavenisku poriadok, čistotu a bez zbytočného odkladu odstraňovať odpady a nečistoty, ktoré vznikli pri vykonávaní jeho prác na vlastné náklady. Pokiaľ tak neurobí ani v dodatočnej lehote určenej osobou oprávnenou konať vo veciach realizačných, vykoná ich Objednávateľ na náklady Zhotoviteľa. Prípadné škody z porušenia týchto povinností uhradí Zhotoviteľ Objednávateľovi a uspokojí aj súvisiace nároky tretích osôb.

Článok V

Odobzdanie a prevzatie Diela

- 1 Zhotoviteľ je povinný oznámiť oprávnenej osobe/osobám Objednávateľa najneskôr 5 pracovných dní vopred, kedy bude Dielo pripravené na odovzdanie a prevzatie.
- 2 O odovzdaní Diela sa spíše Protokol o odovzdaní a prevzatí Diela (ďalej len „Protokol“), ktorý podpíšu osoby oprávnené konať vo veciach realizačných za každú zo Zmluvných strán. Za deň vykonania Diela sa považuje deň uvedený v Protokole ako deň podpisu Objednávateľa - osoby oprávnenej za Objednávateľa rokovať vo veciach realizačných.
- 3 Dielo sa považuje za riadne protokolárne odovzdané, keď bolo zrealizované bez väd alebo s drobnými vadami a nedorobkami, ktoré nebránia užívaniu Diela. Objednávateľ je povinný riadne a včas odovzdané Dielo prevziať aj s drobnými vadami a nedorobkami v prípade, ak tieto drobné vady a nedorobky budú uvedené v Protokole, vrátane určenia lehoty na ich odstránenie. O tom, či má Dielo vady alebo nedorobky a aký majú vplyv na užívanie Diela, rozhoduje Objednávateľ. V prípade, že sa medzi Zmluvnými stranami nedosiahne dohoda o spôsobe a čase odstránenia drobných väd a nedorobkov, nebude Objednávateľ povinný Dielo prevziať. Objednávateľ však nebude oprávnený odmietnuť prevzatie Diela podľa predchádzajúcej vety tohto bodu Zmluvy v prípade, ak Zhotoviteľom navrhovaná lehota na odstránenie drobných väd a nedorobkov Diela bude kratšia alebo rovnajúca sa 15 kalendárnym dňom.
- 4 Povinnými obsahovými náležitosťami Protokolu je:
 - údaje o Zhotoviteľovi a Objednávateľovi,
 - názov zákazky, číslo Zmluvy,
 - označenie Diela, ktoré sa odovzdáva a preberá,
 - dátum začatia prác podľa Zmluvy, skutočný dátum začatia prác,
 - dátum ukončenia vykonávania Diela podľa Zmluvy, skutočný dátum ukončenia vykonávania Diela,
 - údaje o dĺžke záručnej doby,
 - prípadne zoznam chýb a nedorobkov a lehota na ich odstránenie,
 - dátum, mená a podpisy osôb oprávnených konať vo veciach realizačných za Objednávateľa a Zhotoviteľa,
- 5 Zhotoviteľ je povinný odstrániť vady, ktoré boli zistené pri preberacom konaní a sú uvedené v Protokole o odovzdaní a prevzatí Diela, a to v lehote dohodnutej písomne s Objednávateľom. V prípade, že Zhotoviteľ nezačne práce na odstraňovaní týchto väd včas alebo ich včas neodstráni, je Objednávateľ oprávnený dať ich odstrániť tretej osobe na náklady Zhotoviteľa.
- 6 Stavenisko a skladový priestor podľa článku VI bodu 4 tejto Zmluvy je Zhotoviteľ povinný úplne vypratať do 2 dní odo dňa protokolárneho odovzdanía Diela okrem zariadení nutných na odstránenie zistených väd a nedorobkov.

Článok VI

Práva a povinnosti zmluvných strán, súčinnosť

- 1 Zmluvné strany sa zaväzujú si navzájom poskytnúť všetku potrebnú súčinnosť, ktorú od nich možno spravodlivo požadovať, na riadny a včasný výkon práv a plnenie povinností vyplývajúcich z tejto Zmluvy.
- 2 Zhotoviteľ sa zaväzuje na Stavenisku dodržiavať platné predpisy v oblasti bezpečnosti práce a ochrany zdravia pri práci, protipožiarne predpisy a opatrenia. Zhotoviteľ je povinný oboznámiť svojich zamestnancov zúčastňujúcich sa na realizácii Diela s týmito predpismi a opatreniami.
- 3 Zhotoviteľ nesmie svojou činnosťou v priebehu realizácie Diela poškodiť alebo zničiť majetok v správe Objednávateľa; v prípade jeho zničenia alebo poškodenia je povinný uviesť majetok bez zbytočného odkladu na svoje náklady do pôvodného stavu pred poškodením. Zhotoviteľ je povinný vykonať opatrenia potrebné na ochranu a bezpečnosť osôb pohybujúcich sa v blízkosti staveniska.

- 4 Objednávateľ umožní Zhotoviteľovi zriadiť Stavenisko v areáli administratívnej budovy v zmysle čl. II bodu 1 tejto Zmluvy. Objednávateľ zároveň poskytne Zhotoviteľovi primeraný skladový priestor v administratívnej budove na uskladnenie stavebného materiálu a strojového zariadenia. Zhotoviteľ zabezpečí a uskladní stavebný materiál tak, aby tento neprekážal a neohrozoval riadny chod prevádzky Objednávateľa a neohrozoval bezpečnosť a zdravie osôb pohybujúcich sa v administratívnej budove. Zhotoviteľ nesie plnú zodpovednosť za materiál a zariadenie nachádzajúce sa na Stavenisku a v poskytnutom skladovom priestore.
- 5 Objednávateľ zabezpečí Zhotoviteľovi pripojenie na vodu, elektrinu a odpad.

Článok VII

Vlastnícke právo a prechod nebezpečenstva škody

- 1 Riadnym odovzdaním Diela tzn. okamihom podpisu oprávnenej osoby konajúcej za Objednávateľa na Protokole prechádza na Objednávateľa nebezpečenstvo vzniku škody na Diele. Za poškodenie alebo zničenie Diela alebo jeho časti zodpovedá Zhotoviteľ až do času riadneho odovzdania Diela Objednávateľovi.
- 2 Zhotoviteľ zodpovedá za škodu spôsobenú prevádzkovou činnosťou Zhotoviteľa počas zhotovovania Diela na majetku Objednávateľa a tretích osôb, ako aj za škodu na zdraví a živote osôb na Stavenisku.
- 3 Vlastníkom zhotovovaného Diela je od počiatku Objednávateľ. Vlastnícke právo k jednotlivým materiálom, komponentom, výrobkom a iným častiam Diela použitým Zhotoviteľom nadobúda Objednávateľ okamihom ich zabudovania do zhotovovaného Diela.

Článok VIII

Záručná doba

- 1 Záručná doba je 24 mesiacov a začína plynúť odo dňa nasledujúceho po podpise Protokolu o odovzdaní a prevzatí diela Zmluvnými stranami. Záručná doba sa predlžuje (t. j. termín jej ukončenia sa oddiaľuje) o dobu, v ktorej Objednávateľ nemohol pre vady, za ktoré zodpovedá Zhotoviteľ, riadne užívať celé Dielo alebo jeho časť, alebo o dobu, v ktorej Zhotoviteľ riadne a včas neodstránil vady uplatnené Objednávateľom.
- 2 Zhotoviteľ nezodpovedá za tie vady Diela, ktoré vzniknú v dôsledku mechanického poškodenia vykonaného Objednávateľom alebo zásahom tretích osôb na strane Objednávateľa alebo nesprávnou údržbou; Zhotoviteľ je za týmto účelom povinný Objednávateľa preukázateľne oboznámiť najneskôr ku dňu protokolárneho prevzatia Diela so správnym spôsobom údržby a užívaním Diela.

Článok IX

Ukončenie a zánik Zmluvy

- 1 Táto Zmluva zaniká:
 - a) riadnym splnením všetkých práv a povinností zmluvných strán, odovzdaním zrealizovaného Diela podľa týchto zmluvných podmienok v požadovanom rozsahu, kvalite a v stanovených lehotách,
 - b) odstúpením od zmluvy pre podstatné porušenie zmluvných podmienok, ktoré ako podstatné porušenie označil v zmluve Objednávateľ, alebo ktoré možno považovať za podstatné porušenie v zmysle príslušných zákonných ustanovení. V prípade podstatného porušenia zmluvných podmienok môže Objednávateľ od zmluvy odstúpiť bez určenia dodatočnej primeranej lehoty na nápravu. Ak ide o nepodstatné porušenie zmluvy, Objednávateľ môže

- odstúpiť od zmluvy len v prípade, ak určí dodatočnú lehotu na splnenie povinnosti/záväzku a Zhotoviteľ svoju povinnosť/záväzok v tejto lehote nesplní,
- c) na základe písomnej dohody zmluvných strán; pre ukončenie Zmluvy dohodou zmluvných strán sa vyžaduje:
- vyhotovenie Dohody o ukončení zmluvy v listinnej forme a
 - dohoda o podstatných náležitostiach súvisiacich s ukončením Zmluvy najmä vysporiadanie záväzkov zmluvných strán a termín ukončenia Zmluvy.
- 2 Objednávateľ je oprávnený odstúpiť od zmluvy z dôvodov podľa § 344 a nasl. Obchodného zákonníka, z dôvodov podľa ustanovení zákona o verejnom obstarávaní (§ 19) alebo z dôvodov ustanovených v tejto Zmluve.
- 3 Zánikom zmluvy zanikajú všetky práva a povinnosti strán zo Zmluvy okrem práv na náhradu spôsobenej škody, práv na uplatnené zmluvné resp. zákonné pokuty a sankcie, práv a povinností vyplývajúcich z ustanovení tejto Zmluvy a všeobecne záväzných právnych predpisov o poskytovaní záruky a zodpovednosti za vady za Dielo, resp. časť Diela, ktorá bola do zániku Zmluvy zrealizovaná, a iných práv a povinností, ktoré podľa dohody strán alebo podľa ich povahy majú trvať aj po zániku Zmluvy.
- 4 Odstúpením od Zmluvy zaniká Zmluva okrem práv a povinností podľa predchádzajúceho odseku tohto článku Zmluvy, a to v momente, keď prejav vôle oprávnenej Zmluvnej strany odstúpiť od Zmluvy je doručený druhej Zmluvnej strane; po tejto dobe nemožno účinky odstúpenia od Zmluvy odvolať alebo meniť bez súhlasu druhej zmluvnej strany. V prípade pochybností sa má za to, že odstúpenie od Zmluvy je účinné na tretí deň po odoslaní oznámenia o odstúpení od Zmluvy.
- 5 V prípade odstúpenia od Zmluvy z dôvodu porušenia povinnosti Zhotoviteľa má Objednávateľ voči Zhotoviteľovi nárok na náhradu škody spôsobenú najmä omeškaním realizácie Diela oproti termínu ukončenia realizácie Diela uvedeného v tejto Zmluve a na náhradu nákladov, oprávnených výdavkov a strát vzniknutých z dôvodov odstúpenia od Zmluvy.
- 6 Objednávateľ je oprávnený od Zmluvy odstúpiť z dôvodu jej podstatného porušenia Zhotoviteľom najmä ak:
- a) Zhotoviteľ bez riadneho dôvodu odmietne prevziať Stavenisko,
 - b) Zhotoviteľ nezačne stavebné práce v lehote uvedenej v Zmluve,
 - c) Zhotoviteľ včas nesplní akúkoľvek povinnosť určenú súťažnými podmienkami alebo požiadavkami, bez preukázania splnenia ktorej nie je možné začať zhotovovať Dielo,
 - d) Zhotoviteľ z dôvodov spočívajúcich na jeho strane je v omeškaní s plnením ktoréhokoľvek postupového termínu realizácie Diela uvedeného v Harmonograme prác o viac ako 7 kalendárnych dní,
 - e) Zhotoviteľ včas neodstráni Objednávateľom oznámenú vadu,
 - f) Objednávateľom oznámená vada je neodstrániteľná.
- 7 Zhotoviteľ je oprávnený odstúpiť od Zmluvy v prípade, ak Objednávateľ podstatným spôsobom poruší Zmluvu. Podstatným porušením tejto Zmluvy zo strany Objednávateľa je omeškanie Objednávateľa so zaplatením konečnej faktúry ceny Diela o viac ako 30 dní, pričom Dielo Objednávateľ prevzal podľa podmienok v tejto Zmluve, alebo neposkytnutie nevyhnutnej súčinnosti Objednávateľa podľa podmienok uvedených v tejto Zmluve.
- 8 Pri podstatnom porušení Zmluvy môžu Zmluvné strany odstúpiť od Zmluvy do 15 dní odo dňa, kedy sa o porušení Zmluvy dozvedeli. Inak môžu odstúpiť od Zmluvy z toho istého dôvodu iba ako pri nepodstatnom porušení Zmluvy.
- 9 Pri zániku Zmluvy odovzdá Zhotoviteľ Objednávateľovi zhotovované Dielo v stave, v akom sa ku dňu zániku Zmluvy nachádza, spolu s Dielom odovzdá Objednávateľovi aj všetky atesty, osvedčenia, certifikáty, záručné listy a pod., ktoré sa týkajú zrealizovanej časti Diela. Na určenie ceny dovedy vykonaných prác, výkonov a použitých materiálov sa použijú primerane ustanovenia tejto Zmluvy o cene Diela s prihliadnutím na prípadné nároky z väd Diela, nezaplatené pokuty a iné pohľadávky vzniknuté zo Zmluvy. Ak dôjde k odstúpeniu od Zmluvy pre porušenie povinností Zhotoviteľom, má Objednávateľ nárok na náhradu nákladov, ktoré mu vznikli s obstaraním nového Zhotoviteľa, ktorý Dielo zrealizuje. V záujme zabezpečenia pokračovania prác na predmete Zmluvy je Zhotoviteľ povinný na žiadosť Objednávateľa previesť bez zbytočného odkladu na

Objednávateľa vlastnícke alebo iné právo k dodaným hmotám, materiálom a výrobkom, a to za obvyklú cenu primeranú opotrebeniu a stavu týchto vecí.

Článok X Sankcie

- 1 V prípade omeškania Zhotoviteľa s plnením termínov uvedených v tejto Zmluve má Objednávateľ právo na zaplatenie zmluvnej pokuty vo výške 0,05 % z celkovej ceny Diela za každý aj začatý deň omeškania.
- 2 Ak Zhotoviteľ neodstráni vady a nedorobky Diela v tejto Zmluve určenom alebo zmluvnými stranami dohodnutom termíne, je povinný zaplatiť Objednávateľovi zmluvnú pokutu vo výške 100 € za každý deň omeškania až do riadneho odstránenia vady a nedorobku, a to za každú vadu a nedorobok samostatne.
- 3 Zhotoviteľ je v prípade omeškania Objednávateľa s úhradou faktúry podľa článku III tejto Zmluvy, oprávnený účtovať Objednávateľovi úroky z omeškania vo výške uvedenej v § 369 ods. 2 Obchodného zákonníka.

Článok XI Záverečné ustanovenia

- 1 Zmluva sa uzatvára na dobu splnenia všetkých záväzkov zmluvných strán vyplývajúcich z tejto Zmluvy. Po uvedení doby je pre plnenie tejto Zmluvy zachovaná záväzná viazanosť ponuky Zhotoviteľa.
- 2 Táto Zmluva nadobúda platnosť dňom jej podpisu oprávnenými zástupcami Zmluvných strán; táto Zmluva nadobúda účinnosť dňom nasledujúcim po dni jej zverejnenia v Centrálnom registri zmlúv vedenom Úradom vlády Slovenskej republiky.
- 3 Zmeny a/alebo dodatky k tejto Zmluve musia byť vykonané v súlade s platnou legislatívou v písomnej forme a podpísané Zmluvnými stranami.
- 4 Zmluva je vyhotovená v 4 rovnopisoch, Objednávateľ a Zhotoviteľ dostanú po 2 rovnopisoch.
- 5 Neoddeliteľnou súčasťou tejto Zmluvy sú:
 - a) Príloha č. 1 – Plán sociálnych zariadení v administratívnej budove Objednávateľa,
 - b) Príloha č. 2 – Cenová ponuka/výkaz výmer zhotoviteľa,
 - c) Príloha č. 3 – Časový a vecný harmonogram prác.
- 6 Zmluvné strany vyhlasujú, že sú oprávnené túto Zmluvu uzatvoriť, zmluvné prejavy sú im dostatočne zrozumiteľné a určité, ich zmluvná voľnosť nie je ničím obmedzená a právny úkon je urobený v predpísanej forme, na znak čoho túto Zmluvu podpisujú.

V Banskej Bystrici, dňa . [redacted] .

V Banskej Bystrici, dňa . [redacted] .

Za Zhotoviteľa:

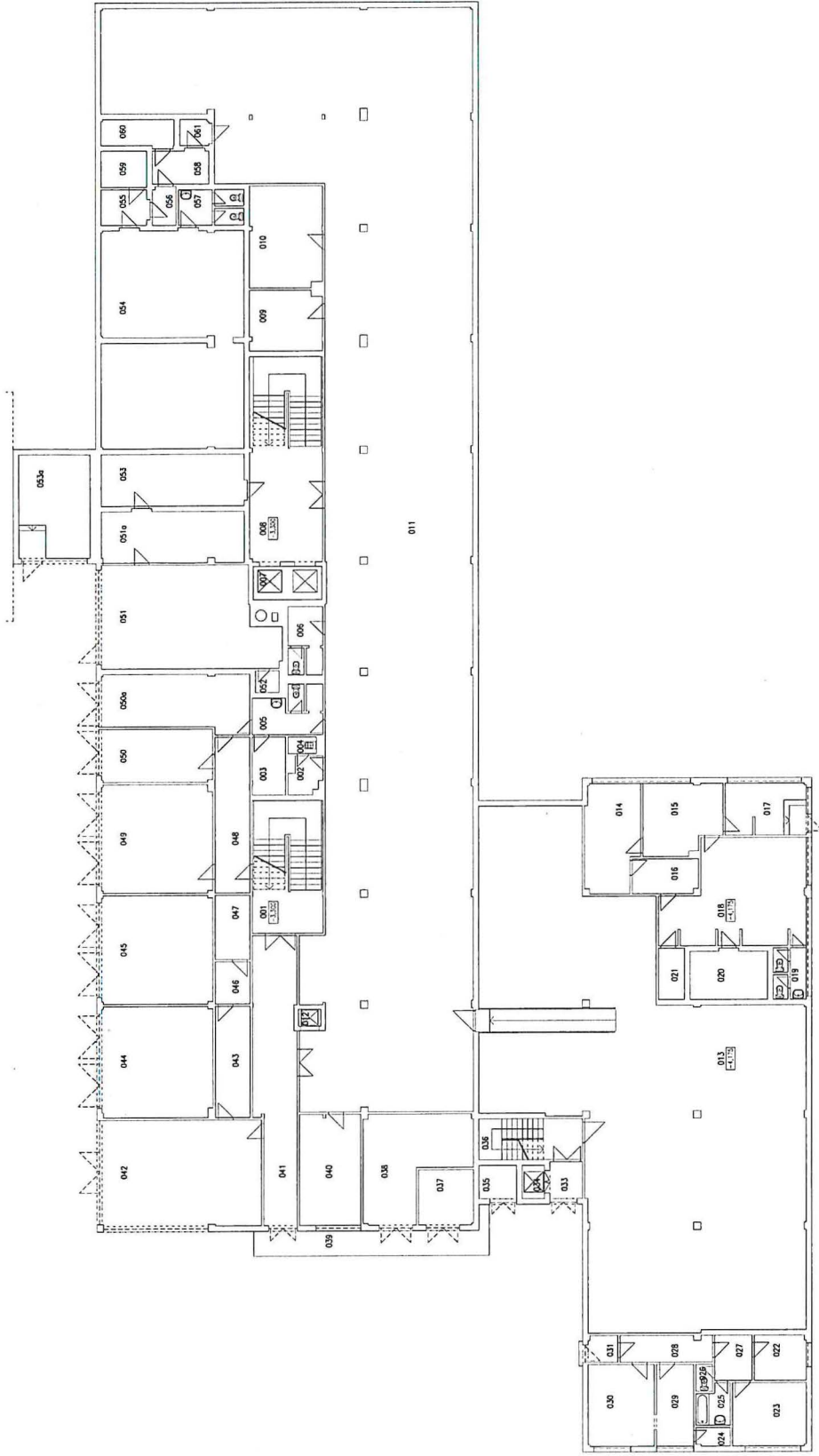
Za Objednávateľa

[redacted]

[redacted]

Marek Králik
konateľ

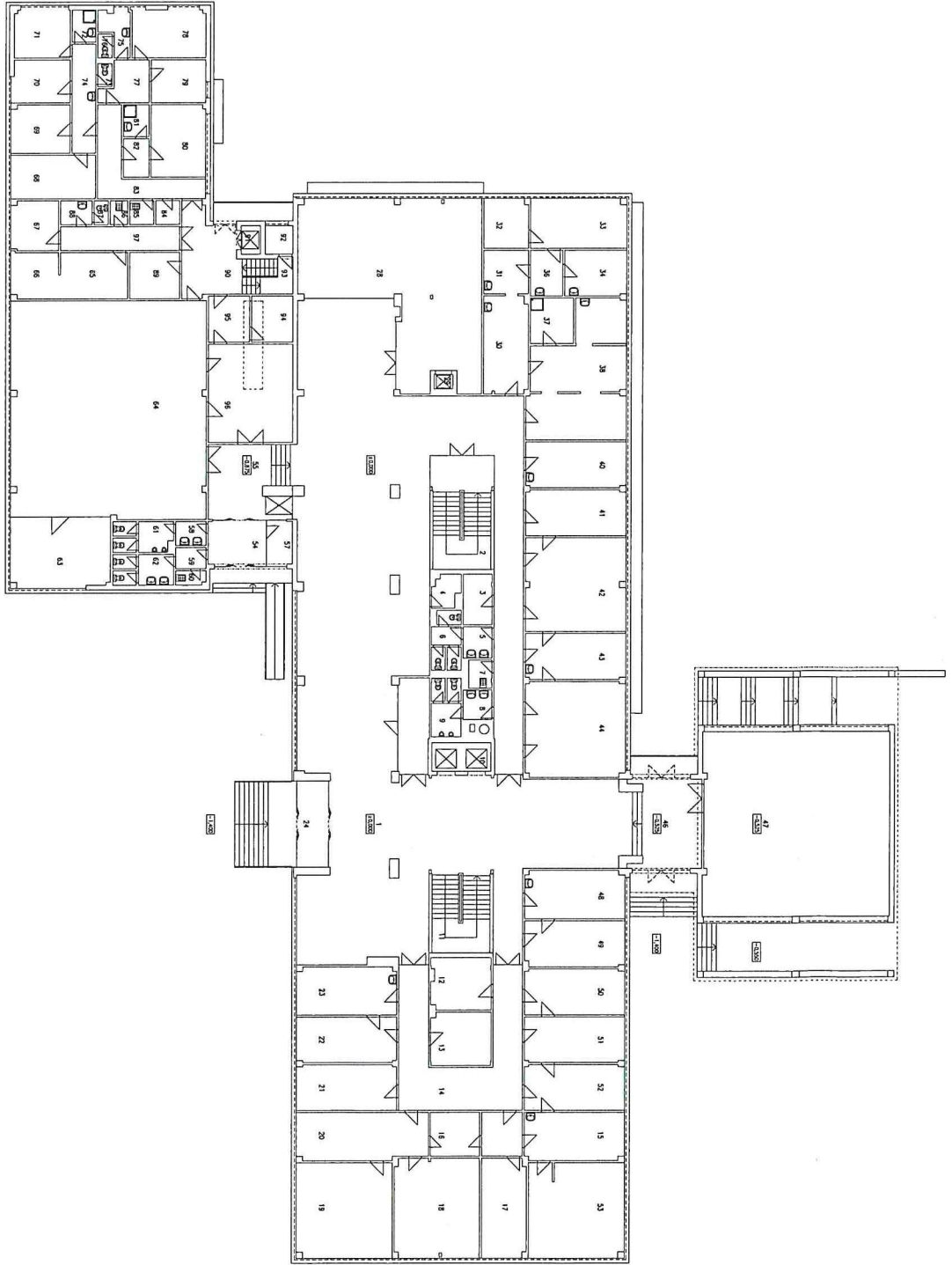
Mgr. Matúš Medvec, MBA
predseda



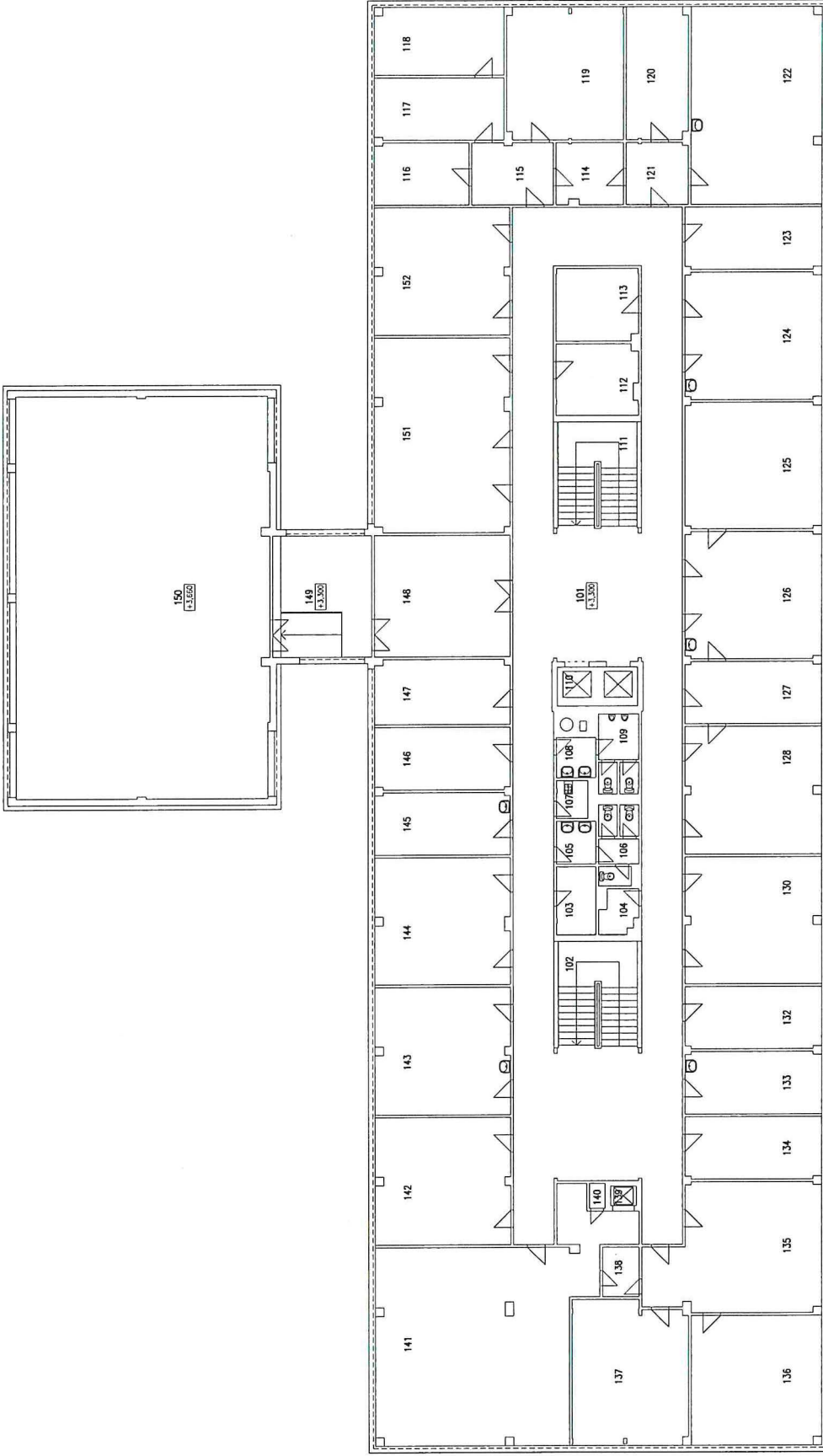
№	НАЗНАЧЕНИЕ	ПЛОЩАДЬ (кв. м)
001	КОРИДОР	2,3
002	КОРИДОР	2,3
003	КОРИДОР	3,7
004	КОРИДОР	1,4
005	КОРИДОР	8,5
006	КОРИДОР	0,1
007	КОРИДОР	4,2
008	КОРИДОР	12,7
009	КОРИДОР	7,4
010	КОРИДОР	9,2
011	КОРИДОР	20,2
012	КОРИДОР	20,6
013	КОРИДОР	15,6
014	КОРИДОР	8,2
015	КОРИДОР	8,2
016	КОРИДОР	12,2
017	КОРИДОР	3,2
018	КОРИДОР	3,2
019	КОРИДОР	4,6
020	КОРИДОР	4,6
021	КОРИДОР	1,8
022	КОРИДОР	1,8
023	КОРИДОР	1,8
024	КОРИДОР	1,8
025	КОРИДОР	1,8
026	КОРИДОР	1,8
027	КОРИДОР	1,8
028	КОРИДОР	1,8
029	КОРИДОР	1,8
030	КОРИДОР	1,8
031	КОРИДОР	1,8
032	КОРИДОР	1,8
033	КОРИДОР	1,8
034	КОРИДОР	1,8
035	КОРИДОР	1,8
036	КОРИДОР	1,8
037	КОРИДОР	1,8
038	КОРИДОР	1,8
039	КОРИДОР	1,8
040	КОРИДОР	1,8
041	КОРИДОР	1,8
042	КОРИДОР	1,8
043	КОРИДОР	1,8
044	КОРИДОР	1,8
045	КОРИДОР	1,8
046	КОРИДОР	1,8
047	КОРИДОР	1,8
048	КОРИДОР	1,8
049	КОРИДОР	1,8
050	КОРИДОР	1,8
051	КОРИДОР	1,8
052	КОРИДОР	1,8
053	КОРИДОР	1,8
054	КОРИДОР	1,8
055	КОРИДОР	1,8
056	КОРИДОР	1,8
057	КОРИДОР	1,8
058	КОРИДОР	1,8
059	КОРИДОР	1,8
060	КОРИДОР	1,8
061	КОРИДОР	1,8
062	КОРИДОР	1,8
063	КОРИДОР	1,8
064	КОРИДОР	1,8
065	КОРИДОР	1,8
066	КОРИДОР	1,8
067	КОРИДОР	1,8
068	КОРИДОР	1,8
069	КОРИДОР	1,8
070	КОРИДОР	1,8
071	КОРИДОР	1,8
072	КОРИДОР	1,8
073	КОРИДОР	1,8
074	КОРИДОР	1,8
075	КОРИДОР	1,8
076	КОРИДОР	1,8
077	КОРИДОР	1,8
078	КОРИДОР	1,8
079	КОРИДОР	1,8
080	КОРИДОР	1,8
081	КОРИДОР	1,8
082	КОРИДОР	1,8
083	КОРИДОР	1,8
084	КОРИДОР	1,8
085	КОРИДОР	1,8
086	КОРИДОР	1,8
087	КОРИДОР	1,8
088	КОРИДОР	1,8
089	КОРИДОР	1,8
090	КОРИДОР	1,8
091	КОРИДОР	1,8
092	КОРИДОР	1,8
093	КОРИДОР	1,8
094	КОРИДОР	1,8
095	КОРИДОР	1,8
096	КОРИДОР	1,8
097	КОРИДОР	1,8
098	КОРИДОР	1,8
099	КОРИДОР	1,8
100	КОРИДОР	1,8

SUTERÉN

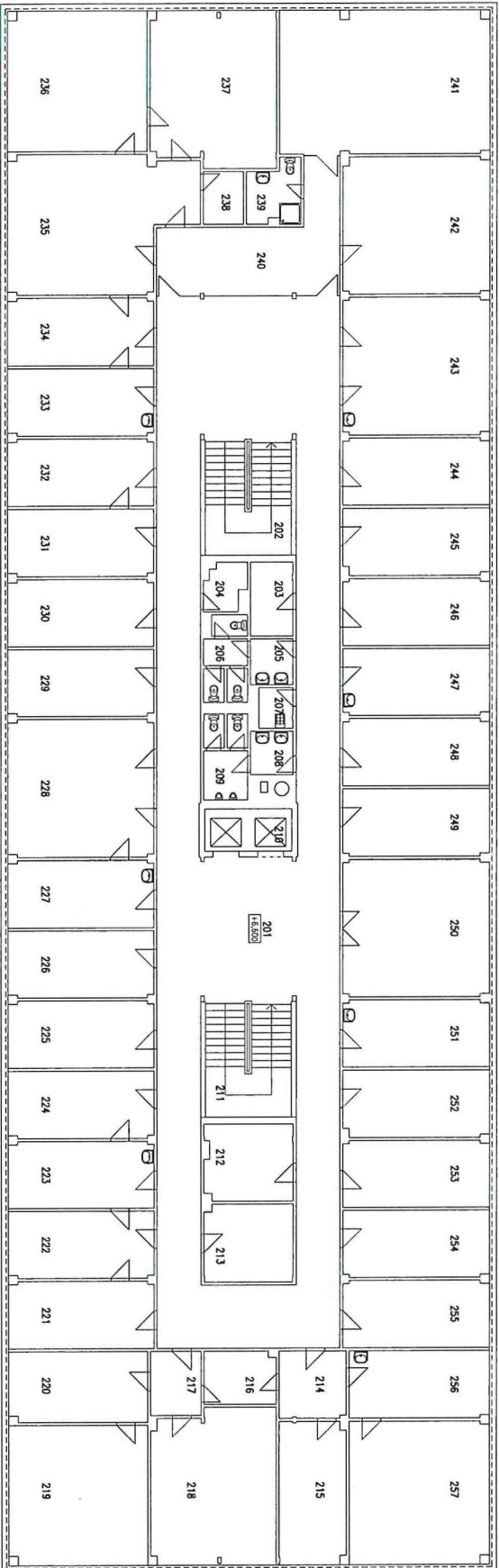
№	Наименование	Площадь (кв. м)
1	Коридор	10,0
2	Лестничная клетка	12,0
3	М. Деловая	12,0
4	М. Приемная	12,0
5	М. Конференц	12,0
6	М. Звон	12,0
7	М. Приемная	12,0
8	М. М. М. М.	12,0
9	М. Приемная	12,0
10	М. Приемная	12,0
11	М. Приемная	12,0
12	М. Приемная	12,0
13	М. Приемная	12,0
14	М. Приемная	12,0
15	М. Приемная	12,0
16	М. Приемная	12,0
17	М. Приемная	12,0
18	М. Приемная	12,0
19	М. Приемная	12,0
20	М. Приемная	12,0
21	М. Приемная	12,0
22	М. Приемная	12,0
23	М. Приемная	12,0
24	М. Приемная	12,0
25	М. Приемная	12,0
26	М. Приемная	12,0
27	М. Приемная	12,0
28	М. Приемная	12,0
29	М. Приемная	12,0
30	М. Приемная	12,0
31	М. Приемная	12,0
32	М. Приемная	12,0
33	М. Приемная	12,0
34	М. Приемная	12,0
35	М. Приемная	12,0
36	М. Приемная	12,0
37	М. Приемная	12,0
38	М. Приемная	12,0
39	М. Приемная	12,0
40	М. Приемная	12,0
41	М. Приемная	12,0
42	М. Приемная	12,0
43	М. Приемная	12,0
44	М. Приемная	12,0
45	М. Приемная	12,0
46	М. Приемная	12,0
47	М. Приемная	12,0
48	М. Приемная	12,0
49	М. Приемная	12,0
50	М. Приемная	12,0
51	М. Приемная	12,0
52	М. Приемная	12,0
53	М. Приемная	12,0
54	М. Приемная	12,0
55	М. Приемная	12,0
56	М. Приемная	12,0
57	М. Приемная	12,0
58	М. Приемная	12,0
59	М. Приемная	12,0
60	М. Приемная	12,0
61	М. Приемная	12,0
62	М. Приемная	12,0
63	М. Приемная	12,0
64	М. Приемная	12,0
65	М. Приемная	12,0
66	М. Приемная	12,0
67	М. Приемная	12,0
68	М. Приемная	12,0
69	М. Приемная	12,0
70	М. Приемная	12,0
71	М. Приемная	12,0
72	М. Приемная	12,0
73	М. Приемная	12,0
74	М. Приемная	12,0
75	М. Приемная	12,0
76	М. Приемная	12,0
77	М. Приемная	12,0
78	М. Приемная	12,0
79	М. Приемная	12,0
80	М. Приемная	12,0
81	М. Приемная	12,0
82	М. Приемная	12,0
83	М. Приемная	12,0
84	М. Приемная	12,0
85	М. Приемная	12,0
86	М. Приемная	12,0
87	М. Приемная	12,0
88	М. Приемная	12,0
89	М. Приемная	12,0
90	М. Приемная	12,0
91	М. Приемная	12,0
92	М. Приемная	12,0
93	М. Приемная	12,0
94	М. Приемная	12,0
95	М. Приемная	12,0
96	М. Приемная	12,0
97	М. Приемная	12,0
98	М. Приемная	12,0
99	М. Приемная	12,0
100	М. Приемная	12,0



Č.	MIŠTINOST	POŠCHA (m ²)
101	CHODBA	240,9
102	SKLAD	17,9
103	KUCHENKA	3,7
104	KUCHENKA	3,6
105	PREDSEŇ	6,3
106	STROJOVNÁ KUCHENKA	2,5
107	PRÁČOVNÁ KUCHENKA	3,3
108	PREDSEŇ	6,6
109	WC MUŽI	6,6
110	VÝVAHÁK SAGNIA	17,6
111	SKLAD	12,2
112	SKLAD	12,2
113	SKLAD	12,6
114	KUCHENKA	6,8
115	PREDSEŇ	10,8
116	KANCELÁRIA	12,5
117	KANCELÁRIA	17,2
118	KANCELÁRIA	18,7
119	KANCELÁRIA	32,7
120	KANCELÁRIA	17,3
121	PREDSEŇ	8,1
122	KANCELÁRIA	54,5
123	SKLAD	17,9
124	KANCELÁRIA	36,7
125	SEKNER	36,7
126	KANCELÁRIA	17,9
127	KANCELÁRIA	17,9
128	SKLAD	36,6
129		
130	KANCELÁRIA	36,6
131		
132	KANCELÁRIA	17,9
133	KANCELÁRIA	17,9
134	KANCELÁRIA	17,9
135	KANCELÁRIA	42,9
136	KANCELÁRIA	35,8
137	KANCELÁRIA	31,9
138	KUCHENKA	3,6
139	KUCHENKA	3,6
140	VÝVAHÁK SAGNIA	0,8
141	STROJOVNÁ KUCHENKA	0,8
142	STROJOVNÁ KUCHENKA	0,8
143	KANCELÁRIA	36,6
144	KANCELÁRIA	35,5
145	KANCELÁRIA	17,9
146	KANCELÁRIA	17,9
147	KANCELÁRIA	18,7
148	CHODBA	35,1
149	PREDSEŇ	25,5
150	KANCELÁRIA	216,5
151	KANCELÁRIA	56,0
152	KANCELÁRIA	36,6
SPOLU 1529,6		



№	WEISUNG	FLÖCHE (m ²)
201	SOFFIT	239,8
202	SCHLOSS	17,8
203	INDRUMMA	5,7
204	INDRUMMA	3,3
205	PRESEBEN	3,8
206	MC ZIV	6,3
207	PARITOMICA KONDURA	2,5
208	PRESEBEN	3,3
209	MC MUI	6,6
210	VITRINICA SUCIJA	17,8
211	SCHLOSS	12,2
212	SOFFIT	12,8
213	SOFFIT	8,2
214	PRESEBEN	17,4
215	KANCIJELJA	6,9
216	INDRUMMA	5,9
217	PRESEBEN	3,4
218	ZAGODICA	3,4
219	KANCIJELJA	3,5
220	KANCIJELJA	18,0
221	KANCIJELJA	17,9
222	KANCIJELJA	17,9
223	KANCIJELJA	17,9
224	KANCIJELJA	17,9
225	KANCIJELJA	17,9
226	FAKOBEN	17,9
227	KANCIJELJA	17,9
228	KANCIJELJA	17,9
229	KANCIJELJA	17,9
230	KANCIJELJA	17,9
231	KANCIJELJA	17,9
232	KANCIJELJA	17,9
233	KANCIJELJA	17,9
234	OKRETN	4,8
235	KANCIJELJA	4,8
236	KANCIJELJA	3,4
237	MC	3,4
238	PRESEBEN	5,6
239	PRESEBEN	27,6
240	ZAGODICA	5,4
241	KANCIJELJA	5,4
242	KANCIJELJA	5,4
243	KANCIJELJA	5,7
244	KANCIJELJA	17,9
245	KANCIJELJA	17,9
246	KANCIJELJA	17,9
247	KANCIJELJA	17,9
248	KANCIJELJA	17,9
249	KANCIJELJA	17,9
250	KANCIJELJA	17,9
251	KANCIJELJA	17,9
252	KANCIJELJA	17,9
253	KANCIJELJA	17,9
254	KANCIJELJA	17,9
255	KANCIJELJA	17,9
256	KANCIJELJA	17,9
257	KANCIJELJA	17,9
SPOLU:		1783,1

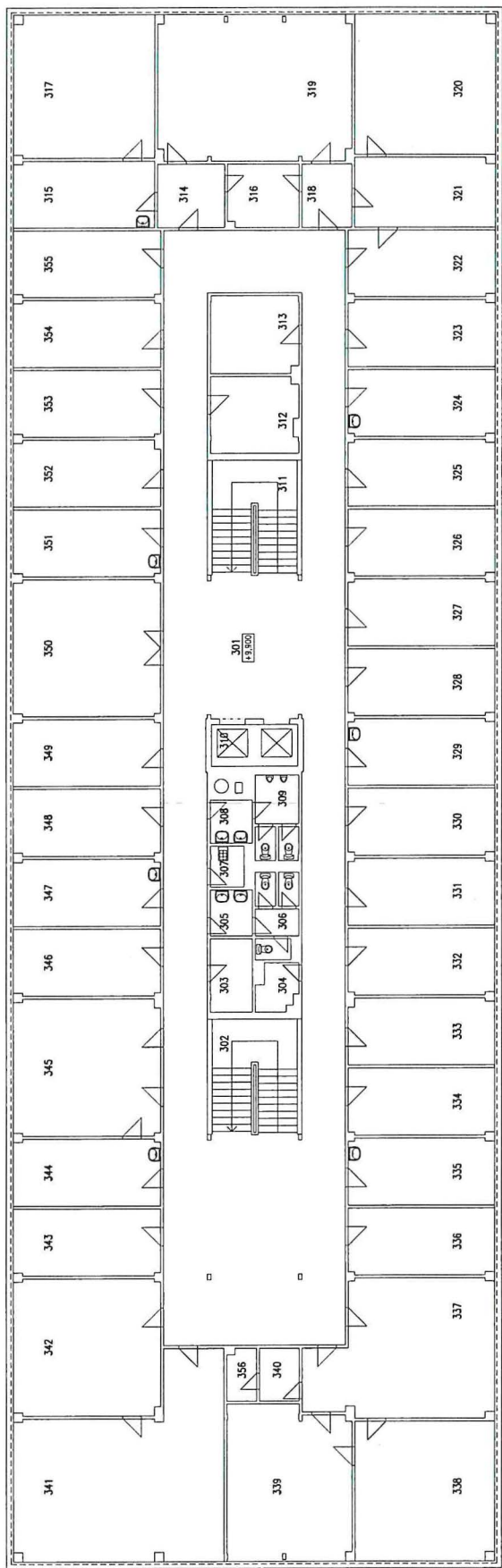


2. POSCHODJE



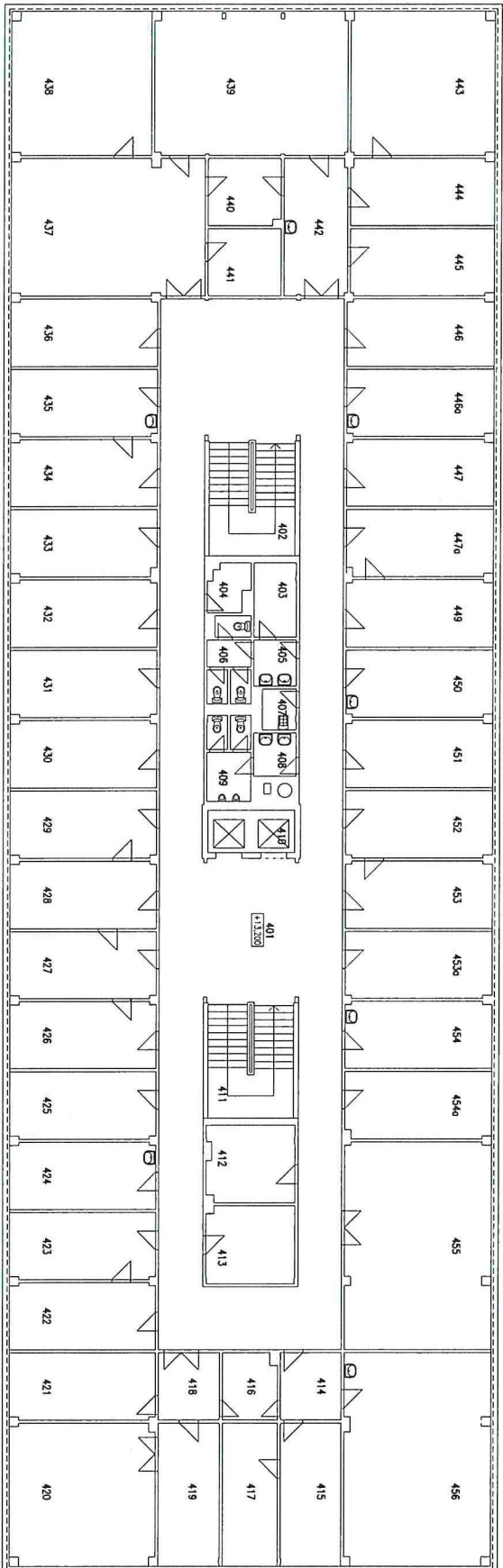


č.	MESTNOST'	POŠA (m ²)
301	CHODBA	252,7
302	SKLAD	17,6
303	KUCHYŇKA	5,7
304	KUCHYŇKA	3,3
305	PREDESEŇ	3,6
306	WC ŽEN	6,3
307	UPRAVDIČKA KOMORA	2,5
308	PREDESEŇ	3,3
309	WC MUŽI	6,6
310	VÝTAHOVÁ ŠAHTA	6,6
311	SKLAD	17,6
312	SKLAD	12,2
313	SKLAD	12,6
314	PREDESEŇ	7,9
315	KANCELÁRIA	17,2
316	KUCHYŇKA	8,1
317	KANCELÁRIA	36,6
318	PREDESEŇ	5,9
319	ZASADÁČKA	51,8
320	KANCELÁRIA	35,8
321	KANCELÁRIA	18,0
322	KANCELÁRIA	17,9
323	KANCELÁRIA	17,9
324	KANCELÁRIA	17,9
325	KANCELÁRIA	17,9
326	KANCELÁRIA	17,9
327	KANCELÁRIA	17,9
328	KANCELÁRIA	17,9
329	KANCELÁRIA	17,9
330	KANCELÁRIA	17,9
331	KANCELÁRIA	17,9
332	KANCELÁRIA	17,9
333	KANCELÁRIA	17,9
334	KANCELÁRIA	17,9
335	KANCELÁRIA	17,9
336	KANCELÁRIA	17,9
337	KANCELÁRIA	42,8
338	ZASADÁČKA	35,8
339	KANCELÁRIA	34,9
340	KUCHYŇKA	3,8
341	ÚČEŇNA	67,4
342	KANCELÁRIA	36,6
343	KANCELÁRIA	17,9
344	KANCELÁRIA	17,9
345	KANCELÁRIA	17,9
346	KANCELÁRIA	36,6
347	KANCELÁRIA	17,9
348	KANCELÁRIA	17,9
349	FACHEN	17,9
350	KONZINA	36,7
351	KANCELÁRIA	17,9
352	KANCELÁRIA	17,9
353	KANCELÁRIA	17,9
354	KANCELÁRIA	17,9
355	KANCELÁRIA	17,9
356	SKLAD	2,5
SPOLU:		1728,3



3. POSCHODIE

№	НАЗНАЧЕНИЕ	ПЛОЩАДЬ (кв.м)
401	ПОДЪЕЗД	224,4
402	СЧЕТОВОД	17,6
403	ТЕХНИЧЕСКАЯ КОМНАТА	5,7
404	КОМНАТА	3,6
405	ПРЕЖДЕИ	3,6
406	М.Т.В.	6,3
407	ПРИХОДОВАЯ КОМНАТА	2,5
408	ПРЕЖДЕИ	3,1
409	М.Т.В.	6,6
410	УПРАВЛЕНЧЕСКАЯ КОМНАТА	17,6
411	СЧЕТОВОД	17,6
412	ПОДЪЕЗД	12,2
413	ПОДЪЕЗД	12,2
414	ПРЕЖДЕИ	12,2
415	КОМНАТА	15,9
416	КОМНАТА	8,6
417	КОМНАТА	14,4
418	ПРЕЖДЕИ	12,2
419	ПРЕЖДЕИ	15,9
420	КОМНАТА	32,4
421	КОМНАТА	17,6
422	КОМНАТА	17,6
423	КОМНАТА	17,6
424	КОМНАТА	17,6
425	КОМНАТА	17,6
426	КОМНАТА	17,6
427	КОМНАТА	17,6
428	КОМНАТА	17,6
429	КОМНАТА	17,6
430	КОМНАТА	17,6
431	КОМНАТА	17,6
432	КОМНАТА	17,6
433	КОМНАТА	17,6
434	КОМНАТА	17,6
435	КОМНАТА	17,6
436	КОМНАТА	17,6
437	КОМНАТА	48,3
438	КОМНАТА	36,6
439	КОМНАТА	50,1
440	КОМНАТА	8,8
441	КОМНАТА	8,8
442	ПРЕЖДЕИ	15,9
443	КОМНАТА	37,4
444	КОМНАТА	17,6
445	КОМНАТА	17,6
446	КОМНАТА	17,6
447	КОМНАТА	17,6
448	КОМНАТА	17,6
449	КОМНАТА	17,6
450	КОМНАТА	17,6
451	КОМНАТА	17,6
452	КОМНАТА	17,6
453	ПОДЪЕЗД	17,6
454	ПОДЪЕЗД	17,6
455	КОМНАТА	56,7
456	КОМНАТА	56,7
ИТОГО:		1789,3



4. ПОСХОДИЕ



KRYCÍ LIST ROZPOČTU

Názov stavby **Rekonštrukcia sociálnych zariadení**
 Názov objektu **Úrad priemyselného vlastníctva Slovenskej republiky**

JKSO
 EČO
 Miesto **Banská Bystrica, Švermova 43**

Objednávateľ **Úrad priemyselného vlastníctva Slovenskej republiky**
 Projektant
 Zhotoviteľ **MM TRADE SK, s.r.o.**
 Spracoval

IČO IČ DPH
 30810787
 46 931 694 SK2023659451

Rozpočet číslo Dňa

CPV
 CPA

Merné a účelové jednotky

Počet	Náklady / 1 m.j.	Počet	Náklady / 1 m.j.	Počet	Náklady / 1 m.j.
0	0,00	0	0,00	0	0,00

Rozpočtové náklady - EUR

A		B		C	
Základné rozp. náklady		Doplnkové náklady		Vedľajšie rozpočtové náklady	
1	HSV Dodávky	0,00	8 Práca nadčas	13	GZS
2	Montáž	16 098,36	9 Bez pevnej podl.	14	Projektové práce
3	PSV Dodávky	20 547,42	10 Kultúrna pamiatka	15	Sťažené podmienky
4	Montáž	20 154,22	11	16	Vplyv prostredia
5	"M" Dodávky			17	Iné VRN
6	Montáž			18	VRN z rozpočtu
7	ZRN (r. 1-6)	56 800,00	12 DN (r. 8-11)	19	VRN (r. 13-18)
20	HZS		21 Kompl. činnosť	22	Ostatné náklady

Projektant
 Dátum a podpis
Objednávateľ

Pečiatka

D		Celkové náklady	
23	Súčet 7, 12, 19-22		56 800,00
24	DPH 20,00 % z		11 360,00
25	Cena s DPH (r. 23-24)		68 160,00

Prenesenie daňovej povinnosti
 Pri fakturácii stavebných prác bude uplatnený režim prenosu daňovej povinnosti na príjemcu plnenia. DPH zo základu sadzby odvedie príjemca plnenia podľa § 69 ods. 12 zákona č. 222/2004 o DPH.

Dátum a podpis
Zhotoviteľ
 Dátum a podpis

Pečiatka
 Pečiatka

E		Prípochy a odpočty	
26	Dodávky zadávateľa		
27	Kľzavá doložka		
28	Zvýhodnenie + -		



ZADANIE

Stavba: Rekonštrukcia sociálnych zariadení

Objekt:

Objednávateľ: Úrad priemyselného vlastníctva SR

Zhotoviteľ: MM TRADE SK, s.r.o.

Spracoval: MM TRADE SK, s.r.o.

Miesto: Švermova 43, Banská Bystrica

Dátum: 14.8.2023

Č.	KCN	Kód položky	Popis	MJ	Množstvo celkom	Cena jednotková	Cena celkom
----	-----	-------------	-------	----	-----------------	-----------------	-------------

HSV

Práce a dodávky HSV

6

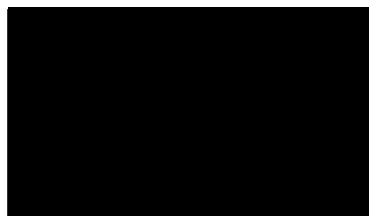
Úpravy povrchov, podlahy, osadenie

1	011	612451071.S	Vyspravenie povrchu stien vnútorných maltou cementovou pre omietky	m2	556,000	1,56	867,36
2	011	612460121.S	Príprava vnútorného podkladu stien penetráciou základnou	m2	1140,000	1,72	1960,80
3	011	612460207.S	Vnútorná omietka stien vápenná štuková (jemná), hr. 4 mm	m2	432,000	7,68	3317,76
4	011	612481119.S	Potiahnutie vnútorných stien sklotextílnou mriežkou s celoplošným prilepením	m2	432,000	6,75	2916,00
5	011	632001051.S	Zhotovenie jednonásobného penetračného náteru pre potery a stierky	m2	152,000	0,49	74,48
6	011	632452647.S	Cementová samonivelizačná stierka, pevnosť v tlaku 25 MPa, hr. 8 mm	m2	152,000	13,84	2103,68

9

Ostatné konštrukcie a práce-búranie

7	013	965044201.S	Odstánenie lepidla zbrúsením existujúcich betónových podláh, zbrúsenie hrúbky do 5 mm -0,00600t	m2	152,000	5,10	775,20
8	013	965081712.S	Búranie dlažieb, bez podklad. lôžka z xylolit., alebo keramických dlaždíc hr. do 10 mm, -0,02000t	m2	152,000	1,90	288,80
9	760	968061125.S	Vyvesenie dreveného dverného krídla do sutí plochy do 2 m2, -0,02400t	ks	47,000	0,60	28,20
10	013	978059531.S	Odsekanie a odobratie obkladov stien z obkladačiek vnútorných bez podkladovej omietky nad 2 m2, -0,01800t	m2	556,000	3,49	1940,44
11	013	979011111.S	Zvislá doprava sutiny a vybúraných hmôt za prvé podlažie nad alebo pod základným podlažím	t	16,965	9,13	154,89
12	013	979011121.S	Zvislá doprava sutiny a vybúraných hmôt za každé ďalšie podlažie	t	50,895	6,40	325,73
13	013	979081111.S	Odvoz sutiny a vybúraných hmôt na skládku do 1 km	t	16,965	11,02	186,95
14	013	979081121.S	Odvoz sutiny a vybúraných hmôt na skládku za každý ďalší 1 km	t	169,650	0,33	55,98
15	013	979082111.S	Vnútroštavenisková doprava sutiny a vybúraných hmôt do 10 m	t	16,965	9,21	156,25
16	013	979082121.S	Vnútroštavenisková doprava sutiny a vybúraných hmôt za každých ďalších 5 m	t	84,825	1,03	87,37
17	013	979089012.S	Poplatok za skladovanie - betón, tehly, dlaždice (17 01) ostatné	t	16,965	46,46	788,19



18	011	998011002.S	Presun hmôt pre budovy (801, 803, 812), zvislá konštr. z tehál, tvárnic, z kovu výšky do 12 m	t	10,142	6,93	70,28
----	-----	-------------	---	---	--------	------	-------

PSV Práce a dodávky PSV

725 Zdravotechnika - zariadenie predmety

19	721	725110814.S	Demontáž záchoda odsávacieho alebo kombináčného, -0,03420t	súb	31,000	5,91	183,21
20	721	725119307.S	Montáž záchodovej misy keramickej kombinovanej s rovným odpadom	ks	31,000	24,66	764,46
21	642	642340000500.S	Misa záchodová keramickej kombinovanej so zvislým odpadom	ks	31,000	95,81	2970,11
22	554	554330000300.S	Záchodové sedadlo plastové s poklopom	ks	31,000	13,26	411,06
23	721	725122813.S	Demontáž pisoára , -0,01720t	súb	12,000	5,12	61,44
24	721	725129201.S	Montáž pisoáru keramickeho bez splachovacej nádrže	ks	12,000	17,38	208,56
25	642	642510000100.S	Pisoár keramickej	ks	12,000	65,32	783,84
26	721	725210821.S	Demontáž umývadiel alebo umývadielok bez výtokovej armatúry, -0,01946t	súb	25,000	4,60	115,00
27	721	725219401.S	Montáž umývadla keramickeho na skrutky do muriva, bez výtokovej armatúry	ks	25,000	27,93	698,25
28	642	642110004300.S	Umývadlo keramickej bežný typ	ks	25,000	24,03	600,75
29	551	551620010800.S	Zápachová uzávierka - sifón pre pisoáre DN 40	ks	12,000	15,62	187,44
30	551	551620006400.S	Zápachová uzávierka - sifón pre umývadlá DN 40	ks	25,000	4,19	104,75
31	721	725330820.S	Demontáž výlevky bez výtokovej armatúry, bez nádrže a splachovacieho potrubia, diturvitovej, -0,03470t	súb	1,000	7,23	7,23
32	721	725333360.S	Montáž výlevky keramickej voľne stojacej bez výtokovej armatúry	ks	1,000	16,12	16,12
33	642	642710000100.S	Výlevka stojatá keramickej s plastovou mrežou	ks	1,000	166,06	166,06
34	721	725590813.S	Vnútroštaveniskové premiestnenie vybraných hmôt zariadení predmetov vodorovne do 100 m z budov s výš. do 24 m	t	1,000	66,38	66,38
35	721	725820810.S	Demontáž batérie drezovej, umývadlovej nástennej, -0,0026t	súb	26,000	3,36	87,36
36	721	725829201.S	Montáž batérie umývadlovej a drezovej nástennej pákovej alebo klasickej s mechanickým ovládaním	ks	26,000	6,61	171,86
37	551	551450003500.S	Batéria umývadlová nástenná páková	ks	26,000	27,90	725,40
38	721	725860820.S	Demontáž jednoduchej zápachovej uzávierky pre zariadenie predmety, umývadlá, drezy, práčky -0,00085t	ks	25,000	1,20	30,00
39	721	998725203.S	Presun hmôt pre zariadenie predmety v objektoch výšky nad 12 do 24 m	%	200,000	0,24	48,54

766 Konštrukcie stolárske

40	760	766662112.S	Montáž dverového krídla otočného jednokrídlového poldrážkového, do existujúcej zárubne, vrátane kovania	ks	47,000	17,56	825,32
41	549	549150000600.S	Kľučka dverová a rozeta 2x, nehrdzavejúca oceľ, povrch nerez brúsený	ks	47,000	8,94	420,18
42	611	611610000400.S	Dvere vnútorné jednokrídlové, šírka 600-900 mm, výplň papierová voštiná, povrch fólia, plné	ks	47,000	68,64	3226,08

771

Podlahy z dlaždíc

43	771	771541225.S	Montáž podláh z dlaždíc gres kladených do tmelu flexibil. mrazuvzdorného veľ. 600 x 600 mm	m2	152,000	16,88	2565,76
44	597	597740002100.S	Dlaždice keramické, lxxvhr 598x598x10 mm, gresové neglazované	m2	167,200	22,01	3680,07
45	585	585820005400	Tmel pre lepenie keramických obkladov a dlažieb KERAFLEX FLEX, trieda C2TE	kg	775,000	0,28	217,00
46	585	585860002800	Škárovacia hmota na obklady a dlažby KNAUF FUGENBUNT bahama, 5 kg	ks	9,000	6,24	56,16
47	771	998771203.S	Presun hmôt pre podlahy z dlaždíc v objektoch výšky nad 12 do 24 m	%	200,000	2,84	568,55

781

Obklady

48	771	781445217.S	Montáž obkladov vnútor. stien z obkladačiek kladených do tmelu flexibilného veľ. 300x600 mm	m2	556,000	17,09	9502,04
49	597	597640001800.S	Obkladačky keramické lxxvhr 298x598x10 mm	m2	611,600	9,76	5969,22
50	585	585820002300.S	Stavebné lepidlo, trieda C2TE	kg	2250,000	0,39	877,50
51	585	585860002700	Škárovacia hmota na obklady a dlažby KNAUF FUGENBUNT šedá, 5 kg	ks	30,000	5,06	151,80
52	771	781491116	Silikónovanie spojov	m	400,000	0,69	276,00
53	771	998781203.S	Presun hmôt pre obklady keramické v objektoch výšky nad 12 do 24 m	%	200,000	1,59	318,95

783

Nátery

54	783	783125230	Nátery oceľ.konstr. syntet. ľahkých C, veľmi ľahkých CC jednonás. 2x s emailovaním - 105µm	m2	58,750	6,94	407,73
----	-----	-----------	--	----	--------	------	--------

784

Maľby

55	784	784402801	Odstránenie maľieb oškrabaním, výšky do 3,80 m	m2	432,000	0,84	362,88
56	784	784430010	Maľby akrylátové základné dvojnásobné, ručne nanášané na jemnozrný podklad výšky do 3,80 m	m2	432,000	2,63	1136,16

VRN

Vedľajšie rozpočtové náklady

57	000	000700011.S	Dopravné náklady - mimostavenisková doprava objektívizácia dopravných nákladov materiálov	eur	1,000	1732,42	1732,42
----	-----	-------------	---	-----	-------	---------	---------

Celkom

56800,00

