

# ČIASTKOVÁ KÚPNA ZMLUVA

uzatvorená podľa § 409 ods. 2 zákona č. 513/1991 Zb. Obchodný zákonník v znení neskorších predpisov a na základe Rámcovej dohody č. 2019/556

## č. AOS-I/12/2020

### Článok I. Zmluvné strany

**1.1. Kupujúci:** Akadémia ozbrojených síl generála Milana Rastislava Štefánika  
**Sídlo :** Demänová 393, 031 01 Liptovský Mikuláš  
**Zastúpený :** doc. Ing. Jozef PUTTERA, CSc., rektor  
**Vybavuje :**  
**IČO :** 37 910 337  
**DIČ :** 2021872083  
**Bankové spojenie:** Štátna pokladnica  
**IBAN:**  
**SWIFT kód:** SPSRSKBA  
**Právna forma:** štátna rozpočtová organizácia  
(ďalej len „kupujúci“)

**1.2. Predávajúci:** REMPO, s.r.o.  
**Sídlo:** Stará Vajnorská 19, 832 45 Bratislava  
**Zastúpený:** Ing. Klára DVORECKÁ, konateľka spoločnosti  
Ing. Stanislav BALÁŽ, konateľ spoločnosti  
**IČO:** 35 819 081  
**IČ DPH:** SK2020236944  
**Bankové spojenie:** UniCredit Bank Czech Republic and Slovakia, a.s.  
**IBAN:**  
Zapísaný: Obchodný register Okresného súdu Bratislava I, Oddiel: Sro, Vložka číslo: 24810/B  
(ďalej len „predávajúci“)

### Článok II. Predmet zmluvy

- 2.1.** Predmetom tejto čiastkovej kúpnej zmluvy (ďalej len „zmluva“) je záväzok predávajúceho dodať kupujúcemu „**Služobných, reprezentačných rovnošiat, bünd výberových pre PrV a doplnkov**“ (ďalej len „tovar“) čo do množstva a druhu, previesť na neho vlastnícke právo k dodanému tovaru a záväzok kupujúceho riadne dodaný tovar prevziať a zaplatiť zaň cenu v súlade s článkom III. tejto zmluvy.
- 2.2.** Množstvo, druh a technická špecifikácia, ktoré je predávajúci povinný dodať kupujúcemu sú uvedené v Prílohe č. 1, ktorá tvorí neoddeliteľnú súčasť tejto zmluvy.
- 2.3.** Predávajúci sa zaväzuje dodať tovar podľa tejto zmluvy osobne a s odbornou starostlivosťou.
- 2.4.** Predávajúci nemôže poveriť dodaním tovaru inú osobu, s výnimkou vykonania dopravy tovaru do miesta dodania.

### **Článok III. Cena a platobné podmienky**

- 3.1.** Cena za predmet zmluvy je stanovená v súlade so zákonom č. 18/1996 Z. z. o cenách v znení neskorších predpisov, na základe predloženej ponuky.  
**Celková zmluvná cena** za predmet zmluvy je stanovená **do 39.025,50 EUR bez DPH** (slovom Tridsaťdeväťtisícdvadsaťpäť EUR päťdesiat centov).  
**Cena s DPH do 46.830,60 EUR** (slovom Štyridsaťšesťtisícosemstotridsať EUR šesťdesiat centov).  
Jednotkové ceny tovaru sú uvedené v Prílohe 1, ktorá je neoddeliteľnou súčasťou tejto zmluvy. V dohodnutej cene sú zahrnuté všetky náklady predávajúceho súvisiace s dodaním tovaru do miesta dodania, vrátane nákladov na dopravu, balenie, kodifikáciu a primeraný zisk.  
Daň z pridanej hodnoty bude predávajúci účtovať v aktuálnej sadzbe podľa príslušných všeobecne záväzných právnych predpisov platných a účinných v deň vzniku daňovej povinnosti.
- 3.2.** Právo na zaplatenie ceny vzniká predávajúcemu riadnym splnením jeho záväzku, spôsobom a v mieste dodania v súlade s touto zmluvou.
- 3.3.** Zmluvné strany sa dohodli, že predávajúci môže dodať tovar podľa zmluvy postupným čiastkovým plnením a v dodanom rozsahu aj fakturovať čiastkovú dodávku tovaru.
- 3.4.** Zmluvné strany sa dohodli, že kupujúci zaplatí predávajúcemu kúpnu cenu za úplnú dodávku tovaru na základe faktúry. Predávajúci vyhotoví po dodaní tovaru a jeho prevzatí kupujúcim v mieste dodania do 15 dní faktúru a doručí ju vo dvoch vyhotoveniach na adresu podľa sídla kupujúceho podľa čl. I. bod 1.1. tejto zmluvy - Akadémia ozbrojených síl generála Milana Rastislava Štefánika, Demänová 393, 031 01 Liptovský Mikuláš.
- 3.5.** Faktúra musí obsahovať náležitosti uvedené v § 74 ods. 1 zákona č. 222/2004 Z. z. o dani z pridanej hodnoty v znení neskorších predpisov a bude doplnená o číslo rámcovej dohody, číslo kúpnej zmluvy, číslo dodacieho listu a číslo preberacieho zápisu. K faktúre je predávajúci povinný priložiť jeden rovnopis potvrdeného dodacieho listu a preberacieho zápisu podľa článku IV. tejto zmluvy, inak mu bude faktúra vrátená ako neúplná.
- 3.6.** Kupujúci uhradí faktúru formou bezhotovostného platobného styku bez poskytnutia preddavku alebo zálohovej platby. Lehota splatnosti faktúry je 30 kalendárnych dní odo dňa jej doručenia kupujúcemu pri splnení podmienok uvedených v tejto kúpnej zmluve. Platobná povinnosť kupujúceho sa bude považovať za splnenú v deň, keď bude z účtu kupujúceho odpísaná príslušná suma v prospech účtu predávajúceho.
- 3.7.** Kupujúci je oprávnený namietat' vecnú a formálnu správnosť a úplnosť faktúry alebo jej povinných príloh a vrátiť faktúru bez zaplatenia najneskôr do uplynutia lehoty jej splatnosti. Oprávneným vrátením faktúry prestáva plynúť lehota jej splatnosti. Nová 30-dňová lehota splatnosti začne plynúť odo dňa doručenia novej opravenej faktúry kupujúcemu.

### **Článok IV. Miesto dodania, spôsob dodania a dodacia lehota**

- 4.1.** Miesto dodania tovaru je sídlo kupujúceho podľa čl. I. bod 1.1. zmluvy - Akadémia ozbrojených síl generála Milana Rastislava Štefánika, Demänová 393, 031 01 Liptovský Mikuláš.

- 4.2. Predávajúci dodá tovar do miesta dodania na vlastné náklady a nebezpečenstvo tak, aby bola zabezpečená dostatočná ochrana pred jeho poškodením, stratou a znehodnotením až do momentu prevzatia tovaru kupujúcim v mieste dodania. Predávajúci je povinný vyzvať kupujúceho min. 3 pracovné dni vopred na prevzatie tovaru v mieste jeho dodania. Dodanie tovaru bude možné výhradne v pracovné dni a v pracovnom čase od 07,00 h do 13,00 h. Dodanie a prevzatie tovaru v mieste dodania bude potvrdené oprávnenými osobami zmluvných strán na dodacom liste a preberacom zápise. Dodací list a preberací zápis vyhotoví predávajúci.
- 4.3. Kupujúci je oprávnený odmietnuť dodávku tovaru v celom alebo v čiastočnom rozsahu, ak bude mať tovar zjavné vady (napr. chýbajúce množstvo podľa dodacieho listu, poškodený tovar, tovar nevyhovujúci podmienkam zmluvy). Kupujúci uvedie do dodacieho listu a/alebo preberacieho zápisu uvedené skutočnosti. Zápis do týchto dokladov nenahrádza reklamáciu.
- 4.4. Kupujúci je povinný pri preberaní tovaru vykonať v mieste dodania prehliadku tovaru.
- 4.5. Lehota dodania tovaru je do **30. 11. 2020**.

## **Článok V.**

### **Kvalita tovaru, záruka, zodpovednosť za vady**

- 5.1. Predávajúci je povinný dodať tovar v množstve, akosti a vyhotovení podľa zmluvy, spôsobilý na použitie na obvyklý účel. Dodaný tovar musí byť prvej akosti, nový - vyrobený v roku dodania tovaru, doposiaľ nepoužívaný a musí spĺňať všetky kvalitatívne parametre a vlastnosti – technické požiadavky uvedené v zmluve a v Rámcovej dohode č. 2019/556 (ďalej len „rámcová dohoda“). Spolu s tovarom je predávajúci povinný dodať aj doklady v zmysle tejto zmluvy.
- 5.2. Ak predávajúci poruší povinnosti uvedené v predchádzajúcom bode tohto článku, dodá iný tovar a/alebo poruší povinnosť ustanovenú v § 420 ods. 4 Obchodného zákonníka, má tovar vady.
- 5.3. Predávajúci poskytuje záruku za akosť tovaru na dobu 24 mesiacov. Záručná doba začne plynúť dňom dodania a prevzatia tovaru v mieste dodania. V prípade čiastkového plnenia záručná doba začne plynúť dodaním posledného čiastkového plnenia t. z. odo dňa dodania tovaru v celom rozsahu podľa zmluvy. Záruka za akosť spočíva v tom, že tovar bude počas trvania záručnej doby spôsobilý na použitie na obvyklý účel a zachová si obvyklé vlastnosti. Záruka za akosť sa nebude vzťahovať na vady vzniknuté nesprávnym používaním alebo mechanickým poškodením spôsobeným kupujúcim. Zmluvné strany vylučujú aplikáciu § 428 Obchodného zákonníka (príp. príslušných ustanovení zákona č. 40/1964 Zb. Občiansky zákonník v znení neskorších predpisov) pre uplatnenie zodpovednosti za vady, na ktoré sa vzťahuje záruka za akosť. Kupujúci je oprávnený písomne oznámiť vady tovaru (ďalej len „reklamácia“), na ktoré sa vzťahuje záruka za akosť kedykoľvek do uplynutia dohodnutej záručnej doby. Záručná doba nebude plynúť po dobu, po ktorú kupujúci nemôže užívať tovar pre jeho vady. Záručná doba začne plynúť znova dňom prevzatia náhradného tovaru kupujúcim v mieste dodania.
- 5.4. Zodpovednosť za vady, na ktoré sa nevzťahuje záruka za akosť (napr. chýbajúce množstvo tovaru v rozpore s dodacím listom, chýbajúce doklady k tovaru) sa riadi príslušnými ustanoveniami Obchodného zákonníka. Kupujúci je povinný písomne reklamovať vady bez zbytočného odkladu po ich zistení alebo čo ich mal pri vynaložení odbornej starostlivosti zistiť pri prehliadke (zjavné vady) alebo po tom, čo sa vady mohli

zistiť pri vynaložení odbornej starostlivosti, najneskôr však do dvoch rokov od doby dodania tovaru (skryté vady). Pre účely uplatnenia reklamácie sa pod lehotou bez zbytočného odkladu rozumie 30 pracovných dní od prevzatia tovaru a vykonanej prehliadke tovaru alebo po tom, čo sa vady mohli zistiť pri vynaložení odbornej starostlivosti.

- 5.5. Nároky kupujúceho z vád tovaru sa budú spravovať režimom podľa § 436 až 441 Obchodného zákonníka.
- 5.6. Voľbu nároku z vád tovaru uvedie kupujúci v reklamácií alebo oznámi písomne (poštou, e-mailom) bez zbytočného odkladu po jej odoslaní. Ak kupujúci zistí vady tovaru pri preberaní tovaru a/alebo v lehote splatnosti faktúry, je oprávnený reklamovať vady tovaru v lehote dohodnutej v tejto zmluve ako aj nezaplatiť faktúru v rozsahu vadného plnenia, ktorým sa rozumie aj nedodanie dokladov. Kupujúci zaplatí novú faktúru po odstránení vád, ak nevyužije právo odstúpiť od zmluvy.
- 5.7. Povinné náležitosti reklamácie:
  - číslo kúpnej zmluvy,
  - identifikácia tovaru,
  - popis vady,
  - číslo dodacieho listu,
  - počet vadných kusov,
  - spôsob odstránenia vád.
- 5.8. Ak bude reklamácia neúplná, predávajúci písomne vyzve kupujúceho na jej doplnenie, pričom lehota na doplnenie náležitostí nesmie byť kratšia ako 5 pracovných dní. Predávajúci je povinný vybaviť riadne uplatnenú reklamáciu (vrátane odstránenia vád) najneskôr do 30 dní odo dňa doručenia reklamácie. Reklamáciu je možné odoslať poštou alebo e-mailom na adresu v skenovanej podobe vo formáte PDF.
- 5.9. Náklady na odstránenie vád tovaru ako aj preukázateľné náklady kupujúceho súvisiace s uplatnením nárokov z vád tovaru, znáša predávajúci.

## **Článok VI. Kodifikácia**

- 6.1. Predmet zmluvy podlieha kodifikácii v súlade so STANAG 4177 – Jednotný systém získavania údajov a podľa zákona č. 11/2004 Z. z. o obrannej štandardizácii, kodifikácii a štátnom overovaní kvality výrobkov a služieb na účely obrany v znení neskorších predpisov a vyhlášky Ministerstva obrany Slovenskej republiky č. 476/2011 Z. z. ktorou sa ustanovujú podrobnosti o metodike spracúvania návrhu kodifikačných údajov, o programovom vybavení na spracúvanie návrhov kodifikačných údajov, o návrhu kodifikačných údajov a o povinnostiach dodávateľa tovaru.
- 6.2. Predávajúci sa zaväzuje, že dodá návrh kodifikačných opisnou metódou na predmet zmluvy na vlastné náklady podľa príslušných právnych a technických noriem.
- 6.3. Predávajúci sa zaväzuje, že dodá návrh kodifikačných údajov najneskôr do termínu dodania predmetu zmluvy na adresu "Úrad pre obrannú štandardizáciu, kodifikáciu a štátne overovanie kvality, P. O. BOX 61, Martina Rázusa 7, 911 01 Trenčín, Slovenská republika" (ďalej len „úrad“).
- 6.4. Aktuálny zoznam agentúr pre kodifikáciu spôsobilých spracúvať návrh kodifikačných údajov je uvedený na webovom sídle [www.uosksok.sk](http://www.uosksok.sk) v časti Odbor kodifikácie.

- 6.5. Predávajúci sa zaväzuje poskytnúť ním vybranej agentúre pre kodifikáciu technické údaje o tovare podľa príslušných právnych a technických noriem a fotografie realisticky zobrazujúce dodávaný tovar. Predávajúci súhlasí s použitím dodanej fotografie na účely kodifikačného systému Slovenskej republiky a kodifikačného systému NATO.
- 6.6. Predávajúci sa zaväzuje pri opakovanom dodaní predmetu zmluvy dodať na adresu "Úrad pre obrannú štandardizáciu, kodifikáciu a štátne overovanie kvality, P. O. BOX 61, Martina Rázusa 7, 911 01 Trenčín, Slovenská republika" informácie o všetkých zmenách týkajúcich sa predmetu zmluvy, ktoré majú vplyv na identifikáciu kodifikovaných tovarov vrátane zmien na tovaroch obstarávaných predávajúcim od subdodávateľov najneskôr do termínu dodania predmetu plnenia.
- 6.7. Dodanie návrhu kodifikačných údajov je splnené potvrdením dodacieho listu návrhu kodifikačných údajov Úradom pre obrannú štandardizáciu, kodifikáciu a štátne overovanie kvality. Predávajúci originálny výtlačok potvrdeného dodacieho listu návrhu kodifikačných údajov odošle na adresu kupujúceho uvedeného v čl. I. bod 1.1. zmluvy.

## **Článok VII. Štátne overovanie kvality**

- 7.1. Predávajúci sa zaväzuje pri realizácii tejto zmluvy plniť požiadavky slovenského obranného štandardu SOŠ AQAP 2110:2017, požiadavky NATO na overovanie kvality pri návrhu, vývoji a výrobe.
- 7.2. Zmluvné strany sa dohodli, že kupujúci požiada o vykonanie štátneho overovania kvality úrad v súlade so zákonom č. 11/2004 Z. z.
- 7.3. Zmluvné strany sa dohodli, že pri plnení tejto zmluvy sa v prípade rozhodnutia úradu o vykonaní štátneho overovania kvality a za podmienok stanovených v tejto zmluve uplatní štátne overovanie kvality v súlade so zákonom č. 11/2004 Z. z. a predávajúci umožní štátne overovanie kvality vykonať.
- 7.4. Zmluvné strany sa dohodli, že v súlade so zákonom č. 11/2004 Z. z., úrad stanoví rozsah, postup a podmienky na vykonanie štátneho overovania kvality.
- 7.5. Ak úrad rozhodne o vykonaní štátneho overovania kvality a úrad neukončí štátne overovanie kvality v súlade s § 15 ods. 12 zákona č. 11/2004 Z. z., predávajúci nemôže odovzdať tovar bez osvedčenia o kvalite a úplnosti produktu vydaného podľa § 16 ods. 2 zákona č. 11/2004 Z. z..
- 7.6. V prípade, že predávajúci zmarí vykonanie štátneho overovania kvality nesplnením svojich záväzkov uvedených v zmluve, má kupujúci právo odstúpiť od zmluvy a má právo na náhradu všetkých škôd vzniknutých v súvislosti s týmto odstúpením.
- 7.7. Predávajúci umožní poverenému zástupcovi pre štátne overovanie kvality prístup ku kompletnej dokumentácii, ktorá súvisí s dodaním tovaru v súlade s príslušnými právnymi predpismi na ochranu utajovaných skutočností. Platnú dokumentáciu v riadenom režime na vyžiadanie úradu, dodá na adresu úradu, Odbor štátneho overovania kvality.
- 7.8. Predávajúci sa zaväzuje predložiť zástupcovi úradu zoznam subdodávok a ich dodávateľov. Poverený zástupca úradu určí subdodávky, na ktoré sa bude požadovať vykonanie štátneho overovania kvality a spresní požiadavky na zabezpečenie jeho realizácie. Predávajúci sa zaväzuje uplatniť požiadavky na štátne overovanie kvality do zmlúv s dodávateľmi subdodávok.

- 7.9.** Predávajúci umožní a zabezpečí poverenému zástupcovi pre štátne overovanie kvality prístup do všetkých priestorov predávajúceho a subdodávateľov, v ktorých sa bude realizovať akákoľvek časť zmluvne dohodnutých prác súvisiacich s tovarom.
- 7.10.** Predávajúci sa zaväzuje na účely štátneho overovania kvality bezodplatne poskytnúť vzorky na účely verifikácie produktu s požiadavkami tejto zmluvy, maximálne však do výšky 0,2% z celkovej ceny za tovar bez DPH.
- 7.11.** Predávajúci umožní poverenému zástupcovi pre štátne overovanie kvality účasť na riešení reklamácií, ak budú voči nemu uplatnené. O uplatnení reklamácie bude predávajúci okamžite informovať povereného zástupcu úradu.
- 7.12.** Osvedčenie o kvalite a úplnosti produktu vydané podľa § 16 ods. 2 zákona č. 11/2004 Z. z., nezbavuje predávajúceho zodpovednosti za nezhodný produkt ani za škody spôsobené nezhodným produktom.

## **Článok VIII.**

### **Porušenie zmluvy, sankcie**

- 8.1.** Ak predávajúci nedodá tovar (vrátane dohodnutých dokladov) riadne a/alebo včas podľa zmluvy, je povinný zaplatiť kupujúcemu zmluvnú pokutu vo výške 0,05% z ceny riadne alebo včas nedodaného tovaru za každý deň omeškania.
- 8.2.** Ak predávajúci nevybaví reklamáciu v dohodnutej dobe, zaplatí kupujúcemu zmluvnú pokutu vo výške 0,03% z ceny dodaného reklamovaného tovaru minimálne 10,00 Eur za každý aj začatý deň omeškania.
- 8.3.** Ak predávajúci nedodá návrh kodifikačných údajov, príp. zmien týchto údajov v dohodnutej dobe, zaplatí kupujúcemu zmluvnú pokutu vo výške 0,03% z ceny tovaru, ktorého sa kodifikácia týka, minimálne však 10,00 Eur za každý deň omeškania.
- 8.4.** Ak kupujúci neuhradí faktúru včas, zaplatí predávajúcemu úrok z omeškania podľa § 369 ods. 2 Obchodného zákonníka.
- 8.5.** Dohodnuté sankcie hradí povinná zmluvná strana strane oprávnenej nezávisle na tom, či a v akej výške vznikne druhej zmluvnej strane škoda. Základom pre výpočet sankcií je cena s DPH.
- 8.6.** Dohodnuté sankcie zaplatí povinná strana strane oprávnenej do 30 dní odo dňa ich písomného uplatnenia (doručenia).
- 8.7.** Zmluvné strany môžu od zmluvy odstúpiť v súlade s ustanoveniami Obchodného zákonníka.
- 8.8.** Zmluvné strany sa dohodli, že za podstatné porušenie (§ 345 ods. 2 Obchodného zákonníka) zmluvy budú považovať:
- a) na strane predávajúceho:
- nedodržanie záväzku dodať tovar (vrátane dohodnutej sprievodnej dokumentácie) riadne a včas, v dohodnutom množstve, akosti a/alebo vyhotovení podľa zmluvy,
  - neodstránenie väd tovaru predávajúcim v lehote dohodnutej na vybavenie reklamácie,
  - opakovaná reklamácia tovaru podľa zmluvy,
- b) na strane kupujúceho:
- omeškanie kupujúceho s úhradou faktúry o viac ako 30 dní.

## **Článok IX.**

### **Nadobudnutie vlastníckeho práva a nebezpečenstvo škody**

- 9.1.** Predávajúci znáša nebezpečenstvo škody na tovare a zostáva vlastníkom tovaru až do momentu jeho prevzatia kupujúcim v mieste dodania v súlade s čl. IV. bod 4.1. tejto zmluvy. Prevzatie tovaru potvrdia oprávnení zástupcovia zmluvných strán podpisom príslušného dodacieho listu a preberacieho zápisu. Prevzatím tovaru kupujúcim prechádza vlastnícke právo k prevzatému tovaru na kupujúceho.

## **Článok X.**

### **Zmena technickej špecifikácie zmluvy**

- 10.1.** V tejto zmluve nie je možné vykonať podstatné zmeny a doplnenia v technickej špecifikácii tovarov. Zmeny v technickej špecifikácii tovarov je možné vykonať iba v rozsahu drobných úprav v konštrukčnom a strihovom vyhotovení a vo farebnej úprave. Každá zmena v technickej špecifikácii v porovnaní s technickou špecifikáciou zmluvne dohodnutou, môže byť vykonaná iba na základe písomnej dohody obidvoch zmluvných strán.

## **Článok XI.**

### **Predčasné ukončenie zmluvy a sankcie**

- 11.1.** Pred uplynutím dohodnutej doby, na ktorú je táto zmluva uzatvorená, je možné túto zmluvu ukončiť výlučne písomne, a to:
- dohodou zmluvných strán,
  - odstúpením od zmluvy; alebo
  - výpoveďou aj bez uvedenia dôvodu s dvojmesačnou výpovednou lehotou.
- Výpovedná lehota začína plynúť dňom bezprostredne nasledujúcim po dni doručenia výpovede druhej zmluvnej strane. Zásielka s písomnou výpoveďou sa považuje za doručení aj vtedy, ak bola vrátená ako nedoručiteľná.
- 11.2.** Od tejto zmluvy môže ktorákoľvek zmluvná strana odstúpiť v súlade s príslušnými ustanoveniami Obchodného zákonníka, podľa § 19 zákona č. 343/2015 Z. z. o verejnom obstarávaní a o zmene a doplnení niektorých zákonov v znení neskorších predpisov (ďalej len „zákon o verejnom obstarávaní“) a § 15 zákona č. 315/2016 Z. z. o registri partnerov verejného sektora a o zmene a doplnení niektorých zákonov v znení neskorších predpisov.
- 11.3.** Zmluvné strany sa dohodli, že za podstatné porušenie (§ 345 ods. 2 Obchodného zákonníka) kúpnej zmluvy budú považovať:
- na strane predávajúceho:
    - nedodržanie záväzku dodať tovar (vrátane dohodnutej sprievodnej dokumentácie) riadne a včas, v dohodnutom množstve, akosti a/alebo vyhotovení podľa tejto zmluvy,
    - neodstránenie väd tovaru predávajúcim v lehote dohodnutej na vybavenie reklamácie,
    - opakovaná reklamácia tovaru podľa zmluvy,

b) na strane kupujúceho:

- omeškanie kupujúceho s úhradou faktúry o viac ako 30 dní.

**11.4.** Odstúpenie musí byť druhej strane oznámené písomne, inak je neplatné a musí v ňom byť uvedený dôvod, pre ktorý zmluvná strana od zmluvy odstupuje. Odstúpenie od zmluvy je účinné dňom, kedy bolo písomné oznámenie o odstúpení od zmluvy doručené druhej zmluvnej strane. Zásielka s oznámením o odstúpení od zmluvy sa považuje za doručenú aj vtedy, ak bola vrátená ako nedoručiteľná.

## **Článok XII. Subdodávateľa**

**12.1.** V Prílohe č. 2 tejto zmluvy sú uvedené údaje o všetkých známych subdodávateľoch predávajúceho, ktorí sú známi v čase uzavretia tejto zmluvy a údaje o osobe oprávnenej konať za subdodávateľa v rozsahu meno a priezvisko, adresa pobytu a dátum narodenia.

**12.2.** Predávajúci je povinný bezodkladne oznámiť kupujúcemu akúkoľvek zmenu údajov u subdodávateľov uvedených v Prílohe č. 2 tejto zmluvy.

**12.3.** V prípade zmeny subdodávateľa počas trvania tejto zmluvy je predávajúci povinný písomne oznámiť kupujúcemu každú zmenu subdodávateľa, a to najneskôr 10 pracovných dní pred dňom, kedy má zmena subdodávateľa nastať a predložiť kupujúcemu:

- a) podiel zákazky, ktorý má v úmysle zadať navrhovanému subdodávateľovi;
- b) predmet subdodávky;
- c) informácie o novom subdodávateľovi v rozsahu obchodné meno alebo názov, sídlo, miesto podnikania a IČO subdodávateľa;
- d) údaje o osobe oprávnenej konať za subdodávateľa v rozsahu meno a priezvisko, adresa pobytu a dátum narodenia;
- e) Informáciu o skutočnosti, že nový subdodávateľ spĺňa, alebo najneskôr v čase plnenia zmluvy bude spĺňať podmienky účasti týkajúce sa osobného postavenia podľa § 32 ods.1 zákona č. 343/2015 Z. z. a neexistujú u neho dôvody na vylúčenie podľa § 40 ods. 6 písm. a) až h) a ods. 7 zákona č. 343/2015 Z. z.. Kupujúci si splnenie týchto podmienok podľa zákona č. 343/2015 Z. z. u navrhovaného subdodávateľa overí na Úrade pre verejné obstarávanie, prípadne si vyžiada relevantné doklady od predávajúceho resp. navrhovaného subdodávateľa. Ak navrhovaný subdodávateľ v stanovenej lehote nebude spĺňať tieto podmienky, kupujúci nebude akceptovať tohto subdodávateľa. Uvedené sa vzťahuje aj na nového subdodávateľa, ktorý nebol známy v čase uzavretia zmluvy;
- f) Informáciu o skutočnosti, že nový subdodávateľ spĺňa alebo bude najneskôr v čase plnenia spĺňať podmienku zápisu do registra partnerov verejného sektora podľa zákona č. 315/2016 Z.z. registri partnerov verejného sektora a o zmene a doplnení niektorých zákonov v znení neskorších predpisov. Budúci kupujúci si splnenie podmienky podľa tohto zákona u navrhovaného subdodávateľa overí v Registri partnerov verejného sektora. Ak navrhovaný subdodávateľ v stanovenej lehote nebude spĺňať túto podmienku, kupujúci nebude akceptovať tohto subdodávateľa. Uvedené sa vzťahuje aj na nového subdodávateľa, ktorý nebol známy v čase uzavretia zmluvy.

**12.4.** Predávajúci zodpovedá za plnenie tejto zmluvy tak, ako keby plnenie realizované na základe tejto zmluvy realizoval sám. Predávajúci zodpovedá za odbornú starostlivosť pri



výbere subdodávateľa ako aj za výsledok činnosti/plnenia vykonanej/vykonaného na základe zmluvy o subdodávke.

### **Článok XIII. Doručovanie**

- 13.1.** Doručením sa rozumie prijatie zásielky zmluvnou stranou, ktorej bola adresovaná. Za deň doručenia písomnosti prostredníctvom pošty zasielanej ako doporučená zásielka s doručenkou sa považuje takisto deň,
- a) v ktorom táto zmluvná strana ju odoprela prijať,
  - b) ktorým márne uplynula odberná lehota pre jej vyzdvihnutie si na pošte alebo
  - c) v ktorý bola na nej zamestnancom pošty vyznačená poznámka, „adresát sa odsťahoval“, „adresát je neznámy“ alebo iná poznámka, ktorá podľa poštového poriadku znamená nedoručiteľnosť zásielky.
- 13.2.** Písomnosti doručované prostredníctvom e-mailovej komunikácie sa považujú za doručené písomnosť v deň úspešného odoslania e-mailovej správy na určenú e-mailovú adresu, aj keď sa adresát s obsahom e-mailovej správy neoboznámil. Kupujúci a predávajúci sú povinní navzájom si oznámiť zmenu adresy na doručovanie a elektronickej adresy (e-mail) v lehote do 7 kalendárnych dní od ich zmeny. Ak kupujúci alebo predávajúci v stanovenej lehote druhú stranu o zmene neinformuje, považuje sa doručenie písomností za riadne vykonané na poslednú známu adresu.

### **Článok XIV. Záverečné ustanovenia**

- 14.1.** Táto zmluva sa uzatvára na dobu určitú do **30. 11. 2020**.
- 14.2.** Jednotlivé ustanovenia tejto zmluvy môžu byť menené, doplňované a rušené iba formou písomných, očíslovaných dodatkov k tejto zmluve, podpísaných oprávnenými zástupcami obidvoch zmluvných strán. Všetky zmeny tejto zmluvy uvedené v dodatkoch budú tvoriť jej neoddeliteľnú súčasť. Zmeny v tejto zmluve je možné vykonať bez nového verejného obstarávania len v súlade s § 18 zákona o verejnom obstarávaní v súlade s rámcovou dohodou. Zmluvné strany súhlasia s tým, že prípadné organizačné zmeny, zmeny v názve alebo označení kupujúceho, resp. jeho organizačných zložiek (útvarov a zariadení) nie sú zmenami podliehajúcimi súhlasu predávajúceho, a preto nebudú predmetom dodatku k tejto zmluve. Kupujúci zašle predávajúcemu písomné oznámenie o týchto zmenách.
- 14.3.** Právne vzťahy založené touto zmluvou sa riadia právnym poriadkom Slovenskej republiky. Ak nie je dohodnuté v tejto zmluve inak, riadia sa právne vzťahy touto zmluvou zvlášť neupravené príslušnými ustanoveniami zákona o verejnom obstarávaní, Obchodného zákonníka a súvisiacimi všeobecne záväznými právnymi predpismi Slovenskej republiky. Zmluvné strany sa dohodli na príslušnosti všeobecných súdov SR.
- 14.4.** Táto zmluva nadobúda platnosť dňom jej podpísania oprávnenými zástupcami obidvoch zmluvných strán a účinnosť dňom nasledujúcim po dni jej zverejnenia v Centrálnom registri zmlúv vedenom na Úrade vlády Slovenskej republiky.
- 14.5.** Táto zmluva sa povinne zverejňuje v súlade so zákonom č. 211/2000 Z. z. o slobodnom prístupe k informáciám a o zmene a doplnení niektorých zákonov (zákon o slobode informácií) v znení neskorších predpisov.

- 14.6.** Táto zmluva je vyhotovená v troch rovnopisoch s platnosťou originálu, z ktorých jeden rovnopis dostane predávajúci, a dva rovnopisy dostane kupujúci.
- 14.7.** Zmluvné strany zhodne vyhlasujú, že táto zmluva bola uzatvorená slobodne a vážne po vzájomnej dohode.
- 14.8.** Zmluvné strany vyhlasujú, že ich spôsobilosť a voľnosť uzatvoriť túto zmluvu, ako aj spôsobilosť k súvisiacim právnym úkonom nie je žiadnym spôsobom obmedzená alebo vylúčená a zároveň vyhlasujú, že si túto zmluvu pred jej podpisom riadne a dôsledne prečítali, jej obsah je pre nich dostatočne určitý a zrozumiteľný a na znak bezvýhradného súhlasu a vôle plniť záväzky z nej vyplývajúce ju vlastnoručne podpisujú.
- 14.9.** Neoddeliteľnou súčasťou tejto zmluvy sú prílohy:  
Príloha 1: Druhy, množstvá, cena a technická špecifikácia tovaru o počte listov: 13  
Príloha č. 2: Údaje o subdodávateľoch o počte listov: 1

V Bratislave, dňa

V Liptovskom Mikuláši, dňa

Za predávajúceho:

Za kupujúceho:

.....  
**Ing. Klára DVORECKÁ**  
konateľka spoločnosti

.....  
**doc. Ing. Jozef PUTTERA, CSc.**  
rektor

.....  
**Ing. Stanislav BALÁŽ**  
konateľ spoločnosti

## Druhy, množstvá, jednotková cena a technická špecifikácia tovaru

1. Jednotková cena, druhy a množstvá tovaru:

P.č.	Názov tovaru	Jednotka množstva	Množstvo v ks	Jednotková cena s DPH v EUR	Celková cena s DPH v EUR
1	Blúza služobná pre PrV PV - muži zlatistý gombík	ks	100	108,00	10 800,00
2	Blúza služobná pre PrV LaPVO - muži zlatistý gombík	ks	50	108,00	5 400,00
3	Nohavice služobné pre PrV PV - muži	ks	150	41,34	6 201,00
4	Nohavice služobné pre PrV LaPVO - muži	ks	50	41,34	2 067,00
5	Blúza služobná pre PrV PV zlatistý gombík - ženy	ks	50	85,08	4 254,00
6	Blúza služobná pre PrV LaPVO zlatistý gombík - ženy	ks	10	85,08	850,80
7	Nohavice služobné pre PrV PV - ženy	ks	100	34,32	3 432,00
8	Nohavice služobné pre PrV LaPVO - ženy	ks	15	34,32	514,80
9	Sukňa služobná pre PrV PV	ks	50	25,50	1 275,00
10	Sukňa služobná pre PrV LaPVO	ks	10	25,50	255,00
11	Čiapka služobná so štítkom pre PV - muži	ks	100	38,82	3 882,00
12	Čiapka lodička pre PV	ks	300	22,02	6 606,00
13	Čiapka služobná so štítkom pre PV - ženy	ks	50	25,86	1 293,00
<b>SPOLU:</b>					<b>46 830,60</b>

## 2. Technická špecifikácia tovarov

### 1. Rovnošaty pre PrV – MUŽI

Rovnošata služobná pre profesionálnych vojakov, pri plnení služobných povinností.

#### 1.1. Blúza služobná pre PrV – muži

Blúza je jednoradová zapínaná na 4 ks rovnošatových gombíkov. Na predných dieloch sú našité dve nakladané prsné vrecká s obojstrannými záhybmi, ktoré sú z oboidvoch strán preštepované. Nad vreckom je našitá tvarovaná príklopka zapínaná na gombík. Bočné vrecká sú dvojjvýpustkové s príklopkami zapínanými na gombík. Zadný diel je stredom zošitý, s rázporkom. Rukávy sú dvojšvové, v hlavici rukávov všité náplecníky, na ktorých sú navliekacie náplecníky. Na ľavom rukáve je umiestnený znak OS SR. Blúza je celá podšitá podšívkou, na oboidvoch predných podšívkových dieloch sú zhotovené náprsné vrecká, na ľavom podšívkovom prednom diele zápalkové vrecko.

Farba blúz služobných pre PrV: - tmavozelená pre príslušníkov PV,  
- tmavomodrá pre príslušníkov LaPVO.

#### Technické požiadavky:

Vystuženie - je z nánosovanej vložkoviny.

*Predné diely* - majú oddelený bočný diel, ktorý je v podpazušnej časti vystužený fixačnou vložkou. Prsné odševky sú odšité po nafixovaní predných dielov a rozžehlené. Krajové podsádky sú vystužené fixačnou vložkou. Na ľavom prednom diele sú vyšité štyri dierky konfekčnou dierkovačkou, oproti - na pravom prednom diele našité štyri rovnošatové gombíky.

*Prsné vrecká* - sú nakladané s tvarovanou príklopkou, zapínanou rovnošatovým gombíkom. Prsné vrecká sú vystužené fixačnou vložkou, podšité trupovou podšívkou. Uprostred vrecka je vytvorený 25 mm široký obojstranný záhyb preštepovaný z oboidvoch strán 6 mm od kraja. Vrecká sú predšité s podšívkou a naštepované na predné diely dookola v šírke 4 mm, kútiky pevne uzašité. Príklopky sú tvarované, v krajoch 50 mm a uprostred 65 mm široké, vystužené fixačnou vložkou, podšité podšívkou, z troch strán oštepované v šírke 4 mm, uprostred je vyšitá konfekčná dierka. Na predné diely sú našité vo vzdialenosti 15 mm nad vreckom a po prehnutí preštepované v šírke 6 mm.

Dĺžka príklopky: pre veľ. blúzy 46-54 = 135 mm ±5 mm, pre veľ. blúzy 56-66 = 145 mm ±5 mm,

Šírka nakladaného vrecka: pre veľ. blúzy 46-54 = 130 mm ±5 mm, pre veľ. blúzy 56-66 = 140 mm ±5 mm,

Výška nakladaného vrecka bez príklopky: 150 mm ±5 mm pre všetky veľ. blúzy /s príklopkou 165 mm ±5 mm/.

*Bočné vrecká* - dvojjvýpustkové s tvarovanou príklopkou na zapínanie. Predné kraje príklopiek sú rovnobežné s kraji predných dielov. Šírka výpustiek bočných vreciek je 5 mm. Príklopky sú tvarované v krajoch 50 mm a uprostred 65 mm široké /vrátane vrchnej výpustky/. Vystužené sú fixačnou vložkou, podšité podšívkou, oštepované v šírke 4 mm, uprostred je vyšitá konfekčná dierka. Podkladová podsádka vrecka je z vrchného materiálu, vačok z vačkoviny, kútiky vrecka z vnútornej strany pevne uzašité.

Dĺžka príklopky: pre veľ. blúzy 46-54 = 160 mm ±5 mm, pre veľ. blúzy 56-66 = 170 mm ±5 mm

*Zadný diel* - je stredom zošitý, rozžehlený, s rázporkom, ktorého vrchná podsádka je vystužená fixačnou vložkou. Vrchná strana rázporku je preštepovaná v šírke 4 mm, spodná úzko v kraji, ukončenie rázporku šikmo v dĺžke cca 55 mm. Prieramky, priekrčník a plečné švy sú vystužené fixačnou vložkou, plečné švy a prieramky spevnené zisťovacím prúžkom.

*Golier* - spodný je z plsti vo farbe základného materiálu, v priechybe zaistený sujtaškou. Preves vrchného goliera je vystužený fixačným materiálom. Stojačik je zošitý s prevesom, šev preštepovaný v šírke 2 mm po stojáčiku. Spodný golier je na vrchný v prevese našitý strojom cik-cak, rožky goliera odšité. Náklopné švy a vrchný golier je všitý do priekrčníka strojom, náklonné švy sú rozžehlené, spodný golier je všitý do priekrčníka strojom cik-cak. Uprostred priekrčníka zadného dielu je na stojáčiku skrz spodný golier našité vešadlo, ktorého dĺžka je 80 mm. Dĺžka rožky goliera je 40 mm, dĺžka rožky klopky 43 mm. Na golieri blúzy je umiestnený znak OS SR – nápich.

*Rukávy* - sú dvojdielne, švy rozžehlené. Záložka rukávov v dolnom kraji je široká 40 mm, vystužená fixačnou vložkou. Rukávová podšívka je na záložku prišitá strojom, prichytená v prednom a lakt'ovom šve. Látkové a podšívkové rukávy sú do prieramkov všité strojom. Prieramky v plecnej časti sú vyplnené plecnými vložkami, ktoré sú prišité stehovacím strojom, hlavice rukávov vyplnené tvarovanou vložkou. V hlavici rukávov sú všité náplecníky umiestnené 10 mm od plecného šva smerom na zadný diel, ostatná časť náplecníka je všitá od plecného šva smerom do predného dielu. Na ľavom rukáve cca 150 mm od hlavici rukáva je našitý znak OS SR.

*Náplecníky* - spodné sú zo základného materiálu vystužené fixačnou vložkou, predšité do tvaru, zažehlené, oštepované v šírke 4 mm. 25 mm od špice je vyšitá konfekčná dierka, 15 mm a od špice narazený obuvnícky krúžok. Oproti dierke je skrz podšívku pevne prišitý umelohmotný gombík pre pripnutie spodného náplecníka k blúze. Navliekacie náplecníky sú zo základného materiálu v hornej časti vystužené klíženkou, oštepované v šírke 2-3 mm. V spodnej časti navliekacieho náplecníka je zhotovený tunel zo základného materiálu/ umiestnenie tunela cca 10 mm od zadného kraja náplecníka, dĺžka tunela cca 70 mm/, 18 mm od špica náplecníka je vyrazený otvor pre spojenie obidvoch náplecníkov napichovacím rovnošatovým gombíkom. Náplecník nasúvací bez sujtašky alebo so sujtaškou /zlatistá, striebrišhá/ podľa požiadavky v objednávke.

Veľkosť blúzy:	46	48-52	54-58	60-64	66
Dĺžka navliekacieho náplecníka /mm/:	125	130	140	150	155
Dĺžka spodného všitého náplecníka:	120	125	135	145	150
Šírka navliekacieho náplecníka:	v špici 55 mm, pri prieramku 60 mm				
Šírka spodného všitého náplecníka:	v špici 45 mm, pri prieramku 50 mm				

*Podšívka* - do farby základného materiálu (tmavozelenej alebo tmavomodrej farby), do blúzy všitá strojom. Zadný diel je stredom zošitý a šev prežehlený. Bočné švy sú zošité strojom a prežehlené, v ľavom bočnom šve podšívky cca 100 mm od prieramku všitá etiketa s údajmi.

*Vnútorne náprsné vrecká* - dvojvýpustkové na obidvoch predných dieloch. Výpustky sú zo základného materiálu vystužené, vacky z telovej podšívky. Otvor vrecka je dookola oštepovaný v šírke 2 mm, pod vrchnou výpustkou je všitá zápienka, oproti prošíť umelohmotný gombík, pod otvorom vrecka podložený výstužný mat. pre spevnenie.

Dĺžka vrecka: pre veľ. blúzy 46-54 = 145 mm, pre veľ. blúzy 56-66 = 155 mm

*Zápalkové vrecko* - dvojvýpustkové v dolnej časti ľavého podšívkového predného dielu, zhotovené technológiou ako vnútorné náprsné vrecká, ale bez zápienky.

Dĺžka vrecka: pre všetky veľkosti blúzy = 95 mm,

*Štepanie* - v šírke 4 mm: predný kraje, golier, dolný kraj saka, vrchná strana rózporku, príklopky, nakladané vrecká, spodné náplecníky;

- v šírke 6 mm: horný kraj príklopiek a záhyby nakladaných prsných vreciek;

- v šírke 2 mm: nasúvacie náplecníky, otvory vnútorných vreciek, spodná rózporková časť zadného dielu, šev stojačika;

*Dierky* - sú vyšité konfekčnou dierkovačkou :

4 dierky 24 mm dlhé, 20 mm od kraja ľavého predného dielu

- po 1 dierke 17 mm dlhej na príklopkách prsných a bočných vreciek 15 mm od kraja

- po 1 dierke 17 mm dlhej na spodných všetkých náplecníkoch 25 mm od špica

*Gombíky:*

a) rovnošatové: - 4 ks priemer 21 mm na pravom prednom diele, 25 mm od kraja

- po 1 ks priemer 15 mm oproti dierke na príklopke prsného a bočného vrecka

- po 1 ks priemer 15 mm napichovací pre spojenie spodných a navliekacích

náplecníkov

b) umelohmotné: - po 1 ks veľkosť 24 oproti zápienke na náprsných vnútorných vreckách

- po 1 ks veľkosť 24 na pripnutie spodného náplecníka

## **1.2. Nohavice služobné pre PrV – muži**

Nohavice služobné sú zhotovené na služobné a spoločenské účely k služobnej a spoločenskej blúze v dvoch materiálových vyhotoveniach (viď. tabuľky - tkaniny a dezény nižšie).

Na predných dieloch sú zhotovené lištové vrecká, na pravom zadnom diele lištové vrecko s príklopkou na zapínanie. Na pásci sú našité putká, ľavá strana pásca je predĺžená, zapínaná na gombík a nohavicový háčik. V bočných švoch sú všité výpustky čiernej farby, šírka výpustky 2 mm. Nohavice sú v rózporku zapínané na umelohmotný špirálový zips. Dolný kraj nohavíc s chránidlom, záložka zapravená zapošivacím strojom. Predný diel nohavíc podšitý do hĺbky kolien.

Farebné vyhotovenie: - tmavozelené pre príslušníkov PV,

- tmavomodré pre príslušníkov LaPVO.

*Technické požiadavky:*

*Predné diely* - podšité do hĺbky kolien podšivkou do farby základného materiálu. Majú odšité po jednom odševku, šírka odševku je 25 mm, dĺžka 75 mm, odševok prežehlený k bočnému švu a po jednom záhybe širokom 35 mm prežehlenom smerom k rózporku.

*Zadné diely* - majú odšité po jednom odševku šírky 27 mm, dĺžky 75 mm, odševok prežehlený k sedovému švu. Nohavice môžu mať krokové nádševky.

*Bočné vrecká* - lištové, šírka lišty 10 mm, dĺžka otvoru vrecka 155 mm pre veľkosti 46-54, pre veľkosti 56-66 otvor vrecka 165 mm, lišta podfixovaná, otvor vrecka dookola oštepovaný v šírke 2 mm, kútiky zaistené uzávierkami v šírke lišty. Podkladová podsádka zo základného mat., vačky vreciek z vačkoviny čiernej farby.

*Zadné vrecko* – zhotovené na pravom zadnom diele, lištové s príklopkou. Šírka lišty 10 mm, dĺžka otvoru 145 mm, lišta podfixovaná, otvor vrecka dookola oštepovaný, v kútikoch zaistený uzávierkami. Vrchná príklopka je zo základného mat., podfixovaná, podšitá podšivkou,

dookola oštepovaná v šírke 2 mm, uprostred príklopky vyšitá konfekčná dierka. Šírka príklopky v strede príklopky 52 mm. Podsádka je zo základného materiálu, podohnutá v dolnom kraji, vačok vrecka z vačkoviny čiernej farby.

*Rázporok* - zapínaný na umelohmotný špirálový zips. Lišta a podkryt sú podfixované, podkryt je podšitý vačkovinou v čiernej farbe predĺžený po krokový šev a prekrytý plastrónom z vačkoviny. Ukončenie rázporoku je zaistené zvislou uzávierkou. Štep lišty je na 35 mm do tvaru *Pásec* - je 35 mm široký, podfixovaný perfopáskou 10/35/10, podšitý tkanicovým páscom čiernej farby s protisklzkou, v mieste sedového šva prestrihnutý. Ľavá strana pásca je predĺžená o 45 mm, uprostred vyšitá konfekčná dierka, oproti na pravej strane pásca prišitý umelohmotný gombík. Rázporok má spodné zapínanie na háčik a očko. Štep pásca tesne pod páscom v mieste šva v pokračovaní preštepovania lišty zipsového rázporoku.

*Pútko* - sú zo základného materiálu zhotovené na špeciálnom stroji, všité do pásca, v hornom kraji prišité uzáverovacím strojom na pásec. Dĺžka - svetlosť našitého putka je 45 mm, šírka putiek 10-12 mm. Na ľavom prednom diele je 10 mm od predného okraja našité pútko na trň, ktorého dĺžka je 16 mm.

Rozmiestnenie putiek: po jednom na záhyboch predných dielov, po jednom na zadných dieloch cca 40 mm od sedového šva, po jednom uprostred putiek na predných a zadných dieloch /pre väčšie veľkosti ako veľkosť 54 počet putiek 8/.

*Dolný kraj nohavíc* - má po obvode našité chránidlo vo farbe základného materiálu tak, aby začiatok a koniec chránidla bol pri krokovom šve. Záložka je široká 40 mm, obnitkovaná a prichytená špeciálnym strojom, alebo ručne. Prichytenie dolnej záložky nesmie byť viditeľné z lícnej strany.

Švy - bočné, krokové a sedový šev sú obnitkované, zošité retiazkovým stehom, rozžehlené.

*Štepanie* - v šírke 2 mm - príklopka zadného vrecka, otvor bočného a zadného vrecka dookola, šev podkrytu v mieste zipsu;

- v šírke 35 mm - štep lišty zipsového rázporoku

*Dierky* - vyšité konfekčnou dierkovačkou 16 mm dlhé:

- jedna dierka na predĺženom pásce ľavej strany 15 mm od kraja
- jedna dierka v strede príklopky zadného vrecka 15 mm od špica

*Gombíky* - nohavicové umelohmotné, veľkosť 24:

- 1 ks oproti dierke predĺženého pásca
- 1 ks na zadnom vrecku - oproti dierke na príklopke

*Opasok do nohavíc* - štandardne dodávaný do nohavíc pre mužov, farba čierna, dĺžka podľa obvodu pásca.

## **2. Rovnošaty pre PrV – ŽENY**

### **2.1. Blúza služobná pre ženy (PV, LaPVO)**

Blúza služobná pre ženy je jednoradová, zapínaná na 3 gombíky. Predné diely sú pozdĺžne členené s oddeleným bočným dielikom. Má dve bočné vrecká s tvarovanými príklopkami so zapínaním na gombíky. Zadný diel je stredom zošitý. Rukávy sú hlavicové dvojšvové. Na ľavom rukáve je umiestnený vyšívavý znak OS SR. Na náplečníkoch, ktoré sú všité v hlavici rukávov sú navliekacie náplečníky. Blúza je celopodšitá podšívkou, dve vnútorné vrecká.

Technické požiadavky:

*Predné diely* - sú pozdĺžne členené od plečného šva k dolnému kraju saka, s oddeleným bočným dielikom. Švy sú rozžehlené. Predné diely a fazónová podsádka sú podfixované, na pravom prednom diele sú vyšité 3 konfekčné dierky, na ľavom našité rovnošatové gombíky.

*Bočné vrecká* - dvojpúšťkové s tvarovanou príklopkou. Výpustky a príklopka sú podfixované, uprostred príklopky je vyšitá dierka. Príklopka je podšitá podšívkou, dookola oštepovaná. Vačok vrecka z vačkoviny, podkladová podsádka z vrchného materiálu. Kútky vreciek pevne uzašité z vnútornej strany.

*Zadný diel* - je stredom zošitý a rozžehlený, bez rázporku.

*Golier* - spodný je z plsti vo farbe základného materiálu, v priehybe spracovaný sujtaškou. Preves i stojačik sú zo základného materiálu, vystužený fixačnou vložkou. Stojačik je zošitý s prevesom a preštepovný v šírke 2 mm. Spodný golier na vrchný je v prevese našitý strojom cik-cak, rožky goliera sú odšité. Náklonné švy a vrchný golier je všitý do priekrčníka strojom, náklonné švy sú rozžehlené. Spodný golier je našitý do priekrčníka strojom cik-cak. Uprostred zadného dielu je našité 60 mm dlhé putko pre vešadlo. Na golieri blúzy je umiestnený znak OS SR – nápich /striebřistý alebo zlatistý/.

*Rukávy* - dvojdielne, švy rozžehlené. Záložka rukávov u spodu je široká 40 mm, vystužená fixačnou vložkou. Rukávová podšívka je na záložku prišitá strojom, prichytená v prednom a lakťovom šve. Látkové a podšívkové rukávy sú do prieramkov všité strojom. Prieramky v plečnej časti sú vyplnené plečnými vložkami, ktoré sú prišité stehovacím strojom, v hlavicí rukáva výplň „ryba“. V hlavicí rukávov sú všité náplecníky umiestnené 10 mm od plecového šva smerom k zadnému dielu. Na ľavom rukáve je umiestnený vyšívajúci znak OS SR.

*Náplecníky* - sú zo základného materiálu, vystužené fixačnou vložkou. Z troch strán sú predšité do tvaru, zažehlené a v kraji prešité v šírke 4 mm. 25 mm od špice je vyšitá konfekčná dierka, oproti na plečnom šve – prišitý umelohmotný gombík. 15 mm od špice je narazený obuvnícky krúžok. Navliekacie náplecníky sú zo základného materiálu v hornej časti vystužené klíženkou, spodná podfixovaná. Náplecníky sú v kraji z troch strán v šírke 2 – 3 mm oštepované. 25 mm od špice je vyrazený otvor pre spojenie oboch náplecníkov zapichovacím rovnošatovým gombíkom. V spodnej časti navliekacích náplecníkov je zhotovený tunelik zo základného mat. Náplecník nasúvací bez sujtašky alebo so sujtaškou /zlatistá, striebřistá/ podľa požiadavky v objednávke.

Veľkosť blúzy:	42-48	50-56	58- 62
Dĺžka navliekacieho náplecníka /mm/:	125	130	135
Dĺžka spodného všitého náplecníka:	120	125	130
Šírka navliekacieho náplecníka:	v špici 55 mm, pri prieramku 60 mm		
Šírka spodného všitého náplecníka:	v špici 45 mm, pri prieramku 50 mm		

*Podšívka* - do farby základného materiálu (tmavozelenej alebo tmavomodrej farby) je do celej blúzy všitá strojom. Zadný diel je stredom zošitý a šev prežehlený. V dolnom kraji blúzy je zažehlený záhyb. Bočné švy sú zošité strojom a prežehlené, 80 mm od prieramku je všitá etiketa s potrebnými údajmi.

*Vnútorne náprsné vrecká* - jednovýpúšťkové /anglická lišta šírky 10 mm/ na oboch predných dieloch. Výpustky sú zo základného materiálu vystužené, vačky z telovej podšívky. Otvor vrecka je dookola oštepovaný v šírke 2 mm, pod vrchnou výpustkou je všitá spinka z vešiakovkej stuhy, oproti umelohmotný gombík. Otvor vrecka 135 mm.



*Štepanie* - v šírke 4 mm: - predné kraje, golier, dolný kraj, spodné náplecníky, príklopky bočných vreciek dookola

- v šírke 2 mm - navliekacie náplecníky, otvor vnútorných vreciek dookola

*Švy* - bočné, plečné, švy rukávov, stredový šev zadného dielu, švy podpazušných častí predných dielov a členenia predných dielov sú po zošití rozžehlené, švy podšívky prežehlené.

*Dierky* - vyšité konfekčnou dierkovačkou:

- 3 dierky 24 mm dlhé, 20 mm od kraja PD

- po 1 dierke na spodných náplecníkoch 25 mm od špice

- po 1 dierke 17 mm dlhej na príklopkách bočných vreciek 15 mm od kraja

*Gombíky* - rovnošatové priemer 21 mm - 3 ks na pravom PD oproti dierkam, 20 mm od kraja

- po 1 ks priemer 15 mm napichovací pre spojenie spodných a navliekacích náplecníkov

- po 1 ks priemer 15 mm oproti príklopkám bočných vreciek

- umelohmotné veľ. 24 - po 1 ks na upnutie spodného náplecníka

- po 1 ks na zapnutie vnútorných vreciek

## **2.2. Nohavice služobné pre ženy PV a LaPVO**

Nohavice služobné sú zhotovené na služobné a spoločenské účely k služobnej a spoločenskej blúze v dvoch materiálových vyhotoveniach (viď. tabuľky - tkaniny a dezény nižšie).

Nohavice služobné pre ženy sú bez pásca, so sedlom na prednom a zadnom diele. Na ľavej strane predného dielu pod sedlom je zhotovené hodinkové vrecko. Nohavice sú vpredu zapínané na umelohmotný špirálový zips a jeden gombík. V bočných švoch je všitá 2 mm čierna výpusťka (lampas).

### Technické požiadavky:

*Predný diel* - so sedlom do tvaru. Výška sedla je cca 80 mm  $\pm$  5 mm. Vo šve sedla na ľavom prednom diele je zhotovené hodinkové vrecko dlhé 80 mm  $\pm$  5 mm, otvor spevnený zaist'ovacím prúžkom. Vačok vrecka je zo základného materiálu, kútiky vrecka dobre uzapošité a zaistené uzáverom. Sedlo je dvojité, podfixované, horný okraj sedla spevnený zaist'ovacím prúžkom šírky 15 mm. Šev sedla v hornom kraji nohavíc je zaistený preštepovaním v šírke 2 mm po vnútornom sedle. V bočných švoch vnútorného sedla sú všité putká pre zavesenie nohavíc na ramienko, v mieste sedového šva všitá etiketa s údajmi. Štep sedla v mieste našitia sedla skrz spodné sedlo.

*Rázporok* je zapínaný na umelohmotný špirálový zips a jeden gombík. Podkryt je podfixovaný, v hornom kraji dopredu predšitý. Lišta rázporku je prinechaná k pravému prednému dielu, podfixovaná a preštepovaná v šírke 28 mm od kraja. Ukončenie rázporku je zaistené uzáverom. V rázporku je krokový podklad z vačkoviny, prichytený uzávermi.

*Zadný diel* je so sedlom do tvaru. Výška sedla a spracovanie horného kraja nohavíc ako na prednom diele. V bočných švoch všitá 2 mm výpusťka čierna (lampas).

*Dolný kraj nohavíc* je obnitkovaný, s našitým chránidlom vo farbe základného materiálu tak, aby začiatok a koniec chránidla bol pri krokovom šve. Záložka je široká 40 mm a prichytená zapošivacím stehom.

Švy bočné, krokové a sedový šev sú obnité, zošité retiazkovým stehom, rozžehlené, šírka šva 10 mm. V bočných švoch sú vsité 2 mm výpustky čiernej farby (lampasy).

Štepy v šírke 2 mm – zaistenie záložky v hornom kraji nohavíc (štep po vnútornom sedle predného a zadného dielu), štep podkrytu zipsového rázporku.

Dierka - jedna dierka v mieste rázporku na prednom sedle.

Gombíky: 1 ks umelohmotný, veľkosť 24 v mieste rázporku.

### 2.3. Sukňa služobná pre PrV – PV a LaPVO

Sukne služobné sú zhotovené na služobné a spoločenské účely k služobnej a spoločenskej blúze v dvoch materiálových vyhotoveniach (viď. tabuľky - tkaniny a dezény nižšie).

Sukňa je rovného strihu bez pásca, so sedlom na prednom a zadnom diele. Vrchné sedlo je podfixované lepiacim materiálom, vo vrchnej – pásovej časti je zaist'ovací lepiaci prúžok. Na ľavej strane predného dielu pod sedlom je zhotovené hodinkové vrečko. V stredovom šve zadného dielu je zhotovený zipsový rázpork a zapínanie na jeden gombík. Sukňa je podšitá podšívku do farby základného materiálu (tmavozelenej alebo tmavomodrej farby).

#### Technické požiadavky:

*Predný diel* je so sedlom do tvaru. Výška sedla v strede je  $13 \pm 1$  cm, v bočnom kraji  $10 \pm 1$  cm. Vo šve sedla na ľavej strane predného dielu je zhotovené hodinkové vrečko dlhé  $80\text{mm} \pm 5$  mm, otvor spevnený zaist'ovacím prúžkom. Vrečko je zo základného materiálu, kútiky vrečka dobre uzapóšité a zaistené uzáverom. Sedlo je dvojité, vrchné sedlo podfixované, horný okraj sedla spevnený zaist'ovacím prúžkom šírky 15 mm. Šev sedla v hornom kraji sukne je zaistený preštepovaním v šírke 2 mm po vnútornom sedle sukne.

*Zadný diel* je so sedlom do tvaru. Výška sedla a spracovanie horného kraja sukne ako na prednom diele. Zadný diel je stredom zošitý, v hornej časti zhotovený zipsový rázpork a zapínanie na jeden gombík. Na ľavom zadnom diele je prinechaná lišta pre zipsový rázpork, štep lišty v šírke 20 mm. Podkryt zipsového rázporku je predšitý v jeho hornej a dolnej časti. Zips je umelohmotný špirálový, dlhý 14 až 16 cm (v závislosti od veľkosti sukne). Celková dĺžka zipsového rázporku je 17 až 19 cm. V dolnej časti zadného dielu je zhotovený prekrývaný rázpork, ktorého vrchná časť je podfixovaná, spodná časť podohnutá a preštepovaná. Štep rázporku v dĺžke 55 mm pod  $45^\circ$  stupňovým uhlom.

*Dolný kraj* sukne je obnité a zapravený zapošívacím stehom, dolná záložka sukne je 40 mm široká.

*Podšívka* - sukňa je podšitá podšívku do farby základného materiálu (tmavozelenej alebo tmavomodrej farby). V mieste rázporku zadného dielu v dolnej časti sukne je vytvorený otvor, ktorý je obnité, podohnutý v šírke 5 mm a preštepovaný v šírke 2 mm. Dolná záložka podšívky je široká 25 mm, obnité a preštepovaná v šírke 20 mm. V bočných švoch sú vsité putká pre zavesenie sukne na ramienko a v dolnom kraji pre prichytenie látky o podšívku.

Švy sukne sú široké 20 mm, obnité a rozžehlené.

Štepy - v šírke 2 mm: zaistenie záložky v hornom kraji sukne (štep po vnútornom sedle predného a zadného dielu), štep podkrytu zipsového rázporku, štep po spodnej rázporkovej časti dolného rázporku, podohnutie podšívky v mieste dolného rázporku;

- v šírke 20 mm: štep lišty zipsového rázporku, štep podšívkovej dolnej záložky;

*Dierky* - jedna dierka v hornom kraji zadného dielu pre zapnutie sukne.

*Gombík* - 1ks umelohmotný gombík veľkosť 24 v hornom kraji zadného dielu.

### **3. Akostné požiadavky, označovanie výrobkov:**

Výrobky musia svojim vyhotovením a vzhľadom zodpovedať predloženej vzorke. Celkový vzhľad a vyhotovenie musí byť bezchybné, švy začistené, bez zbytočných koncov nití a to z líca i z rubu výrobku.

Označovanie výrobkov:

Hotové výrobky sú označované:

- a) etiketou - údaje: vyrobené pre OS SR  
výrobca  
zloženie materiálu  
veľkosť  
symboly ošetrovania  
rok výroby  
značka OS SR - skrížené meče



- b) papierovou visačkou - údaje: názov výrobku, veľkosť

Príklad značenia veľkosti blúzy muži: veľkosť : 170-100-88 /vp-oh-op/

kód : 2-50-2

### **4. Balenie, preberanie, doprava a skladovanie**

a/ výrobky sa dodávajú na vešiakoch zabalené do PE vreca

b/ preberku dodávky vykoná Akadémia ozbrojených síl generála Milana Rastislava Štefánika, Liptovský Mikuláš.

c/ hotové výrobky musia byť expedované podľa dohodnutého veľkostného sortimentu v kúpnej zmluve

d/ počas dopravy musí byť zabezpečená čistota dopravných prostriedkov tak, aby nedošlo k znečisteniu, poškodeniu, prípadne ku strate výrobkov

e/ výrobky musia byť skladované v suchých priestoroch, chránených pred pôsobením slnečných lúčov

f/ rovnošaty sa vyrábajú podľa rozmerových tabuliek a veľkostného sortimentu.

### **5. Tkaniny a dezény**

5.1. Tkaniny a dezény – služobné účely

Blúza, nohavice a náplecníky pre PrV (PV, LaPVO) - muži

Blúza, nohavice, sukňa a náplecníky pre PrV (PV, LaPVO) – ženy

Špecifikácia použitého základného materiálu:

P.č.	Ukazovateľ	Merná jednotka	Požadovaný (hodnotený) údaj	Skúšobná metóda
1.	Materiálové zloženie	%	38 % polyester ± 2 % 60 % vlna ± 2 %	STN 80 0067-1 STN EN ISO 1833

			2 % elastan	
2.	Plošná hmotnosť	g/m <sup>2</sup>	220 ± 5 %	STN EN 12127
3.	Väzba	-	Keprová 2/1	STN 80 020:1965 STN 80 020/Z1:1994 STN 80 021:1981
4.	Dostava - osnovy - útku	počet nití/10 cm	330 ± 10 nití 260 ± 10 nití	STN EN 1049-2
5.	Pevnosť - v smere osnovy - v smere útku	N	min. 600 min. 400	STN EN ISO 13934-1
6.	Zmena rozmerov po 1 cykle prania pri 40 °C - v smere osnovy - v smere útku	%	± 3 ± 3	STN EN ISO 6330 STN EN ISO 5077 STN EN ISO 3759
7.	Zmena rozmerov po žehlení za vlhka - v smere osnovy - v smere útku	%	± 2 ± 2	STN 80 0823 STN EN ISO 3759
8.	Odolnosť voči žmolkovaniu	stupeň žmolkovania	min. 4	STN EN ISO 12945-2
9.	Posuvnosť nití vo šve pri max. sile 100 N - osnova - útok	mm	max. 3 max. 3	STN EN ISO 13936-2
10.	Stálofarebnosť na svetle	stupeň modrej stupnice	min. 4-5	STN EN ISO 105-B02
11.	Stálofarebnosť vo vode - zmena odtieňa - zapustenie sprievodných tkanín	stupeň sivej stupnice	min. 4 min. 4/4	STN EN ISO 105-E01
12.	Stálofarebnosť v praní pri 40 °C - zmena odtieňa - zapustenie sprievodných tkanín	stupeň sivej stupnice	min. 4-5 min. 4-5/4-5	STN EN ISO 105-C06
13.	Stálofarebnosť v pote - zmena odtieňa - zapustenie sprievodných tkanín	stupeň sivej stupnice	min. 4-5 min. 4-5/4-5	STN EN ISO 105-E04
14.	Stálofarebnosť v chemickom čistení - zmena odtieňa - zapustenie sprievodných tkanín	stupeň sivej stupnice	min. 4-5 min. 4-5/4-5	STN EN ISO 105-D01

15.	Stálofarebnosť pri žehlení za vlhka - zmena odtieňa ihneď/ zmena odtieňa po 4 hod./ zapustenie sprievodnej tkaniny	stupeň sivej stupnice	min. 3-4/4/4	STN EN ISO 105-X11
16.	Stálofarebnosť pri žehlení za sucha - zmena odtieňa ihneď/ zmena odtieňa po 4 hod./ zapustenie sprievodnej tkaniny	stupeň sivej stupnice	min. 3-4/4/4	STN EN ISO 105-X11
17.	Stálofarebnosť pri otere - suchý - mokrý	stupeň sivej stupnice	min. 4 min. 4	STN EN ISO 105-X12
18.	Obsah formaldehydu	mg.kg-1	max. 75	STN EN ISO 14184-1
19.	pH vodného výluhu	-	4,0 - 7,5	STN EN 3071
20.	Obsah ťažkých kovov	mg.kg-1		STN 80 0055
	arzén, As		max. 1,0	
	kadmium, Cd		max. 0,1	
	olovo, Pb		max. 1,0	
	ortuť, Hg		max. 0,02	
	meď, Cu		max. 50,0	
	chróm, Cr		max. 2,0	
	kobalt, Co		max. 4,0	
	nikel, Ni		max. 4,0	
	antimón, Sb		max. 30,0	
21.	Obsah pentachlórfenolu	mg.kg-1	max. 0,5	STN 80 0055
22.	Obsah arylamínov	mg.kg-1	max. 30	STN EN 14362-1

Farby :

Tmavomodrá L\*= 23,35 a\*= 1,25 b\*= -14,10  $\Delta L^* = \pm 1,5$   $\Delta a^* = \pm 1,0$   $\Delta b^* = \pm 1,0$

Tmavozelená L\*= 25,01 a\*= -0,73 b\*= 5,90  $\Delta L^* = \pm 1,5$   $\Delta a^* = \pm 1,0$   $\Delta b^* = \pm 1,0$

Technické parametre - špecifikácia podšívkového materiálu (blúza služobná - muži, ženy, nohavice služobné muži, sukňa služobná)

P.č.	Ukazovateľ	Požadovaný (hodnotený) údaj	Skúšobná metóda
1.	Materiálové zloženie (%)	100 % polyester $\pm$ 3 %	STN 80 0067-1
2.	Farba	Tmavozelená, tmavomodrá do farby základného materiálu	STN EN 20105-A02
3.	Väzba	plátňová	STN 800020:1965 STN 800020/Z1:1994 STN 800021:1981

4.	Šírka tkaniny (cm)	150 ± 5	STN EN 1773:1999
5.	Dostava (osnova/útok) na 1 cm, orientačne	39/29 ± 3 %	STN EN ISO 1049-2:1997
6.	Plošná hmotnosť g/m <sup>2</sup>	67 ± 5 %	STN EN 12127:2000
7.	Pevnosť min. (N) osnova/útok	600/380	STN EN ISO 13934-1:2001
8.	Stálofarebnosť pri chemickom čistení	4/3-4	STN EN ISO 105-D01:2010
9.	Stálofarebnosť pri suchom otere	4	STN EN ISO 105-X12:2003

10.	Stálofarebnosť pri potení kyslý pot alkalický pot	4/3 4/4	STN EN ISO 105-E04
11.	Obsah formaldehydu	max. 75 mg/kg	STN EN ISO 14184-1
12.	Obsah arylamínov	max. 30 mg/kg	STN EN 14362-1,2:2005
13.	PH vodného výluhu	3,5 až 9,5	STN EN ISO 3071:2006

Technické parametre pre vačkovinu (blúza služobná muži, ženy, nohavice muži pre farby tmavozelená, tmavomodrá)

P.č.	Ukazovateľ	Merná jednotka	Požadovaný (hodnotený) údaj	Skúšobná metóda
1.	Materiálové zloženie	%	65 % polyester ± 2 % 35 % bavlna ± 2 %	STN 80 0067-1 STN EN ISO 1833
2.	Plošná hmotnosť	g/m <sup>2</sup>	102 ± 10 %	STN EN 12127
3.	Farba		čierna	
4.	Pevnosť - v smere osnovy - v smere útku	N	min. 410 min. 380	STN EN ISO 13934-1

Ozdoba - výpustka (lampas)

P.č.	Ukazovateľ	Merná jednotka	Požadovaný (hodnotený) údaj	Skúšobná metóda

1.	Materiálové zloženie	%	100 % polyester ± 2 %	STN 80 0067-1 STN EN ISO 1833
----	----------------------	---	-----------------------	----------------------------------

Požiadavky na údržbu a označovanie výrobkov symbolmi sú stanovené štátnou normou STN EN ISO 3758:2012-09 (80 0005).

- je požadovaná zdravotná a hygienická nezávadnosť odevu podľa STN 80 0055:2004-08.

Základné takticko-technické užívateľské požiadavky:

Blúza, sukňa a nohavice

- materiálové zloženie základného materiálu: vid' predchádzajúca tabuľka;

- farby: tmavozelená, tmavomodrá,

- druh podšívky - 100% PES

*Gombíky* - na rovnošaty sú použité rovnošatové gombíky zlatisté alebo striebřisté:

21 mm

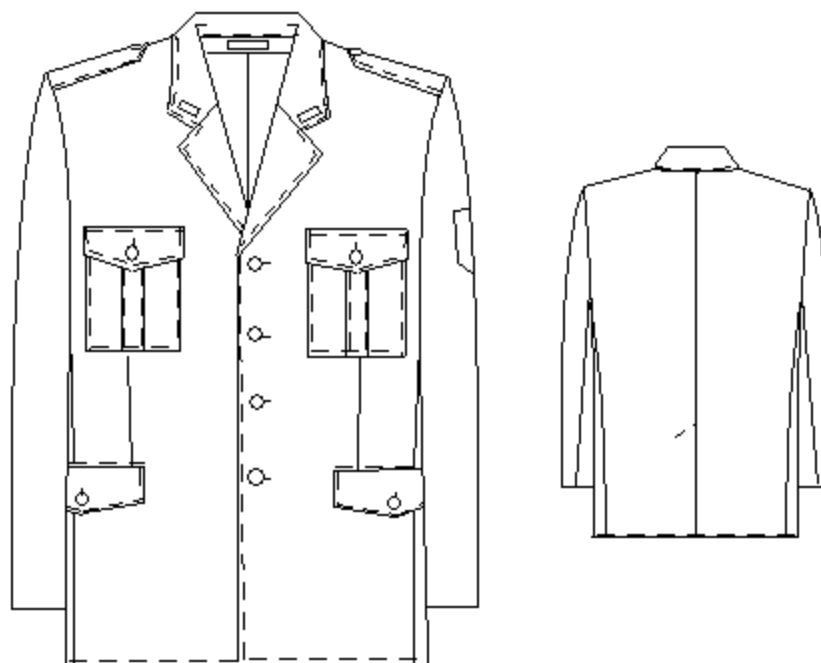
15 mm

15 mm zapichovací

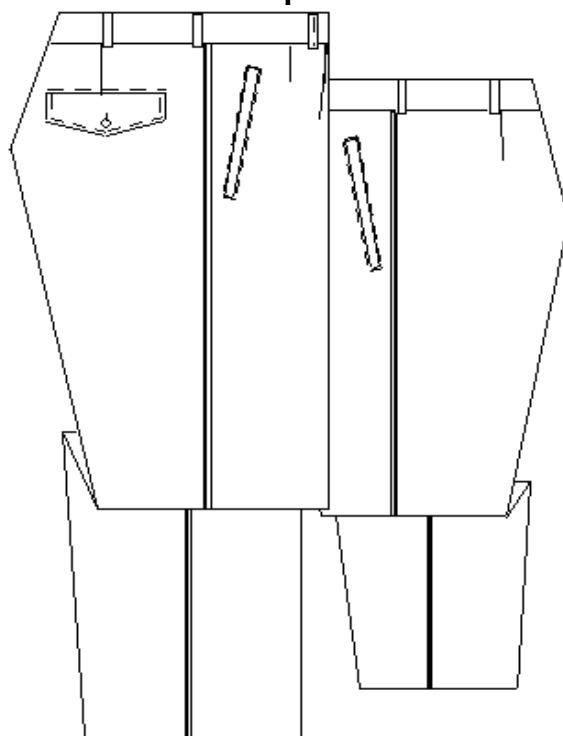
*Nápich* - na golieri všetkých typov blúz je umiestnený zlatistý alebo striebřistý znak OS SR – nápich, podľa hodností a farby kovových rovnošatových gombíkov. V hodnostiach vojak až štábný nadrotmajster striebřisté vyhotovenie, poručík až plukovník - zlatisté vyhotovenie.

6. Technický náčrt

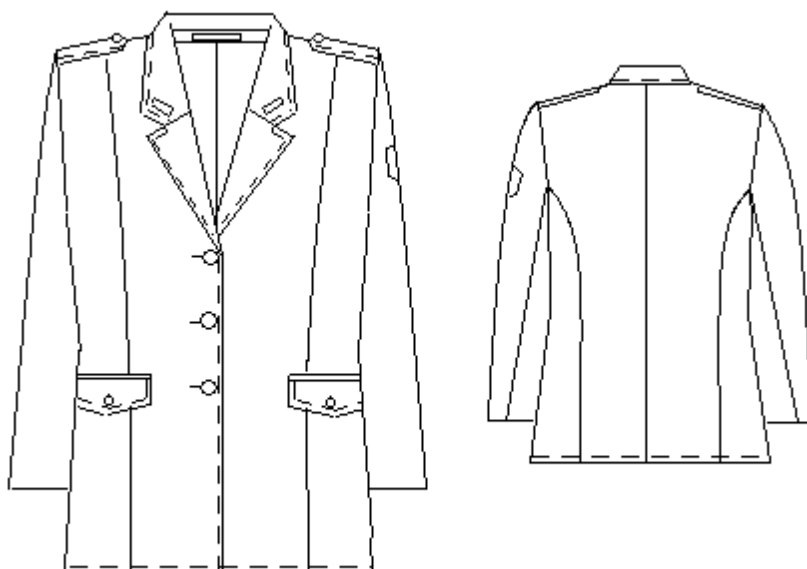
**Blúza služobná pre - PrV - PV muži**  
**Blúza služobná pre - PrV - LaPVO muži**



**Nohavice služobné pre PrV - PV muži**  
**Nohavice služobné pre PrV - LaPVO muži**

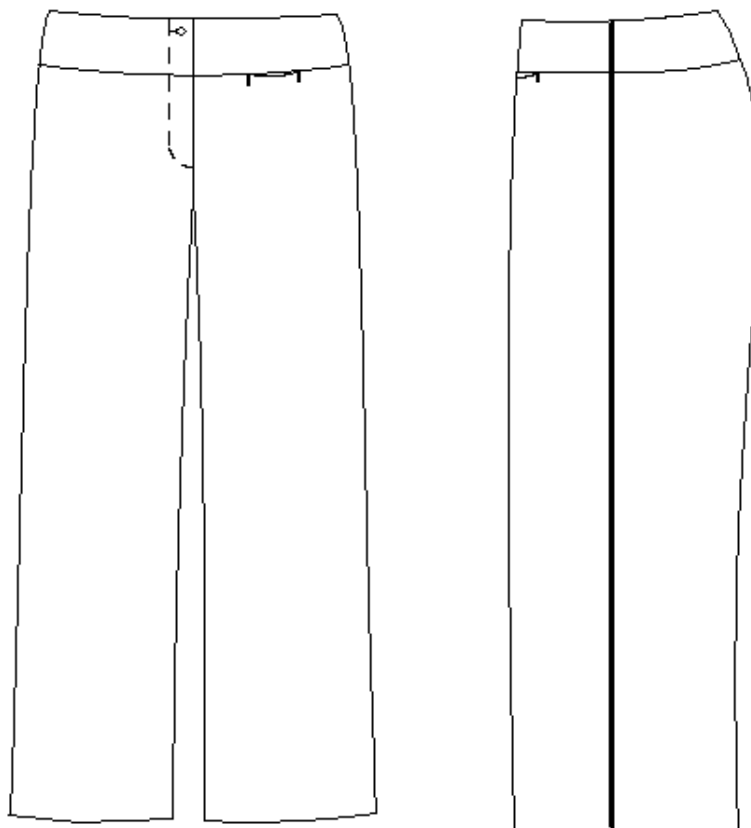


**Blúza služobná pre PrV - PV ženy**  
**Blúza služobná pre PrV - LaPVO ženy**

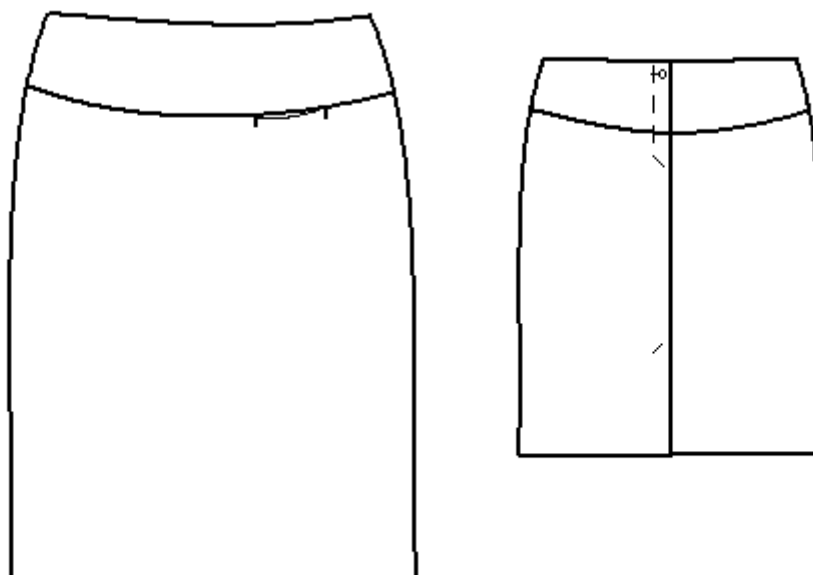




**Nohavice služobné pre PrV - PV ženy**  
**Nohavice služobné pre PrV - LaPVO ženy**



**Sukňa služobná pre PrV - PV ženy**  
**Sukňa služobná pre PrV - LaPVO ženy**



## 7. Konštrukčné a kontrolné miery

ROVNOŠATA PRE PrV - MUŽI

### Konštrukčné miery:

VEĽKOSŤ	výš.sk.	obv.sk.	44	46	48	50	52	54	56	58	60	62	64	66
			Obvod hrude			88	92	96	100	104	108	112	116	120
Obvod pásu		1.	70	74	78	82	86	90	94	98	102	106	110	114
		2.	74	78	82	86	90	94	98	102	106	110	114	118
		3.	78	82	86	90	94	98	102	106	110	114	118	122
Obvod sedu			92	96	100	104	108	112	116	120	124	128	132	136

### BLÚZA

Kontrolné miery merané na zapnutom výrobku:

1/2 hrudnej šírky			51	53	55	57	59	61	63	65	67	69	71	73
1/2 pásovej šírky		1.	45	47	49	51	53	55	57	59	61	63	65	67
		2.	47	49	51	53	55	57	59	61	63	65	67	69
		3.	49	51	53	55	57	59	61	63	65	67	69	71
Dĺžka blúzy	1 - 164		73											
	2 - 170		75											
	3 - 176		77											
	4 - 182		79											
	5 - 188		81											
	6 - 194		83											
Šírka ZD v mieste chrbta			43	44	45	46	47	48	49	50	51	52	53	54
Dĺžka rukáva	1 - 164		59											
	2 - 170		61											
	3 - 176		63											
	4 - 182		65											
	5 - 188		67											
	6 - 194		69											
Dolná šírka ruk.			29	29,8	30,3	30,8	31,3	31,8	32,3	32,8	33,3	33,8	34,3	34,8
Šírka pleca			15,1	15,4	15,7	16,0	16,3	16,6	16,9	17,2	17,5	17,8	18,1	18,4

### Konštrukčné miery:

<b>VEĽKOSŤ</b>														
	výš.sk.	obv.sk	44	46	48	50	52	54	56	58	60	62	64	66
Obvod pásu		1.	70	74	78	82	86	90	94	98	102	106	110	114
		2.	74	78	82	86	90	94	98	102	106	110	114	118
		3.	78	82	86	90	94	98	102	106	110	114	118	122
Obvod sedu			92	96	100	104	108	112	116	120	124	128	132	136

## NOHAVICE

Kontrolné miery:

½ pásovej šírky		1.	35	37	39	41	43	45	47	49	51	53	55	57
		2.	37	39	41	43	45	47	49	51	53	55	57	59
		3.	39	41	43	45	47	49	51	53	55	57	59	61
½ sedovej šírky			51	53	55	57	59	61	63	65	67	69	71	73
Bočná dĺž. noh.	1 - 164		96											
	2 - 170		100,5											
	3 - 176		105											
	4 - 182		109,5											
	5 - 188		114											
	6 - 194		118,5											
1/2 dolná šír. noh.	1 - 164		22,0	22,0	22,5	22,5	23,0	23,0	23,5	23,5	24,0	24,0	24,5	24,5
	2 - 170		22,5	22,5	23,0	23,0	23,5	23,5	24,0	24,0	24,5	24,5	25,0	25,0
	3 - 176		23,0	23,0	23,5	23,5	24,0	24,0	24,5	24,5	25,0	25,0	25,5	25,5
	4 - 182		23,5	23,5	24,0	24,0	24,5	24,5	25,0	25,0	25,5	25,5	26,0	26,0
	5 - 188		24,0	24,0	24,5	24,5	25,0	25,0	25,5	25,5	26,0	26,0	26,5	26,5
	6 - 194		24,5	24,5	25,0	25,0	25,5	25,5	26,0	26,0	26,5	26,5	27,0	27,0

ROVNOŠATA PRE PrV - ŽENY

## Konštrukčné miery

<b>VEĽKOSŤ</b>	výš.sk.	42	44	46	48	50	52	54	56	58	60	62
Obvod hrude		84	88	92	96	100	104	108	112	116	120	124
Obvod pásu		66	70	74	78	82	86	90	94	98	102	106
Obvod sedu		92	96	100	104	108	112	116	120	124	128	130
Šírka chrbta		33,5	34,5	35,5	36,5	37,5	38,5	39,5	40,5	41,5	42,5	43,5

Kontrolné miery:

## BLÚZA

1/2 hrudnej šírky		47,5	49,5	51,5	53,5	55,5	57,5	59,5	61,5	63,5	65,5	67,5
-------------------	--	------	------	------	------	------	------	------	------	------	------	------

1/2 pásovej šírky		40	42	44	46	48	50	52	54	56	58	60
1/2 sedovej šírky		50	52	54	56	58	60	62	64	66	68	70
Dĺžka blúzy	2 - 158	70,0	70,0	70,0	70,0	70,0	70,0	70,0	70,0	70,0	70,0	70,0
	3 - 164	72,0	72,0	72,0	72,0	72,0	72,0	72,0	72,0	72,0	72,0	72,0
	4 - 170	74,0	74,0	74,0	74,0	74,0	74,0	74,0	74,0	74,0	74,0	74,0
	5 - 176	76,0	76,0	76,0	76,0	76,0	76,0	76,0	76,0	76,0	76,0	76,0
Dĺžka rukáva	2 - 158	58,0	58,0	58,0	58,0	58,0	58,0	58,0	58,0	58,0	58,0	58,0
	3 - 164	60,0	60,0	60,0	60,0	60,0	60,0	60,0	60,0	60,0	60,0	60,0
	4 - 170	62,0	62,0	62,0	62,0	62,0	62,0	62,0	62,0	62,0	62,0	62,0
	5 - 176	64,0	64,0	64,0	64,0	64,0	64,0	64,0	64,0	64,0	64,0	64,0
Šírka chrbta		36	37	38	39	40	41	42	43	44	45	46
Šírka pleca		13,6	13,8	14,0	14,2	14,4	14,6	14,8	15,0	15,2	15,4	15,6

### Konstrukčné miery

VEĽKOSŤ	výš.sk.	42	44	46	48	50	52	54	56	58	60	62
Obvod hrude		84	88	92	96	100	104	108	112	116	120	124
Obvod pásu		66	70	74	78	82	86	90	94	98	102	106
Obvod sedu		92	96	100	104	108	112	116	120	124	128	130
Šírka chrbta		33,5	34,5	35,5	36,5	37,5	38,5	39,5	40,5	41,5	42,5	43,5

### Kontrolné miery

#### SUKŇA

1/2 pásovej šírky		34,5	36,5	38,5	40,5	42,5	44,5	46,5	48,5	50,5	52,5	54,5
1/2 sedovej šírky		46,5	48,5	50,5	52,5	54,5	56,5	58,5	60,5	62,5	64,5	66,5
Dĺžka sukne	2 - 158	58,5	58,5	58,5	58,5	58,5	58,5	58,5	58,5	58,5	58,5	58,5
	3 - 164	61,5	61,5	61,5	61,5	61,5	61,5	61,5	61,5	61,5	61,5	61,5
	4 - 170	64,5	64,5	64,5	64,5	64,5	64,5	64,5	64,5	64,5	64,5	64,5
	5 - 176	67,5	67,5	67,5	67,5	67,5	67,5	67,5	67,5	67,5	67,5	67,5
Dĺžka zipsu	2 - 158	14,0	14,0	14,0	14,0	14,0	14,0	14,0	14,0	14,0	14,0	14,0
	3 - 164	15,0	15,0	15,0	15,0	15,0	15,0	15,0	15,0	15,0	15,0	15,0
	4 - 170	16,0	16,0	16,0	16,0	16,0	16,0	16,0	16,0	16,0	16,0	16,0
	5 - 176	16,0	16,0	16,0	16,0	16,0	16,0	16,0	16,0	16,0	16,0	16,0

### Kontrolné miery

#### NOHAVICE

1/2 pásovej šírky		35	37	39	41	43	45	47	49	51	53	55
1/2 sedovej šírky		47,5	49,5	51,5	53,5	55,5	57,5	59,5	61,5	63,5	65,5	63,6
1/2 dolnej šírky	2 - 158	24,2	24,7	24,7	25,2	25,2	25,7	25,7	26,2	26,2	26,7	27,2

	3 - 164	24,2	24,7	24,7	25,2	25,2	25,7	25,7	26,2	26,2	26,7	27,2
	4 - 170	24,2	24,7	24,7	25,2	25,2	25,7	25,7	26,2	26,2	26,7	27,2
	5 - 176	24,2	24,7	24,7	25,2	25,2	25,7	25,7	26,2	26,2	26,7	27,2
Bočná dĺžka nohavíc	2 - 158	98	98	98	98	98	98	98	98	98	98	98
	3 - 164	102	102	102	102	102	102	102	102	102	102	102
	4 - 170	106	106	106	106	106	106	106	106	106	106	106
	5 - 176	110	110	110	110	110	110	110	110	110	110	110
Dĺžka zipsu do rázp.	2 - 158	16,0	16,0	16,0	17,0	17,0	17,0	17,0	17,0	18,0	18,0	18,0
	3 - 164	16,0	16,0	17,0	17,0	17,0	17,0	17,0	18,0	18,0	18,0	18,0
	4 - 170	16,0	17,0	17,0	17,0	17,0	17,0	18,0	18,0	18,0	18,0	18,0
	5 - 176	17,0	17,0	17,0	17,0	17,0	18,0	18,0	18,0	18,0	18,0	18,0

### 3. Čiapky pre PrV muži a ženy:

Čiapka služobná so štítkom pre PV - muži
Čiapka služobná so štítkom pre LaPVO - muži
Čiapka lodička pre PV
Čiapka lodička pre LaPVO
Čiapka služobná so štítkom pre PV - ženy
Čiapka služobná so štítkom pre LaPVO - ženy

#### 3.1. Čiapky služobné so štítkom - muži

Názvoslovie:

Čiapka služobná so štítkom pre PV

Čiapka služobná so štítkom pre LaPVO

##### Popis výrobku:

Farba čiapky je zhodná s farbou blúzy rovnošaty, ku ktorej sa používa. Čiapky služobné pre PV sú tmavozelenej farby, pre LaPVO tmavomodrej farby. Čiapky sa skladajú z dielika, troch dielikov, okolka, štítka, potítka a podšívky. Medzi dielikom a dielikmi je výpustka z čiernej tkaniny. Štítok čiapky služobnej je z čierneho plastu. Potítko je z prírodnej usne. Dieliko je napnuté (vypnuté) pružinou. Na okolku je dvoma zapichovacími gombíkmi pripnutý podbradník, v prednej časti čiapky je otvor pre umiestnenie odznaku. Čiapky majú na bočných dielikoch po dva páry vzdušnikov.

1. Čiapky sú strihom a vyhotovením identické, rozdiely sú vo farbe použitého materiálu, v použití a farbe.
2. Čiapky sa zhotovujú v týchto veľkostiach : 52, 53, 54, 55, 56, 57, 58, 59, 60.  
Veľkosť čiapok zodpovedá obvodu hlavy v cm.

TECHNICKÉ POŽIADAVKY:

1. **DIENKO** – je oválne, vystužené materiálom a vypnuté oceľovou pružinou.

2. **DIELIKY** – sú k sebe s dienkem zošité tak, aby švy boli v strede bočného diela čiapky. Medzi dienkem a dielikmi je všitá 2 mm široká farebná výpustka s vložení struny. Výpustka sa zošiva vzadu. Dieliky sú podlaminované. V prednej časti čiapky je všitá plastová výstuž alebo ekvivalent, ktorá určuje tvar čiapky.

3. **OKOLOK** – je z jedného pruhu tkaniny, 50 mm široký vpredu a 50 mm vzadu, zošitý vzadu a vystužený fóliou z PVC. Vo vzdialenosti 25 mm od konca štítka 10 mm nad spodným okrajom okolka sú prerazené dierky na upevnenie gombíkov. Pri spracovaní a založení dolného kraja okolka a všitia potítka je nutné dbať na to, aby nedošlo k vytiahnutiu v dolnej časti.

4. **ŠTÍTKO** – je polyamidový, tvarovaný, všitý vpredu pod uhlom 40 stupňov oproti spodnému kraju okolka. Medzi štítkom a potítkom je všitá vložka zo základnej tkaniny, tvoriaca 4 mm širokú výpustku (z rubnej strany pod štítkom).

5. **POTÍTKO** – je z prírodnej triesločinenej usne 35 mm široké, prišité strojom po celom obvode k okolku. Potítka je vzadu zošité. Potítka musí byť riadne napnuté, aby netvorilo záhyby.

6. **PODŠÍVKA** – je z polyesteru. Podšívka je prišitá na okolok po celom obvode. Šev zošitia podšívky je prichytený po obvode dienká.

7. **OCEĽOVÁ PRUŽINA** – so spojkou, 20-25 mm dlhou je vložená do dienká čiapky nad hornú výpustku. Pružina je tak dlhá, aby dienká čiapky bolo len mierne napnuté. Po nasadení čiapky na hlavu sa nesmie zadná časť dienká a dielikov zdvíhať hore.

8. Začiatok a ukončenie šitia je zaistené spätným uzažitím najmenej 10 mm dlhým.

9. Švy a šitie musia byť rovné, stehy rovnomerné a začistené.

10. Počet stehov na 100 mm pri strojovom šití je  $50 \pm 5$  stehov.

11. Švy dielikov a švy zošitého okolka sú rozložené.

Čiapky sú strihom a vyhotovením identické, rozdiely sú vo farbe použitého materiálu.

### 3.2. Čiapky služobné lodičky

Názvoslovie:

Čiapka lodička pre PV

Čiapka lodička pre LaPVO

Lodičky sú tvarom a konfekčným spracovaním identické, rozdiely sú len vo farebnom vyhotovení – PV – tmavozelená, LaPVO – tmavomodrá.

Lodička sa skladá z vrhnej časti, dvoch bočných dielov, tvarovanej manžety a výpustky 4 mm čiernej farby, podšívky a koženého potítka. Je podšitá podšívkou. Na dolnom kraji z vnútornej strany je prišité potítka z prírodnej usne. Na ľavý postranný diel sa umiestňuje odznak na čiapku malý.

Čiapky lodičky sa zhotovujú v týchto veľkostiach : 51, 52, 53, 54, 55, 56, 57, 58, 59, 60, 61, 62 (veľkosť čiapky sa rovná obvodu hlavy v cm).

Čiapky lodičky sú strihom a vyhotovením identické, rozdiely sú vo farbe použitého materiálu.

### 3.3. Čiapky služobné so štítkom pre ženy

Názvoslovie:

Čiapka služobná pre ženy PV

Čiapka služobná pre ženy LaPVO

Popis výrobku:

Farba čiapky je zhodná s farbou blúzy rovnošaty, ku ktorej sa nosí, resp. používa. Čiapky služobné pre ženy PV sú tmavozelenej farby, pre LaPVO tmavomodrej farby. Čiapky sa skladajú z dienka, okolka, manžety, podšívky, štítka.

Veľkosti: 51, 52, 53, 54, 55, 56, 57, 58, 59, 60 (veľkosť čiapky sa rovná obvodu hlavy v cm). Čiapky sú strihom a vyhotovením identické, rozdiely sú vo farbe použitého materiálu.

#### TECHNICKÉ POŽIADAVKY:

1. **DIENKO** – je zo základnej tkaniny, vystužené textilnou tkanou výstužou, stredom prešité po celej dĺžke.

2. **OKOLOK** – je zo základnej tkaniny, vystužený textilnou tkanou výstužou, v zadnej časti je zošitý.

3. **MANŽETA** – je z dvoch dielov, vzadu zošitých a rozštepovaných. V prednej časti je manžeta preložená na ľavú stranu. Vo vrchnej časti manžety je všitá výpustka čiernej farby, ktorá je preštepovaná. Šírka výpustky je 4 mm.

4. **ŠTÍTOK** – je plastový potiahnutý základnou tkaninou, všitý vpredu a je umiestnený rovnomerne od stredu čiapky na obidve strany.

5. **POTÍTKO** – je z ripsovej stuhy šírky 20 mm ± 2 mm čiernej farby, všitej po celom obvode čiapky.

6. **PODŠÍVKA** – je z polyesteru. Podšívka je podšité dienko a okolok. Šev zošitia podšívky je prichytený po obvode dienka.

7. Všetky diely čiapky sú strihané po osnove.

8. Začiatok a ukončenie šitia je zaistené spätným uzažitím najmenej 10 mm dlhým.

9. Švy a šitie musia byť rovné, stehy rovnomerné, začistené.

10. Počet stehov na 100 mm pri strojovom šití je 50 ± 5 stehov.

#### **Balenie, preberanie, doprava a skladovanie**

a/ výrobky sa dodávajú zabalené do PE vreciek,

b/ preberku dodávky vykoná Akadémia ozbrojených síl generála Milana Rastislava Štefánika, Liptovský Mikuláš.

c/ hotové výrobky musia byť expedované podľa dohodnutého veľkostného sortimentu v kúpnej zmluve,

d/ počas dopravy musí byť zabezpečená čistota dopravných prostriedkov tak, aby nedošlo k znečisteniu, poškodeniu, prípadne ku strate výrobkov,

e/ výrobky musia byť skladované v suchých priestoroch, chránených pred pôsobením slnečných lúčov.

#### **Tkaniny a dezény**

##### **Čiapky pre PV a LaPVO – muži a ženy**

Špecifikácia použitého základného materiálu:

P.č.	Ukazovateľ	Merná jednotka	Požadovaný (hodnotený) údaj	Skúšobná metóda
1.	Materiálové zloženie	%	38 % polyester ± 2 % 60 % vlna ± 2 % 2 % elastan	STN 80 0067-1 STN EN ISO 1833
2.	Plošná hmotnosť	g/m <sup>2</sup>	220 ± 5 %	STN EN 12127
3.	Väzba	-	Keprová 2/1	STN 80 020:1965 STN 80 020/Z1:1994 STN 80 021:1981

4.	Dostava - osnovy - útku	počet nití/10 cm	330 ± 10 nití 260 ± 10 nití	STN EN 1049-2
5.	Pevnosť - v smere osnovy - v smere útku	N	min. 600 min. 400	STN EN ISO 13934-1
6.	Zmena rozmerov po 1 cykle prania pri 40 °C - v smere osnovy - v smere útku	%	± 3 ± 3	STN EN ISO 6330 STN EN ISO 5077 STN EN ISO 3759
7.	Zmena rozmerov po žehlení za vlhka - v smere osnovy - v smere útku	%	± 2 ± 2	STN 80 0823 STN EN ISO 3759
8.	Odolnosť voči žmolkovaniu	stupeň žmolkovania	min. 4	STN EN ISO 12945-2
9.	Posuvnosť nití vo šve pri max. sile 100 N - osnova - útok	mm	max. 3 max. 3	STN EN ISO 13936-2
10.	Stálofarebnosť na svetle	stupeň modrej stupnice	min. 4-5	STN EN ISO 105-B02
11.	Stálofarebnosť vo vode - zmena odtieňa - zapustenie sprievodných tkanín	stupeň sivej stupnice	min. 4 min. 4/4	STN EN ISO 105-E01
12.	Stálofarebnosť v praní pri 40 °C - zmena odtieňa - zapustenie sprievodných tkanín	stupeň sivej stupnice	min. 4-5 min. 4-5/4-5	STN EN ISO 105-C06
13.	Stálofarebnosť v pote - zmena odtieňa - zapustenie sprievodných tkanín	stupeň sivej stupnice	min. 4-5 min. 4-5/4-5	STN EN ISO 105-E04
14.	Stálofarebnosť v chemickom čistení - zmena odtieňa - zapustenie sprievodných tkanín	stupeň sivej stupnice	min. 4-5 min. 4-5/4-5	STN EN ISO 105-D01
15.	Stálofarebnosť pri žehlení za vlhka - zmena odtieňa ihneď/ zmena odtieňa po 4 hod./ zapustenie sprievodnej tkaniny	stupeň sivej stupnice	min. 3-4/4/4	STN EN ISO 105-X11



6.	Stálofarebnosť pri žehlení za sucha - zmena odtieňa ihneď/ zmena odtieňa po 4 hod./ zapustenie sprievodnej tkaniny	stupeň sivej stupnice	min. 3-4/4/4	STN EN ISO 105-X11
17.	Stálofarebnosť pri otere - suchý - mokrý	stupeň sivej stupnice	min. 4 min. 4	STN EN ISO 105-X12
18.	Obsah formaldehydu	mg.kg-1	max. 75	STN EN ISO 14184-1
19.	pH vodného výluhu	-	4,0 - 7,5	STN EN 3071
20.	Obsah ťažkých kovov	mg.kg-1		STN 80 0055
	arzén, As		max. 1,0	
	kadmium, Cd		max. 0,1	
	olovo, Pb		max. 1,0	
	ortuť, Hg		max. 0,02	
	meď, Cu		max. 50,0	
	chróm, Cr		max. 2,0	
	kobalt, Co		max. 4,0	
	nikel, Ni		max. 4,0	
antimón, Sb		max. 30,0		
21.	Obsah pentachlórfenolu	mg.kg-1	max. 0,5	STN 80 0055
22.	Obsah arylamínov	mg.kg-1	max. 30	STN EN 14362-1

Farby :

Tmavomodrá L\*= 23,35 a\*= 1,25 b\*= -14,10  $\Delta L^* = \pm 1,5$   $\Delta a^* = \pm 1,0$   $\Delta b^* = \pm 1,0$

Tmavozelená L\*= 25,01 a\*= -0,73 b\*= 5,90  $\Delta L^* = \pm 1,5$   $\Delta a^* = \pm 1,0$   $\Delta b^* = \pm 1,0$

Technické parametre - špecifikácia podšívkového materiálu (čiapka služobná, čiapka lodička)

P.č.	Ukazovateľ	Požadovaný (hodnotený) údaj	Skúšobná metóda
1.	Materiálové zloženie (%)	100 % polyester $\pm$ 3 %	STN 80 0067-1
2.	Farba	Tmavozelená, tmavomodrá do farby vrchového materiálu	STN EN 20105-A02
3.	Väzba	plátňová	STN 800020:1965 STN 800020/Z1:1994 STN 800021:1981
4.	Šírka tkaniny (cm)	150 $\pm$ 5	STN EN 1773:1999
5.	Dostava (osnova/útok) na 1 cm, orientačne	39/29 $\pm$ 3 %	STN EN ISO 1049-2:1997
6.	Plošná hmotnosť g/m <sup>2</sup>	67 $\pm$ 5 %	STN EN 12127:2000
7.	Pevnosť min. (N) osnova/útok	600/380	STN EN ISO 13934-1:2001

8.	Stálofarebnosť pri chemickom čistení	4/3-4	STN EN ISO 105-D01:2010
9.	Stálofarebnosť pri suchom otere	4	STN EN ISO 105-X12:2003
10.	Stálofarebnosť pri potení kyslý pot alkalický pot	4/3 4/4	STN EN ISO 105-E04
11.	Obsah formaldehydu	max. 75 mg/kg	STN EN ISO 14184-1
12.	Obsah arylamínov	max. 30 mg/kg	STN EN 14362-1,2:2005
13.	PH vodného výluhu	3,5 až 9,5	STN EN ISO 3071:2006

Ozdoba - výpusťka (lampas) na čiapky:

P.č.	Ukazovateľ	Merná jednotka	Požadovaný (hodnotený) údaj	Skúšobná metóda
1.	Materiálové zloženie	%	100 % polyester ± 2 %	STN 80 0067-1 STN EN ISO 1833

Požiadavky na údržbu a označovanie výrobkov symbolmi sú stanovené štátnou normou STN EN ISO 3758:2012-09 (80 0005).

- je požadovaná zdravotná a hygienická nezávadnosť odevu podľa STN 80 0055:2004-08.

Akostné požiadavky

Výrobky musia svojim vyhotovením a vzhľadom zodpovedať predloženej vzorke, resp. vzorkám.

Celkový vzhľad a vyhotovenie musí byť bezchybné, švy začistené, bez zbytočných koncov nití a to z líca i z rubu výrobku.

Označovanie výrobkov

Hotové výrobky sú označované :

- etiketou

a) Etiketou :

Údaje na etikete:            vyrobené pre OS SR  
                                       výrobca  
                                       zloženie materiálu  
                                       symboly ošetrovania  
                                       veľkosť  
                                       rok výroby  
                                       značka OS SR – skrížené meče



Balenie, preberanie, doprava a skladovanie

Výrobky sa dodávajú zabalené do PE vrečka a do kartóna po 20 ks.

Kvalitatívnu prebierku dodávky vykonáva poskytovateľ.

Z predloženého množstva výrobkov sa preveruje stanovené percento. Pri zistení viac ako 10% chybných výrobkov z výberu, je dodávka hodnotená ako nevyhovujúca.

Hotové výrobky musia byť expedované podľa dohodnutého veľkostného sortimentu na objednávke. Počas dopravy musí byť zabezpečená čistota dopravných prostriedkov tak, aby nedošlo k znečisteniu, poškodeniu, prípadne ku strate výrobkov.

Výrobky musia byť skladované v suchých priestoroch, chránených pred pôsobením slnečných lúčov.

V sporných prípadoch medzi odberateľom a dodávateľom sa postupuje podľa platných zákonov SR.

Prípadné reklamácie sa riešia podľa reklamačného poriadku, ktorý je súčasťou Kúpnej zmluvy.

Čiapky sa vyrábajú podľa veľkostného sortimentu uvedeného v prílohách špecifikácie. Rozmerové odchýlky sa stanovujú podľa STN 80 7030.

Použité skratky:

PV – pozemné vojsko

LaPVO – letectvo a protivzdušná obrana

Požiadavky na ošetrovanie výrobkov sú stanovené v STN EN 23 758 (80 0005).

Zdravotná a hygienická nezávadnosť podľa STN 80 0055.

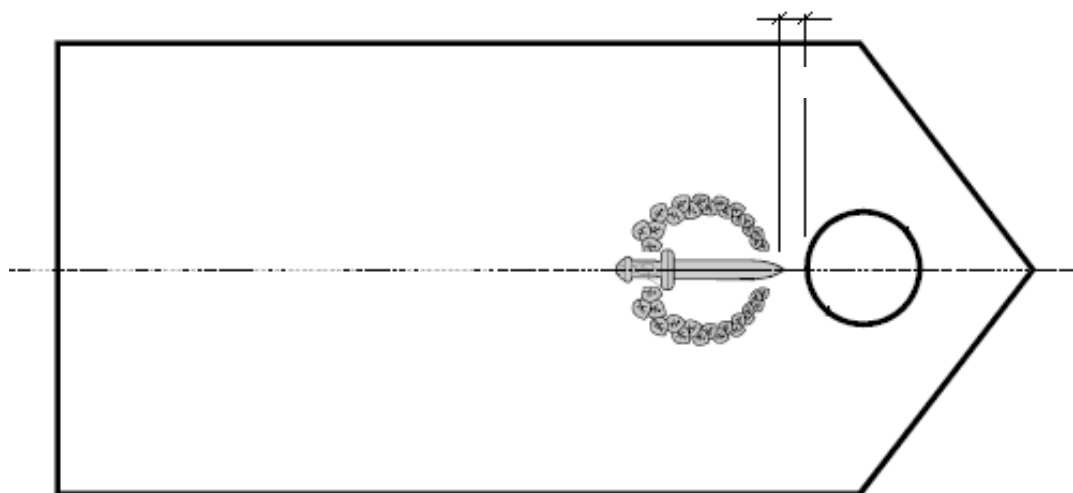
Upozornenie: Vyhlasovateľ si vyhradzuje právo na základe požiadaviek používateľov, na prípadnú odchýlku, zmenu farieb jednotlivých typov čiapok. Zároveň si vyhlasovateľ vyhradzuje právo podľa potreby napr. v priebehu dodávok požadovať vykonanie drobných úprav tvaru a šitia uvedených výrobkov, ktoré nenarušia celkový vzhľad a ani požadovanú základnú konštrukciu výrobku. Uvedené zmeny nebudú mať vplyv na zmenu pôvodnej ceny predmetu požadovaného záväzku.

#### **Náplecníky:**

Náplecník na blúzu služobnú a spoločenskú tmavomodrý pre príslušníkov LaPVO
Náplecník na blúzu služobnú a spoločenskú tmavozelený pre príslušníkov PV
Náplecník na blúzu služobnú a spoločenskú tmavomodrý pre príslušníkov LaPVO so zlatistým šujtášom
Náplecník na blúzu služobnú a spoločenskú tmavozelený pre príslušníkov PV so zlatistým šujtášom

Náplecníky na blúzu služobnú a spoločenskú sú zhotovené na služobné a spoločenské účely k služobnej a spoločenskej blúze v dvoch materiálových vyhotoveniach (viď. tabuľky - tkaniny a dezény).

Náplecníky - viď. predchádzajúci opis.



rozmer od okraja k špičke:

Veľkosti:

110 mm $\pm$ 2mm

120 mm $\pm$ 2mm

130 mm $\pm$ 2mm

140 mm $\pm$ 2mm

150 mm $\pm$ 2mm

160 mm $\pm$ 2mm

## Údaje o subdodávateľoch

### Subdodávateľ č. 1:

#### Údaje o subdodávateľovi:

Obchodné meno alebo názov: Koutný spol. s r.o.  
Sídlo alebo miesto podnikania: Okružní 4200/4a, 796 01 Prostějov, Česká republika  
IČO: 607 50 197

#### Údaje o osobe oprávnenej konať za subdodávateľa:

1. Meno a priezvisko: Ing. Pavel Koutný  
Adresa pobytu: Pod kostelem 583, 798 03 Plumlov, Česká republika  
Dátum narodenia: 03.10.1950
2. Meno a priezvisko: Ing. Pavel Koutný  
Adresa pobytu: Tyršova 4484/15, 796 01 Prostějov, Česká republika  
Dátum narodenia: 08.03.1975
3. Meno a priezvisko: Ing. Petra Koutná  
Adresa pobytu: Pod kostelem 590, 798 03 Plumlov, Česká republika  
Dátum narodenia: 09.05.1977

*Každý z konateľov zastupuje spoločnosť vo všetkých záležitostiach samostatne, v plnom rozsahu.*