

170002476

Číslo zmluvy

5100000543

Číslo obchodného partnera

Zmluva o pripojení odberných elektrických zariadení žiadateľa do distribučnej sústavy

uzatvorená v súlade s § 26 ods. 3 v spojení s § 31 ods. 2 písm. h) zákona č. 251/2012 Z. z. o energetike a o zmene a doplnení niektorých zákonov (ďalej len „Zmluva“)

Zmluvné strany

Prevádzkovateľ: Západoslovenská distribučná, a.s. Čulenova 6, 816 47 Bratislava IČO: 36 361 518 DIČ: IČ DPH: Zapísaná v OR MS BA III, oddiel Sa, vložka číslo: 3879/B Držiteľ povolenia na distribúciu elektriny vydaného ÚRSO č. 2007E 0258. Ďalej len „Prevádzkovateľ“	Zastúpený osobami oprávnenými konať a podpisovať vo veciach Zmluvy: Ing. Miloš Červenka vedúci manažmentu zákazníckych stavieb Mgr. Tomáš Vícha manažér zákazníckych stavieb Bankové spojenie: Číslo účtu/kód banky: IBAN: BIC (SWIFT):
---	---

Žiadateľ: Hlavné mesto Slovenskej republiky Bratislava NAM PRIMACIÁLNE 1, 811 01 BRATISLAVA IČO: 00 603 481 DIČ: IČ DPH: Zapísaný v OR, MS Bratislava III oddiel vložka č. 101-11431 Ďalej len „Žiadateľ“	Zastúpený osobami oprávnenými konať a podpisovať vo veciach Zmluvy: Ing.arch. Jozef Nemeč Bankové spojenie: Číslo účtu/kód banky IBAN: BIC (SWIFT):
--	--

Prevádzkovateľ a Žiadateľ ďalej spoločne len „Zmluvné strany“ a jednotlivito aj ako „Zmluvná strana“.

1. Predmet Zmluvy

1.1 Predmetom tejto Zmluvy je:

- záväzok Prevádzkovateľa, na základe žiadosti Žiadateľa o pripojenie do distribučnej sústavy Prevádzkovateľa (ďalej len „**Distribučná sústava**“), zo dňa 18. 9. 2023, zabezpečiť maximálnu rezervovanú kapacitu vo výške a pre odberné miesta uvedené v Prílohe č. 2 tejto Zmluvy (ďalej len „**Odberné miesta**“ a jednotlivito „**Odberné miesto**“) a umožniť pripojenie odberného elektrického zariadenia Žiadateľa v Odberných miestach do Distribučnej sústavy po splnení povinností Žiadateľa uvedených v obchodných podmienkach pripojenia do Distribučnej sústavy, ktoré tvoria súčasť prevádzkového poriadku Prevádzkovateľa, ktorý je zverejnený na webovom sídle Prevádzkovateľa www.zsdis.sk (ďalej len „**Obchodné podmienky pripojenia**“), v Technických podmienkach prevádzkovateľa distribučnej sústavy spoločnosti Západoslovenská distribučná, a.s., ktoré sú zverejnené na webovom sídle Prevádzkovateľa www.zsdis.sk (ďalej len „**Technické podmienky Prevádzkovateľa**“) a v Technických podmienkach pripojenia a podmienkach spolupráce, ktoré tvoria Prílohu č. 1 tejto Zmluvy;
- záväzok Žiadateľa uhradiť Prevádzkovateľovi cenu za pripojenie vo výške, v lehote a spôsobom uvedeným v Prílohe č. 2 tejto Zmluvy a Obchodných podmienkach pripojenia;
- záväzok Žiadateľa splniť povinnosti Žiadateľa uvedené v Obchodných podmienkach pripojenia, v Technických podmienkach Prevádzkovateľa a v Technických podmienkach pripojenia a podmienkach spolupráce, ktoré tvoria Prílohu č. 1 tejto Zmluvy;
- vzájomná spolupráca Zmluvných strán v súvislosti s výstavbou elektroenergetických stavieb a zariadení Prevádzkovateľa, ktoré sú potrebné pre plnenie povinností Prevádzkovateľa uvedených v článku 1. ods. 1.1 písm. a) tejto Zmluvy.



HPR10050568B34EC1EEE9E63F8FB526FDC4

2. Zmena žiadateľa o pripojenie

- 2.1 Zmluvné strany sa dohodli, že k zmene žiadateľa vo vzťahu k Odborným miestam alebo niektorému z nich môže dôjsť až po:
 - a) úplnej a riadnej úhrade ceny za pripojenie v súlade s touto Zmluvou; a
 - b) úplnom a riadnom vybudovaní Zariadení Žiadateľa uvedených v článku 3. ods. 3.1 Prílohy č. 1 tejto Zmluvy a doručení dokladov uvedených v článku 3. ods. 3.3 Prílohy č. 1 tejto Zmluvy; a
 - c) úplnom a riadnom vybudovaní Zariadení Prevádzkovateľa uvedených v článku 1. ods. 1.1 Prílohy č. 1 tejto Zmluvy, právoplatnom povolení ich užívania a ich uvedení do prevádzky.
- 2.2 Podmienkou zmeny žiadateľa o pripojenie vo vzťahu k Odborným miestam alebo niektorému z nich je písomný súhlas Žiadateľa s takouto zmenou a uzatvorenie zmluvy o pripojení odberného elektrického zariadenia žiadateľa do distribučnej sústavy vo vzťahu k Odborným miestam alebo niektorému z nich medzi Prevádzkovateľom a novým žiadateľom o pripojenie (ďalej len „**Nová zmluva o pripojení**“).
- 2.3 Po udelení písomného súhlasu Žiadateľa so zmenou žiadateľa o pripojenie vo vzťahu k Odborným miestam alebo niektorému z nich a následnom uzatvorení Novej zmluvy o pripojení, okamihom uzatvorenia Novej zmluvy o pripojení táto Zmluva zaniká, a to vo vzťahu k Odborným miestam alebo niektorému z nich, uvedeným v Novej zmluve o pripojení.
- 2.4 Žiadateľ má právo požiadať Prevádzkovateľa o poskytnutie informácie, či a vo vzťahu ku ktorému Odbornému miestu došlo k uzatvoreniu Novej zmluvy o pripojení. Žiadateľ má právo požiadať Prevádzkovateľa o poskytnutie takejto informácie elektronicke (e-mailom) na e-mailovú adresu Prevádzkovateľa odberatel@zsdisk.sk. Prevádzkovateľ je povinný takúto informáciu Žiadateľovi poskytnúť elektronicke (e-mailom) na e-mailovú adresu Žiadateľa uvedenú v článku 3. ods. 3.2 písm. b) Prílohy č. 1 tejto Zmluvy, v lehote 10 kalendárnych dní od doručenia žiadosti Žiadateľa o jej poskytnutie.
- 2.5 Zánik tejto Zmluvy vo vzťahu k Odborným miestam alebo niektorému z nich uvedených v Novej zmluve o pripojení, nezakladá Žiadateľovi nárok na vrátenie ceny za pripojenie a ani jej časti.

3. Spoločné a záverečné ustanovenia

- 3.1 Táto Zmluva nadobúda platnosť a účinnosť dňom jej podpisu oboma Zmluvnými stranami. Ak je však Žiadateľom povinná osoba podľa § 2 zákona č. 211/2000 Z. z. o slobodnom prístupe k informáciám a o zmene a doplnení niektorých zákonov (zákon o slobode informácií) (ďalej len „**Zákon o slobode informácií**“), táto Zmluva nadobúda platnosť dňom jej podpisania oboma Zmluvnými stranami a účinnosť dňom nasledujúcim po jej zverejnení. V takom prípade je Žiadateľ ako povinná osoba podľa § 2 Zákona o slobode informácií povinný zverejniť túto Zmluvu v súlade s § 5a Zákona o slobode informácií najneskôr do 7 kalendárnych dní od jej uzatvorenia. Takýto Žiadateľ je povinný doručiť Prevádzkovateľovi písomné potvrdenie o zverejnení tejto Zmluvy, najneskôr do 3 kalendárnych dní od jej zverejnenia.
- 3.2 Táto Zmluva sa uzatvára na dobu neurčitú.
- 3.3 Zmluvné strany sa dohodli, že práva a povinnosti medzi Zmluvnými stranami, ktoré nie sú upravené touto Zmluvou, sa riadia Obchodnými podmienkami pripojenia a Technickými podmienkami Prevádzkovateľa.
- 3.4 Právne vzťahy založené touto Zmluvou sa spravujú právnym poriadkom Slovenskej republiky. Spory medzi Zmluvnými stranami z tejto Zmluvy má právomoc riešiť výlučne príslušný súd Slovenskej republiky. Žiadateľ má v prípade splnenia podmienok uvedených v zákone č. 250/2012 Z. z. o regulácii v sieťových odvetviach právo požiadať Úrad pre reguláciu sieťových odvetví o riešenie sporu medzi Prevádzkovateľom a Žiadateľom. Žiadateľ, ktorý je spotrebiteľom, má za podmienok ustanovených zákonom č. 391/2015 Z. z. o alternatívnom riešení spotrebiteľských sporov právo obrátiť sa na príslušný subjekt alternatívneho riešenia sporov.
- 3.5 Prevádzkovateľ spracúva osobné údaje, ak je to nevyhnutné na plnenie Zmluvy, vrátane predzmluvných vzťahov, na splnenie povinností vyplývajúcich mu z právnych predpisov, na účely oprávnených záujmov alebo na základe platného súhlasu so spracúvaním osobných údajov. Ochrana a spracúvanie osobných údajov sa týka len informácií o fyzických osobách. Prevádzkovateľ zodpovedá za ochranu a spracúvanie osobných údajov. Ďalšie informácie o podmienkach spracúvania osobných údajov vrátane práv Žiadateľa ako dotknutej osoby a možnosti ich uplatnenia sú uvedené v informáciách o ochrane osobných údajov priložených k Zmluve a dostupných v aktuálnom znení tiež na www.zsdisk.sk/gdpr (ďalej len „**Informácie o ochrane údajov**“). Žiadateľ svojím podpisom na Zmluve potvrdzuje, že sa s Informáciami o ochrane údajov oboznámil.
- 3.6 Žiadateľ podpisom tejto Zmluvy potvrdzuje, že je oboznámený so skutočnosťou, že Prevádzkovateľ sa pri riadení svojich obchodných činností a vzťahov riadi princípmi zakotvenými v Etickom kódexe Západoslovenskej distribučnej, a.s., ktorého znenie je zverejnené na webovom sídle Prevádzkovateľa www.zsdisk.sk. Žiadateľ sa zaväzuje dodržiavať rovnaké zásady pri riadení svojich obchodných činností a pri riadení svojich vzťahov s tretími osobami.
- 3.7 Adresa Prevádzkovateľa na doručovanie písomností:
Západoslovenská distribučná, a.s.
P. O. BOX 292, 810 00 Bratislava 1

- 3.8 Táto Zmluva sa vyhotovuje v dvoch vyhotoveniach s rovnakou právnou silou, pričom každá zo Zmluvných strán dostane po jednom jej vyhotovení.
- 3.9 Neoddeliteľnou súčasťou tejto Zmluvy je:
- Príloha č. 1 – Technické podmienky pripojenia a podmienky spolupráce,
 - Príloha č. 2 – Špecifikácia pripojenia,
 - Príloha č. 3 – Grafické znázornenie pripojenia.
- 3.10 Lehota na prijatie návrhu tejto Zmluvy Žiadateľom je 75 kalendárnych dní odo dňa jeho podpísania Prevádzkovateľom. Návrh tejto Zmluvy podpísaný Žiadateľom musí byť v uvedenej lehote doručený Prevádzkovateľovi. Uplynutím tejto lehoty návrh na uzatvorenie tejto Zmluvy zaniká a Prevádzkovateľ ním nie je viazaný. V prípade akýchkoľvek zmien, prípadne doplnení návrhu tejto Zmluvy Žiadateľom sa takto upravený návrh bude považovať za nový návrh Zmluvy, ktorým Prevádzkovateľ nebude viazaný.
- 3.11 Žiadateľ čestne vyhlasuje, že:
- a) má alebo v čase pripojenia do Distribučnej sústavy bude mať (i) vlastnícke právo k odberným elektrickým zariadeniam/elektroenergetickým zariadeniam (vrátane Zariadení Žiadateľa uvedených v prílohe č. 1 tejto Zmluvy), ktoré budú na základe tejto Zmluvy po splnení obchodných a technických podmienok pripojenia pripojené do Distribučnej sústavy (ďalej len „**Zariadenia**“), alebo (ii) súhlas vlastníka Zariadení s ich pripojením do Distribučnej sústavy a
 - b) má alebo v čase pripojenia Zariadení do Distribučnej sústavy bude mať (i) vlastnícke právo k nehnuteľnostiam/stavbám, v/na ktorých budú Zariadenia zriadené, alebo (ii) súhlas vlastníka takýchto nehnuteľností/stavieb so zriadením Zariadení v/na nich a pripojením Zariadení do Distribučnej sústavy.
- 3.12 Zmluvné strany vyhlasujú, že sa s textom tejto Zmluvy a jej Prílohami riadne oboznámili, s jej obsahom bez výhrad súhlasia, Zmluva nebola uzatvorená v tiesni ani za nápadne nevýhodných podmienok, na dôkaz čoho ju obe Zmluvné strany potvrdzujú svojimi podpismi.

Za Prevádzkovateľa: Západoslovenská distribučná, a.s.

Bratislava, 17. 10. 2023

Miesto, dňa

Ing. Miloš Červenka, vedúci manažmentu zákazníckych stavieb

Podpis

Mgr. Tomáš Vícha, manažér zákazníckych stavieb

Podpis

Za Žiadateľa:

BRATISLAVA 30.10.2023

Ing.arch. Jozef Nemeč

Príloha č. 1 – Technické podmienky pripojenia a podmienky spolupráce

1. ZO STRANY PREVÁDZKOVATEĽA

ZARIADENIA PREVÁDZKOVATEĽA

1.1 Prevádzkovateľ v súlade s touto Zmluvou ako investor a stavebník vybuduje pre zabezpečenie pripojenia Zariadení Žiadateľa do Distribučnej sústavy na vlastné náklady a nebezpečenstvo nasledujúce elektroenergetické stavby a zariadenia:

- NN distribučné káblové vedenie NAYY-J 4x240 v dĺžke cca 2x3m,
- rozvodná a istiacia skriňa SR 1ks.

(ďalej len "Zariadenia Prevádzkovateľa"), ktorých výlučným vlastníkom bude Prevádzkovateľ.

1.2 Kontaktnou osobou Prevádzkovateľa pre komunikáciu so Žiadateľom je:

Mgr. Tomáš Vícha, e-mail:

TERMÍN VYBUDOVANIA ZARIADENÍ PREVÁDZKOVATEĽA

1.3 Zmluvné strany sú si vedomé, že túto Zmluvu uzatvárajú v období ozbrojeného konfliktu na území Ukrajiny (ďalej len "Ozbrojený konflikt"), ktorého dôsledky môžu mať negatívny vplyv na schopnosť Prevádzkovateľa plniť povinnosti uvedené v tejto Zmluve. Zmluvné strany sa preto dohodli, že Prevádzkovateľ vybuduje Zariadenia Prevádzkovateľa najneskôr:

a) v lehote 195 kalendárnych dní odo dňa vystavenia Potvrdenia Prevádzkovateľom, v súlade s článkom 3. ods. 3.22 tejto prílohy, resp. v lehote o 120 kalendárnych dní dlhšej, ak k vystaveniu takéhoto Potvrdenia dôjde neskôr ako 1. októbra príslušného kalendárneho roka, alebo

b) v lehote 195 kalendárnych dní odo dňa ukončenia Ozbrojeného konfliktu, resp. v lehote o 120 kalendárnych dní dlhšej, ak k ukončeniu Ozbrojeného konfliktu dôjde neskôr ako 1. októbra príslušného kalendárneho roka,

a to podľa toho, ktorá z lehôt uvedených v tomto článku 1 ods. 1.3 písm. a) alebo písm. b) tejto prílohy uplynie neskôr.

Zmluvné strany sa zároveň dohodli, že Prevádzkovateľ je oprávnený, bez ohľadu na trvanie Ozbrojeného konfliktu, lehoty uvedené v tomto článku 1 ods.

1.3 písm. a) a písm. b) tejto prílohy v prípade potreby jednostranne predĺžiť (a to aj opakovane), a to písomným oznámením takéhoto predĺženia Žiadateľovi.

1.4 Zmluvné strany sa dohodli, že lehota uvedená v článku 1. ods. 1.3 tejto prílohy neplynie počas:

- a) omeškania Žiadateľa s plnením povinností uvedených v článku 3. tejto prílohy,
- b) trvania prekážky v čase uzatvorenia tejto Zmluvy neznámej, brániacej začatiu alebo pokračovaniu v budovaní Zariadení Prevádzkovateľa,
- c) trvania nepriaznivých poveternostných podmienok, brániacich začatiu alebo pokračovaniu v budovaní Zariadení Prevádzkovateľa.

1.5 Najneskôr v lehote 30 kalendárnych dní odo dňa vybudovania Zariadení Prevádzkovateľa je Prevádzkovateľ povinný podať návrh na kolaudáciu Zariadení Prevádzkovateľa (ak je pre užívanie Zariadení Prevádzkovateľa potrebné kolaudačné rozhodnutie).

1.6 Zariadenia Prevádzkovateľa sa stávajú súčasťou Distribučnej sústavy až dňom právoplatnosti kolaudačného rozhodnutia povolujúceho užívanie Zariadení Prevádzkovateľa na určený účel. Zariadenia Žiadateľa je preto možné pripojiť do Distribučnej sústavy najskôr dňom právoplatnosti takéhoto kolaudačného rozhodnutia; tým nie je dotknutá povinnosť Žiadateľa za tým účelom splniť povinnosti Žiadateľa uvedené v Obchodných podmienkach pripojenia, v Technických podmienkach prevádzkovateľa distribučnej sústavy a v Technických podmienkach pripojenia a podmienkach spolupráce, uvedené v tejto prílohe.

2. DELIACE MIESTO

2.1 Deliacim miestom medzi Zariadeniami Prevádzkovateľa a Zariadeniami Žiadateľa bude:

a) vývodové svorky poistkových odpojačov v istaicej skrini SR uvedenej v článku 1 ods. 1.1 tejto prílohy.

3. ZO STRANY ŽIADATEĽA

ZARIADENIA ŽIADATEĽA A DOKLADY TÝKAJÚCE SA ZARIADENÍ ŽIADATEĽA

3.1. Žiadateľ v súlade s touto Zmluvou na vlastné náklady a nebezpečenstvo zabezpečí vybudovanie nasledujúcich elektroenergetických stavieb a zariadení:

a) elektrické prípojky NN od deliaceho miesta podľa Prevádzkovateľom odsúhlasenej projektovej dokumentácie,

b) skupinové elektromerové rozvádzače RE, pre priame meranie spotreby elektriny, pričom v elektromerovom rozvádzači musí byť dostatok miesta pre všetky odbery:

- v prípade trojfázového, jednotarifného odberu na osadenie prístroja s rozmermi (200 mm x 400 mm x 160 mm – š x v x h),

c) osadenie hlavných ističov pred elektromerom s vypínacou charakteristikou "B", v zmysle Prílohy č. 2 – Špecifikácia pripojenia tejto Zmluvy,

d) vyhotovenie krytu svoriek hlavného ističa a všetkých nemeraných častí tak, aby boli plombovateľné,

e) vybudovanie elektrickej inštalácie za elektromerom,

(ďalej len "Zariadenia Žiadateľa"), ktorých výlučným vlastníkom bude Žiadateľ.

3.2. Kontaktnou osobou Žiadateľa pre komunikáciu s Prevádzkovateľom je:

a) v technických veciach:

Ing. Jaroslav Vilem, mobil:

b) v ostatných veciach:

Ing. Jaroslav Vilem, mobil:

3.3. Žiadateľ je povinný doručiť Prevádzkovateľovi vo vzťahu k Zariadeniam Žiadateľa nasledujúce doklady:

a) 1 x správu z odbornej prehliadky a odbornej skúšky (revíziu správu) od vybudovaného elektroenergetického zariadenia Žiadateľa,

b) 1 x plán skutočného vyhotovenia elektroenergetického zariadenia, s vyznačením realizátora a dátumu realizácie, potvrdený oprávneným zhotoviteľom, s vyznačením všetkých zmien oproti projektovanému stavu, na podklade odsúhlasenej projektovej dokumentácie,

c) 1 x fotokópiu atestov od meracích transformátorov (v čase pripojenia nie starších ako 12 mesiacov od úradného overenia), ak je predmetom pripojenia zariadenie s polopriamym alebo nepriamym meraním,

d) 1 x fotokópiu osvedčenia (inšpekčný certifikát) a stanovisko (inšpekčná správa) o úradnej skúške, (ak je predmetom budovaných zariadení Žiadateľa zariadenie vysokého napätia alebo transformačná stanica),

e) 1 x protokol z napätovej skúšky elektrickej prípojky vysokého napätia (v prípade, ak elektrická prípojka vysokého napätia tvorí Zariadenia Žiadateľa),

f) 1 x jednopólovú schému VN a NN rozvodov s vyznačením zapojenia meracích transformátorov (ak je predmetom budovaných zariadení Žiadateľa zariadenie vysokého napätia alebo transformačná stanica),

g) miestne prevádzkové predpisy (MPP) novej transformačnej stanice odsúhlasené Prevádzkovateľom, pre vyhotovenie a schválenie MPP Žiadateľ postupuje v zmysle informácií prístupných na webovom sídle Prevádzkovateľa v časti Podnikateľa # Nové pripojenie/Zmena pripojenia, ak je predmetom budovaných zariadení Žiadateľa transformačná stanica.

SÚČINNOSŤ ŽIADATEĽA PRI BUDOVANÍ ZARIADENÍ PREVÁDZKOVATEĽA

3.4. Žiadateľ je povinný poskytnúť Prevádzkovateľovi alebo ním poverenému zhotoviteľovi Zariadení Prevádzkovateľa všetku potrebnú súčinnosť, spočívajúcu najmä v odovzdaní všetkých dostupných podkladov, údajov, vyjadrení a stanovísk, prípadne iných informácií, ktoré súvisia s budovaním Zariadení Prevádzkovateľa pre zabezpečenie inžinierskej a realizačnej činnosti pri budovaní Zariadení Prevádzkovateľa.

3.5. Žiadateľ je povinný zúčastňovať sa všetkých koordinačných stretnutí zvolaných Prevádzkovateľom alebo ním povereným zhotoviteľom Zariadení Prevádzkovateľa, nevyhnutne potrebných pre budovanie Zariadení Prevádzkovateľa. Ak o to Prevádzkovateľ Žiadateľa požiada, je Žiadateľ povinný na vlastné náklady zabezpečiť na takýchto koordinačných stretnutiach účasť projektanta Zariadení Prevádzkovateľa a Zariadení Žiadateľa. Žiadateľ je povinný na vlastné náklady zabezpečiť vykonávanie autorského dozoru projektanta Zariadení Prevádzkovateľa a Zariadení Žiadateľa. Žiadateľ je povinný poskytovať Prevádzkovateľovi alebo ním poverenému zhotoviteľovi Zariadení Prevádzkovateľa súčinnosť pri koordinácii prác Prevádzkovateľa alebo ním povereného zhotoviteľa Zariadení Prevádzkovateľa s prácami Žiadateľa alebo ním povereného zhotoviteľa Zariadení Žiadateľa na Stavbe Žiadateľa, v štádiu projektových prác a počas vykonávania Stavby Žiadateľa. Ak pri plnení povinností Žiadateľa podľa tohto odseku bude za Zhotoviteľa konať jeho zástupca, takáto osoba je povinná Prevádzkovateľovi vopred preukázať svoje oprávnenie na takéto konanie za Zhotoviteľa, a to písomným plnomocenstvom alebo písomným poverením.

3.6. Žiadateľ je povinný najneskôr v lehote 30 kalendárnych dní od doručenia písomnej výzvy Prevádzkovateľa zabezpečiť pripravenosť staveniska, na ktorom bude Prevádzkovateľ budovať Zariadenia Prevádzkovateľa tak, aby bola možná realizácia Zariadení Prevádzkovateľa v súlade s dohodnutým terminom na ich vybudovanie, ktorý je uvedený v tejto Zmluve.

3.7. Zmluvné strany sa dohodli, že stavenisko, na ktorom bude Prevádzkovateľ budovať Zariadenia Prevádzkovateľa sa považuje za pripravené, ak budú splnené najmä nasledujúce podmienky:

- a) Žiadateľ doručí Prevádzkovateľovi súradnice trasy Zariadení Prevádzkovateľa, výšky terénu, na ktorom budú Zariadenia Prevádzkovateľa umiestnené, výšky umiestnenia Zariadení Prevádzkovateľa (elektrické skrine a transformačné stanice), a koordináciu realizácie Zariadení Prevádzkovateľa s realizáciou ďalších inžinierskych sietí realizovaných zhotoviteľmi Žiadateľa a s existujúcimi inžinierskymi sieťami spracovanú na základe vytýčenia vlastníckimi (správcami) inžinierskych sietí. Žiadateľ je povinný poskytnúť Prevádzkovateľovi informácie podľa tohto písmena a) v digitálnej forme, vo formáte dwg alebo dgn.
- b) Žiadateľ zabezpečí uvoľnenie staveniska pre budovanie Zariadení Prevádzkovateľa, a to tak, že v trase a na mieste budovania Zariadení Prevádzkovateľa sa nesmú nachádzať existujúce podzemné a nadzemné stavebné objekty, skládky (zeminy, sute materiálu a iné), zariadenia staveniska, a ani akékoľvek iné veci brániace alebo sťažujúce budovanie Zariadení Prevádzkovateľa.
- c) Žiadateľ zabezpečí odstránenie stromov a iných porastov vrátane ich koreňového systému v trase a na mieste budovania Zariadení Prevádzkovateľa.
- d) Žiadateľ zabezpečí umiestnenie všetkých inžinierskych sietí (voda, plyn, kanalizácia), ktoré sú súčasťou stavby Žiadateľa, ktorej budú slúžiť Odborné miesta.
- e) Žiadateľ zabezpečí niveletu terénu, umožňujúcu výkop a zakrytie Zariadení Prevádzkovateľa (podzemných káblových elektrických vedení), v súlade s platnými technologickými postupmi pre jednotlivé typy podzemných káblových elektrických vedení. Žiadateľ zabezpečí niveletu terénu zároveň tak, že nebude potrebné upravovať výšku terénu na plánovanú niveletu nadzemných stavebných objektov a skrývka terénu nebude pod úložnou hĺbkou Zariadení Prevádzkovateľa (podzemných káblových elektrických vedení).
- f) Žiadateľ zabezpečí niveletu pozemku pre osadenie transformačnej stanice.
- g) Pri budovaní pozemných komunikácií Žiadateľ zabezpečí možnosť uloženia chráničiek Zariadení Prevádzkovateľa v prípade, ak sa Zariadenia Prevádzkovateľa budú umiestňovať pod takýmito pozemnými komunikáciami.
- h) Žiadateľ zabezpečí, aby na stavenisku neboli tam, kde budú umiestňované Zariadenia Prevádzkovateľa vybudované konečné povrchové úpravy a spevnené plochy (napr. vybetónované chodníky, cesty, zámková dlažba, asfaltové povrchy a pod.), ktoré by za účelom umožnenia umiestnenia Zariadení Prevádzkovateľa, vyžadovali ich odstránenie (búracie práce).
- ï) Po vybudovaní Zariadení Prevádzkovateľa (podzemných káblových elektrických vedení) Žiadateľ bezodkladne zabezpečí vybudovanie a z hutnenie podlažia, vybudovanie obrubníkov, prípadne iných častí nadzemných objektov, ktorých horná hrana určí výškový bod navrhovaného terénu pre umožnenie presného výškového a smerového umiestnenia Zariadení Prevádzkovateľa (elektrických skriň, trafostaníc).
- j) Ak budú Zariadenia Prevádzkovateľa (elektrické skrine) budované pri fasáde stavebných objektov, Žiadateľ zabezpečí, aby takéto stavebné objekty boli

zrealizované minimálne v rozsahu hrubej stavby.

k) Žiadateľ zabezpečí prístupové cesty na stavenisko spôsobilé na vstup a vjazd mechanizmov a dopravu stavebných výrobkov (materiálu), potrebných pre budovanie Zariadení Prevádzkovateľa. V prípade Zariadení Prevádzkovateľa (transformačná stanica), Žiadateľ zabezpečí nosnosť prístupových ciest minimálne 40 t.

l) Žiadateľ zistí (ak o tejto skutočnosti nemá vedomosť) a následne oznámi Prevádzkovateľovi, či tam, kde budú Prevádzkovateľom umiestňované Zariadenia Prevádzkovateľa, sú umiestnené aj iné stavby alebo zariadenia, a ak áno, zároveň oznámi Prevádzkovateľovi, o aké stavby a zariadenia ide, kde sú umiestnené a kto je ich vlastník, užívateľ alebo prevádzkovateľ. Ak tam, kde budú Prevádzkovateľom umiestňované Zariadenia Prevádzkovateľa, sú umiestnené aj iné stavby alebo zariadenia a Žiadateľ vyššie uvedenú povinnosť nesplní, alebo splní len vo vzťahu k niektorým stavbám a zariadeniam, zodpovedá Prevádzkovateľovi za škodu, ktorá Prevádzkovateľovi v dôsledku toho vznikne, pričom za takúto škodu sa považuje aj Prevádzkovateľom uhradená náhrada škody vlastníkom, užívateľom alebo prevádzkovateľom takýchto stavieb a zariadení za ich poškodenie Prevádzkovateľom pri budovaní Zariadení Prevádzkovateľa v dôsledku porušenia tejto povinnosti Žiadateľa alebo splnia tejto povinnosti Žiadateľa len vo vzťahu k niektorým takýmto stavbám a zariadeniam.

m) Ak z dôvodu na strane Žiadateľa, bude distribučný káblový rozvod navrhnutý s použitím káblových šácht, tieto budú považované za súčasť stavby Žiadateľa. Žiadateľ zabezpečí na svoje náklady ich osadenie a montáž.

3.8. Ak Žiadateľ poruší povinnosti uvedené v článku 3 ods. 3.4 – 3.7 tejto prílohy, je Prevádzkovateľ oprávnený buď od tejto Zmluvy odstúpiť alebo jednostranne zmeniť termín vybudovania Zariadení Prevádzkovateľa, ktorý je dohodnutý v článku 1 ods. 1.3 tejto prílohy. Ak sa Prevádzkovateľ rozhodne jednostranne zmeniť termín vybudovania Zariadení Prevádzkovateľa, ktorý je dohodnutý v článku 1 ods. 1.3 tejto prílohy, nie je tým dotknutá povinnosť Žiadateľa uvedená v článku 3 ods. 3.4 – 3.7 tejto prílohy a ani právo Prevádzkovateľa v dôsledku nesplnenia uvedenej povinnosti Žiadateľa od tejto Zmluvy odstúpiť, ak Žiadateľ túto povinnosť nesplní ani v dodatočnej lehote určenej Prevádzkovateľom.

PROJEKTOVÁ DOKUMENTÁCIA ZARIADENÍ PREVÁDZKOVATEĽA

3.9. Žiadateľ je povinný zabezpečiť na vlastné náklady vypracovanie projektovej dokumentácie Zariadení Prevádzkovateľa, v rozsahu reálizačnej projektovej dokumentácie Zariadení Prevádzkovateľa a štruktúre spôsobilej na samostatné užívanie (samostatné stavebné objekty, resp. prevádzkové súbory) (ďalej len "Projektová dokumentácia"). Súčasťou Projektovej dokumentácie musí byť (I) situačný výkres stavu územia spracovaný na podklade katastrálnej mapy (súťaž katastrálnej mapy a mapy určeného operátu), so zakreslením Zariadení Prevádzkovateľa a Zariadení Žiadateľa, pričom Zariadenia Prevádzkovateľa a Zariadenia Žiadateľa musia byť farebne rozlíšené, a (II) koordinačný výkres (koordinácia realizácie Zariadení Prevádzkovateľa s realizáciou ďalších inžinierskych sietí realizovaných zhotoviteľmi Žiadateľa a s existujúcimi inžinierskymi sieťami), spracovaný na základe vytýčenia vlastníckymi (správcami) inžinierskych sietí. Vypracovanie situačného výkresu stavu územia a koordinačného výkresu je Žiadateľ povinný zabezpečiť aj v elektronickej forme. Žiadateľ je povinný spracovanie Projektovej dokumentácie konzultovať s Prevádzkovateľom a predložiť ju Prevádzkovateľovi na konečné schválenie. Prevádzkovateľ je povinný sa k návrhu Projektovej dokumentácie, ktorá mu bude predložená Žiadateľom na schválenie vyjadriť najneskôr v lehote 30 pracovných dní odo dňa doručenia Projektovej dokumentácie Prevádzkovateľovi. Záväzok Žiadateľa vypracovať Projektovú dokumentáciu sa považuje za splnený až dňom jej písomného schválenia Prevádzkovateľom.

3.10. Žiadateľ je povinný zabezpečiť vypracovanie Projektovej dokumentácie v súlade s minimálnymi požiadavkami na projektovú dokumentáciu, ktoré sú zverejnené na webovom sídle Prevádzkovateľa www.zsdis.sk.

3.11. Žiadateľ je povinný zabezpečiť, aby boli pri vypracovaní Projektovej dokumentácie použité iba materiály schválené Prevádzkovateľom. Katalóg schválených výrobkov do distribučnej siete Prevádzkovateľa je uverejnený na Dodávateľskom portáli (<https://dodavatel.zsdis.sk> v časti Verejné odkazy).

3.12. Zmluvné strany sa dohodli, že ak Prevádzkovateľ zistí (a to aj dodatočne a bez ohľadu na to, že prevzatie Projektovej dokumentácie v súlade s článkom 3 ods. 3.22 tejto prílohy potvrdil Žiadateľovi Potvrdením), že Projektová dokumentácia má vady, ktoré bránia Prevádzkovateľovi začať alebo pokračovať v budovaní Zariadení Prevádzkovateľa, Prevádzkovateľ bezodkladne po tomto zistení Žiadateľa vyzve na zabezpečenie odstránenia týchto väd. Žiadateľ je povinný zabezpečiť odstránenie týchto väd bezodkladne, najneskôr však v lehote 30 kalendárnych dní odo dňa doručenia výzvy Prevádzkovateľa. Počas obdobia od odoslania výzvy Prevádzkovateľa na zabezpečenie odstránenia takýchto väd do dňa odstránenia takýchto väd lehota uvedená v článku 1. ods. 1.3 tejto prílohy neplatí. Ak Žiadateľ nezabezpečí odstránenie týchto väd v lehote uvedenej v tomto odseku, je Prevádzkovateľ

opravený od tejto Zmluvy buď odstúpiť alebo jednostranne zmeniť termín vybudovania Zariadení Prevádzkovateľa, ktorý je dohodnutý v článku 1 ods. 1.3 tejto prílohy. Ak sa Prevádzkovateľ rozhodne jednostranne zmeniť termín vybudovania Zariadení Prevádzkovateľa, ktorý je dohodnutý v článku 1 ods. 1.3 tejto prílohy, nie je tým dotknutá povinnosť Žiadateľa odstrániť vady Projektovej dokumentácie a ani právo Prevádzkovateľa v dôsledku nesplnenia uvedenej povinnosti Žiadateľa od tejto Zmluvy odstúpiť, ak Žiadateľ túto povinnosť nesplní ani v dodatočnej lehote určenej Prevádzkovateľom. Zmluvné strany sa zároveň dohodli, že ak v dôsledku odstránenia väd Projektovej dokumentácie bude potrebné povolenie zmeny stavby (Zariadení Prevádzkovateľa alebo ich časti) príslušnými orgánmi verejnej moci a/alebo opätovné získanie Dokladov (viď. článok 3 ods. 3.21 tejto prílohy) alebo niektorých z nich, je ich Žiadateľ povinný zabezpečiť, a to bezodkladne najneskôr však v lehote 60 kalendárnych dní odo dňa odstránenia väd Projektovej dokumentácie. Počas obdobia od odstránenia väd Projektovej dokumentácie do dňa zabezpečenia príslušných potrebných povolení a Dokladov lehota uvedená v článku 1. ods. 1.3 tejto prílohy neplynie. Ak Žiadateľ nezabezpečí príslušné potrebné povolenia a Doklady v lehote uvedenej v tomto odseku, je Prevádzkovateľ opravený od tejto Zmluvy buď odstúpiť alebo jednostranne zmeniť termín vybudovania Zariadení Prevádzkovateľa, ktorý je dohodnutý v článku 1 ods. 1.3 tejto prílohy. Ak sa Prevádzkovateľ rozhodne jednostranne zmeniť termín vybudovania Zariadení Prevádzkovateľa, ktorý je dohodnutý v článku 1 ods. 1.3 tejto prílohy, nie je tým dotknutá povinnosť Žiadateľa zabezpečiť príslušné potrebné povolenia a Doklady a ani právo Prevádzkovateľa v dôsledku nesplnenia uvedenej povinnosti Žiadateľa od tejto Zmluvy odstúpiť, ak Žiadateľ túto povinnosť nesplní ani v dodatočnej lehote určenej Prevádzkovateľom. Zmluvné strany sa zároveň dohodli, že ak v dôsledku odstránenia väd Projektovej dokumentácie bude Žiadateľom vykonané majetkovoprávne vysporiadanie vzťahu Prevádzkovateľa k Zťaženým nehnuteľnostiam (viď. článok 3 ods. 3.15 a nasl. tejto prílohy) nedostatočné, je Žiadateľ povinný vykonať potrebné majetkovoprávne vysporiadanie vzťahu Prevádzkovateľa k Zťaženým nehnuteľnostiam v súlade s touto prílohou, a to bezodkladne najneskôr však v lehote 60 kalendárnych dní odo dňa odstránenia väd Projektovej dokumentácie. Počas obdobia od odstránenia väd Projektovej dokumentácie do dňa vykonania potrebného majetkovoprávneho vysporiadania vzťahu Prevádzkovateľa k Zťaženým nehnuteľnostiam lehota uvedená v článku 1. ods. 1.3 tejto prílohy neplynie. Ak Žiadateľ nezabezpečí vykonanie potrebného majetkovoprávneho vysporiadania vzťahu Prevádzkovateľa k Zťaženým nehnuteľnostiam v leho te uvedenej v tomto odseku, je Prevádzkovateľ opravený od tejto Zmluvy buď odstúpiť alebo jednostranne zmeniť termín vybudovania Zariadení Prevádzkovateľa, ktorý je dohodnutý v článku 1 ods. 1.3 tejto prílohy. Ak sa Prevádzkovateľ rozhodne jednostranne zmeniť termín vybudovania Zariadení Prevádzkovateľa, ktorý je dohodnutý v článku 1 ods. 1.3 tejto prílohy, nie je tým dotknutá povinnosť Žiadateľa zabezpečiť vykonanie potrebného majetkovoprávneho vysporiadania vzťahu Prevádzkovateľa k Zťaženým nehnuteľnostiam a ani právo Prevádzkovateľa v dôsledku nesplnenia uvedenej povinnosti Žiadateľa od tejto Zmluvy odstúpiť, ak Žiadateľ túto povinnosť nesplní ani v dodatočnej lehote určenej Prevádzkovateľom.

POVOLENIE BUDOVANIA ZARIADENÍ PREVÁDZKOVATEĽA

3.13. Žiadateľ je povinný v mene Prevádzkovateľa požiadať príslušný stavebný úrad o vydanie stavebného povolenia a iných rozhodnutí a oznámení príslušného stavebného úradu potrebných pre vybudovanie Zariadení Prevádzkovateľa, ako aj akýchkoľvek ďalších rozhodnutí, povolení, oznámení a iných správnych aktov orgánov verejnej moci, potrebných pre vybudovanie Zariadení Prevádzkovateľa alebo súvisiacich s vybudovaním Zariadení Prevádzkovateľa, a vykonať v jeho mene všetky právne úkony súvisiace s vydaním takýchto rozhodnutí, povolení, oznámení a iných správnych aktov orgánov verejnej moci. Za týmto účelom Prevádzkovateľ vystaví a zašle plnú moc najneskôr v lehote 30 kalendárnych dní od doručenia elektronickej žiadosti Žiadateľa o jej vystavenie na e-mailovú adresu kontaktnej osoby Prevádzkovateľa pre komunikáciu so Žiadateľom v ostatných veciach.

3.14. Žiadateľ je povinný zdržať sa akéhokolvek konania, ktoré by malo za následok zmenu stavebníka Zariadení Prevádzkovateľa, t. j. prevod práv a povinností Prevádzkovateľa ako stavebníka Zariadení Prevádzkovateľa na inú osobu. V prípade porušenia povinnosti uvedenej v tomto odseku je Žiadateľ povinný zaplatiť Prevádzkovateľovi zmluvnú pokutu v sume 3 000 EUR za každé porušenie povinnosti Žiadateľa uvedenej v tomto odseku. Žiadateľ je povinný zaplatiť zmluvnú pokutu podľa tohto odseku na základe faktúry vystavenej Prevádzkovateľom. Lehota splatnosti faktúry je 30 kalendárnych dní odo dňa jej vystavenia. Zaplatením zmluvnej pokuty podľa tohto odseku nie je dotknutý nárok Prevádzkovateľa na náhradu škody, ktorá Prevádzkovateľovi vznikne porušením povinnosti Žiadateľa podľa tohto odseku.

MAJETKOVOPRÁVNE VYSPORIADANIE VZŤAHU K NEHNUTEĽNOSTIAM DOTKNUTÝM ZARIADENIAMI PREVÁDZKOVATEĽA

3.15. Ak budú Zariadenia Prevádzkovateľa umiestnené na nehnuteľnostiach, ktorých vlastníkom je Žiadateľ, takéto nehnuteľnosti budú v ďalšom texte tejto prílohy označované ako "Zaťažené nehnuteľnosti Žiadateľa". Ak budú Zariadenia Prevádzkovateľa umiestnené na nehnuteľnostiach, ktorých vlastníkom nie je Žiadateľ, takéto nehnuteľnosti budú v ďalšom texte tejto prílohy označované ako "Cudzie Zaťažené nehnuteľnosti". Zaťažené nehnuteľnosti Žiadateľa a Cudzie zaťažené nehnuteľnosti (ďalej spoločne len "Zaťažené nehnuteľnosti").

3.16. Žiadateľ je povinný vykonať majetkovoprávne vysporiadanie vzťahu Prevádzkovateľa k Zaťaženým nehnuteľnostiam, a to nasledujúcim spôsobom:

a) V prípade Zariadení Prevádzkovateľa, ktoré sú transformačnými stanicami s vnútorným vyhotovením (kioskové alebo murované), ktoré budú umiestnené na Zaťažených nehnuteľnostiach - pozemkoch (t. j. nebudú umiestnené v/na stavbách spojených so zemou pevným základom, bytch alebo nebytových priestoroch), je Žiadateľ povinný zabezpečiť Prevádzkovateľovi vlastnícke právo k týmto častiam takýchto Zaťažených nehnuteľností vo výmere určenej Prevádzkovateľom, ktorá zodpovedá ich zastavaniu transformačnými stanicami, ich súčasťami a príslušenstvom a ktorá je potrebná na prevádzku, obsluhu, údržbu, opravu, úpravu a rekonštrukciu týchto Zariadení Prevádzkovateľa (ďalej len "Potrebné časti"). V prípade Zaťažených nehnuteľností Žiadateľa, je Žiadateľ povinný zabezpečiť Prevádzkovateľovi vlastnícke právo k Potrebným častiam Zaťažených nehnuteľností Žiadateľa, a to uzatvorením zmluvy o odplatnom prevode Potrebných častí Zaťažených nehnuteľností Žiadateľa medzi Žiadateľom ako ich predávajúcim a Prevádzkovateľom ako ich kupujúcim, za kúpnu cenu v celkovej sume 100 EUR (v prípade platcu DPH sa ku kúpnej cene účtuje DPH) za celú výmeru Potrebných častí Zaťažených nehnuteľností Žiadateľa. V prípade Cudzích Zaťažených nehnuteľností, je Žiadateľ povinný zabezpečiť Prevádzkovateľovi vlastnícke právo k Potrebným častiam Cudzích Zaťažených nehnuteľností, a to uzatvorením zmluvy o odplatnom prevode Potrebných častí Cudzích Zaťažených nehnuteľností v prospech Prevádzkovateľa, medzi vlastníkom Potrebných častí Cudzích Zaťažených nehnuteľností ako ich predávajúcim, Prevádzkovateľom ako ich kupujúcim a Žiadateľom ako platiteľom kúpnej ceny, ktorý preberá za Prevádzkovateľa záväzok na úhradu kúpnej ceny. Náklady Žiadateľa spojené so zabezpečením vlastníckeho práva podľa tohto písmena a) (vyhotovenie geometrických plánov, náklady spojené s uzatvorením príslušnej zmluvy, správne poplatky za návrh na vklad, úhrada kúpnej ceny a iné náklady s tým súvisiace) v celej výške znáša Žiadateľ bez nároku na ich náhradu Prevádzkovateľom.

b) V ostatných prípadoch je Žiadateľ povinný zabezpečiť Prevádzkovateľovi práva zodpovedajúce vecnému bremenu v prospech Prevádzkovateľa (in personam) viazucemu na Zaťažených nehnuteľnostiach, spočívajúce v práve Prevádzkovateľa stavať (umiestniť) a prevádzkovať Zariadenia Prevádzkovateľa na Zaťažených nehnuteľnostiach a práve vstupu, prechodu a prejazdu za tým účelom (ďalej len "Práva zodpovedajúce vecnému bremenu"). Práva zodpovedajúce vecnému bremenu musia byť zriadené na dobu neurčitú. V prípade Zaťažených nehnuteľností Žiadateľa alebo v prípade súhlasu vlastníka Cudzích Zaťažených nehnuteľností, je Žiadateľ povinný zabezpečiť Prevádzkovateľovi Práva zodpovedajúce vecnému bremenu uzatvorením zmluvy o bezodplatnom zriadení vecného bremena medzi Prevádzkovateľom ako oprávneným z vecného bremena a Žiadateľom ako vlastníkom Zaťažených nehnuteľností Žiadateľa alebo vlastníkom Cudzích Zaťažených nehnuteľností ako povinným z vecného bremena. V prípade nesúhlasu vlastníka Cudzích Zaťažených nehnuteľností s bezodplatným zriadením Práv zodpovedajúcich vecnému bremenu, je Žiadateľ povinný zabezpečiť Prevádzkovateľovi Práva zodpovedajúce vecnému bremenu uzatvorením zmluvy o odplatnom zriadení vecného bremena v prospech Prevádzkovateľa medzi vlastníkom Cudzích Zaťažených nehnuteľností ako povinným z vecného bremena, Prevádzkovateľom ako oprávneným z vecného bremena a Žiadateľom ako platiteľom odplaty za zriadenie vecného bremena, ktorý preberá za Prevádzkovateľa záväzok na úhradu takejto odplaty. Rozsah vecného bremena musí byť určený na základe geometrického plánu na zameranie vecného bremena ako koridor, ktorého šírka musí byť (i) v prípade Zariadení Prevádzkovateľa, ktoré sú nadzemnými elektrickými vedeniami, vymedzená zvislými rovinami po oboch stranách vedenia vo vodorovnej vzdialenosti meranej kolmo na vedenie medzi krajnými vodičmi vedenia, a (ii) v prípade Zariadení Prevádzkovateľa, ktoré sú podzemnými elektrickými vedeniami, 2 m, ak nebude medzi Zmluvnými stranami, vzhľadom na reálne priestorové možnosti, v prípade podzemných elektrických vedení, dohodnuté inak. Náklady Žiadateľa spojené so zabezpečením Práv zodpovedajúcich vecnému bremenu v prospech Prevádzkovateľa (vyhotovenie geometrických plánov, náklady spojené s uzatvorením zmlúv o zriadení vecného bremena, správne poplatky za návrh na vklad, úhrada odplaty za zriadenie Práv zodpovedajúcich vecnému bremenu a iné náklady s tým súvisiace), v celej výške znáša Žiadateľ bez nároku na ich náhradu Prevádzkovateľom. Ak je Zaťaženou nehnuteľnosťou nebytový priestor v budove, tento musí byť samostatne evidovaný (zapísaný) na liste vlastníctva a prístup do nebytového priestoru musí byť možný z verejne prístupných priestorov.

3.17. Pre splnenie záväzkov Žiadateľa uvedených v článku 3. ods. 3.16. tejto prílohy poskytne Prevádzkovateľ Žiadateľovi vzor zmluvy o odplatnom prevode Potrebných častí Zaťažených nehnuteľností, zmluvy o bezodplatnom zriadení vecného bremena a zmluvy o odplatnom zriadení vecného

bremena, ktoré je Žiadateľ pri plnení svojich povinností uvedených v článku 3. ods. 3.16. tejto prílohy povinný použiť. V prípade výhrady alebo nesúhlasu vlastníkov Zťažených nehnuteľností k zneniu vyššie uvedených vzorových zmlúv, je Žiadateľ povinný každú takúto výhradu vopred prekonzultovať a prijať iba s predchádzajúcim súhlasom Prevádzkovateľa. Ak vlastníci Zťažených nehnuteľností podmieni uzatvorenie zmluvy o prevode Potrebných častí Zťažených nehnuteľností alebo zmluvy o zriadení vecného bremena použitím vlastného vzoru, je Žiadateľ povinný o tejto podmienke Prevádzkovateľa vopred informovať a použiť takýto vzor iba s predchádzajúcim súhlasom Prevádzkovateľa. V prípade porušenia povinnosti uvedenej v tomto odseku, je Žiadateľ povinný zaplatiť Prevádzkovateľovi zmluvnú pokutu v sume 3 000 EUR za každé porušenie povinnosti Žiadateľa uvedenej v tomto odseku. Žiadateľ je povinný zaplatiť zmluvnú pokutu podľa tohto odseku na základe faktúry vystavenej Prevádzkovateľom. Lehota splatnosti faktúry je 30 kalendárnych dní odo dňa jej vystavenia. Zaplatením zmluvnej pokuty podľa tohto odseku nie je dotknutý nárok Prevádzkovateľa na náhradu škody, ktorá Prevádzkovateľovi vznikne porušením povinnosti Žiadateľa podľa tohto odseku.

3.18. Povinnosti Žiadateľa uvedené v článku 3. ods. 3.16. písm. a) tejto prílohy sa považujú za splnené dňom doručenia originálov listov vlastníctva, na ktorých bude Prevádzkovateľ uvedený ako výlučný vlastníci Potrebných častí Zťažených nehnuteľností bez tiarch a poznámok, a v ktorých budú Potrebné časti Zťažených nehnuteľností evidované ako "zastavaná plocha a nádvorie" alebo "ostatná plocha" a originálov všetkých zmlúv o odplatnom prevode Potrebných častí Zťažených nehnuteľností uzatvorených v súlade s článkom 3. ods. 3.16. písm. a) tejto prílohy. Povinnosti Žiadateľa uvedené v článku 3. ods. 3.16. písm. b) tejto prílohy sa považujú za splnené dňom doručenia originálov listov vlastníctva, na ktorých budú zapísané Práva zodpovedajúce vecnému bremenu v prospech Prevádzkovateľa viaznuce na Zťažených nehnuteľnostiach a originálov zmlúv o zriadení vecného bremena uzatvorených v súlade s článkom 3. ods. 3.16. písm. b) tejto prílohy.

3.19. Prevádzkovateľ sa zaväzuje pri plnení povinností Žiadateľa podľa tohto článku poskytnúť Žiadateľovi nevyhnutne potrebnú súčinnosť, a to najmä:

a) Poskytnúť Žiadateľovi vzorové zmluvy uvedené v článku 3. ods. 3.17. tejto prílohy, najneskôr v lehote 30 kalendárnych dní od doručenia žiadosti Žiadateľa o ich poskytnutie na e-mailovú adresu kontaktnej osoby Prevádzkovateľa pre komunikáciu so Žiadateľom v ostatných veciach, a to elektronicky ich odoslaním na e-mailovú adresu Žiadateľa, ktorú je Žiadateľ povinný za tým účelom uviesť v takejto žiadosti. Prílohou takejto žiadosti musí byť situačný výkres stavu územia z Projektovej dokumentácie, spracovaný na podklade katastrálnej mapy (register katastra nehnuteľností "C") a mapy určeného operátu (register katastra nehnuteľností "E"), so zakreslením Zariadení Prevádzkovateľa, v elektronickej forme vo formáte pdf a dwg a originál úradne overeného geometrického plánu na zameranie Potrebných častí Zťažených nehnuteľností a Práv zodpovedajúcich vecnému bremenu v elektronickej forme vo formáte pdf a dgn.

b) Podpísať zmluvy uvedené v článku 3. ods. 3.16. tejto prílohy doručené mu Žiadateľom na podpis v lehote 30 kalendárnych dní odo dňa ich doručenia, avšak iba za nasledujúcich podmienok:

- doručené zmluvy budú vypracované v súlade s podmienkami uvedenými v tomto článku,
- doručené zmluvy budú doručené v počte vyhotovení uvedenom v takýchto zmluvách a budú kompletné, t. j. vrátane všetkých príloh,
- podpisy predávajúcich a povinných z vecného bremena budú na dvoch vyhotoveniach zmluvy úradne osvedčené (Prevádzkovateľ podpisuje tieto zmluvy vždy ako posledná zmluvná strana),
- budú doručené všetky zmluvy naraz v jednom balíku,

inak je Prevádzkovateľ oprávnený súčinnosť podľa tohto písmena b) tohto bodu odmietnuť.

c) Vystaviť plnú moc potrebnú pre Žiadateľa pri plnení povinností Žiadateľa uvedených v tomto článku, najneskôr v lehote 30 kalendárnych dní od doručenia elektronickej žiadosti Žiadateľa o jej vystavenie, na e-mailovú adresu kontaktnej osoby Prevádzkovateľa pre komunikáciu so Žiadateľom v ostatných veciach.

3.20. Zmluvné strany sa dohodli, že ak budú Zariadenia Prevádzkovateľa (s výnimkou Zariadení Prevádzkovateľa, ktoré sú transformačnými stanicami s vnútorným vyhotovením – kioskové alebo murované) podľa projektovej dokumentácie Zariadení Prevádzkovateľa budované na Zťažených nehnuteľnostiach – pozemkoch mimo zastavaného územia obce (s výnimkou Zťažených nehnuteľností Žiadateľa), nie je Žiadateľ povinný vykonať majetkovoprávne vysporiadanie vzťahu Prevádzkovateľa k Zťaženým nehnuteľnostiam – pozemkom mimo zastavaného územia obce, na ktorých budú budované takéto Zariadenia Prevádzkovateľa, tak, ako je uvedené v predchádzajúcich odsekoch tohto článku, ak:

a) v právoplatnom rozhodnutí stavebného úradu, ktorým stavebný úrad rozhodne o podmienkach, za akých možno Zariadenia Prevádzkovateľa uskutočniť a prevádzkovať na Zťažených nehnuteľnostiach – pozemkoch mimo zastavaného územia obce, bude ako stavebník uvedený Prevádzkovateľ,

a ak:

b) platné právne predpisy (najmä zákon č. 251/2012 Z. z. o energetike a o zmene a doplnení niektorých zákonov) budú upravovať právo Prevádzkovateľa ako stavebníka Zariadení Prevádzkovateľa stavať (umiestniť) a prevádzkovať Zariadenia Prevádzkovateľa na Zťažených nehnuteľnostiach – pozemkoch mimo zastavaného územia obce a právo Prevádzkovateľa vstupu, prechodu a prejazdu za tým účelom na takéto Zťažené nehnuteľnosti, ako zákonné právo Prevádzkovateľa zodpovedajúce zákonnému vecnému bremenu.

Pre posúdenie toho, či sa Zťažené nehnuteľnosti – pozemky nachádzajú mimo zastavaného územia obce, je rozhodujúci údaj o umiestnení Zťažených nehnuteľností – pozemkov evidovaný v katastri nehnuteľností.

DORUČENIE DOKLADOV

3.21. Žiadateľ je povinný v lehote 3 rokov odo dňa účinnosti tejto Zmluvy doručiť Prevádzkovateľovi vo vzťahu k Zariadeniam Prevádzkovateľa nasledujúce doklady (ďalej len "Doklady"):

- a) Projektová dokumentácia Zariadení Prevádzkovateľa pre stavebné povolenie v jednom vyhotovení potvrdená stavebným úradom (originál).
- b) Realizačná projektová dokumentácia Zariadení Prevádzkovateľa (i), v štyroch vyhotoveniach v papierovej forme a v elektronickej forme vo formátoch pdf, a dwg alebo dgn Súčasťou projektovej dokumentácie v papierovej forme musí byť položkový výkaz výmer (neocený rozpočet) spracovaný pre jednotlivé stavebné objekty, resp. prevádzkové súbory. Výkaz výmer musí zahŕňať materiálové položky ako aj montážne položky.
- c) Konštrukčná projektová dokumentácia potvrdená akreditovaným subjektom (originál) v jednom vyhotovení, ak je súčasťou Zariadení Prevádzkovateľa vyhradené technické elektrické zariadenie skupiny A.
- d) Územné rozhodnutie pre stavbu Zariadení Prevádzkovateľa (kópia).
- e) Stavebné povolenie pre stavbu Zariadení Prevádzkovateľa, v ktorom je ako stavebník uvedený Prevádzkovateľ, s vyznačenou právoplatnosťou príslušným stavebným úradom (originál).
- f) Vyjadrenia všetkých príslušných orgánov a organizácií k existencii inžinierskych sietí – potvrdená situácia + vyjadrenia (kópia).
- g) Vyjadrenia všetkých zainteresovaných orgánov a organizácií, vyplývajúcich zo stavebného povolenia (kópia).
- h) Vyjadrenia Krajského pamiatkového úradu (kópia).
- i) Stanovisko Regionálneho úradu verejného zdravotníctva, ak medzi Zariadenia Prevádzkovateľa patrí transformačná stanica (kópia).
- j) Stanovisko orgánu životného prostredia, štátnej vodnej správy § 27 zákona 364/2004 Z. z., ak medzi Zariadenia Prevádzkovateľa patrí transformačná stanica (kópia).
- k) Stanovisko orgánov životného prostredia, odpadové hospodárstvo (kópia).
- l) Stanovisko orgánu životného prostredia, ochrana prírody a krajiny ovzdušia (kópia).
- m) Povolenie na výrub, ak v trase dôjde k výrubu stromov a kríkov (kópia).
- n) Stanovisko pozemkového a lesného úradu podľa zákona 224/2002 ak je druh dotknutého pozemku PPF resp. LPF (kópia).
- o) Stanovisko Slovenského vodohospodárskeho podniku, ak sa stavba nachádza v ochrannom pásme vodného toku (kópia).
- p) Dokumentácia posudzovania vplyvov na životné prostredie (EIA) v prípade, že stavba bola posudzovaná v súlade so zákonom 24/2006 Z. z. Po realizácii stavby Žiadateľ zabezpečí vyhodnotenie súladu návrhu na vydanie kolaudačného rozhodnutia v zmysle § 38 zákona 24/2006 Z. z. (kópia).
- q) Ak sa Zariadenia Prevádzkovateľa, alebo ich časť budú nachádzať v ochrannom pásme železničnej dráhy, je Žiadateľ povinný doručiť Prevádzkovateľovi vyjadrenia ŽSR, súhrnné stanovisko ŽSR a rozhodnutie Úradu pre reguláciu železničnej dopravy (kópia).
- r) Ak bude počas budovania Zariadení Prevádzkovateľa nevyhnutné užívanie štátnych ciest iným než zvyčajným spôsobom, je Žiadateľ povinný doručiť Prevádzkovateľovi vyjadrenia Správy a údržby ciest, Okresného úradu odboru cestnej dopravy a pozemných komunikácií a Okresného dopravného inšpektorátu – v prípade štátnych ciest I. triedy vyjadrenie Krajského úradu, Krajského dopravného inšpektorátu (kópia).
- s) Ak sa Zariadenia Prevádzkovateľa, alebo ich časť budú nachádzať v ochrannom pásme štátnej cesty mimo sídelného útvaru obce ohraničeného dopravnou značkou označujúcou začiatok a koniec obce, je Žiadateľ povinný doručiť Prevádzkovateľovi povolenie výnimky zo zákazu činnosti v ochrannom pásme štátnej cesty. Ak ide o povolenie výnimky v ochrannom pásme diaľnice a rýchlostnej cesty, je Žiadateľ povinný doručiť Prevádzkovateľovi súhlas Ministerstva vnútra Slovenskej republiky (kópia).

- t) Súpis Zaťažených nehnuteľností (parcelné číslo, katastrálne územie, register katastra nehnuteľností) spracovaný do vzorového formulára Prevádzkovateľa a doklady majetkovoprávneho vysporiadania vzťahu Prevádzkovateľa k Zaťaženým nehnuteľnostiam, uvedené v článku 3. ods. 3.18. tejto prílohy.
- u) Originál úradne overeného geometrického plánu na zameranie Potrebných častí Zaťažených nehnuteľností a Práv zodpovedajúcich vecnému bremenu, a to v papierovej forme a elektronickej forme vo formáte pdf a dgn.
- v) Ak je súčasťou projektovej dokumentácie Zariadení Prevádzkovateľa vyhradené technické elektrické zariadenie skupiny A, je Žiadateľ povinný doručiť Prevádzkovateľovi originál odborného stanoviska k dokumentácii, ktorým sa posudzuje konštrukčná dokumentácia, vydaného akreditovaným subjektom v zmysle § 5 ods. 3 a ods. 4 Vyhlášky Ministerstva práce sociálnych vecí a rodiny Slovenskej republiky č. 508/2009 Z. z., ktorou sa ustanovujú podrobnosti na zaistenie bezpečnosti a ochrany zdravia pri práci s technickými zariadeniami tlakovými, zdvihacími, elektrickými a plynovými a ktorou sa ustanovujú technické zariadenia, ktoré sa považujú za vyhradené technické zariadenia. Ak sú súčasťou projektovej dokumentácie Zariadení Prevádzkovateľa len elektrické vedenia nízkeho napätia, odborné stanovisko akreditovaného subjektu k dokumentácii, ktorým sa posudzuje konštrukčná dokumentácia, nie je potrebné.
- w) Ak je súčasťou projektovej dokumentácie Zariadení Prevádzkovateľa distribučná transformačná stanica (kiosková, murovaná) alebo ak je súčasťou projektovej dokumentácie Zariadení Prevádzkovateľa umiestnenie technologického zariadenia distribučnej transformačnej stanice v nebytovom priestore, je Žiadateľ povinný doručiť Prevádzkovateľovi projekt protipožiarnej bezpečnosti stavby, vypracovaný špecialistom požiarnej ochrany v zmysle zákona č. 314/2001 Z. z. o ochrane pred požiarimi v znení neskorších predpisov, vyhlášky č. 121/2002 Z. z. o požiarnej prevencii v znení neskorších predpisov, a vyhlášky č. 94/2004 Z. z., ktorou sa ustanovujú technické požiadavky na protipožiarnu bezpečnosť pri výstavbe a pri užívaní stavieb v znení neskorších predpisov a originál stanoviska Hasičského a záchranného zboru.
- x) Časový harmonogram výstavby Zariadení Prevádzkovateľa a Zariadení Žiadateľa. Ak Zariadenia Žiadateľa budú budované vo viacerých etapách, je Žiadateľ povinný predložiť časový harmonogram výstavby na každú etapu samostatne.
- 3.22. Ak Žiadateľ doručí Prevádzkovateľovi všetky Doklady a Doklady doručené Prevádzkovateľovi nebudú mať nedostatky (napr. ich nesúlad s platnými právnymi predpismi alebo touto prílohou), Prevádzkovateľ túto skutočnosť Žiadateľovi písomne potvrdí v preberacom protokole (ďalej len "Potvrdenie"). V súlade s § 19 ods. 3 písm. c) zákona č. 595/2003 Z. z. o dani z príjmov v znení neskorších predpisov v nadväznosti na § 25 a § 27 zákona č. 431/2002 Z. z. o účtovníctve v znení neskorších predpisov, bude obstarávacía cena hmotného majetku Žiadateľa bezodplatne odovzdaného do vlastníctva Prevádzkovateľa zabezpečujúceho jeho ďalšie využitie podľa osobitného predpisu, stanovená na základe odborného odhadu v súlade s internými predpismi Prevádzkovateľa.
- 3.23. Prevádzkovateľ odošle Potvrdenie Žiadateľovi najneskôr do 30 kalendárnych dní odo dňa doručenia všetkých Dokladov. Pre vylúčenie pochybností, ak Potvrdenie za Prevádzkovateľa bude podpisovať viacero organizačných jednotiek Prevádzkovateľa, Potvrdenie sa považuje za vystavené Prevádzkovateľom v deň jeho podpisu poslednou z takýchto organizačných jednotiek Prevádzkovateľa.
- 3.24. Ak Doklady doručené Prevádzkovateľovi budú mať nedostatky (napr. ich nesúlad s platnými právnymi predpismi alebo touto prílohou), Prevádzkovateľ oznámi Žiadateľovi nedostatky Dokladov. Oznámenie Prevádzkovateľa, ktorým Prevádzkovateľ oznámi Žiadateľovi nedostatky Dokladov (ďalej len "Oznámenie o nedostatkoch"), Prevádzkovateľ odošle Žiadateľovi najneskôr do 30 kalendárnych dní odo dňa doručenia všetkých Dokladov, a to elektronickým spôsobom na e-mailové adresy Žiadateľa uvedené v článku 3. ods. 3.2. tejto prílohy. Prevádzkovateľ vydá Potvrdenie podľa článku 3. ods. 3.22. tejto prílohy až po odstránení nedostatkov Dokladov, a to najneskôr do 30 kalendárnych dní po odstránení nedostatkov Dokladov.
- 3.25. Doručovacia adresa Prevádzkovateľa pre doručovanie Dokladov je:
Západoslovenská distribučná, a.s., P. O. BOX 292, 810 00 Bratislava 1.
- 3.26. Ak Žiadateľ v lehote 3 rokov odo dňa účinnosti tejto Zmluvy nedoručí Prevádzkovateľovi Doklady, alebo ak Žiadateľ v lehote 3 rokov odo dňa účinnosti tejto Zmluvy neodstráni vady Dokladov uvedené v Oznámení o nedostatkoch, táto Zmluva zaniká.

OSTATNÉ POVINNOSTI ŽIADATEĽA

- 3.27. Žiadateľ je povinný udržiavať svoje elektroenergetické zariadenia v technicky zodpovedajúcom stave tak, aby vyhovovali požiadavkám, ktoré sú stanovené platnými právnymi predpismi a technickými normami, a aby neohrozili život, zdravie alebo majetok osôb a nespôsobili poruchy v

distribučnej sústave.

3.28. Žiadateľ je povinný dodržiavať Technické podmienky prevádzkovateľa distribučnej sústavy a pravidiel pre prevádzkovanie a montáž merania elektrickej energie, ktoré sú zverejnené na webovom sídle Prevádzkovateľa www.zsdis.sk.

Príloha č. 2 – Špecifikácia pripojenia
Špecifikácia stavby

Názov stavby, v ktorej budú zriadené Odborné miesta: Areál Bazova – rekonštrukcia Haly dielni
 Adresa stavby, v ktorej budú zriadené Odborné miesta: BRATISLAVA, 821 08, KULIŠKOVA, 10132/12
 Napätová úroveň, na ktorej budú pripojené Odborné miesta: NN
 Maximálna rezervovaná kapacita: 2 370 A

Cena za pripojenie (splatnosť 15 kalendárnych dní od podpisu Zmluvy oboma Zmluvnými stranami)

Bez DPH (EUR): 5 616,90
 DPH (EUR): 1 123,38
 Spolu k úhrade (EUR): 6 740,28
 Variabilný symbol: 170002476

Kalkulácia

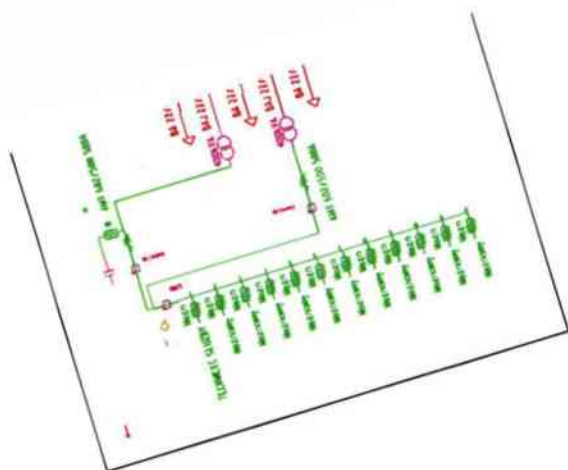
	Počet Odborných miest	Maximálna rezervovaná kapacita	Počet fáz	Tarifikácia	Cena za pripojenie bez DPH	DPH	Cena za pripojenie s DPH
	1	50 A	3 fázy	1T	355,50 EUR	71,10 EUR	426,60 EUR
	1	80 A	3 fázy	1T	568,80 EUR	113,76 EUR	682,56 EUR
	1	250 A	3 fázy	1T	1 777,50 EUR	355,50 EUR	2 133,00 EUR
	1	160 A	3 fázy	1T	1 137,60 EUR	227,52 EUR	1 365,12 EUR
	1	250 A	3 fázy	1T	1 777,50 EUR	355,50 EUR	2 133,00 EUR
Sumár	5	2 370 A			5 616,90 EUR	1 123,38 EUR	6 740,28 EUR

Skutočný počet Odborných miest, ich maximálna rezervovaná kapacita a ich počet fáz môžu byť iné ako je uvedené v tejto prílohe (časť Kalkulácia), a to v závislosti od požiadaviek Žiadateľa vyjadrených konkrétnym technickým riešením Zariadení Žiadateľa vo vzťahu k počtu Odborných miest, ich maximálnej rezervovanej kapacite a ich počtu fáz.

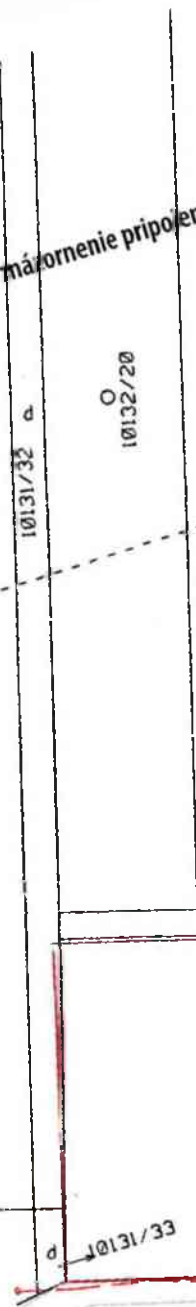
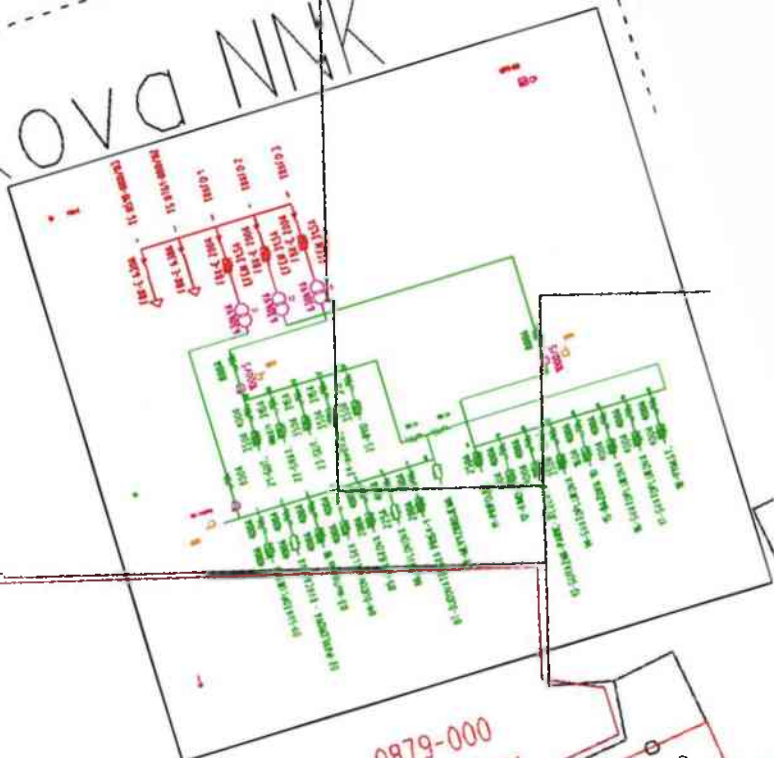
Ak by však zmena počtu Odborných miest uvedených v tejto prílohe (časť Kalkulácia), ich maximálnej rezervovanej kapacity, alebo ich počtu fáz mala za následok, že súčet maximálnej rezervovanej kapacity všetkých takýchto Odborných miest bude iný ako maximálna rezervovaná kapacita uvedená v tejto prílohe (časť Špecifikácia stavby), je zmena počtu Odborných miest uvedených v tejto prílohe (časť Kalkulácia), ich maximálnej rezervovanej kapacity alebo ich počtu fáz možná až po tom, ako sa Zmluvné strany dohodnú písomným dodatkom k tejto Zmluve na zmene maximálnej rezervovanej kapacity uvedenej v tejto prílohe (časť Špecifikácia stavby) a obchodných podmienkach takejto zmeny.

Zmena maximálnej rezervovanej kapacity uvedená v tejto prílohe (časť Špecifikácia stavby) a zmena jednotarifného Odborného miesta na dvojtarifné Odborné miesto a zmena dvojtarifného Odborného miesta na jednotarifné Odborné miesto, sú možné až na základe písomného dodatku k tejto Zmluve podpísaného oboma Zmluvnými stranami.

Príloha č. 3 - Grafické mázornenie pripojenia
10131/22



BA Kulišková NNK



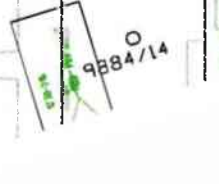
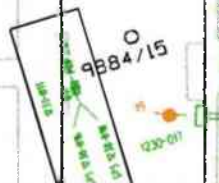
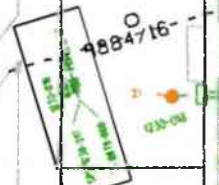
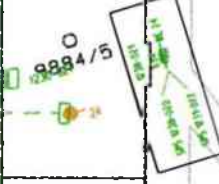
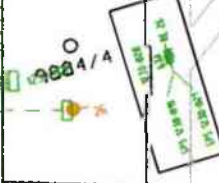
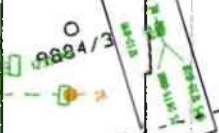
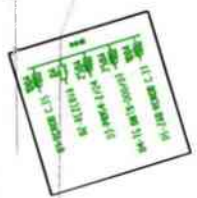
10132/12

22-3xAXEKCÝ 1x240

0879-000
500 bytov
NN kábel 4x240
NN kábel 4x240

Skríňa SR

10132/10



Číslo zmluvy: 170002476
Mierka=57%

15/16