

Zmluva o dielo č. MAGTS2300361

uzavretá podľa § 536 a nasl. zákona č. 513/1991 Zb. Obchodný zákonník v znení neskorších predpisov (ďalej len „**Obchodný zákonník**“) a v súlade s právnym poriadkom Slovenskej republiky na zhotovenie diela – zhotovenie realizačnej projektovej dokumentácie interiérového vybavenia „**NKP ZUŠ Panenská 11 – Dom hudby**“
(ďalej len „**Zmluva**“)

Čl. I

Zmluvné strany

- 1.1 Objednávateľ:** **Hlavné mesto Slovenskej republiky Bratislava**
Sídlo: Primaciálne námestie 1, 814 99 Bratislava 1
Štatutárny zástupca: Ing. arch. Matúš Vallo, primátor
Osoba oprávnená konať vo veciach zmluvných: Ing. Igor Just, riaditeľ sekcie výstavby na základe Podpisového poriadku platného ku dňu podpisu tejto Zmluvy
- IČO: 00603481
DIČ: 2020372596
špeciálny projektový účet:
BIC: CEKOSKBX
IBAN: SK86 7500 0000 0002 2502 1523
(ďalej len „**Objednávateľ**“)
- 1.2 Zhotoviteľ:** **Ing. arch. Matúš Ivanič**
Sídlo: Karadžičova 4103/27, 811 08 Bratislava – mestská časť Staré Mesto
Zapísaná: Živnostenský register Okresného úradu Bratislava, číslo živnostenského registra: 201-14483
Štatutárny zástupca: Ing. arch. Matúš Ivanič
IČO: 37492799
DIČ: 1037018444
IČ DPH: SK1037018444
BIC: TATRSKBX
IBAN: SK62 1100 0000 0026 2670 9045
Kontaktná osoba: Ing. arch. Matúš Ivanič
Telefón: +421 903 411 221
E-mail: ivanicmatus@gmail.com
(ďalej len „**Zhotoviteľ**“)

spolu ďalej pre Objednávateľa a Zhotoviteľa spoločne aj len „**zmluvné strany**“ a jednotlivo alebo pre ktorúkoľvek z nich aj len „**zmluvná strana**“

za nasledovných, zmluvnými stranami dohodnutých podmienok:

Čl. II

Východiskové podklady a údaje

- 2.1 Podkladom pre uzavretie tejto Zmluvy je ponuka Zhotoviteľa na zhotovenie diela – zhotovenie realizačnej projektovej dokumentácie interiérového vybavenia (ďalej aj „interiéru“) pre stavbu uvedenú v bode 2.3 tejto Zmluvy. Rozsah a obsah predmetu zákazky je daný výzvou na predloženie ponuky v súlade s § 117 zákona č. 343/2015 Z. z. o verejnom obstarávaní a o zmene a doplnení niektorých zákonov v znení neskorších predpisov (ďalej len „**zákon o verejnom obstarávaní**“), ktorú poskytol Objednávateľ Zhotoviteľovi na spracovanie ponuky.
- 2.2 Zmluvné strany berú na vedomie, že Objednávateľ podľa § 11 zákona o verejnom obstarávaní nesmie uzavrieť zmluvu, koncesnú zmluvu alebo rámcovú dohodu s uchádzačom alebo uchádzačmi, ktorí majú povinnosť zapisovať sa do registra partnerov verejného sektora a nie sú zapísaní v registri partnerov verejného sektora, alebo ktorých

subdodávateľa, ktorí majú povinnosť zapisovať sa do registra partnerov verejného sektora, nie sú zapísaní v registri partnerov verejného sektora.

2.3 Východiskové údaje stavby:

- 2.3.1 Názov stavby: **„NKP ZUŠ Panenská 11 – Dom hudby“**
2.3.2 Miesto stavby: Panenská ul. 11, súp. č. 659, parc. č. 3199, k. ú. Staré Mesto
2.3.3 Stavebník: Hlavné mesto SR Bratislava
Primaciálne nám. 1, 814 99 Bratislava

(ďalej aj len „**Stavba**“).

Čl. III

Predmet Zmluvy

3.1 Predmetom tejto Zmluvy je záväzok Zhotoviteľa, že pre Objednávateľa zhotoví dielo, ktoré je špecifikované v bode 3.2 tejto Zmluvy, toto dielo mu odovzdá v zmysle tejto Zmluvy bez obmedzenia a udelí Objednávateľovi súhlas na jeho užívanie a s odbornou starostlivosťou vykoná všetky zmluvne dojednané činnosti. Súčasťou diela podľa tejto Zmluvy je aj poskytnutie služieb, bližšie špecifikovaných v bode 3.3 tejto Zmluvy. Objednávateľ sa zaväzuje vykonané dielo bez väd od Zhotoviteľa prevziať a zaplatiť Zhotoviteľovi dohodnutú cenu špecifikovanú v čl. V tejto Zmluvy.

3.2 Zhotoviteľ sa zaväzuje vo vlastnom mene, na vlastnú zodpovednosť, na vlastné náklady, za podmienok dohodnutých v tejto Zmluve a stanovených vo výzve na predloženie ponuky, zhotoviť dielo – zhotoviť realizačnú projektovú dokumentáciu interiéru (ďalej aj „RPD interiéru“), špecifikovanú v Prílohe č. 1 (Opis predmetu zákazky) a Prílohe č. 2 (Ideová štúdia interiéru, december 2022) tejto Zmluvy, a v tejto Zmluve nasledovne:

3.2.1 Vypracovanie realizačnej projektovej dokumentácie interiéru zrekonštruovanej stavby „NKP ZUŠ Panenská 11 – Dom hudby“ v rozsahu schválenej ideovej štúdie interiéru, vypracovanej v decembri 2022. Realizačná projektová dokumentácia interiéru má byť vypracovaná a členená tak, aby umožnila následné verejné obstarávanie interiéru v dvoch samostatných častiach, t. j. zvlášť pre priestory ZUŠ Panenská 11 a zvlášť pre Dom hudby.

3.2.2 Obsah a rozsah realizačnej projektovej dokumentácie:

- Textová časť
- Výkresová časť – pôdorysy, rezopohľady, kladačské plány podhládov, detaily a pod.,
- Výpis prvkov typového mobiliáru,
- Výpis a návrh prvkov atypického mobiliáru,
- Výpis doplnkových prvkov, zapracovanie prípadných požiadaviek odborných profesií,
- Výkaz prvkov orientačného (informačného) systému, vrátane dodania troch návrhov systému vypracované v spolupráci s grafickým dizajnérom,
- Súhrnná špecifikácia prvkov podľa druhov a typov, t. j. opis požiadaviek na interiérové vybavenie oboch objektov, pre potreby následného verejného obstarávania,
- Položkový rozpočet projektu v členení podľa riešenia projektu, pre stanovenie predpokladanej hodnoty zákazky pre potreby následného verejného obstarávania.
- Výkaz prvkov a výmer plôch interiéru objektov pre potreby následného verejného obstarávania .

(ďalej len „**Dielo**“ alebo len „**RPD**“).

3.2.3 Zhotoviteľ je povinný pred vypracovaním čistopisu RPD všetky nejasné podmienky dodania Diela konzultovať a návrh RPD prerokovať v rozpracovanosti so všetkými dotknutými subjektmi (najmä, nie však výlučne s objednávateľom, alebo dotknutými orgánmi) tak, aby už prvý koncept RPD v čo najväčšej možnej

miere zodpovedal relevantným požiadavkám, pripomienkam, stanoviskám a vyjadreniam z predchádzajúcich prerokovaní a konzultácií.

Podrobnosť vypracovania dokumentácie bude taká, aby boli jasné všetky technické súvislosti, určenie materiálu, farby a základné rozmery riešených interiérových prvkov spravidla v mierke 1 : 50.

Počet kusov a vyhotovenie dokončenej RPD je špecifikovaný v bod 9.2 a 9.4 tejto Zmluvy.

3.3 Predmetom tejto Zmluvy je aj poskytnutie nasledovných služieb:

3.3.1 Výkon odborného autorského dohľadu (ďalej aj ako „autorský dohľad“) pri realizácii interiéru v rozsahu podľa potreby objednávateľa, najmä:

- Spolupráca pri dodávke interiéru,
- Kontrola dodržiavania parametrov RPD pri realizácii interiéru,
- Posudzovanie návrhov dodávateľov interiéru na zmeny a odchýlky v častiach spracovávaných dodávateľmi,
- Účasť na kontrolných dňoch realizácie interiéru a operatívnych poradách,
- Účasť na preberacom konaní realizácie interiéru.

3.3.2 Poskytnutie súčinnosti v priebehu následného verejného obstarávania na dodanie interiérového vybavenia stavby, a to najmä pri tvorbe súťažných podkladov, poskytovaní vysvetlenia zadania v súťažných podkladoch a pri hodnotení ponúk(ďalej aj ako „**Poskytnutie súčinnosti pri následnom VO**“).

ČI. IV

Termíny a miesto plnenia

4.1 Zhotoviteľ sa zaväzuje zhotoviť a odovzdať Dielo vrátane poskytnutia služieb v rozsahu stanovenom v čl. III tejto Zmluvy, za podmienok tejto Zmluvy, a to

4.1.1 Kompletnú RPD **do 75 kalendárnych dní od účinnosti** tejto Zmluvy,

4.1.2 Autorský dohľad vykonávaný v dohodnutom rozsahu počas realizácie interiéru **od začatia realizácie interiéru do protokolárneho ukončenia jeho dodávky a montáže s predpokladaným počtom 100 hodín.**

4.1.3 Poskytnutie súčinnosti pri následnom VO **od prípravy až do jeho ukončenia s predpokladaným počtom 50 hodín.**

4.2 Lehota na plnenie podľa tejto Zmluvy sa považuje za dodržanú, ak zhotoviteľ v dohodnutej lehote protokolárne odovzdá dielo za splnenia podmienok podľa bodov 4.4, 9.2 a 9.4 tejto Zmluvy.

4.2 Požiadavky alebo pripomienky Objedávateľa na dopracovanie, prepracovanie a/alebo úpravy takej príslušnej časti Diela, ktoré vznikli ako dôsledok nespĺnenia pokynov Objedávateľa udelených Zhotoviteľovi alebo sú výsledkom vadného plnenia Diela Zhotoviteľom alebo vznikli ako dôsledok porušenia povinností Zhotoviteľa zabezpečiť zapracovanie všetkých pripomienok uvedených v úradných rozhodnutiach, stanoviskách a povoleniach, ako aj požiadavkách, stanoviskách, vyjadreniach, a námietkach orgánov štátnej správy, samosprávy, správcov jednotlivých inžinierskych sietí a iných dotknutých osôb, musia byť Zhotoviteľom odstránené na jeho náklady najneskôr do dohodnutej lehoty uvedenej v bode 4.1.1 tejto Zmluvy.

4.3 Zhotoviteľ je povinný do 7 (sedem) kalendárnych dní od účinnosti tejto Zmluvy zvolať vstupné koordinačné stretnutie osobne alebo prostredníctvom videohovoru (online) na zabezpečenej platforme za účasti poverených zástupcov zmluvných strán, na ktorom si zmluvné strany v písomnej forme dohodnú termíny koordinačných stretnutí, na ktorých bude Zhotoviteľ informovať Objedávateľa o stave rozpracovanosti Diela. Zo vstupného koordinačného stretnutia a ďalších koordinačných stretnutí vyhotoví Zhotoviteľ písomný záznam, ktorý obratom odovzdá alebo písomne odošle Objedávateľovi. V prípade vzniku potreby zvolania mimoriadneho koordinačného stretnutia nad rámec termínov koordinačných stretnutí podľa prvej vety, je ktorákoľvek zo zmluvných strán oprávnená písomnou výzvou preukázateľne doručenou druhej zmluvnej strane najmenej 5 (päť)

pracovných dní pred navrhnutým termínom koordinačného stretnutia zvolať koordinačné stretnutie. Vyzvaná zmluvná strana je povinná sa takéhoto koordinačného stretnutia zúčastniť, alebo písomne bezodkladne ospravedlniť svoju neúčast s uvedením objektívnych dôvodov brániacich jej v účasti a navrhnutím nového termínu rovnako za dodržania podmienky doručenia písomného oznámenia 5 (päť) pracovných dní pred navrhnutým termínom.

- 4.4 Zhotoviteľ splní zmluvný záväzok ukončením Diela podľa čl. III za podmienok dohodnutých v tejto Zmluve a protokolárnym odovzdaním realizovaného Diela bez väd a nedorobkov, odovzdaním dokladov a dokumentov a ich prevzatím Objednávateľom. Odovzdávací protokol riadne dokončeného diela v rozsahu podľa tejto Zmluvy vyhotoví Zhotoviteľ.
- 4.5 Ak Zhotoviteľ dokončí Dielo v rozsahu podľa čl. III za podmienok dohodnutých v tejto Zmluve v skoršom termíne a pripraví Dielo na odovzdanie pred termínom stanoveným v bode 4.1.1 tejto Zmluvy, Objednávateľ je oprávnený, nie však povinný, riadne dokončené Dielo prevziať aj v skoršom ponúknutom termíne.
- 4.6 Pokiaľ bude Dielo oneskorene začaté alebo prerušené z dôvodov mimo vôle a/alebo vplyvu a/alebo bez zavinenia Zhotoviteľa a Zhotoviteľom riadne preukázané, môže Zhotoviteľ písomným návrhom dodatku k Zmluve požiadať Objednávateľa o zmenu termínu ukončenia plnenia.
- 4.7 Dodržanie termínu plnenia je závislé od riadnej a včasnej súčinnosti oboch zmluvných strán dohodnutej v tejto Zmluve. Po dobu omeškania pri poskytnutí súčinnosti jednej zmluvnej strany nie je v omeškani v plnení záväzku druhá zmluvná strana.
- 4.8 Miestom odovzdania Diela je sídlo Objednávateľa.

Čl. V Cena

- 5.1 Cena za zhotovenie Diela v rozsahu čl. III za podmienok tejto Zmluvy je stanovená v zmysle § 3 zákona NR SR č. 18/1996 Z. z. o cenách v znení neskorších predpisov, v súlade s vyhláškou MF SR č. 87/1996 Z. z., ktorou sa vykonáva zákon o cenách v znení neskorších predpisov, a je záväzná. Cena je uvedená v eurách.
- 5.2 Cena diela:
- | | |
|--------------------------------|----------------------|
| Cena bez DPH | 30 000,00 EUR |
| 20% DPH | 6 000,00 EUR |
| Cena celkom vrátane DPH | 36 000,00 EUR |
- Slovom: tridsaťšesttisíc eur
- Podrobná špecifikácia ceny celého Diela tvorí Prílohu č. 3 „Cena projektových prác a služieb“ (ďalej len „Cena diela“).
- 5.3 V Cene diela sú zahrnuté všetky ekonomicky oprávnené náklady na riadne zhotovenie Diela a primeraný zisk Zhotoviteľa, vrátane nákladov za všetky činnosti, doklady a dokumenty požadované v čl. III tejto Zmluvy, všetky prípravné a vedľajšie úkony a činnosti Zhotoviteľa, ktoré sú potrebné pre riadne vykonanie Diela. Zhotoviteľ uzavretím tejto Zmluvy potvrdzuje, že Cena diela je s ohľadom na všetky okolnosti zhotovenia Diela a jeho rozsah primeraná.
- 5.4 Zmluvné strany sa dohodli, že zálohové platby a ani platbu vopred Objednávateľ Zhotoviteľovi neposkytne.
- 5.5 Ak sa zmluvné strany po uzavretí Zmluvy dohodnú na obmedzení rozsahu Diela, je Objednávateľ povinný zaplatiť len Cenu diela primerane zníženú o množstvo nerealizovaných merných jednotiek. Ak sa týmto spôsobom dohodnú na rozšírení Diela, je Objednávateľ povinný zaplatiť cenu primerane zvýšenú. Takéto zmeny ustanovení

Zmluva je možné realizovať len na základe dodatku k Zmluve a v medziach § 18 zákona o verejnom obstarávaní.

- 5.6 Ak je Zmluva výsledkom verejného obstarávania, cenu je možné meniť len na základe niektorého z dôvodov uvedených v § 18 zákona o verejnom obstarávaní, a to len po vzájomnej dohode zmluvných strán a vždy len formou písomného dodatku k Zmluve.
- 5.7 Všetky zmeny Zmluvy a výkony požadované Objednávateľom nad rámec predmetu plnenia, budú riešené dodatkami k tejto Zmluve po ich vecnom a cenovom odsúhlasení Objednávateľom. Vykonanie týchto prípadných zmien bude prerokované a riešená v zmysle § 18 zákona o verejnom obstarávaní. Návrh dodatku k Zmluve spracuje Zhotoviteľ v súlade s odporúčaným postupom navrhovania ponukových cien podľa Sadzobníka UNIKA.
- 5.8 Ak Zhotoviteľ nie je daňovým rezidentom v Slovenskej republike, zaväzuje sa vykonať všetky úkony vyžadované právnymi predpismi Slovenskej republiky a Európskej únie na to, aby mohol v Slovenskej republike dodávať služby za odplatu.

Čl. VI

Platobné podmienky

- 6.1 Podkladom pre úhradu Ceny diela je faktúra vystavená Zhotoviteľom po vzniku nároku Zhotoviteľa na zaplatenie Ceny diela podľa tohto článku Zmluvy.
- 6.2 Objednávateľ uhradí Zhotoviteľovi faktúru za skutočne vypracovanú a protokolárne odovzdanú RPD, faktúru za skutočne vykonávaný autorský dohľad počas realizácie interiéru a faktúru za skutočne poskytnutú súčinnosť pri následnom VO. Podkladom pre vystavenie faktúry bude:
 - 6.2.1 Zhotoviteľom vypracovaný protokol so súpisom odovzdávanej RPD potvrdený zástupcom Objednávateľa, ktorý bude prílohou vystavenej faktúry za RPD,
 - 6.2.2 Zhotoviteľom vypracovaný výkaz skutočne vykonávaného autorského dohľadu potvrdený zástupcom Objednávateľa, ktorý bude prílohou faktúry za túto službu.
 - 6.2.3 Zhotoviteľom vypracovaný výkaz skutočne poskytnutej súčinnosti pri následnom VO potvrdený zástupcom Objednávateľa, ktorý bude prílohou faktúry pre túto službu.
- 6.3 Zhotoviteľ vystaví a doručí Objednávateľovi faktúry za vykonané a dodané dielo v dvoch rovnopisoch takto:
 - 6.3.1 vo výške 100 % ceny projektovej dokumentácie v zmysle príslušných ustanovení Čl. III a Čl. IV Zmluvy po jej riadnom prevzatí objednávateľom a skontrolovaní kompletnosti,
 - 6.3.2 cenu za výkon autorského dohľadu projektanta v zmysle príslušných ustanovení čl. III a čl. IV. tejto zmluvy po ukončení interiéru a to podľa počtu a náročnosti zadaných odpracovaných a technickým dozom objednávateľa potvrdených hodín v rámci dohodnutého rozsahu autorského dohľadu,
 - 6.3.3 cenu za poskytnutú súčinnosť pri následnom VO v zmysle príslušných ustanovení čl. III a čl. IV tejto Zmluvy po ukončení verejného obstarávania a to podľa počtu a náročnosti zadaných odpracovaných a osobou objednávateľom na to určenou potvrdených hodín v rámci dohodnutého rozsahu pre túto službu.
- 6.4 Lehota splatnosti faktúry je 30 dní odo dňa jej doručenia Objednávateľovi. V prípade, ak sa tak zmluvné strany dohodnú po uzatvorení Zmluvy, je možné aj doručovanie faktúr na emailovú adresu, ktorú Objednávateľ za týmto účelom oznámi Zhotoviteľovi. V takom prípade začína plynúť 30-dňová lehota splatnosti faktúry deň nasledujúci po dni doručenia faktúry na oznámenú emailovú adresu. Za deň doručenia sa považuje deň nasledujúci po odoslaní emailovej faktúry Zhotoviteľom na oznámenú emailovú adresu Objednávateľa.

- 6.5 Zmluvné strany sa dohodli, že Cena diela sa považuje za uhradenú dňom odpísania finančných prostriedkov z bankového účtu Objednávateľa v prospech účtu Zhotoviteľa.
- 6.6 Faktúry musia mať všetky náležitosti podľa § 74 zákona č. 222/2004 Z. z. o dani z pridanej hodnoty v znení neskorších predpisov, vrátane čísla Zmluvy, uvedenia názvu stavby, čísla stavby podľa čl. II a príslušnej prílohy podľa bodu 6.3 tejto Zmluvy.
- 6.7 V prípade, že faktúra nebude obsahovať náležitosti uvedené v bode 6.6 tejto Zmluvy, alebo bude faktúra obsahovať chybné alebo neúplné údaje, Objednávateľ je oprávnený vrátiť ju Zhotoviteľovi na opravu/doplnenie. V takom prípade sa preruší plynutie lehoty splatnosti faktúry a nová lehota splatnosti faktúry začne plynúť doručením opravenej/doplnenej faktúry Objednávateľovi.
- 6.8 Zhotoviteľ prehlasuje, že číslo účtu uvádzané v záhlaví tejto Zmluvy je používané na podnikanie podľa ustanovení § 6 ods. 1 až 3 zákona č. 222/2004 Z. z. o dani z pridanej hodnoty v znení neskorších predpisov.
- 6.9 Zmluvné strany sa dohodli, že Objednávateľ je oprávnený započítať si svoju pohľadávku voči Zhotoviteľovi po lehote splatnosti aj bez súhlasu Zhotoviteľa oproti akejkoľvek splatnej pohľadávke Zhotoviteľa voči Objednávateľovi. O započítaní pohľadávky je Objednávateľ povinný písomne informovať Zhotoviteľa.

ČI. VII

Podmienky vykonania diela

- 7.1 Zhotoviteľ sa zaväzuje dodržať podmienky uvedené tejto Zmluve, vo vyjadreniach zainteresovaných organizácií a všetky ostatné podmienky a povolenia potrebné pre riadne dokončenie Diela. Prípadnú zmenu pri zhotovení RPD je Zhotoviteľ povinný kedykoľvek konzultovať s Objednávateľom.
- 7.2 Zhotoviteľ sa zaväzuje počas celej lehoty na zhotovenie Diela dodržiavať všetky platné zákony a všeobecne záväzné právne predpisy Slovenskej republiky oprávňujúce vykonať Dielo na území Slovenskej republiky a iné technické predpisy súvisiace so zhotovovaním Diela. Všetky súvisiace platné STN a EN sú pre vykonanie Diela záväzné. V prípade porušenia povinnosti podľa tohto bodu Zmluvy zodpovedá Zhotoviteľov Objednávateľovi za všetky škody, ktoré Objednávateľovi nesplnením tejto povinnosti Zhotoviteľa vznikli.
- 7.3 Zhotoviteľ prehlasuje, že je oprávnený a odborne spôsobilý vykonávať činnosť, ktorá je predmetom Zmluvy a je pre túto činnosť v plnom rozsahu náležite kvalifikovaný.
- 7.4 Zhotoviteľ vyhlasuje a svojím podpisom potvrdzuje, že v plnom rozsahu dodržiava a zabezpečuje dodržiavanie všetkých aplikovateľných pracovnoprávných predpisov v oblasti nelegálneho zamestnávania (ďalej aj ako „Pracovnoprávne predpisy“), a to predovšetkým zákona č. 311/2001 Z. z. Zákonníka práce v znení neskorších predpisov a zákona č. 82/2005 Z. z. o nelegálnej práci a nelegálnom zamestnávaní a o zmene a doplnení niektorých zákonov v znení neskorších predpisov. Zhotoviteľ týmto vyhlasuje, že si je plne vedomý všetkých povinností, ktoré pre neho z Pracovnoprávných predpisov vyplývajú a zaväzuje sa ich dodržiavať počas celej doby platnosti tejto Zmluvy. Zhotoviteľ sa zaväzuje najmä zamestnávať zamestnancov legálne a neporušovať tak zákaz nelegálneho zamestnávania upravený v Pracovnoprávných predpisoch.
- 7.5 Zhotoviteľ vyhlasuje, že je oboznámený so všetkými skutočnosťami dôležitými pre úspešné a riadne vykonanie všetkých zmluvne dohodnutých činností a so všetkými podkladmi potrebnými pre riadne zhotovenie a odovzdanie Diela.
- 7.6 Zhotoviteľ ako aj každý jeho subdodávateľ sa zaväzuje, že sa v budúcnosti zdrží akéhokoľvek konania, ktoré by mohlo byť označené ako konflikt záujmov zmysle § 23 zákona o verejnom obstarávaní.

ČI. VIII

Vzájomné spolupôsobenie, záväzky a povinnosti zmluvných strán

- 8.1 Zhotoviteľ je zodpovedný za to, že Dielo bude vykonané podľa tejto Zmluvy a v zodpovedajúcej kvalite, bez vád a nedorobkov.
- 8.2 Zhotoviteľ nie je v omeškaní s odovzdaním Diela, ak omeškanie bolo spôsobené v dôsledku vyššej moci spočívajúcej v mimoriadnej, nepredvídateľnej, neodvrátiteľnej a Zhotoviteľom nezavinenej udalosti (ako napr. živelná udalosť, občianske nepokoje, vojna a pod.). O dobu trvania uvedených prekážok sa predlžujú termíny dohodnuté v tejto Zmluve a Objednávateľ sa zaväzuje dohodnúť so Zhotoviteľom primeranú zmenu ustanovení tejto Zmluvy. Zhotoviteľ je povinný písomne informovať Objednávateľa o vzniku akejkoľvek udalosti majúcej vplyv na realizáciu Diela alebo ktorejkoľvek jeho časti do 24 hod. od momentu, kedy sa o nej Zhotoviteľ dozvedel. V prípade, ak Zhotoviteľ túto povinnosť nespĺní, nie je oprávnený sa voči Objednávateľovi domáhať týchto udalostí, ako okolností vylučujúcich jeho omeškanie s riadnym zhotovením Diela v dohodnutom termíne.
- 8.3 Zhotoviteľ nesie všetky riziká a nebezpečenstvá súvisiace s vykonaním Diela, ako i nebezpečenstvo na Diela do okamihu riadneho odovzdania celého Diela Objednávateľovi a jeho prevzatia Objednávateľom.
- 8.4 Zhotoviteľ je povinný plniť predmet Zmluvy najmä vlastnými kapacitami. Zhotoviteľ môže poveriť vykonaním časti Diela aj iný právny subjekt, t. j. svojich subdodávateľov. Pri vykonávaní časti Diela i subdodávateľom má Zhotoviteľ rovnakú zodpovednosť, ako keby Dielo vykonával sám. Svojím podpisom na tejto Zmluve Zhotoviteľ garantuje spôsobilosť subdodávateľov na vykonanie Diela podľa tejto Zmluvy. Ak sa na zhotovení Diela budú podieľať nejakí, resp. akýkoľvek subdodávatelia Zhotoviteľa, Zhotoviteľ je povinný spísať ich zoznam. Zoznam subdodávateľov Zhotoviteľa tvorí Prílohu č. 4 tejto Zmluvy.
- 8.5 Zhotoviteľ je povinný v súlade s § 41 ods. 3 a 4 zákona o verejnom obstarávaní najneskôr v čase uzavretia tejto Zmluvy uviesť údaje o všetkých známych subdodávateľoch, údaje o osobe oprávnenej konať za subdodávateľa v rozsahu meno a priezvisko, adresa pobytu, podiel subdodávky, dátum narodenia. Zhotoviteľ je zároveň povinný písomne oznámiť akúkoľvek zmenu údajov o subdodávateľovi v lehote najneskôr do 48 hodín od okamihu, keď sa o tejto zmene Zhotoviteľ dozvedel, na adresu Objednávateľa. Zmluvné strany sa dohodli, že v prípade zmeny údajov o subdodávateľovi uvedenom v Prílohe č. 4 tejto Zmluvy, je potrebné uzatvoriť dodatok k tejto Zmluve.
- 8.6 Počas trvania Zmluvy je Zhotoviteľ oprávnený zmeniť subdodávateľa uvedeného v Prílohe č. 4 tejto Zmluvy výlučne na základe predchádzajúceho písomného súhlasu udeleného Objednávateľom a následne uzavretého dodatku k tejto Zmluve. V prípade zmeny subdodávateľa je Zhotoviteľ povinný túto zmenu Objednávateľovi oznámiť najneskôr 10 pracovných dní pred jej uskutočnením, ak sa v odôvodnených prípadoch nedohodne s Objednávateľom na kratšej lehote a uviesť o subdodávateľovi všetky údaje v zmysle bodu 8.11. Zmenu v osobe subdodávateľa je Objednávateľ oprávnený odmietnuť a požiadať Zhotoviteľa o určenie iného subdodávateľa, ak má na to závažné dôvody (napr. ak nový subdodávateľ nie je zapísaný v registri partnerov verejného sektora alebo došlo k nekvalitnému plneniu realizovanému konkrétnym subdodávateľom na predchádzajúcich zákazkách alebo došlo k nesplneniu podmienok pre zmenu subdodávateľa, a pod.). Zmenou subdodávateľa nie je dotknutá zodpovednosť Zhotoviteľa za plnenie Zmluvy.
- 8.7 Navrhovaný subdodávateľ musí spĺňať aj všetky zákonné požiadavky a to aj vo vzťahu k zákonu o verejnom obstarávaní. V prípade, ak na výkon činnosti časti Diela, ktorú subdodávateľ zabezpečuje, boli vo verejnom obstarávaní, ktorého výsledkom je táto Zmluva, požadované akéhokoľvek oprávnenia, certifikáty alebo iné doklady, prípadne určitá miera skúseností, je Zhotoviteľ povinný súčasne s písomným oznámením podľa bodu 8.11 predložiť aj dotknuté doklady, ktorých držiteľom je navrhovaný subdodávateľ v rovnakej alebo vyššej miere.

- 8.8 Zhotoviteľ nie je oprávnený bez predchádzajúceho písomného súhlasu Objednávateľa započítať akékoľvek svoje pohľadávky a nároky voči Objednávateľovi proti pohľadávkam a nárokom Objednávateľa, ani bez predchádzajúceho písomného súhlasu Objednávateľa zriadiť záložné právo na tieto pohľadávky alebo previesť akékoľvek práva a povinnosti z tejto Zmluvy na tretiu osobu.
- 8.9 V prípade, ak má byť podľa platných právnych predpisov (najmä podľa zákona č. 315/2016 Z. z. o registri partnerov verejného sektora a o zmene a doplnení niektorých zákonov (ďalej len „**zákon o RPVS**“)) Zhotoviteľ a/alebo akýkoľvek z jeho subdodávateľov podľa tejto Zmluvy partnerom verejného sektora, Zhotoviteľ sa zaväzuje a zodpovedá za to, že bude on sám a tiež príslušní subdodávatelia počas celej doby platnosti a účinnosti tejto Zmluvy zapísaní v registri partnerov verejného sektora. Za dodržiavanie tohto bodu Zmluvy subdodávateľmi zodpovedá v plnom rozsahu Zhotoviteľ. Porušenie povinnosti Zhotoviteľa podľa tohto bodu sa považuje za podstatné porušenie tejto Zmluvy. V prípade porušenia povinností podľa tohto bodu zo strany Zhotoviteľa a/alebo akéhokoľvek jeho subdodávateľa má Objednávateľ právo od tejto Zmluvy odstúpiť.
- 8.10 Objednávateľ má tiež právo odstúpiť od tejto Zmluvy uzatvorenej so Zhotoviteľom, ak tento je partnerom verejného sektora, a ak počas trvania Zmluvy nastanú nasledovné skutočnosti:
- a) nadobudne právoplatnosť rozhodnutie o výmaze Zhotoviteľa ako partnera verejného sektora z registra podľa § 12 zákona o RPVS,
 - b) nadobudne právoplatnosť rozhodnutie o pokute z dôvodov podľa § 13 ods. 2 zákona o RPVS,
 - c) dôjde k výmazu Zhotoviteľa ako partnera verejného sektora na návrh oprávnenej osoby,
 - d) je Zhotoviteľ ako partner verejného sektora viac ako 30 dní v omeškaní so splnením povinnosti podľa § 10 ods. 2 tretej vety zákona o RPVS.
- 8.11 Zhotoviteľ je kedykoľvek na žiadosť Objednávateľa povinný do 3 pracovných dní predložiť všetky Zmluvy so subdodávateľmi Zhotoviteľa, a to v každom okamihu realizácie predmetu tejto Zmluvy.
- 8.12 Veci určené na vykonanie Diela, ktoré sú vlastníctvom Objednávateľa, Zhotoviteľ, po ich použití najneskôr v deň odovzdania príslušnej časti Diela, vráti Objednávateľovi.
- 8.13 V prípade, ak Zhotoviteľ prevezme od Objednávateľa alebo v jeho mene od tretej osoby akékoľvek podklady, veci alebo dokumenty, je povinný tieto pre potreby Objednávateľa riadne uschovať po dobu zhotovovania Diela. Najneskôr pri ukončení a odovzdaní celého Diela je Zhotoviteľ povinný tieto podklady, veci a doklady odovzdať Objednávateľovi. Zhotoviteľ zodpovedá za všetku škodu, ktorá vznikne na vyššie uvedených podkladoch, veciach alebo dokumentoch ním prevzatých počas zhotovovania Diela.

ČI. IX

Odovzdanie a prevzatie diela

- 9.1 Odovzdanie a prevzatie Diela sa vykoná až po úplnom dokončení Diela, resp. jeho príslušnej časti bez väd a bez nedorobkov, ktoré by bránili riadnemu užívaniu Diela. Dielo môže byť odovzdané a prevzaté pred dohodnutým termínom odovzdania a prevzatia, po predchádzajúcej vzájomnej dohode zmluvných strán. Dielo je vykonané jeho riadnym vypracovaním a odovzdaním Objednávateľovi v lehotách podľa tejto Zmluvy.
- 9.2 Zhotoviteľ sa zaväzuje odovzdať Objednávateľovi nasledovné počty papierových vyhotovení PD:
- Realizačný projekt interiéru (6-krát)
 - Položkový rozpočet interiéru (3-krát)
 - Výkaz prvkov interiéru vrátane ich opisov (3-krát)
- 9.3 RP musí byť vyhotovený v rozsahu a špecifikácii uvedenej v prílohách Zmluvy a v súlade s platnou legislatívou, najmä so zákonom č. 50/1976 Zb. o územnom plánovaní

a stavebnom poriadku (stavebný zákon) v znení neskorších predpisov, v zmysle platných STN a EN.

- 9.4 Papierová forma Diela bude obsahovať všetky potrebné texty a výkresy určené Zmluvou a jej prílohami, ktoré budú poskladané na formát A4, budú zabalené v pevnom obale a budú opatrené predpísanou hlavičkou a riadne podpísané a opečiatkované zodpovednými osobami. Elektronická verzia Diela bude vyhotovená na USB nosiči a bude obsahovať kompletne Dielo, pričom jednotlivé súbory budú v editovateľných formátoch – výkresy *.dwg, technické správy *.doc/*.docx, tabuľky *.xls/*.xlsx, rozpočty *.xls/*.xlsx. Okrem toho bude elektronická verzia obsahovať výkresovú a textovú časť aj vo formáte *.pdf.
- 9.5 V prípade ukončenia Zmluvy podľa bodu 13.1 písm. b), c) alebo d) tejto Zmluvy je Zhotoviteľ povinný v lehote 5 dní od ukončenia Zmluvy Objednávateľovi odovzdať nedokončené Dielo spolu so všetkými dokladmi a listinami, ktoré mu Objednávateľ poskytol. Zároveň je Zhotoviteľ povinný odovzdať Objednávateľovi aj tie doklady a listiny, ktoré sa týkajú vykonaných častí Diela ku dňu ukončenia Zmluvy. Zhotoviteľ odovzdaním nedokončeného Diela udeľuje Objednávateľovi súhlas na jeho používanie podľa čl. XII tejto Zmluvy bez obmedzenia. V prípade, ak Zhotoviteľ neodovzdá Objednávateľovi nedokončené Dielo v lehote podľa prvej vety tohto bodu, Objednávateľ nie je povinný prevziať nedokončené Dielo a Zhotoviteľ nemá nárok na úhradu akýchkoľvek nákladov súvisiacich so zhotovením Diela, ak sa zmluvné strany nedohodnú inak.

Čl. X

Záručná doba a zodpovednosť za vady

- 10.1 Zhotoviteľ zodpovedá za to, že Dielo bude zhotovené podľa podmienok Zmluvy a jej príloh, správnosť, úplnosť a realizovateľnosť vypracovanej projektovej dokumentácie podľa § 46 zákona č. 50/1976 Zb. o územnom plánovaní a stavebnom poriadku (stavebný zákon) v znení neskorších predpisov a že počas záručnej doby bude mať vlastnosti dohodnuté v tejto zmluve.
- 10.2 Zhotoviteľ zodpovedá za vady, ktoré má Dielo v čase jeho odovzdania Objednávateľovi. Zhotoviteľ zodpovedá za vady Diela vzniknuté aj po tomto čase, ak boli spôsobené porušením jeho povinností. Zhotoviteľ zodpovedá počas záručnej doby aj za vady Diela v rozsahu záruky za akosť.
- 10.3 Záručná doba na vyhotovené Dielo je 5 rokov (60 mesiacov). Záručná doba podľa tohto bodu Zmluvy začína plynúť dňom protokolárneho prevzatia Diela, resp. jeho príslušnej časti Objednávateľom. V prípade oprávnenej reklamácie sa záručná doba uvedená v prvej vete tohto bodu predlžuje o čas, počas ktorého bola vada odstraňovaná.
- 10.4 Zmluvné strany sa pre prípad vady Diela alebo jeho časti dohodli, že počas záručnej doby má Objednávateľ právo požadovať a Zhotoviteľ povinnosť bezplatného odstránenia vady. V prípade, ak sú vady neodstrániteľné má Objednávateľ právo na odstúpenie od tejto Zmluvy (alebo od príslušnej časti Zmluvy), alebo má právo žiadať primeranú zľavu z Ceny diela. Výber a uplatnenie práv Objednávateľa zo zodpovednosti Zhotoviteľa za vady Diela závisí od vôle Objednávateľa. Zodpovednosť Zhotoviteľa za prípadnú škodu spôsobenú vadou Diela nie je uvedenými právami Objednávateľa dotknutá.
- 10.5 Zhotoviteľ sa zaväzuje odstrániť reklamované vady Diela alebo jeho časti na vlastné náklady do 10 (desiatich) pracovných dní od doručenia oprávnenej písomnej reklamácie Zhotoviteľovi. Oznámenie sa vykoná tak, že Objednávateľ zašle Zhotoviteľovi správu o vadách vzťahujúcich sa k Dielu alebo jeho časti, za ktoré zodpovedá Zhotoviteľ a to bezodkladne po tom, čo Objednávateľ tieto vady zistil, pričom takéto vady je povinný špecifikovať. V prípade, ak Zhotoviteľ reklamovanú vadu v stanovenej lehote neodstráni, je Objednávateľ oprávnený na základe vyhotoveného znaleckého posudku odstrániť reklamovanú vadu prostredníctvom tretej osoby na náklady Zhotoviteľa, pričom takéto náklady (vrátane nákladov na vyhotovenie znaleckého posudku) spolu s prípadnou škodou je Zhotoviteľ povinný uhradiť do 30 (tridsiatich) kalendárnych dní odo dňa

doručenia vyúčtovania Zhotoviteľovi. Prevzatie vykonaného odstránenia vád a nedorobkov sa uskutoční písomnou formou za účasti Zhotoviteľa a Objednávateľa.

Čl. XI

Zmluvná pokuta a náhrada škody

Zmluvné strany sa dohodli na nasledovných zmluvných pokutách:

- 11.1 V prípade omeškania Zhotoviteľa s odovzdaním Diela, resp. jeho príslušnej časti Objednávateľovi v lehote podľa čl. IV tejto Zmluvy, Objednávateľ je oprávnený požadovať od Zhotoviteľa zaplatenie zmluvnej pokuty vo výške 0,05 % z ceny tej časti Diela, s ktorou je Zhotoviteľ v omeškaní (bez DPH), a to za každý, aj začatý deň omeškania.
- 11.2 V prípade omeškania Zhotoviteľa s odstránením vád a nedorobkov Diela oproti lehote uvedenej v Protokole, Objednávateľ je oprávnený požadovať od Zhotoviteľa zaplatenie zmluvnej pokuty vo výške 100,- EUR za každý, aj začatý deň omeškania až do dňa riadneho odstránenia týchto vád a nedorobkov.
- 11.3 V prípade omeškania Zhotoviteľa s odstránením reklamovaných vád Diela počas záručnej doby v lehote podľa bodu 10.5 tejto Zmluvy, Objednávateľ je oprávnený požadovať od Zhotoviteľa zaplatenie zmluvnej pokuty vo výške 100 EUR,- za každý, aj začatý deň omeškania až do dňa riadneho odstránenia týchto vád a nedorobkov.
- 11.4 V prípade, že Zhotoviteľ nezvolá vstupné koordinačné stretnutie alebo nebude zvolávať koordinačné stretnutia v určených termínoch alebo sa Zhotoviteľ nezúčastní koordinačného stretnutia bez predchádzajúceho ospravedlnenia, Objednávateľ je oprávnený požadovať od Zhotoviteľa zaplatenie zmluvnej pokuty vo výške 100,- EUR za každé jednotlivé porušenie tejto povinnosti.
- 11.5 V prípade porušenia povinnosti Zhotoviteľa vrátiť Objednávateľovi veci určené na vykonanie Diela, ktoré sú vlastníctvom Objednávateľa, je Objednávateľ oprávnený požadovať od Zhotoviteľa zaplatenie zmluvnej pokuty vo výške 100,- EUR za každý, aj začatý deň omeškania až do splnenia jeho povinnosti.
- 11.6 V prípade, ak Zhotoviteľ a/alebo subdodávateľ, ktorí majú povinnosť zapisovať sa do registra partnerov verejného sektora podľa Zákona o RPVS, nebol v čase platnosti Zmluvy zapísaný v registri partnerov verejného sektora alebo ak bol vymazaný z registra partnerov verejného sektora alebo mu bol právoplatne uložený zákaz účasti vo verejnom obstarávaní potvrdený konečným rozhodnutím, Objednávateľovi vzniká nárok na zaplatenie zmluvnej pokuty vo výške 5000,- EUR.
- 11.7 V prípade omeškania Objednávateľa so zaplatením faktúry je Objednávateľ povinný zaplatiť Zhotoviteľovi úrok z omeškania vo výške 0,05 % z dlžnej čiastky ceny bez DPH za každý deň omeškania.
- 11.8 Každá zo zmluvných strán zodpovedá druhej zmluvnej strane za všetky škody, ktoré vzniknú druhej zmluvnej strane v dôsledku porušenia jej povinností vyplývajúcich z tejto Zmluvy a/alebo z platných právnych predpisov.
- 11.9 V prípade uplatňovania si zmluvnej pokuty, úroku z omeškania alebo náhrady škody oprávnená zmluvná strana vyhotoví osobitnú faktúru, v ktorej uvedie presný dôvod vystavenia faktúry s odvolaním sa na príslušné ustanovenie Zmluvy. Takáto faktúra je splatná do 14 dní odo dňa jej doručenia povinnej zmluvnej strane.
- 11.10 Uplatnením zmluvnej pokuty u Zhotoviteľa a/alebo zaplatením zmluvnej pokuty Zhotoviteľom nie je dotknuté právo Objednávateľa uplatňovať u Zhotoviteľa v plnom rozsahu náhradu škody spôsobenú porušením povinností zo strany Zhotoviteľa, na ktoré sa vzťahuje zmluvná pokuta.

- 11.11 Zaplataenie zmluvnej pokuty a/alebo náhrady škody ani uplatnenie zmluvnej pokuty a/alebo náhrady škody nezabavuje Zhotoviteľa ďalej plniť povinnosť zabezpečenú zmluvnou pokutou, ak sa zmluvné strany nedohodnú inak.

ČI. XII Licencia

- 12.1. Súčasne s dodaním Diela Objednávateľovi, Zhotoviteľ udeľuje Objednávateľovi súhlas na používanie Diela v súlade s týmto článkom Zmluvy. Objednávateľ je oprávnený Dielo voľne používať podľa vlastného uváženia, t. j. najmä Dielo rozmnožovať, spracúvať, modifikovať, upravovať, opravovať, zverejňovať, publikovať a to sám alebo tiež prostredníctvom akýchkoľvek tretích osôb v akomkoľvek rozsahu. Zhotoviteľ udeľuje týmto Objednávateľovi licenciu na Dielo v neobmedzenom vecnom rozsahu, v neobmedzenom územnom rozsahu a v časovom rozsahu na dobu trvania majetkových práv k Dielu podľa § 32 zákona č. 185/2015 Z. z., Autorský zákon v znení neskorších predpisov. Táto licencia je udelená ako výhradná, pričom zmluvné strany sa dohodli, že Objednávateľ nie je povinný udelenú licenciu využiť.
- 12.2. V prípade, ak Zhotoviteľ na vypracovanie Diela použije diela tretích osôb a/alebo ich časti, ku ktorým má autorské právo alebo akékoľvek iné právo duševného vlastníctva tretia osoba (ďalej len „diela tretej osoby“), Zhotoviteľ vyhlasuje, že má právo uvedené diela tretej osoby alebo ich časti použiť. Zhotoviteľ týmto udeľuje Objednávateľovi sublicenciu na diela tretej osoby podľa tohto bodu. Objednávateľ je oprávnený diela tretej osoby podľa tohto bodu voľne používať podľa vlastného uváženia, t. j. najmä rozmnožovať, spracúvať, modifikovať, upravovať, opravovať, zverejňovať, publikovať a to sám alebo tiež prostredníctvom akýchkoľvek tretích osôb, v akomkoľvek rozsahu. Zhotoviteľ udeľuje týmto Objednávateľovi sublicenciu na diela tretej osoby podľa tohto bodu v neobmedzenom vecnom rozsahu, v neobmedzenom územnom rozsahu a v časovom rozsahu na dobu trvania majetkových práv k dielu tretej osoby podľa § 32 Autorského zákona. Táto sublicencia je udelená ako výhradná, pričom zmluvné strany sa dohodli, že Objednávateľ nie je povinný udelenú licenciu využiť. Zhotoviteľ vyhlasuje, že má právo udeliť sublicenciu na diela tretej osoby v rozsahu, v akom ju udelil Objednávateľovi.
- 12.3. Zhotoviteľ týmto súhlasí, že Objednávateľ je oprávnený udeliť akejkoľvek tretej osobe podľa vlastného uváženia sublicenciu na Dielo podľa bodu 12.1 a/alebo na diela tretej osoby podľa bodu 12.2 v rozsahu udelenej licencie/sublicencie podľa tohto článku Zmluvy. Objednávateľ je oprávnený tiež postúpiť udelenú licenciu podľa bodu 12.1 tohto článku a/alebo sublicenciu podľa bodu 12.2 tohto článku Zmluvy akejkoľvek tretej osobe podľa vlastného uváženia. Udelenie sublicencie ani postúpenie licencie nemusí byť v písomnej forme. Zmluvné strany sa zároveň dohodli, že v prípade postúpenia licencie, Objednávateľ nie je povinný informovať Zhotoviteľa o osobe postupníka. Zhotoviteľ týmto vyhlasuje, že takéto použitie Diela a/alebo diela tretej osoby nie je porušením povinnosti mlčanlivosti podľa tejto Zmluvy.
- 12.4. Zánik tejto Zmluvy nemá vplyv na trvanie licencií/sublicencií podľa tohto článku Zmluvy, pričom licencie/sublicencie podľa tohto článku Zmluvy nekončia zánikom tejto Zmluvy a zostávajú platné a účinné.
- 12.5. Zmluvné strany sa týmto dohodli, že Zhotoviteľ udeľuje licenciu na Dielo a sublicenciu na diela tretej osoby podľa tohto článku Zmluvy Objednávateľovi bezodplatne.
- 12.6. Zhotoviteľ v celom rozsahu zodpovedá, ak používaním Diela a/alebo diela tretej osoby v súlade s touto Zmluvou Objednávateľom, porušuje Objednávateľ autorské práva tretích osôb. V prípade porušenia autorských práv tretích osôb je Zhotoviteľ povinný uspokojiť nároky tretích osôb za Objednávateľa a to vrátane nákladov spojených s právnou ochranou a obranou Objednávateľa.
- 12.7. Objednávateľ je povinný oznámiť Zhotoviteľovi uplatnenie nárokov, z akýchkoľvek práv duševného vlastníctva v súvislosti s touto Zmluvou, treťou osobou. Zhotoviteľ je povinný

do 5 (piatich) dní poskytnúť Objednávateľovi všetku súčinnosť pri ochrane práv Objednávateľa.

- 12.8. V prípade, ak bude Objednávateľovi na základe právoplatného rozhodnutia súdu alebo akéhokoľvek iného príslušného orgánu zabránené Dielo a/alebo dielo tretej osoby používať z dôvodu porušenia autorských práv tretích osôb, zaväzuje sa Zhotoviteľ obstaráť pre Objednávateľa oprávnenie Dielo a/alebo dielo tretej osoby ďalej používať, prípadne sa Zhotoviteľ zaväzuje vykonať resp. zabezpečiť úpravu Diela a/alebo diela tretej osoby tak, aby Objednávateľ mohol Dielo a/alebo dielo tretej osoby používať a neporušoval pritom autorské práva tretích osôb, a to bezodkladne.

Čl. XIII

Zánik záväzku

- 13.1. Zmluvné strany sa dohodli, že táto Zmluva zaniká

- a) splnením záväzku,
- b) písomnou dohodou zmluvných strán,
- c) výpoveďou v zmysle ustanovenia 14.8 tejto Zmluvy,
- d) odstúpením v zmysle príslušných ustanovení čl. XIV tejto Zmluvy.

Čl. XIV

Zmena záväzku a odstúpenie od Zmluvy

- 14.1. Zhotoviteľ sa zväzuje, že prijme zmenu záväzku, keď po uzatvorení Zmluvy Objednávateľ kladie na Zhotoviteľa nové požiadavky.

- 14.2. Zmeny podľa odseku 14.1 môžu byť vykonané iba po ich odsúhlasení a potvrdení obidvoma zmluvnými stranami vo forme písomného dodatku k tejto Zmluve a v súlade s ust. § 18 zákona o verejnom obstarávaní.

- 14.3. Objednávateľ je oprávnený písomne s uvedením dôvodu odstúpenia odstúpiť od Zmluvy, ak:

14.3.1 sa Zhotoviteľ dostane do omeškania s riadnym vykonaním Diela alebo jeho ucelenej časti o viac ako 30 (tridsať) kalendárnych dní,

14.3.2 sa Zhotoviteľ dostane do omeškania s odstránením väd Diela o viac ako 14 (štrnásť) kalendárnych dní,

14.3.3 Zhotoviteľ poruší ktorúkoľvek povinnosť Zhotoviteľa týkajúcu sa nelegálnej práce a nelegálneho zamestnávania podľa tejto Zmluvy,

14.3.4 dôjde k porušeniu inej zmluvnej povinnosti Zhotoviteľom a ak nedôjde k vykonaniu nápravy ani v primeranej lehote (t. j. minimálne 14 (štrnásť) kalendárnych dní), ktorú na tento účel Objednávateľ Zhotoviteľovi prostredníctvom písomného upozornenia poskytne,

14.3.5 dôjde k nadobudnutiu rozhodnutia príslušného súdu, ktorým súd vyhlási konkurz na majetok Zhotoviteľa,

14.3.6 dôjde k nadobudnutiu právoplatnosti rozhodnutia príslušného súdu, ktorým súd zamietne návrh na vyhlásenie konkurz na majetok Zhotoviteľa pre nedostatok majetku,

14.3.7 dôjde k nadobudnutiu právoplatnosti rozhodnutia príslušného súdu, ktorým súd povolí reštrukturalizáciu Zhotoviteľa,

14.3.8 dôjde k zániku Zhotoviteľa,

- 14.3.9 Zhotoviteľ nebol v čase platnosti Zmluvy zapísaný v registri partnerov verejného sektora alebo ak bol vymazaný z registra partnerov verejného sektora alebo mu bol právoplatne uložený zákaz účasti vo verejnom obstarávaní potvrdený konečným rozhodnutím.
- 14.4 Objednávateľ môže odstúpiť aj od časti Zmluvy, ktorou došlo k podstatnej zmene pôvodnej Zmluvy a ktorá by si vyžadovala nové verejné obstarávanie.
- 14.5 Zhotoviteľ je oprávnený písomne s uvedením dôvodu odstúpenia odstúpiť od Zmluvy, ak:
- 14.5.1 sa Objednávateľ dostane do omeškania so zaplatením Ceny diela o viac ako 30 (tridsať) kalendárnych dní,
- 14.5.2 mu Objednávateľ ani po opakovanej písomnej výzve neposkytne nevyhnutne potrebnú súčinnosť podľa Zmluvy po dobu dlhšiu ako 14 (štrnásť) kalendárnych dní.
- 14.6 V prípade odstúpenia od Zmluvy, táto Zmluva zaniká dňom, v ktorom bolo oznámenie o odstúpení doručené druhej zmluvnej strane. Odstúpenie od Zmluvy sa nedotýka nároku na náhradu škody, zmluvnej pokuty ani iných ustanovení, ktoré vzhľadom na svoju povahu majú trvať aj po ukončení tejto Zmluvy (zodpovednosť za vady Diela, licencia a pod.).
- 14.7 Zmluva zaniká tiež písomnou dohodou zmluvných strán alebo písomnou výpoveďou Objednávateľa, aj bez uvedenia dôvodu s výpovednou lehotou 3 mesiace, ktorá začína plynúť prvý deň kalendárneho mesiaca nasledujúceho po mesiaci, kedy bola výpoveď doručená, pričom nie sú dotknuté nároky zmluvných strán na náhradu škody, úroky z omeškania a nároky na zaplatenie zmluvnej pokuty ani iné nároky, ktoré zo svojej povahy majú pretrvávať aj po zániku Zmluvy.

Čl. XV

Úprava právnych vzťahov po ukončení Zmluvy

- 15.1. V prípade predčasného ukončenia Zmluvy podľa čl. XIII bod 13.1 písm. b), c) alebo d) tejto Zmluvy zanikajú všetky práva a povinnosti zmluvných strán z tejto Zmluvy s výnimkou nasledovného:
- a) Zhotoviteľ je v prípade predčasného ukončenia Zmluvy podľa bodu 13.1 písm. b), c) alebo d) tejto Zmluvy bez zbytočného odkladu, najneskôr do 5 dní od ukončenia Zmluvy, povinný odovzdať Objednávateľovi Dielo a všetky dokumenty a veci potrebné na dokončenie Diela, ktoré vyhotovil alebo prevzal Zhotoviteľ v súlade s touto Zmluvou;
- b) ukončením tejto Zmluvy ostávajú nedotknuté:
- i) nároky zmluvných strán na zaplatenie zmluvných pokút, úrokov z omeškania a náhrady škody,
- ii) nároky na náhradu škody a všetkých primerane vynaložených nákladov spôsobených zmluvnej strane okolnosťou, ktorá bola dôvodom ukončenia tejto Zmluvy,
- iii) práva zo zodpovednosti za vady a zo záruky na dokončené časti Diela,
- iv) licencia na dokončené časti Diela podľa čl. XII tejto Zmluvy,
- v) prípadné iné ustanovenia, ktoré vzhľadom na svoju povahu majú trvať aj po ukončení tejto Zmluvy.
- 15.2. V prípade predčasného ukončenia Zmluvy podľa čl. XIII bod 13.1 písm. b), c) alebo d) tejto Zmluvy a v prípade, ak Zhotoviteľ dodrží povinnosť uvedenú v bode 15.1 písm. a) tejto Zmluvy v stanovenej lehote, bude skutočne vykonaný obsah a rozsah Diela písomne vyšpecifikovaný a na základe tejto špecifikácie a po vzájomnom odsúhlasení zmluvnými stranami bude určená primeraná cena za takto vypracované a odovzdané Dielo; takto určenú sumu zaplatí Objednávateľ Zhotoviteľovi, pričom sa zohľadnia platby, ktoré už boli

vykonané. Zmluvné strany prihliaďnu na rozpracovanosť Diela a na to, aby išlo o ucelené a dokončené časti Diela, ktoré by boli upotrebitel'né a použiteľ'né zo strany Objednávateľa.

- 15.3. V prípade predčasného ukončenia Zmluvy podľa čl. XIII bod 13.1 písm. b), c) alebo d) tejto Zmluvy a v prípade, ak Zhotoviteľ nedodrží povinnosť uvedenú v bode 15.1 písm. a) tejto Zmluvy v stanovenej lehote a/alebo Dielo nie je vzhľadom na stav jeho rozpracovanosti pre Objednávateľa upotrebitel'né a použiteľ'né, Objednávateľ nie je povinný rozpracované Dielo prevziať a v takom prípade Zhotoviteľovi nevzniká nárok na úhradu akýchkoľvek nákladov súvisiacich so zhotovovaním Diela, ak sa zmluvné strany nedohodnú inak.

Čl. XVI

Dôverné informácie

- 16.1. Zmluvné strany majú záujem a potrebu zachovávať dôverný charakter niektorých informácií, ktorých výmena je nevyhnutná pre naplnenie účelu tejto Zmluvy.
- 16.2. Na účely plnenia tejto Zmluvy Zhotoviteľ môže vyžadovať sprístupnenie určitých dôverných informácií, ktoré môžu obsahovať najmä, nie však výlučne, technické, komerčné, finančné, právne, riadiace, prevádzkové, administratívne, plánovacie, marketingové alebo ekonomické informácie, dáta a know-how, vrátane všetkých kópií, poznámok, analýz, kompilácií, štúdií a iných dokumentov, ktoré obsahujú a/alebo boli vyhotovené na základe takýchto informácií, či už v písomnej, ústnej, obrázkovej, elektronickej alebo inej podobe, vrátane všetkých informácií, ktoré majú formu obchodného tajomstva v súlade s § 17 Obchodného zákonníka (takéto informácie spolu ďalej len ako „**dôverné informácie**“), a ktoré prináležia Objednávateľovi.
- 16.3. Zhotoviteľ berie na vedomie, že akékoľvek sprístupnenie dôverných informácií bude a/alebo môže mať za následok značné poškodenie Objednávateľa, jeho činnosť a dobrého mena a môže ohroziť jeho vzťah s verejnosťou.
- 16.4. Zhotoviteľ bude zachovávať mlčanlivosť o všetkých dôverných informáciách, ktoré mu boli poskytnuté Objednávateľom a/alebo ku ktorým má Zhotoviteľ prístup. Zhotoviteľ nepoužije žiadne z dôverných informácií na iné účely, ako je uvedené v tejto Zmluve.
- 16.5. Zmluvné strany berú na vedomie, že ich práva a povinnosti týkajúce sa dôverných informácií sa vzťahujú aj na pridružené osoby, partnerov a poradcov každej zo zmluvných strán, ktorým sú zmluvné strany oprávnené poskytnúť dôverné informácie v nevyhnutnom rozsahu pre plnenie tejto Zmluvy. Poskytnutie dôverných informácií tretej osobe v nevyhnutnom rozsahu je Zhotoviteľ vždy povinný bezodkladne písomne oznámiť Objednávateľovi.
- 16.6. Akékoľvek porušenie povinností zachovávať mlčanlivosť obsiahnutých v tejto Zmluve pridruženými osobami, partnermi a/alebo poradcami Zhotoviteľa bude považované za porušenie zo strany Zhotoviteľa, za čo bude Zhotoviteľ zodpovedný.
- 16.7. Predchádzajúce povinnosti zachovávať mlčanlivosť sa nevzťahujú na také informácie, ktoré sú alebo sa stanú verejne dostupnými bez akéhokoľvek pričinenia Zhotoviteľa a/ alebo boli vo vlastníctve Zhotoviteľa predtým, ako ich získal na základe tejto Zmluvy a/alebo boli vyvinuté Zhotoviteľom alebo v jeho mene nezávisle počas trvania povinnosti zachovávať mlčanlivosť a/alebo boli získané Zhotoviteľom od tretej osoby, ktorá preukázala, že má právo šíriť dôverné informácie a/alebo boli sprístupnené niektorou zo zmluvných strán, ak si ich sprístupnenie vyžadujú platné právne predpisy, príslušný súd, príslušný regulačný orgán alebo orgán rozhodujúci v spore medzi zmluvnými stranami.
- 16.8. Zhotoviteľ nevynesie žiadne dôverné informácie mimo priestorov Objednávateľa, ani neprenesie alebo neskopíruje žiadne dôverné informácie, okrem tých situácií, kedy to Objednávateľ vopred písomne schváli.
- 16.9. Všetky dôverné informácie, ich kópie a výpisy zostávajú alebo sa stávajú počas trvania tejto Zmluvy majetkom Objednávateľa. Všetky poznámky, analýzy, vyhodnotenia, štúdie a interpretácie vyhotovené Zhotoviteľom, v jeho mene alebo zástupcami Zhotoviteľa,

vcelku alebo sčasti na základe dôverných informácií, nie sú alebo sa nestanú majetkom Objednávateľa, ale Zhotoviteľ má právo ponechať si takéto poznámky, analýzy, vyhodnotenia, štúdie a interpretácie pri zachovaní mlčanlivosti v súlade s podmienkami tejto Zmluvy.

- 16.10. Objednávateľ vyhlasuje a garantuje, že má právo poskytnúť dôverné informácie podľa ustanovení tejto Zmluvy bez toho, aby tým porušoval svoje zmluvné povinnosti voči akýmkoľvek tretím osobám.
- 16.11. Objednávateľ má právo odmietnuť poskytnutie dôverných informácií, ak takéto poskytnutie nebude nevyhnutne potrebné k naplneniu účelu tejto Zmluvy.
- 16.12. Zhotoviteľ berie na vedomie, že Objednávateľ neposkytuje žiadnu ďalšiu výslovnú garanciu a zrieka sa všetkých implicitných garancií vo vzťahu k dôverným informáciám, vrátane, nie však výlučne, akýchkoľvek garancií ohľadom kvality, presnosti alebo kompletnosti dôverných informácií.
- 16.13. Žiaden obsah dôverných informácií nie je možné považovať ako akýkoľvek prísľub, vyhlásenie alebo garanciu poskytnutú Objednávateľom Zhotoviteľovi.
- 16.14. Poskytnutím dôverných informácií neprechádza na Zhotoviteľa vlastnícke alebo iné právo alebo licencia k dôverným informáciám.
- 16.15. Zhotoviteľ je povinný poskytnúť Objednávateľovi všetku potrebnú súčinnosť potrebnú na odstránenie následkov neoprávnenej manipulácie s dôvernými informáciami.

Čl. XVII

Ostatné ustanovenia

- 17.1. Pokiaľ v Zmluve nie je výslovne uvedené inak, komunikácia medzi zmluvnými stranami prebieha všetkými dostupnými komunikačnými prostriedkami, najmä, nie však výlučne, listovou zásielkou, elektronickou správou, telefonicky a osobne.
- 17.2. Listovú zásielku je možné doručovať prostredníctvom poštového podniku alebo kuriéra na adresu zmluvnej strany uvedenú v záhlaví tejto Zmluvy. Za doručenie sa považuje každá listová zásielka, ktorá:
- bola adresátom prevzatá dňom jej prevzatia,
 - prevzatie bolo adresátom odmietnuté, dňom, kedy bolo prevzatie odmietnuté,
 - bola uložená na pobočke poštového podniku uplynutím tretieho dňa od uloženia, aj keď sa adresát s jej obsahom neoboznámil.
- 17.3. Kontaktnou osobou na účel komunikácie pri plnení Zmluvy, vrátane vykonania Diela, vystavovania, zasielania, potvrdzovania a podpisovania odovzdávacích a preberacích protokolov a faktúr je:
- | | |
|----------------------|--|
| a) za Objednávateľa: | |
| meno a priezvisko: | Ing. Zdenka Turzíkova |
| telefónne číslo: | +421 2 59 356 743 |
| e-mail: | zdenka.turzikova@bratislava.sk |
| b) za Zhotoviteľa: | |
| meno a priezvisko: | Ing. arch. Matúš Ivanič |
| telefónne číslo: | +421 903 411 221 |
| e-mail: | ivanicmatus@gmail.com |
- 17.4. Elektronická správa sa považuje za doručenie deň nasledujúci po jej odoslaní na emailovú adresu adresáta podľa tejto Zmluvy a to aj vtedy, ak sa adresát o jej obsahu nedozvedel. Uvedené neplatí, ak je odosielateľovi doručená automatická správa o nemožnosti adresáta oboznámiť sa so správou spolu s uvedením inej kontaktnej osoby.
- 17.5. V prípade vyhlásenia mimoriadnej situácie alebo mimoriadnej udalosti v zmysle zákona č. 42/1994 Z. z. o civilnej ochrane obyvateľstva v znení neskorších predpisov, alebo

v prípade vyhlásenia vojny, vojnového stavu, výnimočného alebo núdzového stavu v zmysle ústavného zákona č. 227/2002 Z. z. o bezpečnosti štátu v čase vojny, vojnového stavu, výnimočného stavu a núdzového stavu v znení neskorších predpisov, je možné doručovať tie písomnosti, ktoré môžu mať za následok vznik, zmenu alebo zánik práv a povinností zmluvných strán vyplývajúcich z tejto Zmluvy aj prostredníctvom elektronickej schránky v zmysle zákona č. 305/2013 Z. z. o elektronickej podobe výkonu pôsobnosti orgánov verejnej moci a o zmene a doplnení niektorých zákonov (zákon o e-Governmente) (ďalej len ako „**zákon o e-Governmente**“). Doručovanie písomností zaslaných prostredníctvom elektronickej schránky v zmysle zákona o e-Governmente sa riadi príslušnými ustanoveniami tohto zákona.

- 17.6. Zmluvné strany sú povinné minimálne raz denne (platí pre pracovné dni) kontrolovať kontaktné emailové schránky.
- 17.7. Zmluvné strany sú povinné bez zbytočného odkladu, najneskôr do 5 kalendárnych dní od zmeny, oznámiť si navzájom akúkoľvek zmenu kontaktných údajov. Takéto oznámenie je účinné jeho doručením.

Čl. XVIII

Záverečné ustanovenia

- 18.1. Zmeny tejto Zmluvy je možné vykonať len formou riadne zdôvodnených, písomných a číslovaných dodatkov k Zmluve, v súlade s § 18 zákona o verejnom obstarávaní, podpísaných oprávnenými zástupcami obidvoch zmluvných strán.
- 18.2. K návrhom dodatkov k tejto Zmluve sa zmluvné strany zaväzujú vyjadriť písomne v lehote do 10 dní od doručenia návrhu dodatku druhej zmluvnej strane. Po tú istú dobu je týmto návrhom viazaná zmluvná strana, ktorá ho podala.
- 18.3. Na právne vzťahy osobitne neupravené touto zmluvou sa vzťahujú príslušné ustanovenia Obchodného zákonníka, podporne ustanovenia zákona č. 40/1964 Zb. Občiansky zákonník a ostatných, všeobecne záväzných právnych predpisov, platných na území Slovenskej republiky.
- 18.4. Neplatnosť, neúčinnosť alebo neaplikovateľnosť niektorého ustanovenia tejto Zmluvy nespôsobuje neplatnosť, neúčinnosť alebo neaplikovateľnosť tejto Zmluvy ako celku. V prípade neplatnosti, neúčinnosti alebo neaplikovateľnosti niektorého ustanovenia tejto Zmluvy sú zmluvné strany povinné vyvinúť všetku súčinnosť, ktorú od nich možno spravodlivo požadovať, aby neplatné, neúčinné alebo neaplikovateľné ustanovenie tejto Zmluvy nahradili novým ustanovením v súlade s účelom tejto Zmluvy. V prípade, ak bude právny predpis citovaný v tejto Zmluve zrušený a nahradený iným právnym predpisom, odkazy tejto Zmluvy na pôvodný právny predpis sa budú považovať za odkazy na právny predpis, ktorý ho nahradil.
- 18.5. Zmluva nadobúda platnosť dňom jej podpisu oprávnenými zástupcami zmluvných strán a účinnosť dňom nasledujúcim po dni jej zverejnenia v Centrálnom registri zmlúv v zmysle § 47a ods. 1 zák. č. 40/1964 Zb. Občianskeho zákonníka v znení neskorších predpisov v spojení s § 5a zák. č. 211/2000 Z. z. zákona o slobodnom prístupe k informáciám a o zmene a doplnení niektorých zákonov (zákon o slobode informácií) v znení neskorších predpisov.
- 18.6. Zmluva je vyhotovená v šiestich rovnopisoch s platnosťou originálu, z ktorých po potvrdení dva rovnopisy obdrží Zhotoviteľ a štyri rovnopisy Objednávateľ.
- 18.7. Zmluvné strany sa zaväzujú vynaložiť primerané úsilie pri riešení vzájomných sporov vyplývajúcich z tejto Zmluvy, ktoré budú riešené v prvom rade zmierlivým spôsobom a dialógom. V prípade, ak zmierlivý spôsob riešenia vzájomných sporov nebude úspešný, právomoc riešiť spory vyplývajúce z tejto Zmluvy majú príslušné súdy Slovenskej republiky, za použitia slovenského práva.
- 18.8. Neoddeliteľnou súčasťou tejto Zmluvy sú jej nasledovné prílohy:

- Príloha č. 1 Opis predmetu zákazky (z výzvy na predloženie ponuky)
- Príloha č. 2 Ideová štúdia interiéru, december 2022
- Príloha č. 3 Cena projektových prác a služieb (z ponuky uchádzača)
- Príloha č. 4 Údaje o subdodávateľoch Zhotoviteľa, ktorí sa budú podieľať na zhotovení Diela

18.9. Zmluvné strany potvrdzujú svojím podpisom, že súhlasia s celým obsahom Zmluvy, budú dodržiavať všetky ustanovenia počas jej platnosti, že túto Zmluvu pred podpísaním riadne prečítali, jej obsahu porozumeli a že ju uzavierajú podľa ich pravej a slobodnej vôle, nie z donútenia alebo v tiesni za zrejme nevýhodných podmienok pre jednu alebo druhú zmluvnú stranu.

Za Objednávateľa:

Za Zhotoviteľa:

V Bratislave, dňa 14 -12- 2023

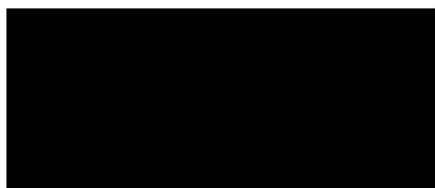
V Bratislave, dňa 05. 12. 2023



.....
Ing. Igor Just
 riaditeľ sekcie výstavby



.....
Ing. arch. Matúš Ivanič
 konateľ



.....
 pečiatka



.....
 pečiatka

Zmluva zverejnená dňa:

OPIS PREDMETU ZÁKAZKY

Verejný obstarávateľ Hlavné mesto Slovenskej republiky Bratislava zadáva zákazku s názvom „**Realizačná projektová dokumentácia interiérového vybavenia pre NKP ZUŠ Panenská 11 a Dom hudby**“. Kompletné informácie o predmetnej zákazke nájdete na tejto adrese:

<https://www.uvo.gov.sk/vyhľadavanie/vyhľadavanie-zakaziek/detail/479773>

1. Lehota dodania

Predmet zákazky je potrebné dodať najneskôr **do 75 kalendárnych dní** odo dňa nadobudnutia účinnosti zmluvy (uchádzač v rámci rozhodného kritériá môže ponúknuť aj **kratšiu** lehotu dodania v celých kalendárnych dňoch).

2. Opis predmetu zákazky

2.1 Všeobecný popis objektov NPK ZUŠ Panenská 11 a Dom hudby

Objekt NKP ZUŠ Panenská 11 je nehnuteľná národná KP zapísaná v ÚZPF pod číslom 506/1 ako Georgievitsov palác. Nachádza v PZ Bratislava - centrálna mestská oblasť v radovej zástavbe Panenskej ulice na parcele č. 3199, k. ú Staré Mesto pod súpisným číslom 659. Objekt je trojpodlažný, čiastočne podpivničený, má trojkridlovú dispozíciu, uličný trakt, dva dvorové trakty a nádvorie prístupné z ulice podjazdom. Je dlhodobo využívaný ako školská stavba, od roku 1990 tu sídli Základná umelecká škola Miloša Ruppeldta, najstaršia hudobná škola v Bratislave. V súčasnosti je objekt v komplexnej stavebnej a pamiatkovej rekonštrukcii, pri ktorej budú zrekonštruované priestory pre sídlo ZUŠ a časť objektu bude sprístupnená verejnosti ako „Dom hudby“ na kultúrne podujatia prevažne hudobného charakteru (koncerty, výstavy, autogramiády a iné).

V roku 2018 bol vypracovaný realizačný projekt rekonštrukcie, v roku 2022 bola vypracovaná a schválená „Ideová štúdia interiéru“. V štúdiu je podrobne rozpísaný návrh interiérového zariadenia v súvislosti s jeho budúcim využitím a v synergii s jej historickým potenciálom, pričom nové vybavenie podľa štúdie, sa týka nasledovných celkov:

- a) Typový mobiliár Dom hudby – libresso (kaviarenský nábytok), seminárna miestnosť, kancelária, skúšobňa
- b) Typový mobiliár ZUŠ – učebne hry na nástroj, učebne teórie, kancelárie, chodby
- c) Atypický mobiliár – foyer, galéria, libresso (barový pult) Domu hudby; atypické skrine na nástroje ZUŠ
- d) Špeciálny mobiliár - stoličky do koncertných sál, nádvorí (Dom hudby a ZUŠ), javisko, lavičky v nádvorí
- e) Zabudovaný interiér - nové lambérie v chodbách ZUŠ, akustický obklad učební, nástenný galerijný systém, dizajnové svietidlá vo verejných a reprezentatívnych priestoroch
- f) Interiérové doplnky – garníže, závesy, obrazy, vitríny, vybavenie toaliet
- g) Orientačný (informačný) systém – prehľadný systém navrhne architekt v spolupráci s grafickým dizajnérom.

2.2 Podrobný opis predmetu zákazky

Predmetom zákazky je **vypracovanie realizačnej projektovej dokumentácie** interiérového vybavenia (ďalej len „RPD interiéru“) a ďalšej súvisiacej dokumentácie uvedenej nižšie pre projekt rekonštrukcie stavby národnej kultúrnej pamiatky základnej umeleckej školy (ďalej len „NKP ZUŠ“) Panenská 11 a Dom hudby. Výstupy **musia** vychádzať z rozsahu **schválenej ideovej štúdie interiéru**, vypracovanej v decembri 2022, ktorá tvorí **prílohu č. 4** výzvy na predloženie ponuky (ďalej len „výzva“).

Verejný obstarávateľ zároveň požaduje, aby uchádzačom dodaná **RPD interiéru** a ďalšia súvisiaca dokumentácia boli **členené** na dve samostatné časti, t. j.:

- a) zvlášť pre interiérové vybavenie priestorov NKP ZUŠ Panenská 11 a
- b) zvlášť pre priestory Domu hudby tak,

aby umožnili následné verejné obstaranie interiérového vybavenia v dvoch samostatných častiach. Súčasťou predmetu zákazky je poskytnutie nasledovných výstupov a služieb pre každú časť zvlášť:

1. RPD interiéru, ktorý pozostáva z

- a) textová časť,
- b) výkresová časť, t. j. pôdorysy, rezopohľady, kladačské plány podhládov, detaily a pod.,
- c) výpis prvkov typového mobiliáru,
- d) výpis a návrh prvkov atypického mobiliáru,
- e) výpis doplnkových prvkov, zapracovanie prípadných požiadaviek odborných profesií,
- f) výpis prvkov orientačného (informačného) systému (ďalej aj „systém“), pričom dodávateľ RPD interiéru dodá **tri návrhy** systému, ktoré vypracuje v spolupráci s grafickým dizajnérom,
- g) súhrnná špecifikácia prvkov podľa druhov a typov, t. j. opis požiadaviek na interiérové vybavenie objektov pre potreby následného verejného obstarávania,
- h) položkový rozpočet projektu v členení podľa riešenia projektu, pre stanovenie predpokladanej hodnoty zákazky pre potreby následného verejného obstarávania.
- i) výkaz prvkov a výmer plôch interiéru objektov (ďalej aj „**výkaz/výmer interiéru**“), pre potreby následného verejného obstarávania.

2. Všetkých potrebných služieb

- a) odborný autorský dohľad počas realizácie interiéru (t. j. od začatia realizácie interiéru do protokolárneho ukončenia jeho dodávky a montáže), ďalej špecifikované v zmluve, ktorá tvorí **prílohu č. 3** výzvy,
- b) v priebehu následného verejného obstarávania na dodanie interiéru, najmä súčinnosť pri tvorbe súťažných podkladov, poskytovaní vysvetlení zadania v súťažných podkladoch a súčinnosť pri hodnotení ponúk.

2.3 Požiadavky vypracovania RPD interiéru a súvisiacej dokumentácie z hľadiska zákona o verejnom obstarávaní (ďalej len „ZVO“)

- a) RPD interiéru bude tvoriť prílohu súťažných podkladov v následnom verejnom obstarávaní pre výber dodávateľa interiérového vybavenia postupom podľa ZVO. Pri vypracovaní dokumentácie RPD interiéru je nutné rešpektovať ustanovenie **§ 42 „Súťažné podklady“** ZVO.
- b) Dokumentácia RPD interiéru musí obsahovať podrobné vymedzenie predmetu budúcej zákazky s uvedením všetkých okolností, ktoré budú dôležité na budúce plnenie (dodanie interiérového vybavenia), ako aj na vypracovanie ponuky. Predmet zákazky musí byť opísaný jednoznačne, úplne a nestranné tak, ako vyžaduje **§ 42 ods. 1** ZVO.
- c) Podľa **§ 42 ods. 3** ZVO sa technické požiadavky **nesmú odvolávať** na konkrétneho výrobcu, výrobný postup, obchodné označenie, patent, typ, oblasť alebo miesto pôvodu alebo výroby, ak by tým dochádzalo k znevýhodneniu alebo k vylúčeniu určitých záujemcov alebo tovarov, ak si to nevyžaduje predmet zákazky. Z uvedeného vyplýva, že opis nesmie odkazovať na konkrétne výrobky, pričom rozhodovacia prax úradu pre verejné obstarávanie konštatuje, že zákonná požiadavka na neodkazovanie na konkrétny výrobok je splnená, ak stanovené požiadavky spĺňajú minimálne **tri rôzne produkty troch rôznych výrobcov**.
- d) Odkaz na konkrétny výrobok, možno použiť **len vtedy**, ak nemožno opísať predmet zákazky podľa **§ 42 ods. 2** ZVO dostatočne presne a zrozumiteľne, a takýto odkaz musí

byť doplnený slovami „**alebo ekvivalentný**“. V takomto prípade je potrebné zdefinovať, aký tovar bude uznaný ako ekvivalentný, pričom platí, že zákonná požiadavka na neodkazovanie na konkrétny výrobok je splnená, ak stanovené požiadavky spĺňajú minimálne **tri rôzne produkty troch rôznych výrobcov**.

2.4 Ostatné požiadavky na RPD interiéru (ďalej aj „diela“)

- a) Podrobnosť vypracovania dokumentácie bude taká, aby boli jasné všetky technické súvislosti, určenie materiálu, farby a základné rozmery riešených interiérových prvkov spravidla v mierke 1:50.
- b) Rozsah odovzdávaného dokončeného RPD interiéru (počet papierových vyhotovení RPD):
 - Realizačný projekt interiéru (6-krát)
 - Položkový rozpočet projektu interiéru (3-krát)
 - Výkaz prvkov interiéru vrátane ich opisov (3-krát)
- c) Papierová forma RPD interiéru bude obsahovať všetky potrebné texty, výkresy a výkazy, ktoré budú poskladané na formát A4, budú zabalené v pevnom obale a budú opatrené predpísanou hlavičkou a riadne podpísané a opečiatkované zodpovednými osobami.
- d) Elektronická verzia Diela bude vyhotovená na USB nosiči a bude obsahovať kompletnú RPD interiéru, pričom jednotlivé súbory budú v nasledovných editovateľných formátoch:
 - Výkresy *.dwg
 - Technické správy *.doc/*.docx,
 - Tabuľky *.xls/*.xlsx,
 - Rozpočty *.xls/*.xlsx.
- e) Okrem toho bude elektronická verzia obsahovať výkresovú a textovú časť aj vo formáte *.pdf.

Príloha č. 2

Ideová štúdia interiéru, december 2022



DOM HUDBY ZUŠ - IDEOVÁ ŠTÚDIA INTERIÉRU

INVESTOR : HLAVNÉ MESTO SR BRATISLAVA, PRIMACIÁLNE NÁMESTIE 1, 814 99 BRATISLAVA
ARCHITEKTONICKÝ NAVRH : ING. ARCH. MATÚŠ IVANIČ, KARADZIČOVA 27, 811 08 BRATISLAVA

DOM HUDBY A ZÁKLADNÁ UMELECKÁ ŠKOLA Ideová štúdiá interiéru k obnove NKP Panenská 11

Plán založiť Dom hudby v tejto mestskej lokalite bol iniciovaný dávnejšie, ešte pred projektovou prípravou obnovy objektu na Panenskej ulici. Jej dnešná príťažlivosť súvisí nielen s aktivitami „Dobrého trhu“ s aromatickým espressom z hipsterskej kaviarne za rohom. Genia loci komorného mestského priestoru tvorí okrem susedstva Veľkého evanjelického kostola optimálna proporcia ulice s domami z 19. a 20. storočia, spomedzi ktorých Georgievitsov palác patrí medzi šperky. Základná umelecká škola Miloša Ruppeldta, najstaršia hudobná škola Bratislavy ktorá nedávno oslávila svoju storočnicu sídli v tejto budove od roku 1990. Odvtedy je hudba znejúca spoza okien koncertnej sály počas absolventských koncertov, alebo Noci hudby neodmysliteľnou súčasťou atmosféry na Panenskej.

Dom bol postavený v rokoch 1890 – 1891, ako palác. Začiatkom 20. storočia patril rodine Georgievits de Apadia, neskôr po vzniku Československa sa majiteľmi stali Trebishovci až napokon prešiel do vlastníctva štátu, následne tu sídlili rôzne sociálne a edukačné spolky (napr. Československý červený kríž). V roku 1939 bolo v budove zriadené talianske veľvyslanectvo. Začiatkom 60. rokov sem bola presťahovaná Bulharská škola a od r. 1990 až po súčasnosť je budova domovom Základnej umeleckej školy Miloša Ruppeldta, najstaršej hudobnej školy v Bratislave.

Objekt po obnove bude slúžiť naďalej účelu školskej stavby ako sídlo ZUŠ, pracovný názov projektu „Dom hudby“ je odvodený od zadania investora využiť vyčlenenú plochu objektu pre širokú verejnosť na kultúrne podujatia prevažne hudobného charakteru (koncerty, výstavy, autogramiády a iné).

ZADANIE

Štúdiá interiéru nadväzuje na realizačný projekt obnovy objektu Panenská 11 (NKP č. 506/1). Rekonštrukcia budovy v centre Starého Mesta s prístupom (podjazdom) z Panenskej ulice sa v súčasnosti realizuje podľa vykonávacieho projektu schváleného pamiatkami v súlade s vydaným stavebným povolením. Príprava tejto ideovej štúdie interiéru prebiehala súbežne s odbornými konzultáciami s pamiatkovým dohľadom KPU, výsledný návrh rešpektuje odporúčania inventarizácie historicky hodnotných prvkov objektu ako aj odsúhlasený predrealizačný reštaurátorský prieskum (spracovateľ Villard, Akad. sochár Višváder). Navrhnuté dispozičné riešenie vrátane výbavy mobiliárom bolo prerokované a odsúhlasené s vedením Základnej umeleckej školy M. Ruppeldta. Priestory Domu hudby sú navrhnuté v duchu koexistencie oboch hudobných inštitúcií zdieľajúcich spoločnú budovu.

Objekt zaberá 60% z parcely, trojkridlová dispozičia s uličnou časťou a hlavným schodiskom, resp. dvomi postrannými kridlami s vedľajšími schodiskami utvárajú s parcellačným múrom uzavreté nádvorie lichobežníkového pôdorysu. Dvor s dláždenou spevnenou plochou bude okrem možnosti usporadúvania koncertov pod holým nebom využívaný aj pre sezónne aktivity (napr. Dobrý trh). Palác v procese rekonštrukcie prechádza popri obnove architektonickostavebnej časti (reštaurátorské práce exteriéru a interiéru) aj komplexnou výmenou infraštruktúry, pribudne nový výťah, inštalujú sa bezpečnostné systémy na ochranu objektu atď. Rozšíri sa fond učební ZUŠ, dispozičnými úpravami sa zlepšila celková funkčnosť budovy. Domu hudby budú v prízemí slúžiť účelové miestnosti na umeleckú produkciu, spoločenské akcie, každodenná verejná funkcia bude podporená zriadením libressa - kaviarne. Významnou stavebnou úpravou objektu je využitie povalového priestoru nad svetlíkom centrálneho schodiska a vnútornej haly, kde sa zriadi výnimočná koncertná sála s presklenou strechou a pochádznou presklenou podlahou.

Dispozičné riešenie

Komunikačný systém chodieb a schodisk ostáva zachovaný v pôvodnom zmysle, avšak doplnilo sa nové schodisko kvôli rozšíreniu chránenej unikovej cesty hlavného schodiska až k novej koncertnej sále na 3.NP. Pre jeho umiestnenie bol zvolený voľný svetlík s využitím prirodzeného osvetlenia aj odvetrania. K vertikálnym komunikáciám pribudol osobný výťah do novovybudovanej šachty na mieste pôvodného svetlíka v severovýchodnom kridle. Na hlavnom podlaží ZUŠ (2.NP) sa budú nachádzať dve koncertné sály, administratívne priestory a učebne, zborovňa - v predsieni vybavená čajovou kuchynkou a sociálnym zázemím.

V prízemí sa využije možnosť samostatných vedľajších vstupov do bočných traktov ZUŠ resp. Domu hudby, pričom vstup z nádvorja do kridla s výťahom je bezbariérový prostredníctvom rampy.

1. PP - podlahová plocha: 278 m²

V koncových priestoroch smerom k ulici vznikne disponibilná miestnosť ZUŠ pre umiestnenie regálov s možnosťou uskladnenia archívnych materiálov. Bezprostredne pri schodisku bude sklad stohovateľných stoličiek letnej scény v nádvorí, dva menšie priestory slúžia pre servisné účely školy – dielňa a sklad upratovacích potrieb.

V suteréne náprotivného kridla ostávajú technické miestnosti plynovej kotolne, plynomerňa a priestor bývalej uhoľne.

1. NP - podlahová plocha: 726 m²

Podjazd ponúka dva hlavné samostatné vstupy – pre ZUŠ (Foyer I.) a Dom hudby (Foyer II.). Z nádvorja ostanú zachované dva podružné vstupy. Škola bude disponovať novými učebňami v strednom trakte, v dvoch bočných

kridlách bude po päť tried s hygienickým príslušenstvom. Pri hlavnej schodiskovej hale sa ďalej nachádza recepcia, zázemie pre upratovanie, toaleta zamestnancov. V tejto časti hlavného kridla bude zariadená aj miestnosť skúšobne so zázemím (toalety, sprcha) pre hosťujúce umelecké telesá.

Dom hudby s tromi účelovými miestnosťami bude prístupný samostatným vstupom a podjazdom z Panenskej (Foyer I.), ako aj bezbariérovým vstupom z nádvorja cez vstupnú chodbu vedľajšieho schodiska, z ktorej bude okrem kancelárie Domu hudby prístupný výťah prepájajúci tri podlažia budovy a toalety pre verejnosť (vrátane imobilných). Výhodou navrhovaného dispozičného riešenia s využitím dvoch samostatných vstupov bude prevádzková bezkolíznosť ZUŠ a Domu hudby.

2. NP - podlahová plocha: 824 m²

Reprezentatívnym schodiskom z Foyer I. sa dostaneme do hlavného podlažia bývalého paláca (tzv. Piano nobile). ZUŠ tu bude disponovať jedenástimi učebňami, dvomi koncertnými sálami a štyrmi kancelármi (vrátane zborovne). Sociálne zariadenia žiakov a zamestnancov sú rozmiestnené v optimálnych polohách, podlažie je z prízemia dosiahnuteľné aj bezbariérovou výťahom. Zborovňa je vybavená z predsiene prístupnou kuchynkou a samostatnou toaletou pre učiteľov.

Z hlavnej schodiskovej haly (začínajúcej v prízemí Foyer I.) sa pokračuje chodbou k novému trojramennému schodisku, ktoré je súčasťou chránenej unikovej cesty sprístupňujúcej koncertnú sálu na 3.NP. Sála je vybudovaná nad vnútorným traktom s hlavným schodiskom a predsálím, s použitím novej konštrukcie stropu a pochádzneho matovaného skla na zachovanie pôvodného efektu presvetlenia historických reprezentatívnych priestorov.

3. NP - podlahová plocha: 833 m²

Nad celým podlažím bola vymenená strecha, z časti sa nahradili aj konštrukcie krovu, čím sa priestorovo uvoľnili triedy. ZUŠ tu disponuje celkom ôsmimi učebňami v dvoch bočných kridlách. Nad novým trojramenným schodiskom slúžiacim výlučne prístupom do koncertnej sály Domu hudby je presklený svetlík s požiarovým vetraním. Povalové priestory ostávajú po technických zásahoch do stropov nad 2.NP (tepelná izolácia) v záujme zachovania autenticity tvaru strechy nevyužitú, čiastočne boli zabraté šatňou pre koncertnú sálu a strojovňami VZT. Zo schodiskovej haly resp. horného predsália je prístupná šatňa a toalety návštevníkov. Opačná, javisková strana sály je prístupná chodbou s výťahom a ďalším vybavením – hygienou a šatňou pre umelcov. V tejto časti sály bude možnosť napojenia sa na médiá a zriadenie dočasných cateringových pultov.

Celková podlahová plocha zrekonštruovaného objektu: 2 661 m².

IDEOVÁ ŠTÚDIA INTERIÉRU

Historická budova neobarokového paláca v interiéru primárne disponuje zachovanými prvkami, ktoré určujú jej charakter, či už hovoríme o kazetových dverách, drevených lambériách, harmonikových okeniach, štukovej výzdobe stien a stropov Piana nobile alebo šachovnicovej podlahe schodiskovej podesty.

Povrchové úpravy

Podlahy - zachované a repasované budú na schodiskách, ide o stupne z opracovaného pieskovca, v hlavnom schodisku sú podesty s pôvodnou mramorovou šachovnicovou dlažbou. Podesty vedľajších schodísk sa doplnia novými liatymi terazdami, súčasťným materiálom, ktorý je použitý aj na novom trojramennom schodisku.

Podlahy v ostatných komunikačných priestoroch budú nové, z prírodných dubových parkiet ukladaných tzv. rybinovým vzorom. Rovnaká podlaha bude v dvoch koncertných sálach ZUŠ na 2.NP, ako aj v ostatných miestnostiach hlavného traktu, ako aj v priestoroch prízemja Domu hudby. Materiál prírodného dubu elegantne ladi s bielymi štukovými stenami a kazetovými dverami vo farbe lomenej bielej (slonová kosť).

Podlahy tried budú pokryté kobercami, ktorých použitie je potrebné na dosiahnutie požadovaných akustických parametrov hudobnej učebne.

Steny a stropy v štandardných učebniach sú hladké biele, sadrokartónové protipožiarné podhľady budú doplnené o akustické obklady. V prípade klenbičkových stropov nad prízemím bude obklad prevedený tak, aby nenarušal celkovú proporčnosť miestnosti - klenby ostanú vnímateľné nad podveseným podhľadom. Výukové miestnosti aj koncertné sály ZUŠ budú aj z funkčných dôvodov (akustika, tmenie svetla) vybavené závesmi, výber látky a farebnosti ovplyvní výslednú estetiku priestorov. V chodbách vedľajších kridiel sa žiada použitie ochranný soklový pás ako náhradu za olejové nátery používané v školách v minulosti. Návrh počíta s uplatnením autorsky štylizovanej lambérie, modifikovanej kombináciou dreva a oteru odolného stenového náteru vo výške pásu (chair molding). Lambéria na chodbe bude dizajnovovo zladená s dvernými výplňami.

Interiérové zariadenie - DOM HUDBY

Objekt po generálnej rekonštrukcii, so sofistikovane zariadenými priestormi bude pripravený na otvorenie nového kultúrneho „spotu“ Bratislava – Domu hudby. Ten bude takpovediac „vložený“ do ľahnej hudby, ktorou je dnes hudobná škola Miloša Ruppeldta. Z koexistencie a synergie môžu vyťažiť obe ustanovizne.

Prizemie budovy je prístupné hlavným vchodom z ulice, cez reprezentatívny prejazd, v ktorom sú symetricky umiestnené rovnocenné vstupy – naľavo je ZUŠ (Foyer I.), napravo samostatný vstup do Domu hudby (Foyer II.).

Foyer Domu hudby privíta návštevníka presvetleným priestorom vďaka hornej originálnej vytvorenej štvorcovej lanterne na materiálovej báze barrisolovej membrány. Lanterna dizajnovane odkazuje na presklený strop predsálie v Piano Nobile. Na náprotivnej stene oproti vstupu bude ako *atypický mobiliár* umiestnená zabudovaná knižnica so schodovitým sedením s detailným spracovaním výsuvných sedacích stupňov. Proporciami lavicového modulu ponúka vytvorenie hravého detailu s grafickou citácou notovej osnovy. V knižnici s rôzne veľkými poličkami budú uložené knihy, časopisy alebo hudobné nástroje. Môže byť využitá ako inšpiratívna preliezka pre najmladších, alebo posedenie pre detských návštevníkov, zatiaľ čo si mama alebo starý rodič vypije svoje cappuccino.

Libresso bude zariadené atypicky riešeným barom umiestneným vedľa vstupu z foyer, typový mobiliár tvoria kaviarenské stoly so stohovateľnými stoličkami rozmiestnenými aj v ostatných priestoroch prízemia Domu hudby. Do priestoru predného rizalitu s oknami navrhujeme sedenie s kaviarenskými kresielkami. Na stenách bude použitý galerijný závesný systém na výstavu, ktoré budú inštalované aj v miestnosti **Galérie**. V galérii, prístupnej z foyer i libressa budú popri stenách variabilné výstavné panely.

Seminárna miestnosť je prístupná z foyer, oknami orientovaná do dvora, jej veľkosť umožňuje využitie priestoru na rôzne podujatia kultúrno-vzdelávacieho charakteru. Možno si tu predstaviť napr. stretávanie *Klubu priateľov opery*, alebo večerný seminár o *Modernej hudbe 20. storočia* pre verejnosť. Zariadenie tvoria stohovateľné stoličky (kapacita 30-40 osôb), rozmiestnené ako auditorium, alebo s rokovacími stolmi do tvaru U. Na stenách sa taktiež použije galerijný systém, v prípade väčších výstav bude seminárna miestnosť začlenená do otvoreného priestoru libressa s galériou. Súčasťou vybavenia miestnosti by malo byť premietacie plátno a pianino, využiteľné počas vernisáží.

Kancelária (m. č. 1.31 a) poskytne Domu hudby administratívne zázemie. Štandardnou výbavou je kancelársky pracovný stôl, pracovné kreslo, odkladacie skrinky. Miestnosť sa nachádza v pravom krídle budovy, chodbou sa pokračuje do ZUŠ a piatich učebni. Prístup do kancelárie je z chodby bezbariérového vstupu, ktorým sa vchádza z nádvorja. Vstupná chodba vedie k výtahu a toaletám pre návštevníkov exteriérových koncertov.

Skúšobňa (m. č. 1.07) prístupná vchodom do ľavého krídla bude slúžiť napr. komorným hudobným telesám (miešaný zbor, sláčikové kvarteto a pod.). Jej umiestnenie súvisí s nadväznosťou na organizáciu koncertov v nádvorí – v takom prípade bude využitá ako šatňa umelcov, pričom disponuje samostatným hygienickým zázemím.

Zariadenie budú tvoriť stohovateľné stoličky, notové stojany, šatníkové skrinky, kancelársky pracovný stôl, miestnosť by mala disponovať pianinom.

Nádvorie – letná scéna bude využívané na usporadúvanie koncertov pod holým nebom. Dom hudby bude disponovať rozložiteľným javiskom, ktorého stavebné prvky (praktikáble) sa uskladnia v priestore CO krytu. Auditorium vytvoria exteriérové stohovateľné stoličky (z materiálu na báze plastov), skladovať sa budú v suterénnej miestnosti 0.04 prístupnej priamym východom do nádvorja z ľavého krídla. Počet stoličiek závisí od očakávanej návštevnosti, dvor by poňal vyše 250 návštevníkov, limitom sú však požiarne bezpečnostné predpisy.

Nová koncertná sála na 3.NP je prístupná reprezentatívnym historickým schodiskom, ktoré je do úrovne druhého podlažia spoločné so ZUŠ a ďalej pokračuje samostatnými tromi ramenami až do koncertnej sály. Tá sa nachádza v mieste pôvodného svetlíka presvetľujúceho schodisko a vnútorný halový trakt druhého podlažia. Použitím novej oceľovej konštrukcie s pochádznym sklom v mieste stropu a presklenej strechy (s vonkajším roletovým tienением) ostane efekt denného svetla zachovaný, pričom na treťom podlaží vznikne unikátna koncertná sieň s plochou 65 m². Sála pojme minimálne 83 osôb (väčšia kapacita je obmedzená protipožiarou bezpečnosťou). Podlahu tvorí raster presklenených matovaných štvorcov, oddelený od stien pásom koberca po obvode v mieste pôvodnej ochodze.

Steny budú v určených miestach pokryté sofistikovaným akustickým obkladom, ktorého materiálomé bázu a presnú skladbu v projektovej príprave zadefinoval návrh priestorovej akustiky (spracoval Ing. Zaťko) a je súčasťou zabudovanej interiéru v stavbe. Obklad bočných stien pohľadovo tvoria horizontálne drevené lamely na plnom drevenom pozadí (ktorý je ďalej delený na spodný a horný pás podľa požadovaných vlastností), toto riešenie podporuje včasný prenos zvuku od pódia na opačný koniec sály (tzv. dozvuk). Kladačský plán obkladu bude v spolupráci s expertom na akustiku precizovaný v realizačnom projekte interiéru.

Mobiliár sály tvoria rady pohodlných polstrovaných stoličiek s područkami a spojovacím zámkom (linked in). Stohovateľné stoličky budú spĺňať určené kritériá kvality spracovania, pohodlia, trvácnosti a reprezentatívneho dizajnu. Z predsálie na 3.NP sú prístupné toalety a šatňa pre návštevníkov (m. č. 3.14) zariadená atypickým šatňovým nábytkom. Na náprotivnej strane dispozície sa nachádza javisko s koncertným klavirom (nie je predmetom dodávky interiéru). Z javiska je východ na chodbu sprístupňujúcu toalety a šatňu umelcov (m. č. 3.21). Šatňa bude disponovať toaletným stolikom so zrkadlom, vešiakovou stenou a uzamykateľnými skrinkami.

Interiérové zariadenie - ZUŠ

Zariadenie hudobnej školy všeobecne, n. b. školy špecializujúcej sa na výučbu klavírnej hry je špecifické. Triedy vyžadujú priestorový objem jednak kvôli akustickému pozadiu a tiež na umiestnenie nástroja, klavírneho krídla veľkostatnej kategórie 3. Kvalitné hudobné nástroje už škola vlastní a preto nie sú predmetom obstarania interiéru. Všetky ostatné nábytky vrátane klavírných stoličiek budú dodané v rámci interiérového zariadenia.

Učebne budú disponovať typovým mobiliárom pozostávajúcím z učiteľskej katedry so stoličkou, kancelárskymi odkladacími skrinkami, klavírom stoličkou (okružlou/hranatou), špeciálnymi stoličkami (chello), stohovateľnými stoličkami. Každá trieda obsahuje aj konferenčný stôl s dvoma kreslami. Výučba spevu, sláčikových a dychových nástrojov vyžaduje veľké zrkadlo. Utilitárne zariadenie prvky sú pri obligátnom umývadle (zrkadlo, odpadkový kôš, vešiak), podobne budú vybavené toalety žiakov a učiteľov.

Triedy pre výuku teórie budú okrem pianína zariadené školskými lavicami a žiackymi stoličkami, katedrou s učiteľskou stoličkou, tabuľou a premietacím plátnom. U žiakov prípravy je exponovaný voľne položený koberec využívaný pri výučbe. Odkladanie didaktického materiálu (napr. flauta, triangel, činely) je zabezpečené v stredných a vysokých skrinkách, triedy majú byť navyše vybavené skrinkami na topánky a nástenné vešiaky. Odkladanie šiat a topánok sa týka aj **učebni zborového spevu**.

Kancelárie – riaditeľňa, zástupcovia, zborovňa, ekonómka - budú zariadené kancelárskymi stolmi s otočnými kancelárskymi kreslami, vysokými a strednými skrinkami a sedacím nábytkom pozostávajúcím z konferenčného stolika, kresiel, sofy podľa priestorových možností a potrieb. Riaditeľňa a zborovňa budú navyše vybavené veľkým zasadacím stolom s desiatimi stoličkami.

Koncertné sály a predsálie sú reprezentatívnym priestorom školy, vybavené koncertnými klavírmi. Sedenie poslucháčov bude riešené pohodlnými stoličkami so spojovacím zámkom (linked in). Výber stoličiek by mal zohľadniť kvalitu spracovania, trvácnosť, nadčasový dizajn a stohovateľnosť. Stoličky môžu byť podľa potreby využité aj v predsiňach medzi učebňami teórie.

Predsálie bude zariadené variabilným čalúneným sedacím nábytkom v puristickom dizajne. Priestor slúži v bežnej prevádzke ako čakareň žiakov a v čase koncertov pri otvorených dverách poskytne možnosť rozšírenia kapacity sál.

Servisné miestnosti – recepcia, kuchynka, zázemie upratovania budú zariadené štandardným typovým nábytkom prislúchajúcim k ich funkcií. Suterénne sklady sa vybavujú kovovými regálmi na uskladnenie archívnych písomností, resp. upratovacích potrieb. Dielňa s dielenským pracovným stolom a regálmi na odkladanie nástrojov.

Atypický mobiliár školy sa týka uskladnenia hudobných nástrojov, pôjde skrine na sláčikové a dychové nástroje.

Interiérové umelé osvetlenie

Svietidlá sú špecifikované vo vykonávacom projekte rekonštrukcie budovy a sú štandardnou dodávkou stavby. V triedach a chodbách budú použité líniové svietidlá direkt-indirekt s možnosťou výberu ambientného resp. pracovného osvetlenia.

Realizačný projekt interiéru, ktorý bude spracovaný podľa tejto štúdie upresní konkrétny výber svietidiel do verejne prístupných priestorov Domu hudby, teda libressa, galérie, novej koncertnej sály a reprezentatívnych priestorov budovy – tieto budú dodávkou interiéru.

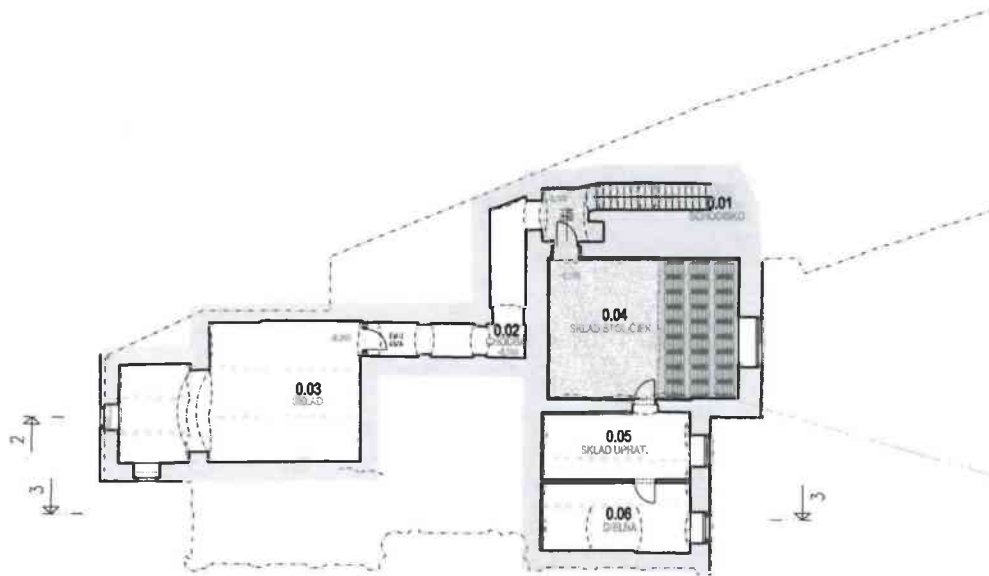
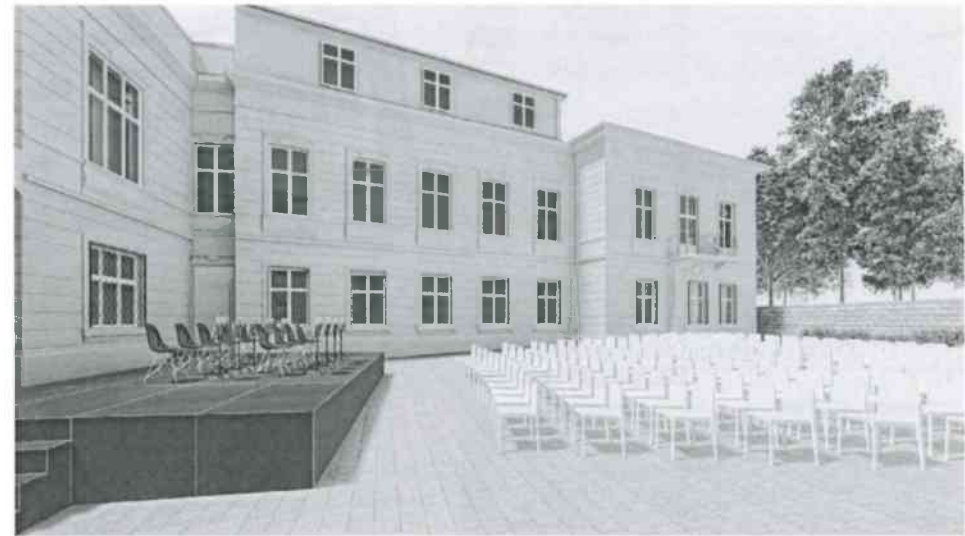
ZÁVER

Objekt bude po dokončení stavebnej časti generálnej rekonštrukcie vybavený novým interiérom, ktorého realizácia sa týka nasledovných celkov:

- Typový mobiliár Domu hudby – libresso (kaviarenský nábytok), seminárna miestnosť, kancelária, skúšobňa
- Typový mobiliár ZUŠ – učebne hry na nástroj, učebne teórie, kancelárie, chodby
- Atypický mobiliár – foyer, galéria, libresso (barový pult) Domu hudby; atypické skrine na nástroje ZUŠ
- Špeciálny mobiliár - stoličky do koncertných sál, nádvorja (Dom hudby a ZUŠ), javisko, lavičky v nádvorí
- Zabudovaný interiéru - nové lambérie v chodbách ZUŠ, akustický obklad učebni, nástenný galerijný systém, dizajnové svietidlá vo verejných a reprezentatívnych priestoroch
- Interiérové doplnky – garníže, závesy, obrazy, vitríny, vybavenie toaliet
- Informačný systém – prehľadný systém navrhne architekt v spolupráci s grafickým dizajnérom

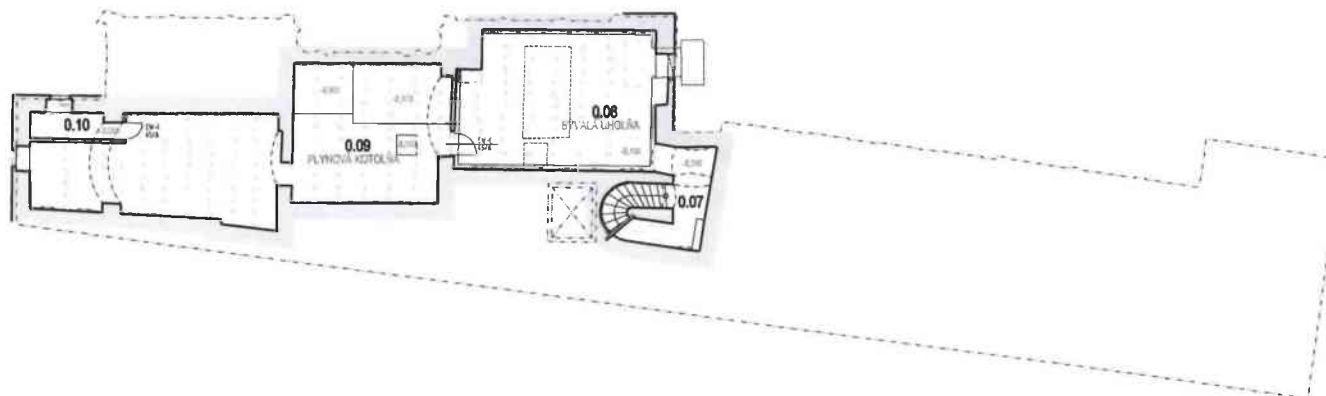
Do zrenovaných priestorov interiéru pôvodného Paláca na Panenskej ulici č. 11 vstupujeme prvkami novými, nie historizujúcimi, avšak s náležitým citom pre materiál, farbu a dizajn, aby jemný kontrast nového ladil s tým pôvodným. Dom hudby v synergie so Základnou umeleckou školou Miloša Ruppeldta sa tak môže stať silným magnetom pre kultúrnu verejnosť Bratislavy.

Ing. arch. Matúš Ivanič



NÁDVORIE - LETNÁ SCÉNA

VONKÁŠIE SEDENIE - 200 OUTDOOROVÝCH STOLÍČEK
 USKLADNENIE STOLÍČIEK V BLÍZKOSTI SCHODISKA
 SKLAD BUDE ODDELENÝ UZAMYKATEĽNÝM KOVÝM PARAVÁNOM
 MODULÁRNE JAVISKO
 PRAKTICKÝ SYSTÉM BUDE USKLADNENÝ V CO KRYTE



ZUŠ - SKLADOVACIE PRIESTORY . SERVISNÉ MIESTNOSTI

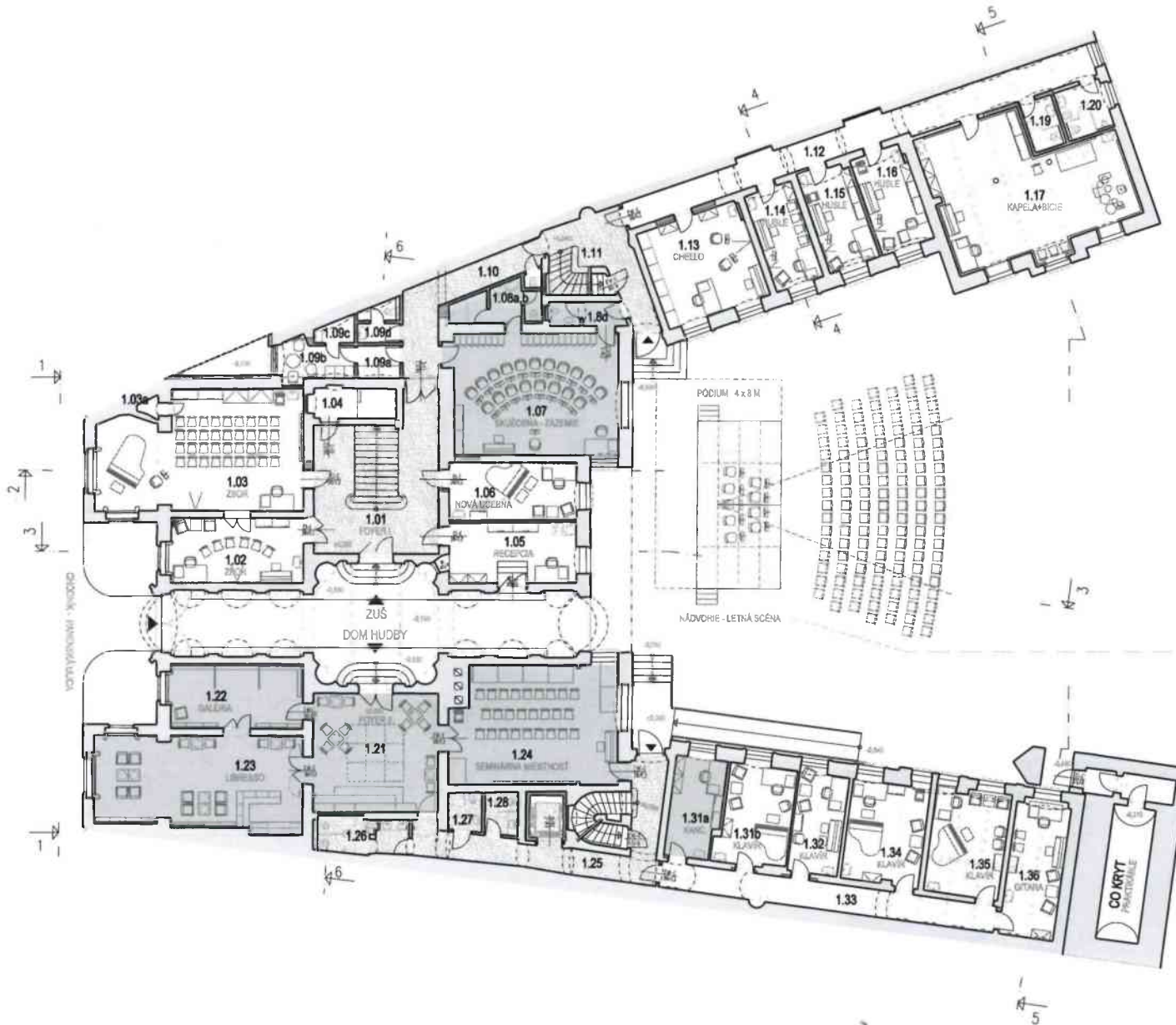
Z VEDĽAJŠIEHO VSTUPU ĽAVÉHO KRÍDLA VEDIE SCHODISKO
 DO SUTERÉNU KDE BUDE USKLADNENÝ ARCHÍV PÍSMONOSTÍ
 V ODDELENEJ DRUHEJ ČASTI SUTERÉNU SA NACHÁDZA KOTOLŇA,
 PRÍSTUPNÁ VEDĽAJŠIM SCHODISKOM PRAVEHO KRÍDLA

LEGENDA

	PRIESTORY ZUŠ	103 m ²
	DOM HUDBY	44 m ²
	SPOLOČNE PRIESTORY	11 m ²
	TECHNICKE PRIESTORY	120 m ²



DOM HUDBY - ZUŠ - NÁDVORIE
 PODORYS 1.NP m 1: 200

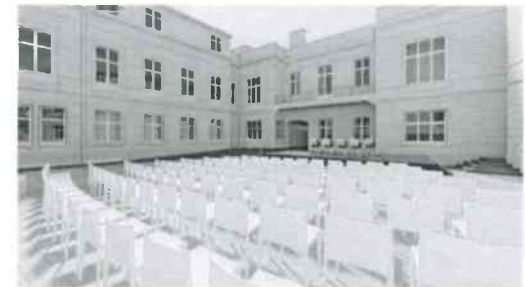


ZUŠ - VSTUPNÉ PRIESTORY, RECEPCIA, UČEBNE

HLAVNÝM VSTUPOM JE PRÍSTUPNÁ AJ KONCERTNÁ SÁLA D. HUDBY
 UČEBNE ZBORU SA NACHÁDZAJU V ULIČNOM KRÍDLE
 POŠTRANNÉ KRÍDLA SLUŽIA UČEBNIAM KLAVÍRA A SL. NÁSTROJOV
 UČEBNÁ BICÍCH SA NACHÁDZA V ZADNEJ ČASTI BOČNEHO TRAKTU

DOM HUDBY - LIBRESSO, SEMINÁRKA, SKÚŠOBŇA

LIBRESSO, NEFORMÁLNE POSEDENIE, GALÉRIA HUDBY, CAFÉ
 SKUSOBŇA - ZÁZEMIE PRE UMELCOV A HUDBNÉ TEĽSA



NÁDVORIE - LETNÁ SCÉNA

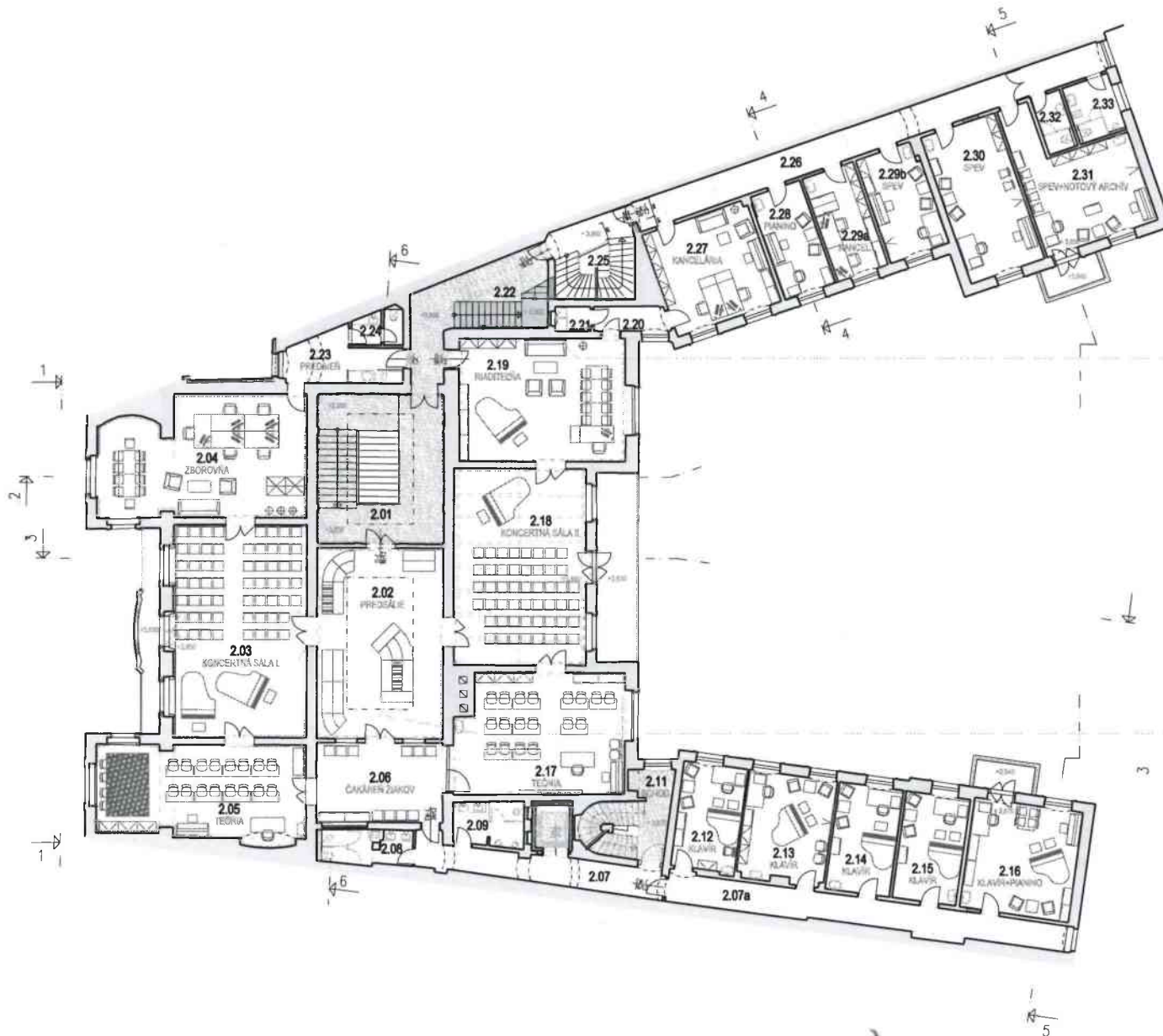
VONKAŠIE SEDENIE - 200 OUTDOOROVÝCH STOLIČKÍ

STOHOVATELNÁ STOLIČKA - PRODUKT "SAIL" / ANDREU WORLD
 ROZMERY : 495 x 480 MM, V_h = 765 MM
 STOHOVATELNOSŤ : 12 - 15 KS

LEGENDA

	PRIESTORY ZUŠ	410 m ²
	DOM HUDBY	203 m ²
	SPOLOČNE PRIESTORY	113 m ²

HLAVNÉ PODLAŽIE - PIANO NOBILE
 PŮDORYS 2 NP m 1: 200



ZUŠ - HLAVNÉ / VEDĽAJŠIE SCHODISKÁ, UČEBNE, SÁLY

HLAV. SCHODISKO SPRÍSTUPŇUJE STREDNÝ TRAKT / PIANO NOBILE
 PODLAŽIE: 2 SÁLY, 2 TEORIE, RIADITEĽNA, ZBOROVŇA, UČEBNE
 STĚNY A STROPY STR. TRAKTU S BOHATOU STUKOVOU VÝZDOBOU
 UČEBNE NÁSTROJOV S AKUSTICKÝM OBLKADOM - STĚNY A STROPY

MOBILÁR UČEBNÍ: KATEDRA, SKRINKY, ZRKADLÁ, KRESLÁ, STOLIČKY
 ADM. MIESTNOSTI A ZBOROVŇA VYBÁVENÉ KANĀ. MOBILIÁROM

DOM HUDBY - NOVÉ SCHODISKO

HLAVNÉ SCHODISKO (HISTORICKÉ) - PRESKLENÝ STROP
 NOVÉ SCHODISKO NADVAŽUJE NA HISTORICKÉ SCHODISKO



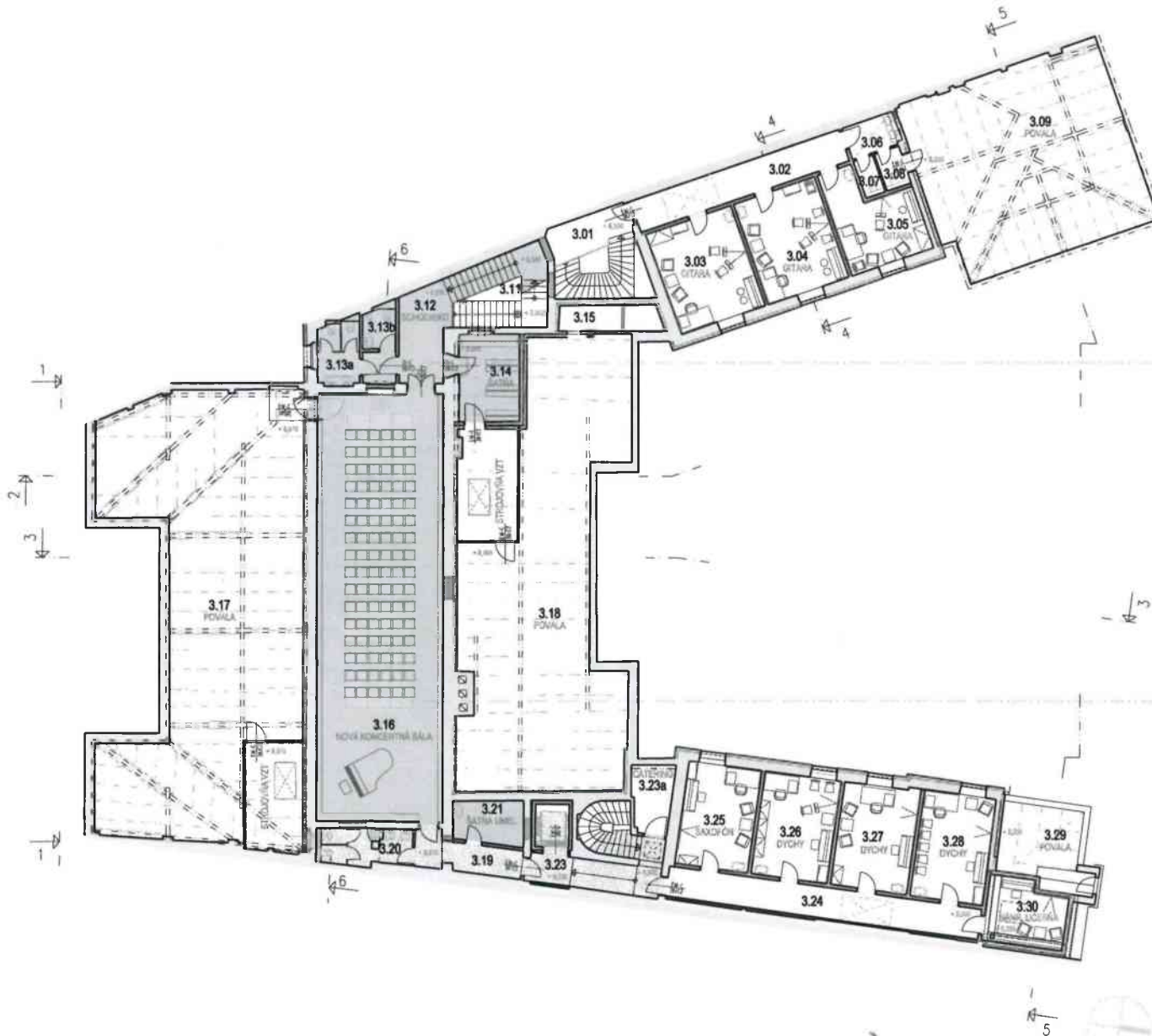
CENTRÁLNA HALA

PREDSÁLIE DVOCH KONCERTNÝCH SÁL (ZUŠ)
 KONCERTNÁ SÁLA D. HUDBY SA NACHÁDZA NAD PRESKL. STROPOM
 NAD HIST. SCHODISKOM POKRACUJE PRESKLENÝ STROP

LEGENDA

	PRIESTORY ZUŠ	734 m ²
	DOM HUDBY	18 m ²
	SPOĽOČNE PRIESTORY	72 m ²

PODKROVIE - KONCERTNÁ SÁLA
PŮDORYS 3.NP m 1: 200



ZUŠ - HLAVNÉ / VEDĽAJŠIE SCHODISKÁ, UČEBNE, SÁLY

VEDĽAJŠIE SCHODISKÁ SPRÍSTUPKUVŮ BOČNÉ TRAKTY
PODLAŽIE: UČEBNÉ NÁSTROJOV V DVOCH KRIDLÁCH
UČEBNÉ NÁSTROJOV S AKUSTICKÝM OBLKADOM - STENY A STROPY
MOBILÁR UČEBNÍ: KATEDRA, SKRINKY, ZRKADLÁ, KRESLÁ, STOLIČKY

DOM HUDBY - PREDSÁLIE

SCHODISKO, ŠATŇA, TOALETY
NOVÉ SCHODISKO NÁDVAŽUJE NA HISTORICKÉ SCHODISKO



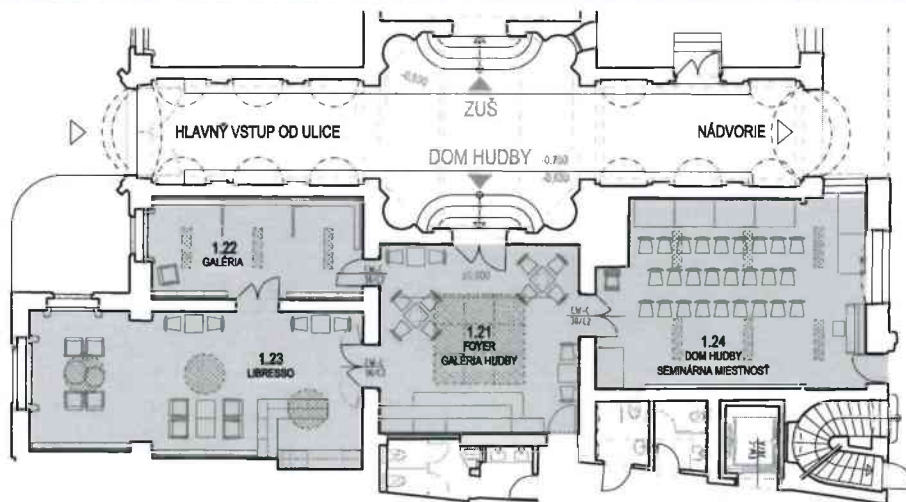
KONCERTNÁ SÁLA DOM HUDBY

PRÍSTUP DOBUDOVANÝM HL. SCHODISKOM, ZÁZEMIE S VÝŤAOM
KAPACITA SÁLY DO 90 OSŮB, SEDENIE - STOLIČKY (LINKED IN)
PODLAHA - KOMBINÁCIA KOBREC A POCHŮDZNE SKLO
STENY - FUNKČNÝ AKUSTICKÝ OBLKAD, DREVENÉ LAMELY
STROP - PRIZNANA OCEĽ KONSTRUKCIA, SVETLIK (EXT. TIENENIE)

LEGENDA

	PRIESTORY ZUŠ	212 m ²
	DOM HUDBY	150 m ²
	SPOLOČNÉ PRIESTORY	35 m ²
	POVALA	436 m ²

DOM HUDBY - VSTUPNÉ PODLAŽIE
VIZUALIZÁCIE, PÓDORYS m 1: 150



1.24 SEMINÁRNA MIESTNOSŤ

PODLAHA Z DUBOVÝCH VLYŠŔÍK S RYBINOVÝM VZOROM
STĚNY S AKUSTICKÝM OBRKLADOM A VÝSTAVNÍCKYM SYSTÉMOM
PODLAD HLADKÝ, PODVESENÉ SVIETIDLÁ DIREKT - INDIRECT
POVRCHOVÁ ÚPRAVA HISTORICKÝCH DVERÍ - LOMENÁ BIELA
MOBILIÁR : STOHOVATELNE STOLÍČKY, PRACOVNÉ STOLY

1.21 FOYER - DOM HUDBY

NEFORMÁLNE POSEDENIE, DETSKÁ KNIŽNICA, CAFÉ
PODLAD HLADKÝ, OSVETLENIE - ZAPUSTENÝ SVETELNÝ STROP

1.22, 1.23 LIBRESSO A GALÉRIA

PODLAHA, STĚNY - DTTQ AKO SEMINÁRNA MIESTNOSŤ
BAROVÝ PULT, ATYPICKÝ VSTAVANÝ NÁBYTOK
OBNOVENÉ OKNA, OKENICE A HISTORICKÉ DVERE - LOMENÁ BIELA
PODLAD HLADKÝ, OVÁLNE SVIETIDLÁ DIREKT - INDIRECT



DOM HUDBY - VSTUPNÉ PODLAŽIE
VIZUALIZÁCIE



1.21 FOYER - DOM HUDBY

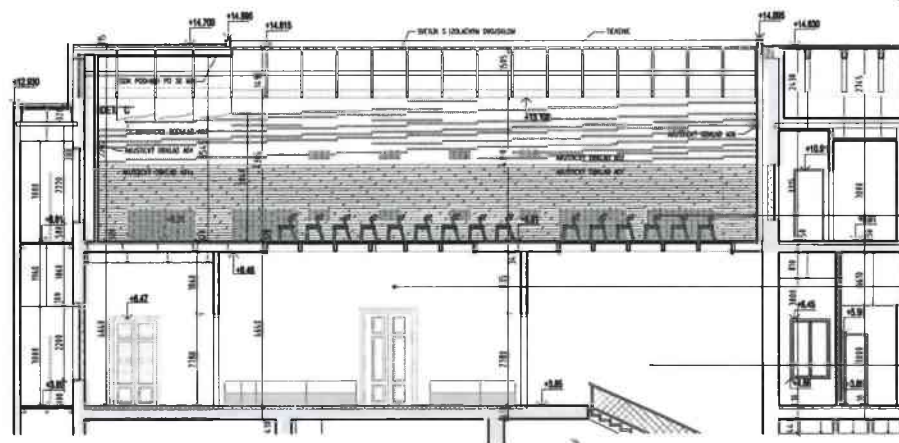
NEFORMÁLNE POSEDENIE, DETSKÁ KNIŽNICA, CAFÉ
 PODLAHA Z DUBOVÝCH VLYSIEK S RYBINOVÝM VZOROM
 STĚNY HLADKÉ BIELE S VÝSTAVNICKÝM SYSTÉMOM
 PODHLAD HLADKÝ, OSVETLENIE - ZAPUŠTENÝ SVETELNÝ STROP
 ATYPICKÝ NÁBYTOK -
 KNIŽNICA S PODIOVÝM SĚDENÍM A VÝSUMI
 MOBILIÁR - KAVIARENSKÉ STOLIČKY, KAVIARENSKÉ STOLY

1.22. 1.23 LIBRESSO A GALÉRIA

PODLAHA Z DUBOVÝCH VLYSIEK S RYBINOVÝM VZOROM
 STĚNY HLADKÉ BIELE S VÝSTAVNICKÝM SYSTÉMOM
 BAROVÝ PULT, ATYPICKÝ VSTAVANÝ NÁBYTOK
 OBNOVENÉ OKNÁ, OKENICE A HISTORICKÉ DVERE - LOMENÁ BIELA
 PODHLAD HLADKÝ, OVÁLNE SVIETIDLÁ DIREKT - INDIRECT



PREDSÁLIE - CENTRÁLNA HALA
VIZUALIZÁCIA, REZOPOHĽAD 6 - 6'



PREDSÁLIE - CENTRÁLNA HALA S PRESKLENÝM STROPOM

PODLAHA Z DUBOVÝCH VLYSIEK S RYBINOVÝM VZOROM
STĚNY S RESTAUROVANOU BOHATOU ŠTUKOVOU VÝZDOBOU
STROP SO ZACHOVANÝMI FABIONMI, NOVÁ PRESKLENÁ ČASŤ
POVRCHOVÁ ÚPRAVA HISTORICKÝCH DVERÍ - LOMENÁ BIELA
MOBILIAR : PRODUKT SUMMIT/ VÝROBCA +Halle®

NOVÁ KONCERTNÁ SÁLA

SEDENIE - 96 STOHOVATEĽNÝCH STOLIČIEK

PREDSÁLIE

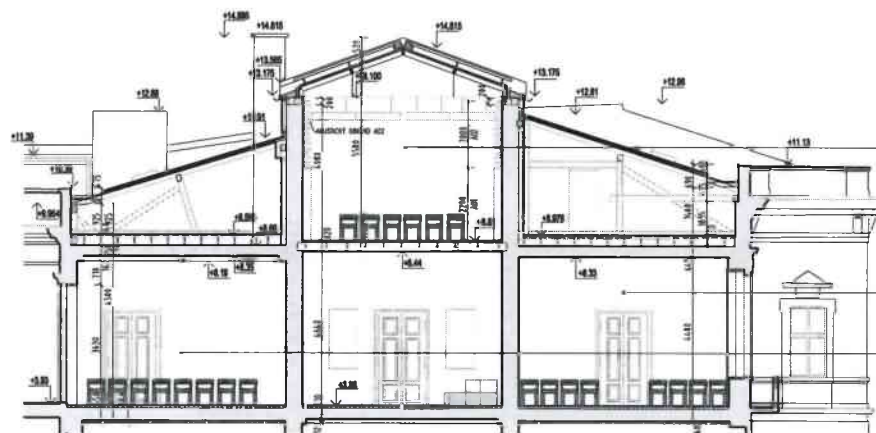
MOBILIAR - OBOUSTRANNÉ POHOVKY V PRIESTORE

HISTORICKÉ SCHODISKO S NOVÝM PRESKLENÝM STROPOM

PŮVODNÉ KAMENNÉ STUPNĚ, ZDOBĚNÉ KOVOVÉ ZÁBRADLIE
STĚNY S RESTAUROVANOU BOHATOU ŠTUKOVOU VÝZDOBOU
STROP SO ZACHOVANÝMI FABIONMI, NOVÁ PRESKLENÁ ČASŤ



DOM HUDBY - NOVÁ KONCERTNÁ SÁLA
VIZUALIZÁCIA, REZOPOHĽAD 3 - 3'



NOVÁ KONCERTNÁ SÁLA S PRESKLENOU STRECHOU

PODLAHA - KOMBINÁCIA KOBREC A POCHÓDZNE SKLO
STĚNY - FUNKČNÝ AKUSTICKÝ OBKLAD, DREVĚNÉ LAMELY
STROP - PRIZNANÁ OCEĽOVÁ KONŠTRUKCIA, SVETLÍK S TIENENÍM
FARBENOSŤ: BORDOVOSIVÁ, SVETLÝ DUB, SIGNÁLNA BIELA
MOBILIAR: STOHOVATEĽNÉ STOLIČKY S POLSTROVANÝM SEDÁKOM

KONCERTNÁ SÁLA I. (ZUŠ)

SEDENIE - 50 STOHOVATEĽNÝCH STOLIČIEK

KONCERTNÁ SÁLA II. (ZUŠ)

SEDENIE - 60 STOHOVATEĽNÝCH STOLIČIEK

NOVÁ KONCERTNÁ SÁLA (DOM HUDBY)

SEDENIE - 96 STOHOVATEĽNÝCH STOLIČIEK



Cena projektových prác a služieb
(príloha č. 2 – Návrh na plnenie kritérií)

Kritérium č. 1: Cena s DPH				
Logika kritéria	Váha kritéria (%)	Minimálna hodnota		Maximálna hodnota
čím menej, tým lepšie	100	neuplatňuje sa		neuplatňuje sa
Číslo a názov položky	Množstvo	Jednotková cena v EUR bez DPH	Výška DPH	Cena celkom v EUR s DPH
1. Cena za realizačnú projektovú dokumentáciu interiérového vybavenia pre NPK ZUŠ Panenská 11 (v súlade s výzvou na predloženie ponuky a zmluvou)	1	16 000,0000	3 200,00	19 200,00
2. Cena za odborný autorský dohľad pre NPK ZUŠ Panenská 11 (v súlade s výzvou na predloženie ponuky a zmluvou) s predpokladaným počtom 100 hodín	100	20,0000	4,00	2 400,00
3. Cena za poskytnutie súčinnosti v priebehu následného verejného obstarávania na dodanie interiérové vybavenie pre NPK ZUŠ Panenská 11 (v súlade s výzvou na predloženie ponuky a zmluvou) s predpokladaným počtom 50 hodín	50	20,0000	4,00	1 200,00
4. Cena za realizačnú projektovú dokumentáciu interiérového vybavenia pre Dom hudby (v súlade s výzvou na predloženie ponuky a zmluvou)	1	8 000,0000	1 600,00	9 600,00
5. Cena za odborný autorský dohľad pre Dom hudby (v súlade s výzvou na predloženie ponuky a zmluvou) s predpokladaným počtom 100 hodín	100	20,0000	4,00	2 400,00
6. Cena za poskytnutie súčinnosti v priebehu následného verejného obstarávania na dodanie interiérové vybavenie pre Dom hudby (v súlade s výzvou na predloženie ponuky a zmluvou) s predpokladaným počtom 50 hodín	50	20,0000	4,00	1 200,00
Cena spolu (súčet položiek č. 1 až č. 6):				36 000,00
Počet bodov v danom kritériu:		Toto je jediné kritérium a prepočet na body sa preto neuplatňuje		

V Bratislave, dňa

05. 12. 2023



Ing. arch. Matúš Ivanič
konateľ

Zoznam subdodávateľov

(údaje o subdodávateľoch Zhotoviteľa, ktorí sa budú podieľať na zhotovení Diela)

Obchodné meno dodávateľa: **Ing. arch. Matúš Ivanič**

Sídlo alebo miesto podnikania dodávateľa: **Karadžičova 4103/27; 811 08 Bratislava – mestská časť Staré Mesto**

IČO: **374 927 99**

Dolu podpísaná osoba oprávnená konať za zhotoviteľa týmto čestne vyhlasujem, že na realizácii predmetu zákazky s názvom „**Realizačná projektová dokumentácia interiéru pre NKP ZUŠ Panenská 11 a Dom hudby**“:

- sa nebudú podieľať subdodávateľa a celý predmet uskutočníme vlastnými kapacitami.**
- sa budú podieľať nasledovní subdodávateľa:**

Obchodné meno/názov/meno a priezvisko	Sídlo/ adresa pobytu	IČO/dátum narodenia	Predmet subdodávky	Plnenie v %	Oprávnená osoba (meno, adresa, dátum narodenia)
-	-	-	-	-	-
-	-	-	-	-	-
-	-	-	-	-	-

V Bratislave, dňa

05. 12. 2023



Ing. arch. Matúš Ivanič
konateľ

