

ZMLUVA

o zabezpečení všeobecnej údržby v meste Prešov
v zmysle ustanovení § 536 - § 565 Obchodného zákonníka

Článok I. Zmluvné strany

1) MESTO PREŠOV

Hlavná 73, 080 01 Prešov

V zastúpení: Ing. František Ol'ha, primátor mesta, primator@presov.sk

IČO: 00327 646

Bankové spojenie: Unicredit Bank, a. s.

IBAN.: SK05 1111 0000 0066 1991 1008

(v ďalšom texte ako „objednávateľ“ v príslušnom gramatickom tvare)

a

2) Mestský podnik služieb Prešov, s. r. o.

Sídlo: Hlavná 73, 080 01 Prešov

zastúpená štatutárnym zástupcom spoločnosti: Ing. Františkom Ol'hom

IČO: 55 472 672

DIČ: 2122013927

IČ DPH: SK 2122013927

IIBAN: SK 7500 0000 0040 3211 1248

(v ďalšom texte ako „zhotoviteľ“ v príslušnom gramatickom tvare)

(v ďalšom texte „objednávateľ“ a „zhotoviteľ“ spolu aj ako „zmluvné strany“ v príslušnom gramatickom tvare)

Článok II. Predmet zmluvy

2.1 Predmetom tejto zmluvy je zabezpečenie „**Všeobecnej údržby v meste Prešov**“ ako verejnoprospešnej služby, ktoré pozostáva z týchto činností:

1. Údržba a prevádzka mestských fontán.
2. Údržba a realizácia vlajkovej a slávnostnej výzdoby mesta.
3. Údržba a prevádzka mestských hodín.
4. Údržba a výroba mestského mobiliáru, mestského informačného systému a tabúl šarišskej špacírky.
5. Údržba a prevádzka výlepných plôch.

2.2 Špecifikácia zariadení a činností uvedených v bode 2.1 tohto článku, je uvedená v Prílohe č. 1 (Vymedzenie predmetu zmluvy) k návrhu zmluvy o zabezpečení všeobecnej údržby v meste Prešov (ďalej len „zmluva“), ktorá tvorí neoddeliteľnú súčasť tejto zmluvy.

Článok III. Cena za dielo

- 3.1 Celková cena za dielo na zmluvné obdobie je stanovená v zmysle Prílohy č. 2 (Špecifikácia ceny), ktorá tvorí neoddeliteľnú súčasť tejto zmluvy a predstavuje sumu:
- 121 815,94 € bez DPH
- 12 181,59 € 10% DPH
- 133 997,53 € vrátane 10% DPH.
- 3.2 DPH bude účtovaná v súlade so všeobecne záväznými právnymi predpismi platnými a účinnými v čase fakturácie.
- 3.3 Cena za dielo, dohodnutá zmluvnými stranami v zmysle bodu 3.1 tohto článku a v zmysle cenovej špecifikácie uvedenej v Prílohe č. 2, je cenou pre zmluvné strany záväznou, bez možnosti jej jednostranného dodatočného navýšenia. Jednotková cena zahŕňa všetky náklady súvisiace s činnosťou, vrátane materiálových a ostatných nákladov.
- 3.4 Samotný výkon činností predmetu zmluvy bude realizovaný až na základe Protokolu o zadaní a prevzatí verejnoprospešnej služby podľa Prílohy č. 3, ktorá je neoddeliteľnou súčasťou tejto zmluvy. Objednávateľ tento protokol doručí zhotoviteľovi prostredníctvom mailovej správy na kontaktnú osobu určenú zhotoviteľom, najneskôr 5 pracovných dní pred začatím výkonu činností.
- 3.5 Množstvá uvedené v Prílohe č. 2 v rámci špecifikácie ceny nie sú záväzné pre objednávateľa a ich zadanie podľa bodu 3.4 tohto článku závisí od množstva schválených finančných prostriedkov v rozpočte objednávateľa na daný kalendárny rok, ako aj jeho potrieb v závislosti od určenia priorít výkonu činnosti a okolností, za ktorých sa uskutočňuje.

Článok IV. Platobné podmienky

- 4.1 Cenu za dielo vo výške dohodnutej v článku III. bode 3.1 tejto zmluvy sa objednávateľ zaväzuje uhrádzať na základe faktúr vystavených zhotoviteľom a doručených objednávateľovi. Zhotoviteľ bude fakturovať na základe činností skutočne vykonaných na základe tejto zmluvy v danom mesiaci a po ich prevzatí podpísaním Protokolu o zadaní a prevzatí verejnoprospešnej služby oboch zmluvných strán.
- 4.2 Objednávateľ nebude poskytovať zálohové platby.
- 4.3 Zhotoviteľ mesačne po činnostiach skutočne vykonaných a prevzatých podľa bodu 4.1 tohto článku vystaví objednávateľovi faktúru, ktorú je objednávateľ povinný uhradiť v lehote splatnosti do 30 dní odo dňa jej doručenia.

Článok V. Doba trvania zmluvy

- 5.1. Táto zmluva sa uzatvára na dobu určitú do 31. 12. 2024.
- 5.2. Zmluva môže zaniknúť :
- a) písomnou dohodou zmluvných strán,

b) písomnou výpoveďou niektorej zo zmluvných strán aj bez udania dôvodu, pričom výpoveďná doba je trojmesačná a začína plynúť prvým dňom mesiaca nasledujúceho po mesiaci, v ktorom bola výpoveď doručená druhej zmluvnej strane,

c) písomným odstúpením od zmluvy zo strany objednávateľa v prípade, ak zhotoviteľ hrubo porušuje svoje povinnosti vyplývajúce z tejto zmluvy, a ak k náprave nedošlo ani v primeranej dodatočnej lehote poskytnutej objednávateľom. Odstúpením od zmluvy zmluva zaniká, keď prejav vôle oprávnenej strany odstúpiť od zmluvy je doručený druhej strane.

5.3. Objednávateľ má právo odstúpiť od zmluvy v prípade opakovaného porušenia povinností zhotoviteľa vyplývajúcich z tejto zmluvy.

Článok VI.

Práva a povinnosti zmluvných strán

6.1 Povinnosti zhotoviteľa

Zhotoviteľ sa zaväzuje:

- a) Vykonávať povinnosti vyplývajúce z predmetu tejto zmluvy uvedeného v článku II., bode 2.1 tejto zmluvy riadne, včas a s potrebnou odbornou starostlivosťou, v dohodnutom rozsahu a kvalite podľa podmienok dohodnutých zmluvnými stranami v tejto zmluve.
- b) V rámci údržby zariadení špecifikovaných v Prílohe č. 1 tejto zmluvy odstraňovať škody spôsobené na uvedených zariadeniach poveternostnými vplyvmi, okrem okolností vyššej moci a živelných pohrôm.
- c) Oznamovať objednávateľovi každú vzniknutú poruchu na zariadeniach špecifikovaných v Prílohe č. 1 tejto zmluvy, viesť evidenciu hlásených porúch a odstraňovania škôd, ako aj evidenciu pokynov objednávateľa.
- d) V prípade reálnej potreby odstrániť vzniknutú poruchu zistenú objednávateľom vyzve objednávateľ v zastúpení zodpovedným zamestnancom zhotoviteľa telefonicky na ním určené telefónne číslo, ktoré bude aktívne v pracovnom čase od 8.00 h. do 15.30 h. a oznámi mu miesto a predpokladaný rozsah vzniknutej poruchy. Poruchou je akákoľvek aj bežná porucha na zariadeniach špecifikovaných v Prílohe č. 1 na ktorých sa vykonáva bežná údržba podľa tejto zmluvy.
- e) Reakčná doba pri nahlásení vzniknutej poruchy je 120 minút. Reakčnou dobou sa rozumie lehota, počas ktorej sa zhotoviteľ dostaví na miesto odstránenia vzniknutej poruchy od telefonickej výzvy objednávateľa s príslušným zariadením na výkon odstránenia danej poruchy.
- f) Zmluvné strany sa pre prípad, že zhotoviteľ nenastúpi na výkon odstránenia vzniknutej poruchy v reakčnej dobe s príslušným zariadením dohodlí, že zhotoviteľ zaplatí objednávateľovi zmluvnú pokutu vo výške 4 000, - € do troch pracovných dní od jeho výzvy.
- g) Do 31.08. bežného roka predložiť zhotoviteľovi podklady súvisiace s predmetom zmluvy teda predpokladané náklady na nasledujúci rok k návrhu rozpočtu objednávateľa na nasledujúci rok a tiež za predpokladu zmeny rozsahu potreby vykonania služieb,
- h) Po vykonaní pravidelnej prehliadky stavu mobiliáru, MIS a Šarišskej špacírky predložiť objednávateľovi správu o technickom stave všetkých jednotlivých zariadení ako podklad na zadávanie bežnej údržby,
- i) Jeden krát ročne realizovať fyzickú inventúru zariadení a predložiť o nej správu objednávateľovi v termíne určenom objednávateľom.

6.2 Povinnosti objednávateľa

Objednávateľ sa zaväzuje:

- a) Odovzdať zhotoviteľovi zariadenia špecifikované v Prílohe č. 1 tejto zmluvy, v stave, v akom sa nachádzajú a aký je popísaný v Prílohe č. 1 tejto zmluvy.
- b) Uhrádzať zhotoviteľovi sumy ním fakturované za vykonávané činnosti mesačne v zmysle tejto zmluvy v lehote splatnosti.

- c) Zabezpečiť pre zhotoviteľa písomné povolenie pre vstup zhotoviteľových zamestnancov a techniky do objektov, priestorov a zariadení mesta Prešov, ktoré súvisia s plnením úloh vyplývajúcich z tejto zmluvy.
- d) V súvislosti s plnením predmetu zmluvy vo vlastnom mene zabezpečovať nákup energií (voda pre všetky fontány, elektrická energia) a uhrádzať s tým spojené náklady.

6.3 Ďalšie povinnosti

- a) Koncepčné otázky týkajúce sa predmetu tejto zmluvy či zariadení špecifikovaných v Prílohe č. 1 tejto zmluvy budú vždy prerokované v spolupráci oboch zmluvných strán.
- b) Zhotoviteľ je povinný upovedomiť objednávateľa o potrebe rozsiahlejších opráv a rekonštrukcií zariadení špecifikovaných v Prílohe č. 1 tejto zmluvy.
- c) Zhotoviteľ je povinný zabezpečiť po celú dobu trvania tejto zmluvy minimálne jedno špeciálne motorové vozidlo so zdvíhacou plošinou kategórie N2 slúžiacim na práce vo výškach a spĺňajúcim emisnú normu Euro 6 z dôvodu zabezpečenia bezpečnosti a ochrany zdravia pri práci vo výškach a ochrany životného prostredia, a predložiť Zhotoviteľovi najneskôr 5 pracovných dní pred realizáciou niektorej činnosti pri využití tohto vozidla kópiu Osvedčenia o evidencii (technický preukaz).

Článok VII.

Ustanovenia o Mestskom informačnom systéme

- 7.1 Zhotoviteľ sa podľa podmienok tejto zmluvy a jej príloh stáva výhradným prevádzkovateľom tabúl Mestského informačného systému (ďalej len „MIS“)
- 7.2 Zhotoviteľ bude prevádzkovať a udržiavať existujúci systém tabúl MIS v aktuálnom rozsahu tabúl v existujúcich lokalitách po meste Prešov a vykonávať, zmeny, doplnenia, rozšírenia a presuny len po ich odsúhlasení povereným zástupcom objednávateľa.
- 7.3 Zhotoviteľ je povinný dodržiavať jednotný systém označovania, štruktúru smerovej tabule zloženej z rámu a tabuľky s názvom ulice, rovnaký spôsob montáže a uchytenia ako sú realizované súčasné tabule MIS a použitý výrobný materiál tabúl MIS podľa Prílohy č. 1 na celom území mesta Prešov.

Článok VIII.

Zodpovednosť za škodu

- 8.1 Zhotoviteľ je povinný počínať si tak, aby nedochádzalo ku škodám na zdraví, na majetku, na prírode a na životnom prostredí.
- 8.2 Zhotoviteľ zodpovedá za všetky škody, ktoré spôsobí pri výkone činností v zmysle tejto zmluvy svojím zavinením, ako aj zavinením osôb, ktoré použil na splnenie svojich záväzkov voči objednávateľovi, vrátane škôd vzniknutých z tohto dôvodu tretím osobám.
- 8.3 Zhotoviteľ nenesie zodpovednosť za škody, ktoré vzniknú v dôsledku zlyhania elektrických zariadení, rozsiahlych výpadkov rozvodnej NN siete a iných zlyhaní zariadení, ktoré nie sú predmetom tejto zmluvy.

Článok IX.

Zmluvná pokuta

- 9.1 Zhotoviteľ je povinný v prípade hrubého porušenia zmluvných povinností zaplatiť objednávateľovi zmluvnú pokutu vo výške 2.000,- € s DPH.
- 9.2 Za hrubé porušenie povinností zhotoviteľa sa považuje opakované nedodržanie dohodnutých termínov plnenia, opakovane nekvalitne vykonané dielo (viac ako 1krát), alebo neodstránenie vád v dodatočnej prireranej lehote určenej objednávateľom.
- 9.3 V prípade, že objednávateľ zistí, že pri realizácii prác zhotoviteľ nepoužíva technické vozidlo podľa bodu 6.3 písm. c), je zhotoviteľ povinný zaplatiť objednávateľovi zmluvnú pokutu vo výške 1000,- € za každý deň, kedy zhotoviteľ nerealizuje práce vo výškach pomocou daného špeciálneho technického vozidla.

Článok X. Údaje o subdodávateľoch

- 10.1 Objednávateľ podpisom tejto zmluvy súhlasí s tým, že zhotoviteľ môže vykonať predmet tejto zmluvy aj v subdodávke prostredníctvom tretej osoby. Za zabezpečenie predmetu zmluvy prostredníctvom subdodávateľov má zhotoviteľ zodpovednosť, akoby ho vykonával sám.
- 10.2 Subdodávateľom na účely tejto zmluvy je hospodársky subjekt, ktorý uzavrie alebo uzavrel so zhotoviteľom písomnú odplatnú zmluvu na plnenie určitej časti zákazky. Hospodárskym subjektom je fyzická osoba, právnická osoba alebo skupina takýchto osôb, ktorá na trh dodáva tovar, uskutočňuje stavebné práce alebo poskytuje službu.
- 10.3 Zhotoviteľ je povinný najmenej 5 pracovných dní pred plánovaným nasadením subdodávateľa na realizáciu niektorej z činností, ktorá je predmetom zmluvy, písomne oznámiť objednávateľovi presnú identifikáciu subdodávateľa, prostredníctvom ktorého bude uskutočňovať tieto činnosti.
- 10.4 Zhotoviteľ je povinný pri výbere subdodávateľa postupovať v súlade so zákonom o verejnom obstarávaní. Subdodávateľa Zhotoviteľa musia spĺňať podmienky podľa § 32 zákona o verejnom obstarávaní. Zhotoviteľ je povinný na vyzvanie objednávateľa do 10 kalendárnych dní preukázať splnenie podmienok podľa predchádzajúcej vety dokladmi v súlade so zákonom o verejnom obstarávaní.

Článok XI. Záruky a ďalšie dojednania

- 11.1 Zmluvné strany sa zaväzujú spolupracovať podľa svojho najlepšieho vedomia a svedomia, vytvárať nevyhnutné technické, organizačné, kapacitné a finančné predpoklady pre splnenie úloh dohodnutých v tejto zmluve tak, aby kvalita verejnoprospešných prác mala stúpajúci charakter.
- 11.2 V ostatnom sa práva a povinnosti zmluvných strán riadia ustanoveniami § 536 až § 565 Obchodného zákonníka, upravujúcimi zmluvu o dielo.
- 11.3 Zmluvné strany sa dohodli spolupracovať tak, aby prípadné spory a nedorozumenia vyriešili dohodou a mimosúdnou cestou.
- 11.4. Zmluva môže byť menená a doplňovaná len so súhlasom oboch zmluvných strán a to formou písomných, číselne označených dodatkov.
- 11.5. Táto zmluva nadobúda platnosť dňom podpísania tejto zmluvy oboma zmluvnými stranami.
- 11.7. Táto zmluva bola vyhotovená v štyroch rovnopisoch, pričom každá zmluvná strana obdrží dva rovnopisy.
- 11.8. Táto zmluva bola oboma zmluvnými stranami prečítaná a na znak súhlasu s jej obsahom ako aj potvrdzujúc, že bola uzatvorená slobodne a vážne, nie v tiesni ani za nápadne nevýhodných podmienok, ju zástupcovia oboch zmluvných strán vlastnoručne podpisujú.
- 11.9 Neoddeliteľnou súčasťou tejto zmluvy sú nasledovné prílohy:

Príloha č. 1 – Vymedzenie predmetu zmluvy

Príloha č. 2 – Špecifikácia ceny

Príloha č. 3 – Protokol o zadání a prevzatí veřejnoprospešnej služby

V Prešove dňa:

V Prešove dňa:

za objednávateľa

Ing. František Ol'ha
primátor mesta Prešov

za zhotoviteľa

Ing. František Ol'ha

Vymedzenie predmetu zmluvy:

Všeobecná údržba v meste Prešov

Zabezpečenie **Všeobecná údržba v meste Prešov** pozostáva z týchto jednotlivých častí:

1. Údržba a prevádzka mestských fontán.
2. Údržba a realizácia vlajkovej a slávnostnej výzdoby mesta.
3. Údržba a prevádzka mestských hodín.
4. Výroba, osadenie a údržba mestského informačného systému, tabúl šarišskej špacírky a mestského mobiliáru.
5. Údržba a prevádzka výlepných plôch.

1. Údržba a prevádzka mestských fontán

predstavuje súbor činností a výkonov, ktoré je potrebné zabezpečovať počas uvedeného obdobia.

Delí sa na:

- a) príprava fontán na letnú sezónu a spustenie prevádzkovania fontán (01.04. do 30.04. bežného roka)
- b) prevádzkovanie fontán v letnej sezóne (od 01. 05. do 30. 09. bežného roka)
- c) ukončenie prevádzkovania fontán v letnej sezóne a príprava na zimnú sezónu (01. 10. – 31. 10. bežného roka)
- d) prevádzkovanie fontán v zimnej sezóne (01. 11. do 31. 03. bežného roka)

Umiestnenie mestských fontán

Mestské fontány na území mesta na týchto miestach a uliciach:

Striekajúce fontány

- Fontána Šmeralova, Sídliisko III, ul. Šmeralova, pri Základnej škole Šmeralova,
- Fontána Opál, Sídliisko Sekčov, ul. Martina Benku, pri nákupnom stredisku Opál,
- Fontána Mládeže, Sídliisko II, Námestie mládeže,
- Fontána Šváby, Sídliisko Šváby, ul. Švábska, pri nákupnom stredisku Šváby,
- Fontána Centrál, Sídliisko II, ul. Čsl. armády, pri nákupnom stredisku Centrál,
- Fontána Divízia, Námestie legionárov,
- Fontána SNP, Námestie mieru,
- Fontána Neptún, ul. Hlavná, pešia zóna,
- Fontána Družba, Sídliisko III, Námestie Kráľovnej pokoja, za nákupným strediskom Družba,
- Fontána Angelina, Sídliisko Sekčov, Keratsinské námestie, Park Angelinum,
- Fontána Centrum, Sídliisko III, ul. Prostějovská pri nákupnom stredisku Centrum.

Picie fontány (pitná voda)

- Picia fontána Lekno, Námestie legionárov, pri ul. Štefánikovej,
- Picia fontána Hríb, pešia zóna, križovatka ulíc Hlavná – Metodova,
- Picia fontána Mušľa, ul. Hlavná, pešia zóna,
- Picia fontána Dargovská, Sídliisko Sekčov, ul. Dargovská, pri detskom ihrisku,
- Picia fontána Jarková, ul. Jarková, pri ul. Tkáčskej,
- Picia fontána Námestie Alexandra Duchnoviča – v realizácii
- Picia fontána Námestie Pri Kríži mládeže – v realizácii
- Picia fontána Park Alexandra Dubčeka – v realizácii

Popis jednotlivých činností

a) Příprava fontán na letnú sezónu a spustenie prevádzkovania fontán

Pozostáva z vykonávania činností po zimnej sezóne, a to min. 30 dní pred letnou sezónou, a to :

- vyčistenie nádrží a príľahlých priestorov
- kontrola stavu zariadenia fontán
- kontrola stavebnej a konštrukčnej časti bazénov, objektov technológie, ich celistvosť, zaznamenanie porúch a poškodení
- utesnenie a maľovanie bazénovej vane
- kontrola hydrogenerátorov a vodných súčastí
- kontrola elektrických častí a zariadení vrátane revízií elektrických zariadení v zmysle Vyhlášky MPSVaR SR č. 508/2009 Z.z., ktorou sa ustanovujú podrobnosti na zaistenie bezpečnosti a ochrany zdravia pri práci s technickými zariadeniami tlakovými, zdvíhacími, elektrickými a plynovými a ktorou sa ustanovujú technické zariadenia, ktoré sa považujú za vyhradené technické zariadenia.
- príprava zariadenia pred napustením vody do potrubia a objektov nádrží
- kontrola pretlakovanie a pretesnenie spojov potrubí, kontrola funkčnosti a celistvosti elektrozariadení, čerpadiel a ostatných súvisiacich zariadení, funkčnosť spojov jednotlivých dielov, očistenie prístrojov od nepotrebných predmetov,
- odpočet a zaznamenanie energetických hodnôt – elektrická energia, voda,
- vykonanie skúšobného napustenia vody do striekacích fontán, uvoľnenie tlakovej vody do potrubia picích fontán a kontrola tesnosti spojov a technologických častí, kontrola odtoku vody v odtokovom kanáli, prečistenie kanálov,
- odskúšanie chodu technológie a skúšobná prevádzka počas prítomnej obsluhy, počas 1. a 2. dňa prevádzkovania
- predloženie návrhu prevádzkového poriadku k odsúhlaseniu objednávateľovi (objednávateľom nie je určená predloha)
- zabezpečenie zadokumentovania stavu zariadenia a informácia o spustení prevádzky
- kontrola zabezpečenia objektov fontán pred odcudzením a prekontrolovaním ochranných a bezpečnostných prvkov
- oznámenie pripravenosti a prevádzkyschopností na sezónu

b) Prevádzkovanie fontán v letnej sezóne

Pozostáva z vykonávania činností v letnej sezóne, a to:

- denné uvedenie do chodu
- Fontána SNP na Námestí mieru - uvedie do chodu a odstavuje z denného chodu stály prevádzkový pracovník, ktorý dohliada aj na prevádzku ostatných fontán,
- ostatné fontány sú ovládané časovo nastaviteľným spínacím zariadením, kontrola stavu je vykonávaná 2x týždenne,
- čistenie a údržba zariadení fontán
- pravidelné čistenie vonkajších priestorov zariadenia fontány 2x týždenne,
- kontrola nastaveného prevádzkového režimu – časové spúšťanie, spúšťanie s obsluhou,
- pravidelná kontrola funkčnosti zariadenia v prevádzkovom stave, stav čistoty a ochrany zariadenia pred odcudzením, (t. j. udržiavanie jej čistoty a vzhľadovo dobrého stavu zariadenia, odstraňovanie veľkých nečistôt, kontrola bezpečnostných prvkov proti odcudzeniu zo zariadenia),
- pravidelná kontrola stavu technických hodnôt – množstva vody, funkčnosti prevádzkovaných zariadení,
- mesačne, resp. podľa potreby zabezpečiť pravidelné vyčistenie zariadenia od drobných predmetov a kalov vo vode, zabezpečiť jej pravidelnú výmenu na požadovanú kvalitu, odstránenie nežiaducich predmetov, nánosov a kalov v objektoch fontán, napustenie prevádzkovej vody na požadované množstvo,

- pokračovať v prevádzkovaní striekacích a picích fontán,
- hospodárne zabezpečovanie chodu zariadení – voda, elektrická energia,
- dodržiavanie prevádzkového poriadku odsúhlaseného objednávateľom,
- odstraňovanie porúch zistených pri kontrolách, prípadne nahlásených zástupcom MsP a zástupcom objednávateľa.

c) Ukončenie prevádzkovania fontán v letnej sezóne a príprava na zimnú sezónu

Pozostáva z vykonávania činností po letnej sezóne, a to:

- ukončenie letného prevádzkovania,
- zimné zakonzervovanie zariadenia (zavzdušnenie),
- odpočet a zaznamenanie energetických hodnôt po ukončení prevádzkovania – elektrická energia, voda,
- kontrola stavu zariadenia fontán po ukončení prevádzkovania a po dôkladnom vyčistení objektov po letnej sezóne, vykonanie kontroly stavebnej a konštrukčnej časti bazénov, objektov technológie, ich celistvosti, poškodenia, zaznamenanie poškodení a doručenie objednávateľovi návrhu riešenia a následné odstránenie,
- zabezpečenie odvodnenia zariadení a potrubí, ktoré by boli počas zimného obdobia ohrozené nízkymi teplotami,
- zabezpečenie objektov fontán pred odcudzením prekontrolovaním ochranných a bezpečnostných prvkov,
- zabezpečenie zdokumentovania stavu zariadenia, postúpenie informácii o ukončení letnej sezóny a prechod na zimnú sezónu.

d) Prevádzkovanie fontán v zimnej sezóne

Pozostáva z vykonávania kontroly v zimnej sezóne, a to:

- periodická kontrola stavu zariadenia – kontrola stavu zvereného majetku - 2x mesačne,
- kontrola bezpečnostných prvkov proti odcudzeniu zo zariadenia,
- pravidelné zabezpečenie čistoty a vzhľadovo dobrého stavu zariadenia, vonkajších priestorov a zabezpečenie ochrany zariadenia pred odcudzením, prípadne podľa nahlásenia zástupcu MsP, resp. zástupcu objednávateľa.

Opis zariadení fontán

Fontány na území mesta Prešov boli budované ako jednotlivé objekty architektúry a ako objekty kultúrneho prejavu a architektonického vyjadrenia v príslušnom období. Na území mesta sa nachádzajú fontány postavené približne pred 20 – 55 rokmi (Neptúnova fontána pred viac ako 190 rokmi), ale aj fontány vybudované v nedávnej minulosti. Niektoré z nich po úpravách stavebnej časti boli doplnené najnovšími spôsobmi údržby, zabezpečenia hygieny vody a zabezpečenia čistenia zariadenia a ich okolia. Objekty fontán sú rozmiestnené plošne v jednotlivých častiach mesta Prešov.

Súpis fontán na území mesta v zmysle termínu realizácie a technických parametrov.

A. STRIEKAJÚCE FONTÁNY

A.1. Fontána Šmeralova

Lokalizácia: Sídliisko III, ul. Šmeralova, pri Základnej škole Šmeralova



Fontána Šmeralova



Fontána Šmeralova



Fontána Šmeralova - zeleň v rohu bazéna

Rok výstavby: 2006 - 2007

Realizácia: rekonštrukcia školskej fontány pri ZŠ Šmeralova

Opis zariadení: Fontána bola zaradená do zostavy mestských fontán v roku 2007, a to ukončením jej rekonštrukcie. V roku 2006 bola rekonštrukciou prestavaná na terajší vzhľad z objektu fontány so značným množstvom dýz na vodovodnom potrubí v nádrži. Terajšia fontána má nové technologické zariadenie výstrekov a potrubia polkruhového usporiadania, z nehrdzavejúcej ocele a tri šachty, vzdialené cca 2 až 4 m od objektu bazéna. Obsahuje technologickú šachtu (filtračné zariadenie, obežné potrubie, elektrický rozvod s elektromotorovým tlakovým čerpadlom) prípojkovú šachtu (s napúšťacím potrubím do bazéna z vodovodu z objektu blízkej základne školy) a kanalizačnú šachtu, napojenú na verejnú kanalizáciu. Fontána je kombináciou betónového základu, obkladu z umelého kameňa, poplastovaného povrchu vnútornej plochy bazéna a živej zelenej plochy v dvoch horných rohoch. Fontána je tvarovo zhotovená ako plochý kváder, výšky 1 m s otvorom, resp. bazénom, ktorého dno je v úrovni priľahlého chodníka. Bazén má tvar zaostrenej elipsy v ktorom je celá nepriepustná plocha vytvorená bazénovou fóliou na vrchnej časti na obvodovom múre je položený umelý obklad a v dvoch rohoch je umiestnená živá zeleň. V bazéne sa nachádza dekoratívna skala ako dopadová plocha vody. Voda je chemicky upravovaná. Bazén je napojený na verejnú kanalizáciu vlastným kanálom cez príslušnú šachtu. Súčasťou údržby je aj starostlivosť o zeleň, ktorá tvorí súčasť konštrukcie fontány.

Strojné zariadenie a technológia

Príkon elektromotora s čerpadlom: 3,5 kW

Technológia: umiestnená v tesnej blízkosti vo vnútri technologickej šachty

Zdroj vody: verejný vodovod

Prevádzka: od 1. mája do 30. septembra

Čas prevádzky: podľa odsúhlaseného prevádzkového poriadku

Max. objem vody v bazéne: 80 m³

Čistenie bazénovej vane fontány s vypustením vody: 1 x mesačne

A.2. Fontána Opál

Lokalizácia: Sídliisko Sekčov, ul. Martina Benku, pri nákupnom stredisku Opál



Fontána OPÁL



Fontána Opál - šachta - prípojka vody pre fontánu



Fontána Opál - šachta - kanalizačná prípojka

Rok výstavby: 1978 - 1985

Realizácia: výstavba obytného súboru sídliska Sekčov

Opis zariadenia: Fontána pochádza z obdobia výstavby sídliska Sekčov a bola vybudovaná v rámci komplexnej výstavby bytových domov. Fontána je kombináciou bazénu z betónového základu, obkladu z umelého kameňa a dekoratívnej skaly z kameňa a andezitu. Pozostáva z bazénu kruhového tvaru s dnom bazéna na úrovni príľahlého chodníka a po obvode bazéna s betónovým obkladom. V bazéne sa nachádza dekoratívna skala s výstrekom v strede. Je zhotovená ako koncept jednoduchšej stavby. K fontáne patrí aj strojová šachta umiestnená v časti príľahlého chodníka s potrubím vodovodnej prípojky k verejnemu vodovodu s meradlom spotreby vody, tlakovým čerpadlom s elektromotorom, elektrickým rozvodom a obehovým výstrekovým potrubím. Bazén je napojený na verejnú kanalizáciu kanálom cez príslušnú šachtu.

Strojné zariadenie a technológia

Príkion elektromotora s čerpadlom: 1,5 kW

Technológia: umiestnená v tesnej blízkosti vo vnútri technologickej šachty

Zdroj vody: verejný vodovod

Prevádzka: od 1. mája do 30.septembra

Čas prevádzky: podľa odsúhlaseného prevádzkového poriadku

Max. objem vody v bazéne: 6 m³

Čistenie bazénovej vane fontány s vypustením vody: 1 x mesačne

A.3. Fontána Mládeže

Lokalizácia: Sídliisko II, Námestie mládeže



Fontána Mládeže



Fontána Mládeže - detail fontány

Rok výstavby: 1965 – 1970

Realizácia: výstavby obytného súboru Sídliiska II

Opis zariadenia: Fontána v zostave mestských fontán je z obdobia výstavby Sídliiska II, v rokoch 1965 -1970 v rámci komplexnej výstavby bytových domov. Fontána je umeleckou stavbou z betónu, kruhového tvaru. Kruhový bazén, ktorého dno je 0,2 m pod úrovňou chodníka je upravený hydroizolačnou omietkou. V strede bazéna je kruhový betónový stôl tvaru čaše s dvojitým výstrekom. K fontáne patrí aj strojová šachta s výtlačným potrubím a sacím tlakovým čerpadlom s elektromotorom a elektrickým rozvodom. Šachta je vzdialená od fontány 20 m na brehu rieky Torysa. Pre funkčnosť fontány sa používa voda z príľahlej rieky Torysa, nasávaná potrubím z dna rieky sacím čerpadlom. Bazén je napojený na verejnú kanalizáciu kanálom cez príslušnú šachtu.

Strojné zariadenie a technológia

Príkion elektromotora s čerpadlom: 1,1 kW

Technológia: umiestnená v tesnej blízkosti vo vnútri technologickej šachty

Zdroj vody: vodný tok rieky Torysy

Prevádzka: od 1. mája do 30.septembra

Čas prevádzky: mimo letnej prevádzky

Max. objem vody v bazéne: 10 m³

Čistenie bazénovej vane fontány s vypustením vody: 1 x mesačne

A.4. Fontána Šváby

Lokalizácia: Sídliisko Šváby, ul. Švábska, pri nákupnom stredisku Šváby



Fontána Šváby



Fontána Šváby - technologická šachta

Realizácia: výstavby obytného súboru sídliska Šváby

Roky výstavby: 1982 – 1988

Opis zariadenia: Umelecké dielo. Fontána bola do zostavy mestských fontán zaradená v období výstavby sídliska Šváby, t.j. v rokoch 1982 - 1988 v rámci komplexnej výstavby bytových domov. Komplexný objekt okolia fontány bol rekonštruovaný v roku 2009. Fontána je kombináciou betónového základu, keramického obkladu a dekoratívneho diela tanečnice. Pozostáva z bazéna kruhového tvaru s dnom v úrovni cca 0,6 m pod úrovňou chodníka. Povrch bazéna fontány je upravený keramickým obkladom a hydroizolačnou omietkou. V strede bazéna je kruhový betónový dvojstupňový stôl s dekoratívnym dielom tanečnice. V objekte stola sú v dvoch radoch usporiadané dýzy výstrekov. Je vyhotovená ako umelecká monolitická stavba. K fontáne patrí aj strojová šachta, vzdialená cca 2 m, s potrubím vodovodnej prípojky k verejnému vodovodu s meradlom spotreby vody, tlakovým čerpadlom s elektromotorom, elektrickým rozvodom a obehovým výstrekovým potrubím. Bazén je napojený na verejnú kanalizáciu kanálom cez príslušnú šachtu.

Strojné zariadenia a technológia

Príkion motora s čerpadlom: 4,0 kW

Technológia: umiestnená v tesnej blízkosti vo vnútri technologickej šachty

Zdroj vody: verejný vodovod

Prevádzka: od 1. mája do 30.septembra

Čas prevádzky: podľa odsúhlaseného prevádzkového poriadku

Max. objem vody v bazéne: 40 m³

Čistenie bazénovej vane fontány s vypustením vody: 1 x mesačne

A.5. Fontána Centrál

Lokalizácia: Sídlisko II, ul. Čsl. armády, pri nákupnom centre Centrál





Fontána CENTRÁL

Realizácia: výstavba obytného súboru Sídlička II

Roky výstavby: 1965 – 1970

Opis zariadenia: Fontána v zostave mestských fontán je z obdobia výstavby obytného súboru Sídlička II, v rokoch 1965 – 1970. Fontána je kombináciou betónového základu a obkladu z umelého kameňa. Pozostáva z jedného bazéna obdĺžnikového tvaru, s izolačným náterom. Striekací efekt zabezpečujú dve dýzové sústavy výstrekov umiestnených rovnomerne po celej ploche bazéna do kruhu a v maticovom usporiadaní. Výstrek vody je nastaviteľný podľa tlaku vody a množstva otvorov. Časovým opotrebením a údržbou oceľové potrubie bolo niekoľkokrát natierané farebnými ochrannými emailami. K fontáne patrí aj strojová šachta, vzdialená cca 2 m, s potrubím vodovodnej prípojky k verejnemu vodovodu s meradlom spotreby vody, tlakovým čerpadlom s elektromotorom, elektrickým rozvodom a obehovým výstrekovým potrubím. Bazén je napojený na verejnú kanalizáciu kanálom cez príslušnú šachtu.

Strojné zariadenia a technológia

Príkonnosť motora: 7,5 kW

Technológia: umiestnená v tesnej blízkosti vo vnútri technologickej šachty

Zdroj vody: verejný vodovod

Prevádzka: od 1. mája do 30. septembra

Čas prevádzky: podľa odsúhlaseného prevádzkového poriadku

Max. objem vody v bazéne: 140 m³

Čistenie bazénovej vane fontány s vypustením vody: 1 x mesačne

A.6. Fontána Divízia

Lokalizácia: Námestie legionárov



Fontána Divízia



Fontána Divízia - elektrický rozvádzač a šachta

Realizácia: Výstavba na pamiatku vzniku Pionierskej organizácie

Roky výstavby: 1960-1963

Rekonštrukcia technológie: 2005 – 2006

Opis zariadenia: Fontána v zostave mestských fontán je z obdobia začiatku 60 rokov 20.storočia. Fontána je kombináciou betónového základu, kamennej podmúrovky a obkladu z rezaného kameňa, ktorá pozostáva z jedného bazéna obdĺžnikového tvaru, vyhotovená ako betónová stavba bazénu, s izolačným náterom. Striekací efekt zabezpečujú tri samostatné dýzové systavy výstrekov s osvetlením umiestneným priamo vo vode v bazéne, pod hladinou. K fontáne patrí aj strojová šachta, vzdialená cca 2 m s potrubím vodovodnej prípojky k verejnemu vodovodu s meradlom spotreby vody, tlakovým čerpadlom s elektromotorom, elektrickým rozvodom a obehovým výstrekovým potrubím. Bazén je napojený na verejnú kanalizáciu kanálom cez príslušnú šachtu. Technológia umiestnená v bazéne je na zimné obdobie demontovaná.

Strojné zariadenia a technológia

Príkion motora: 2,0 kW

Osvetlenie: 1,0 kW

Technológia: umiestnená v tesnej blízkosti vo vnútri technologickej šachty

Zdroj vody: verejný vodovod

Prevádzka: od 1. mája do 30.septembra

Čas prevádzky: podľa odsúhlaseného prevádzkového poriadku

Max. objem vody v bazéne: 25 m³

Čistenie bazénovej vane fontány s vypustením vody: 1 x mesačne

A.7. Fontána SNP

Lokalizácia: Námestie mieru



Fontánu SNP – vonkajší pohľad



Podzemná technologická chodba – Fontána SNP

Realizácia: stavebná úprava Námestia mieru

Roky výstavby: ukončenie 1991

Opis zariadenia: Fontána v zostave mestských fontán je z obdobia začiatku 90. rokov 20.storočia. Fontána je kombináciou betónového základu, travertínového a kamenného obkladu z rezaného kameňa. Pozostávala z viacerých kaskádovo pospájaných bazénov, obdĺžnikových tvarov, na dvoch miestach, vzdialených cca 4 m, v okolí ktorých je travertínová dlažba chodníkov. Pod bazénmi fontány v podzemí, pod celou plochou sa nachádza technologický priestor - chodba, s troma vstupmi z okolia fontány do podzemného priestoru, s rozvodom tlakovej vody s elektročerpadlami, zásobníkom striekacej vody - podzemným bazénom, elektrickým rozvodom a samotnou elektrickou rozvodňou 240 V. Striekací efekt zabezpečujú dýzové systémy výstrekov, rozložených rovnomerne po celej dĺžke sústavy bazénov. K fontáne patrí aj ovládacia miestnosť v susednej budove Domu kultúry, cca 10 m od fontány. Bazén je napojený na verejný vodovod a verejnú kanalizáciu kanálom cez príslušnú šachtu. Fontána počas prevádzkovania je pravidelne denne kontrolovaná a manuálne odborným pracovníkom uvádzaná do prevádzkového stavu a ukončenie dennej prevádzky.

Strojné zariadenia a technológia

Príkion elektromotora s čerpadlom: 120 kW

Technológia: umiestnená v strojovni pod fontánou a v príľahlej budove Domu kultúry

Zdroj vody: verejný vodovod

Prevádzka: od 1. mája do 30.septembra

Čas prevádzky: podľa odsúhlaseného prevádzkového poriadku

Max. objem vody v bazéne: 110 m³

Čistenie bazénovej vane fontány s vypustením vody: 1 x mesačne

A.8. Fontána Neptún

Lokalizácia: ul. Hlavná, pešia zóna



Fontána Neptún



Detail zoomorfných prvkov

Realizácia: výstavba v centre mesta
Roky výstavby: 1920 – 1930

Opis zariadenia: Fontána v zostave mestských fontán je z obdobia začiatku 20. storočia. Fontána je kombináciou betónového základu, umelého kameňa a dláždeného chodníka. Pozostáva z jedného bazéna, vytvoreného spojením častí štvorcových a polkruhových betónových dielov, vyhotovená ako betónová stavba bazénu, s izolačným náterom. Fontána znázorňuje vodný život. V polkruhoch bazéna sú umiestnené kamenné zoomorfné prvky – krokodíl, žaba, had, korytnačka, ktoré striekajú prameň vody na skalu, na ktorej sa nachádza Neptún s trojzubcom a úlovkom – veľkou rybou. K fontáne patrí aj strojová šachta, vzdialená cca 4 m s potrubím vodovodnej prípojky k verejnému vodovodu s meradlom spotreby vody, tlakovým čerpadlom s elektromotorom, elektrickým rozvodom a obehovým výstrekovým potrubím končiacim v sochách zvierat. Bazén je napojený na verejnú kanalizáciu kanálom cez príslušnú šachtu.

Strojné zariadenia a technológia

Príkion elektromotora s čerpadlom: 1,1 kW

Technológia: v strojovej šachte

Zdroj vody: verejný vodovod

Prevádzka: od 1. mája do 30.septembra

Čas prevádzky: podľa odsúhlaseného prevádzkového poriadku

Max. objem vody v bazéne: 9 m³

Čistenie bazénovej vane fontány s vypustením vody: 1 x mesačne

A.9. Fontána Družba

Lokalizácia: Sídliisko III, Námestie Kráľovnej pokoja, za nákupným strediskom Družba



Fontána Družba



Fontána Družba - technologická šachta

Realizácia: bytová výstavba v sídliskovej zóne

Roky výstavby: 1972 – 1975

Opis zariadenia: Fontána v zostave mestských fontán je z obdobia začiatku 70. rokov 20.storočia. Fontána je kombináciou betónového základu, kamennej podmúrovky a obkladu z rezaného kameňa, ktorá pozostávala z jedného bazéna obdĺžnikového tvaru, vyhotovená ako betónová stavba bazénu, s izolačným náterom. Striekací efekt zabezpečuje jedna samostatná dýzová sústava výstrelu priamo vo vode v bazéne napojená na vlastný zdroj vody, t. j. studňu. K fontáne patrí aj strojová šachta, vzdialená cca 2 m s potrubím do príľahlej studne spojenou tlakovým čerpadlom s elektromotorom, elektrickým rozvodom a obehovým výstrekovým potrubím.

Stroiné zariadenia a technológia

Príkion elektromotora s čerpadlom: 5,5 kW

Technológia: v strojovej šachte

Zdroj vody: studňa

Prevádzka: od 1. mája do 30.septembra

Čas prevádzky: podľa odsúhlaseného prevádzkového poriadku

Max. objem vody v bazéne: 57 m³

Čistenie bazénovej vane fontány s vypustením vody: 1 x mesačne

A.10. Fontána Agelina

Lokalizácia: Sídliisko Sekčov, Keratsinské námestie, Park Angelinum



Fontána Angelina



Fontána Angelina - technologická šachta

Realizácia: novostavba r. 2009 – 2010

Opis zariadenia: Fontána v zostave novodobých mestských fontán je z obdobia rokov 2009 – 2010. Fontána je kombináciou betónového základu, kamennej podmúrovky a obkladu z rezaného kameňa, ktorá pozostávala z jedného bazéna kruhového tvaru, vyhotovená ako betónová stavba bazénu, s izolačným náterom. Striekací efekt zabezpečujú tri samostatné dýzové sústavy výstrekov umiestnené v bazéne. K fontáne patrí aj strojová šachta, vzdialená cca 6 m s potrubím vodovodnej prípojky k verejnemu vodovodu s meradlom spotreby vody, tlakovým čerpadlom s elektromotorom, elektrickým rozvodom a obehovým výstrekovým potrubím. Technológia umiestnená v bazéne je na zimné obdobie demontovaná.

Strojné zariadenia a technológia

Príkion elektromotora s čerpadlom: 1,0 kW

Technológia: v strojovej šachte

Zdroj vody: verejný vodovod

Prevádzka: od 1. mája do 30.septembra

Čas prevádzky: podľa odsúhlaseného prevádzkového poriadku

Max. objem vody v bazéne: 2,5 m³

Čistenie bazénovej vane fontány s vypustením vody: 1 x mesačne

A.11. Fontána Centrum

Lokalizácia: Sídliisko III, ul. Prostějovská, pri nákupnom stredisku Centrum



Fontána Centrum - na betónovom koberci



Detail vodných výstrekov z trysiek fontány Centrum

Roky výstavby: 2012 -2015

Realizácia: rekonštrukcia nákupného strediska Centrum

Opis zariadenia: Fontána Centrum s pridruženým zavlažovacím systémom stromovej zelene bola zaradená do zostavy mestských fontán v roku 2016, po komplexnej rekonštrukcii obchodného centra nákupného strediska Centrum.

Komplex súboru fontán v nákupnom stredisku Centrum zahŕňa tieto časti:

- tri zostavy striekacích zariadení fontány s kombináciou základového betónového koberca, technologického potrubia (striekacie dýzy, tlakové a vratné potrubie, ochranná mreža),
- technologická šachta strojovne určená pre technológiu fontány a zavlažovacieho systému vysokej stromovej zelene,
- vodná nádrž pre technologickú vodu,
- technológia rozvodne, potrubie pre zavlažovanie stromovej zelene,
- úžitkový vodovod a technologická studňa.

Rozmiestnenie jednotlivých striekacích častí zostáv troch fontán je rovnomerné v celom átrii nákupného strediska ako architektonické dielo autora rekonštrukcie a je prepojené na spoločnú technologickú šachtu. Voda v okruhu fontán je chemicky upravovaná bazénovou chémiou, čistená mechanickými a membránovými filtrami.

Zavlažovací systém pre stromovú zeleň tvorí programované zavlažovanie stromov vodou zo spoločnej technologickej šachty a zavlažovacej vody prúdiacej regulovane do zavlažovacích potrubí ku stromovej zelene umiestnenej v átrii nákupného strediska. Chod zavlažovacieho procesu a dávkovanie množstva vody je regulované vlastnou elektrickou a elektronickou technológiou. Súčasťou technologickeho zariadenia je vŕtaná studňa slúžiaca s ponorným čerpadlom ako zdroj vody pre zavlažovacie procesy pre stromy a ako zdroj vody pre fontánu. Šachta je napojená na kanalizačné potrubie pre funkčné a havarijné stavy prevádzkovania. Rovnomerné rozmiestnenie troch striekajúcich fontán je doplnený kovovým mobiliárom, ktorý je rozmiestnený na celej ploche betónového koberca v nákupnom stredisku CENTRUM.

Strojné zariadenie a technológia

Príkion elektromotorov s čerpadlom: 3 kW,

Technológia: umiestnená v blízkosti vo vnútri technologickej šachty

Zdroj vody: vlastná vŕtaná studňa, hĺbka 12 m, ponorné čerpadlom 1,1 kW

Prevádzka: od 1. mája do 30.septembra

Čas prevádzky: podľa odsúhlaseného prevádzkového poriadku

Max. objem vody v technologickej nádrži: cca 5,0 m³

Čistenie bazénovej vane fontány s vypustením vody: 1 x mesačne

Prevádzkovanie zavlažovacieho systému: podľa poveternostných podmienok nastavené programom v riadiacom zariadení, umiestnenom v strojovni

B. PICIE FONTÁNY

B.1. Picia fontána Lekno

Lokalizácia: chodník na Námestí legionárov, pri ul. Štefánikovej



Picia fontána Lekno

Realizácia: rekonštrukcia ul. Hlavná

Rok výstavby: 1999

Opis zariadenia: Umelecké dielo. Picia fontána napojená cez meradlo spotreby na verejný vodovod a odpadovým potrubím do verejnej kanalizácie. Merací bod je mimo fontány. Zariadenie je v sezóne prevádzkované v určenom režime 24 hodín denne.

Strojné zariadenie a technológia

Zdroj vody: verejný vodovod

Technológia: v zariadení fontánky

Prevádzka: od 1. mája do 30.septembra

Čas prevádzky: 24 hodín denne

B.2. Picia fontána Hríb

Lokalizácia: pešia zóna, križovatka ulíc Hlavná – Metodova



Picia fontána Hríb

Realizácia: rekonštrukcia ul. Hlavná
Rok výstavby: 1996

Opis zariadenia: Umelecké dielo. Picia fontána napojená cez meradlo spotreby na verejný vodovod a odpadovým potrubím do verejnej kanalizácie. Merací bod je mimo fontány. Zariadenie je v sezóne prevádzkované v určenom režime 24 hodín denne.

Strojné zariadenie a technológia:

Zdroj vody: verejný vodovod

Technológia: v zariadení fontánky

Prevádzka: od 1. mája do 30. septembra

Čas prevádzky: 24 hodín denne

B.3. Picia fontána Mušľa

Lokalizácia: ul. Hlavná, pešia zóna



Picia fontána Mušľa

Realizácia: rekonštrukcia ul. Hlavná
Rok výstavby: 1996

Opis zariadenia: Umelecké dielo. Picia fontána je napojená cez meradlo spotreby na verejný vodovod a odpadovým potrubím do verejnej kanalizácie. Merací bod je mimo fontány. Zariadenie je v sezóne prevádzkované v určenom režime 24 hodín denne.

Strojné zariadenie a technológia

Zdroj vody: verejný vodovod

Technológia: v zariadení fontánky

Prevádzka: od 1. mája do 30. septembra

Čas prevádzky: 24 hodín denne

B.4. Picia fontána Dargovská

Lokalizácia: Sídliisko Sekčov, ul. Dargovská, pri detskom ihrisku



Picia fontána Dargovská – celkový pohľad, detailný pohľad

Realizácia: výstavba detského ihriska

Rok výstavby: 2013

Opis zariadenia: Picia fontána je napojená cez meradlo spotreby na verejný vodovod a odpadovým potrubím do trativodu. Merací bod je mimo fontány, na parkovisku ul. Laca Novomeského. Zariadenie je v sezóne prevádzkované v určenom režime 24 hodín denne.

Strojné zariadenie a technológia

Zdroj vody: verejný vodovod

Technológia: v zariadení fontánky

Prevádzka: od 1. mája do 30.septembra

Čas prevádzky: 24 hodín denne

B. 5 Picia fontána Jarková

Lokalizácia: ul. Jarková, pri ul. Tkáčskej



Picia fontána Jarková

Realizácia: picia fontána osadená v rámci realizácie rekonštrukcie ul. Jarková

Rok výstavby: 2021

Opis zariadenia: Picia fontána napojená cez meradlo spotreby na verejný vodovod a odpadovým potrubím do verejnej kanalizácie. Merací bod je mimo fontány. Zariadenie je v sezóne prevádzkované v určenom režime 24 hodín denne.

Strojné zariadenie a technológia

Zdroj vody: verejný vodovod

Technológia: v zariadení fontánky

Prevádzka: od 1. mája do 30.septembra

Čas prevádzky: 24 hodín denne

B. 6 Picia fontána Námestie Alexandra Duchnoviča – v realizácii

Lokalizácia: Námestie Alexandra Duchnoviča

Realizácia: picia fontána osadená v rámci projektu: „Revitalizácia VP - Námestie mládeže a Duchnovičovo námestie“

Rok výstavby: 2023

Opis zariadenia: Picia fontána napojená cez meradlo spotreby na verejný vodovod. Merací bod je mimo fontány. Zariadenie bude v sezóne prevádzkované v určenom režime 24 hodín denne.

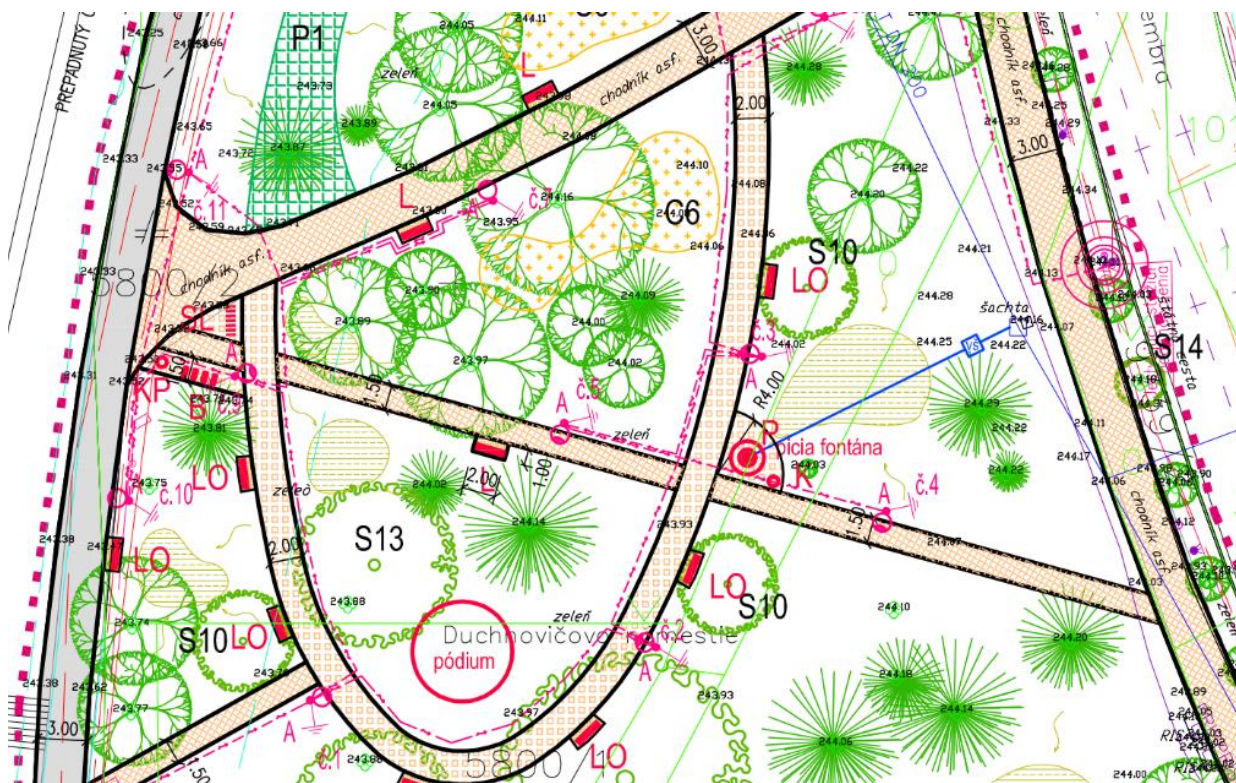
Strojné zariadenie a technológia

Zdroj vody: verejný vodovod

Technológia: v zariadení fontánky

Prevádzka: od 1. mája do 30.septembra

Čas prevádzky: 24 hodín denne



Opis zariadenia: Picia fontána napojená cez meradlo spotreby na verejný vodovod. Merací bod je mimo fontány. Zariadenie bude v sezóne prevádzkované v určenom režime 24 hodín denne.

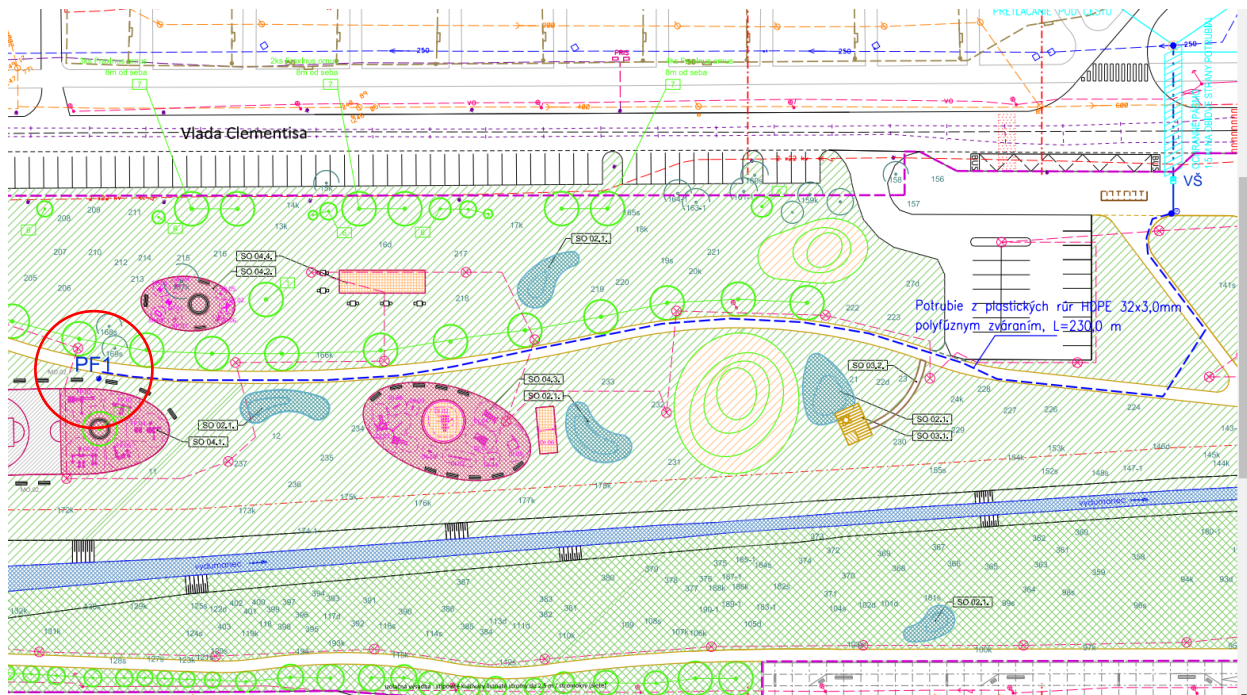
StrojnÉ zariadenie a technológia

Zdroj vody: verejný vodovod

Technológia: v zariadení fontánky

Prevádzka: od 1. mája do 30.septembra

Čas prevádzky: 24 hodín denne



Zoznam odberných miest elektrickej energie zariadení fontán, inštalovaného príkonu a amperických hodnôt hl. ističov odberných miest

P. č.	Názov fontány	Adresa odberného miesta (OM)	Č. OM	Inštalovaný príkon Pi (kW)	Hodnota hl. ističa (A)
1.	Šmeralova	Šmeralova 5000	4600405737	3,5	20
2.	Opál	Arm.gen.Svobodu 5 000	4600399646	1,5	25
3.	Mládeže	Nám. mládeže 1	4600399171	1,1	25
4.	Šváby	Švábska 5001	4600409310	4,0	25
5.	Centrál	Čsl. armády 5029	4600400089	7,5	32
6.	Divízia	Masarykova 1	4600402555	2,0	25
7.	SNP	Duklianska 5002	4600401577	120,0	375
8.	Neptún	Hlavná 5071	4600402557	1,1	50
9.	Družba	Volgogradská 0	4600401584	5,5	20
10.	Angelina	Keratsinské námestie – Park Angelinum	(podružný odber Farnosť Krista Kráľa)	1,0	-
11.	Centrum	Prostějovská 0	4600410116	3,0	25

Zoznam odberných miest vody pre fontány, predpokladaná spotreba vody mestských fontán:

P. č.	Názov fontány	Popis	Predpokladaná spotreba vody (m ³)
1.	Šmeralova pri ZŠ	podružný odber ZŠ	460
2.	Opál		60
3.	Mládeže	zdroj vody - rieka Torysa	-
4.	Šváby		130
5.	Centrál		200
6.	Divízia		400
7.	SNP		1 510
8.	Neptún + pícia fontána Mušľa		190
9.	Družba	Studňa	-
10.	Angelína		80
11.	Centrum	Studňa	-
12.	Pícia fontána Lekno		15
13.	Pícia fontána Hríb		15
14.	Pícia fontána Mušľa	odber spolu s fontánou Neptún	-
15.	Pícia fontána Dargovská	podružný odber - bar (L.Novomeského-Oravská)	10
16.	Pícia fontána Jarková		10
17.	Pícia fontána Námestie Alexandra Duchnoviča		10
18.	Pícia fontána Námestie Pri Kríži mládeže		10
19.	Pícia fontána Park Alexandra Dubčeka		10
	SPOLU		3 110

2. Údržba a realizácia vlajkovej a slávnostnej výzdoby v meste Prešov

Počas roka pre zabezpečenie slávnostného priebehu kultúrno – spoločenských udalostí a počas obdobia štátnych sviatkov a významných dní mesta je zabezpečovaná vlajková a slávnostná výzdoba v meste a vyvesenie zástav. Pre realizáciu výzdoby sa používajú vlajky a zástavy SR a EU, vlajky mesta a vlajky ďalších štátov.

Pre umiestnenie jednotlivých vlajok vlajkovej a slávnostnej výzdoby mesta je na stožiaroch verejného osvetlenia v centre mesta na ul. Hlavnej vyhotovených 140 ks držiakov vlajok pre osadenie dvoch vlajok na jeden stožiar.

Rozsah vlajkovej a slávnostnej výzdoby je určený štátnymi sviatkami, resp. udalosťami. K týmto dňom sa zabezpečuje rozvesenie a zvesenie maximálne 140 ks vlajok v meste a maximálne 6 zástav (na požiadanie aj tzv. trepotalky).

Realizácia vlajkovej a slávnostnej výzdoby a vyvesenie zástav

Výzdoba bude vykonávaná v dňoch štátnych sviatkov, významných dní mesta a kultúrnych podujatí v meste.

Štátne sviatky, významné dni mesta a kultúrne podujatia:

1. 19. január – Výročie oslobodenia mesta Prešov
2. 1. Máj – Sviatok práce a 8. Máj – Deň víťazstva nad fašizmom
(1. máj a 8. máj - 1x zabezpečenie jednej výzdoby – zavesenie a zvesenie + 1x zabezpečenie údržby)
3. 5. júl – Sviatok svätého Cyrila a Metoda
4. Dni mesta Prešov
5. 29. august – Výročie SNP a 1. september – Deň ústavy Slovenskej republiky
(29. august a 1. september - 1x zabezpečenie jednej výzdoby – zavesenie a zvesenie + 1x zabezpečenie údržby)
6. 28. október – Deň vzniku samostatného česko-slovenského štátu
7. 17. november – Deň boja za slobodu a demokraciu,
8. 31. december - Silvester a 1. január – Deň vzniku slovenskej republiky,
(31. december a 1. január 1x zabezpečenie jednej výzdoby – zavesenie a zvesenie + 1x zabezpečenie údržby)
9. – 10. Iné (podľa požiadavky objednávateľa)

Popis jednotlivých činností v rámci Údržby a realizácie vlajkovej a slávnostnej výzdoby v meste Prešov

Zabezpečenie jednej výzdoby

pozostáva z vyvesenia a zvesenia vlajok a zástav na určené miesta, a to do držiakov na stožiaroch vo výške cca 5 m, pomocou zdvíhacej plošiny, resp. na vlajkové žrde k tomu určené, do celkového počtu 140 ks vlajok a 6 zástav (na požiadanie aj tzv. trepotalky). Počet opakovaní je určený počtom štátnych sviatkov, počtom významných dní mesta a kultúrnych podujatí, ktoré budú oznámené zo strany mesta.

Údržba vlajok a zástav

pozostáva zo starostlivosti o vlajky a zástavy

- čistenie, sušenie a uskladnenie po každom zvesení vlajok a zástav (trepotalky),
- pranie a sušenie, oprava a doplnenie počtu realizovať 1x za rok.

Údržba zariadení výzdoby pozostáva zo starostlivosti o zariadenia

- žrde, držiaky, stojany a ich opravy,
- doplňovanie počtu a miesta (podľa usmernenia objednávateľa),
- doplnenie počtu a typu vlajok minimálne 1x za rok,



Celkový pohľad umiestňovania vlajkovej a slávnostnej výzdoby



Detail umiestnenia vlajkovej a slávnostnej výzdoby

Pri realizácii sa používajú vlajky na žrde a zástavy v nasledovnom počte:

- 70 ks vlajok SR,
- 90 ks vlajok EU,
- 160 ks vlajok mesta Prešov,
- 4 ks vlajky iných štátov.

3. Údržba a prevádzka mestských hodín

Mestské hodiny na území mesta Prešov boli budované ako zariadenia slúžiace občanom v rámci verejnoprospešných služieb. Ich údržba a prevádzka predstavuje súbor činností a úkonov, ktoré je potrebné realizovať počas celého roka, ktorými bude zabezpečený bezporuchový chod hodín. Na území mesta sa nachádzajú hodiny novodobého charakteru, ale aj hodiny historické na vežiach kostolov, ktoré sú doteraz prevádzkyschopné a funkčné.

Prevádzkovanie mestských hodín bude vykonávané na týchto zariadeniach:

a) mestské hodiny na verejných priestranstvách

- ul. Volgogradská, Sídliisko III, pred nákupným strediskom Družba,
- ul. Jurkovičova, Sídliisko Sekčov, pred poliklinikou,
- ul. 17. novembra, pri Prešovskej univerzite,
- ul. Švábska, Sídliisko Šváby, pred nákupným strediskom Šváby,
- Námestie legionárov, pred hotelom Dukla,

b) vežové hodiny

- na Konkatedrále sv. Mikuláša, ul. Hlavná, pešia zóna,
- na Kostole sv. Jozefa, Františkánske námestie.

Popis jednotlivých činností

(režim platí pri hodinách na verejných plochách aj na vežových hodinách)

- kontrola a nastavenie správneho hodinového času,
- v prípade nepresne ukazovaného času (po zistení alebo po oznámení objednávateľa) bude porucha odstránená, prípadne zabezpečená oprava do 48 hodín,
- pri zistení poruchy zariadenia hodín, táto ak nie je opraviteľná do určeného limitu, bude ukazovateľ času nastavený na čas 12:00, zariadenie hodín zastavené alebo demontované do doby odstránenia poruchy,
- preventívne prehliadky a opravy zariadení hodín základnou požiadavkou pre prevádzkovanie mestských hodín bude, aby hodiny slúžili verejnosti v meste a zhotoviteľ bude zabezpečovať vyhovujúci stav zariadenia hodín s nasledovnou presnosťou času:
 - 2 minúty na vežových hodinách,
 - 1 minúta na mestských hodinách.

a) Mestské hodiny na verejných priestranstvách

1. Pravidelná obhliadka stavu zariadení hodín

Pozostáva z vykonávania činností

Vykonávanie komplexnej vizuálnej obhliadky technického stavu, funkčnosti a vonkajšieho vzhľadu zariadení elektrických hodín – 4x ročne.

2. Vonkajšie čistenie hodín

Pozostáva z vykonávania činností

Zabezpečenie mechanického čistenia hodín a ukazovateľov času – 2x ročne.

3. Servis mechanizmu hodín

Pozostáva z vykonávania činností

Pravidelnej (periodickej) kontroly zariadení a kontroly nastavenia času a hodinového stroja, elektronických častí, mazania a opravy prípadného poškodenia a elektroúdržby na príslušných zariadeniach – 1x ročne.

b) Vežové hodiny

1. Pravidelná obhliadka stavu zariadení hodín

Pozostáva z vykonávania činností

Vykonávanie komplexnej vizuálnej obhliadky technického stavu, funkčnosti a vonkajšieho vzhľadu zariadení vežových hodín – 12x ročne.

2. Čistenie a nastavenie mechanizmov hodín

Pozostáva z vykonávania činností

Zabezpečenie mechanického čistenia hodín a ukazovateľov času na veži – 2x ročne.

3. Servis mechanizmu hodín

Pozostáva z vykonávania činností

Pravidelnej (periodickej) kontroly zariadení a kontroly nastavenia času a hodinového stroja, elektronických častí, mazania a opravy prípadného poškodenia a elektroúdržby na príslušných zariadeniach – 1x ročne.

Popis a umiestnenie hodín

a) Hodiny vo vlastníctve mesta a mesto zabezpečuje ich údržbu

Trojstranné stĺpové elektrické hodiny

Elektrické hodiny s batériovým hodinovým strojom zn. ELEKTRA sú napájané zo siete verejného osvetlenia s osvetlením v dobe svietenia verejného osvetlenia.



Mestské elektrické hodiny, ul. Volgogradská, Sídliisko III, pred nákupnom strediskom Družba



Mestské elektrické hodiny, ul. Jurkovičova, Sídliisko Sekčov, pred poliklinikou



Elektrické hodiny, ul. 17. novembra, pri Prešovskej univerzite



Mestské elektrické hodiny, ul. Švábska, Sídliisko Šváby, pred nákupným strediskom Šváby

Digitálne hodiny trojstranné na plagátovom pilóne



Digitálne hodiny na plagátovom pilóne, Námestie legionárov, pred hotelom Dukla

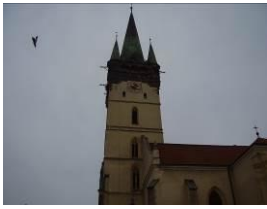




Detailné zobrazenie ukazovateľa hodín, Námestie legionárov, pred hotelom Dukla

b) Hodiny, ktoré nie sú vlastníctvom mesta a mesto zabezpečuje ich údržbu

Vežové hodiny sú umiestnené na kostoloch v centre mesta, slúžia občanom mesta ako orientačný čas a sú verejnosti voľne viditeľné. Ich prevádzkovanie je zmluvne dohodnuté s ich vlastníkom.



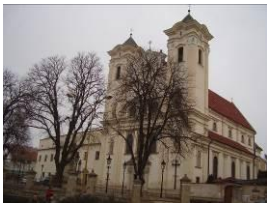
Konkatedrála sv. Mikuláša



Vonkajší detail hodín



Hodinový stroj vežových hodín



Kostol sv. Jozefa



Vonkajší detail hodín



Hodinový stroj vežových hodín



Zoznam zariadení hodín a ich umiestnenia:

P. č.	Umiestnenie	Typ	Prevádzka	Hl. istič
1.	ul. Volgogradská, Sídliisko III, pred nákupným strediskom Družba	verejné - elektrické	24 hod.	podružný odber VO
2.	ul. Jurkovičová, Sídliisko Sekčov, pred poliklinikou	verejné - elektrické	24 hod.	podružný odber VO
3.	ul. 17. novembra, pri Prešovskej univerzite	verejné - elektrické	24 hod.	podružný odber VO
4.	ul. Švábska, Sídliisko Šváby, pred nákupným strediskom Šváby	verejné - elektrické	24 hod.	podružný odber VO
5.	Námestie legionárov, pred hotelom Dukla	verejné - elektrické (digitálne)	24 hod.	podružný odber RVO
6.	na Konkatedrále sv. Mikuláša, ul. Hlavná, pešia zóna	vežové	24 hod.	
7.	na Kostole sv. Jozefa, Františkánske námestie	vežové	24 hod.	

4. Údržba a výroba mestského mobiliáru, mestského informačného systému a tabúl' šarišskej špacírky

Mestský mobiliár a mestský informačný systém (MIS) na území mesta Prešov bol vybudovaný ako zariadenie slúžiace občanom v rámci verejnoprospešných služieb.

Na území mesta sa nachádza mobiliár komunálneho charakteru, ktorými sú koše na odpadky na verejných priestranstvách rôzneho typového a vizuálneho charakteru, ochranného charakteru, t.j. vodorovné a zvislé mreže (ochranné prvky stromov), stojany na bicykle a tiež zariadenia na verejných priestranstvách poskytujúce informácie občanom, t.j. mestský informačný systém (tabuľky s pomenovaním ulíc) a systém tabuľových informácií Šarišská špacírka. Údržba mestského mobiliáru predstavuje súbor činností a výkonov, ktoré je potrebné zabezpečiť počas celého roka na mestskom mobiliári.

Umiestnenie predmetov mestského mobiliáru v lokalitách mesta

- Kôš na odpadky na stožiaroch – ul. Hlavná, Metodova, Svätoplukova,
- Kôš na odpadky na stĺpiku – ul. Hlavná, Metodova, Svätoplukova,
- Kôš na odpadky, antivandalský – chodníky na nábreží rieky Torysy,
- Mreža zvislá, stromová – ul. Hlavná, Metodova, Svätoplukova, Kováčska,
- Mreža vodorovná, stromová – ul. Hlavná, Metodova, Svätoplukova, Kováčska, Jarková, Biskupa Gojdiča,
- Stojan na bicykle – ul. Hlavná, Metodova, Svätoplukova,
- Mestský informačný systém (MIS) a Šarišská špacírka – všetky lokality mesta,
- Kovový mobiliár v nákupnom stredisku Centrum.

Popis jednotlivých činností údržby mobiliáru

a) Pravidelná obhliadka stavu mobiliáru

Pravidelná (periodická) obhliadka zariadení pozostáva z fyzickej kontroly a vizuálneho posúdenia technického stavu, funkčnosti, bezpečnosti a estetickej stránky zariadení mobiliáru, a to 1x ročne. Po vykonaní obhliadky predloží zhotoviteľ správu o technickom stave zariadení a potrebe zabezpečenia údržby.

b) Zabezpečenie údržby

Na základe vykonania periodickej obhliadky bude určený rozsah vykonania údržby. Rozsah a potreba vykonania údržby (bežnej a operatívnej) je spektrom rôznorodých remeselných činností, ktorých výsledkom je zabezpečenie plnej funkčnosti a bezpečnosti, riadneho užívania a estetickej stránky zariadení, a to 1 x za 2 roky, ak nie je potrebné inak - (demolácia, demontáž, rozbitie, prípadne ďalšia činnosť znemožňujúca riadne užívanie zariadenia, t. j. poškodenie treťou osobou).

Činnosti údržby:

- mechanické a chemické čistenie konštrukčných prvkov
- doplnenie a výmena chýbajúcich a poškodených komponentov
- vyrovnanie pokrivených častí
- viacstupňový obnovný náter konštrukcií v súlade s určenou náterovou hmotou
- všetky technologické postupy priamo súvisiace s odstránením, resp. zabezpečením riadneho užívania a spôsobilého technického stavu (výrez a spätná betonáž dlažby, vyklepanie, brúsenie, pieskovanie, pozinkovanie, atď.)
- manipulácia s mobiliárom
- raz za 2 roky vykonať výmenu 192 ks vložiek odpadkových košov na ul. Hlavná, Svätoplukova, Metodova a na nábreží Torysy (antivandalské)

Popis zariadení mestského mobiliáru

a) Koše na odpadky

Koše na odpadky na stožiaroch a koše na odpadky na stĺpiku boli vyrobené a osadené v období 90-tych rokov 20. storočia na ul. Hlavná, resp. na ul. Metodova a Svätoplukova v roku 2009 v rámci revitalizácie uličnej zóny. Na základe potreby generálnej údržby bolo v roku 2009 vykonané nevyhnutné povrchové ošetrovanie, repasovanie košov na odpadky a ich statických prvkov. Koše sú vyrobené z perforovaného plechu ošetrovaného obojstranným pozinkovaním a nanosením čiernej práškovej farby. Súčasťou koša je vložka z pozinkovaného plechu v tvare valca s popolníkom. V rámci údržby sa na predmetných uliciach zrealizuje potrebná výmena vložiek zo zinkovaného plechu.



Detailný pohľad koša na tyči



Celkový pohľad umiestnenia koša na tyči, ul. Hlavná



Detailný pohľad koša na odpadky na stožiaroch



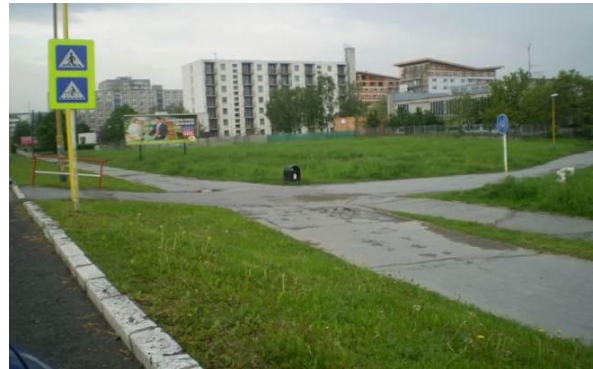
Celkový pohľad umiestnenia koša na odpadky na stožiaroch, ul. Hlavná

Koše na odpadky - antivandalské, boli navrhnuté a vyrobené na základe požiadavky mesta Prešov ako potreba zabezpečiť čistotu a poriadok v oblastiach toku rieky Torusy. Nakoľko štandardne používané kameninové koše boli terčom asociálnych živlov a končili v rieke bolo nevyhnutné osadiť staticky koše do betónového lôžka, navrhnúť konštrukciu odolávajúcu atakom občanov a pritom zohľadňujúcu estetické a bezpečnostné prvky. Konštrukcia koša pozostáva z masívnej konštrukcie ohýbanej rúroviny a telesa uzamykateľného koša s hliníkovou vložkou. Súčasťou koša tvorí popolník a informačný piktogram.

Koše na odpadky, antivandalské, sú rozmiestnené na voľnom verejnom priestranstve, na ktorých sa vykonáva požadovaná pravidelná údržba mobiliáru.



Detailný pohľad na antivandalský kôš



Osadenie antivandalského koša v teréne

b) Kovové mreže stromové

Vodorovné mreže, stromové, boli vyrobené a osadené v období jednotlivých etáp rekonštrukcie ul. Hlavná, t. j. v 90-tych rokoch 20. storočia, resp. v roku 2009 ul. Svätoplukova, Metodova, Kováčska a v roku 2021 – 2022 ul. Jarková a Biskupa Gojdiča. Vodorovné mreže sú vyrobené z ťažkej zliatiny kruhového tvaru osadenej v porfýrovom /betónovom lôžku/ povrchovo upravené emailovým náterom. Účelom uvedeného zariadenia je chrániť koreňový systém vysadenej dreviny.



Celkový pohľad na umiestnenie vodorovnej mreže



Detailný pohľad na vodorovnú mrežu

Zvislé mreže, stromové boli vyrobené a osadené v období jednotlivých etáp rekonštrukcie ul. Hlavná, t. j. v 90-tych rokoch 20. storočia, resp. v roku 2009 – 2010 ul. Svätoplukova, Metodova a Kováčska. Zvislé mreže sú vyrobené z montovanej zliatiny valcového tvaru osadenej v podkladovej vodorovnej mreži bodovo spojenej a následne povrchovo upravenej emailovým náterom. Účelom uvedeného zariadenia je chrániť kmeňovú časť vysadenej dreviny.



Celkový pohľad na zvislú mrežu



Detailný pohľad na zvislú mrežu Hlavná ulica

c) Stojany na bicykle boli vyrobené a osadené v období jednotlivých etáp rekonštrukcie Hlavnej ulice, t.j. v 90-tych rokoch 20. storočia, resp. v roku 2009 -2010 ul. Svätoplukova a Metodova. Stojany sú vyrobené z montovanej zliatiny osadenej v kameninovej časti, povrchovo upravenej emailovým náterom. Účelom uvedeného zariadenia je odloženie, resp. dočasné odstavenie bicyklov.



Detailný pohľad na stojan na bicykle

Mestský informačný systém mesta (MIS) a Šarišská špacírka

d) Mestský informačný systém (MIS), tabuľky s pomenovaním ulíc a smerové tabule. Budovanie uvedeného zariadenia podlieha Zákonu č. 369/1990 O obecnom zriadení a príslušným normatívnym aktom na úrovni mesta. Uvedený systém pomenovania ulíc je budovaný od roku 2005 na území mesta Prešov, a to v jednotlivých lokalitách mesta. V súlade s vydaným rozhodnutím o pomenovaní ulíc zariadenie pozostáva z kovovej tyče osadenej do betónového lôžka súčasťou ktorej je kompozitná tabuľka s hliníkovým povrchom v kovovom ráme s príslušným pomenovaním ulice a v teréne smerujúč čo

najpresnejšie na príslušnú ulicu. Súčasť jedného nosného stĺpu tvorí aj niekoľko tabúl s názvom. Povrchová úprava je zabezpečená komaxitovým nástrekom bielej farby a tabule sú vyrobené z kompozitného materiálu hliník – PE (PVC) – hliník hnedej farby odolávajúcej v max. miere poveternostným vplyvom a korózii.

MIS – mestský informačný systém – skladá sa z:

- oceľový stĺp 2500 x 85 mm viacstupňovo ošetrový bielou náterovou hmotou
- oceľový rám 1170 x 230 mm zinkovaný a ošetrový komaxitovaním bielej farby
- kompozitná tabuľka AL-PE(PVC)-AL 1100 x 170 mm s dlhotrvajúcim polepom hnedej farby s názvom ulice bielej farby a inverzne pre ulicu, na ktorej sa daná lokalita MIS nachádza.

Tabuľka MIS s označením ulice je vsadená do oceľového rámu. Umiestnenie rámov je na samostatných stĺpoch, ktoré sú zabetónované na určené miesto, resp. na stĺpe verejného osvetlenia, a to po dohode s prevádzkovateľom výhradného technického zariadenia.



Detailný pohľad označenia ulíc (MIS)

Šarišská špacírka

- súčasťou mestského informačného systému je súbor informačných tabúl Šarišskej špacírky

Šarišská špacírka – skladá sa z dielov:

- informačná tabuľa z eloxovaného hliníka 1200 x 800 x 15 mm
- plastová fólia s grafickým podkladom, ktorého obsah je striktne určený objednávateľom
- hliníkový stĺp 2500 x 70 mm

Rozmiestnené tabule a prvky sú určené autorom projektu.

Informačná smerová tabuľa – skladá sa z dielov

- informačná tabuľa s textom 1550 x 300 x 15 mm z eloxovaného hliníka
- plastová fólia s grafickým podkladom, ktorého obsah je striktne určený objednávateľom
- hliníkový stĺp 2500 x 70 mm



Celkový pohľad na informačnú tabuľu „Šarišská špacírka“



Detailný pohľad na informačnú tabuľu „Šarišská špacírka“



Detail informačnej smerovej tabule

Kovový mobiliár v nákupnom stredisku Centrum

Kovový mobiliár tvoria v betóne upevnené prvky:

- 11 ks odpadkové koše kovové, obsah 50 litrov,
- 29 ks mreža stromová, kovová, rovná - Sinus, priemer 1,6 m,
- 14 ks multifunkčná ochranná mreža kovová, s tromi sedákmi, stromová – Sinus, priemer 1,6 m,
- 5 ks lavička kovová Sinus Centrum,
- 21 ks architektonické prvky Centrum (zábradlie),
- 7 ks stojany na bicykle.



Kovový mobiliár Centrum

Predmetne kovové prvky a doplnky sú rovnomerne rozmiestnené na betónovom koberci v átriu nákupného strediska a farebne zladené s priestorom. Bežná údržba je vykonávaná ako jednoduchá činnosť, prípadne podľa určeného manuálu v projektovej dokumentácii stavby.

5. Údržba a prevádzka výlepných plôch

Výlepné miesta sa rozdeľujú na výlepné valce, výlepné plochy a city postery. Celkový počet výlepných miest predstavuje 37 ks umiestnených vo všetkých lokalitách mesta Prešov. Zhotoviteľ môže zabezpečiť výlep plagátov za odplatu pre všetkých záujemcov o výlep, ale na základe iného zmluvného vzťahu.

Opis zariadení:

Výlepný valec je viacvrstvovo ošetrený žltou náterovou farbou, strieška výlepného valca modrou náterovou farbou. City poster je viacvrstvovo ošetrený bielou náterovou farbou. Doska výlepanej plochy je viacvrstvovo ošetrená žltou náterovou farbou a konštrukcia čiernou farbou.

Popis jednotlivých činností:

- čistenie všetkých plôch od plagátov, drobné opravy poškodených častí – 1 krát ročne
- náter všetkých výlepných miest – 1 krát ročne



Výlepný valec



Plocha - City poster



Výlepná plocha

Zoznam výlepných miest mesta Prešov

p.č.	Lokalita umiestnenia	Typ
1.	ŠIDLLOVEC – ul. Jánošíkova – zastávka MHD	V
2.	ŠIDLLOVEC – ul. Ku Okruhliaku – nákupné stredisko	P
3.	Sídlisko III. – ul. Bajkalská – konečná MHD	V
4.	Sídlisko III. – ul. Prostějovská – nákupné stredisko Centrum	V
5.	Sídlisko III. – ul. Prostějovská - trhovisko	CP
6.	Sídlisko III. – ul. Mukačevská - pri nákupnom stredisku Astória vedľa stánku PNS	CP
7.	Sídlisko III. – ul. Volgogradská – nákup. stredisko Družba	V
8.	Sídlisko III. – ul. Volgogradská - vedľa stánku PNS pri nákupnom stredisku Družba	CP
9.	Sídlisko III. – ul. Volgogradská - zastávka MHD Družba	CP
10.	Sídlisko III. – ul. Vlada Clementisa – nákupné stredisko Jednota	V
11.	Sídlisko II. – ul. Československej armády – nákupné stredisko Centrál	V
12.	Sídlisko II. – ul. Marka Čulena – Základná škola Odborárska	P
13.	Sídlisko II. – ul. Fučíkova	P
14.	ul. 17. novembra – pred reštauráciou Hviezda	CP
15.	ul. 17. novembra – oproti aule Prešovskej univerzity	V
16.	Sabinovská pri zastávke MHD	CP
17.	Námestie 1. mája – ul. Škultétyho	V
18.	ul. Levočská – pri budove bývalého Daňového úradu	V
19.	ul. Vajanského – odbočka k polícii	V
20.	ul. Hlavná – pri ODK	V
21.	ul. Hlavná – pri Šarišskej galérii	V
22.	ul. Hlavná – pred divadlom J. Záborského	V
23.	ul. Masarykova – oproti Veľkej pošte	V
24.	ul. Masarykova – pri VÚB	V
25.	ul. Košická – pred stanicou SAD	V
26.	Sídlisko Šváby – ul. Švábska – zastávka MHD Švábska, smer centrum	V
27.	SOLIVAR – ul. Solivarská – zastávka MHD Šport, smer centrum	V
28.	Sídlisko Sekčov – ul. Arm. gen. Svobodu - v zeleni pri nákupnom stredisku Opál	CP
29.	Sídlisko Sekčov – ul. Sekčovská - zastávka MHD Vansovej	V
30.	Sídlisko Sekčov – ul. Laca Novomeského – pri stánku PNS, k ul. Sekčovská	P
31.	Sídlisko Sekčov – ul. Laca Novomeského – zastávka MHD, smer centrum	V
32.	Sídlisko Sekčov – ul. Jurkovičova – pri bývalom zariadení OZKN	V
33.	Sídlisko Sekčov – ul. Arm. gen. Svobodu - v zeleni pri nákupnom stredisku Elán	CP
34.	Sídlisko Sekčov – ul. Ěxnárova – nákupné stredisko Elán	P
35.	Sídlisko Sekčov – ul. Ěxnárova – supermarket BILLA	V
36.	Sídlisko Sekčov – ul. Ěxnárova – supermarket BILLA	CP
37.	Nižná Šebastová – nákupné stredisko Hajtol (zastávka MHD, Vranovská ul.)	V
	Rekapitulácia: Výlepný valec.....23 ks Výlepná plocha..... 5 ks Plocha City poster..... 9 ks	

ŠPECIFIKÁCIA CENY NA ROK

Príloha č. 2

ÚDRŽBA A PREVÁDZKA MESTSKÝCH FONTÁN

P.č.	Popis predmetu	Merná jednotka	Množstvo	Jedn. cena bez DPH	Cena spolu bez DPH
1.	Príprava fontán na letnú sezónu a sputenie prevádzkovania fontán (1 mesiac - apríl - 19 fontán)	Počet príprav	19 (19 fontán x 1 mesiac)	1 058,06	20 103,14
2.	Prevádzkovanie fontán v letnej sezóne (5 mesiacov - máj - september - 19 fontán)	Počet mesiacov prevádzkovaní	95 (19 fontán x 5 mesiacov)	265,77	25 248,15
3.	Ukončenie prevádzkovania fontán v letnej sezóne a príprava na zimnú sezónu (1 mesiac - október - 19 fontán)	Počet ukončení a príprav	19 (19 fontán x 1 mesiac)	826,26	15 698,94
4.	Prevádzkovanie fontán v zimnej sezóne (5 mesiacov - november - marec - 19 fontán)	Počet mesiacov prevádzkovaní	95 (19 fontán x 5 mesiacov)	136,17	12 936,15
Celková cena bez DPH:					73 986,38

ÚDRŽBA A REALIZÁCIA VLAJKOVEJ A SLÁVNOSTNEJ VÝZDOBY MESTA

P.č.	Popis predmetu	Merná jednotka	Množstvo	Jedn. cena bez DPH	Cena spolu bez DPH
1.	Zabezpečenie jednej výzdoby - zavesenie a zvesenie maximálne 140 ks vlajok a 6 zástav (podľa požiadavky aj tzv. trepotalky)	Počet činností	10 (10 podujatí)	289,45	2 894,50
2.	Zabezpečenie údržby vlajok a zástav (maximálne 140 ks vlajok a 6 zástav a tzv. trepotalky) – čistenie, sušenie, uskladnenie, oprava a údržba žrdí, držiakov, stojanov	Počet činností	10 (10 podujatí)	46,05	460,50
3.	Zabezpečenie prania a sušenia, opravy a doplnenia počtu 324 ks vlajok (aj tzv. trepotalky)	Počet činností	1 (1 x ročne)	526,28	526,28
4.	Výmena vlajok za nové - 160 ks vlajok mesta Prešov, 70 ks vlajok SR, 90 ks vlajok EÚ, 4 ks vlajky iných štátov	Počet kusov vlajok na výmenu	324 (podľa potreby)	15,80	5 119,20
Celková cena bez DPH:					9 000,48

ÚDRŽBA A PREVÁDZKA MESTSKÝCH HODÍN

P.č.	Popis predmetu	Merná jednotka	Množstvo	Jedn. cena bez DPH	Cena spolu bez DPH
1.	Elektrické hodiny – pravidelná obhliadka stavu zariadení hodín	Počet obhliadok	20 (4x obhliadka x 5 zariadení)	25,00	500,00
2.	Elektrické hodiny – vonkajšie čistenie hodín	Počet čistení	10 (2x čistenie x 5 zariadení)	24,34	243,40
3.	Elektrické hodiny – servis mechanizmu hodín	Počet servisov	5 (1x servis x 5 zariadení)	192,09	960,45
4.	Vežové hodiny – pravidelná obhliadka stavu zariadení hodín	Počet obhliadok	24 (12x obhliadka ročne x 2 zariadenia)	49,21	1 181,04
5.	Vežové hodiny – čistenie a nastavenie mechanizmov hodín	Počet čistení	4 (2x čistenie ročne x 2 zariadenia)	61,84	247,36
6.	Vežové hodiny – servis mechanizmu hodín	Počet servisov	2 (1x servis x 2 zariadenia)	236,83	473,66
Celková cena bez DPH:					3 605,91

ÚDRŽBA A VÝROBA MESTSKÉHO MOBILIÁRU, MESTSKÉHO INFORMAČNÉHO SYSTÉMU A TABÚL ŠARIŠSKEJ ŠPACÍRKY

P.č.	Popis predmetu	Merná jednotka	Množstvo	Jedn. cena bez DPH	Cena spolu bez DPH
1.	Pravidelná obhliadka stavu mobiliáru, MIS a Šarišskej špacírky	Počet obhliadok	1 414 (1 414 zariadení ročne)	0,92	1 300,88
2.	Zabezpečenie bežnej údržby položiek a), b), c), d)	Počet činností	648 (648 zariadení ročne)	23,68	15 344,64
3.	Výmena vložiek v odpadkových košoch na Hlavnej, Svätoplukovej, Metodovej ul. a nábreží Torusy	Počet činností	96 (96 vložiek ročne)	49,34	4 736,64
4.	Mobiliár - NS Centrum	Počet činností	87 (87 zariadení raz za 2 roky)	59,60	5 185,20
5.	Zabezpečenie bežnej údržby informačnej tabule Šarišskej špacírky	ks	8 (8 zariadení ročne)	103,94	831,52
6.	Zabezpečenie bežnej údržby smerovej tabule Šarišskej špacírky	ks	23 (23 zariadení ročne)	81,57	1 876,11
7.	Rozšírenie MIS – osadenie nového stĺpika	ks	4 (4 stĺpiky ročne)	131,57	526,28
8.	Rozšírenie MIS – osadenie nových informačných tabúl	ks	30 (30 tabúl ročne)	46,05	1 381,50
Celková cena bez DPH:					31 182,77

ÚDRŽBA A PREVÁDZKA VÝLEPNÝCH PLÔCH

P.č.	Popis predmetu	Merná jednotka	Množstvo	Jedn. cena bez DPH	Cena spolu bez DPH
1.	Čistenie výlepných miest, drobné opravy poškodených častí	Počet činností	37 (37 výlepných miest)	63,15	2 336,55
2.	Náter výlepných miest	Počet činností	37 (37 výlepných miest)	46,05	1 703,85
3.	Výlep 37 ks plagátov MsÚ Prešov na všetky výlepné miesta (rozmery plagátu A1-A4)	Počet výlepov	370 (výlep 37 ks plagátov 10 x ročne)	0,00	0,00
Celková cena bez DPH:					4 040,40

Celková cena bez DPH	121 815,94
DPH 10 %	12 181,59
Celková cena s DPH	133 997,53

PRÍLOHA Č.3

PROTOKOL O ZADANÍ A PREVZATÍ VEREJNOPROSPEŠNEJ SLUŽBY
vyhotovený podľa Zmluvy o zabezpečení všeobecnej údržby v meste Prešov uzatvorenej medzi Mestom Prešov, Hlavná 73, 080 01 Prešov ako objednávateľom a Mestským podnikom služieb Prešov, s. r. o. ako zhotoviteľom

PROTOKOL O ZADANÍ SLUŽBY	
Objednávateľ: Mesto Prešov Hlavná 73 080 01 Prešov	Zhotoviteľ: <i>obchodné meno a identifikačné údaje</i>
Objednávateľ týmto zadáva zhotoviteľovi vykonať verejnoprospešnú službu podľa Zmluvy o zabezpečení všeobecnej údržby v meste Prešov a jej príloh v nasledovnom rozsahu: <i>uvedenie druhu, množstva, času (termínu) a ceny uskutočnenia služieb, ktoré majú byť vykonané.</i>	
V Prešove dňa:	
Za objednávateľa: <i>(Meno, priezvisko a podpis povereného zamestnanca objednávateľa)</i>	Za zhotoviteľa: <i>(Meno, priezvisko a podpis povereného zamestnanca zhotoviteľa)</i>
PROTOKOL O PREVZATÍ SLUŽBY	
Objednávateľ týmto potvrďuje prevzatie vykonania zadanej verejnoprospešnej služby podľa Zmluvy o zabezpečení všeobecnej údržby v meste Prešov a jej príloh.	
V Prešove dňa:	
Za objednávateľa: <i>(Meno, priezvisko, druh práce a podpis povereného zamestnanca objednávateľa)</i>	Za zhotoviteľa: <i>(Meno, priezvisko, druh práce a podpis povereného zamestnanca zhotoviteľa)</i>