



720ZZ0101049607

**Zmluva o pripojení žiadateľa o pripojenie do distribučnej sústavy
(ďalej len "zmluva")**

Číslo zmluvy: 101049607ZoP

**Čl. I
Zmluvné strany**

Prevádzkovateľ distribučnej sústavy:

Obchodné meno:	Východoslovenská distribučná, a.s.
Sídlo:	Mlynská 31, 042 91 Košice
V zastúpení:	Mgr. Zuzana Jurášová, vedúca odboru Zákaznícky servis Vladimír Paľenčár, KAM distribúcia
IČO:	36 599 361
DIČ:	2022082997
IČ DPH:	SK2022082997
IBAN:	SK07 8130 0000 0020 0848 0108
BIC (SWIFT):	CITISKBA
Zapísaná v registri: (ďalej len "PDS")	Obchodný register Mestského súdu Košice, oddiel: Sa, vložka 1411/V

a

Žiadateľ o pripojenie:

Obchodné meno:	Valaliky Industrial Park, s.r.o.
Sídlo/Trvalé bydlisko:	Trnavská cesta 100, 821 01 Bratislava - Ružinov
Korešpondenčná adresa:	Trnavská cesta 100, 821 01 Bratislava - Ružinov
V zastúpení:	Mgr. Ing. Miloslav Durec konateľ
Kontakt:	Tel.: E-mail: k.wunschova@valaliky.eu
IČO:	54485053
DIČ:	2121681639
IČ DPH:	SK2121681639
Dátum narodenia:	
IBAN:	
BIC (SWIFT):	
Zapísaná v registri:	Obchodný register Mestského súdu Bratislava III. oddiel: Sro, vložka č. 159129/B
Zákaznícke číslo:	5101230085 (používajte pri komunikácii s distribútorom)
EIC kód:	24ZVS0000815871H - trafostanica
Číslo odberného miesta:	1546208
Adresa odberného miesta:	Bez ulice 0, 044 13 Valaliky
Číslo technického objektu, ku ktorému je odberné miesto pripojené: (ďalej len "žiadateľ")	1580464



Či. II Predmet zmluvy

1. Závazok PDS pripojiť zariadenie žiadateľa špecifikované v čl. V a VI tejto zmluvy do distribučnej sústavy v rámci maximálnej rezervovanej kapacity pripojenia dohodnutej pre odberné miesto s EIC kódom 24ZVS0000815871H vo výške 2665.00kW.
2. Závazok žiadateľa uhradiť poplatok za pripojenie uvedený v čl. III tejto zmluvy.

Či. III Cena za pripojenie (úhrada nákladov spojených so zabezpečením maximálnej rezervovanej kapacity pripojenia v distribučnej sústave)

1. Cena za pripojenie predstavuje podiel na oprávnených nákladoch za pripojenie - náklady spojené so zabezpečením maximálnej rezervovanej kapacity pripojenia v distribučnej sústave. Rozsah a podmienky úhrady oprávnených nákladov za pripojenie sú stanovené v osobitnom právnom predpise Úradu pre reguláciu sieťových odvetví, ktoré Prevádzkovateľ DS zverejňuje na svojej internetovej stránke.
2. Výška ceny za pripojenie na napäťových hladinách VVN a VN je stanovená na základe platnej vyhlášky Úradu pre reguláciu sieťových odvetví a spôsob výpočtu poplatku je zverejnený na internetovej stránke PDS. Hodnoty pripojovacích poplatkov do distribučnej sústavy PDS na napäťovej hladine NN, ktoré zohľadňujú amperickú hodnotu zaťaženia odberu elektroenergetického zariadenia, sú po schválení Úradom pre reguláciu sieťových odvetví uverejnené na internetovej stránke PDS. Miesto pripojenia na DS vrátane napäťovej hladiny je stanovené na základe žiadosti o pripojenie vo vyjadrení PDS stanovujúcom technické podmienky pripojenia.
3. Cena predmetu zmluvy stanovená podľa odsekov 1 a 2 je **3 256,54** EUR bez DPH .
4. K cene bude fakturovaná DPH podľa platných legislatívnych predpisov.
5. PDS je oprávnený požadovať od žiadateľa zaplatenie zálohovej platby vo výške **3 256,54** EUR bez DPH v zmysle odseku 3 a žiadateľ je povinný zaplatiť zálohové platby za podmienok uvedených v tejto zmluve.

Či. IV Platobné podmienky

1. Pri úhrade všetkých v tejto zmluve dojednaných platieb platia platobné podmienky uvedené v platných Obchodných podmienkach ku zmluve o pripojení do distribučnej sústavy, ktorých zmena je možná iba na základe rozhodnutia Úradu pre reguláciu sieťových odvetví a ktoré Prevádzkovateľ DS zverejňuje na svojej internetovej stránke. Obchodné podmienky platné ku dňu podpisu zmluvy sú uvedené v prílohe č. 3 k tejto zmluve.

Či. V Termín a miesto pripojenia

1. Miesto pripojenia: Bez ulice 0, 044 13 Valalíky
2. Termín pripojenia: do 5 pracovných dní od pripísania zálohovej platby na účet PDS, splnenia podmienok žiadateľom vymedzených v platných Obchodných podmienkach ku zmluve o pripojení do distribučnej sústavy a Technických podmienkach PDS a splnenia záväzkov žiadateľa uvedených v čl. VII tejto zmluvy, pričom tieto podmienky musia byť splnené súčasne.
3. PDS sa zaväzuje pripojiť zariadenie žiadateľa do distribučnej sústavy v dohodnutom termíne, s výnimkou, ak tomu bránia okolnosti vymedzené v platných Obchodných podmienkach ku zmluve o pripojení do distribučnej sústavy.
4. Žiadateľ musí mať najneskôr ku dňu pripojenia uzatvorené všetky relevantné zmluvy potrebné na distribúciu a dodávku elektriny do odberného miesta, alebo na dodávku elektriny zo zariadenia žiadateľa, najmä zmluvu o prístupe do sústavy a distribúcií elektriny, ako aj zmluvu o dodávke elektriny alebo zmluvu o združenej dodávke elektriny alebo zmluvu o zúčtovaní odchýlky. V prípade, že žiadateľ nemá ku dohodnutému dňu pripojenia uzatvorené všetky potrebné zmluvy, PDS zariadenie žiadateľa nepripojí. K pripojeniu žiadateľa dôjde v takomto prípade v najbližší pracovný deň nasledujúci po dni, v ktorom žiadateľ preukáže PDS existenciu platne uzatvorených zmlúv.



5. PDS zariadenie žiadateľa takisto neprípojí v prípade, ak žiadateľ má ku dňu pripojenia stanovenému v tejto zmluve platne uzatvorené všetky relevantné zmluvy, ale účinnosť jednotlivých zmlúv má nastať v neskorší deň ako je deň pripojenia stanovený v tejto zmluve. V takýchto prípadoch bude zariadenie žiadateľa pripojené k dňu, od ktorého sú účinné relevantné zmluvy potrebné na distribúciu a dodávku elektriny do odberného miesta, alebo na dodávku elektriny zo zariadenia žiadateľa, najmä zmluvu o prístupe do sústavy a distribúciu elektriny, ako aj zmluvu o dodávke elektriny alebo zmluvu o združenej dodávke elektriny.
6. Posunutie termínu pripojenia z dôvodov uvedených v odsekoch 4 a 5 tohto čl. V sa nepovažuje za porušenie zmluvnej povinnosti PDS pripojiť zariadenie žiadateľa v dohodnutom termíne.

Čl. VI

Ostatné dojednania týkajúce sa miesta pripojenia

1. Vymedzenie vlastníckych vzťahov za miestom odbočenia od distribučnej sústavy: Zariadenie PDS končí úsekovým vypínačom, smer TS (spínací prvok). Spínací prvok je majetkom PDS a je na verejne prístupnom mieste. Trafostanica "TS0264-0026 Haniska Priemyselný park" nie je v majetku VSD, a.s.
2. Špecifikácia odberného miesta: príloha č. 1 tejto zmluvy.
3. Napätová hladina: VN
4. Maximálna rezervovaná kapacita (MRK) pripojenia: 2665.00kW
5. Technické podmienky týkajúce sa odberného miesta: príloha č. 2 tejto zmluvy

Čl. VII

Ostatné dojednania

1. Ostatné dojednania sú upravené v platných Obchodných podmienkach, ktoré sú súčasťou prevádzkového poriadku zverejnené na internetovej stránke PDS.

Čl. VIII

Doba platnosti zmluvy

1. Táto zmluva sa uzatvára na dobu neurčitú.
2. Zmluva je platná dňom podpisu zmluvnými stranami a účinnosť nadobúda dňom pripísania poplatku za pripojenie na účet PDS.
3. V prípade, ak žiadateľ je povinnou osobou v zmysle zákona č. 211/2000 Z.z. o slobodnom prístupe k informáciám (ďalej len "zákon") a zmluva zároveň spĺňa podmienku jej zverejnenia podľa zákona, táto zmluva nadobúda účinnosť dňom nasledujúcim po dni jej zverejnenia. Žiadateľ sa zároveň zaväzuje zverejniť túto zmluvu spôsobom predpokladaným zákonom a oznámiť to preukázateľným spôsobom Prevádzkovateľovi DS, inak zodpovedá za to, že táto zmluva nenadobudne účinnosť. Ustanovenie tohto bodu sa nepoužije ak táto zmluva nespĺňa podmienky na jej uverejnenie v zmysle zákona.

Čl. IX

Ochrana osobných údajov

1. V súlade s Nariadením Európskeho parlamentu a Rady (EÚ) 2016/679 a zákonom č. 18/2018 Z. z. o ochrane osobných údajov, v znení neskorších predpisov, PDS spracúva osobné údaje žiadateľa uvedené v tejto zmluve a v prípade, že žiadateľom je právnická osoba, zákonného / zmluvného zástupcu žiadateľa, najmä za účelom uzatvorenia a riadneho plnenia tejto zmluvy. Poskytnutie požadovaných osobných údajov je zákonnou a/alebo zmluvnou požiadavkou a v prípade ich neposkytnutia môže PDS odmietnuť uzatvoriť túto zmluvu.
2. Bližšie informácie o spracúvaní osobných údajov sú upravené v Pravidlách ochrany osobných údajov, pričom ich aktuálna verzia je zverejnená na webovom sídle www.vsd.sk.

Čl. X

Záverečné ustanovenia

1. Zmluva je vyhotovená v dvoch vyhotoveniach, pričom žiadateľ dostane jedno vyhotovenie.
2. PDS je povinný zachovávať dôvernosť informácií v zmysle § 94 zákona číslo 251/2012 Z.z. o energetike a o zmene a doplnení niektorých zákonov.



3. Zmluvu je možné dopĺňať a meniť na základe písomných dodatkov podpísaných oboma zmluvnými stranami.
4. Obchodné podmienky k zmluvám o pripojení sa menia na základe platného a účinného rozhodnutia Úradu pre reguláciu sieťových odvetví. O každej zmene je PDS povinný informovať prostredníctvom oznámenia na svojej internetovej stránke.
5. Zmluvné strany prehlasujú, že táto zmluva je uzatvorená slobodne a vážne, jej obsah, vrátane obsahu príloh, je určitý a zrozumiteľný.
6. Dňom platnosti a účinnosti tejto zmluvy strácajú platnosť a účinnosť všetky Zmluvy o pripojení viažuce sa k tomuto odbernému miestu TS s EIC kódom 24ZVS0000815871H, uzatvorené v predchádzajúcom období.
7. Táto Zmluva je vyhotovená v slovenskom jazyku. Ak sa použije text tejto Zmluvy v inom jazyku, musí byť jeho preklad do slovenského jazyka zhodný s textom tejto Zmluvy vyhotovenej v slovenskom jazyku. V prípade sporu je rozhodujúci text tejto Zmluvy v slovenskom jazyku.



Prílohy:

- ktoré predloží žiadateľ o pripojenie

1. Špecifikácia odberného miesta
2. Technické podmienky týkajúce sa odberného miesta (Vyjadrenie PDS)

- ktoré predloží PDS

3. Obchodné podmienky k zmluve o pripojení k distribučnej sústave

**Za Prevádzkovateľa distribučnej sústavy
(oprávnený zamestnanec):**

V. Košiciach

Meno a priezvisko: **Mgr. Zuzana Jurášová**

Funkcia: vedúca odboru
Zákaznícky servis

Podpis

dňa:

Meno a priezvisko: **Vladimír Palenčár**

Funkcia: KAM distribúcia

Podpis

Pečiatka:



Za žiadateľa o pripojenie:

V

Meno a priezvisko: **Mgr. Ing. Miloslav Durec**

Funkcia: konatr"

Podpis

dňa:

Meno a priezvisko:

Funkcia:

Podpis

Pečiatka:

INDUSTRIAL PARK 
Valalky Industrial Park, s. r. o.
Sídlo: Trnavská cesta 100, 821 01 Bratislava
Prevádzka: Aupark Tower Košice
Protifašistických bojovníkov 11, 040 01 Staré mesto
IČO: 54 485 053, IČ DPH: SK2121681639

**Príloha č. 1 k Zmluve o pripojení
Špecifikácia odberných miest**

Číslo odberného miesta: 1546208

EIC kód odberného miesta: 24ZVS0000815871H

Adresa odberného miesta: Bez ulice 1 0, 044 13 Valalíky

Maximálna rezervovaná kapacita:	2 665	kW
Podiel spoluúčtovania transform. výkonu:	kW	%
Volvo Car Slovakia s. r. o. (5101273116) EIC 24ZVS00008158597	2 500	92
Valalíky Industrial park, s.r.o. (5101230085) EIC 24ZVS0000833488E	10	1
HOCHTIEF SK s.r.o. (5101264911), EIC 24ZVS0000833485K	40	2
Ústredný kontrolný a skúšobný ústav poľnohospodársky v Bratislave (5100000031), EIC 24ZVS0000833486I	66	2
Valalíky Industrial park, s.r.o. (5101230085) EIC 24ZVS0000839106O	17	1
Valalíky Industrial park, s.r.o. (5101230085) EIC 24ZVS0000841813X	17	1
Valalíky Industrial park, s.r.o. (5101230085) EIC 24ZVS0000841287S	15	1
Napätová hladina:	VN	
Meranie spotreby elektrickej energie:	VN	
Spôsob merania:	nepriame polopriame priame	
Vlastník transformačnej stanice:	5101230085	
- počet:	1 – zapojený	
- príkon:	630	kVA
- druh plechu:	orientovaný	
- prevod napätia:	22/400	kV/V
- jalové straty:	230	kVArh
Inštalované spotrebiče		
- elektrické kúrenie priame:		kW
- elektrické kúrenie akumulčné:		kW
- tepelné čerpadlo:		kW
- motory:		kW
- ostatné spotrebiče:		kW
Zálohové napájanie odberateľa:		
Maximálna rezervovaná kapacita pre zálohové napájanie:		kW
Vlastný zdroj:		



STANOVISKO PREVÁDZKOVATEĽA DISTRIBUČNEJ SÚSTAVY č. NPP/9903/2023

Valaliky Industrial Park, s.r.o.
Trnavská cesta 100
821 01 Bratislava - Ružinov

Vážený zákazník,

spoločnosť Východoslovenská distribučná, a.s. (VSD) **súhlasí s pripojením na**

Odbornom mieste	Valaliky, 044 13 Valaliky/Parcela č. 1300/22
-----------------	--

pri dodržaní nasledovných podmienok:

A/ BOD PRIPOJENIA

Hlavný istič	25 A
Max. rezervovaná kapacita	17 kW
Typ prípojky	Trojfázová
Typ merania	Priame
Podmienky merania	Hlavný istič musí mať vypínaciu charakteristiku typu „B“ (do 100 A).

B/ TECHNICKÉ PODMIENKY PRIPOJENIA

S pripojením uvedeného odberu súhlasíme pri dodržaní nasledovných podmienok:

- pripojenie bude možné realizovať z jednoúčelovej trafostanice "TS0264-0026 Haniska Priemyselný park" (po predložení písomného súhlasu majiteľa trafostanice).
- upozorňujeme Vás, že zariadenie (trafostanica "TS"), ktoré by malo slúžiť k pripojeniu Vášho odberu nie je v správe a majetku PDS.
- technické riešenie pripojenia nového odberného miesta je možné konzultovať projektantom stavby (časť elektro) s pracovníkom Prevádzkovateľa distribučnej sústavy VSD, a.s. (odbor Rozvoj distribučnej sústavy), kontakt: mail: gombos_maros@vsdas.sk.
- Majetkové rozhranie Prevádzkovateľa distribučnej sústavy (PDS) – žiadateľ (investor):** Zariadenie PDS končí úsekovým vypínačom UV 325-806, smer TS (spínací prvok). Spínací prvok je majetkom PDS a je na verejne prístupnom mieste. **Trafostanica "TS" nie je v majetku VSD, a.s.**
- Za prerušenie distribúcie elektriny spôsobené poruchou na energetickom zariadení, ktoré nie je v správe VSD, a.s. ako aj za prerušenie distribúcie elektriny z dôvodov upravených zákonom o Energetike č.251/2012 Z.z., ako aj za škody spôsobené takýmto prerušením distribúcie VSD, a.s. nezodpovedá. Vzájomné vzťahy medzi vlastníkom zariadenia a odberateľom elektriny, ktorý je pripojený na toto zariadenie sú riešené ich vzájomnou dohodou a nie sú predmetom zmluvy o pripojení.

Kontakty

Názov spoločnosti Východoslovenská distribučná, a.s. • www.vsdas.sk • www.vsdeshop.sk
Sídlo Mlynská 31, 042 91 Košice, Slovenská republika • IČO: 36 599 361, IČ DPH: SK2022082997

Spoločnosť je zapísaná v Obchodnom registri Okresného súdu Košice I, odvetľ 5a, vložka 14114/V



- Žiadame dodržať hodnoty max. schválených istení a hodnoty schválených meracích transformátorov prúdu.
- Podľa Technických podmienok VSD, a.s. meracie transformátory (MT) musia byť preukázateľne overené akreditovanou skúšobňou v SR, musia mať menovitý výkon 10 VA a triedu presnosti 0.5s, nadprúdové číslo menšie ako 5 a plombovateľné kryty sekundárnych vývodov.
- Elektromerový rozvádzač žiadame umiestniť na mieste prístupnom pre našich pracovníkov aj v čase neprítomnosti odberateľov t.j. na verejne prístupnom mieste. Meranie elektriny na všetkých odberných miestach na vymedzenom území VSD, a.s. musí byť zásadne riešené v súlade s požiadavkami VSD, a.s. uvedenými v dokumente „Podmienky merania elektriny“, ktorý je zverejnený na portáli eVSD (www.vsd.sk).

V prípade použitia hlavného ističa s nastaviteľnou nadprúdovou spúšťou nastavená prúdová hodnota nesmie prekročiť zmluvnú hodnotu MRK o viac ako 5%.

- Pred pripojením nového odberného miesta, alebo pred úpravou hodnoty maximálnej rezervovanej kapacity pripojenia - „MRK“ (súčasného príkonu P_s) existujúceho odberného elektroenergetického zariadenia, je žiadateľ povinný uzatvoriť s PDS zmluvu o pripojení. V zmysle platnej legislatívy je ďalej potrebné, aby mal žiadateľ o pripojenie uzatvorené všetky relevantné zmluvy (zmluva o dodávke elektriny, zmluva o distribúcii elektriny a zmluva o prevzatí zodpovednosti za odchýlku účastníka trhu s elektrinou, resp. zmluva o združenej dodávke elektriny, atď.) ešte pred pripojením nového odberného miesta - v opačnom prípade nedôjde zo strany PDS k pripojeniu daného odberného miesta.
- Dovoľujeme si Vás zároveň informovať, že v zmysle Prevádzkového poriadku spoločnosti VSD, a.s. uzatvára spoločnosť VSD, a.s. Zmluvu o pripojení do distribučnej sústavy výlučne s vlastníkom pripájaného odberného elektrického zariadenia, resp. v prípadoch keď je odberné elektrické zariadenie súčasťou nehnuteľnosti (napríklad byty alebo nebytové priestory) výlučne s vlastníkom nehnuteľnosti.
- Zásady a pravidlá platné pre vzťahy medzi PDS a užívateľmi distribučnej sústavy vymedzuje Prevádzkový poriadok PDS spoločnosti Východoslovenská distribučná, a.s.
- **Vo veci zmluvného zabezpečenia Vami požadovanej maximálnej rezervovanej kapacity (Zmluvy o pripojení) sa obráťte na e-mailovú adresu os_vn@vsdas.sk. Na tejto adrese sa môžete informovať v prípade akýchkoľvek otázok ohľadne ďalších procesných krokov potrebných k zabezpečeniu pripojenia Vášho odberného elektroenergetického zariadenia.**
- **V prípade, že nebudú splnené všetky podmienky uvedené v tomto stanovisku, VSD nepripojí odberné miesto do distribučnej sústavy. VSD nezodpovedá za škodu a ušlý zisk z dôvodu nepripojenia odberného miesta pre nesplnenie podmienok uvedených v tomto stanovisku zo strany žiadateľa o pripojenie.**
- Platnosť stanoviska je uvedená v časti C, pokiaľ nedôjde k zmene údajov, na základe ktorých bolo vydané, alebo nenastanú skutočnosti spôsobujúce zánik jeho platnosti v zmysle Prevádzkového poriadku. Zánikom platnosti stanoviska PDS zaniká aj rezervácia maximálnej rezervovanej kapacity v sústave.

C/ ÚČEL A PLATNOSŤ STANOVISKA

Toto stanovisko neslúži ako doklad k stavebnému povoleniu resp. ohláseniu drobnej stavby. Stanovisko

Kontakty

Názov spoločnosti Východoslovenská distribučná, a.s. • www.vsd.sk • www.vsdeshop.sk
Sídlo Mlynská 31, 042 91 Košice, Slovenská republika • IČO: 36 599 361, IČ DPH: SK2022082997

Spoločnosť je zapísaná v Obchodnom registri Okresného súdu Košice I, oddiel Sa, vložka 1411/V



potrebné pre vydanie stavebného povolenia resp. potrebné na ohlásenie drobnej stavby, vydá VSD až na základe posúdenia a následného odsúhlasenia projektovej dokumentácie, v ktorej je riešené pripojenie nového odberného miesta.

Stanovisko nadobúda platnosť účinnosťou Zmluvy o pripojení, pričom túto zmluvu na základe stanoviska je možné uzatvoriť do 6 mesiacov od jeho vydania. Stanovisko je platné po dobu účinnosti Zmluvy o pripojení.

D/ UPOZORNENIE

Dovoľujeme si Vás tiež informovať, že pri realizácii pripojenia nového odberného miesta ako aj počas jeho prevádzky je potrebné dodržiavať všetky relevantné predpisy. Predovšetkým:

- Zákon o energetike
- Prevádzkový poriadok spoločnosti VSD, a.s
- Platné STN a zásady bezpečnosti práce

ako aj dokumenty Podmienky merania elektriny a Riešenie nových elektrických prípojok NN, ktoré sú dostupné na portáli eVSD na stránke www.vsd.sk.

V Košiciach, 06.10.2023

S pozdravom

GAZSI TIBOR
vedúci technik - rozvoj distribučnej sústavy VN
a NN

GOMBOŠ MAROŠ
technik VN a NN - rozvoj distribučnej sústavy

Kontakty

Názov spoločnosti Východoslovenská distribučná, a.s. • www.vsd.sk • www.vsdeshop.sk
Sídlo Mlynská 31, 042 91 Košice, Slovenská republika • IČO: 36 599 361, IČ DPH: SK2022082997

Spoločnosť je zapísaná v Obchodnom registri Okresného sídla Košice I, oddiel 5a, vložka 1411/V



Riadenie investícií

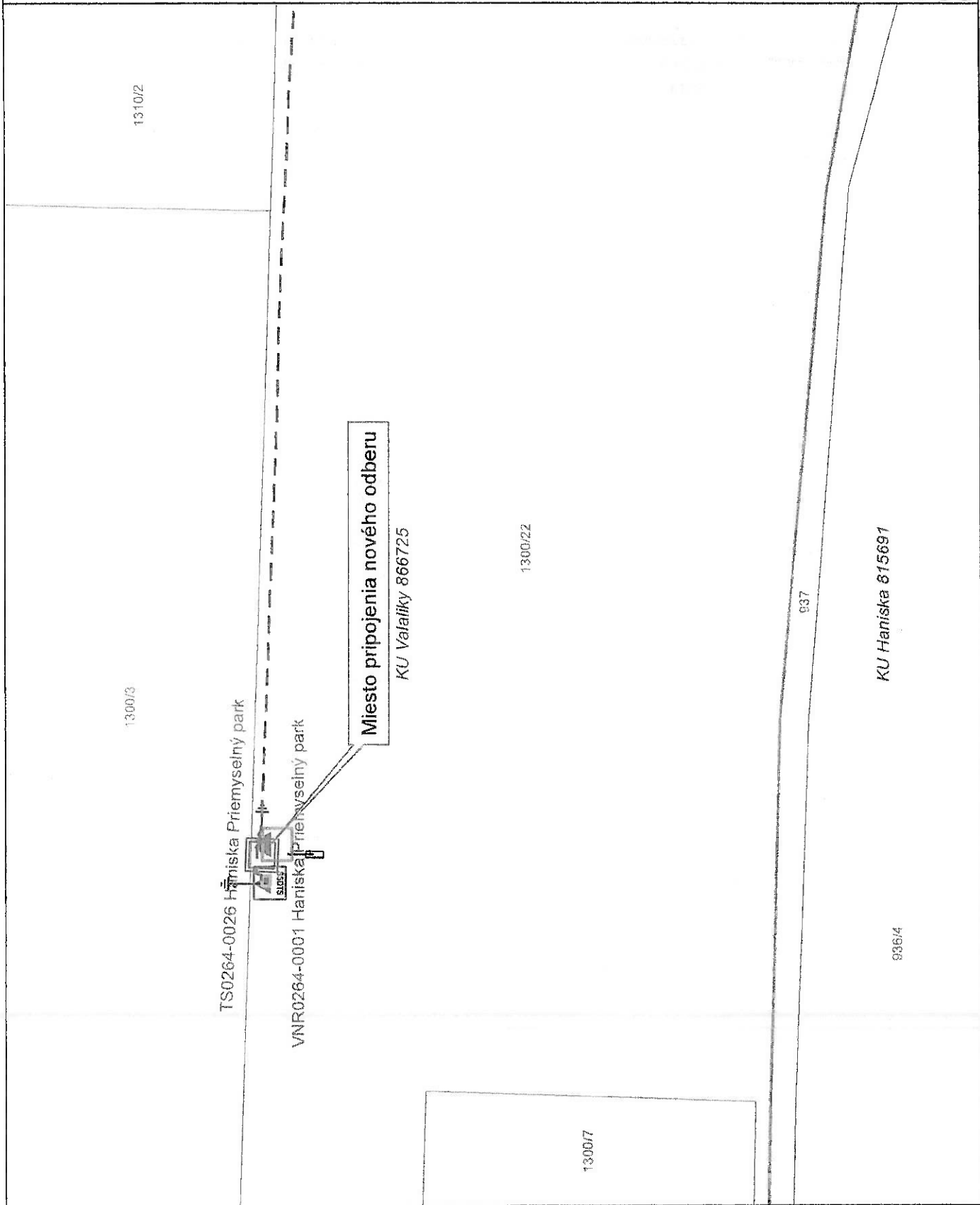
Vyhotovil: gombos_maros



1:661

Legenda:

ZVN a VVN Vedenia	VN Vedenia	NN Pripojky (orientačné zakreslenie)
— VVN kábel	— VN kábel	— NN káblová pripojka
— VVN vzduch	— VN vzduch	— NN vzdušná pripojka
— ZVN kábel	NN Vedenia	Trafostanice
— ZVN vzduch	— NN kábel	
	— NN vzduch	





STANOVISKO PREVÁDZKOVATEĽA DISTRIBUČNEJ SÚSTAVY Č. NPP/11051/2023

Valaliky Industrial Park, s.r.o.
Trnavská cesta 100
821 01 Bratislava - Ružinov

Vážený zákazník,

spoločnosť Východoslovenská distribučná, a.s. (VSD) **súhlasí** s pripojením na

Odbornom mieste	Valaliky, 044 13 Valaliky/Parcela č. 1300/22
-----------------	--

pri dodržaní nasledovných podmienok:

A/ BOD PRIPOJENIA

Hlavný istič	25 A
Max. rezervovaná kapacita	17 kW
Typ prípojky	Trojfázová
Typ merania	Priame
Podmienky merania	Hlavný istič musí mať vypínačiu charakteristiku typu „B“ (do 100 A).

B/ TECHNICKÉ PODMIENKY PRIPOJENIA

S pripojením uvedeného odberu súhlasíme pri dodržaní nasledovných podmienok:

- pripojenie bude možné realizovať z jednoúčelovej trafostanice "TS0264-0026 Haniska Priemyselný park" (po predložení písomného súhlasu majiteľa trafostanice).
- upozorňujeme Vás, že zariadenie (trafostanica "TS"), ktoré by malo slúžiť k pripojeniu Vášho odberu nie je v správe a majetku PDS.
- technické riešenie pripojenia nového odberného miesta je možné konzultovať projektantom stavby (časť elektro) s pracovníkom Prevádzkovateľa distribučnej sústavy VSD, a.s. (odbor Rozvoj distribučnej sústavy), kontakt: mail: gombos_maros@vsdas.sk.
- **Majetkové rozhranie Prevádzkovateľa distribučnej sústavy (PDS) – žiadateľ (investor):** Zariadenie PDS končí úsekovým odpínačom UV 325_806 na VN325_P803 smer TS (spínací prvok). Spínací prvok je majetkom PDS a je na verejne prístupnom mieste. Trafostanica "TS" nie je v majetku VSD, a.s.
- Za prerušenie distribúcie elektriny spôsobené poruchou na energetickom zariadení, ktoré nie je v správe VSD, a.s. ako aj za prerušenie distribúcie elektriny z dôvodov upravených zákonom o Energetike č.251/2012 Z.z., ako aj za škody spôsobené takýmto prerušením distribúcie VSD, a.s. nezodpovedá. Vzájomné vzťahy medzi vlastníkom zariadenia a odberateľom elektriny, ktorý je pripojený na toto zariadenie sú riešené ich vzájomnou dohodou a nie sú predmetom zmluvy o pripojení.

Kontakty

Názov spoločnosti Východoslovenská distribučná, a.s. • www.vsdas.sk • www.vsdeshop.sk
Sídlo Mlynská 31, 042 91 Košice, Slovenská republika • IČO: 36 599 361, IČ DPH: SK2022082997

Spoločnosť je zapísaná v Obchodnom registri Okresného súdu Košice I, oddiel 5a, vložka 1411/V



- Žiadame dodržať hodnoty max. schválených istení.
- Elektromerový rozvádzač žiadame umiestniť na mieste prístupnom pre našich pracovníkov aj v čase neprítomnosti odberateľov t.j. na verejne prístupnom mieste. Meranie elektriny na všetkých odberných miestach na vymedzenom území VSD, a.s. musí byť zásadne riešené v súlade s požiadavkami VSD, a.s. uvedenými v dokumente „Podmienky merania elektriny“, ktorý je zverejnený na portáli eVSD (www.vsds.sk).

V prípade použitia hlavného ističa s nastaviteľnou nadprúdovou spúšťou nastavená prúdová hodnota nesmie prekročiť zmluvnú hodnotu MRK o viac ako 5%.

- Pred pripojením nového odberného miesta, alebo pred úpravou hodnoty maximálnej rezervovanej kapacity pripojenia - „MRK“ (súčasného príkonu P_s) existujúceho odberného elektroenergetického zariadenia, je žiadateľ povinný uzatvoriť s PDS zmluvu o pripojení. V zmysle platnej legislatívy je ďalej potrebné, aby mal žiadateľ o pripojenie uzatvorené všetky relevantné zmluvy (zmluva o dodávke elektriny, zmluva o distribúcii elektriny a zmluva o prevzatí zodpovednosti za odchýlku účastníka trhu s elektrinou, resp. zmluva o združenej dodávke elektriny, atď.) ešte pred pripojením nového odberného miesta - v opačnom prípade nedôjde zo strany PDS k pripojeniu daného odberného miesta.
- Dovoľujeme si Vás zároveň informovať, že v zmysle Prevádzkového poriadku spoločnosti VSD, a.s. uzatvára spoločnosť VSD, a.s. Zmluvu o pripojení do distribučnej sústavy výlučne s vlastníkom pripájaného odberného elektrického zariadenia, resp. v prípadoch keď je odberné elektrické zariadenie súčasťou nehnuteľnosti (napríklad byty alebo nebytové priestory) výlučne s vlastníkom nehnuteľnosti.
- Zásady a pravidlá platné pre vzťahy medzi PDS a užívateľmi distribučnej sústavy vymedzuje Prevádzkový poriadok PDS spoločnosti Východoslovenská distribučná, a.s.
- **Vo veci zmluvného zabezpečenia Vami požadovanej maximálnej rezervovanej kapacity (Zmluvy o pripojení) sa obráťte na e-mailovú adresu os_vn@vsdas.sk. Na tejto adrese sa môžete informovať v prípade akýchkoľvek otázok ohľadne ďalších procesných krokov potrebných k zabezpečeniu pripojenia Vášho odberného elektroenergetického zariadenia.**
- **V prípade, že nebudú splnené všetky podmienky uvedené v tomto stanovisku, VSD nepripojí odberné miesto do distribučnej sústavy. VSD nezodpovedá za škodu a ušlý zisk z dôvodu nepripojenia odberného miesta pre nesplnenie podmienok uvedených v tomto stanovisku zo strany žiadateľa o pripojenie.**
- **Platnosť stanoviska je uvedená v časti C, pokiaľ nedôjde k zmene údajov, na základe ktorých bolo vydané, alebo nenastanú skutočnosti spôsobujúce zánik jeho platnosti v zmysle Prevádzkového poriadku. Zánikom platnosti stanoviska PDS zaniká aj rezervácia maximálnej rezervovanej kapacity v sústave.**

C/ ÚČEL A PLATNOSŤ STANOVISKA

Toto stanovisko neslúži ako doklad k stavebnému povoleniu resp. ohláseniu drobnej stavby. Stanovisko potrebné pre vydanie stavebného povolenia resp. potrebné na ohlásenie drobnej stavby, vydá VSD až na základe posúdenia a následného odsúhlasenia projektovej dokumentácie, v ktorej je riešené pripojenie nového odberného miesta.

Stanovisko nadobúda platnosť účinnosťou Zmluvy o pripojení, pričom túto zmluvu na základe

Kontakty

Názov spoločnosti Východoslovenská distribučná, a.s. • www.vsds.sk • www.vsdeshop.sk
Sídlo Mlynská 31, 042 91 Košice, Slovenská republika • IČO: 36 599 361, IČ DPH: SK2022082997

Spoločnosť je zapísaná v Obchodnom registri Okresného súdu Košice I, oddiel 5a, vložka 1411/V



stanoviska je možné uzatvoriť do 6 mesiacov od jeho vydania. Stanovisko je platné po dobu účinnosti Zmluvy o pripojení.

D/ UPOZORNENIE

Dovoľujeme si Vás tiež informovať, že pri realizácii pripojenia nového odberného miesta ako aj počas jeho prevádzky je potrebné dodržiavať všetky relevantné predpisy. Predovšetkým:

- Zákon o energetike
- Prevádzkový poriadok spoločnosti VSD, a.s
- Platné STN a zásady bezpečnosti práce

ako aj dokumenty Podmienky merania elektriny a Riešenie nových elektrických prípojok NN, ktoré sú dostupné na portáli eVSD na stránke www.vsd.sk.

V Košiciach, 09.11.2023

S pozdravom

GAZSI TIBOR
vedúci technik - rozvoj distribučnej sústavy VN
a NN

GOMBOŠ MAROŠ
technik VN a NN - rozvoj distribučnej sústavy

Kontakty

Názov spoločnosti Východoslovenská distribučná, a.s. • www.vsd.sk • www.vsdeshop.sk
Sídlo Mlynská 31, 042 91 Košice, Slovenská republika • IČO: 36 599 361, IČ DPH: SK2022082997

Spoločnosť je zapísaná v Obchodnom registri Okresného súdu Košice 1, oddiel Sa, vložka 1411/V



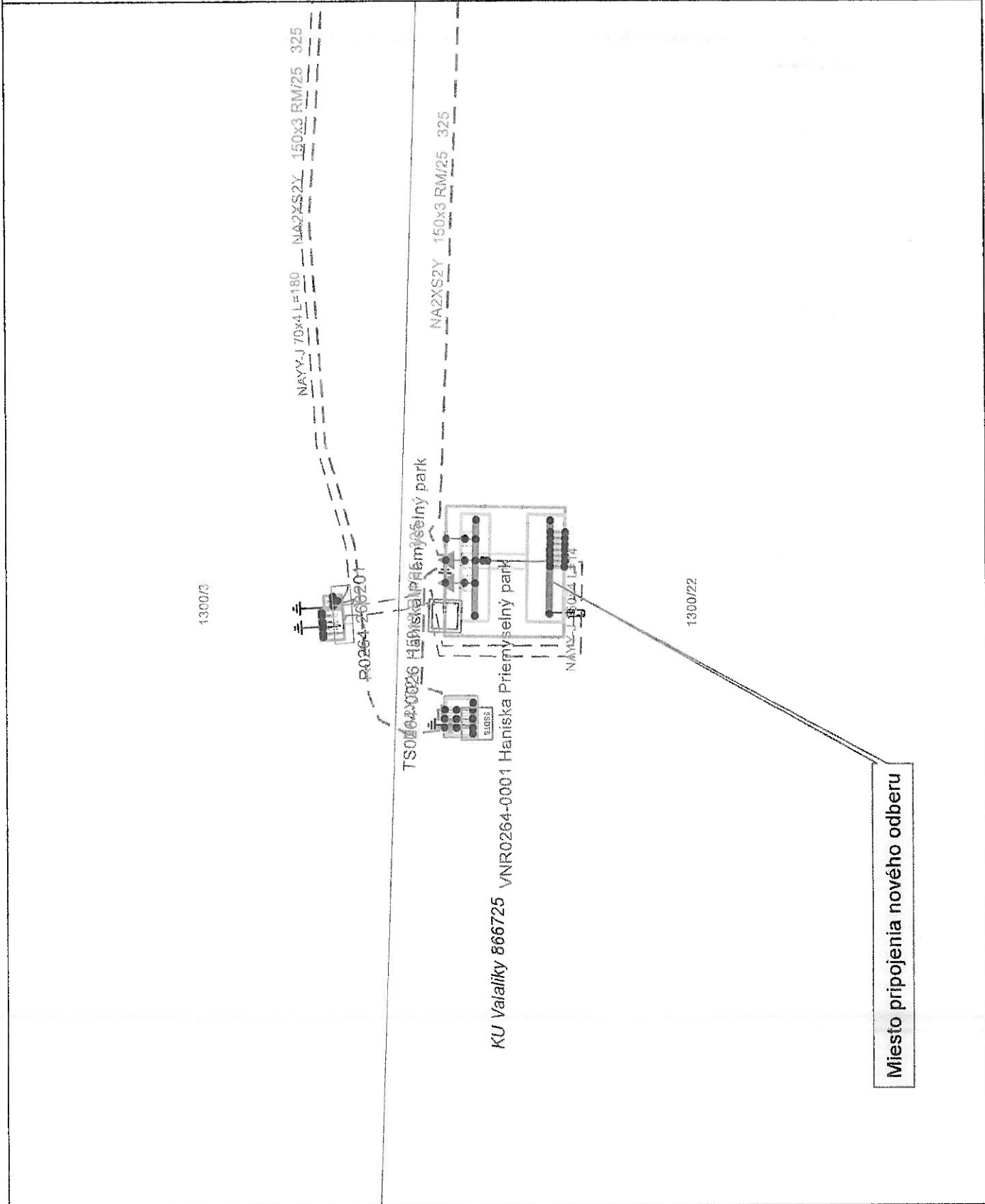
Riadenie investícií
Vyhotovil: gombos_maros



1:165

Legenda:

ZVN a VVN Vedenia	VN Vedenia	NN Pripojky (orietačné zakreslenie)
--- VVN kábel	--- VN kábel	--- NN kábelová pripojka
--- VVN vzduch	--- VN vzduch	--- NN vzdušná pripojka
--- ZVN kábel	NN Vedenia	Trafostanice
--- ZVN vzduch	--- NN kábel	
	--- NN vzduch	



Miesto pripojenia nového odberu



STANOVISKO PREVÁDZKOVATEĽA DISTRIBUČNEJ SÚSTAVY Č. NPP/10470/2023

Valaliky Industrial Park, s.r.o.
Trnavská cesta 100
821 01 Bratislava - Ružinov

Vážený zákazník,

spoločnosť Východoslovenská distribučná, a.s. (VSD) ~~súhlasí s pripojením na~~

Odbornom mieste	Valaliky, 044 13 Valaliky/Parcela č. 1300822
-----------------	--

pri dodržaní nasledovných podmienok:

A/ BOD PRIPOJENIA

Hlavný istič	25 A
Max. rezervovaná kapacita	15 kW
Typ prípojky	Trojfázová
Typ merania	Priame
Podmienky merania	Hlavný istič musí mať vypínaciu charakteristiku typu „B“ (do 100 A).

B/ TECHNICKÉ PODMIENKY PRIPOJENIA

S pripojením uvedeného odberu súhlasíme pri dodržaní nasledovných podmienok:

- pripojenie bude možné realizovať z jednúčelovej trafostanice "TS0264-0026 Haniska Priemyselný park" (po predložení písomného súhlasu majiteľa trafostanice).
- upozorňujeme Vás, že zariadenie (trafostanica "TS"), ktoré by malo slúžiť k pripojeniu Vášho odberu nie je v správe a majetku PDS.
- technické riešenie pripojenia nového odberného miesta je možné konzultovať projektantom stavby (časť elektro) s pracovníkom Prevádzkovateľa distribučnej sústavy VSD, a.s. (odbor Rozvoj distribučnej sústavy), kontakt: mail: gombos_maros@vsdas.sk.
- Majetkové rozhranie Prevádzkovateľa distribučnej sústavy (PDS) – žiadateľ (investor):** Zariadenie PDS končí UV 325_806 na VN325_P803 smer TS (spínací prvok). Spínací prvok je majetkom PDS a je na verejne prístupnom mieste. Trafostanica "TS" nie je v majetku VSD, a.s.
- Za prerušenie distribúcie elektriny spôsobené poruchou na energetickom zariadení, ktoré nie je v správe VSD, a.s. ako aj za prerušenie distribúcie elektriny z dôvodov upravených zákonom o Energetike č.251/2012 Z.z., ako aj za škody spôsobené takýmto prerušením distribúcie VSD, a.s. nezodpovedá. Vzájomné vzťahy medzi vlastníkom zariadenia a odberateľom elektriny, ktorý je pripojený na toto zariadenie sú riešené ich vzájomnou dohodou a nie sú predmetom zmluvy o pripojení.

Kontakty

Názov spoločnosti Východoslovenská distribučná, a.s. • www.vsd.sk • www.vsdeshop.sk
Sídlo Mlynská 31, 042 91 Košice, Slovenská republika • IČO: 36 599 361, IČ DPH: SK2022082997



- Žiadame dodržať hodnoty max. schválených istení a hodnoty schválených meracích transformátorov prúdu.
- Podľa Technických podmienok VSD, a.s. meracie transformátory (MT) musia byť preukázateľne overené akreditovanou skúšobňou v SR, musia mať menovitý výkon 10 VA a triedu presnosti 0.5s, nadprúdové číslo menšie ako 5 a plombovateľné kryty sekundárnych vývodov.
- Elektromerový rozvádzač žiadame umiestniť na mieste prístupnom pre našich pracovníkov aj v čase neprítomnosti odberateľov t.j. na verejne prístupnom mieste. Meranie elektriny na všetkých odberných miestach na vymedzenom území VSD, a.s. musí byť zásadne riešené v súlade s požiadavkami VSD, a.s. uvedenými v dokumente „Podmienky merania elektriny“, ktorý je zverejnený na portáli eVSD (www.vsds.sk).

V prípade použitia hlavného ističa s nastaviteľnou nadprúdovou spúšťou nastavená prúdová hodnota nesmie prekročiť zmluvnú hodnotu MRK o viac ako 5%.

- Pred pripojením nového odberného miesta, alebo pred úpravou hodnoty maximálnej rezervovanej kapacity pripojenia - „MRK“ (súčasného príkonu P_s) existujúceho odberného elektroenergetického zariadenia, je žiadateľ povinný uzatvoriť s PDS zmluvu o pripojení. V zmysle platnej legislatívy je ďalej potrebné, aby mal žiadateľ o pripojenie uzatvorené všetky relevantné zmluvy (zmluva o dodávke elektriny, zmluva o distribúcii elektriny a zmluva o prevzatí zodpovednosti za odchýlku účastníka trhu s elektrinou, resp. zmluva o združenej dodávke elektriny, atď.) ešte pred pripojením nového odberného miesta - v opačnom prípade nedôjde zo strany PDS k pripojeniu daného odberného miesta.
- Dovoľujeme si Vás zároveň informovať, že v zmysle Prevádzkového poriadku spoločnosti VSD, a.s. uzatvára spoločnosť VSD, a.s. Zmluvu o pripojení do distribučnej sústavy výlučne s vlastníkom pripájaného odberného elektrického zariadenia, resp. v prípadoch keď je odberné elektrické zariadenie súčasťou nehnuteľnosti (napríklad byty alebo nebytové priestory) výlučne s vlastníkom nehnuteľnosti.
- Zásady a pravidlá platné pre vzťahy medzi PDS a užívateľmi distribučnej sústavy vymedzuje Prevádzkový poriadok PDS spoločnosti Východoslovenská distribučná, a.s.
- **Vo veci zmluvného zabezpečenia Vami požadovanej maximálnej rezervovanej kapacity (Zmluvy o pripojení) sa obráťte na e-mailovú adresu os_vn@vsdas.sk. Na tejto adrese sa môžete informovať v prípade akýchkoľvek otázok ohľadne ďalších procesných krokov potrebných k zabezpečeniu pripojenia Vášho odberného elektroenergetického zariadenia.**
- **V prípade, že nebudú splnené všetky podmienky uvedené v tomto stanovisku, VSD nepripojí odberné miesto do distribučnej sústavy. VSD nezodpovedá za škodu a ušlý zisk z dôvodu nepripojenia odberného miesta pre nesplnenie podmienok uvedených v tomto stanovisku zo strany žiadateľa o pripojenie.**
- **Platnosť stanoviska je uvedená v časti C, pokiaľ nedôjde k zmene údajov, na základe ktorých bolo vydané, alebo nenastanú skutočnosti spôsobujúce zánik jeho platnosti v zmysle Prevádzkového poriadku. Zánikom platnosti stanoviska PDS zaniká aj rezervácia maximálnej rezervovanej kapacity v sústave.**

C/ ÚČEL A PLATNOSŤ STANOVISKA

Toto stanovisko neslúži ako doklad k stavebnému povoleniu resp. ohláseniu drobnej stavby. Stanovisko potrebné pre vydanie stavebného povolenia resp. potrebné na ohlásenie drobnej stavby, vydá VSD až na

Kontakty

Názov spoločnosti Východoslovenská distribučná, a.s. • www.vsds.sk • www.vsdeshop.sk

Sídlo Mlynská 31, 042 91 Košice, Slovenská republika • IČO: 36 599 361, IČ DPH: SK2022082997

Spoločnosť je zapísaná v Obchodnom registri Okresného súdu Košice I, oddiel 5a, vložka 1411/V



základe posúdenia a následného odsúhlasenia projektovej dokumentácie, v ktorej je riešené pripojenie nového odberného miesta.

Stanovisko nadobúda platnosť účinnosťou Zmluvy o pripojení, pričom túto zmluvu na základe stanoviska je možné uzatvoriť do 6 mesiacov od jeho vydania. Stanovisko je platné po dobu účinnosti Zmluvy o pripojení.

D/ UPOZORNENIE

Dovoľujeme si Vás tiež informovať, že pri realizácii pripojenia nového odberného miesta ako aj počas jeho prevádzky je potrebné dodržiavať všetky relevantné predpisy. Predovšetkým:

- Zákon o energetike
- Prevádzkový poriadok spoločnosti VSD, a.s
- Platné STN a zásady bezpečnosti práce

ako aj dokumenty Podmienky merania elektriny a Riešenie nových elektrických prípojok NN, ktoré sú dostupné na portáli eVSD na stránke www.vsds.sk.

V Košiciach, 19.10.2023

S pozdravom

GAZSI TIBOR
vedúci technik - rozvoj distribučnej sústavy VN
a NN

GOMBOŠ MAROŠ
technik VN a NN - rozvoj distribučnej sústavy

Kontakty

Názov spoločnosti Východoslovenská distribučná, a.s. • www.vsds.sk • www.vsdeshop.sk

Sídlo Mlynská 31, 042 91 Košice, Slovenská republika • IČO: 36 599 361, IČ DPH: SK2022082997

Spoločnosť je zapísaná v Obchodnom registri Oľtárskeho súdii Košice I, oddiel Sa, vložka 1411/V



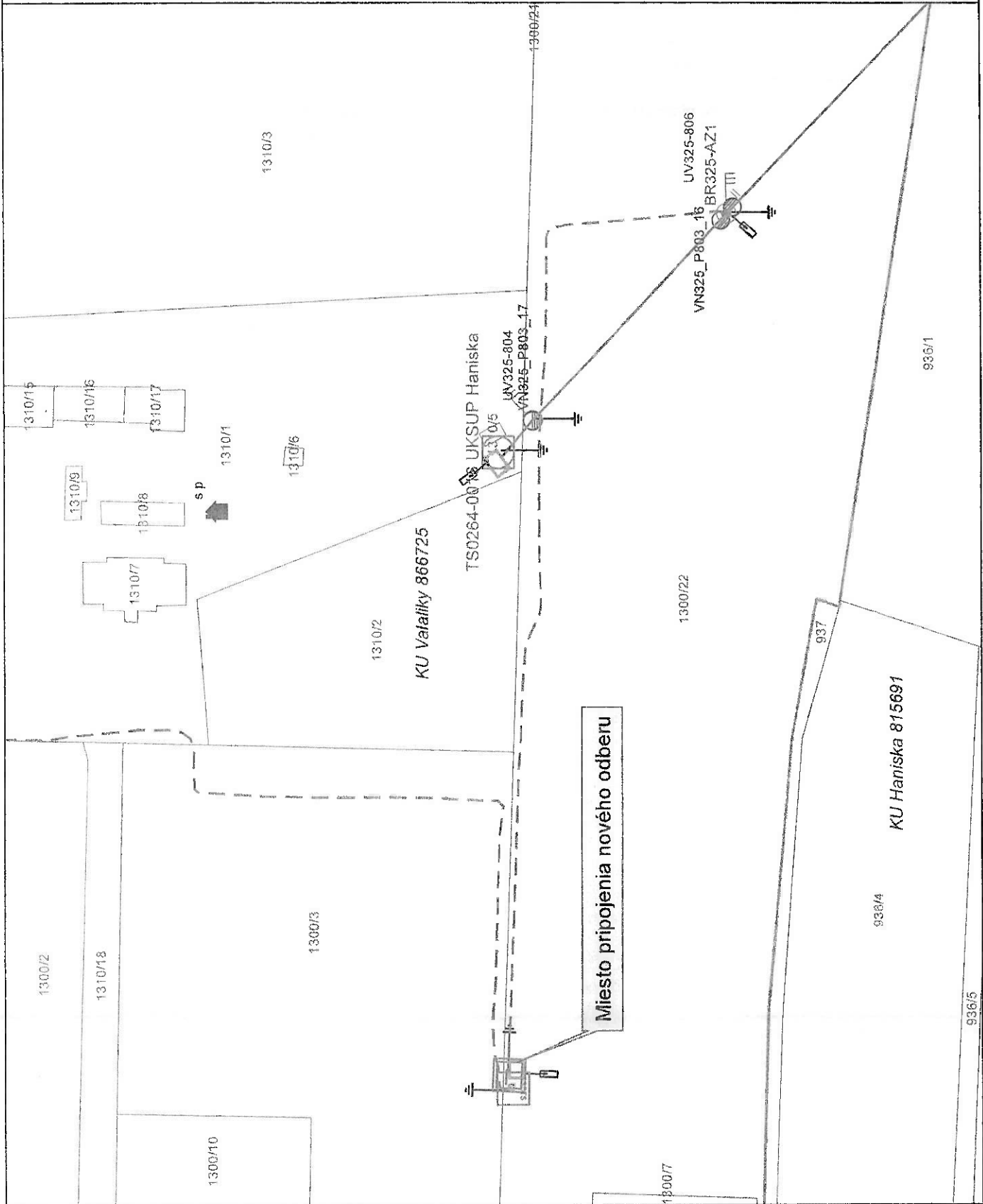
Riadenie investícií
Vyhotožil: gombos_maros



1:1 322

Legenda:

ZVN a VVN Vedenia	VN Vedenia	NN Pripojky (orientačné zakreslenie)
— VVN kábel	— VN kábel	— NN káblová pripojka
— VVN vzduch	— VN vzduch	— NN vzdušná pripojka
— ZVN kábel	NN Vedenia	Trafostanice
— ZVN vzduch	— NN kábel	
	— NN vzduch	



Dátum: 19. 10. 2023

PRÍLOHA Č. 3
OBCHODNÉ PODMIENKY PRE ZMLUVY O PRIPOJENÍ DO DISTRIBUČNEJ
SÚSTAVY PRE ODBERATEĽOV ELEKTRINY

I. CENA ZA PRIPOJENIE A ÚHRADA NÁKLADOV ZA VYBUDOVANIE PRÍVODNÉHO VEDENIA

A. CENA ZA PRIPOJENIE (ÚHRADA NÁKLADOV SPOJENÝCH SO ZABEZPEČENÍM MAXIMÁLNEJ REZERVOVANEJ KAPACITY)

- Cena za pripojenie predstavuje podiel na oprávnených nákladoch za pripojenie - náklady spojené so zabezpečením maximálnej rezervovanej kapacity pripojenia v DS. Rozsah a podmienky úhrady oprávnených nákladov za pripojenie sú stanovené v osobitnom právnom predpise úradu, ktoré PDS zverejňuje na svojom webovom sídle PDS.
- Výška ceny za pripojenie na napätových hladinách vvn vn je stanovená na základe platného Výnosu Úradu pre reguláciu sieťových odvetví (ďalej len „Úrad“) a spôsob výpočtu poplatku je zverejnený na Internetovej stránke PDS. Hodnoty cien za pripojenie do distribučnej sústavy PDS na napätovej hladine nn sú vyjadrené v amperickej hodnote alebo sú vyjadrené v prepočítanej amperickej hodnote na kilowattovú hodnotu zaťaženia odberu elektroenergetického zariadenia a po schválení úradom sú uverejnené na Internetovej stránke PDS; pre odberné miesta vybavené určeným meradlom s meraním štvrt hodinového činného výkonu s diaľkovým odpočtom hodnota maximálnej rezervovanej kapacity nemusí byť viazaná na amperickú hodnotu hlavného ističa pred elektromerom. Miesto pripojenia do DS vrátane napätovej hladiny je stanovené na základe žiadosti o pripojenie vo vyjadrení PDS stanovujúcom technické podmienky pripojenia. Vzor žiadosti o pripojenie je uverejnený na internetovej stránke PDS.
- Náklady PDS spojené s pripojením žiadateľa do DS z dôvodu požadovaného zabezpečenia distribúcie nad štandard určený v technických podmienkach uhradí žiadateľ v plnej výške.
- Náklady PDS spojené s pripojením žiadateľa na úrovni vvn a vn, ktoré priamo vyvoláva preložku časti DS a montáž obchodného merania nad štandard definovaný PDS sa prevádzkovateľovi DS uhradí na základe kalkulácie nákladov vypočítaných na základe odsúhlasenej projektovej dokumentácie, resp. na základe kalkulácie nákladov pri stanovení technických podmienok pripojenia do DS.
- V prípade, že elektroenergetické zariadenie žiadateľa je už pripojené do DS a žiadateľ má zaistenú požadovanú maximálnu rezervovanú kapacitu a žiada o pripojenie na inú napätovú úroveň alebo do iného bodu tej istej napätovej úrovne, a táto požiadavka nie je vynútená zmenou technických podmienok pripojenia, jedná sa o nadštandardné pripojenie.
- Cena za pripojenie stanovená podľa odsekov 1 až 5 je uvedená v zmluve. K cene bude fakturovaná DPH podľa platných právnych predpisov.
- Žiadateľ má nárok na vrátenie sumy predstavujúcej cenu za pripojenie iba v prípade, ak o vrátenie požiadal a dovtedy nebola uzatvorená zmluva o distribúciu elektriny alebo ak dovtedy nepožiadal dodávateľ elektriny PDS o prihlásenie daného odberného miesta do svojej bilančnej skupiny a po splnení niektorej z týchto podmienok:
 - stavebné povolenie nebolo vydané alebo bolo definitívne zamietnuté alebo
 - preukázateľne je dokladované zrušenie právnickej osoby, ktorá uhradila cenu za pripojenie okrem prípadu, keď práva a povinnosti vyplývajúce zo zmluvy o pripojení prechádzajú na jej právnych nástupcov alebo
 - zrušenie požiadavky žiadateľa v dôsledku živelnéj pohromy, ktorá znemožnila realizáciu pripojenia odberného miesta.V uvedených prípadoch sa vráti celá suma predstavujúca cenu za pripojenie, resp. jej alikvotná časť po odrátaní vynaložených nákladov zo strany PDS. V prípade úmrtia žiadateľa bude suma predstavujúca cenu za pripojenie, resp. jej alikvotná časť po odrátaní vynaložených nákladov zo strany PDS vyplatená oprávnenému dedičovi.

B. ÚHRADA NÁKLADOV ZA VYBUDOVANIE PRÍVODNÉHO VEDENIA

- V prípade, že predmetom tejto zmluvy je aj vybudovanie prívodného vedenia, náklady na jeho vybudovanie sa stanovujú na základe žiadosti žiadateľa o vybudovanie prívodného vedenia (príloha k zmluve o pripojení) a odsúhlasenej projektovej dokumentácie alebo technického riešenia.
- Náklady na zriadenie prívodného vedenia uhradí žiadateľ, ak sa prevádzkovateľ PDS nedohodne so žiadateľom inak.
- K cene bude fakturovaná DPH podľa platných právnych predpisov.
- Vlastníkom prívodného vedenia je ten, kto uhradil náklady na jeho zriadenie.
- V zmysle zákona o energetike je vlastníkom povinný zabezpečiť prevádzku, údržbu

a opravy tak, aby prírodné vedenie neohrozilo život, zdravie ani majetok osôb alebo nespôsobovalo poruchy v distribučnej alebo prenosovej sústave.

II. PLATOBNÉ PODMIENKY

- Pri úhrade všetkých v zmluve o pripojení dojednaných platieb platia platobné podmienky upravené v tomto bode II.
- PDS vyhotoví žiadateľovi do 5 pracovných dní od podpisu zmluvy o pripojení faktúru alebo zálohovú faktúru vo výške dohodnutej v zmluve, ktorú je žiadateľ povinný uhradiť v plnej výške jednorazovým prevodom na účet PDS uvedený na faktúre v lehote splatnosti 14 dní od dátumu vyhotovenia faktúry, prostredníctvom poštového poukazu alebo iným spôsobom určeným zo strany PDS. V prípade platby bankovým prevodom je za termín potvrdenia obchodných podmienok považovaný termín doručenia informácie o zaplatení stanoveného poplatku za pripojenie. V prípade platby platobnou kartou sú splnené obchodné podmienky momentom platby v sídle spoločnosti PDS alebo v inom, na tento účel určenom mieste zo strany PDS.
- Po prijatí platby vyhotoví PDS faktúru k prijatej platbe v súlade s § 19 a § 71 zákona č. 222/2004 Z. z. o dani z pridanej hodnoty v znení neskorších predpisov, t. j. do 15 dní od vzniku daňovej povinnosti, pričom daňová povinnosť vzniká dňom prijatia platby.
- Vyúčtovacia čiastka musí byť pripísaná na účet PDS v súlade s odsekom 2. Ak ju žiadateľ neuhradí do 30 dní od vystavenia faktúry, má PDS právo odstúpiť od zmluvy. Odstúpenie od zmluvy je účinné dňom jeho doručenia žiadateľovi.
- Po zabezpečení pripojenia žiadateľa do DS, vystaví PDS v prípade, že žiadateľovi bola vystavená procese pripájania zálohová faktúra, vyúčtovaciu (konečnú) faktúru, ktorá bude obsahovať celkovú výšku poplatku za pripojenie stanovenú v členení na základ dane a daň, od ktorej bude odpočítaná výška prijatej zálohovej platby. Splatnosť konečnej faktúry je 14 dní od dátumu vyhotovenia faktúry.
- V prípade, že skutočné náklady PDS pri zabezpečení pripojenia žiadateľa na napätovú úroveň vvn alebo vn budú vyššie alebo nižšie oproti nákladom uvedeným v projektovej dokumentácii, vystaví PDS vyúčtovaciu (konečnú) faktúru na základe skutočných nákladov.
- Peňažné záväzky žiadateľa o pripojenie voči PDS vyplývajúce zo zmluvy o pripojení môžu byť namiesto žiadateľa o pripojenie po dohode s PDS uhradené treťou osobou na základe ich dohody alebo splnomocnenia žiadateľa. Splnenie peňažného záväzku žiadateľa o pripojenie treťou osobou sa bude považovať za splnenie daného záväzku žiadateľa voči PDS. Zodpovednosť žiadateľa za riadne a včasné splnenie ostatných záväzkov voči PDS týmto nie je dotknutá.

III. TERMÍN A MIESTO PRIPOJENIA

- Miesto pripojenia je stanovené na základe technických pripojovacích podmienok, ktoré tvoria súčasť vyjadrenia PDS ku žiadosti o pripojenie. Pripojovacie podmienky slúžia ako podklad pre vypracovanie projektovej dokumentácie. Zmena pripojenia užívateľa sústavy do vyššej napätovej úrovne sústavy je možná len pri požiadavke užívateľa sústavy na zvýšenie MRK, a zároveň, iba ak nie je k dispozícii kapacita v aktuálnej napätovej úrovni pripojenia užívateľa do DS, alebo ju nie je možné dosiahnuť rozšírením zo strany PDS. Požadovaná zmena pripojenia nesmie zároveň ohrozovať bezpečné, kvalitné a účinné prevádzkovanie dotknutej časti DS za dodržania hospodárnych podmienok, pri dodržaní podmienok ochrany životného prostredia a energetickej účinnosti.
- Termín vybudovania prívodného vedenia (ak je budovanie prívodného vedenia predmetom zmluvy) je uvedený v zmluve a začína plynúť odo dňa pripísania zálohovej platby na účet PDS a splnenia podmienok žiadateľom uvedených v týchto obchodných podmienkach.
- PDS sa zaväzuje zabezpečiť pre žiadateľa požadovanú maximálnu rezervovanú kapacitu pripojenia v dohodnutom termíne, s výnimkou, ak tomu bránia okolnosti nezávislé na vôli PDS, najmä:
 - lehoty vyplývajúce zo stavebného konania,
 - prekážka, ktorá bola v čase podpisu zmluvy neznáma a bráni začiatku alebo pokračovaniu prác súvisiacich so zabezpečením pripojenia,
 - nepriaznivé klimatické podmienky brániace dokončeniu prác.
- V zmysle platných právnych predpisov je PDS povinný pripojiť zariadenie žiadateľa do sústavy do 5 pracovných dní od splnenia obchodných a technických podmienok pripojenia. Uvedené znamená, že najneskôr 5 pracovných dní pred dohodnutým dňom pripojenia uvedeným v zmluve žiadateľ deklaruje PDS splnenie obchodných a technických podmienok

pripojenia. Technické podmienky sú splnené zabezpečením potrebnej kapacity pre pripojenie v DS uvedením príslušných častí DS do prevádzky (ak je to potrebné), ako aj prípravou zariadenia žiadateľa na pripojenie v zmysle technických podmienok pripojenia PDS. Splnenie technických podmienok nastáva na napäťovej úrovni vvn vn nadobudnutím právoplatnosti kolaudačného rozhodnutia stavby tvoriacej súčasť DS, nadobudnutím účinnosti kolaudačného rozhodnutia týkajúceho sa časti elektroenergetického zariadenia ktoré nie je vo vlastníctve PDS; na napäťovej úrovni nn sa splnenie technických podmienok pripojenie deklaruje nadobudnutím právoplatnosti kolaudačného rozhodnutia stavby tvoriacej súčasť DS (ak je predpokladom pripojenia žiadateľa a) rozšírenie DS) a predložením platnej správy o odbornej prehľadke a skúške elektrického zariadenia; táto môže byť na základe dohody medzi PDS a žiadateľom predložená aj priamo pri fyzickom pripájaní odberného miesta do DS. Obchodné podmienky sú splnené zaplatením ceny za pripojenie a uzatvorením všetkých relevantných zmlúv potrebných pre distribúciu a dodávku elektriny do odberného miesta a sú deklarované doručením príslušnej procesnej požiadavky na PDS. Lehota 5-tich pracovných dní sa nevzťahuje na pripojenie do sústavy do daného predmetného miesta sa opätovne vzťahuje lehota 5-ich pracovných dní.

5. Po prijatí platnej procesnej požiadavky podľa odseku 4, resp. dňom ktorý je v nej ako dátum prhlásenia uvedený, začína plynúť lehota 5-ich pracovných dní. V prípade, že pri pokuse o výkon pripojenia PDS zistí, že na odbernom mieste nie sú splnené technické podmienky pripojenia, odberné miesto PDS nepripojí a môže vyúčtovať užívateľovi sústavy poplatok v zmysle platného cenníka služieb a poplatkov. Na opätovnú požiadavku týkajúcu sa pripojenie do sústavy do daného predmetného miesta sa opätovne vzťahuje lehota 5-ich pracovných dní.
6. V prípade, že žiadateľ si vyžiadal svoju prítomnosť na odbernom mieste počas výkonu pripojenie do DS a za týmto účelom bol dohodnutý presný čas výkonu pripojenia, no žiadateľ o pripojenie nie je na odbernom mieste v danom čase prítomný, odberné miesto PDS nepripojí a môže vyúčtovať užívateľovi sústavy poplatok v zmysle platného cenníka služieb a poplatkov. Na opätovnú požiadavku týkajúcu sa pripojenie do sústavy do daného predmetného miesta sa opätovne vzťahuje lehota 5-ich pracovných dní.
7. Posunutie termínu pripojenia z dôvodov uvedených v odseku 6 sa nepovažuje za porušenie zmluvnej povinnosti PDS pripojiť zariadenie žiadateľa v dohodnutom termíne.
8. V prípade nepripojenia odberného miesta podľa odsekov 5 a 6 má PDS právo vyzvať žiadateľa o pripojenie, aby odstránil príčiny, kvôli ktorým nebolo odberné miesto pripojené do DS, a stanoví mu na tento účel lehotu, ktorá nesmie byť kratšia ako 30 dní. Po márnom uplynutí tejto lehoty má PDS právo odstúpiť od zmluvy a vrátiť žiadateľovi cenu za pripojenie zníženú o náklady PDS súvisiace s už vykonanými úkonmi v súvislosti s pripojením žiadateľa o pripojenie.

IV. OSTATNÉ DOJEDNANIA TÝKAJÚCE SA MIESTA PRIPOJENIA

1. Elektrická prípojka od miesta odbočenia od distribučnej sústavy až po istiaci prvok distribučnej sústavy (vrátane) resp. spínač prvok (vrátane) je vo vlastníctve PDS. Prívodné vedenie tvorí odberné elektroenergetické zariadenie a je vo vlastníctve užívateľa DS. V prípade, že užívateľ DS je pripojený do DS prostredníctvom cudzieho zariadenia, nenesie PDS žiadnu zodpovednosť za škodu alebo inú ujmu vzniknutú užívateľovi DS z dôvodu poruchy na cudzom zariadení alebo zásahu do tohto zariadenia.
2. Podmienky pripojenia zariadenia sú stanovené v súlade s technickými podmienkami prevádzkovania DS.
3. Stupeň zabezpečenia distribúcie je určený v súlade s technickými podmienkami prevádzkovania DS.
4. V zmysle technických podmienok PDS je štandardné pripojenie odberného miesta zrealizované jednou prípojkou (odbočením od hlavného vedenia) z jedného bodu distribučnej sústavy PDS príslušnej napäťovej úrovne pripojenia.
5. Ceny za prístup do distribučnej sústavy a distribúciu elektriny sú kalkulované pri základnom zabezpečení pripojenia odberateľa elektriny štandardným pripojením. Za štandardné pripojenie odberateľa elektriny sa považuje pripojenie jedným napájacím vedením v zmysle technických podmienok prevádzkovateľa distribučnej sústavy. Pri pripojení odberateľa elektriny s osobitnými nárokmi na spôsob zabezpečenia distribúcie elektriny, napríklad cez ďalší bod pripojenia do DS, sa cena za prístup do distribučnej sústavy určí vo výške % z tarify za rezervovanú kapacitu podľa cenového rozhodnutia na rok t. V prípade distribúcie elektriny cez ďalšie napájacie vedenie v danom mesiaci sa cena za prístup do distribučnej sústavy určí vo výške % z tarify za rezervovanú kapacitu a cena za distribúciu elektriny stanoví vo výške % tarify za distribúciu elektriny, pričom ceny za prístup do distribučnej sústavy a distribúciu elektriny za štandardné pripojenie nie sú týmto dotknuté. Za nadštandardnú distribúciu elektriny sa nepovažuje pripojenie odberateľa

elektriny k distribučnej sústave zaslučkovaním.

6. Spôsob merania a podmienky prístupu PDS k meraciemu zariadeniu sú upravené v kapitole 13 Prevádzkového poriadku.

V. OSTATNÉ DOJEDNANIA

1. V prípade, že v súvislosti s pripojením žiadateľa je nevyhnutná úprava DS, žiadateľ odovzdá PDS pred podpisom zmluvy o pripojení všetky potrebné podklady a technickú dokumentáciu vzťahujúcu sa na úpravu relevantnej časti DS, najmä:
 - projektovú dokumentáciu pre stavebné povolenie odsúhlasenú PDS a overenú stavebným úradom,
 - právoplatné stavebné povolenie v prospech PDS,
 - doklad o vyňatí dotknutých pozemkov z PPF alebo LPF, ak je vyňatie potrebné podľa stavebného povolenia, alebo iného vyjadrenia,
 - vyjadrenia dotknutých orgánov a osôb a správcov podzemných inžinierskych sietí,
 - odborné stanovisko oprávnenej právnickej osoby ku konštrukčnej dokumentácii vyhradeného technického zariadenia vrátane úradne overenej projektovej dokumentácie,
 - doklad alebo zmluvu preukazujúcu vlastnícke právo, alebo iné právo k pozemku, oprávňujúce stavebníka (PDS) zriadiť na pozemku energetické zariadenie,
 - technicko-geodetickú dokumentáciu (listy vlastníctva, identifikáciu parciel a kópie katastrálnej mapy na všetky dotknuté parcely, nie staršie ako 30 dní, zakreslenie energetických zariadení do katastrálnej mapy),
 - projekt dopravného značenia
 - miestny prevádzkový poriadok pre EZ pripájané na napäťovej úrovni vvn alebo vn
2. Po predložení všetkých podkladov v zmysle odseku 1 PDS uzavrie so žiadateľom zmluvu o pripojení. V prípade, ak po podpise zmluvy o pripojení PDS zistí, že je potrebné doložiť ďalšie podklady, vyzve žiadateľa o doloženie týchto podkladov. Žiadateľ je povinný podklady doručiť najneskôr do 45 dní odo dňa vyzvania PDS. Ak žiadateľ predloží podklady PDS nepredloží v stanovenej lehote, považuje sa uvedené za podstatné porušenie zmluvy a PDS má právo od zmluvy odstúpiť. Na proces pripájania odberných miest na napäťovej úrovni vvn a vn sa uplatňuje bod 2.6.B Prevádzkového poriadku.
3. V prípade, že žiadateľ o pripojenie ukončí zmluvu o pripojení v rámci realizácie zabezpečovania pripojenia v DS, PDS má právo na úhradu nákladov alebo na náhradu škody zo strany žiadateľa, ktorá PDS vznikla pri zabezpečení maximálnej rezervovanej kapacity pripojenia v DS (napríklad vypracovanie projektovej dokumentácie potrebnej na rozšírenie distribučnej sústavy). Do troch mesiacov od podpisu zmluvy o pripojení a úhrady pripojovacieho poplatku má žiadateľ o pripojenie právo vyzvať PDS na odkúpenie vypracovanej projektovej dokumentácie súvisiace s úpravami časti DS, ak jej vypracovanie na základe dohody s PDS zabezpečoval na vlastné náklady. PDS žiadosť posúdi a v prípade kladného posúdenia uzatvorí so žiadateľom kúpnu zmluvu.
4. Žiadateľ umožní PDS cez svoje zariadenia distribúciu elektriny do odberných miest užívateľov DS napojených na jeho zariadenie. Týmto nie sú dotknuté vzájomné vzťahy medzi vlastníkom zariadenia a užívateľmi DS, ktorí ho žiadajú o pripojenie na jeho zariadenie, najmä cena za umožnenie pripojenia a podobne.
5. V prípade, že žiadateľ (vlastník zariadenia) uzavrie zmluvu s iným užívateľom DS o pripojení na jeho zariadenie, a odber nového užívateľa DS spôsobí prekročenie maximálnej rezervovanej kapacity (maximálnej kapacity pripojenia) uvedenej v zmluve o pripojení medzi vlastníkom zariadenia a PDS, vlastník zariadenia túto skutočnosť oznámi bezodkladne PDS a uzatvorí s ním novú zmluvu o pripojení (resp. dodatok k zmluve o pripojení) s maximálne rezervovanou kapacitou zohľadňujúcou požiadavky všetkých užívateľov DS pripojených na jeho zariadenie a znášať s tým spojené náklady. Vzájomné rozpočítanie nákladov medzi vlastníkom zariadenia a užívateľmi DS sú predmetom ich vzájomnej dohody. Neoznámenie skutočností o pripojení ďalšieho užívateľa DS zo strany vlastníka zariadenia sa považuje za podstatné porušenie zmluvy a PDS má právo od zmluvy odstúpiť.
6. V prípade, že dôjde k uzatvoreniu zmluvy o poskytnutí MRK, musí sa výška MRK uvedená v platnej zmluve o pripojení uzatvorenej s vlastníkom elektroenergetického zariadenia rovnáť súčtu MRK uvedených v zmluvách o poskytnutí MRK všetkých užívateľov DS pripojených na elektroenergetické zariadenie vlastníka. V prípade, že jeden z užívateľov pripojených do DS prostredníctvom cudzieho elektroenergetického zariadenia na základe zmluvy o poskytnutí MRK ukončí svoj odber, zníži sa o hodnotu MRK daného užívateľa DS hodnota MRK dohodnutá v zmluve o pripojení medzi PDS a vlastníkom elektroenergetického zariadenia, pričom sa uzatvorí nová zmluva o pripojení do DS alebo písomný dodatok ku zmluve o pripojení. Uvedené nepatí, ak ostatní užívatelia DS prejavia vôľu rozdeliť si MRK doterajšieho užívateľa DS a

- uzatvorí nové zmluvy o poskytnutí MRK.
7. Užívateľ DS, ktorý sa dohodne s vlastníkom elektroenergetického zariadenia o pripojení do jeho zariadenia, ako aj vlastník daného zariadenia sú povinní uzatvoriť s PDS zmluvu o poskytnutí maximálnej rezervovanej kapacity. Uvedené sa netýka odberateľov alebo výrobcov elektriny, ktorí sa pripájajú do miestnej distribučnej sústavy, ako ani pre tých odberateľov elektriny, ktorí odoberajú elektrinu od vlastníka elektroenergetického zariadenia.
 8. Za prekročenie maximálnej rezervovanej kapacity sa účtuje tarifa za prekročenie v zmysle cenníka PDS.
 9. V prípade, že vlastník elektroenergetického zariadenia akýmkoľvek zásahom do svojho zariadenia ovplyvní kvalitu distribúcie elektriny do odberných miest, ktoré sú napojené na jeho zariadenie, nezodpovedá PDS za prípadné škody a majetkové ujmy spôsobené týmto zásahom.
 10. Vzájomné vzťahy medzi vlastníkom elektroenergetického zariadenia a užívateľom DS, ktorý je pripojený na toto zariadenie sú riešené ich vzájomnou dohodou a nie sú predmetom zmluvy o pripojení.
 11. Užívateľ DS udržiava svoje odberné zariadenie v stave, ktorý zodpovedá príslušným technickým normám (najmä prispôbiť svoje odberné miesto a použitie elektrospotrebiče normovaným parametrom DS súvisiacimi s technikou bezpečnosťou sústavy a zabezpečiť ich potrebnú ochranu) a platným právny predpisom a je povinný prispôbiť odber elektriny tak, aby nedošlo k poškodeniu alebo znefunkčneniu určeného meradla alebo inej časti meracej súpravy. PDS nenesie zodpovednosť za prípadné škody spôsobené nesplnením tejto povinnosti užívateľa DS. Znefunkčnenie určeného meradla neprispôbením odberu alebo neprispôbením veľkosti hlavného ističa pred určeným meradlom dohodnutej maximálnej rezervovanej kapacity sa považuje za podstatné porušenie zmluvy a PDS má právo od zmluvy odstúpiť.
 12. Prípadné spory zo zmluvy o pripojení sa zmluvné strany zaväzujú prednostne riešiť pokusom o zmiernie. Zmluvné strany sa zároveň zaväzujú vzájomne sa informovať o akýchkoľvek zmenách nevyhnutných na riadne plnenie tejto zmluvy, najmä o zmenách identifikačných údajov žiadateľa alebo o zmenách technických údajov, to najneskôr do 30 dní od zrealizovania zmeny.
 13. Podrobnosti týkajúce sa určeného meradla a merania elektriny sú uvedené v kapitole číslo 13 tohto prevádzkového poriadku.
 14. Spôsob a výška náhrady škody sa spravuje osobitnými právnymi predpismi.
 15. V prípade, ak žiadateľ požaduje zmenu maximálnej rezervovanej kapacity pripojenia oproti hodnote dohodnutej v zmluve o pripojení, uzatvára sa nová zmluva o pripojení, respektíve písomný dodatok k tejto zmluve. Žiadateľ uhrádza poplatok za pripojenie stanovený na základe rozdielu novej a pôvodnej maximálnej rezervovanej kapacity pripojenia. Žiadateľ pripojený do napätovej úrovne vn a vn môže PDS požiadať o zníženie MRK spojené s jej bezodplatným vrátením maximálne raz za 3 kalendárne roky.
 16. Pri zmenách nainštalovaných spotrebičov v rámci MRK je užívateľ DS povinný konzultovať s PDS pripojenie spotrebičov, u ktorých je predpoklad ovplyvnenia DS v neprospech ostatných užívateľov DS v rozsahu, ktorý prekračuje dovojené hranice stanovené platnými technickými normami. Ide hlavne o spotrebiče s jednorázovou, kolísavou, alebo nelineárnou časovo meniacou sa charakteristikou odberu elektriny, motory s ťažkým rozbehom, kolísavým odberom elektriny alebo s častotným zapínaním a o zväracie prístroje.
 17. Každá manipulácia s elektroenergetickým zariadením pripojeným do DS bez ohľadu na vlastníctvo elektroenergetického zariadenia podlieha dispečingu PDS v zmysle platného dispečerského poriadku a v zmysle technických podmienok prevádzkovania DS.
 18. Úmyselné zabránenie alebo vytváranie iných prekážok prístupu k určenému meradlu alebo k nameraným číslam na odbernom mieste sa považuje za podstatné porušenie tejto zmluvy o pripojení a opravňuje PDS od zmluvy odstúpiť.
 19. Žiadateľ je povinný zabezpečiť pre PDS súhlas vlastníka nehnuteľnosti pre vstup na dotknutú pozemky a do cudzích objektov v rozsahu a spôsobom nevyhnutným pre výkon odpočtu určeného meradla a kontroly správnosti merania.
 20. Žiadateľ podpisom zmluvy dáva v zmysle zákona o ochrane osobných údajov takisto súhlas PDS na poskytnutie osobných údajov v rozsahu uvedenom v zmluve aj tretej strane, s ktorou má PDS uzatvorenú písomnú zmluvu, alebo ktorú písomne poveril spracúvaním osobných údajov. Účelom spracúvania osobných údajov je jednoznačná identifikácia žiadateľa na účely plnenia zmluvy. V prípade akýchkoľvek zmeny osobných údajov počas trvania zmluvy informuje žiadateľ o týchto zmenách PDS.
 21. Písomnosti sú doručované na adresy zmluvných strán pre tieto účely určených, ak nie je dohodnutá, alebo zo strany PDS predpísaná iná forma komunikácie.
 22. Ak na existujúcom odbernom mieste bude pripojený alebo bude odpojený zdroj na výrobu elektriny alebo budú zmenené parametre zdroja na výrobu elektriny alebo iným spôsobom dôjde k zmene charakteru odberného miesta, je užívateľ DS povinný tieto zmeny oznámiť PDS ešte pred vykonaním zmeny a uzatvoriť novú zmluvu o pripojení. S pripojením zdroja je spojená povinnosť

zaplatiť cenu za pripojenie v zmysle vyhlášky Úradu pre reguláciu sieťových odvetví č. 221/2013 Z.z.. Uvedené platí aj v prípade, ak sa výrobné zariadenie pripája do DS prostredníctvom MDS. Porušenie tejto povinnosti je považované za podstatné porušenie zmluvy o pripojení.

VI. UKONČENIE A ZÁNIK ZMLUVY O PRÍPOJENÍ

1. Zmluva môže byť ukončená dohodou, odstúpením od zmluvy jednou zo zmluvných strán alebo výpoveďou, alebo zmluva o pripojení zaniká z dôvodov upravených v Prevádzkovom poriadku.
2. Ukončením distribúcie elektriny na podnet odberateľa elektriny alebo jeho dodávateľa elektriny zmluva o pripojení nezaniká. Pri odberných miestach s mesačným odpočtovým cyklom platí, že požiadavky na ukončenie distribúcie PDS nepríjima posledné 3 kalendárne dni v mesiaci a prvé tri kalendárne dni v mesiaci. Požiadavky na ukončenie distribúcie musí žiadateľ doručiť PDS v súlade s TSVD. V prípade odberných miest pripojených do napätovej úrovne nn PDS rezervuje MRK v danom odbernom mieste po dobu 6-ich mesiacov od ukončenia distribúcie.
3. Odberateľ elektriny má právo vypovedať zmluvu bez uvedenia dôvodu. Výpovedná lehota je 1 mesiac a začína plynúť prvým dňom v mesiaci nasledujúcom po mesiaci, v ktorom bola výpoveď doručená.
4. Zmluva o pripojení zaniká najneskôr uplynutím 6-ich mesiacov od ukončenia distribúcie a v prípade podľa bodu 2.1.20 všeobecnej časti Prevádzkového poriadku aj demontážou meradla alebo odpojením od sústavy. PDS následne deklaratórne oznámi druhú zmluvnú stranu zániku zmluvy o pripojení.
5. V prípade podstatného porušenia zmluvných povinností druhou stranou môže dotknutá zmluvná strana odstúpiť od zmluvy. Odstúpenie od zmluvy je účinné dňom jeho doručenia. Za podstatné porušenie zmluvy sa pokladá najmä porušenie technických podmienok pripojenia resp. nevykonanie nápravy alebo nepredloženie správy z odbornej prehľadky a z odbornej skúšky v zákonom o energetike stanovenej lehote v zmysle výzvy PDS; rovnako je za podstatné porušenie zmluvy považované ak bol na danom odbernom mieste zistený neoprávnený odber elektriny podľa bodu 2.1.20 Prevádzkového poriadku alebo neoprávnená dodávka elektriny do DS, ako aj neuhradenie vyúčtovacej faktúry po predchádzajúcej výzve PDS. Za podstatné porušenie zmluvy sa takisto považuje, ak žiadateľ o zvýšení MRK neuhradil v stanovenej lehote cenu za pripojenie zodpovedajúcu rozdielu medzi pôvodnou a novou MRK podľa odseku 11 tohto bodu VI. PDS má právo odstúpiť od zmluvy o pripojení aj v prípadoch upravených v bodoch 2.1.18 až 2.1.20 všeobecnej časti Prevádzkového poriadku.
6. V prípade porušenia technických podmienok pripojenia na odbernom mieste PDS preruší na nevyhnutný čas distribúciu elektriny do odberného miesta a má právo ešte pred odstúpením od zmluvy vyzvať odberateľa elektriny na odstránenie technických nedostatkov na odbernom mieste a uhradenie vzniknutého záväzku. V prípade, že odberateľ elektriny nespĺni podmienky stanovenej PDS alebo neuhradí vzniknutý záväzok v stanovenej lehote, PDS má právo odstúpiť od zmluvy o pripojení v zmysle odseku 5 tohto bodu VI. O prerušení distribúcie resp. o obnovení distribúcie do odberného miesta informuje PDS príslušného dodávateľa elektriny v zmysle TSVD.
7. PDS má právo odstúpiť od zmluvy o pripojení v prípade, že odberateľ elektriny je pripojený prostredníctvom zariadenia ktoré nie je vo vlastníctve PDS, a toto zariadenie nespĺňa technické podmienky pre distribúciu elektriny. V takomto prípade PDS od zmluvy odstúpi, pričom zároveň demontuje určené meradlo a určí pri novej žiadosti žiadateľa o pripojenie nový bod pripojenia priamo u DS.
8. Zmluva o pripojení zaniká aj pri kumulatívnom splnení týchto podmienok:
 - smrť osoby, ktorá má s PDS uzatvorenú zmluvu o pripojení, alebo zánik vlastníckeho práva ku odbernému elektroenergetickému zariadeniu resp. nehnuteľnosti, ktorého je odberné elektroenergetické zariadenie súčasťou, a
 - nadobudnutím účinnosti zmluvy o pripojení vzájomnej sa na to isté odberné s oprávnenou osobou
 V týchto prípadoch zaniká pôvodná zmluva dňom nadobudnutia účinnosti novej zmluvy o pripojení.
9. Zmluva o pripojení vlastníka elektroenergetického zariadenia zaniká ukončením odberu všetkých odberateľov elektriny pripojených na jeho zariadenia na základe zmlúv o poskytnutí MRK, ak sa nedohodne s PDS inak.
10. PDS má právo odstúpiť od zmluvy o pripojení uzatvorenej na základe žiadosti o zvýšenie MRK v prípade, že žiadateľ o zvýšení MRK neuhradil v stanovenej lehote cenu za pripojenie zodpovedajúcu rozdielu medzi pôvodnou a novou MRK. Odstúpenie od zmluvy o pripojení podľa tohto odseku PDS doručí žiadateľovi o pripojenie.
11. Po ukončení alebo zániku zmluvy o pripojení je každý ďalší odber elektriny v danom odbernom mieste považovaný za neoprávnený odber elektriny.
12. Vlastník elektroenergetického zariadenia pripojený do DS je povinný umožniť PDS prerušenie alebo ukončenie distribúcie elektriny do odberného miesta užívateľa DS pripojeného do DS prostredníctvom jeho zariadenia. Neumožnenie prerušenia alebo ukončenia distribúcie znamená podstatné

porušení zmlúvy o pripojení vlastníka elektroenergetického zariadenia do DS a zakladá právo pre PDS odstúpiť od zmlúvy o pripojení a ukončiť distribúciu elektriny do odberného miesta vlastníka elektroenergetického zariadenia. Za prípadné škody spôsobené týmto ukončením distribúcie do odberných miest prípadných užívateľov DS pripojených do DS prostredníctvom jeho zariadenia nesie zodpovednosť vlastníka elektroenergetického zariadenia.

13. Zmluva o pripojení vlastníka elektroenergetického zariadenia zaniká ukončením odberu všetkých užívateľov sústavy pripojených na jeho zariadenia na základe zmlúv o poskytnutí MRK, ak sa nedohodne s PDS inak.

14. Za porušenie obchodných a technických podmienok DS sa považuje tiež dodávka elektriny zo zariadenia na výrobu elektriny výrobcu elektriny do DS:

- bez uzavretej zmlúvy o pripojení alebo v rozpore s uzavretou zmlúvou o pripojení k DS, alebo
- v rozpore so zmlúvou o dodávke elektriny do DS alebo bez zmlúvy o dodávke elektriny do distribučnej sústavy
- bez zmlúvy o zúčtovaní odchýlky účastníka trhu alebo prenesení zodpovednosti za odchýlku účastníka trhu na subjekt zúčtovania.

VII. ZÁVEREČNÉ USTANOVENIA

1. Uzavretím zmlúvy o pripojení sa rušia všetky doterajšie zmlúvy o pripojení týkajúce sa daného odberného miesta, vrátane práv a povinností zmluvných strán. Uvedené neplatí pre tie práva a povinnosti, z povahy ktorých vyplýva že majú trvať aj po ukončení zmluvného vzťahu (napr. povinnosť odberateľa elektriny uhradiť vzniknutú škodu spôsobenú počas trvania zmluvného vzťahu).

2. PDS je povinný zachovávať dôvernosť informácií v zmysle §94 zákona o energetike.

3. Zmeny, na ktoré sa vyžaduje súhlas oboch zmluvných strán je možné realizovať na základe písomných dodatkov podpísaných oboma zmluvnými stranami alebo prostredníctvom novej zmlúvy.

4. Obchodné podmienky k zmlúvam o pripojení sa menia na základe platného a účinného rozhodnutia úradu o schválení Prevádzkového poriadku resp. jeho zmeny. O každej zmene je PDS povinný informovať prostredníctvom oznámenia na svojej internetovej stránke do 30 dní odo dňa právoplatnosti rozhodnutia.

5. Tieto Obchodné podmienky zabezpečujú jednotný a nediskriminačný prístup PDS ku všetkým účastníkom trhu. Odchýliť sa od týchto Obchodných podmienok je možné iba na základe zmlúvy a iba v tých ustanoveniach, ktorých zmena nebude odporovať obsahu a účelu Prevádzkového poriadku.